

## Szczegółowa specyfikacja wykonywania prac

### OPIS PRAC SKŁADAJĄCYCH SIĘ NA PRZEDMIOT ZAMÓWIENIA

Przedmiotem zamówienia jest: **Kompleksowe utrzymanie wybiegów dla psów.**

Do zakresu przedmiotu zamówienia należy:

#### **I kompleksowe utrzymanie terenu;**

##### **Przez kompleksowe utrzymanie terenu rozumie się:**

**I/1 Utrzymanie terenów w czystości:** Wykonawca zobowiązany jest do bieżącego patrolowania terenu i usuwania dołków wykopanych przez psy oraz usuwania zanieczyszczeń tak, aby teren był stale wyrównany i czysty. Przez usuwanie dołków wykopanych przez psy rozumie się: zasypywanie dołków wykopanych przez psy i wyrównywanie powierzchni terenu wybiegu. Przez usuwanie zanieczyszczeń rozumie się: zbieranie i usuwanie z obiektu (zarówno z powierzchni trawnika jak i z powierzchni piaskowych na terenie psich toalet) na bieżąco zanieczyszczeń w tym: gruzu, gałęzi, papierów, szkła i wygrabianie zanieczyszczeń drobnych np. niedopałków papierosów i kapsli, usuwanie gałęzi, liści oraz innych nieczystości pozostawionych na terenie wybiegów. Wykonawca musi w szczególności zwrócić uwagę na zanieczyszczenia stwarzające zagrożenie dla korzystających z wybiegów tj. typu szkło, gwoździe, kawałki metalu itp. Wywóz zanieczyszczeń zapewnia Wykonawca. Nie dopuszcza się, aby Wykonawca ww. zanieczyszczenia, które należy usunąć z terenu wybiegu, wykorzystywał do zasypywania dołków. Dołki powinny być zasypywane ziemią urodzajną (według mieszanki wyspecyfikowanej w Materiałach pkt 1).

##### **I/2 Opróżnianie koszy na psie odchody:**

Codziennie opróżnianie koszy i wywóz zanieczyszczeń (7 dni w tygodniu). Kosze nie mogą być przepełnione w ciągu dnia. Prowadzenie opróżniania w sposób nie powodujący zanieczyszczenia przyległego terenu wybiegu. Kosze należy wyposażyć w czarne worki na śmieci o odpowiedniej gramaturze tak aby worki były szczelne i opróżnianie koszy odbywało się w higienicznych warunkach. Worki należy włożyć tak, aby nie wypadły z pojemników. Podczas opróżniania koszy należy wybierać nieczystości zgromadzone obok kosza łącznie z posprzątaniami terenu w promieniu 3 m od kosza.

##### **I/3 Koszenie trawników z wygrabieniem**

Przed przystąpieniem do koszenia należy usunąć zanieczyszczenia (papiery, szkło) i rozgrabić kretowiska w razie ich występowania oraz dokonać wsiewek mieszanki traw w tych miejscach po wykonanym koszeniu i zebraniu trawy (materiał wg niniejszej specyfikacji). Po skoszeniu trawę należy wygrabić (koszenie obejmuje również trawniki częściowo obsadzone drzewami, krzewami). Skoszoną trawę należy zebrać i wywieźć. Wywóz skoszonej trawy powinien odbywać się tego samego dnia po wykonanej pracy, pojazdami o ciężarze do 3,5 ton – nie dopuszcza się pozostawiania skoszonej trawy na obiekcie do dnia następnego, a w szczególności na weekend. Pierwsze wiosenne koszenie oraz ostatnie jesienne należy przeprowadzić z jednoczesną wertykulacją trawnika oraz zebraniem pokosu. Trawniki utrzymywać na wysokość 8 cm. Stosowanie kos spalinowych możliwe jest jedynie w miejscach trudno dostępnych (np. przy elementach wyposażenia, drzewach z zachowaniem ostrożności przed ich uszkodzeniem). Należy bezwzględnie uważać by nie okaleczać materiału roślinnego. Przy koszeniu należy zwrócić szczególną uwagę na drzewa i krzewy. W wypadku uszkodzenia roślin Wykonawca jest zobowiązany do ich wymiany na rośliny o takich samych parametrach.

#### **I/4 Wygrabienie liści z trawników:**

##### **a) Wiosenne**

Wiosenne grabienie liści i pozostałych zanieczyszczeń wraz z wywozem biomasy. Grabienie liści z trawników i skupin. Wywóz liści należy wykonać tego samego dnia po wykonanej pracy, pojazdami o ciężarze do 3,5 tony. Nie dopuszcza się pozostawiania zgrabionych liści na obiekcie do dnia następnego, a w szczególności na weekend. Wiosenne grabienie liści należy wykonać w miesiącu marcu lub kwietniu w zależności od warunków pogodowych. Jest to zadanie jednorazowe w skali roku.

##### **b) Jesienne**

Jesienne grabienie liści i pozostałych zanieczyszczeń wraz z wywozem biomasy. Grabienie liści z trawników i skupin. Jesienne grabienie liści polega na systematycznym, w razie potrzeby codziennym grabieniu liści, które skutkować będzie brakiem zalegającej warstwy liści na trawnikach. Wywóz liści należy wykonać tego samego dnia po wykonanej pracy, pojazdami o ciężarze do 3,5 tony. Nie dopuszcza się pozostawiania zgrabionych liści na obiekcie do dnia następnego, a w szczególności na weekend. Jesienne grabienie liści należy wykonać w miesiącach wrzesień-listopad w zależności od warunków pogodowych. Jest to zadanie jednorazowe w skali roku.

#### **I/5 Regeneracja zdewastowanych trawników**

Regeneracja trawników polega na:

- usunięciu dołków wykopanych przez psy (jeśli takie są),
- przekopaniu gleby na głębokość 15 cm,
- wyrównaniu powierzchni,
- rozrzuceniu nawozów mineralnych w ilości 5 kg/100 m<sup>2</sup>,
- ewentualnym dosypaniu ziemi urodzajnej i zagrabianiu terenu,
- wałowaniu powierzchni,
- wysianiu nasion w ilości 50 g/m<sup>2</sup>,
- przykryciu nasion traw za pomocą grabi lub wału kolczatki,
- intensywnym podlaniu.

Wszystkie zabiegi agrotechniczne związane z renowacją trawnika należy wykonywać ręcznie w celu uniknięcia dewastacji istniejącej zieleni. Trawnik należy regularnie zraszać, zaleca się aby w pierwszych trzech tygodniach powierzchnia trawnika była stale wilgotna. Mieszanka nasion trawnikowych powinna być wykonana wg składu podanego w niniejszej Specyfikacji.

#### **I/6 Pielęgnacja drzew**

##### **a) Kontrola stanu drzew**

Do zakresu zadań w ramach umowy należy codzienna kontrola stanu drzew – wizualna ocena bezpieczeństwa pod kątem występowania osłabień, zachwiania statyki, występowania wyłamania różnych części drzewa: systemu korzeniowego, pnia lub gałęzi. W przypadku gdy kontrola wykaże potencjalne zagrożenia bezpieczeństwa (zagrożenie wyłamania części drzewa, wywrotu) należy niezwłocznie powiadomić Zamawiającego i oznakować taśmą teren zagrożony.

##### **b) Pielęgnacja młodych drzew:**

W ramach pielęgnacji należy: podlewać, nawozić, pielęgnować, formować i ściółkować młode drzewa, stosować środki ochrony drzew przed czynnikami chorobotwórczymi oraz zwalczać choroby, wymieniać, uzupełniać i poprawiać palikowanie, wykonywać cięcia pielęgnacyjne. W miejscach wyznaczonych przez Zamawiającego najbardziej narażonych na niszczenie zamontować i utrzymywać siatkę zabezpieczającą przed wpływem czynników szkodliwych.

(Siatka – drewniany stelaż, podwójna warstwa siatki, wysokość siatki 50 cm).

Częstotliwość podlewania w przypadku drzew należy dostosować do panujących warunków atmosferycznych oraz wymagań poszczególnych gatunków i odmian (wodę zapewnia Wykonawca). Nawożenie drzew nawozami odpowiednimi dla danego gatunku i odmiany roślin oraz pory nawożenia, zastosować dawkę nawozu zgodnie z zaleceniami producenta, zabrania się przenawożenia drzew, szczególnie nawozami azotowymi (materiał Wykonawcy).

Bieżące utrzymanie przepuszczalnej wierzchniej warstwy ziemi wokół drzew. Misę wokół drzew należy utrzymywać w prawidłowym kształcie 100 cm średnicy, poprawienie ewentualnych zniszczeń mis. W celu utrzymania właściwej przepuszczalności misy należy ją przekopać, wypielić, wygrabić i wywieźć chwasty, usunięcie i wywiezienie ziemi głębokość 5 cm. Uzupełnianie ściółki korą, tak aby jej warstwa utrzymywała się stale na poziomie 3 - 5 cm (materiał Wykonawcy). Kontrolowanie chorób i szkodników oraz po ewentualnym pojawieniu się stosowaniu odpowiednich środków ochrony roślin. Wymianę, uzupełnienie i poprawienie pali przy drzewach oraz taśm mocujących (dwa wiązadła górne i dolne) (materiał Wykonawcy).

Wykonywaniu cięć sanitarnych, korygujących, prześwietlających, formujących i odmładzających, przycięcie złamanych, chorych lub krzyżujących się gałęzi (cięcia pielęgnacyjne i formujące). Prace należy wykonywać w miesiącach kwiecień-październik.

#### **c) Zabiegi pielęgnacyjne z wywozem biomasy**

Prace związane z pielęgnacją drzew, powinny być wykonywane technikami linowymi w uzasadnianych przypadkach samochod ze zwyżką (do 3,5 tony), przez wyspecjalizowanych pracowników, pod nadzorem uprawnionej osoby. Wszystkie prace w drzewostanie należy prowadzić zgodnie z obowiązującymi przepisami prawa. Po wykonaniu cięć należy teren wokół prowadzonych prac uporządkować, a powstałe z przycinki dłużyzny, grubizny i gałęzie wywieźć z utrzymanego terenu.

#### **d) Cięcia pielęgnacyjne drzew:**

- **cięcia sanitarne** polegające na usunięciu z korony gałęzi suchych (posusz), chorych nadłamanych, ocierających się między sobą;
- **cięcia korygujące** polegające na usunięciu gałęzi lub konarów w celu poprawy konstrukcji drzew i jego statyki;
- **cięcia techniczne** polegające na usunięciu gałęzi lub konarów kolidujących z infrastrukturą techniczną, zabudową lub przesłaniające kamery monitoringu;
- **cięcia formujące** należy wykonywać w celu nadania koronom właściwego dla nich pokroju;
- **cięcia prześwietlające (rozluźniające koronę)** polegające na przerzedzeniu korony. Mają na celu dopuszczenie światła do wnętrza korony i umożliwienie swobodnego przepływu mas powietrza. Wszystkie cięcia należy wykonać zgodnie ze sztuką ogrodniczą z zachowaniem odpowiednich terminów cięć. Prace mogą być wykonywane w trybie interwencyjnym.

**e) Usuwanie odrostów odziomkowych i usuwanie odrostów na pniu wraz z wywozem biomasy.** Wywóz biomasy w dniu wykonania zabiegu. Usuwanie odrostów powinno być wykonywane na bieżąco w miesiącach maj- wrzesień.

**f) Ścinanie drzew, usuwanie złomów i wywrotów z wywozem biomasy (niezależnie od twardości i średnicy (przyjąc średnio 50 cm pierśnicy):**

Ścinanie drzew przy powierzchni gruntu, z uwzględnieniem wywozu drewna w miejsce zapewnione przez Wykonawcę. Prace związane ze ścinaniem drzew, powinny być wykonywane technikami linowymi w uzasadnianych przypadkach samochod ze zwyżką (do 3,5 tony), przez wyspecjalizowanych pracowników, pod nadzorem uprawnionej osoby. Wywóz biomasy w dniu wykonania zabiegu oraz uprzątnięcie terenu. Drewno po ściętym drzewie należy do

Wykonawcy. Prace te powinny być wykonywane zgodnie z obowiązującymi przepisami prawa. Wycinka drzew może nastąpić jedynie po wydaniu stosownych decyzji przez właściwy organ, poprzedzonej wizją w terenie i oględzinach danego drzewa w obecności przedstawiciela Zamawiającego. Po wycince pnie należy sfrezować na głębokość minimum 15 cm, a doły wypełnić ziemią urodzajną, wyrównać, zwałować, wysiać trawę (według mieszanki wyspecyfikowanej w Materiałach pkt 2), zwałować i podlać. Wywóz biomasy w dniu wykonania zabiegu. Prace mogą być wykonywane w trybie interwencyjnym.

#### **g) Nasadzenia uzupełniające drzew**

Nasadzenia należy wykonywać zgodnie ze sztuką ogrodniczą tj:

- sprawdzić odczyn gleby i doprowadzić go w razie potrzeby do wartości odpowiedniej dla sadzonego drzewa;
- wykonać doły o średnicy i głębokości min. 50 cm;
- zaprawić doły ziemią urodzajną z zastosowaniem hydrożelu w ilości zgodnej z instrukcją na opakowaniu do połowy ich głębokości;
- zmulczować miskę wokół nasadzeń;
- opalikować drzewo: 3 paliki z wiązaniem podwójnym, górnym (sztywnym i miękkim) oraz dolnym wykonanym na wys. 40 cm (sztywnym);
- zabezpieczyć nasadzenia roślin przed zwierzętami, z przycięciem zgodnie ze sztuką ogrodniczą;
- podlać roślinę;
- zamontować siatkę cieniującą (siatka: drewniany stelaż, podwójna warstwa siatki, wysokość siatki 50 cm).

### **I/7 Pielęgnacja skupin krzewów i żywopłotów**

#### **a) Cięcia pielęgnacyjne (w tym cięcia formujące, sanitarne, korygujące) krzewów:**

należy wykonać, w taki sposób aby pokrój charakterystyczny dla gatunku lub odmiany był zachowany. Należy przestrzegać terminów i sposobów cięć w zależności od gatunku i odmiany krzewów. Prace powinny być wykonane zgodnie z zasadami sztuki ogrodniczej. Zebrane odpady winny być wywiezione bezpośrednio po zakończeniu prac.

#### **b) Odchwaszczanie krzewów z oddzieleniem skupin krzewów od trawnika lub innych nasadzeń.**

Prace polegają na oddzieleniu skupin krzewów od trawnika lub innych nasadzeń oraz usunięciu chwastów z korzeniami z jednoczesnym wzruszeniem gleby wokół krzewów. Częstotliwość wykonywania prac musi zapewniać stały, nieprzerwany estetyczny wygląd krzewów (pielenie należy przeprowadzać na bieżąco, w miarę potrzeb tak, aby na pielęgnowanej powierzchni nie rosły rośliny niepożądane). W uzgodnieniu z Zamawiającym we wskazanych misach należy uzupełnić warstwę kory kompostowej o grubości 5 cm..

#### **c) Nasadzenia uzupełniające krzewów**

Nasadzenia należy wykonywać zgodnie ze sztuką ogrodniczą tj:

- sprawdzić odczyn gleby i doprowadzić go w razie potrzeby do wartości odpowiedniej dla sadzonego krzewu;
- wykonać doły o średnicy i głębokości min. 30 cm;
- zaprawić doły ziemią urodzajną z zastosowaniem hydrożelu o ilości zgodnej z instrukcją na opakowaniu do połowy ich głębokości;
- zmulczować miskę wokół nasadzeń;
- krzewy liściaste po posadzeniu należy przyciąć o 1/3 w terminie wiosennym lub jesiennym;
- obficie podlać nasadzenia, min. 5 l wody na roślinę,
- należy przyjąć średnią rozstawę 0,5 x 0,5 m.

#### **d) Siatka cieniująca**

W miejscach wyznaczonych przez Zamawiającego najbardziej narażonych na niszczenie zamontować i utrzymywać siatkę zabezpieczającą przed wpływem czynników szkodliwych (Siatka – drewniany stelaż, podwójna warstwa siatki, wysokość siatki 50 cm, przyjęto siatkę cieniującą długości 610 m).

**II Utrzymanie, naprawa i konserwacja wyposażenia: ogrodzenie, bramy, furtki, kosze na psie odchody, tablice regulaminowe i informacyjne, urządzenia zabawowe dla psów i psie toalety.**

**UWAGA:** Wybiegi zlokalizowane w Parku Ludowym (tj. **wybieg „A” Piaski** -obr. 22, ark.6 dz. nr 3/2, **wybieg „B” Piaski** -obr. 22, ark. 6 dz. nr 1/13, **wybieg „C” Piaski** -obr. 22, ark. 6 dz. nr 3/2) oraz **wybieg zlokalizowany Rury Wizytkowskie** obr. 30, ark. 12, dz. nr 34/35 **objęte są gwarancją przez cały okres trwania usługi powierzanej niniejszą umową.**

#### **II/1 Utrzymanie:**

Wykonawca zobowiązany jest do **usuwania zabrudzeń** (naklejek, reklam, graffiti i innych zanieczyszczeń) oraz **mycia** wyposażenia wybiegów tak, aby wszystkie jego elementy były stale utrzymane w czystości. W przypadku braku możliwości usunięcia napisów lub graffiti dany element należy pomalować dobierając odpowiedni kolor farby. Odpowiednie czynności należy podejmować każdorazowo w przypadku stwierdzenia takiej potrzeby podczas codziennego przeglądu. Prace należy wykonywać przy użyciu ogólnie dostępnych środków chemicznych przyjaznych dla środowiska. Usuwanie zanieczyszczeń nie może spowodować uszkodzenia jakichkolwiek elementów wyposażenia. W ramach bieżącego utrzymania należy na stale monitorować stan techniczny urządzeń i w razie konieczności niezwłocznie wykonać naprawę uszkodzonych elementów.

#### **Dezynfekcja**

Dezynfekcję koszy na psie odchody należy wykonywać co dwa tygodnie, zaś w sezonie letnim, zwłaszcza podczas utrzymujących się wysokich temperatur powietrza częściej po uzgodnieniu z Zamawiającym.

#### **Ogrodzenia (panelowe, z siatki, bramy i furtki):**

Wykonawca jest zobowiązany do naprawy uszkodzonych elementów konstrukcyjnych ogrodzeń. Czynność ta obejmuje naprawę poszczególnych elementów składowych ogrodzenia, w tym również słupków, siatki, paneli, furtek, bram. Wymiana na nowe uszkodzonych bądź zamontowanie nowych w miejsce brakujących elementów konstrukcyjnych ogrodzeń. Czynność ta obejmuje wymianę bądź zamontowanie nowych brakujących elementów składowych ogrodzenia, o parametrach nie odbiegających od elementów oryginalnych. Zakup i uzupełnienie zaślepek pionowych słupów ogrodzeniowych.

#### **Demontaż**

Demontaż zniszczonych elementów małej architektury uzgodniony z Zamawiającym, wywóz na bazę Wykonawcy w celu ich naprawy lub rozebrania na części, które zostaną wykorzystane do naprawy innych elementów małej architektury.

#### **Kosze na psie odchody:**

Wykonawca jest zobowiązany do dbania o należyty stan techniczny koszy. W przypadku uszkodzenia należy wyprostować wygięte elementy i całe pojemniki, ponownie zamontować elementy oderwane od koszy, ponownie zamontować wyrwane kosze. Usunąć niezwłocznie pozostałości po zniszczonych koszach, które nie nadają się do naprawy. Zniszczone kosze

należy zabrać na bazę zapewnioną przez Wykonawcę w celu naprawy oraz ponownie ustawić na wybiegu. Kosze nienadające się do naprawy należy przetrzymywać w bazie do momentu zdjęcia ich ze stanu środków trwałych przez Zamawiającego. Wykonawca jest zobowiązany do informowania na bieżąco o brakach i uszkodzeniach koszy.

**Tablice regulaminowe i małe tabliczki informacyjne:**

Wykonawca jest zobowiązany do dbania o należyty stan techniczny tablic. W przypadku uszkodzenia należy wyprostować wygięte elementy i powierzchnie ekspozycji, ponownie zamontować elementy oderwane od tablic lub ponownie zamontować wyrwane tablice. Należy niezwłocznie usunąć pozostałości po zniszczonych tablicach, które nie nadają się do naprawy. Zniszczone tablice należy zabrać na bazę zapewnioną przez Wykonawcę w celu naprawy oraz ponownie ustawić na wybiegu. Tablice nienadające się do naprawy należy przetrzymywać w bazie do momentu zdjęcia ich ze stanu środków trwałych przez Zamawiającego. Wykonawca jest zobowiązany do informowania na bieżąco o brakach i uszkodzeniach tablic.

**Ławki:**

Wykonawca jest zobowiązany do dbania o należyty stan techniczny ławek. W przypadku uszkodzenia desek należy je pomalować lub wymienić, w przypadku uszkodzenia elementów stalowych naprawić, pomalować, wymienić, ponownie zamontować elementy oderwane od ławek, lub ponownie zamontować wyrwane ławki. Należy niezwłocznie usunąć pozostałości po zniszczonych ławkach, które nie nadają się do naprawy. Zniszczone ławki należy zabrać na bazę zapewnioną przez Wykonawcę w celu naprawy oraz ponownie ustawić na wybiegu. Ławki nienadające się do naprawy należy przetrzymywać w bazie do momentu zdjęcia ich ze stanu środków trwałych przez Zamawiającego. Wykonawca jest zobowiązany do informowania na bieżąco o brakach i uszkodzeniach ławek.

**Psie toalety:**

Przez utrzymanie psich toalet rozumie się utrzymywanie wymaganego poziomu piaskowych podłoży (grubość warstwy nie mniej niż 30 cm), przemieszczania na bieżąco piasku z miejsc, gdzie w wyniku użytkowania powstał jego nadmiar, w miejsca gdzie powstały ubytki oraz uzupełniania piasku (według specyfikacji w Materiałach pkt 5) w psich toaletach.

**II/2 Konserwacja:**

**a) Ogrodzenie, bramy, furtki, kosze na psie odchody, tablice regulaminowe i informacyjne, urządzenia zabawowe dla psów i psie toalety.**

**UWAGA: Wyposażenie 3 wybiegów zlokalizowanych w Parku Ludowym (tj. wybieg „A” Piaski -obr. 22, ark.6 dz. nr 3/2, wybieg „B” Piaski -obr. 22, ark. 6 dz. nr 1/13, wybieg „C” Piaski obr. 22, ark. 6 dz. nr 3/2) konserwować zgodnie z instrukcją użytkowania przekazaną po zakończeniu zadania inwestycyjnego.**

W przypadku mechanicznego uszkodzenia ogrodzeń i ww. elementów małej architektury np. zarysowania powłok zewnętrznych należy pomalować miejsca uszkodzeń zgodnie z instrukcją producenta. Malowanie należy wykonać raz w roku w okresie wiosennym – najpóźniej do 1 maja każdego roku w zależności od warunków pogodowych. Czynność malowania musi być poprzedzona usunięciem łuszczącej się farby, wyrównaniem powierzchni i zaszpachlowaniem ubytków. Prace polegające na konserwacji, malowaniu, lakierowaniu, zabezpieczaniu należy wykonać zgodnie z istniejącą kolorystyką i zastosowanym pierwotnie środkiem (farba, lakier, lakierobejca) po uprzednim przygotowaniu obejmującym: oczyszczenie z zanieczyszczeń, oczyszczenie papierem ściernym, usuwanie rdzy, zabezpieczenie podkładem wysokocynkowym. Należy używać środków wysokiej jakości, dostosowanych do poszczególnych elementów i odpornych na działanie niekorzystnych warunków

atmosferycznych, a jednocześnie bezpiecznych dla zdrowia i środowiska. Należy przewidzieć taką krotkość malowania, lakierowania elementu danym środkiem, aby zapewnić pełne, jednolite i trwałe pokrycie elementu.

**II/3 Dostawa i montaż koszy na psie odchody:** w przypadku dewastacji lub kradzieży Wykonawca jest zobowiązany dostarczyć i zamontować kosz na psie odchody w miejscu poprzedniego w ciągu 7 dni od zgłoszenia przez Zamawiającego.

**II/4 Utrzymanie i naprawa urządzeń zabawowych (naprawa - w zakresie nieobjętym gwarancją)**

Wykonawca jest zobowiązany do dbania o należyty stan techniczny urządzeń zabawowych. W przypadku uszkodzenia desek należy je pomalować lub wymienić, w przypadku uszkodzenia elementów stalowych lub z tworzywa sztucznego naprawić, pomalować, wymienić, następnie ponownie zamontować brakujące elementy urządzeń zabawowych dla psów, lub ponownie zamontować ww. urządzenia. Pozostałości po zniszczonych urządzeniach zabawowych dla psów, które nie nadają się do naprawy należy usuwać niezwłocznie. Zniszczone urządzenia należy zabrać na bazę zapewnioną przez Wykonawcę w celu naprawy oraz ponownie ustawić na wybiegu. Urządzenia zabawowe dla psów, nienadające się do naprawy, należy przetrzymywać w bazie do momentu zdjęcia ich ze stanu środków trwałych przez Zamawiającego.

**Raz w roku należy przeprowadzić kontrolę roczną.**

Kontroli podlega sprawdzenie ogólnego stanu urządzeń, ujawnienie zagrożenia będącego wynikiem wandalizmu lub zużycia: połamane elementy, wyłamane barierki i podesty, ostre niebezpieczne elementy, odsłonięte fundamenty, sprawdzenie funkcjonowania urządzeń zabawowych i ich elementów oraz stabilności, kompletności i poziomu zużycia urządzeń, stanu połączeń, śladów korozji i rozkładu. Kontrola roczna ma ocenić ogólny poziom bezpieczeństwa wyposażenia i stan fundamentów. Należy dokonać oceny wpływu warunków atmosferycznych, wychwycić ślady rozkładu i korozji, a także ocenić zmiany w poziomie bezpieczeństwa na skutek wykonanych napraw. Pierwszą kontrolę roczną Wykonawca powinien wykonać, sporządzić protokół z wykonania kontroli rocznej i dostarczyć go do Zamawiającego, najpóźniej do 30 czerwca. Wszystkie pozostałe kontrole roczne wykonać wg następującego schematu: kontrolę roczną Wykonawca powinien wykonać, sporządzić protokół z wykonania kontroli rocznej i dostarczyć go do Zamawiającego do 30 kwietnia każdego roku.

**II/5 Wymiana piasku w toalecie.**

Wymiana – 1 raz w roku (w terminie do końca kwietnia) nawierzchni piaskowych poprzez usunięcie i wywóz 5 cm nawierzchni zanieczyszczonej ziemią, liśćmi itp., i dowóz oraz rozłożenie warstwy grubości 15 cm nowego piasku (według specyfikacji w Materiałach pkt 5). Równocześnie na bieżąco należy kontrolować potrzebę uzupełniania piasku i dosypywać do wymaganego poziomu.

**III Działania interwencyjne w przypadkach zdarzeń losowych**

1. **Przez działania interwencyjne** w przypadkach zdarzeń losowych należy rozumieć działania podjęte przez Wykonawcę na wezwanie Zamawiającego polegające na usunięciu zagrożeń typu: powalone drzewo, ostre krawędzie wyłamanych gałęzi drzew, zapadliska w trawniku, wszelkie akty wandalizmu, w tym zniszczone elementy małej architektury i ogrodzenia, które mogą doprowadzić do wypadków użytkowników wybiegu.

a) Przez **przystąpienie do podjęcia skutecznych działań interwencyjnych** rozumie się podjęcie skutecznych działań przez Wykonawcę na wezwanie Zamawiającego polegające na zabezpieczeniu terenu w miejscu wystąpienia powyższych zagrożeń, to jest: oznakowanie terenu taśmą, demontaż uszkodzonych lub zagrażających bezpieczeństwu elementów, przystąpienie do napraw, usunięcie połamanych gałęzi i krzewów.

b) Przez **wykonanie i zakończenie działań interwencyjnych** należy rozumieć usunięcie zagrożeń poprzez: usunięcie i wywiezienie złomu lub wywrotu z terenu wybiegu dla psów, likwidację ostrych krawędzi wyłamanych gałęzi drzew, wyrównanie zapadlisk w trawniku, usunięcie wszelkich aktów wandalizmu, naprawę zniszczonych elementów małej architektury i ogrodzenia, zamontowanie nowych lub naprawionych elementów wyposażenia.

**Na wezwanie Zamawiającego do podjęcia działań interwencyjnych w przypadkach zdarzeń losowych, Wykonawca natychmiast potwierdza otrzymanie wezwania. Wezwanie przesyłane jest podwójnie: email'em z potwierdzeniem zwrotnym jego otrzymania, oraz w formie SMS, którego otrzymanie należy potwierdzić w sytuacji braku możliwości potwierdzenia email-em.**

#### **IV Określenie ram czasowych w jakich powinny być realizowane prace na terenach wybiegów dla psów (dotyczy wszystkich prac prowadzonych na terenie wybiegów dla psów wynikających ze zleceń, ryczałtów, w tym podjęcia, zakończenia i wykonania działań interwencyjnych).**

1. Prace na terenie wybiegów (czynność wykonywana ciągle, oraz wykonanie i zakończenie działań interwencyjnych) powinny być wykonywane dwa razy dziennie rano w godzinach 5.00 - 9.00 i zakończone oraz po południu w godzinach 14.00 – 16.00 i zakończone. **Przystąpienie do podjęcia skutecznych działań interwencyjnych jest wykonywane bez ograniczeń czasowych.**

2. W przypadku przystąpienia do podjęcia skutecznych działań interwencyjnych przez Wykonawcę, które nastąpiło w godzinach 14.00 - 5.00 następnego dnia, wykonanie i zakończenie działań interwencyjnych powinno nastąpić do godziny 9.00, a w godzinach 5.00 – 14.00, wykonanie i zakończenie działań interwencyjnych powinno nastąpić do godziny 16.00 tego samego dnia. ( W przypadku podjęcia skutecznych działań interwencyjnych przez Wykonawcę między godz. 5.00 a 9.00 wykonanie i zakończenie działań interwencyjnych nie będzie rozliczane o godz. 9.00 tylko o godz. 14.00 i odpowiednio: dla podjęcia skutecznych działań interwencyjnych przez Wykonawcę między godz. 14.00 a 16.00 wykonanie i zakończenie działań interwencyjnych nie będzie rozliczane o godz. 16.00 tylko o godz. 9.00 następnego dnia.) Jeżeli Wykonawca nie będzie mógł wykonać i zakończyć działań interwencyjnych w wyznaczonym czasie z przyczyn od niego niezależnych, dopuszcza się wydłużenie terminu wykonania działania o czas niezbędny na jego realizację wynikający z tej przyczyny. O wydłużeniu czasu, Wykonawca każdorazowo musi zwrócić się do Zamawiającego w formie pisemnej z podaniem obiektywnej przyczyny wydłużenia i uzyskać akceptację Zamawiającego w tej kwestii.

#### **MATERIAŁ:**

##### **1. Ziemia urodzajna**

Ziemia urodzajna powinna zawierać nie więcej niż 7%, lecz nie mniej niż 2 % części



organicznych. Ziemia urodzajna powinna być wilgotna i pozbawiona kamieni większych niż 4 cm oraz wolna od zanieczyszczeń obcych (korzenie, śmieci, zasolenia itp.). W przypadku stwierdzonych nieprawidłowości przedstawiciel Zamawiającego może zlecić wykonanie badań w celu stwierdzenia, czy ziemia urodzajna odpowiada powyższym kryteriom, a kosztami obciążyć Wykonawcę.

## 2. Mieszanka traw

Gotowa mieszanka traw powinna mieć oznaczony procentowy skład gatunkowy, klasę, numer normy wg której została wyprodukowana oraz zdolność kiełkowania. Mieszankę traw winien cechować zrównoważony wzrost gatunków w roku siewu, jak i w dalszych latach użytkowania.

Skład gatunkowy mieszanki traw do stosowania na wybiegu:

GATUNEK	SKŁAD	ODMIANA
Życica trwała	50%	TALGO/EVENING SHADE
Wiechlina łąkowa	50%	BILA/BALIN/BROOKLAWN
Zalecana norma wysiewu	50 g/m <sup>2</sup>	

## 3. Kosze na psie odchody

Kosze na psie odchody o konstrukcji stalowej, ocynkowanej (proszkowo lub ogniowo), dwukrotnie malowanej proszkowo. Śruby i mocowania – nierdzewne. Nie dopuszcza się materiałów nieocynkowanych i niemalowanych proszkowo.

## 4. Ławka

Ławka drewniana na konstrukcji stalowej, elementy stalowe ocynkowane (proszkowo lub ogniowo), dwukrotnie malowane proszkowo na kolor czarny mat. Śruby i mocowania – nierdzewne. Nie dopuszcza się materiałów nieocynkowanych i niemalowanych proszkowo. Listewki drewniane zaimpregnowane ciśnieniowo i pomalowane w kolorze tożsamym z istniejącym po akceptacji Zamawiającego.

## 5. Piasek

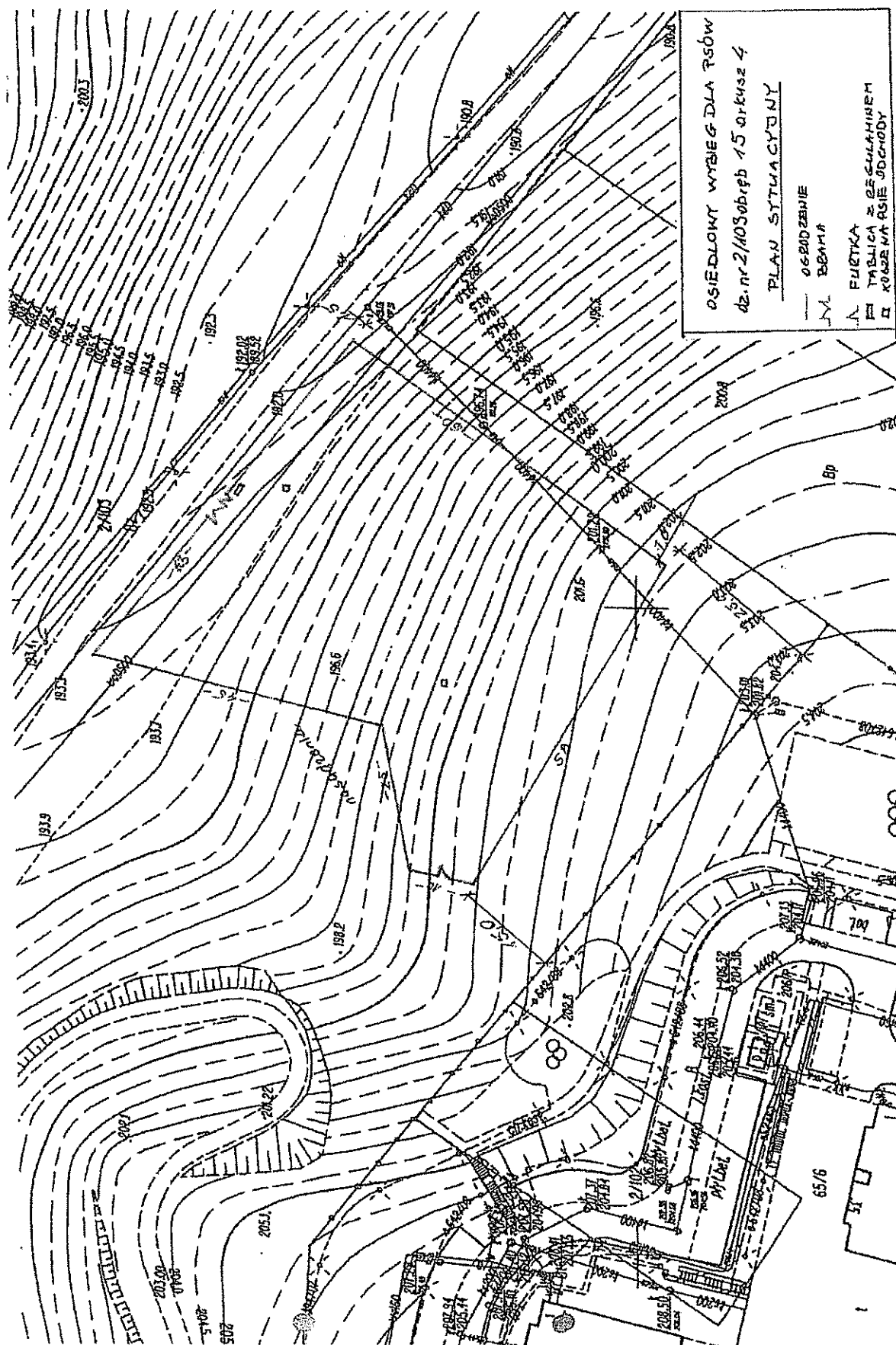
Należy stosować piasek kopalniany (piasek wymywany, bez cząstek mułu lub gliny, wielkość ziaren od 0,2 do 2 mm), bez jakichkolwiek zanieczyszczeń.

Zastępca Dyrektora Wydziału  
Gospodarki Komunalnej

*mgr inż. Janusz Semeniuk*



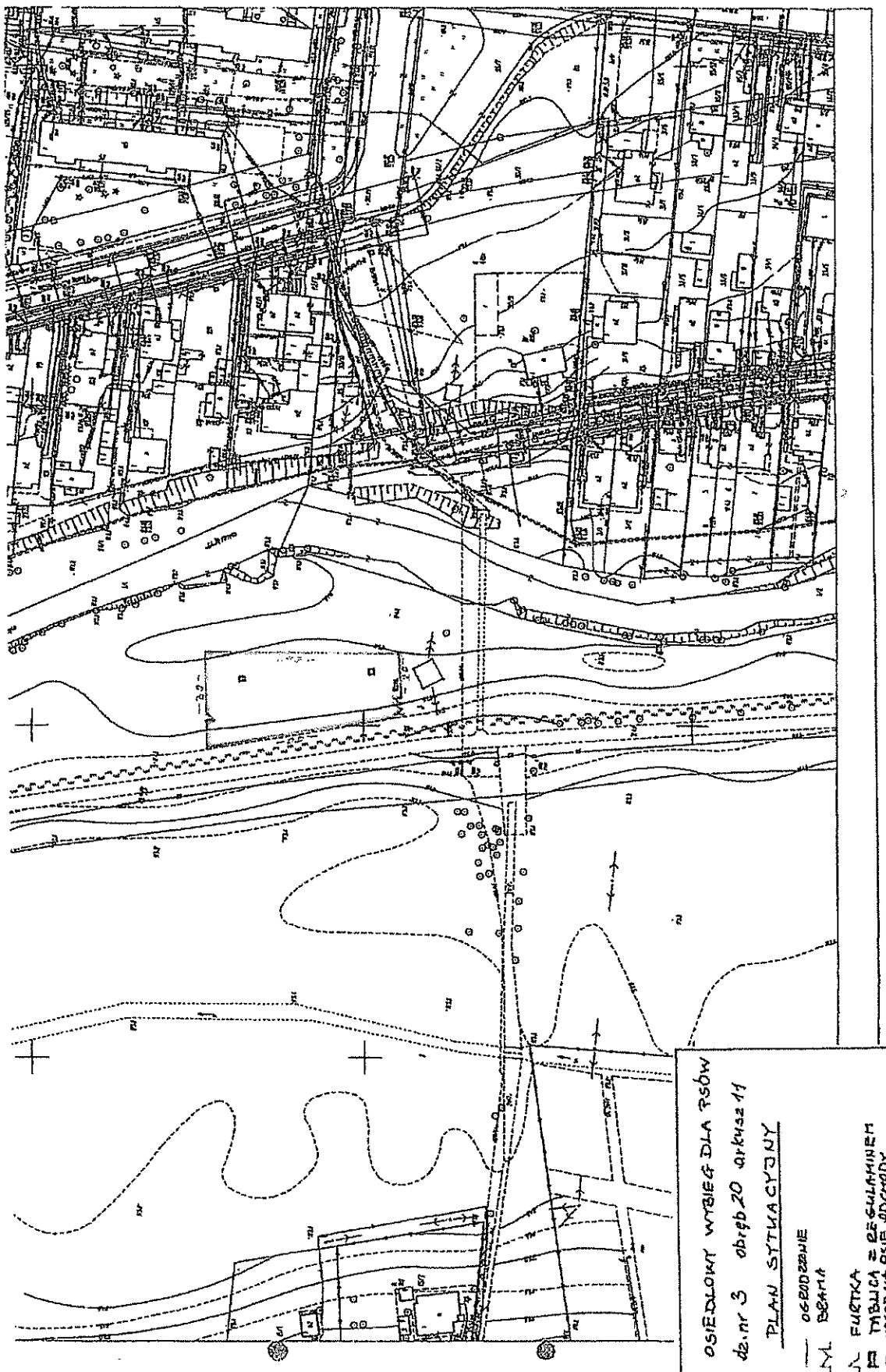
y. oleraceus



OBZĘB

MAJDAN WROTKOWSKI

DR REMBORSZYCE



OSIEDŁOWY WTBIEG DLA PSÓW

de. nr 3 obręb. 20 g. 1442.11

PLAN SYTUACYJNY

OGRODZENIE

BEAMA

FURTKA

TABLICA Z REGULACJAMI

KOPERTWA ASIE JEDNOSTY

J. Doleżal

OBZĘB  
KALINOWSZCZYNIA  
DZ. KALINOWSZCZYNIA

1:6642.2465.2015

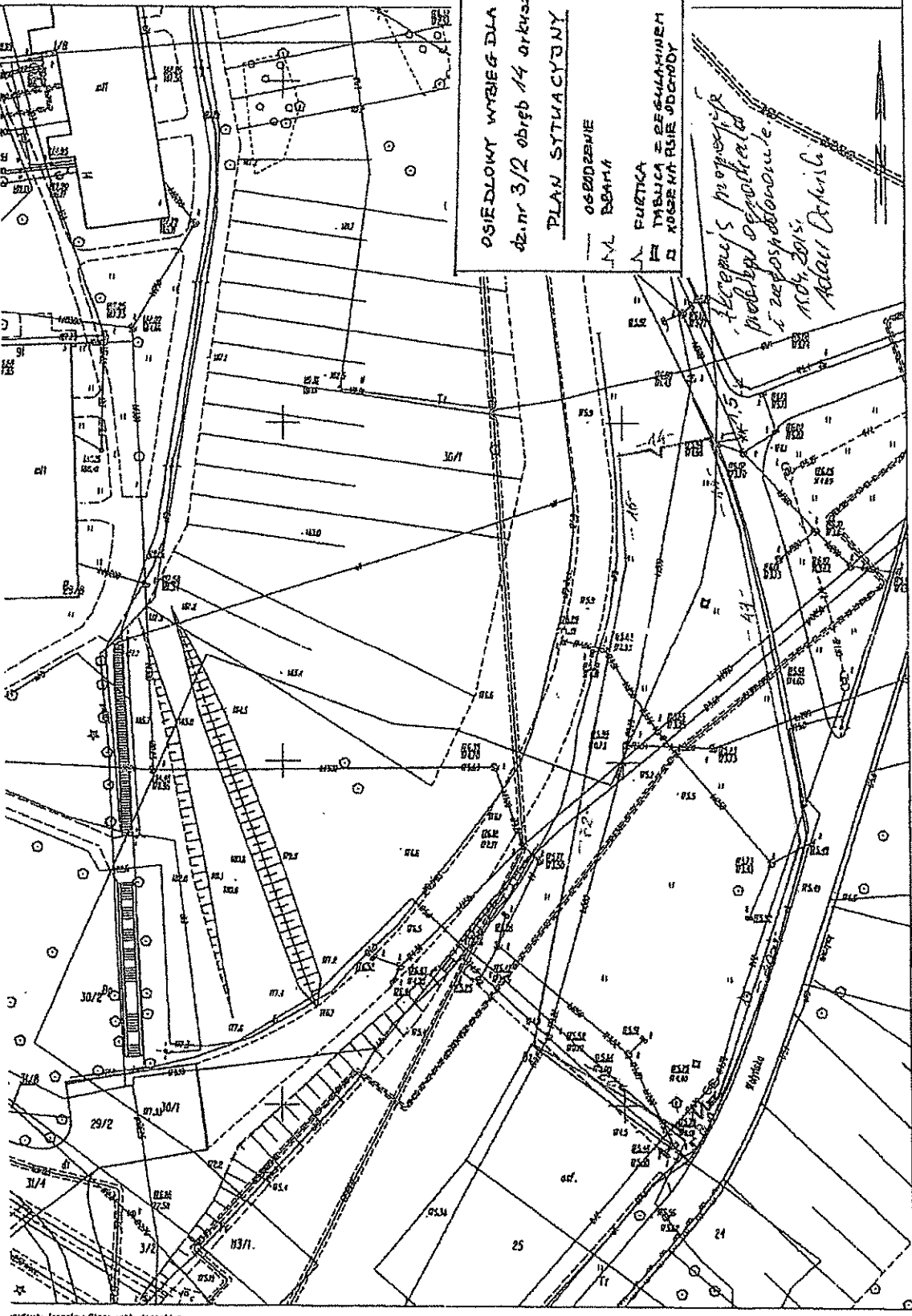
MAPA ZASAD  
SKALA 1:5

OSIEDLOWY WYBIEG DLA PSÓW  
dz.nr 3/2 obręb 14 arkusz 3

PLAN SYTUACYJNY

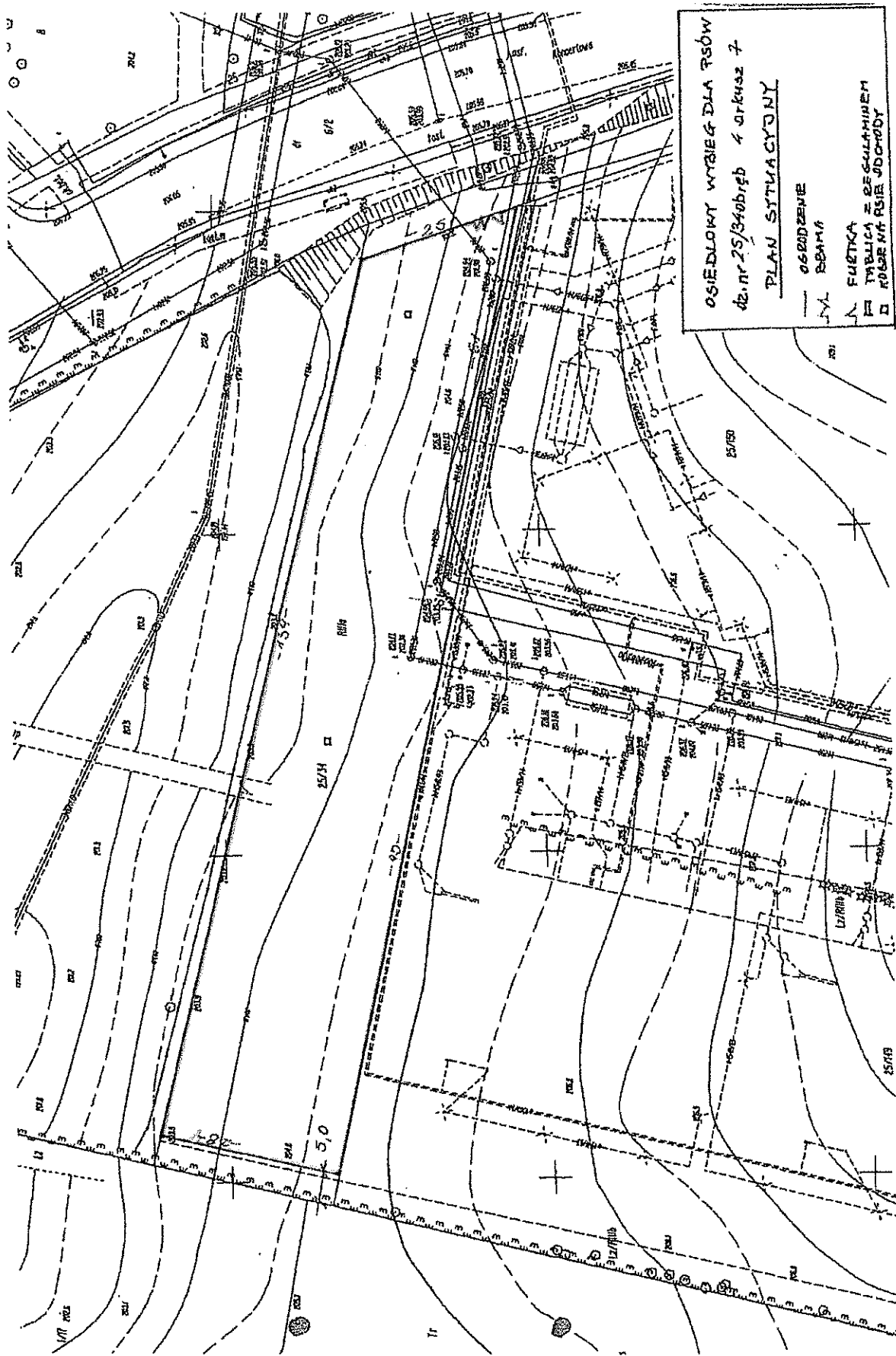
OGRODZENIE  
Brama  
Furka  
Miska z regulaminem  
Koszenie nie odrody

Wzrostu i proporcji  
problem ogrodnika  
i wosposiadanie  
18.04.2015  
Adam Dębski



wydruk: Jurnalew Olszewski - inspektor

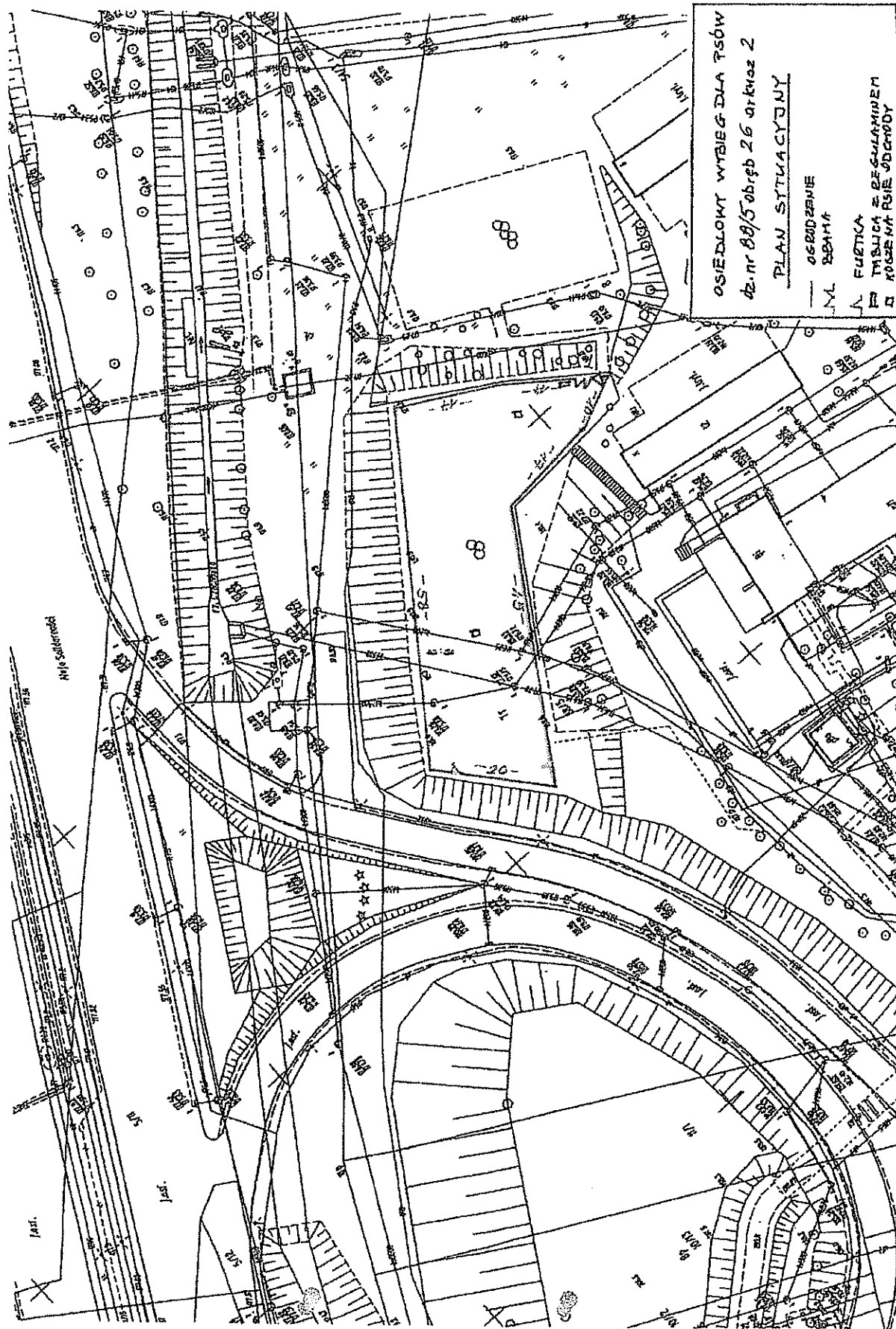
082 E3  
CZECHÓW II DŁ. CZECHÓW WÓJNOU



OSIEDLOWY WYBIEG DLA PSÓW  
dz. nr 25/340b i 340c  
PLAN SYTUACYJNY  
— OGRODZENIE  
— RZĄD  
— FURTKA  
— TABLICA Z REGULACJAMI  
— KOSZ NA KOSIE JEDYNY

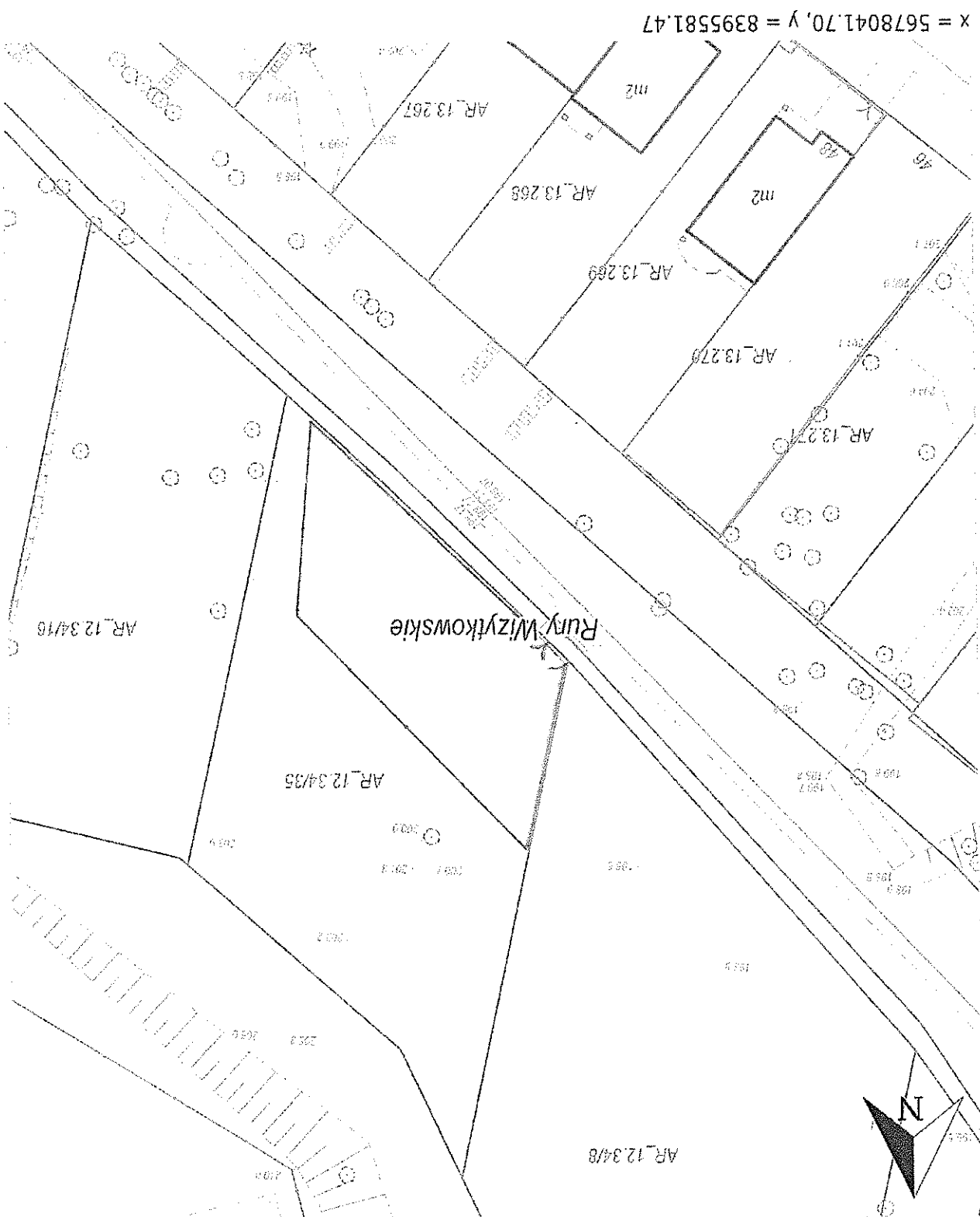
J. Defewice

03243  
RURY BRYGIDKOWSKIE  
DŁ. NIEKILKANA



## Rury Wizytkowe

układ współrzędnych 2000 strefa 7 (21°)

$$x = 5678041.70, y = 8395581.47$$


Strona 1 z 2



