

**Uchwała Nr
Rady Miasta Lublin**

z dnia 2014 r.

**w sprawie przystąpienia do sporządzenia miejscowego planu zagospodarowania przestrzennego
miasta Lublin - część VIA dla obszaru położonego w kwartale ulic: Łęczyńska, Droga Męczenników
Majdanka, Ceglana oraz linii kolejowej**

Na podstawie art. 18 ust. 2 pkt 5 ustawy z dnia 8 marca 1990 r. o samorządzie gminnym (Dz. U. z 2013 r. poz. 594 z późn. zm.), w związku z art. 14 ust. 1 i 2 ustawy z dnia 27 marca 2003 r. o planowaniu i zagospodarowaniu przestrzennym (Dz. U. z 2012 r. poz. 647 z późn. zm.) - Rada Miasta Lublin uchwala, co następuje:

§ 1

Przystępuje się do sporządzenia miejscowego planu zagospodarowania przestrzennego miasta Lublin - część VIA dla obszaru położonego w kwartale ulic: Łęczyńska, Droga Męczenników Majdanka, Ceglana oraz linii kolejowej, w granicach przedstawionych jak na załączniku graficznym do niniejszej uchwały.

§ 2

Traci moc uchwała nr 651/XXIX/2009 Rady Miasta Lublin z dnia 19 lutego 2009 r. w sprawie przystąpienia do sporządzenia miejscowego planu zagospodarowania przestrzennego miasta Lublin - część VIA (Bronowice - rejon ul. Łęczyńskiej) w części objętej niniejszym przystąpieniem do sporządzenia miejscowego planu zagospodarowania przestrzennego.

§ 3

Wykonanie uchwały powierza się Prezydentowi Miasta Lublin.

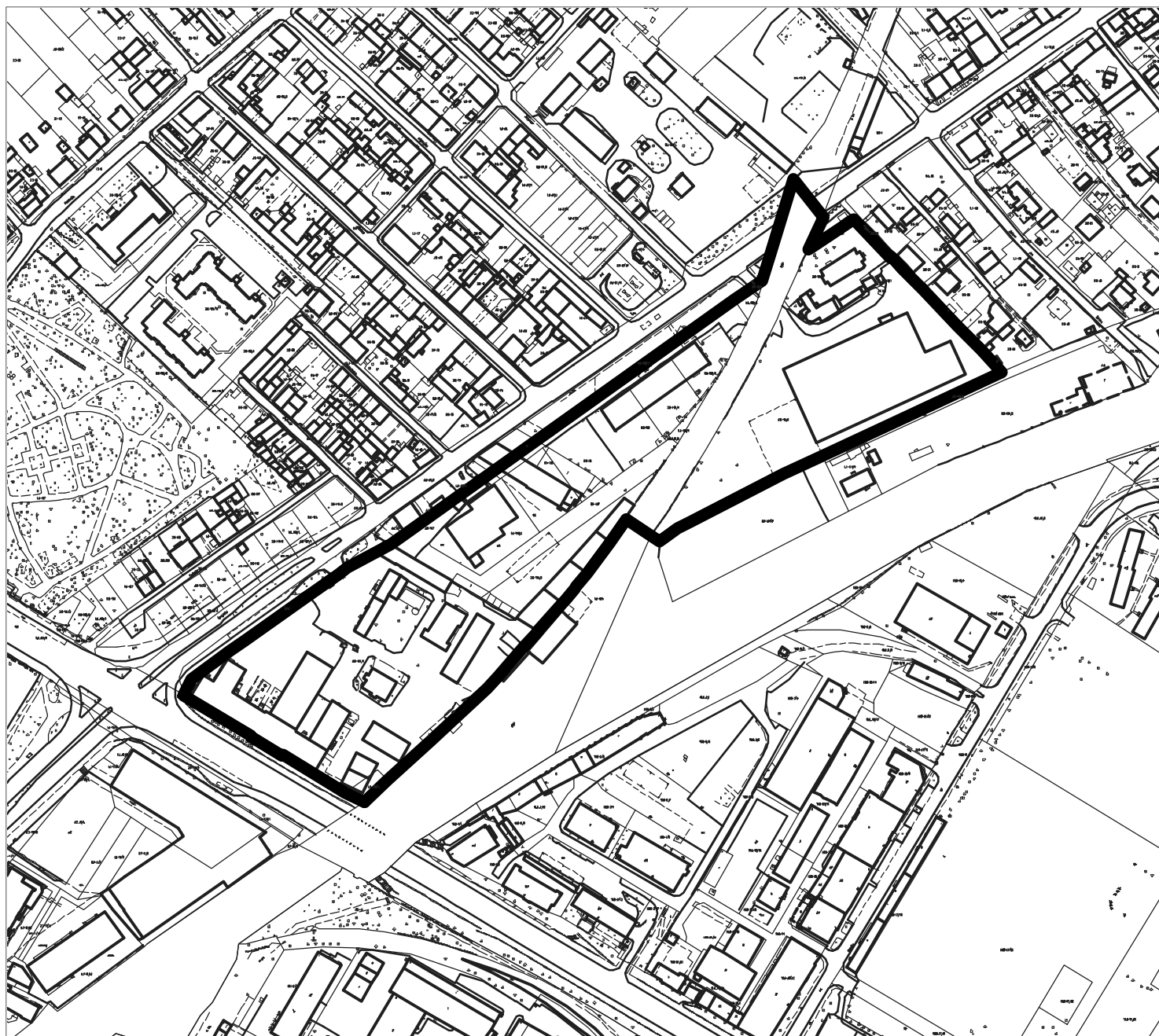
§ 4

Uchwała wchodzi w życie z dniem podjęcia.

Przewodniczący Rady Miasta Lublin

Piotr Kowalczyk

**Załącznik nr 1
do uchwały nr
Rady Miasta Lublin
z dnia**



UZASADNIENIE

do projektu uchwały w sprawie przystąpienia do sporządzenia miejscowego planu zagospodarowania przestrzennego miasta Lublin - część VIA dla obszaru położonego w kwartale ulic: Łęczyńska, Droga Męczenników Majdanka, Ceglana oraz linii kolejowej.

Przyczyną ponownego przystąpienia do opracowania planu w przedmiotowym obszarze jest nowelizacja przepisów ustawy o planowaniu i zagospodarowaniu przestrzennym, która nastąpiła w październiku 2010 r. (ustawa z dnia 25 czerwca 2010 r. o zmianie ustawy o planowaniu i zagospodarowaniu przestrzennym, ustawy o Państwowej Inspekcji Sanitarnej oraz ustawy o ochronie zabytków i opiece nad zabytkami), która zmieniła sposób opracowania miejscowych planów zagospodarowania przestrzennego dla zamkniętych terenów kolejowych. Zgodnie z art. 4 ust. 2 ustawy z dnia 25 czerwca 2010 r. o zmianie ustawy o planowaniu i zagospodarowaniu przestrzennym, ustawy o Państwowej Inspekcji Sanitarnej oraz ustawy o ochronie zabytków i opiece nad zabytkami do miejscowych planów zagospodarowania przestrzennego oraz studiów uwarunkowań i kierunków zagospodarowania przestrzennego gminy, w stosunku do których podjęto uchwałę o przystąpieniu do sporządzenia lub zmiany planu lub studium, a postępowanie nie zostało zakończone do dnia wejścia w życie ustawy nie można było ustalić przeznaczenia terenów kolejowych zamkniętych (mimo ich faktycznego użytkowania pod inne funkcje) oraz obszarów bezpośrednio przylegających. W sąsiedztwie tego terenu został opracowany miejscowy plan zagospodarowania przestrzennego miasta Lublin - część VIA (Bronowice - rejon ul. Łęczyńskiej), zaś dla terenu położonego pomiędzy ulicami: Łęczyńska, Droga Męczenników Majdanka, Ceglana oraz linii kolejowej nie było możliwe opracowanie planu z wyżej wymienionych przyczyn formalno-prawnych. W związku z powyższym, aby objąć ustaleniami planistycznymi również i ten teren należało ponowić uchwałę o przystąpieniu dla wskazanego terenu jednocześnie uchylając w części uchwałę nr 651/XXIX/2009 Rady Miasta Lublin z dnia 19 lutego 2009 r. w sprawie przystąpienia do sporządzenia miejscowego planu zagospodarowania przestrzennego miasta Lublin część VIA (Bronowice - rejon ul. Łęczyńskiej).

Dla analizowanego obszaru obowiązuje Studium uwarunkowań i kierunków przestrzennego Miasta Lublin przyjęte uchwałą Nr 359/XXII/2000 z dnia 13 kwietnia 2000 r. Rady Miejskiej w Lublinie zmienione uchwałą Nr 165/XI/2011 z dnia 30 czerwca 2011 r. Rady Miasta Lublin. Na terenach objętych przystąpieniem do sporządzenia miejscowego planu zagospodarowania przestrzennego z dokumentu Studium i zawartych w nim programów wynika, że jest to obszar intensywnej urbanizacji z częściowo zdegradowaną zabudową wymagającą uporządkowania.

Opracowanie planu wymaga wdrożenia procedury formalno-prawnej w trybie określonym przepisami ustawy z dnia 27 marca 2003 r. o planowaniu i zagospodarowaniu przestrzennym (z uwzględnieniem nowelizacji przepisów w/w ustawy w październiku 2010 r.), zatem zasadne jest przedłożenie Radzie Miasta Lublin stosownego projektu uchwały.