

System Identyfikacji Wizualnej Miasta Lublin - Księga Logo

1. znak marki

1.01	..... sygnety – znak graficzny
1.02	..... forma podstawowa – elementy składowe
1.03	..... forma podstawowa – kontra
1.04	..... forma podstawowa – pozytyw
1.05	..... siatka modułowa
1.06	..... warianty achromatyczne
1.07	..... warianty monochromatyczne – podstawowe
1.08	..... warianty monochromatyczne – uzupełniające
1.09	..... tło marki
1.10	..... pole podstawowe i ochronne
1.11	..... wielkości minimalne
1.12	..... kolorystyka podstawowa i okazjonalna
1.13	..... kolorystyka uzupełniająca
1.14	..... zestawy kolorystyczne
1.15	..... formy niedozwolone
1.16	..... sygnowanie na materiałach obcych
1.17	..... typografia
1.18	..... znakowanie projektów markowych

2. elementy systemowe

2.01	..... podstawowy element graficzny
2.02 – 2.07	..... patterny systemowe
2.08 – 2.09	..... przekaz graficzny
2.10	..... poddruki systemowe
2.11	..... konstrukcja layoutu – siatka traserska
2.12	..... moduł konstrukcyjny
2.13	..... ramka dla projektów zewnętrznych
2.14	..... kolorystyka ramki z logotypem – wariant 1
2.15	..... kolorystyka ramki z logotypem – wariant 2
2.16	..... kolorystyka ramki bez logotypu
2.17	..... stosowanie ramki
2.18 – 2.23	..... przykładowe zastosowania ramek

3. materiały promocyjno-informacyjne

3.01	..... wizytówki – wariant 1
3.02 – 3.03	..... wizytówki – wariant 2
3.04	..... papier do korespondencji – strona oficjalna, wariant 1
3.05	..... papier do korespondencji – strona oficjalna, wariant 2
3.06	..... papier do korespondencji – strona przednia i tylna
3.07	..... koperta DL – wariant 1
3.08	..... koperta DL – wariant 2
3.09 – 3.10	..... karta grzecznościowa / zaproszenie
3.11	..... faks
3.12	..... teczka – wariant 1
3.13	..... teczka – wariant 2
3.14	..... teczka – wariant 3
3.15	..... teczka – wariant 4
3.16	..... naklejka na płytę CD / DVD, okładka
3.17	..... pocztówka
3.18	..... plakat

3.19 – 3.20 ..... ogłoszenie prasowe  
3.21 ..... ogłoszenie prasowe – typograficzne  
3.22 – 3.23 ..... ulotka M65  
3.24 – 3.26 ..... folder

4. materiały elektroniczne

4.01 – 4.02 ..... prezentacja PowerPoint

5. materiały wystawiennicze

5.01 ..... flaga / baner  
5.02 ..... stoisko wystawiennicze  
5.03 ..... stojak reklamowy  
5.04 ..... ścianka prasowa  
5.05 – 5.06 ..... rollupy  
5.07 ..... ścianka wystawiennicza / rollup  
5.08 ..... namiot reklamowy  
5.09 ..... balony reklamowe

6. gadżety

6.01 ..... filiżanka ze spodkiem wraz z opakowaniem  
6.02 ..... filiżanka ze spodkiem oraz kubek  
6.03 ..... opakowanie herbaty  
6.04 ..... chusteczka do okularów  
6.05 ..... papier pakowy  
6.06 – 6.08 ..... torby  
6.09 ..... smycze  
6.10 ..... pióro, długopis wraz z opakowaniem  
6.11 – 6.12 ..... T-shirty

7. oznakowanie architektoniczne

7.01 ..... słup informacyjny (pylon) z mapą miasta  
7.02 ..... witacz  
7.03 ..... system nawigacji miejskiej  
7.04 ..... informacja o zabytku – tabliczka  
7.05 ..... billboard

8. oznakowanie środków transportu

8.01 ..... autobus

9. case study

9.01 ..... plakaty sportowe  
9.02 ..... Sportival  
9.03 ..... Carnaval Sztukmistrzów  
9.04 ..... zestaw akcydensów  
9.05 – 9.06 ..... zestaw gadżetów

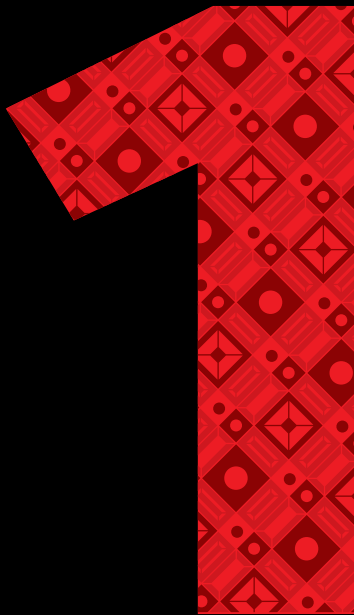
Podstawą Systemu Identyfikacji Wizualnej Miasta Lublin obok znaku marki są zaprojektowane elementy graficzne w postaci układu liter: czerwonej „L” i zielonej „L” oraz ramek kadrujących komunikację graficzną. „L-ki” obejmują lub podkreślają przekaz, którego nadawcą jest miasto. Znak marki stanowi jedynie sygnaturę podpisującą sam komunikat, jest jednak zapewnieniem, gwarantem dla odbiorcy, że zostanie dostarczony produkt najwyższej jakości. To tak jak podpis artysty na swoim obrazie.

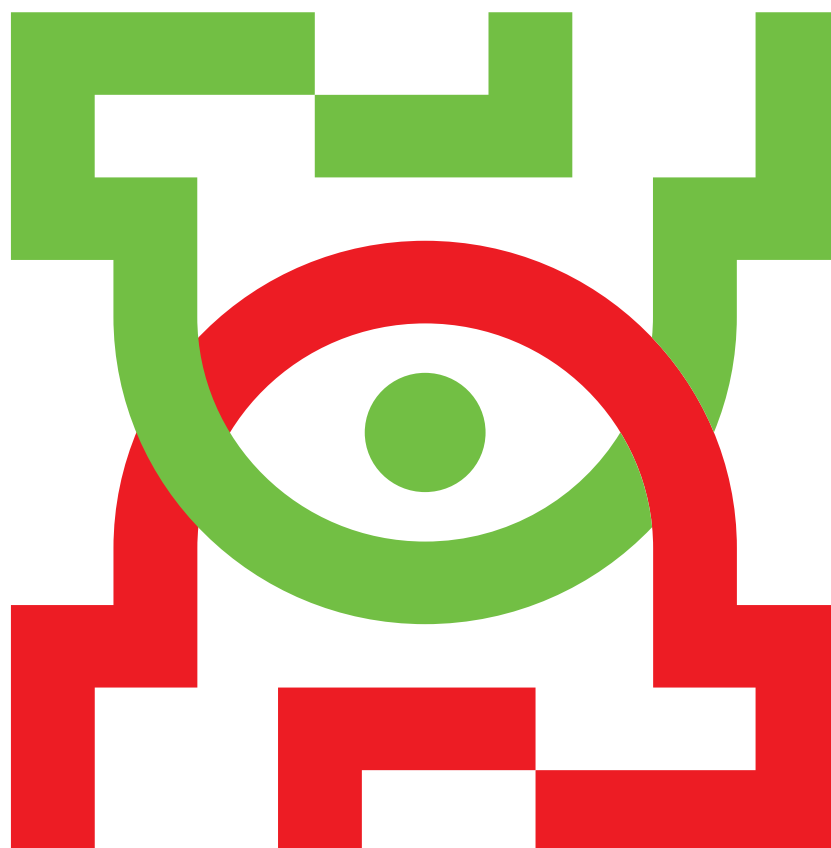
Istotnym czynnikiem budującym przekaz jest materiał fotograficzny. Wykorzystując zasady systemu można konstruować niepowtarzalny i ciekawy przekaz łączący przeszłość miasta z teraźniejszością.

Zaprojektowany system jest nowoczesny, charakterystyczny i co chyba najważniejsze, łatwy w użyciu, czego przykładem jest to opracowanie.



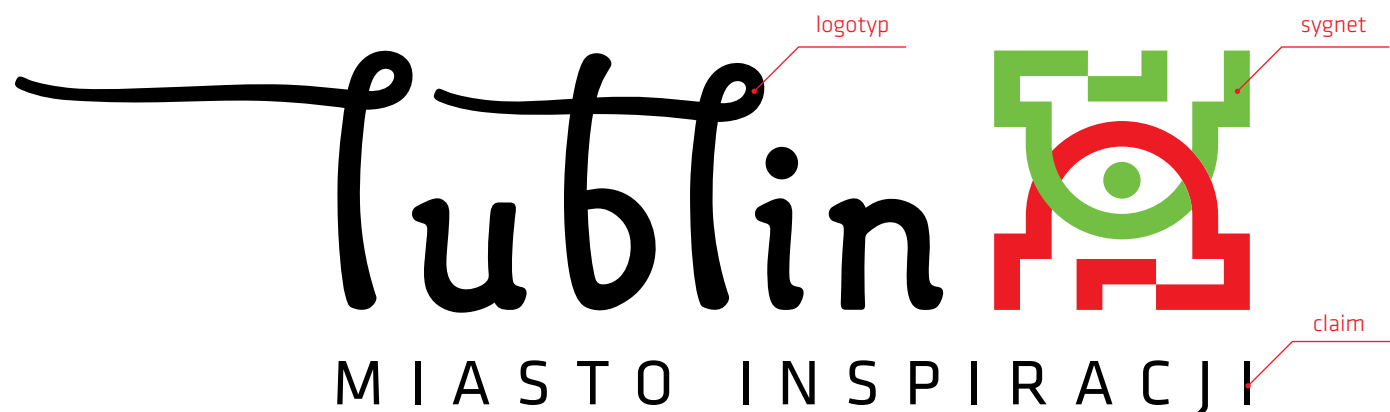
znak marki





Znak graficzny – sygnet zbudowany jest z układów bazujących na literach „L” i „U”. Kolorystyka nawiązuje do kolorów miasta. Sygnet posiada złożoną symbolikę. Nawiązuje poprzez skojarzenia do architektury (łuki, blanki, baszta, wieża, sklepienie, brama, piwnica, rzut fortyfikacji, itp.).

Poprzez zachodzenie na siebie elementów mówi o przenikaniu kultur, części wspólnej, wyznacza centrum. Nawiązuje do „oka proroka” z planu miasta.



Znak marki jest podstawowym elementem Systemu Identyfikacji Wizualnej oraz systemu prezentacji miasta. Zbudowany jest z precyzyjnie zaprojektowanego układu – znaku graficznego (sygnetu), logotypu oraz claimu (hasła promocyjnego).

Stanowi swego rodzaju sygnaturę miasta na przekazie, który miasto kieruje do potencjalnego odbiorcy.



wariant polskojęzyczny



wariant anglojęzyczny

Na stronie przedstawiono formę podstawową znaku w kontrze, w dwóch wariantach: polskojęzycznym oraz anglojęzycznym. Forma znaku w kontrze ma zastosowanie wszędzie tam, gdzie miasto chce wzmocnić przekaz, podnieść jego atrakcyjność (na przykład reklama prasowa, gadżety, itp.).



wariant polskojęzyczny

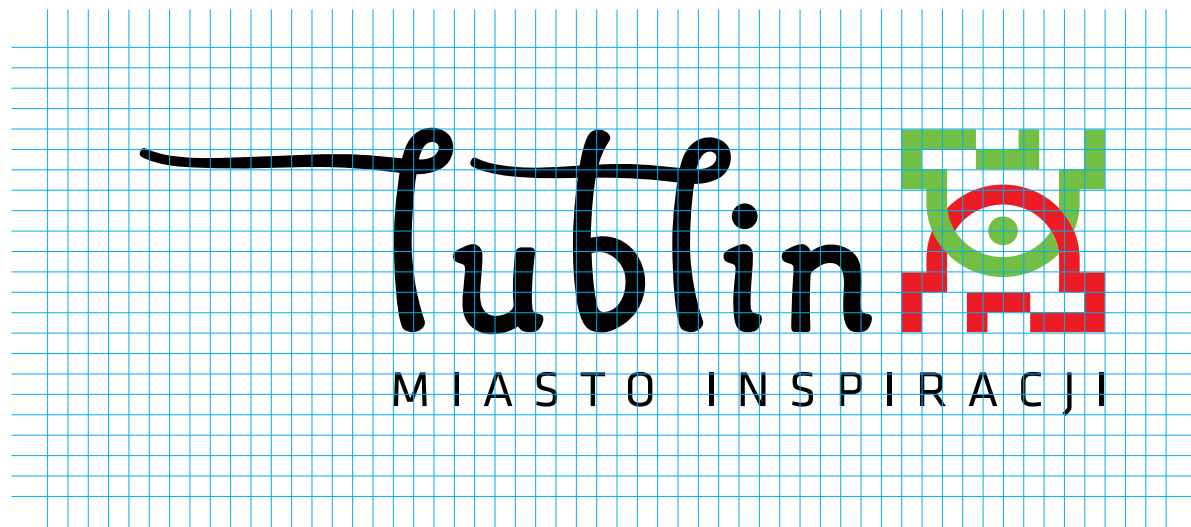


wariant anglojęzyczny

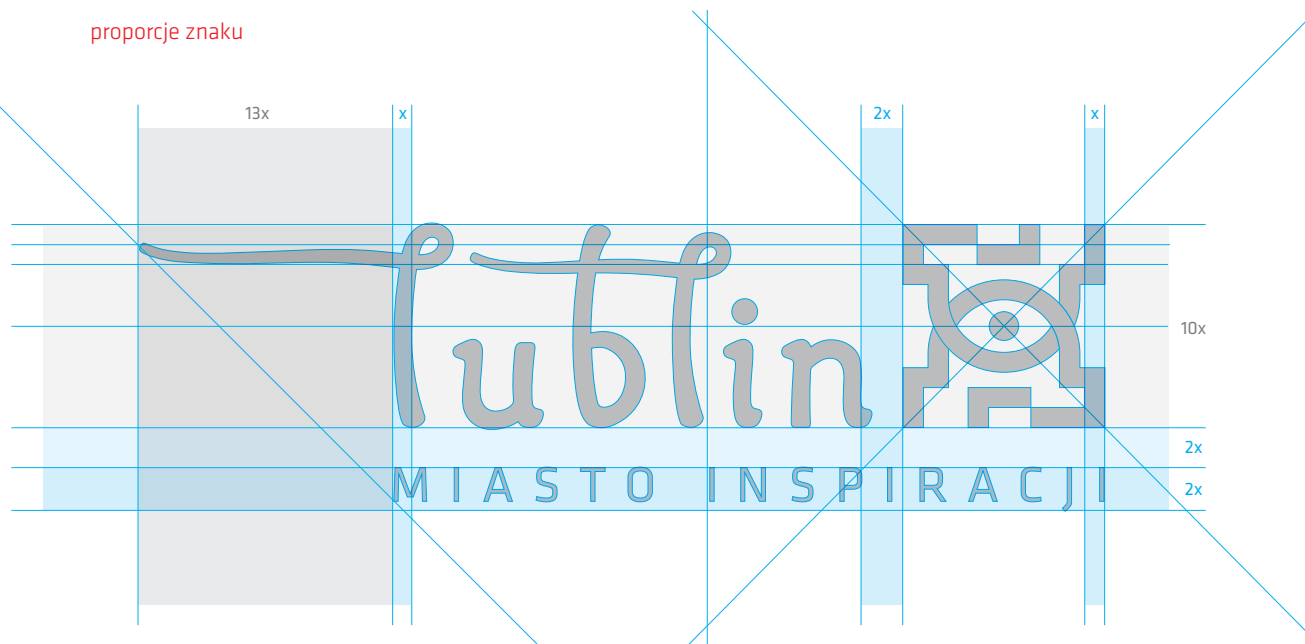
Na stronie przedstawiono formę podstawową znaku w pozytywie, w dwóch wariantach: polskojęzycznym oraz anglojęzycznym.

Forma znaku w pozytywie ma zastosowanie wszędzie tam, gdzie ograniczenia technologiczne lub związane z aspektem czytelności uniemożliwiają zastosowanie formy w kontrze (papier do korespondencji, oznakowanie architektoniczne, itp.).

□ kwadrat o boku równym 1/10 wysokości sygnetu



proporcje znaku



Siatka modułowa określa podstawowe proporcje i wielkości w budowie znaku. Stosowana jest w przypadku odwzorowania znaku marki na powierzchniach wielkoformatowych, gdzie zastosowanie formy elektronicznej jest niemożliwe. Modułem konstrukcyjnym jest kwadrat o boku równym 1/10 wysokości sygnetu (znaku graficznego).



wariant czarno-biały (kontra / pozytyw)



black 100%



wariant w odcieniach szarości (kontra / pozytyw)



black 100%, black 60%, black 40%

Warianty achromatyczne znaku mają zastosowanie w tych obszarach komunikacji marki, gdzie wykorzystanie wersji pełnokolorowej jest niemożliwe ze względów technologicznych (na przykład tłoczenie, grawerunek, druk jednokolorowy, itp.). System identyfikacji wizualnej dopuszcza stosowanie znaku w wariantach jednobarwnych (achromatycznych), ale tylko w obrębie przedstawionej na stronie kolorystyki.

UWAGA!  
Prostokąty opisujące znaki nie stanowią ich integralnej części  
– symulują jedynie tło.



wariant czerwony (kontra / pozytyw)



wariant zielony (kontra / pozytyw)



wariant srebrny (kontra / pozytyw)



wariant złoty (kontra / pozytyw)



Warianty monochromatyczne znaku w wersji podstawowej mają zastosowanie w tych obszarach komunikacji marki, gdzie wykorzystanie wersji pełnokolorowej jest niemożliwe ze względów technologicznych (na przykład tłoczenie, grawerunek, druk jednokolorowy, itp.). System identyfikacji wizualnej dopuszcza stosowanie znaku w wariantach jednobarwnych (monochromatycznych), ale tylko w obrębie przedstawionej na stronie kolorystyki.

UWAGA!  
Prostokąty opisujące znaki nie stanowią ich integralnej części – symulują jedynie tło.





Eksponowanie znaku w kolorach innych niż podstawowe jest dopuszczalne w sytuacji, gdy specyficzne warunki odtwarzania (ograniczona ilość kolorów druku, specyfika podłoża, inne ograniczenia techniczne) nie pozwalają na reprodukcję znaku w kolorystyce podstawowej. System identyfikacji wizualnej dopuszcza stosowanie znaku w wariantach jednobarwnych (monochromatycznych) w kolorach uzupełniających, ale tylko w obrębie przedstawionej na stronie kolorystyki.

UWAGA!  
Prostokąty opisujące znaki nie stanowią ich integralnej części  
– symulują jedynie tło.



tło podstawowe (kontra / pozytyw)



tło uzupełniające – szare



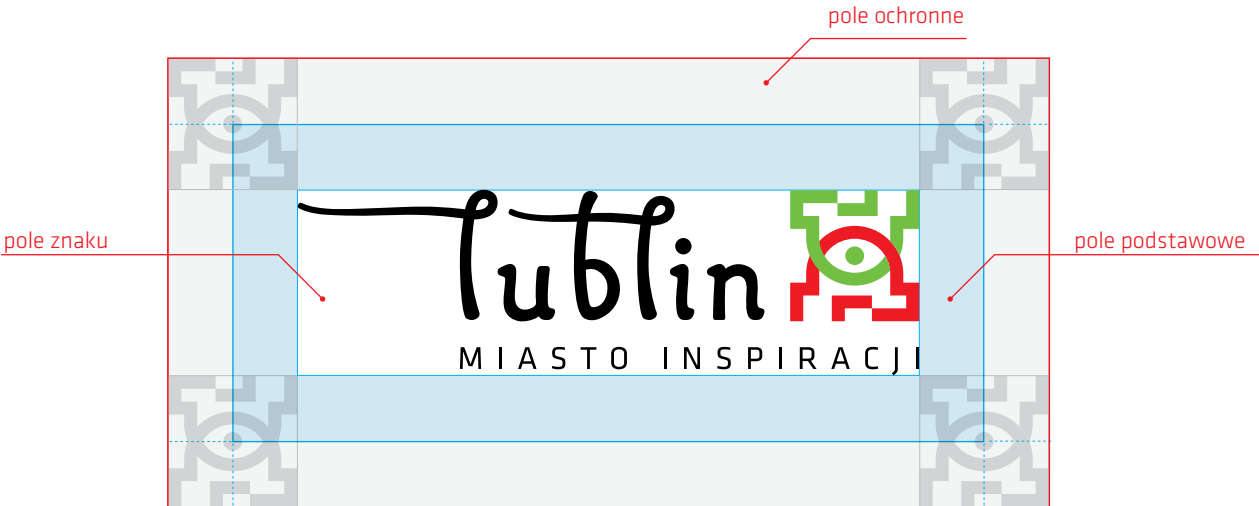
tło uzupełniające – srebrne

Strona ilustruje dopuszczalne wersje kolorystyczne tła marki, na jakich można aplikować znak. Podstawowymi tłami są tła w kolorze czarnym oraz białym. Dopuszcza się aplikację znaku na tle srebrnym oraz szarym (15% Black).

UWAGA!  
Prostokąty opisujące znaki nie stanowią ich integralnej części – symulują jedynie tło.



moduł konstrukcyjny  
- prostokąt opisany na sygnecie.



konstrukcja pola podstawowego i ochronnego znaku



przykłady zastosowania pola podstawowego  
i ochronnego znaku



Pole podstawowe definiuje minimalny zamknięty obszar wokół znaku, w którym znak może być użyty. Pole ochronne definiuje obszar wokół znaku, w którym nie może pojawić się żadna obca forma, zarówno graficzna, jak i tekstowa. Do wyznaczenia pola podstawowego i ochronnego użyto modułu konstrukcyjnego – prostokąta opisanego na sygnecie.



wielkości graniczne do druku



wielkości graniczne do tłoczenia, grawerunku

Użycie znaków mniejszych niż podane powyżej może spowodować utratę ich czytelności.



	PANTONE	C   M   Y   K	R   G   B	RAL
kolorystyka podstawowa	485 C / U	0   100   100   0	250   20   20	3020
	369 C / U	60   0   100   0	115   190   70	6018
	BLACK C / U	0   0   0   100	0   0   0	9017
	Trans. White C / U	0   0   0   0	255   255   255	9016
kolorystyka okazjonalna	877 C / U	-	-	9006
	871 C / U	-	-	1036

tabela kolorów dla technik drukarskich oraz innych technik reprodukcji

Kolorystyka znaku jest istotnym czynnikiem kształtującym tożsamość i sposób postrzegania marki. Kolory znaku oraz elementów systemu identyfikacji powinny być jak najbardziej zbliżone do kolorów PANTONE, niezależnie od techniki reprodukcji. Paleta barw okazjonalnych (srebrny i złoty) służy do stosowania jedynie w specjalnych sytuacjach i powinna być reprodukowana farbami PANTONE lub techniką hot stampingu. Wykluczone jest drukowanie tych kolorów ze składowych CMYK.

UWAGA!  
Kolorystyka przedstawiona w opracowaniu jest symulacją kolorów z drukarki laserowej i służy jedynie celom ilustracyjnym. Kolory należy dobierać według podanych na stronie wartości.

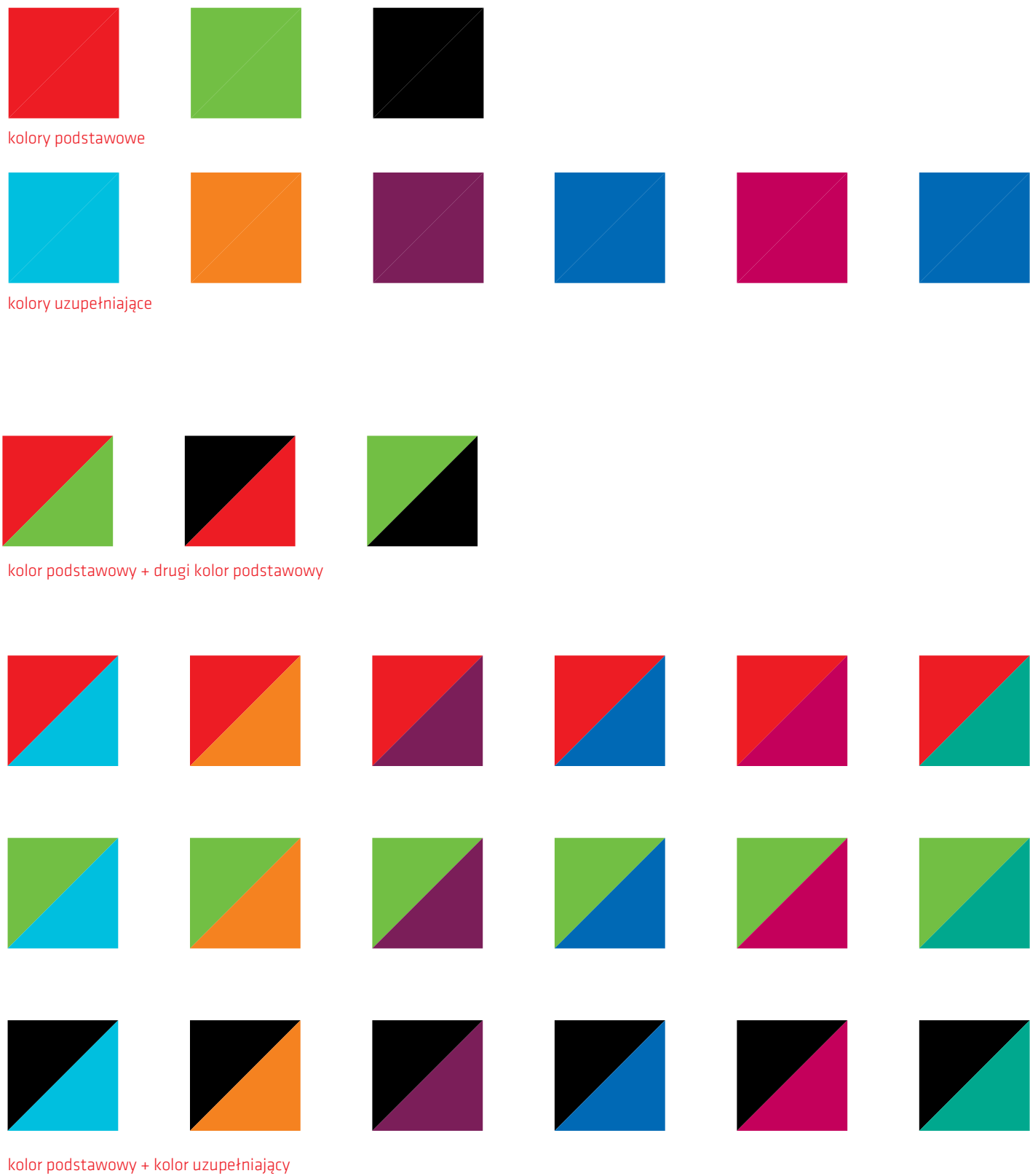


kolorystyka  
uzupełniająca

PANTONE	C   M   Y   K	R   G   B	RAL
165 C / U	0   60   100   0	255   130   40	2008
242 C / U	50   100   38   20	123   30   89	4004
293 C / U	100   60   0   0	0   105   180	5010
214 C / U	0   100   30   20	195   0   90	4010
GREEN C / U	100   0   60   0	0   177   148	6033
306 C / U	70   0   10   0	0   195   230	5012

tabela kolorów dla technik drukarskich oraz innych technik reprodukcji

Paleta kolorów uzupełniających wspiera kolory podstawowe oraz nadaje systemowi identyfikacji większą elastyczność. Kolory uzupełniające powinny być używane w sytuacjach kiedy kolory podstawowe są niewystarczające.



Elementy graficzne wchodzące w skład systemu identyfikacji posługują się dwukolorowym kodem barwnym. Powyższe zestawienie prezentuje sposób doboru kolorów z palety podstawowej i uzupełniającej.

Przykłady poprawnego łączenia kolorów znajdują się w rozdziale ELEMENTY SYSTEMOWE.

## NIE WOLNO!

przestawiać elementów składowych znaku,  
stosować lustrzanego odbicia



zmieniać kolorystyki znaku



zmieniać proporcji  
elementów składowych



mechanicznie zniekształcać  
(ściągać i rozciągać)

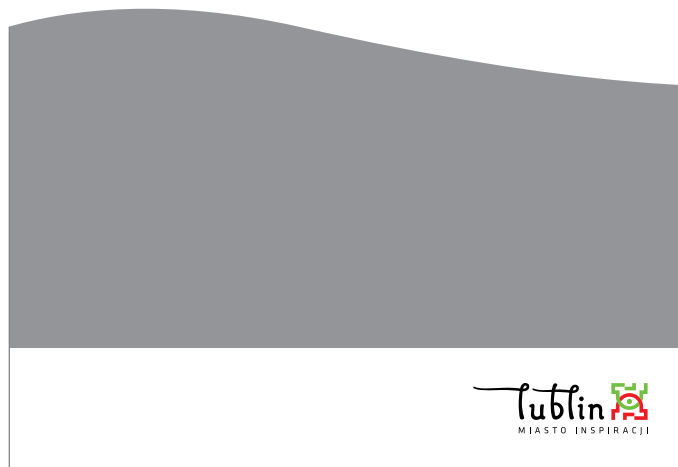


używać znaku bez claimu

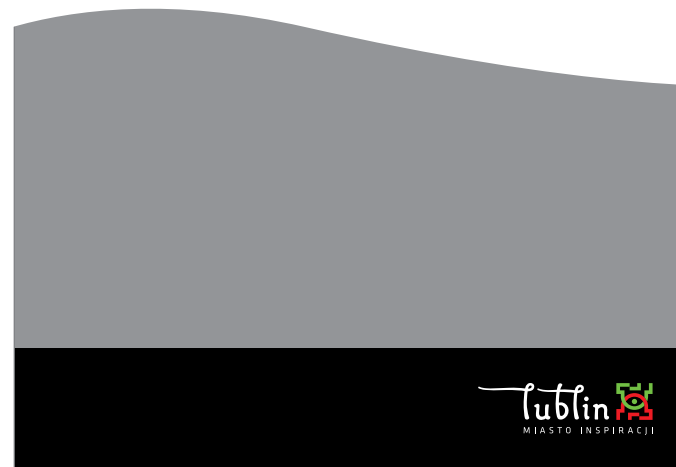


Na stronie przedstawiono typowe błędy związane z powielaniem  
oraz wykorzystywaniem znaku.

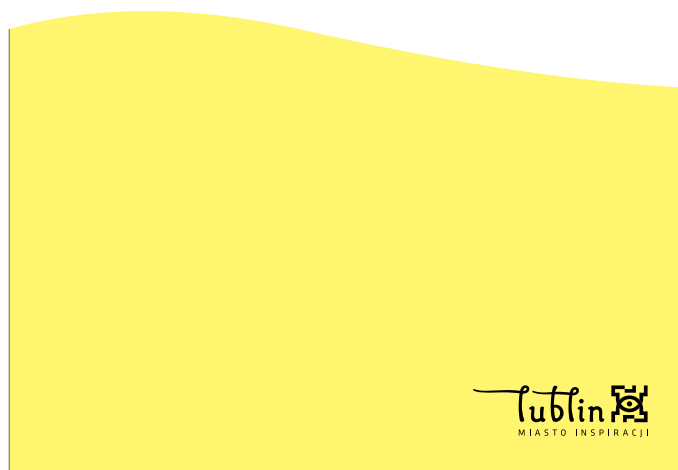




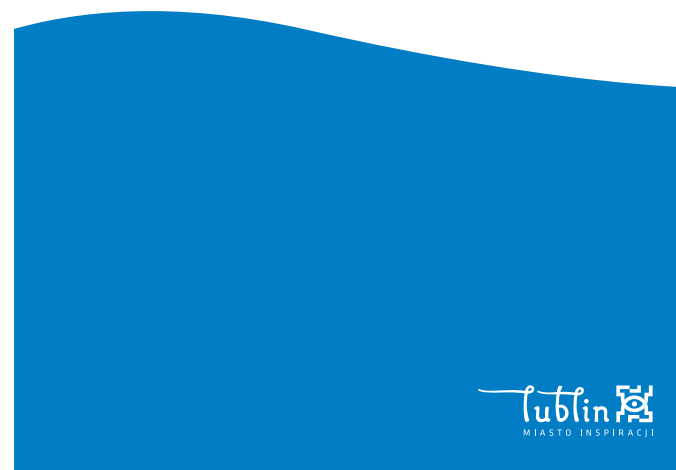
A. plakat sygnowany – znak (kolor)  
na białym wydzielonym pasku



B. plakat sygnowany – znak (kolor)  
na czarnym wydzielonym pasku



C. plakat sygnowany – znak (achromatyczny)  
w dowolnym jasnym layoucie



D. plakat sygnowany – znak (achromatyczny)  
w dowolnym ciemnym layoucie

Na stronie zilustrowano sytuacje, w których znak marki pojawia się w layoutach obcych (na przykład na plakacie, w ogłoszeniu prasowym, itp.). Sytuacja A i B dotyczy aplikacji znaku na tłach białym i czarnym (neutrealnych), gdzie należy zachować wyłącznie pole podstawowe znaku, kolorystyka nie ulega zmianie. W sytuacji C i D stosujemy formy achromatyczne.

## typografia podstawowa

a

KLAVIKA LIGHT – tekst

ABCDEFGHIJKLMNOPQRSTUVWXYZ  
 abcdefghijklmnopqrstuvwxyz  
 1234567890!@#\$%^&\*()

a

KLAVIKA REGULAR – claim marki, podtytuły, tekst

ABCDEFGHIJKLMNOPQRSTUVWXYZ  
 abcdefghijklmnopqrstuvwxyz  
 1234567890!@#\$%^&\*()

a

KLAVIKA BOLD – tytuł

**ABCDEFGHIJKLMNOPQRSTUVWXYZ**  
**abcdefghijklmnopqrstuvwxyz**  
**1234567890!@#\$%^&\*()**

## typografia uzupełniająca (zamiennik systemowy)

a

ARIAL CE REGULAR – tekst

ABCDEFGHIJKLMNOPQRSTUVWXYZ  
 abcdefghijklmnopqrstuvwxyz  
 1234567890!@#\$%^&\*()

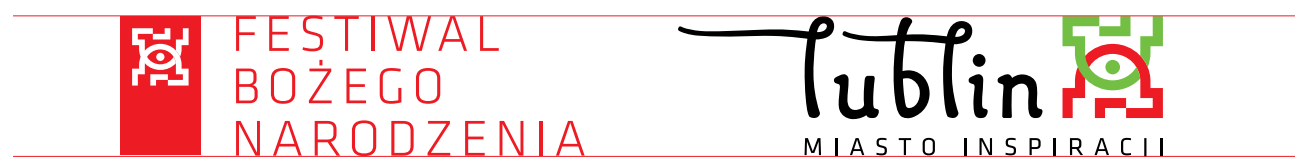
a

ARIAL CE BOLD – tytuły, podtytuły

**ABCDEFGHIJKLMNOPQRSTUVWXYZ**  
**abcdefghijklmnopqrstuvwxyz**  
**1234567890!@#\$%^&\*()**

Podstawowymi fontami marki jest rodzina Klavika w odmianach. Przy tworzeniu przekazu należy dbać o jego czytelność. Hasło (headline) powinno być pisane zdecydowanie większym stopniem pisma niż pozostałe bloki tekstowe (bodycopy).

W przypadku komunikacji internetowej i w edytorach tekstu można stosować zamiennik systemowy – Arial CE.

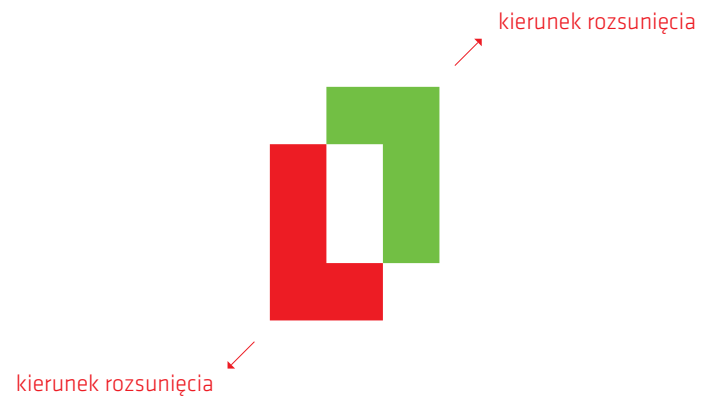


wielkość minimalna

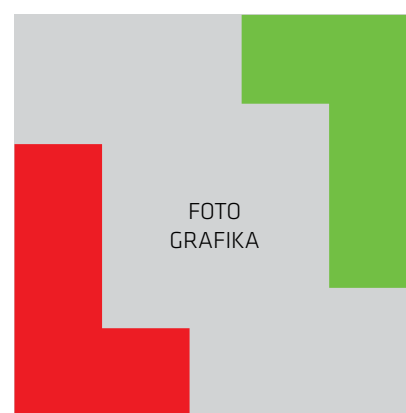
Na stronie przedstawiono przykład znaku dedykowanego projektom markowym, występującego w zestawieniu z głównym znakiem marki. Kolorystykę znaku należy dobierać z palety kolorów systemowych. Element stały z sygnetem oraz nazwa projektu mają ten sam kolor.

elementy systemowe





A.



B.

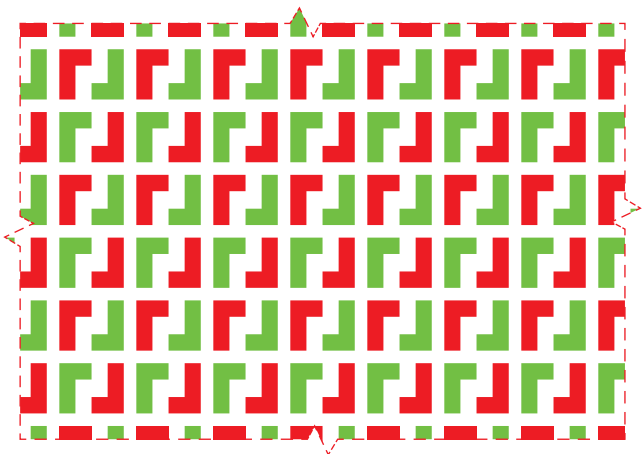


C.

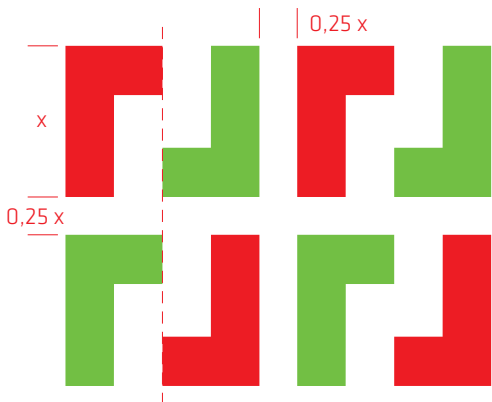


D.

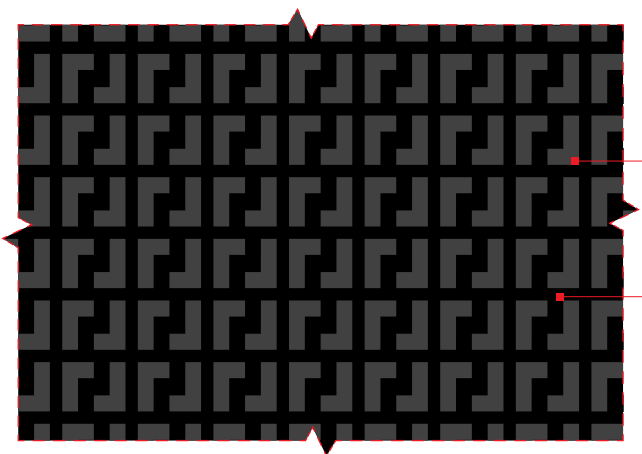
Podstawowym elementem systemu identyfikacji wizualnej miasta jest układ jest układ czerwonej i zielonej litery „L” jak Lublin. Ideą jest stworzenie swego rodzaju kadru dla przekazu, cudzysłowu czy też ramki na fotografię (A, B, C), grafikę systemową (C, B) lub komunikat typograficzny (D).



pattern zbudowany z zielonych i czerwonych liter „L”



zasada budowy patternu



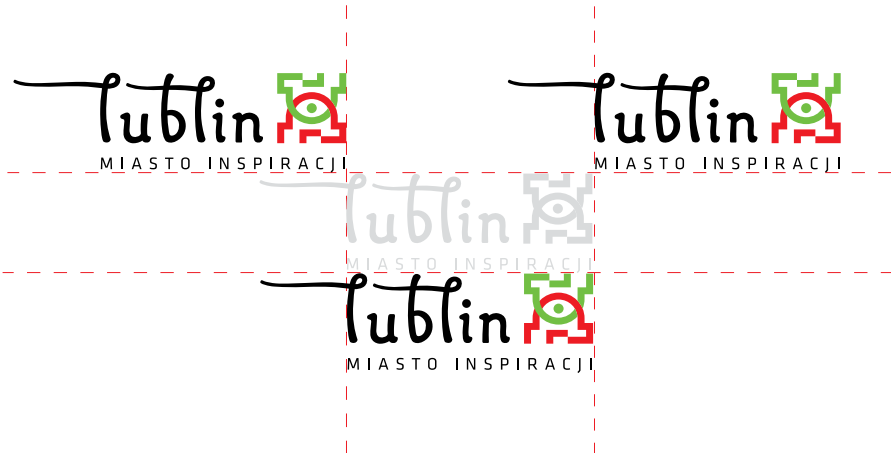
Black 90%

Black 100%

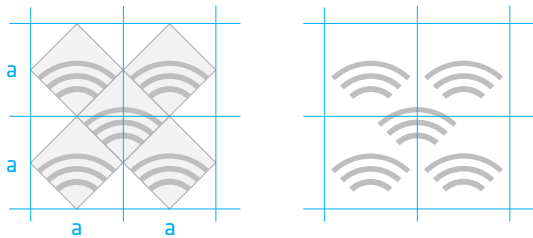
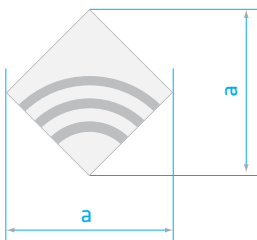
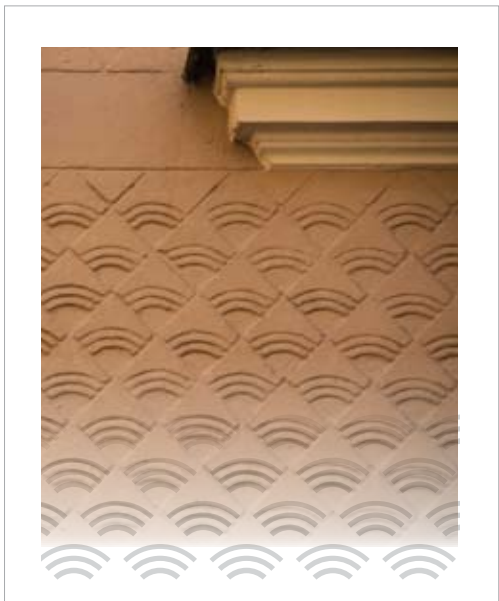
pattern zbudowany z liter „L” w skali szarości



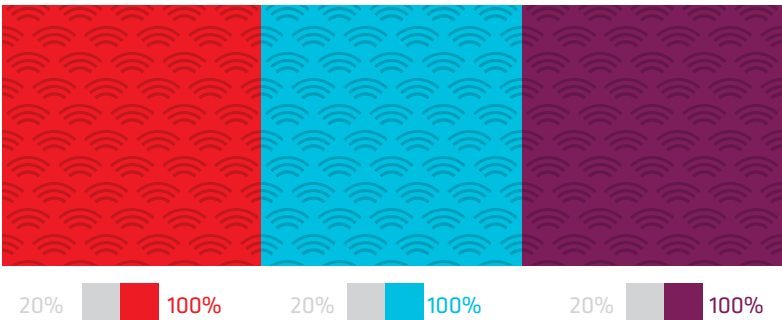
pattern zbudowany z logotypów



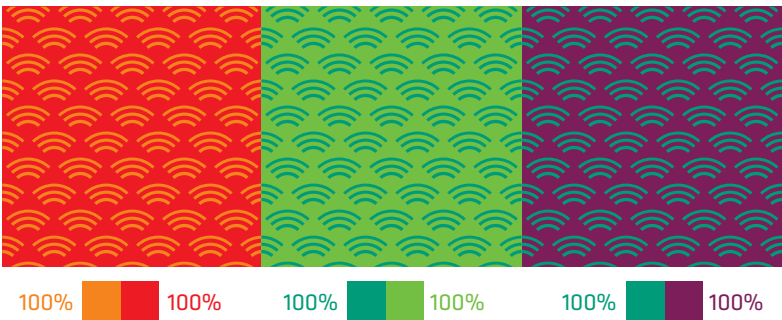
Strona przedstawia zasadę budowy patternów systemowych (układów multiplikacyjnych).



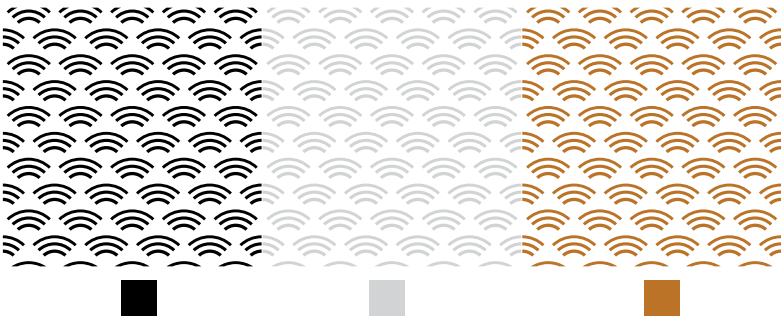
pattern  
- black 20%, multiplay  
kolor tła 100%



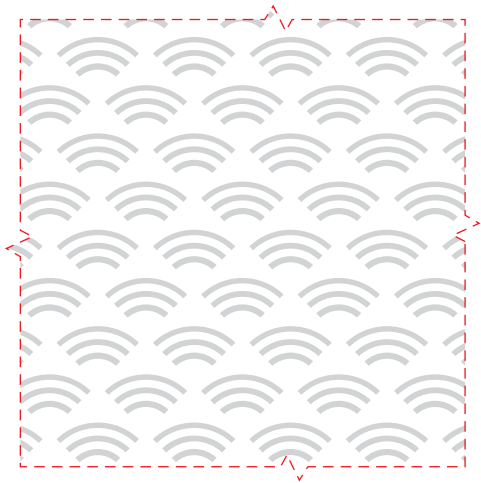
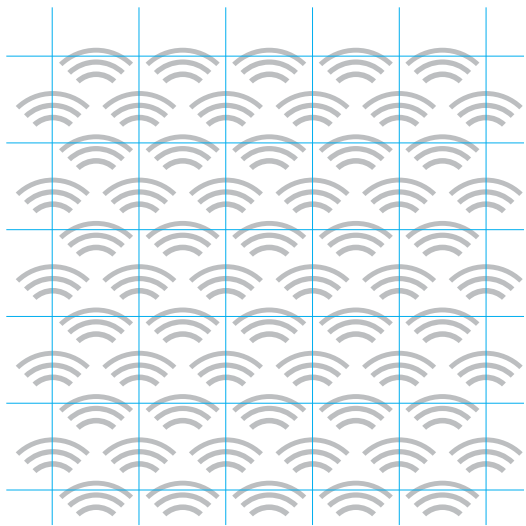
pattern - 100%  
kolor tła 100%



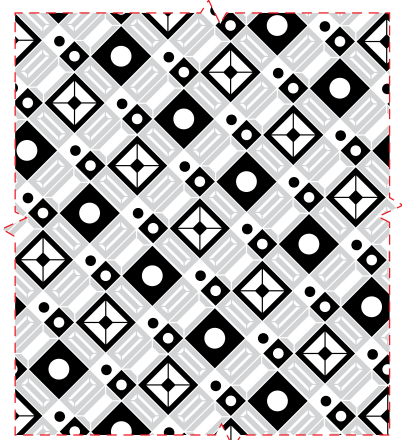
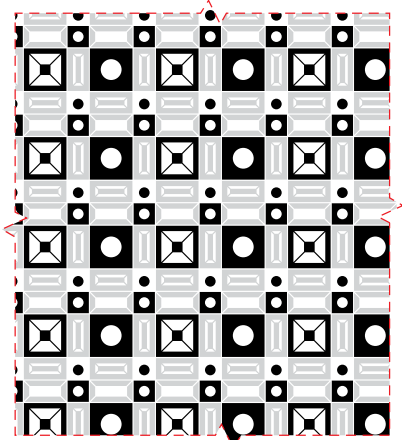
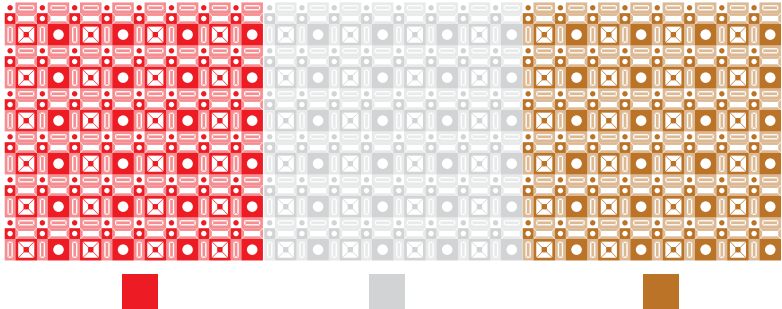
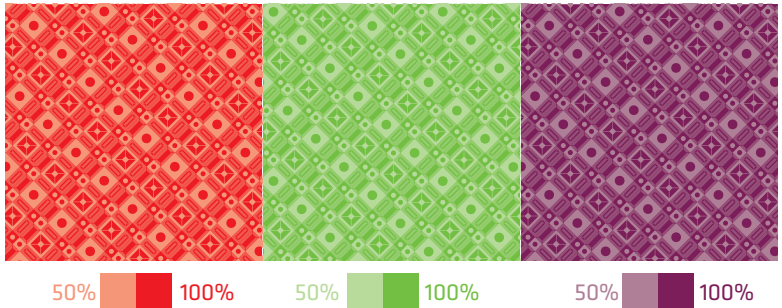
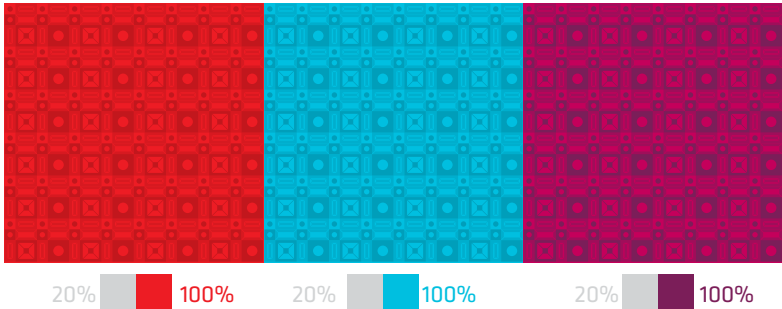
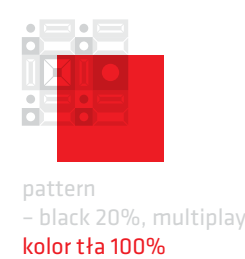
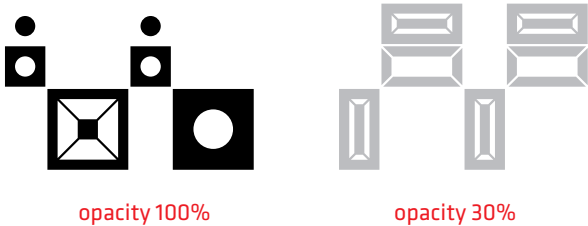
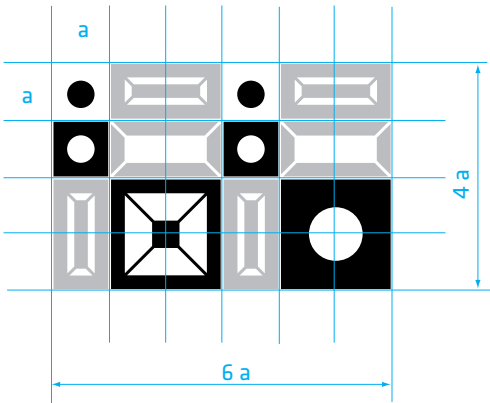
pattern 100%



przykładowe zestawy kolorystyczne patternu

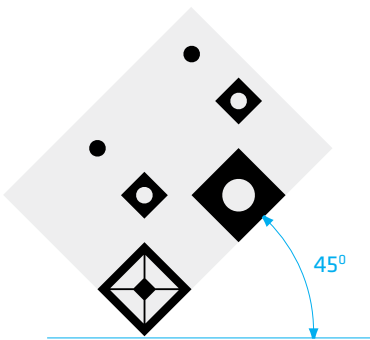
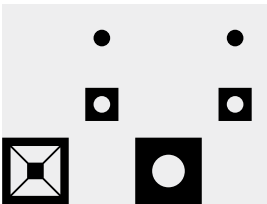
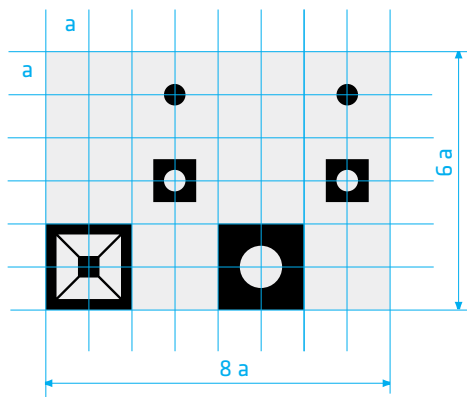


Strona prezentuje zasady tworzenia patternu systemowego, inspirowanego detałem architektonicznym.

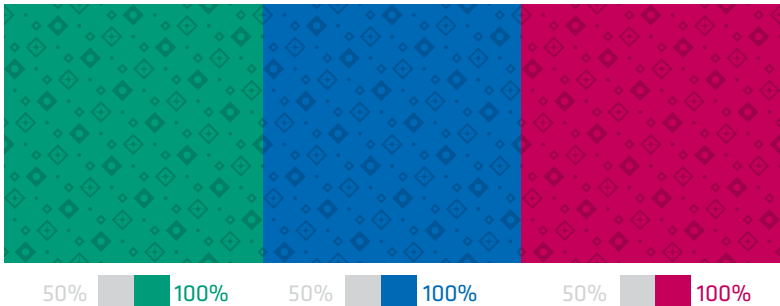


Strona prezentuje zasady tworzenia patternu systemowego, inspirowanego detalem architektonicznym.

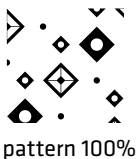
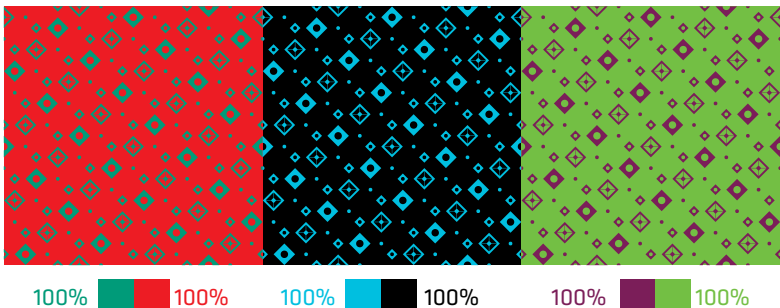




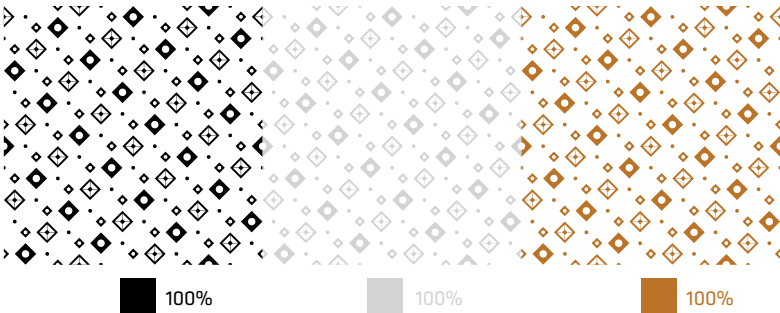
pattern  
- black 20%, multiplay  
kolor tła 100%



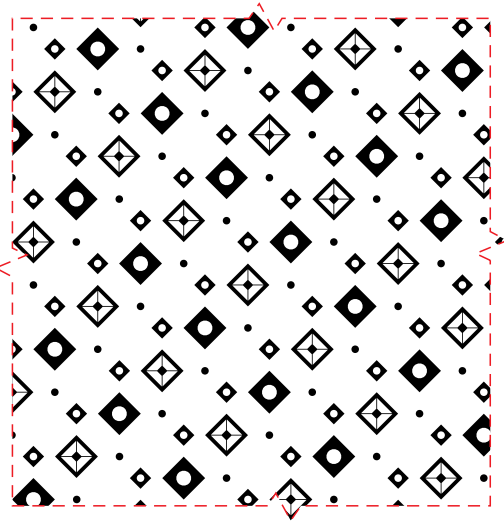
pattern - 100%  
kolor tła 100%



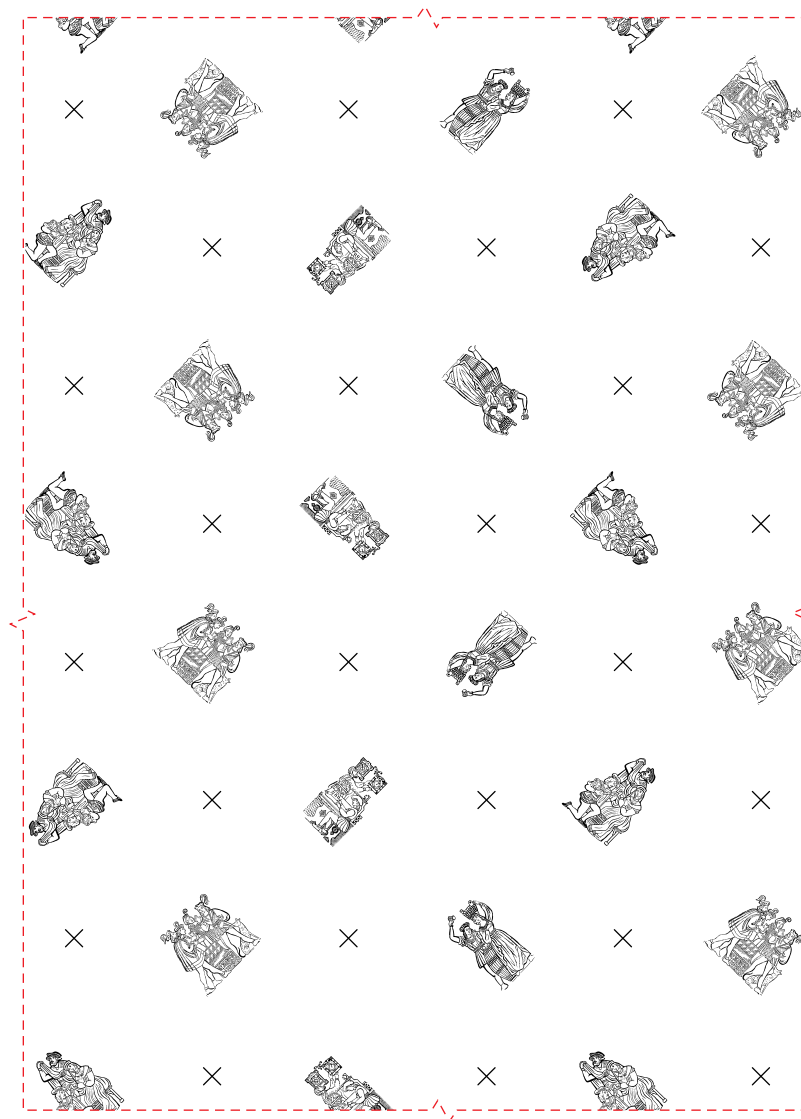
pattern 100%



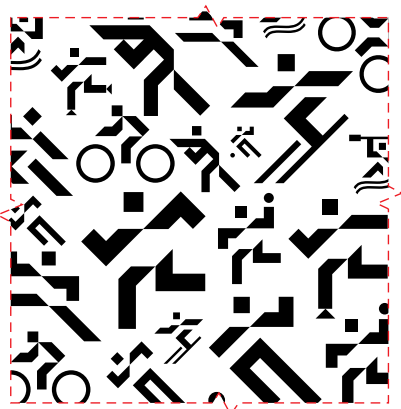
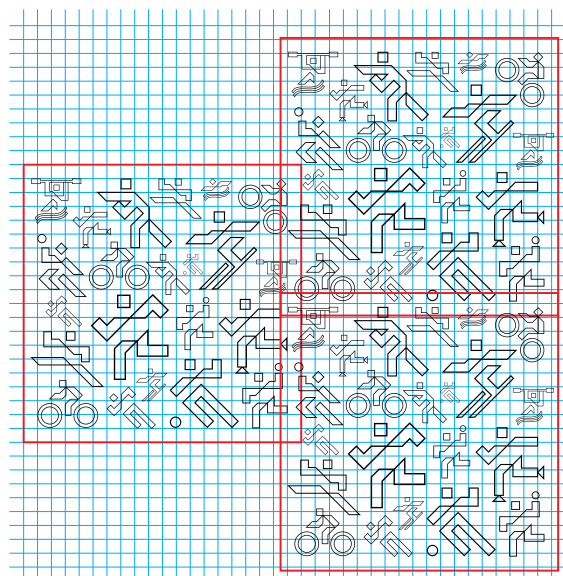
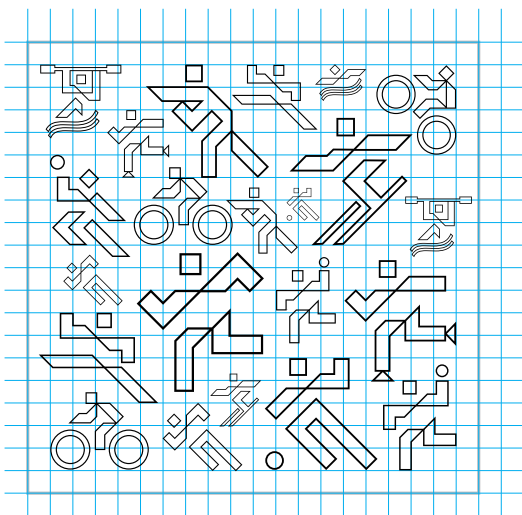
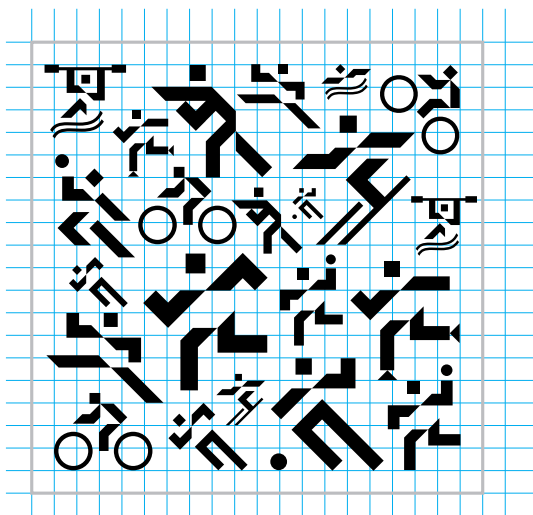
przykładowe zestawy kolorystyczne patternu



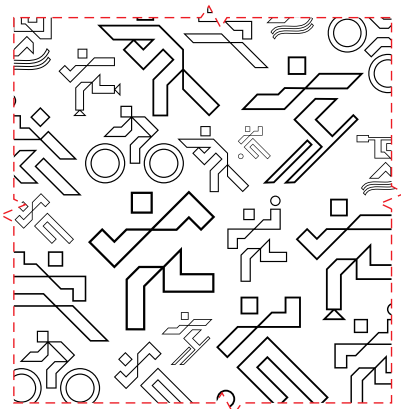
Strona prezentuje zasady tworzenia patternu systemowego, inspirowanego detalem architektonicznym.



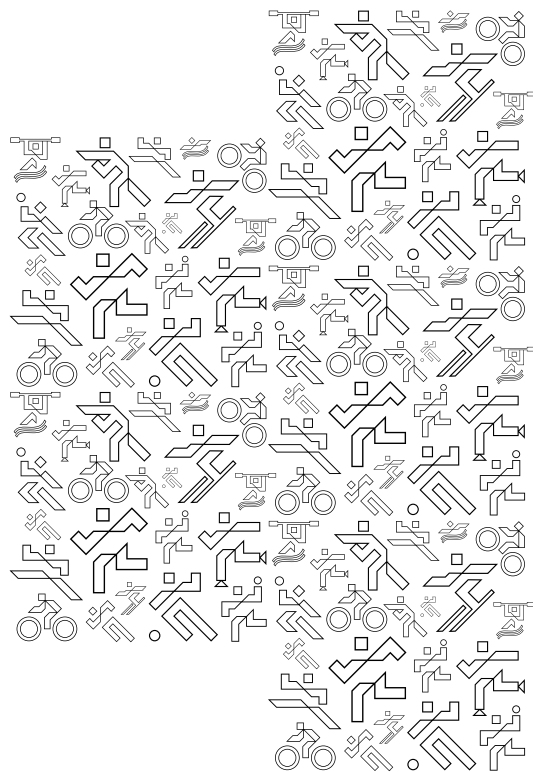
Strona prezentuje zasady tworzenia patternu systemowego, zbudowanego przy użyciu rysunkowych sylwetek rzemieślników, pochodzących z elewacji lubelskich kamienic.



pattern w wersji pełnej



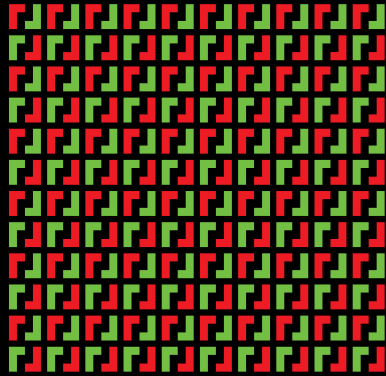
pattern w wersji outline



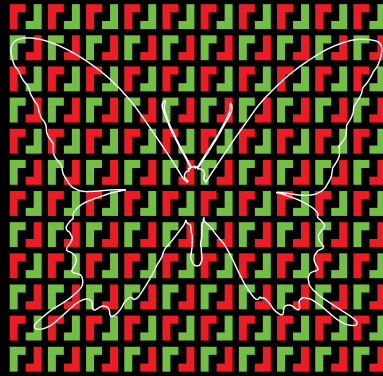
zasada multiplikacji pojedynczego wzoru patternu

Strona prezentuje zasady tworzenia patternu systemowego, zbudowanego za pomocą sportowych ikon.

A.



1. układ multiplikacyjny

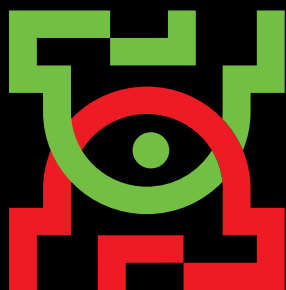


2. kadrowanie obrysem realnego przedmiotu (człowieka, zwierzęcia, owocu, itp.)

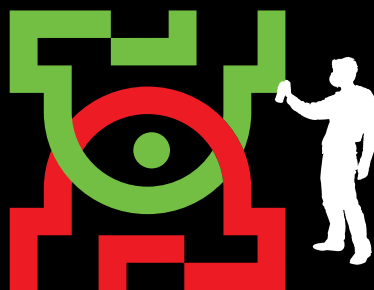


3. tworzenie drugiego planu poprzez dodanie drugiego przedmiotu (człowieka, zwierzęcia, owocu, itp.)

B.



1. sygnet

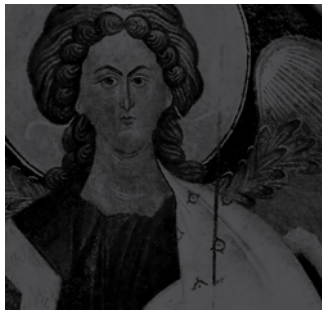


2. dodanie obrysu realnego przedmiotu (człowieka, zwierzęcia, owocu, itp.)

Na potrzeby systemu identyfikacji wizualnej miasta zaprojektowano indywidualny przekaz graficzny bazujący na układzie multiplikacyjnym z liter „L” (A) oraz na sygnecie (B). Przekaz A polega na wykorzystaniu

obrysu realnego przedmiotu, za pomocą którego kadrowany jest układ multiplikacyjny i zestawieniu z białym (czarnym) innym obrysem drugiego przedmiotu. Przekaz B zmusza do kreatywnego myślenia na temat sygnetu.

A.



1. fotografia achromatyczna  
w czarnym poddruku  
(całość formatu)



2. fotografia achromatyczna  
w białym poddruku  
(całość formatu)

B.



1. fotografia achromatyczna  
w czarnym poddruku  
(wyszpargowana, na spad formatu)



2. fotografia achromatyczna  
w białym poddruku  
(wyszpargowana, na spad formatu)

C.



1. fotografia kolorowa  
– architektura, zabytki  
(całość formatu)



2. fotografia kolorowa  
– ludzie, wydarzenia  
(całość formatu)

D.



1. fotografia kolorowa  
– przedmiot, człowiek, itp.  
(wyszpargowana, na spad formatu)

E.



Podstawą systemu identyfikacji wizualnej miasta jest specjalnie przygotowany materiał fotograficzny w wersji achromatycznej. Polega on, w zależności od tła, na jakim ma być użyty, na uzyskaniu efektu drugiego planu (efektu poddruku) – A, B, E. Wykorzystujemy tu fotografię zabytków (freski) lub fotografię historyczną. Istotą budowania przekazu jest zderzenie historii z teraźniejszością – E.

W przypadku fotografii kolorowej ważne jest, by zdjęcia były ciekawe, intrygujące, niestandardowe, przyciągające wzrok, fotoreporterskie ujęcia. Dotyczy to fotografowanych ludzi, relacji między nimi (emocje, duże kadry, zbliżenia), jak również architektury i zabytków (pokazywanie detalu, stosowanie atrakcyjnych ujęć perspektywy).



2. elementy systemowe

poddruk achromatyczny – czarny



poddruk achromatyczny – biały

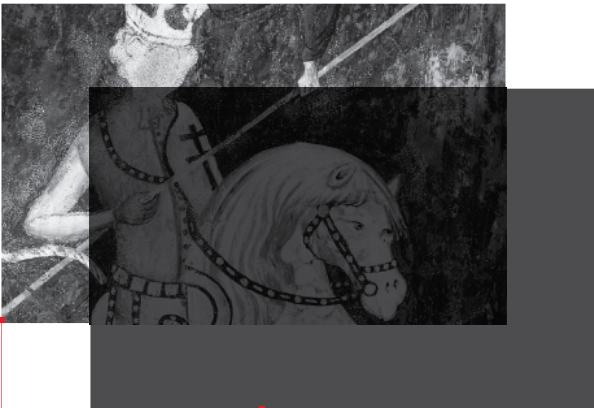


poddruk achromatyczny – z kolorem uzupełniającym



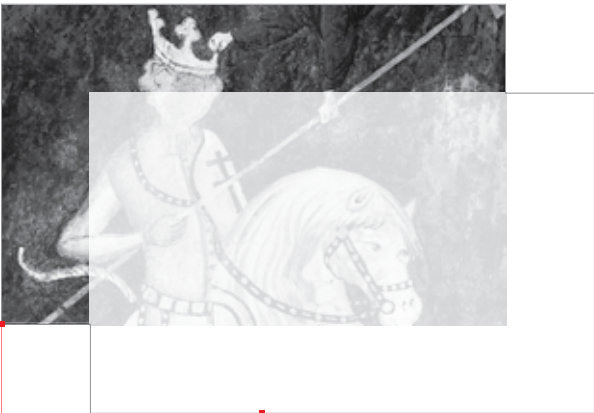
poddruki systemowe

zasada budowy poddruku achromatycznego – czarnego



zdjęcie w skali szarości Black 100%, Opacity: 85% Multiply

zasada budowy poddruku achromatycznego – białego



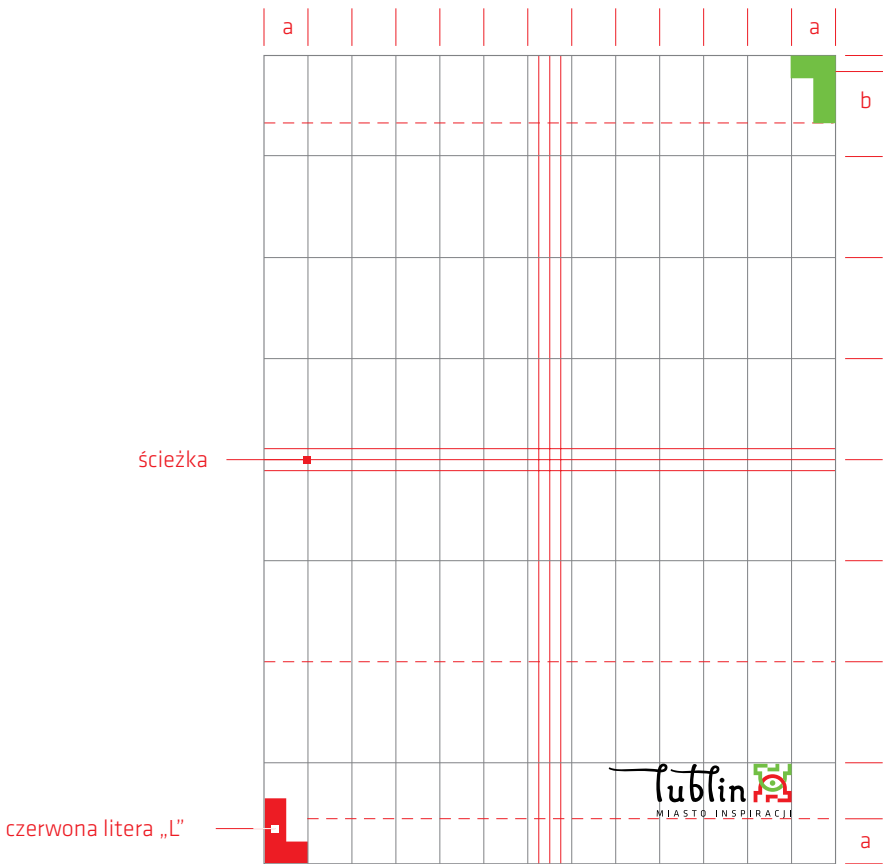
zdjęcie w skali szarości White 100%, Opacity: 80% Screen

zasada budowy poddruku achromatycznego – z kolorem uzupełniającym

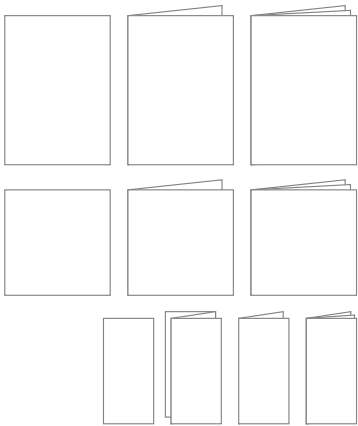


zdjęcie w skali szarości Opacity: 50% kolor z palety uzupełniającej 100%, Opacity: 100% Multiply

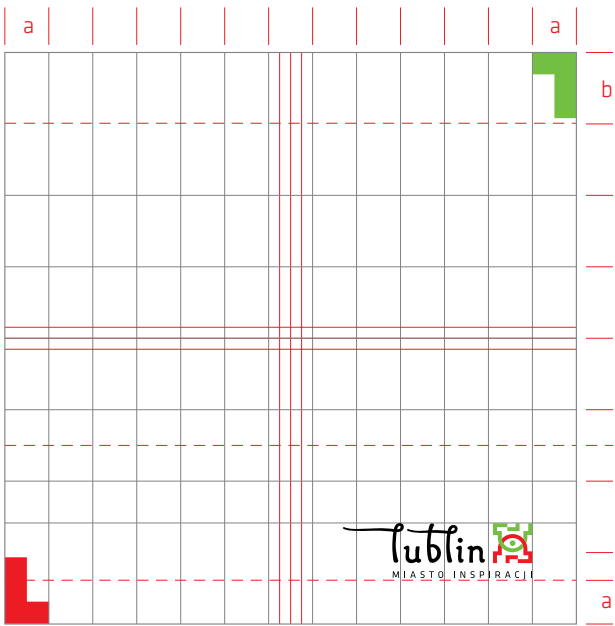
Strona przedstawia zasadę budowy poddruków systemowych.



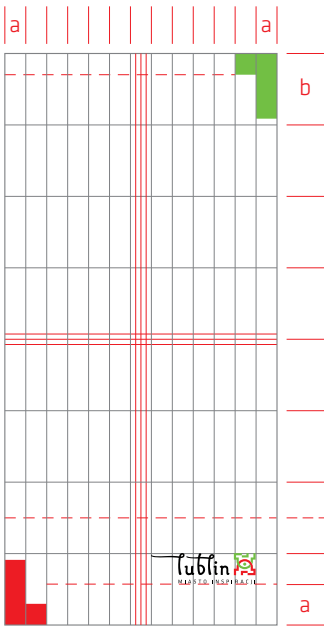
siatka traserska dla formatu A4



schematy materiałów drukowanych dla formatu A4, 210 x 210 mm oraz M65 (jedno- i wielostronicowych)



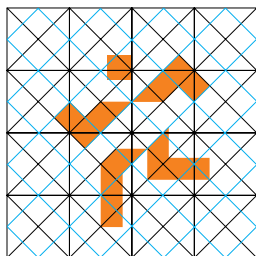
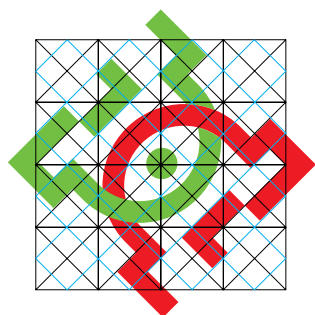
siatka traserska dla dowolnego formatu opartego na kwadracie



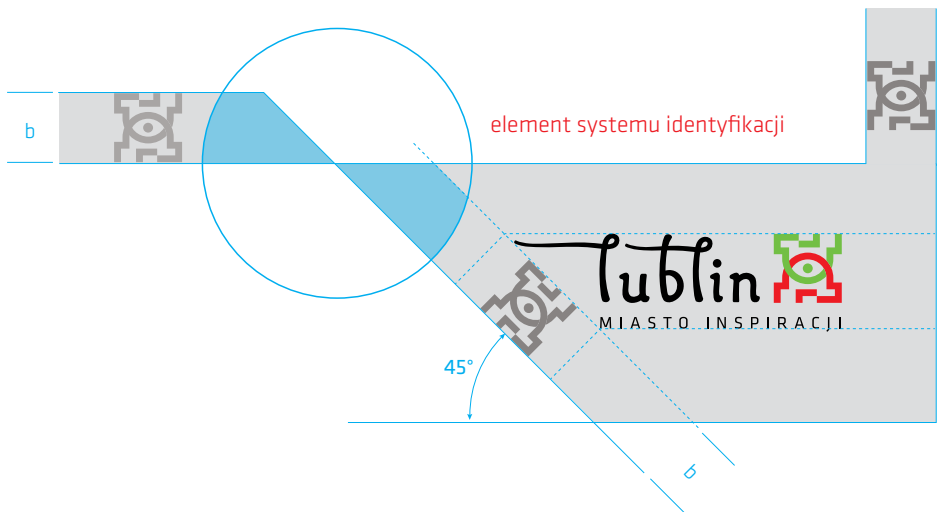
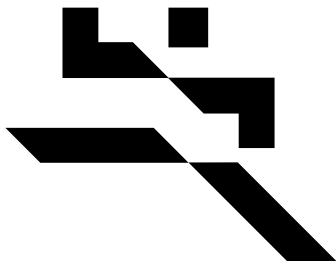
siatka traserska dla formatu M65

Strona przedstawia budowę siatki traserskiej dla ulotek, folderów informacyjnych, reklamowych dla formatu A4, M65 oraz dowolnego formatu na bazie kwadratu. Wszystkie formaty podlegają podziałowi w środku pionowo oraz poziomo. Przez ten podział przebiega ścieżka. Ilustracje, bloki tekstowe lub inne grafiki umieszcza się nad lub pod ścieżką.

Minimalna szerokość ścieżki w przypadku materiałów drukowanych równa jest 6 mm. Wszystkie formaty podzielone zostały w stosunku szerokości do wysokości równym 13:8. W przypadku tworzenia layoutów w poziomie zasada podziału jest analogiczna, z tą różnicą, że podział formatu w stosunku szerokości do wysokości jest równy 8:13.



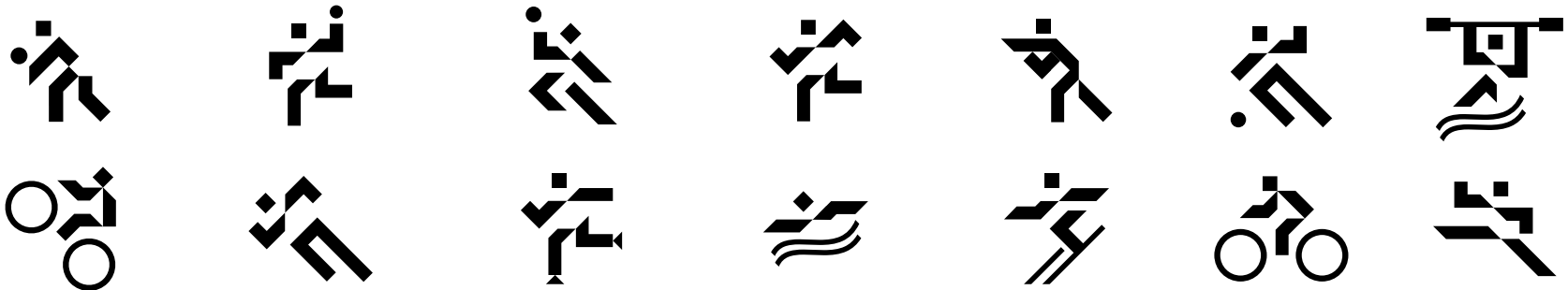
siatka konstrukcyjna



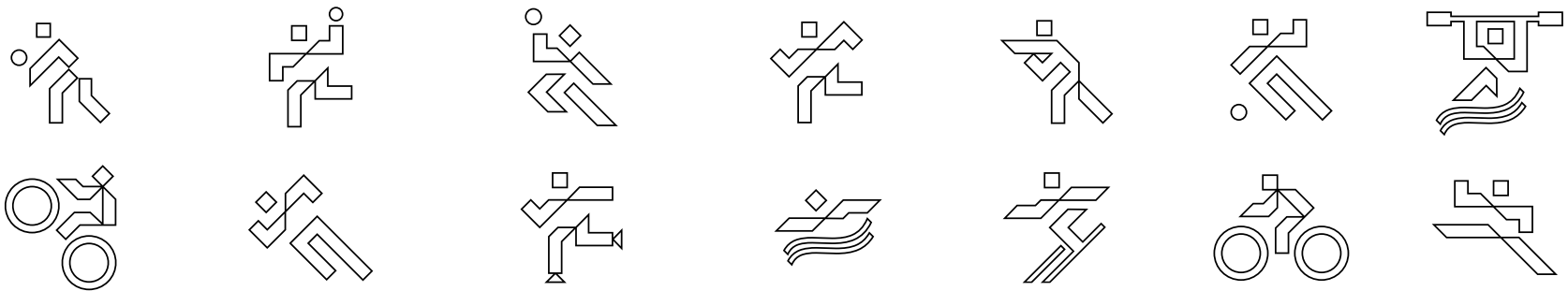
transformacje modułowe



ikony sportowe

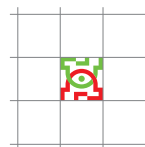
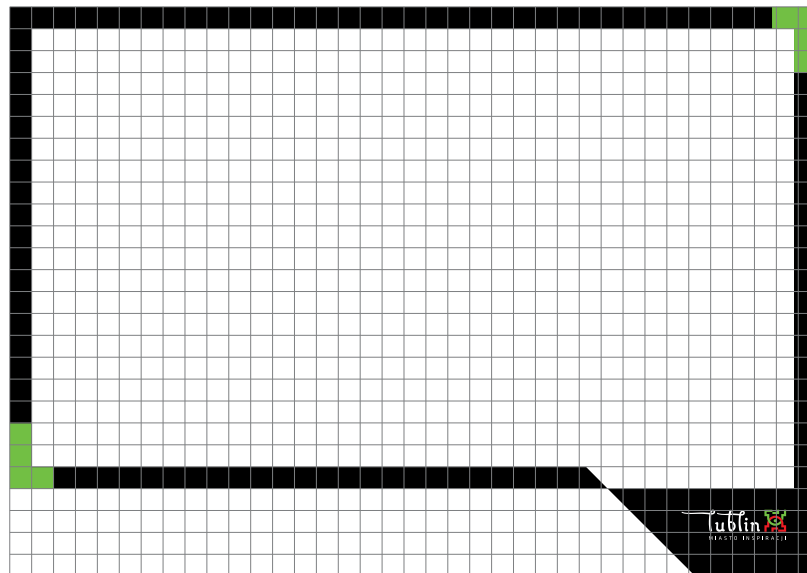
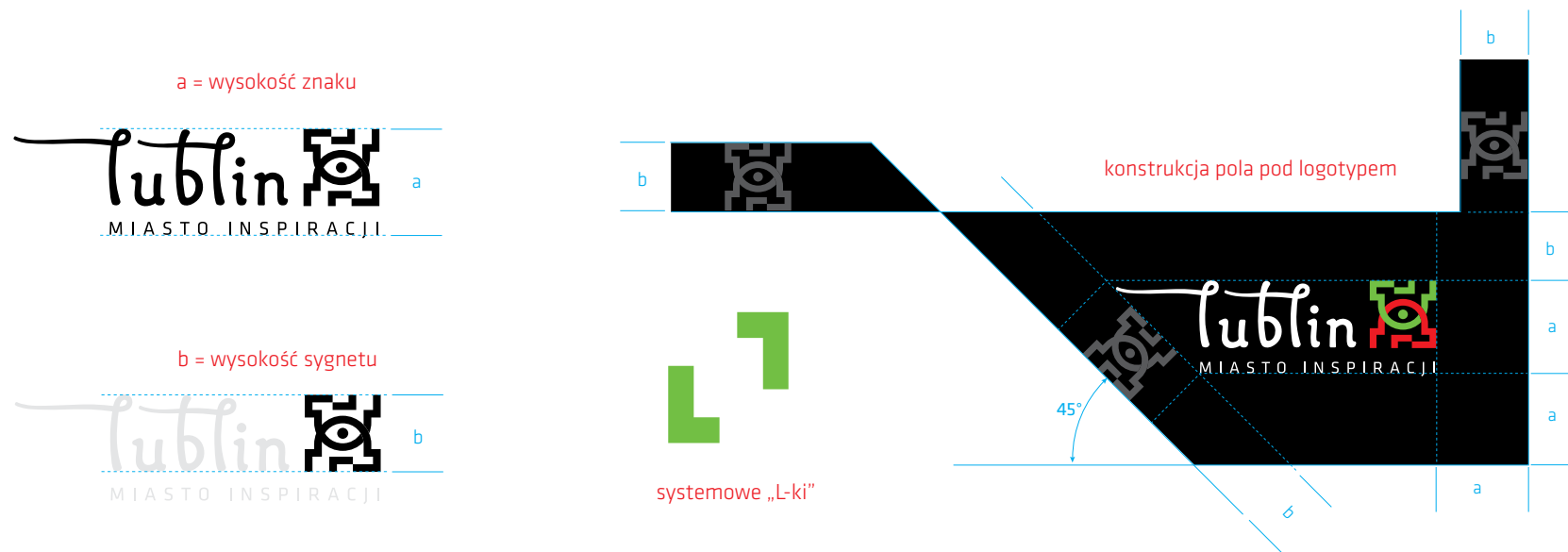


ikony sportowe, outline



System identyfikacji umożliwia tworzenie ikon, których punktem wyjścia jest moduł konstrukcyjny pochodzący z ramki komunikatu oraz proporcje sygnetu.

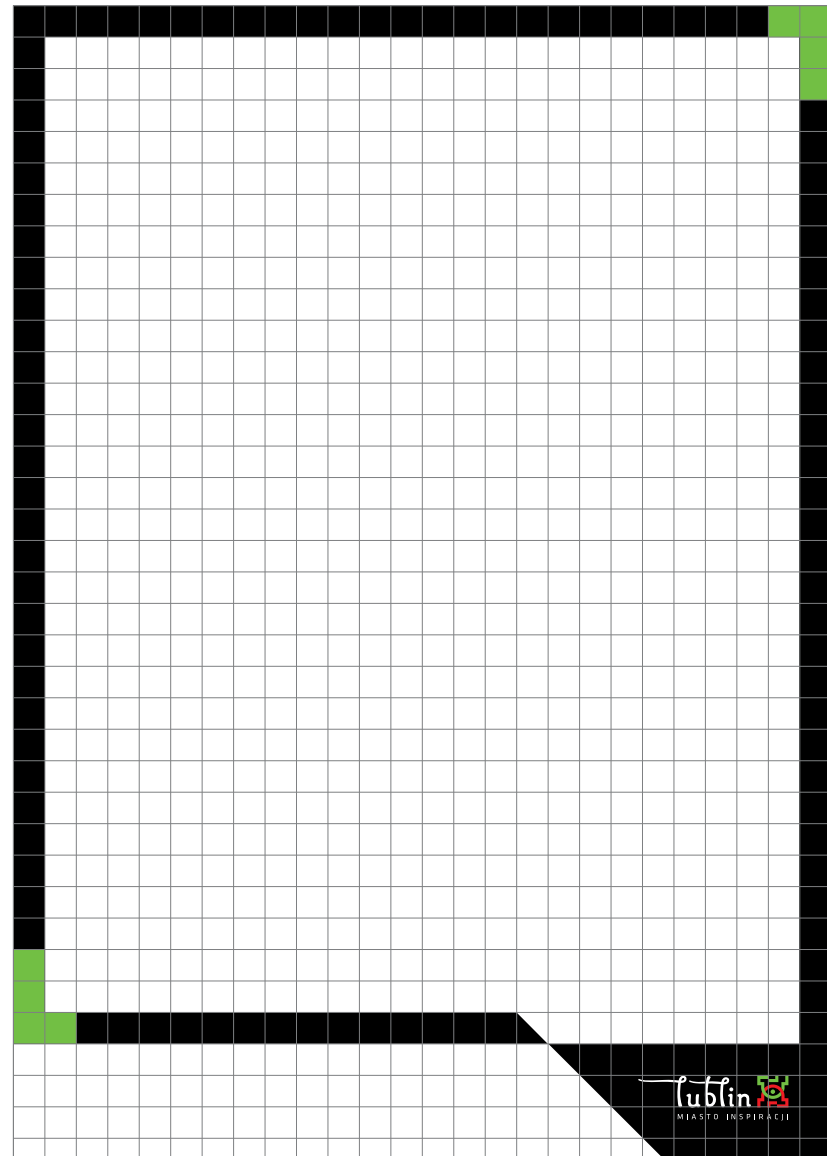




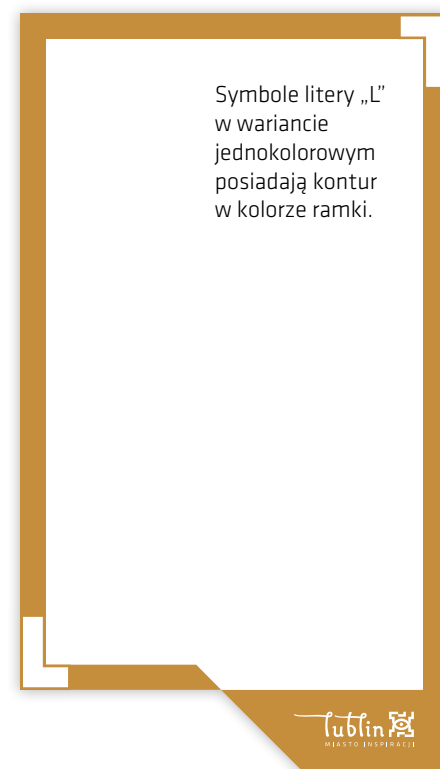
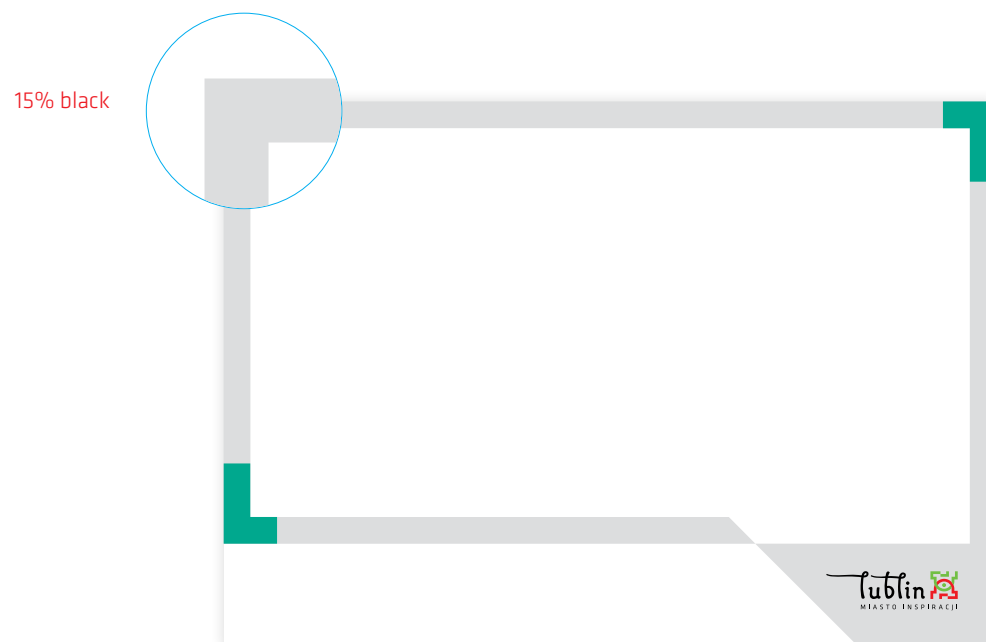
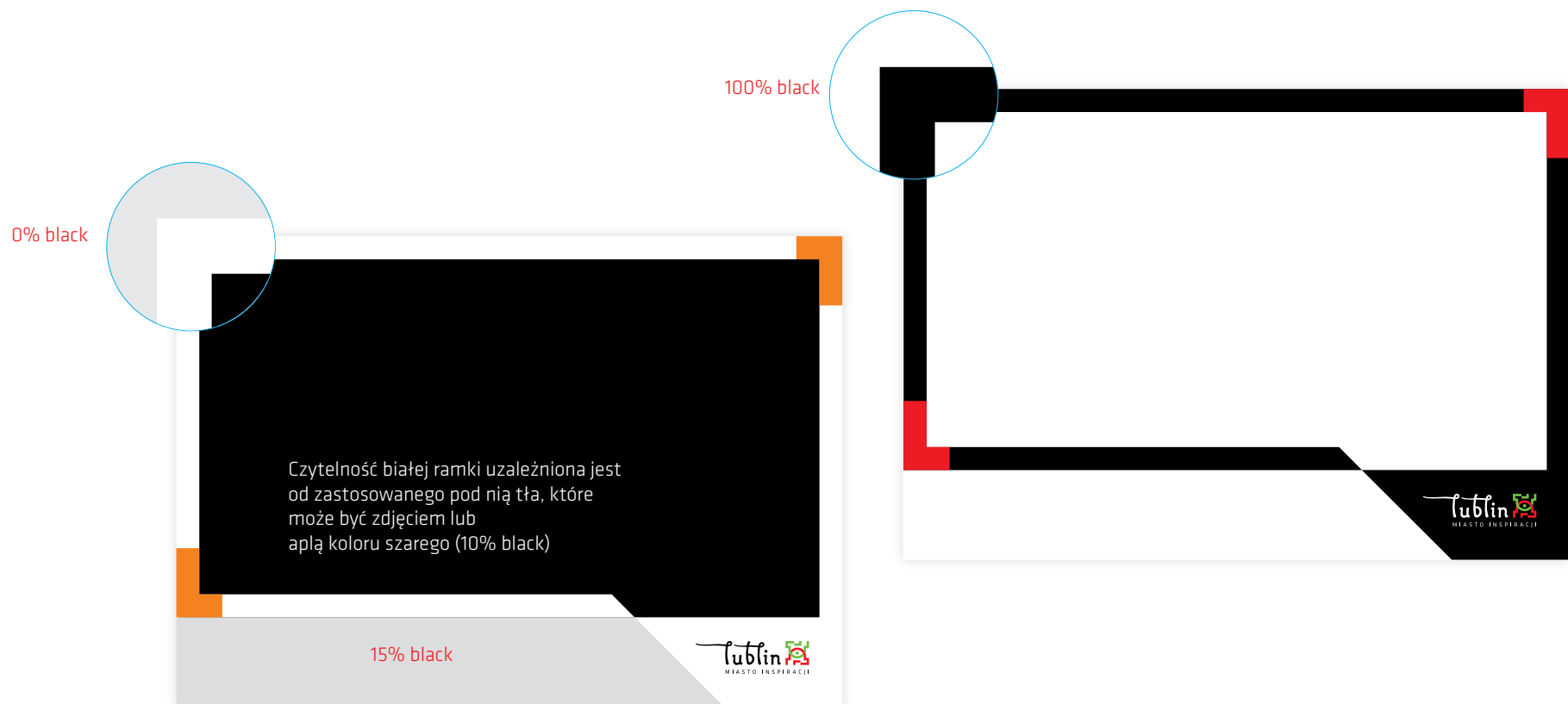
## format A4

Ramka jest podstawowym elementem systemu identyfikacji. Służy do prezentowania projektów zewnętrznych, realizowanych w ramach marki głównej. Stanowi swego rodzaju passe-partout mające na celu wyeksponowanie, zwiększenie atrakcyjności i czytelności przekazu graficznego komunikowanego przez markę. Składa się z pola pod logotypem, ramki oraz dwóch, jednobarwnych symboli litery „L” pochodzących z sygnetu.

UWAGA: Przy komunikowaniu projektów markowych, „L-ki” używane z ramką, występują w jednym kolorze.



## format A4



wariant jednokolorowy

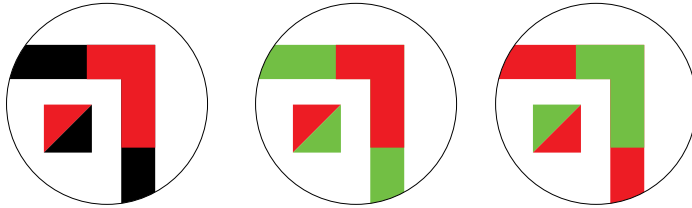
Strona prezentuje podstawowe warianty kolorystyczne ramek – czarną, białą i szarą (15% black) – gdzie tło pod logo ma kolor ramki.

W druku jednokolorowym, dopuszczalna jest wersja ramki w innym kolorze, ale tylko z grupy kolorów określonych w systemie identyfikacji. Logo w takim wypadku jest jednobarwne.

Kolor symboli litery „L” należy dobierać z systemowej palety kolorów, tak by współgrały z treścią zawartą w ramce.  
UWAGA: Obie „L-ki” mają tą samą barwę.

Kolory dobieramy parami według zasad:

1. „L-ki” - kolor podstawowy, ramka - kolor podstawowy



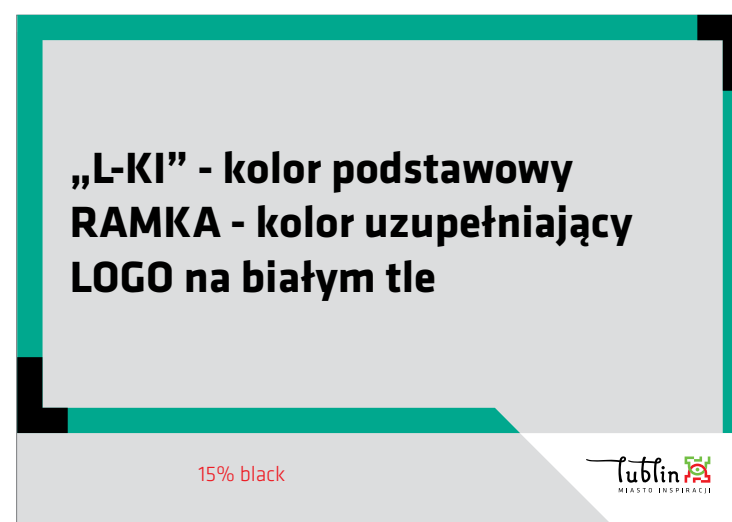
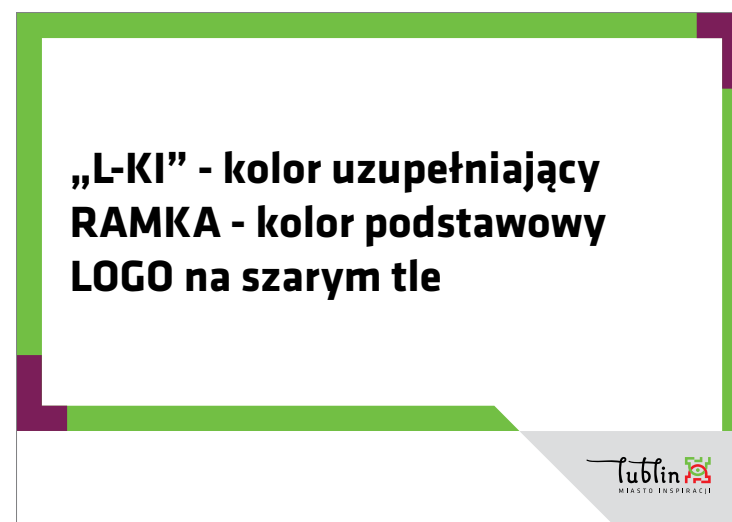
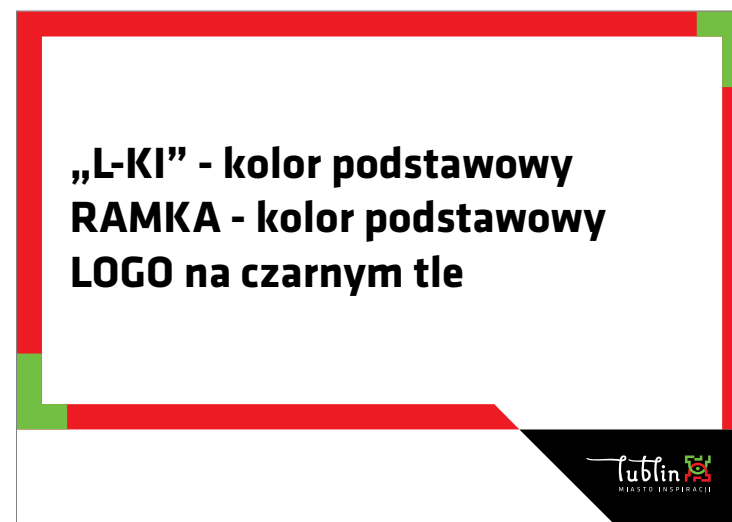
2. „L-ki” - kolor uzupełniający, ramka - kolor podstawowy

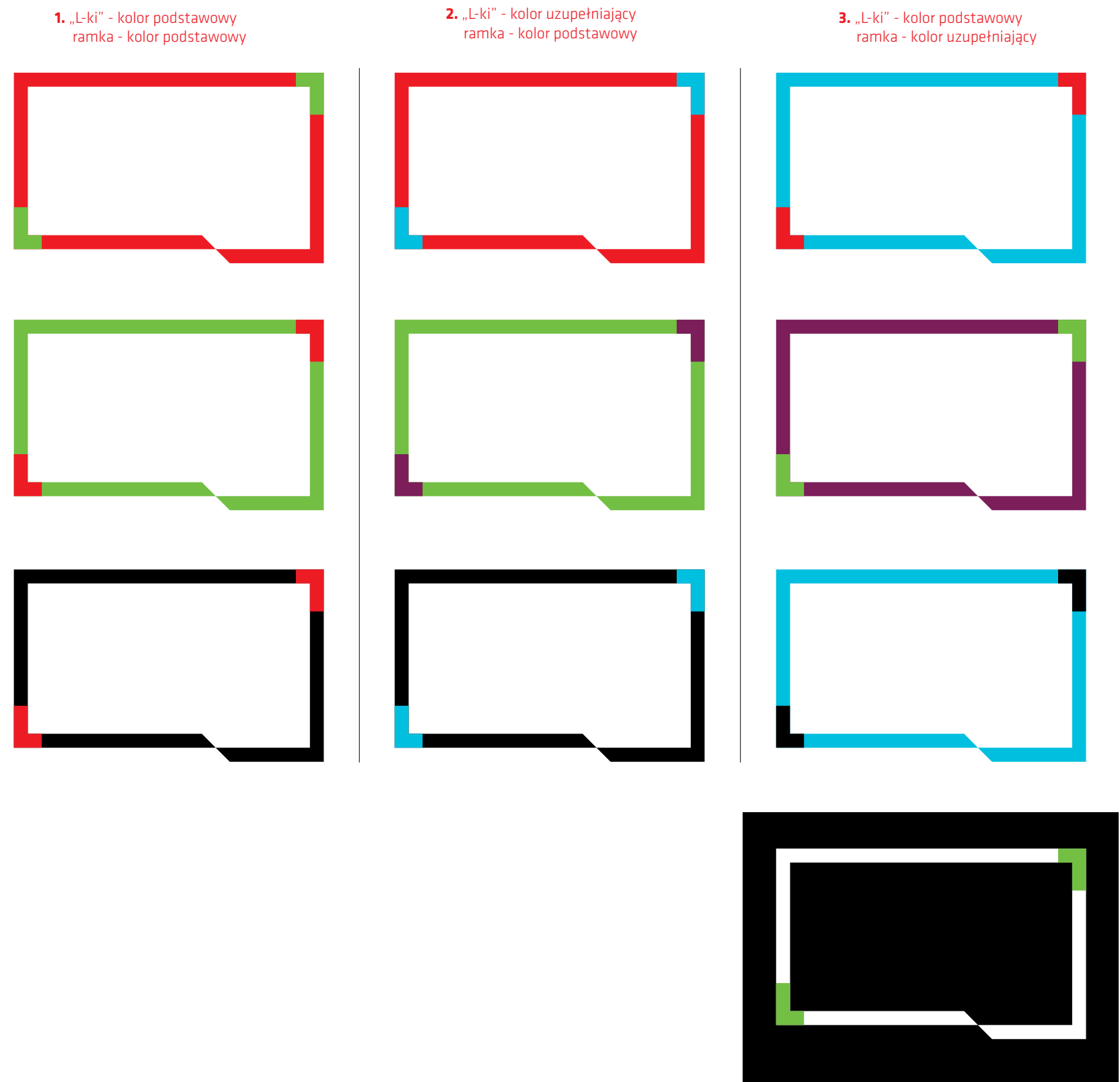


3. „L-ki” - kolor podstawowy, ramka - kolor uzupełniający



Ramka z logo miasta może występować w wariantach kolorowych, pod warunkiem, że będą one z grupy zdefiniowanej w systemie. W takich sytuacjach logo miasta występuje zawsze na tle czarnym, szarym lub białym.

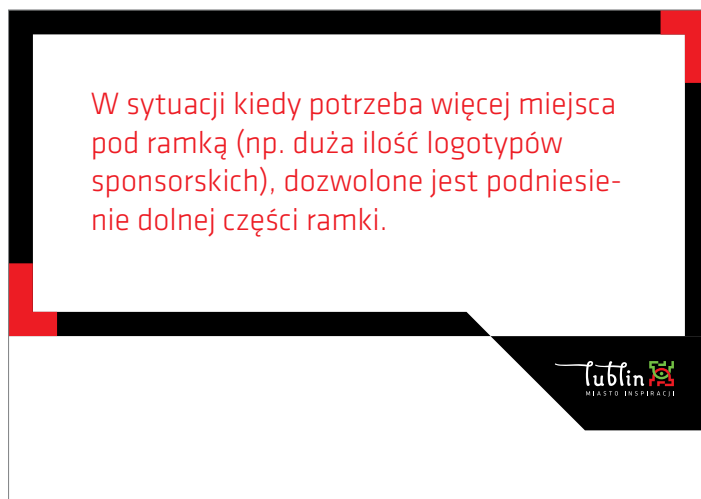




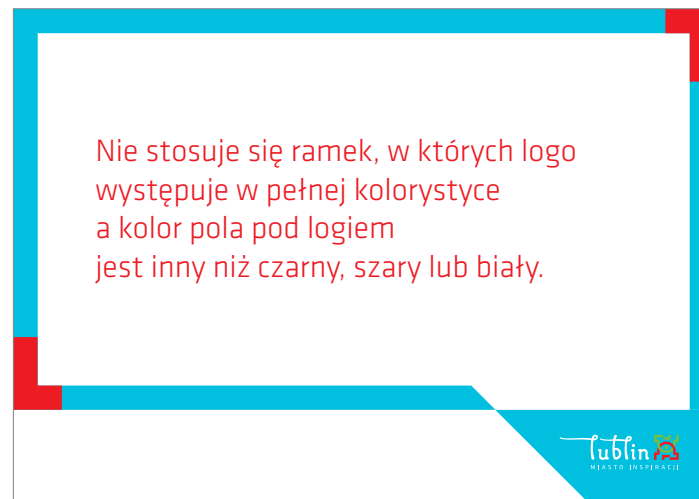
Ramka może występować także bez logo miasta. Kolory dobieramy parami według takich samych zasad jak w ramkach z logotypem, wybierając z grupy kolorów zdefiniowanych w systemie.



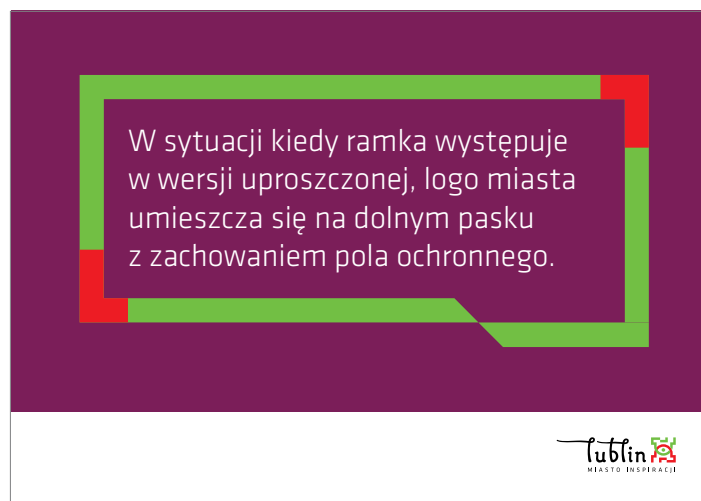
W sytuacji kiedy potrzeba więcej miejsca pod ramką (np. duża ilość logotypów sponsorskich), dozwolone jest podniesienie dolnej części ramki.



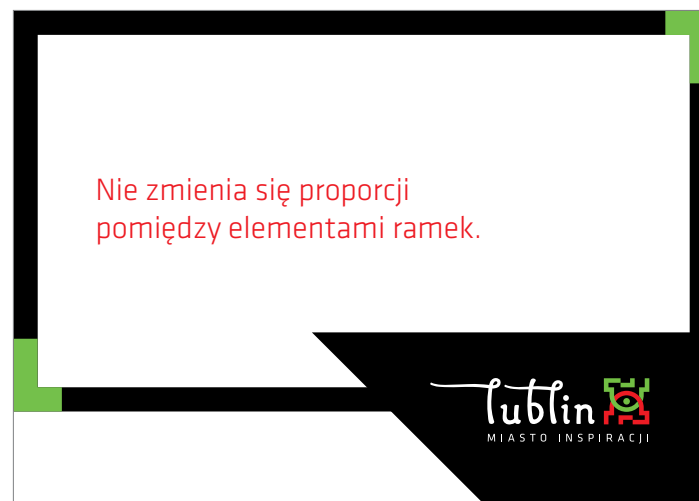
Nie stosuje się ramek, w których logo występuje w pełnej kolorystyce a kolor pola pod logiem jest inny niż czarny, szary lub biały.



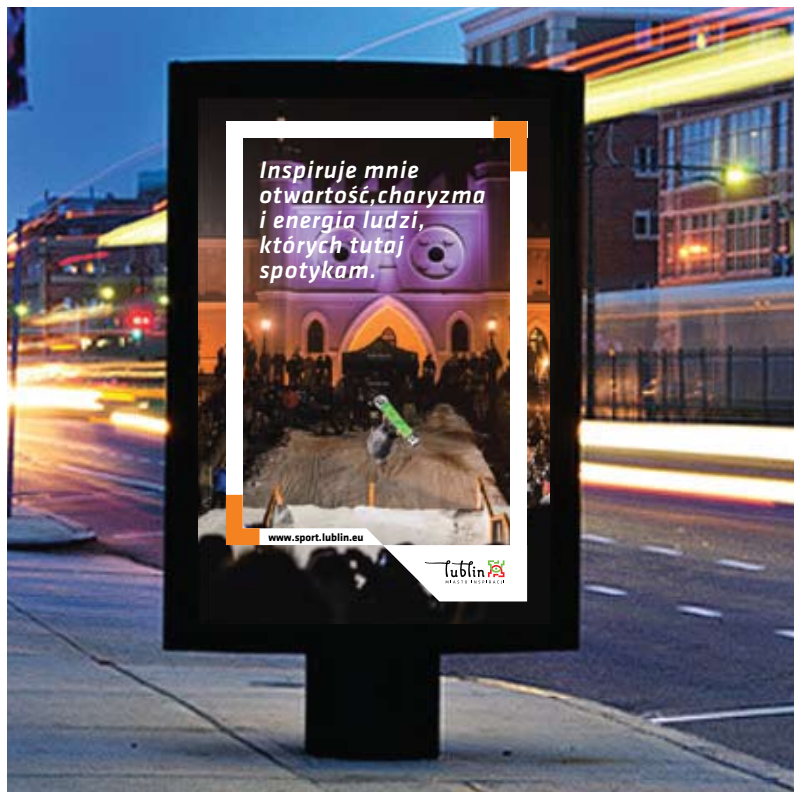
W sytuacji kiedy ramka występuje w wersji uproszczonej, logo miasta umieszcza się na dolnym pasku z zachowaniem pola ochronnego.



Nie zmienia się proporcji pomiędzy elementami ramek.



Powyższe zestawienie prezentuje jak należy oraz jak nie należy stosować ramek.





Urząd Miasta  
Lublin

Nextbike Polska

Sklep i serwis  
Bike Boys

zapraszają do udziału w

ZIMOWYM KONKURSIE  
ROWEROWYM

1. Wsiądź na rower

2. Zrób zdjęcie

3. Opisz swoje wrażenia

Fotografie razem z krótkim opisem  
i datą przejazdu wyślij na adres:  
konkurszimowy@lublin.eu

Do wygrania:

Miejsca 1-3: Vouchery o wartości  
100, 75 i 50 zł na przejazdy  
Lubelskim Rowerem Miejskim  
i zaplecia rowerowe

Miejsca 4-8: Vouchery  
o wartości 20 zł na przejazdy LRM  
i przydatne narzędzia rowerowe  
oraz pamiątkowe koszulki  
i dzwonki Miasta Lublin

Czas trwania konkursu: 12.01-28.02.2015

Szczegóły i regulamin:  
www.rowery.lublin.eu/konkurs

Prezydent Miasta Lublin Adam Wasilewski zaprasza

FESTIWAL  
BOŻEGO NARODZENIA

21 XII 2008 Niedziela

Wigilia Starego Miasta - Występy przy szopce oraz przed Bazyliką Ojców Dominikanów  
14.30 - Dekoracja drzewek bożonarodzeniowych na ulicy Złotej i Archidiecejskiej  
animowanie zabawy - Stowarzyszenie Klanza  
15.15 - Jasełka multimedialne - „Czerwone suszy” - Bazylika Ojców Dominikanów  
16.00 - Msza Św., którą odprowadzi Abp Józef Zyciński, oprawę zapewni chór „Lubelskie Skowidki”  
17.00 - Korowód na Plac po Farze  
17.05 - Występ MDK oraz Trębacz - „Hejnał Lublina”  
17.20 - Życzenia Abp Józefa Zycińskiego oraz Prezydent Miasta Lublin Adam Wasilewski  
- Wieczernia Wigilijna, ulica Złota, Archidiecejska  
18.15 - „Życzenia do miłośników”  
18.20 - „Poszukiwaj paszki” (Brama Jezuicka - Trynitarska - Plac po Farze - Trybunał)  
- zabawa dla dzieci i młodzieży organizowana przez Stowarzyszenie Klanza

22 XII 2008 Poniedziałek

Kolejdowanie w szopce - Występy dzieci:  
9.30 - Przedszkole nr 12 oddział „0”  
10.00 - Przedszkole nr 16  
10.15 - Przedszkole nr 10  
10.30 - Przedszkole nr 7 „Gniazdeczki”  
11.00 - Przedszkole nr 6  
13.00 - Przedszkole nr 43 „Skafciaki”  
13.30 - Przedszkole nr 26 „Śpiewolaki”

23 XII 2008 Wtorek

Kolejdowanie w szopce - Występy dzieci:  
10.00 - Przedszkole nr 5  
10.15 - Przedszkole nr 14  
10.30 - Państwowa Szkoła Budownictwa i Geodezji w Lublinie

26 XII 2008 Piątek

Występy artystyczne:  
17.00 - Teatr im. Lesia Kułbasy z Ukrainy - projekt jest podróżą pielgrzymów ze Lwowa  
do Betlejem w czasie obchodów Bożego Narodzenia  
18.00 - Występ Natalii Amal wraz z zespołem N-tavie

27 XII 2008 Sobota

Kolejny dzień kolejdowania:  
17.00 - Joanna Zawłocka i Sebastian Pikula  
18.00 - Lubelska Federacja Bardów

28 XII 2008 Niedziela

18.00 - Występ zespołu Dzieci z Brody

lublin.eu

System Identyfikacji Wizualnej Miasta Lublin



plakat A2



ulotka A5



naklejka

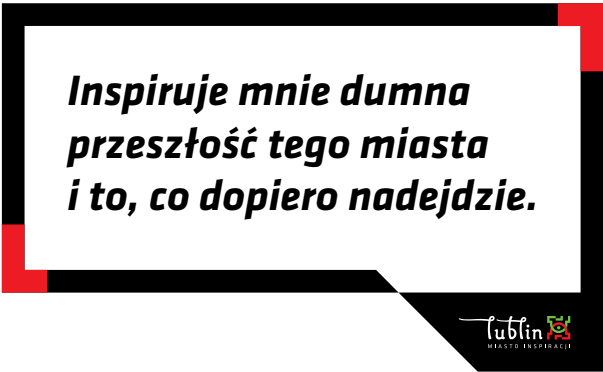




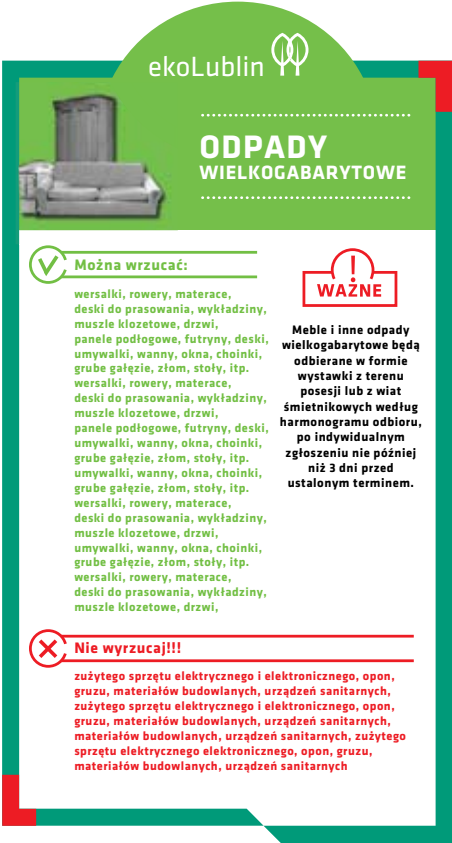
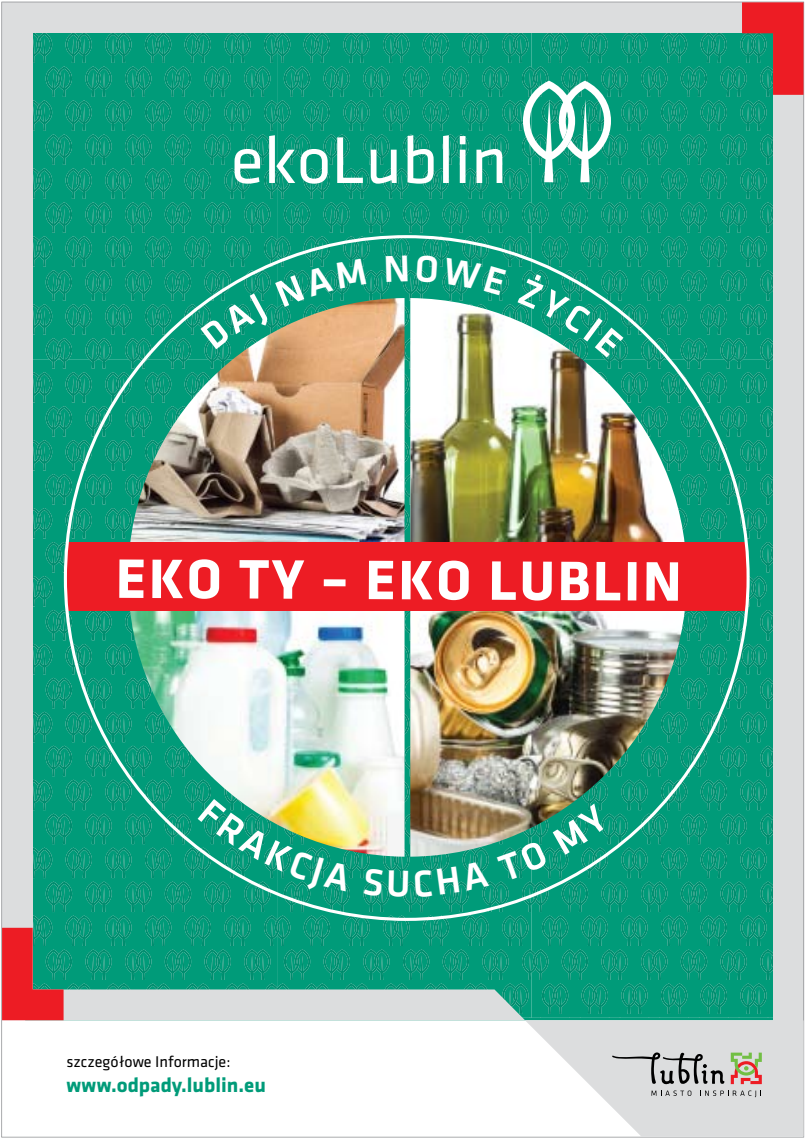
folder A4



ulotka A4



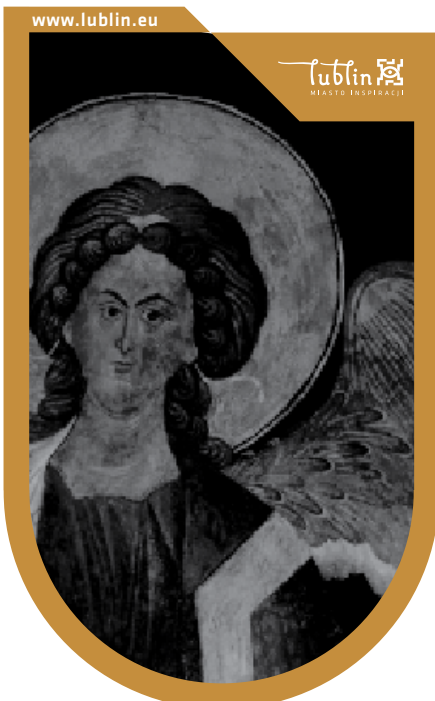
plakat A3



druk pełnokolorowy CMYK



druk przy użyciu mniejszej ilości kolorów



materiały promocyjno-informacyjne



3



3. materiały informacyjno-promocyjne

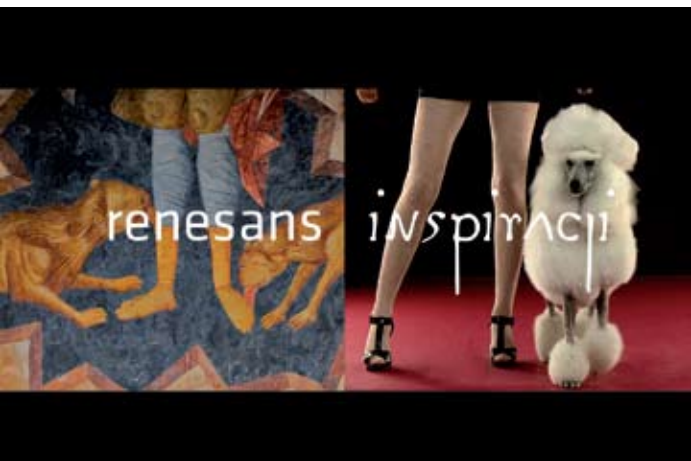
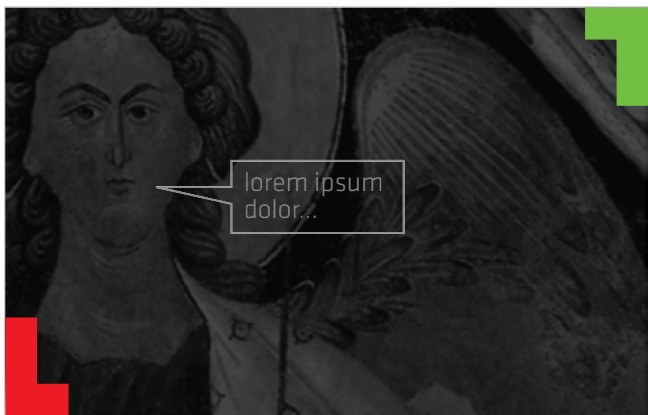
wizytówki – wariant 1

3.01

wizytówka personalna (awers i rewers)



wizytówka ogólna (awers i rewers)

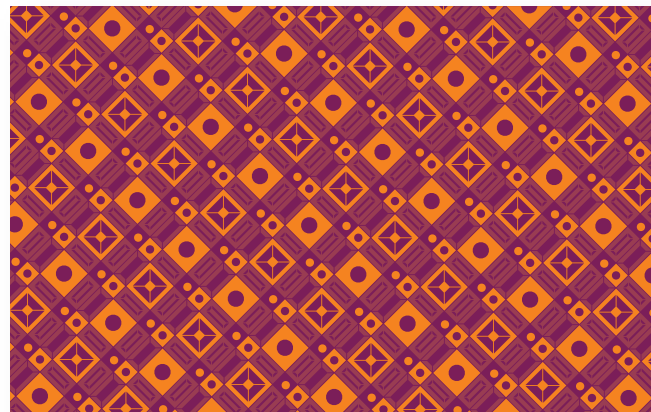
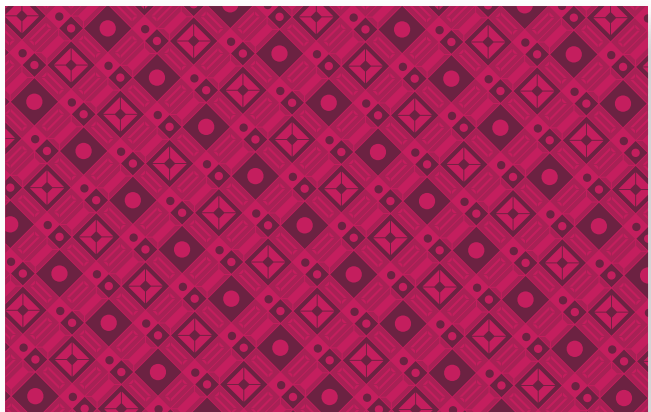
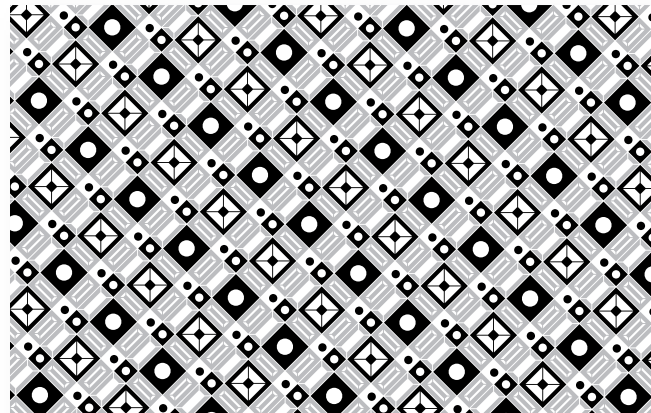
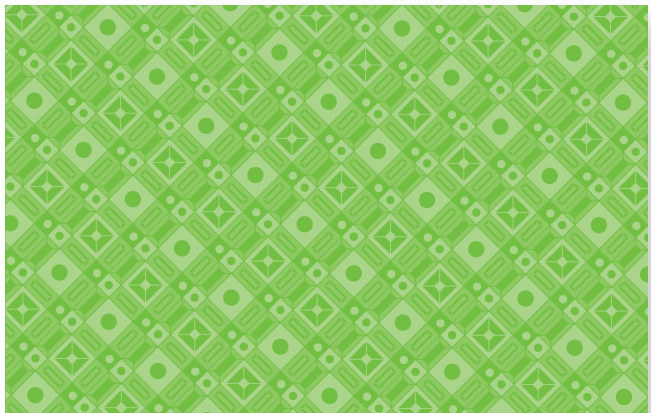


Wymiar wizytówki jest wielkością stałą. Wizytówka jest elementem dwustronnym. Informacje tekstowe umiejscowione są według przedstawionych zasad.

typografia: 1 – Klavika Regular 6,5 pkt.; 2 – Klavika Light 7 pkt.;  
3 – Klavika Light 9 pkt.; 4 – Klavika Bold 7 pkt.

format: 85 x 54 mm  
technologia: druk offsetowy  
materiał: biały karton – 350 g/m<sup>2</sup>

UWAGA! Wymiary podane w milimetrach. Skala: 100%.



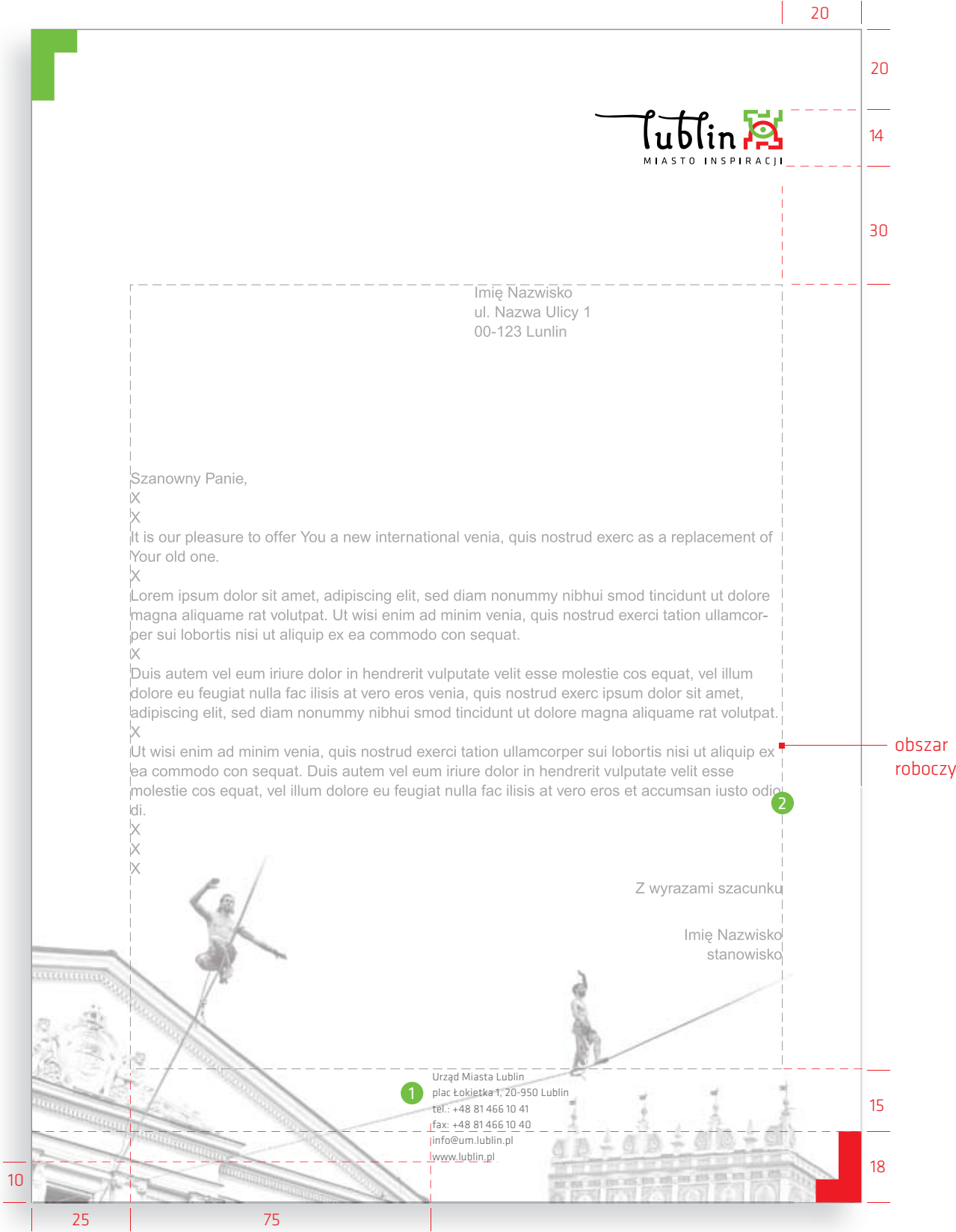
Wymiar wizytówki jest wielkością stałą. Wizytówka jest elementem dwustronnym. Informacje tekstowe umiejscowione są według przedstawionych zasad.

typografia: 1 – Klavika Regular 6,5 pkt.; 2 – Klavika Light 7 pkt.;  
3 – Klavika Light 9 pkt; 4 – Klavika Bold 7 pkt.

format: 85 x 54 mm  
technologia: druk offsetowy  
materiał: biały karton – 350 g/m<sup>2</sup>

UWAGA! Wymiary podane w milimetrach. Skala: 100%.





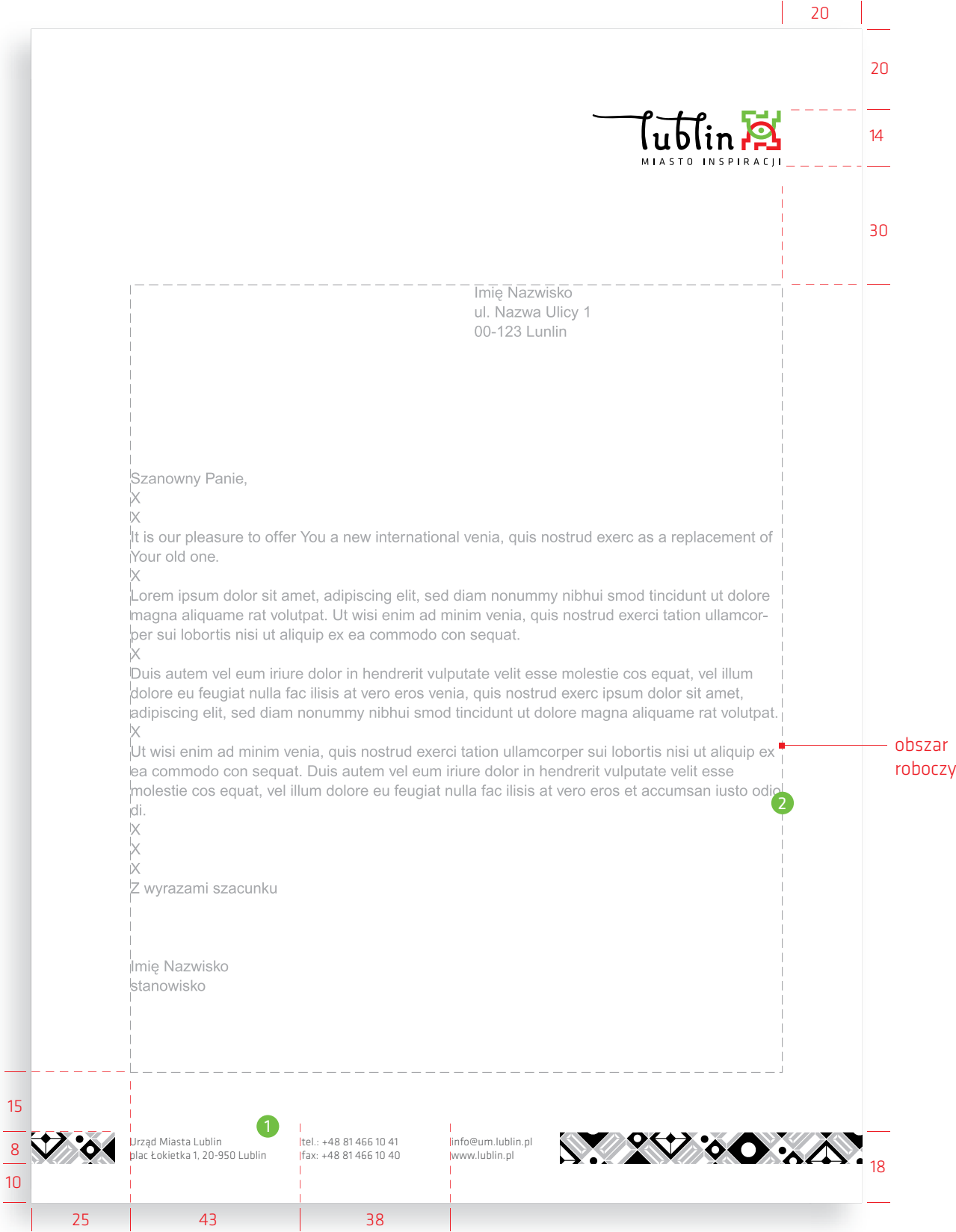
Papier do korespondencji – strona oficjalna występuje wyłącznie w formacie A4. Znak pozycjonowany jest w prawym górnym rogu formatu. Pozostałe elementy według wzoru powyżej.

typografia: 1 – Klavika Light 8 pkt.; 2 – Arial CE Regular 11 pkt.

format: 210 x 297 mm  
technologia: druk offsetowy  
materiał: papier ozdobny 80-100 g/m2

UWAGA! Wymiary podane w milimetrach. Skala: 70%.



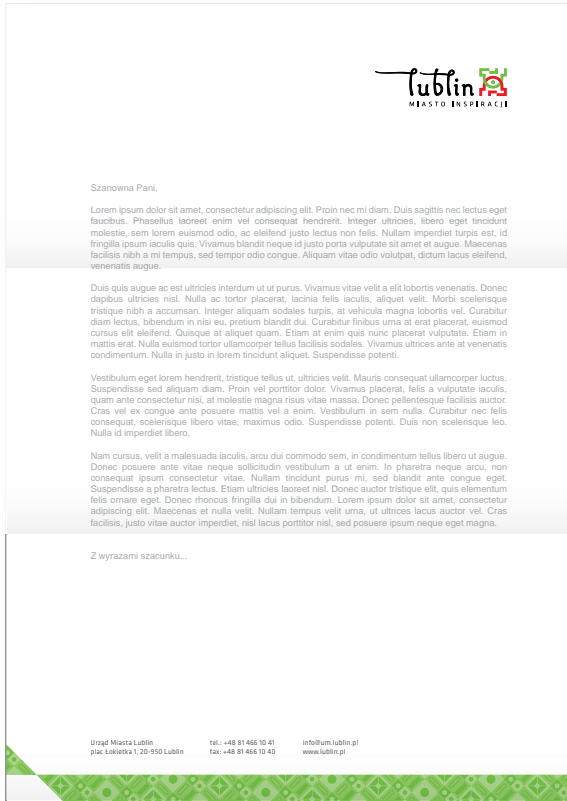
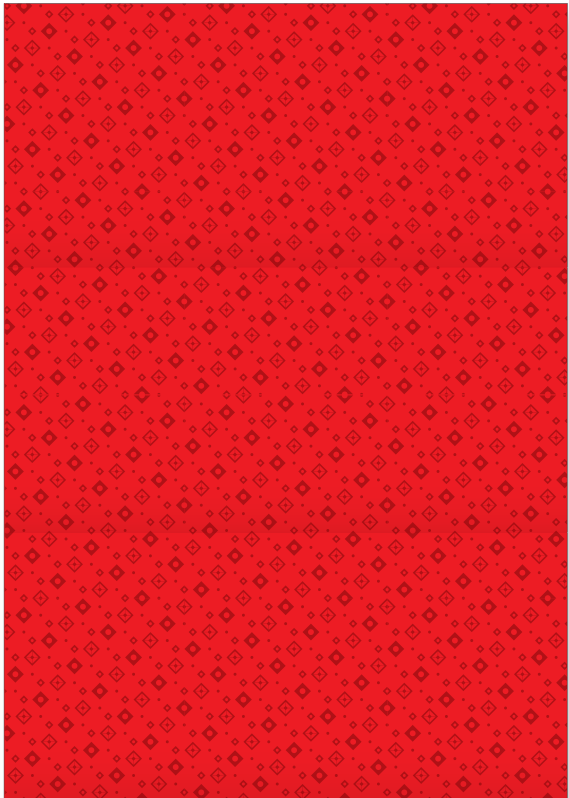
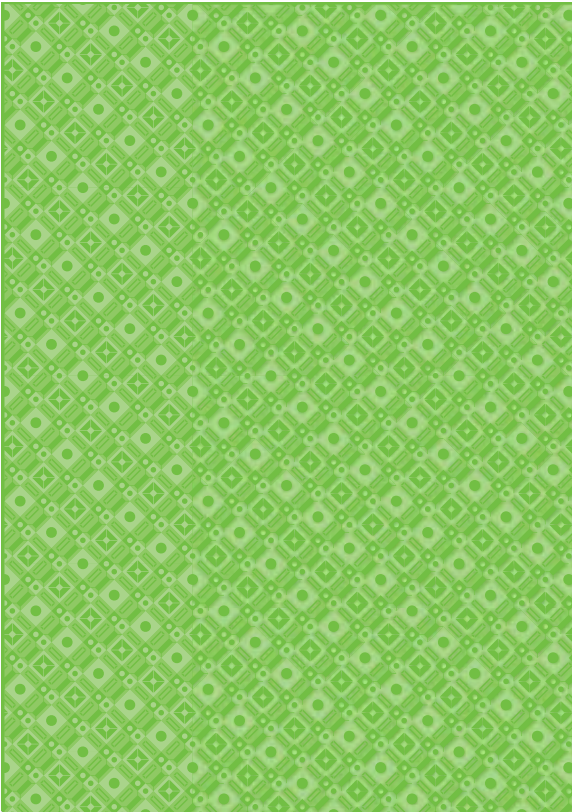
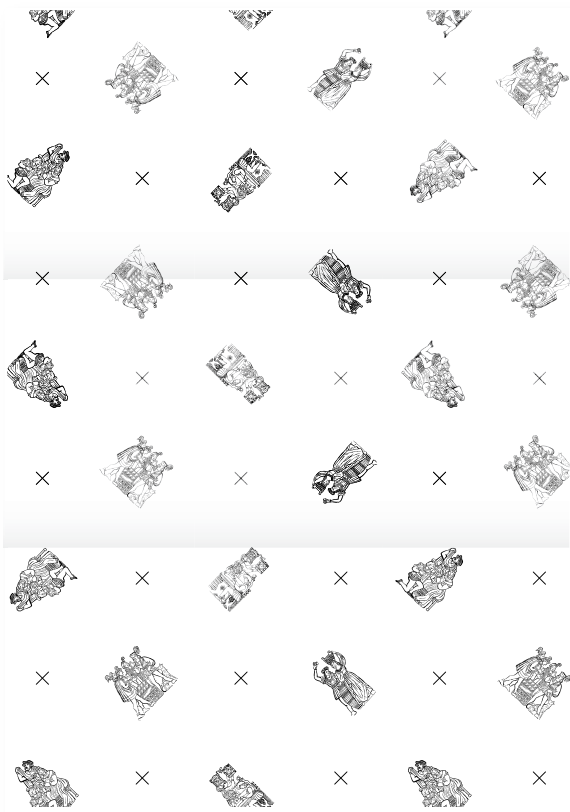


Papier do korespondencji – strona oficjalna występuje wyłącznie w formacie A4. Znak pozycjonowany jest w prawym górnym rogu formatu. Pozostałe elementy według wzoru powyżej.

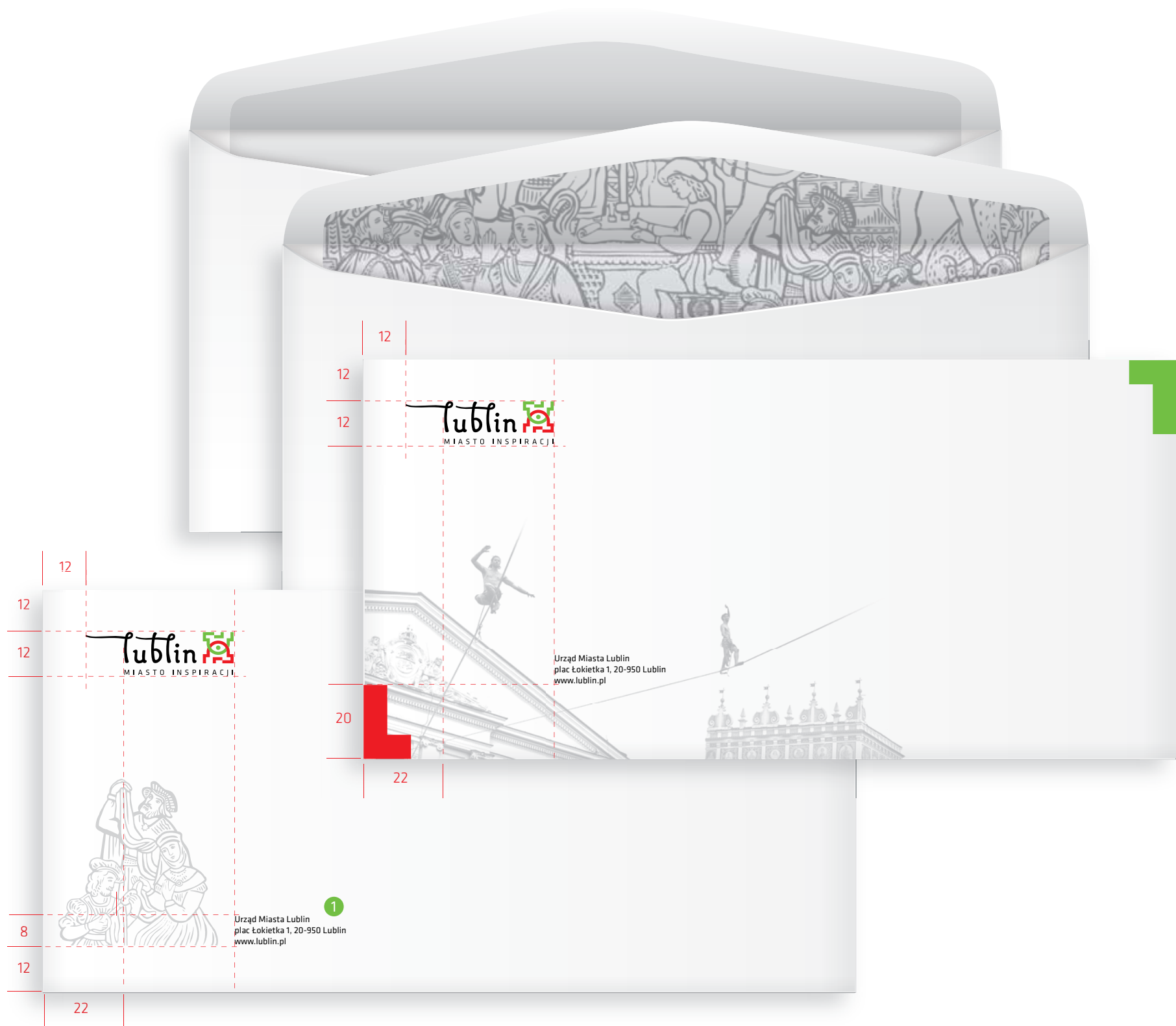
typografia: 1 – Klavika Light 8 pkt.; 2 – Arial CE Regular 11 pkt.

format: 210 x 297 mm  
technologia: druk offsetowy  
materiał: papier ozdobny 80-100 g/m2

UWAGA! Wymiary podane w milimetrach. Skala: 70%.



Zasada tworzenia ukośnego paska  
jest analogiczna do konstrukcji pola  
pod logo opisanej w rozdziale 2.13



Koperta DL służy do przesyłania korespondencji A4 złożonej na trzy części oraz formatu 1/3 A4, wszelkiego rodzaju kart okolicznościowych oraz grzecznościowych w formacie 210 x 100 mm. Znak pozycjonowany jest w lewym górnym rogu formatu. Pozostałe elementy według wzoru powyżej.

typografia: 1 – Klavika Light 7 pkt.

format: 220 x 110 mm

technologia: druk offsetowy

UWAGA! Wymiary podane w milimetrach. Skala: 70%.



Koperta DL służy do przesyłania korespondencji A4 złożonej na trzy części oraz formatu 1/3 A4, wszelkiego rodzaju kart okolicznościowych oraz grzecznościowych w formacie 210 x 100 mm. Znak pozycjonowany jest w lewym górnym rogu formatu. Pozostałe elementy według wzoru powyżej.

typografia: 1 – Klavika Light 7 pkt.  
format: 220 x 110 mm  
technologia: druk offsetowy

UWAGA! Wymiary podane w milimetrach. Skala: 70%.





Karta grzecznościowa występuje w jednym formacie.  
Służy do okazjonalnej korespondencji oraz jako druk zaproszenia.  
Znak pozycjonowany jest w prawym dolnym rogu formatu.

format: 210 x 100 mm  
technologia: druk offsetowy  
materiał: biały karton – kreda 350 g/m<sup>2</sup>, folia matowa jednostronnie,

UWAGA! Wymiary podane w milimetrach. Skala: 100%.



Zaproszenie funkcjonuje w jednym formacie.  
Sygnet umieszczony na środku pierwszej strony występuje  
w wersji monochromatycznej.

typografia: 1 – Klavika Light 16 pkt.

format: 210 x 100 mm  
technologia: druk offsetowy  
materiał: biały karton – kreda 350 g/m<sup>2</sup>, folia matowa jednostronnie, lakier UV

UWAGA! Wymiary podane w milimetrach. Skala: 70%.

1

Urząd Miasta Lublin  
plac Łokietka 1, 20-950 Lublin  
tel.: +48 081 466 10 41  
faks: +48 081 466 10 40  
info@um.lublin.pl  
www.lublin.pl

2

## faks / fax message

do / to: Imię Nazwisko / stanowisko

od / from: Imię Nazwisko / stanowisko

faks / fax: 081 123 45 67

tel. / phone: 081 123 45 67

data / date: 18.04.2008 r.

stron / # of pages: 1/4

dw. / cc: Imię Nazwisko / stanowisko

3

dot. / re.: Projekt faksu

4

Uwaga! Jeśli treść faksu jest nieczytelna, prosimy o kontakt pod numerem tel.: +48 081 123 45 67.

5

Attention! In case the text is unreadable please call +48 081 123 45 67.

obszar  
roboczy

Faks firmowy występuje wyłącznie w formacie A4. Znak w wariancie achromatycznym pozycjonowany jest w prawym górnym rogu formatu. Pozostałe elementy według wzoru powyżej.

typografia: 1 – Klavika Light 9 pkt.; 2 – Arial CE Regular 18 pkt.;  
3 – Arial CE Regular 9 pkt.; 4 – Arial CE Regular 8 pkt.;  
5 – Arial CE Regular 11 pkt.

format: 210 x 297 mm  
 technologia: template w edytorze tekstu  
 materiał: papier bezdrzewny typu „multicopy” 80-100 g/m2

UWAGA! Wymiary podane w milimetrach. Skala: 70%.



Teczka służy jako oprawa do przechowywania dokumentacji, korespondencji w formacie A4. Strona wewnętrzna ma uszko oraz opcjonalnie nacięcia na wizytówkę.

format: 437 x 305 mm  
technologia: druk offsetowy, folia matowa + lakier UV  
materiał: gładki, powlekany karton 250-300 g/m2







Teczka służy jako oprawa do przechowywania dokumentacji, korespondencji w formacie A4. Strony wewnętrzne mają uszka oraz opcjonalnie nacięcia na wizytówkę.

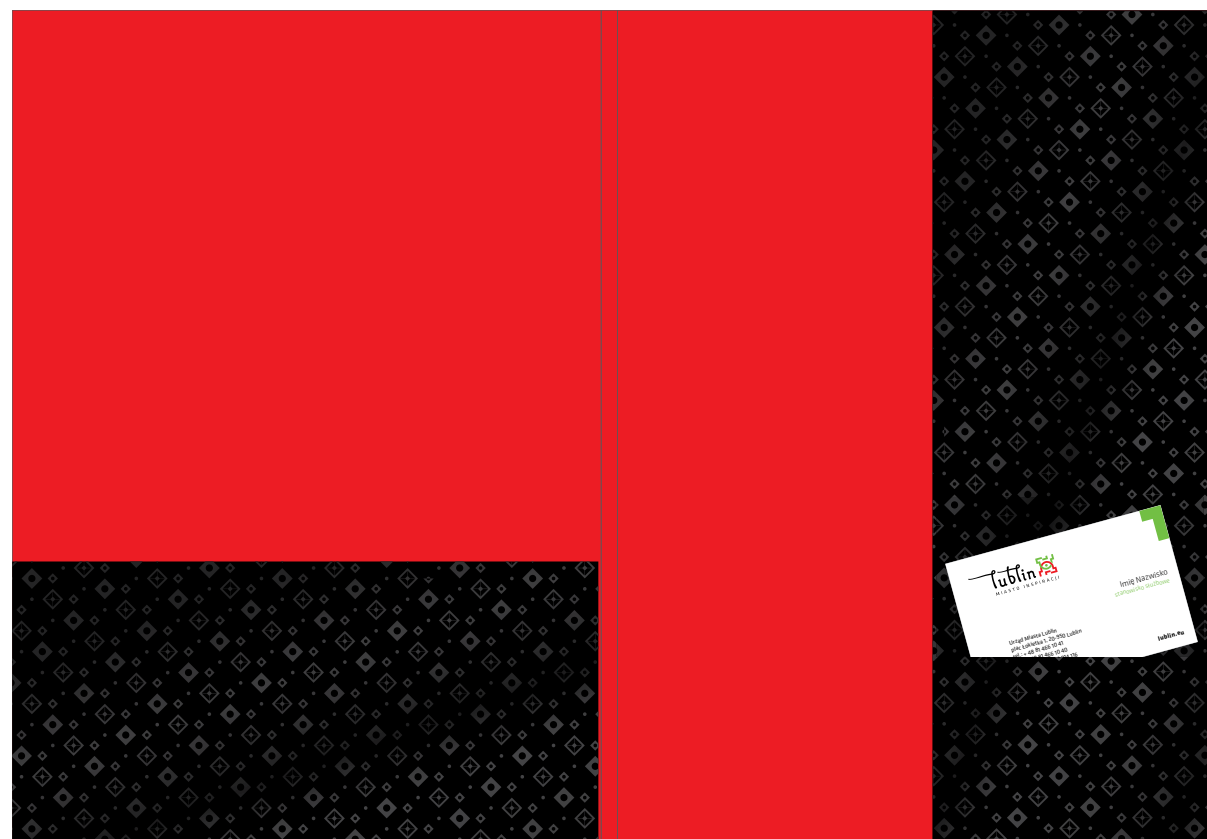
format: 652 x 438 mm  
technologia: druk offsetowy,  
folia matowa + lakier UV  
materiał: gładki, powlekany  
karton 250-300 g/m<sup>2</sup>

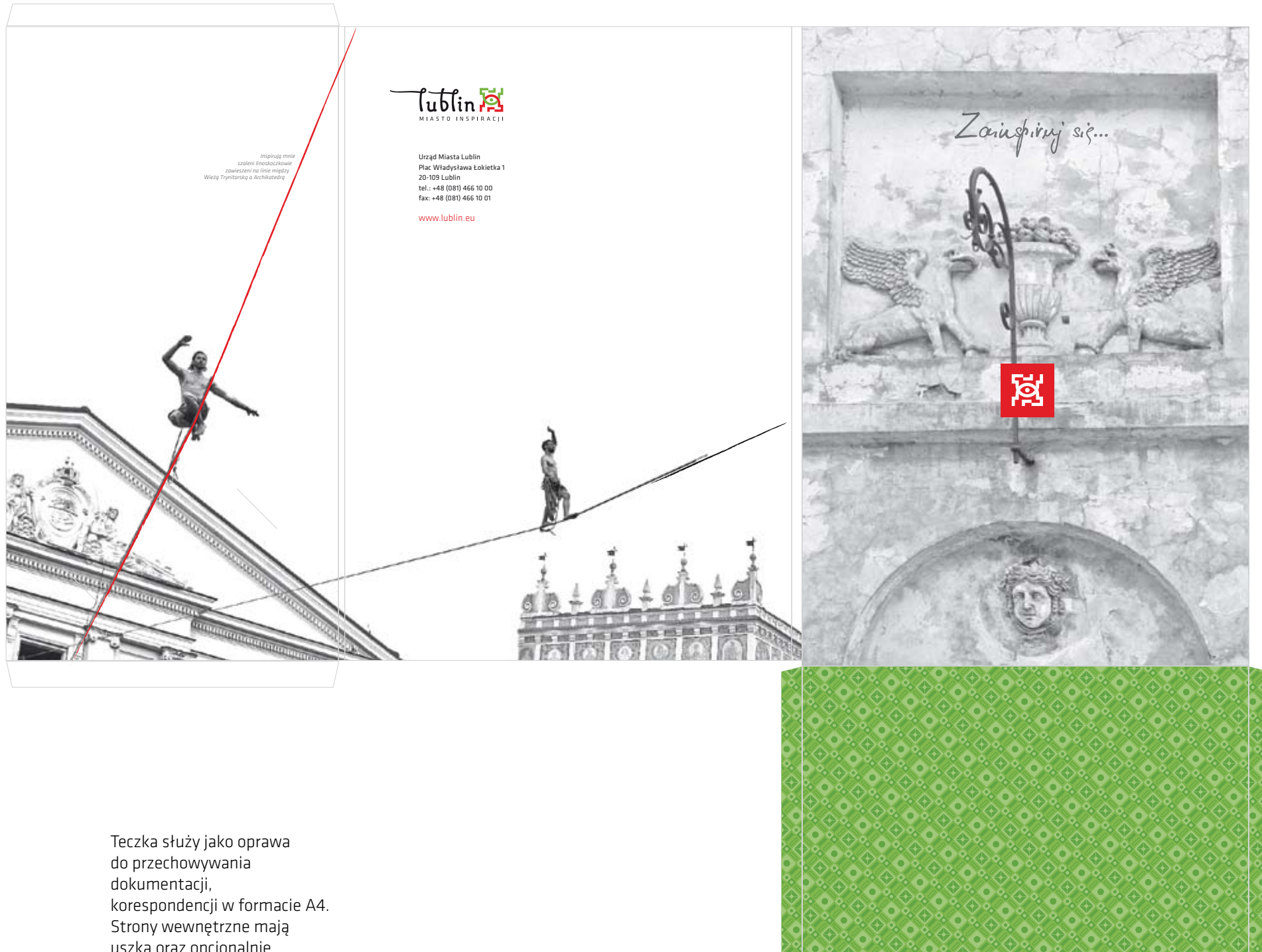




Teczka służy jako oprawa do przechowywania dokumentacji, korespondencji w formacie A4. Strona wewnętrzna ma uszko oraz opcjonalnie nacięcia na wizytówkę.

format: 437 x 305 mm  
technologia: druk offsetowy,  
folia matowa + lakier UV  
materiał: gładki, powlekany karton  
250-300 g/m<sup>2</sup>





Teczka służy jako oprawa do przechowywania dokumentacji, korespondencji w formacie A4. Strony wewnętrzne mają uszka oraz opcjonalnie nacięcia na wizytówkę.

format: 652 x 438 mm  
 technologia: druk offsetowy,  
 folia matowa + lakier UV  
 materiał: gładki, powlekany  
 karton 250-300 g/m<sup>2</sup>



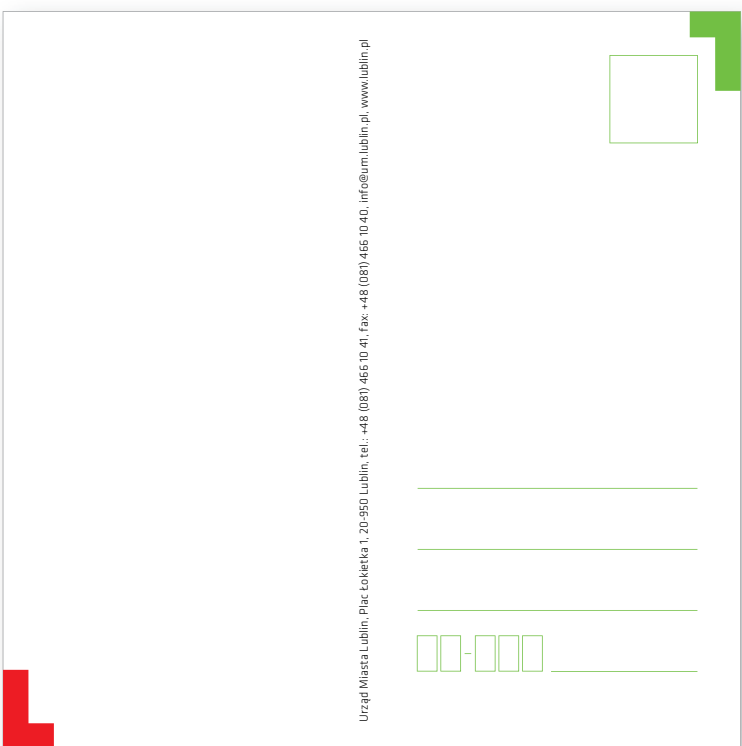


Naklejki służą do identyfikacji płyt CD lub DVD zawierających dane elektroniczne, na przykład prezentacje, filmy, itp. Znak pozycjonowany jest w górnej części formatu. Pozostałe elementy według wzoru powyżej. Na stronie przedstawiono przykład okładki na płyty CD / DVD. Znak pozycjonowany jest w prawym dolnym rogu formatu. Pozostałe elementy według wzoru powyżej.

format: R = 58 mm  
technologia: druk offsetowy  
lub zadruk bezpośredni nośnika  
format: 124 x 124 mm  
technologia: druk offsetowy  
materiał: gładki, powlekany karton 250-300 g/m<sup>2</sup>

3. materiały informacyjno-promocyjne

pocztówka



pocztówki

technologia: druk offsetowy  
materiał: gładki, powlekany karton 250-300 g/m2

Na stronie przedstawiono przykłady kart pocztowych bazujących na planie kwadratu.  
format: 150 x 150 mm



Na stronie przedstawiono przykłady plakatów bazujących na tradycyjnych formatach zarówno w układzie pionowym, jak i poziomym.





### Lorem ipsum

Lorem ipsum dolor sit amet, adipiscing elit, sed diam nonummy nibhui smod tincidunt ut dolore magna aliquame rat volutpat. Ut wisi enim ad minim venia, quis nostrud exerci tation ullamcorper sui lobortis nisi ut aliquip ex ea commodo con sequat.

Urząd Miasta Lublin  
Plac Łokietka 1  
20-950 Lublin

tel.: +48 (081) 466 10 41  
fax: +48 (081) 466 10 40  
info@um.lublin.pl





### Lorem ipsum dolor

Ipsum dolor sit amet, adipiscing elit, sed diam nonummy nibhui smod tincidunt ut dolore magna aliquame rat volutpat.

Urząd Miasta Lublin  
Plac Łokietka 1  
20-950 Lublin

tel.: +48 (081) 466 10 41  
fax: +48 (081) 466 10 40  
info@um.lublin.pl



Black 40%

Black 60%



### Lorem ipsum

Lorem ipsum dolor sit amet, adipiscing elit, sed diam nonummy nibhui smod tincidunt ut dolore magna aliquame rat volutpat. Ut wisi enim ad minim venia, tincidunt ut dolore magna aliquame rat volutpat. Ut wisi enim ad minim venia, quis nostrud exerci tation ullamcorper sui lobortis nisi ut aliquip ex ea commodo con sequat.

Lorem ipsum dolor sit amet, adipiscing elit, sed diam nonummy nibhui smod tincidunt ut dolore magna aliquame rat volutpat. Ut wisi enim ad minim venia, tincidunt ut dolore magna aliquame rat volutpat. Ut wisi enim ad minim venia, quis nostrud exerci tation ullamcorper sui lobortis nisi ut aliquip ex ea commodo con sequat.

Urząd Miasta Lublin  
Plac Łokietka 1  
20-950 Lublin

tel.: +48 (081) 466 10 41  
fax: +48 (081) 466 10 40  
info@um.lublin.pl





### Lorem ipsum

Lorem ipsum dolor sit amet, adipiscing elit, sed diam nonummy nibhui smod tincidunt ut dolore magna aliquame rat volutpat. Ut wisi enim ad minim venia, tincidunt ut dolore magna aliquame rat volutpat. Ut wisi enim ad minim venia, quis nostrud exerci tation ullamcorper sui lobortis nisi ut aliquip ex ea commodo con sequat.

Lorem ipsum dolor sit amet, adipiscing elit, sed diam nonummy nibhui smod tincidunt ut dolore magna aliquame rat volutpat. Ut wisi enim ad minim venia, tincidunt ut dolore magna aliquame rat volutpat. Ut wisi enim ad minim venia, quis nostrud exerci tation ullamcorper sui lobortis nisi ut aliquip ex ea commodo con sequat.

Urząd Miasta Lublin  
Plac Łokietka 1  
20-950 Lublin

tel.: +48 (081) 466 10 41  
fax: +48 (081) 466 10 40  
info@um.lublin.pl



ogłoszenie prasowe ze zdjęciem – kolorowe

ogłoszenie prasowe ze zdjęciem – achromatyczne

Na stronie przedstawiono przykłady layoutów prasowych – ogłoszenia w formacie A4 / A5. W zależności od modułów czasopisma, gazety, należy powyższe rozwiązania dopasować do wymagań.

format: 210 x 297mm / 148 x 210 mm  
technologia: druk offsetowy



### Lorem ipsum

Lorem ipsum dolor sit amet, adipiscing elit, sed diam nonummy nibhui smod tincidunt ut dolore magna aliquame rat volutpat. Ut wisi enim ad minim venia, quis nostrud exerci tation ullamcorper sui lobortis nisi ut aliquip ex ea commodo con sequat.

Urząd Miasta Lublin  
Plac Łokietka 1  
20-950 Lublin

tel.: +48 (081) 466 10 41  
fax: +48 (081) 466 10 40  
info@um.lublin.pl

  
MIASTO INSPIRACJI



### Lorem ipsum dolor

Lorem ipsum dolor sit amet, adipiscing elit, sed diam nonummy nibhui smod tincidunt.

Lorem ipsum dolor sit amet, adipiscing elit, sed diam nonummy nibhui smod tincidunt ut dolore magna aliquame rat volutpat.

Urząd Miasta Lublin  
Plac Łokietka 1  
20-950 Lublin

tel.: +48 (081) 466 10 41  
fax: +48 (081) 466 10 40  
info@um.lublin.pl

  
MIASTO INSPIRACJI

Urząd Miasta Lublin  
Plac Łokietka 1  
20-950 Lublin  
tel.: +48 (081) 466 10 41  
fax: +48 (081) 466 10 40  
info@um.lublin.pl



### Lorem ipsum dolor

Lorem ipsum dolor sit amet, adipiscing elit, sed diam nonummy nibhui smod tincidunt ut dolore minim venia, quis nostrud exerci tation ullamcorper sui lobortis nisi ut aliquip ex ea commodo con sequat.

Lorem ipsum dolor sit amet, adipiscing elit, sed diam nonummy nibhui smod tincidunt ut dolore minim venia, quis nostrud exerc tation ullamcorper sui lobortis nisi ut aliquip ex ea commodo con sequat

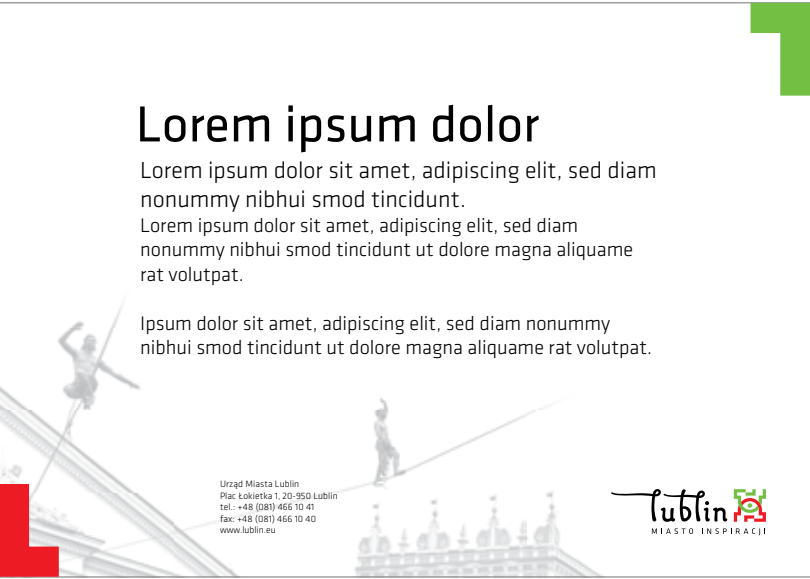
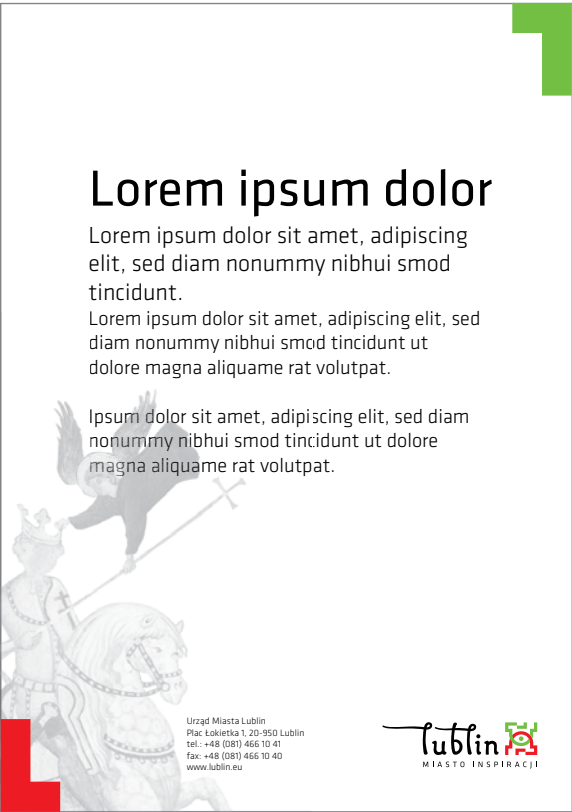
  
MIASTO INSPIRACJI

ogłoszenie prasowe bez elek (pion / poziom)

Na stronie przedstawiono przykłady layoutów prasowych – ogłoszenia w formacie A4 / A5. W zależności od modułów czasopisma, gazety, należy powyższe rozwiązania dopasować do wymagań.

format: 210 x 297mm / 148 x 210 mm  
technologia: druk offsetowy





ogłoszenie prasowe typograficzne – (pion / poziom)

Na stronie przedstawiono przykłady layoutów prasowych – ogłoszenia w formacie A4 / A5. W zależności od modułów czasopisma, gazety, należy powyższe rozwiązania dopasować do wymagań.

format: 210 x 297mm / 148 x 210 mm  
technologia: druk offsetowy



ulotki M65

Na stronie przedstawiono przykłady layoutów dla ulotek w formacie M65.      technologia: druk offsetowy  
format: 100 x 210 mm



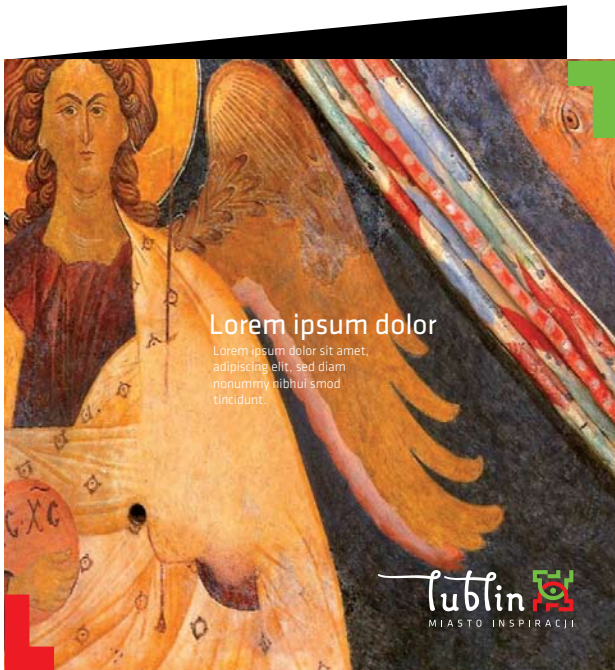
ulotki M65



Na stronie przedstawiono przykłady layoutów dla ulotek w formacie M65.  
format: 100 x 210 mm

technologia: druk offsetowy

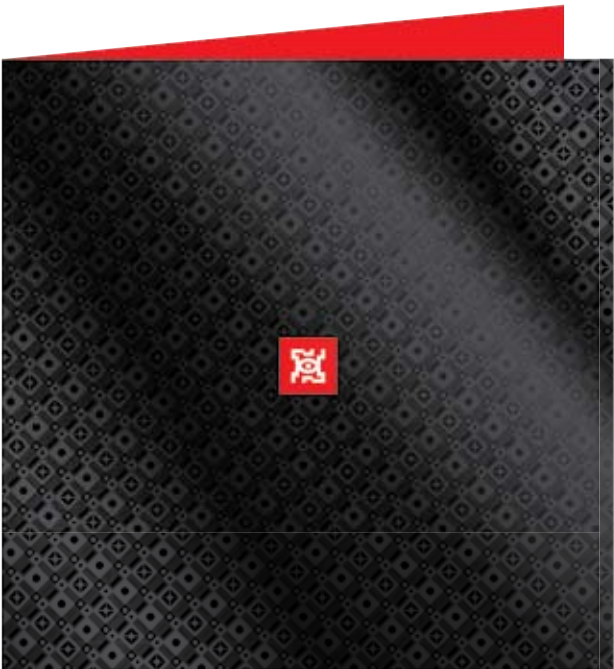




przykłady folderów

Na stronie przedstawiono przykłady layoutów dla folderów opartych na planie kwadratu.

format: 210 x 210mm / 297 x 297 mm  
technologia: druk offsetowy

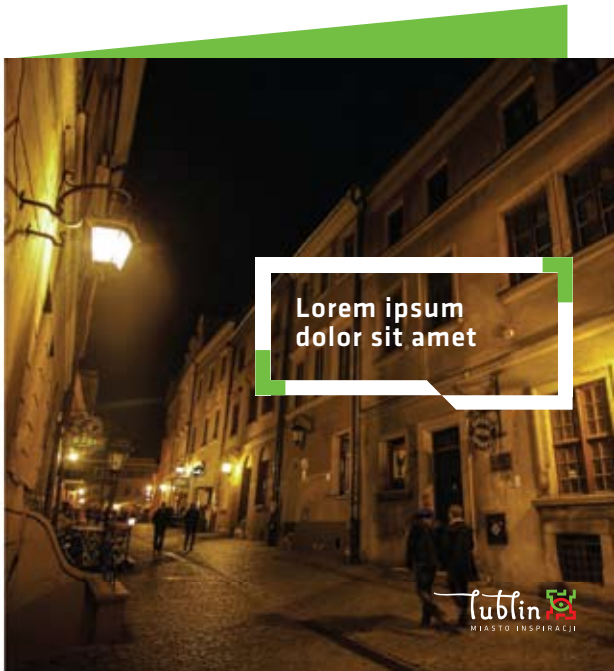
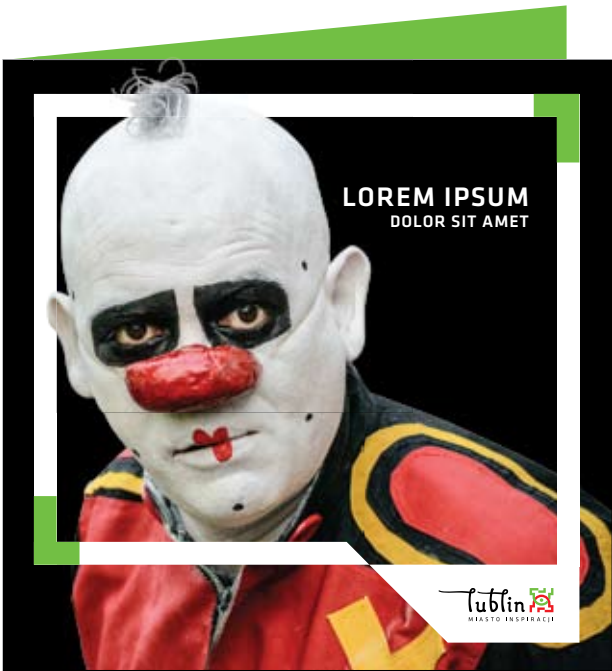


przykłady folderów

Na stronie przedstawiono przykłady layoutów dla folderów opartych na planie kwadratu.

format: 210 x 210mm / 297 x 297 mm  
technologia: druk offsetowy



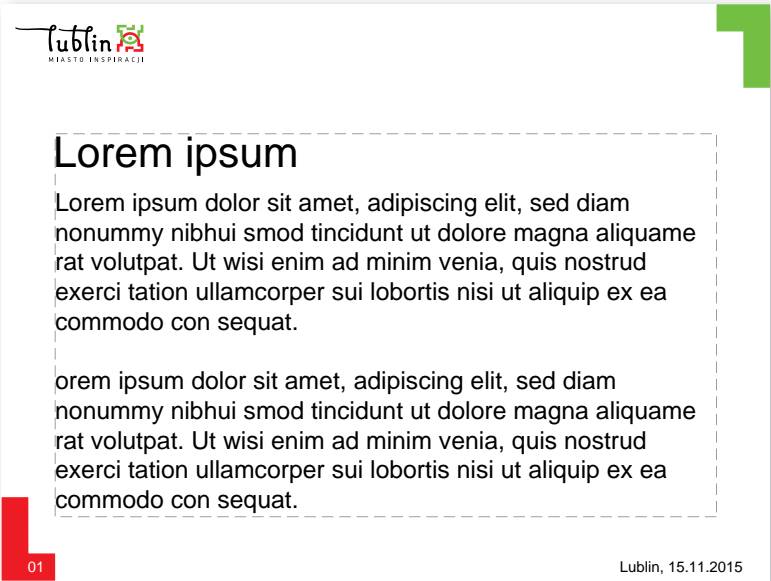


Na stronie przedstawiono przykłady layoutów dla folderów opartych na planie kwadratu.

format: 210 x 210mm / 297 x 297 mm  
technologia: druk offsetowy

materiały elektroniczne



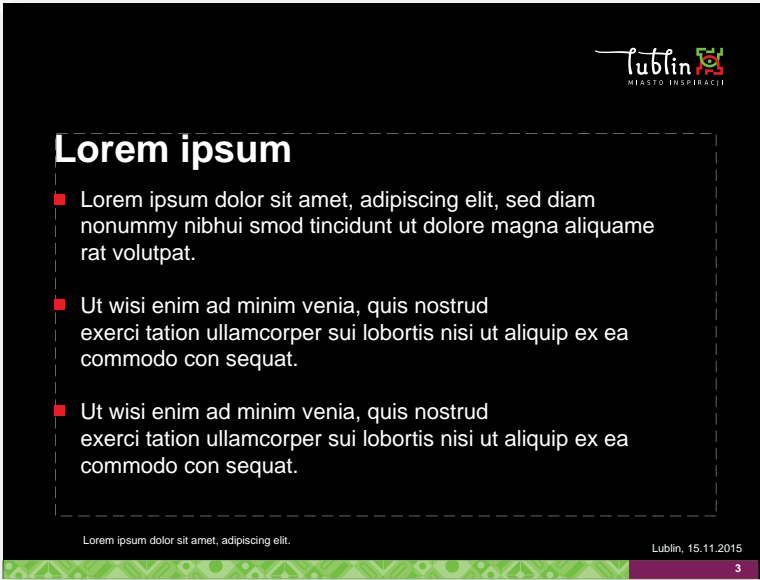


slajdy ppt

Na stronie przedstawiono przykłady layoutu slajdu do prezentacji w programie PowerPoint.

typografia: Arial CE Regular  
format: 254 x 190,5 mm  
technologia: program PowerPoint.





slajdy ppt

Na stronie przedstawiono przykłady layoutu slajdu do prezentacji w programie PowerPoint.

typografia: Arial CE Regular  
format: 254 x 190,5 mm  
technologia: program PowerPoint.

materiały wystawiennicze



5



Flagi najlepiej ustawiać w grupach po trzy sztuki na jednej linii (biała, czarna, biała). Odległość między masztami powinna zapewniać swobodny ruch płaszczyzn materiału.  
 format: 1000 x 3000 mm  
 technologia: sitodruk – jednostronnie  
 materiał: poliester 110-140 g/m2

Baner poziomy wykorzystywany jest podczas imprez naukowych, sportowych, promocyjnych, festynów, itp.  
 format: 3000 x 1000 mm  
 technologia: sitodruk – jednostronnie  
 materiał: tworzywo banerowe

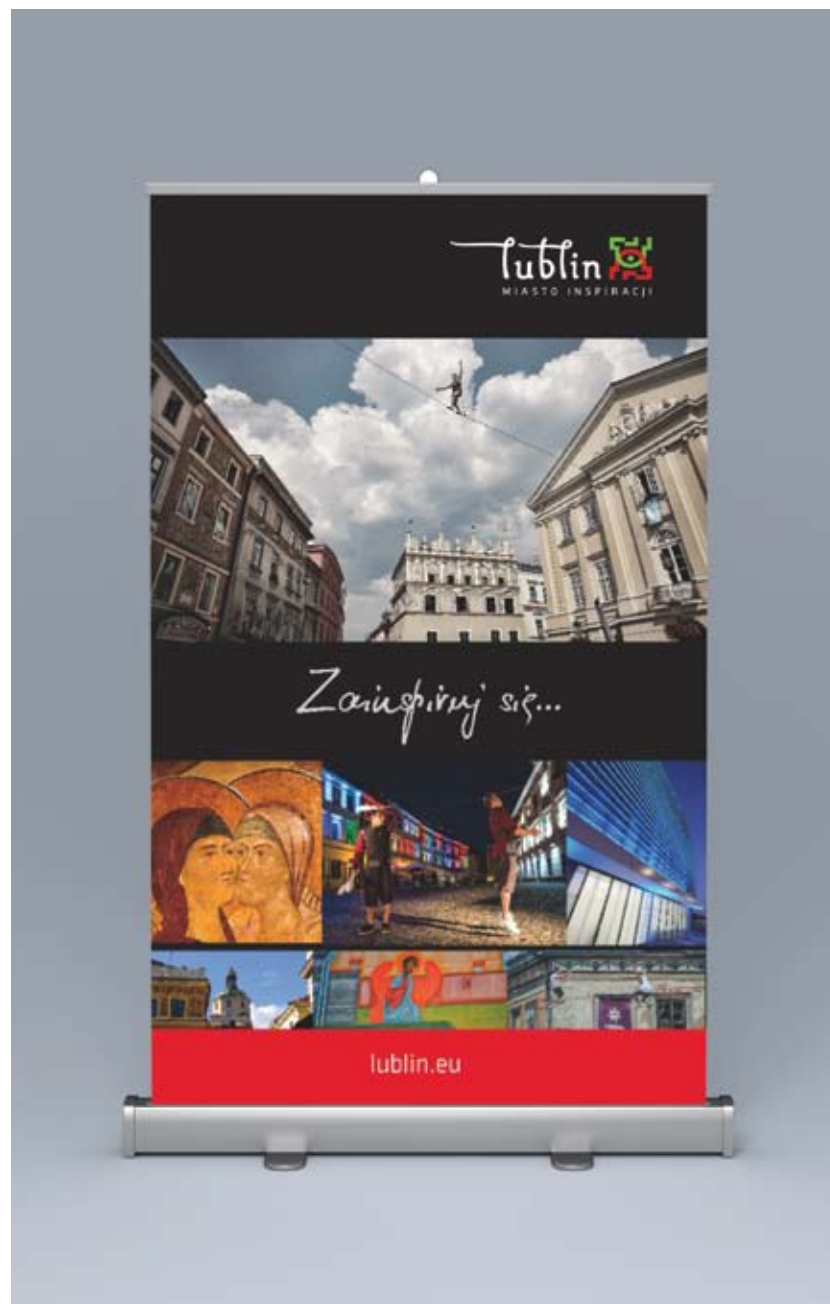
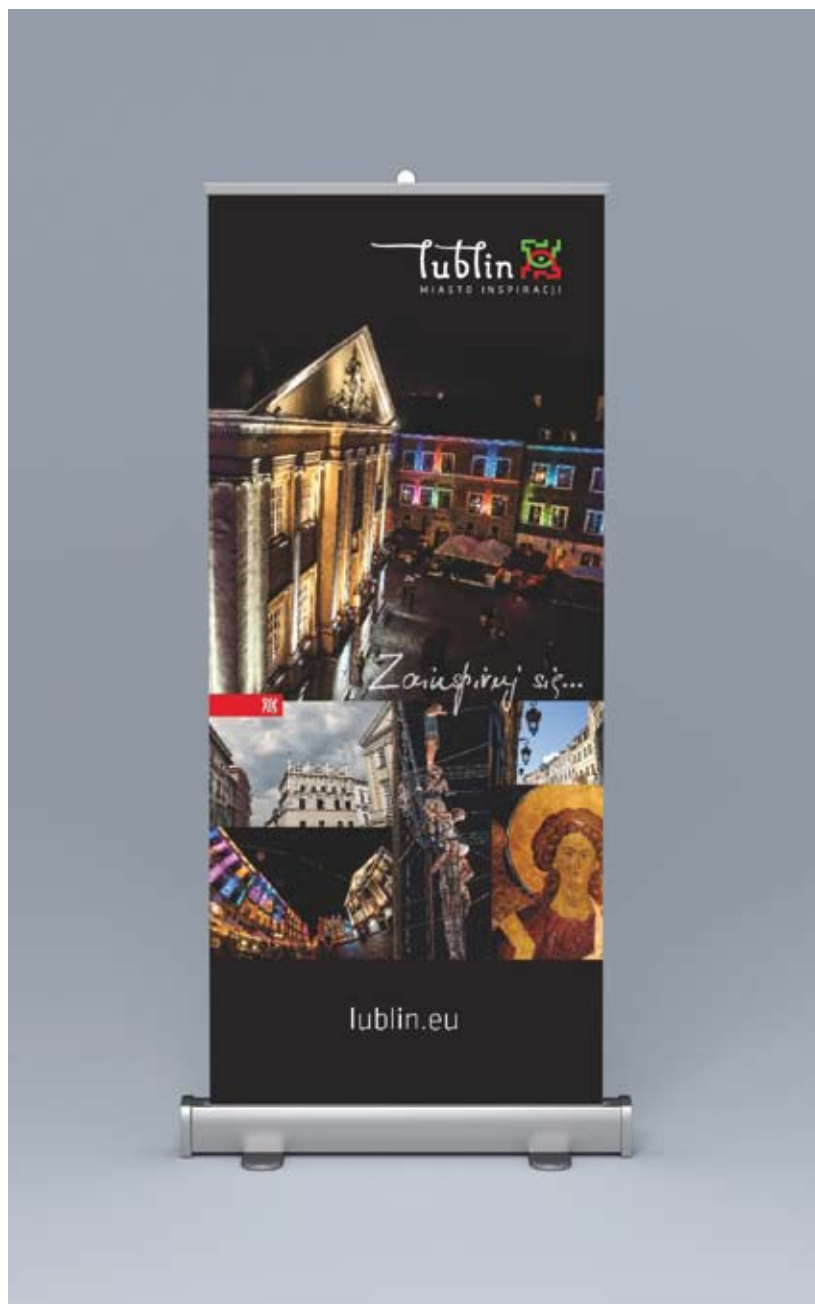






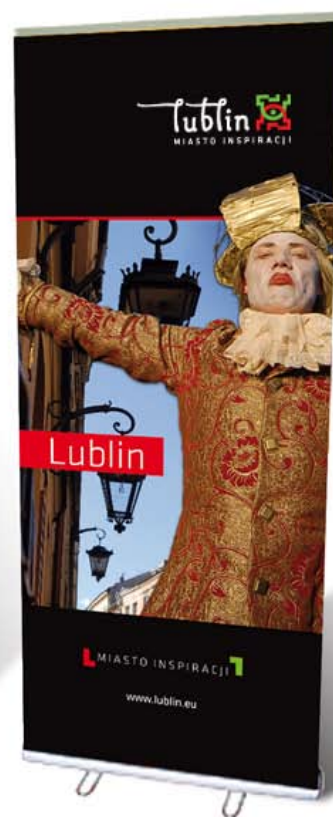
ścianka prasowa















gadżety

56



opakowanie

filiżanka ze spodkiem

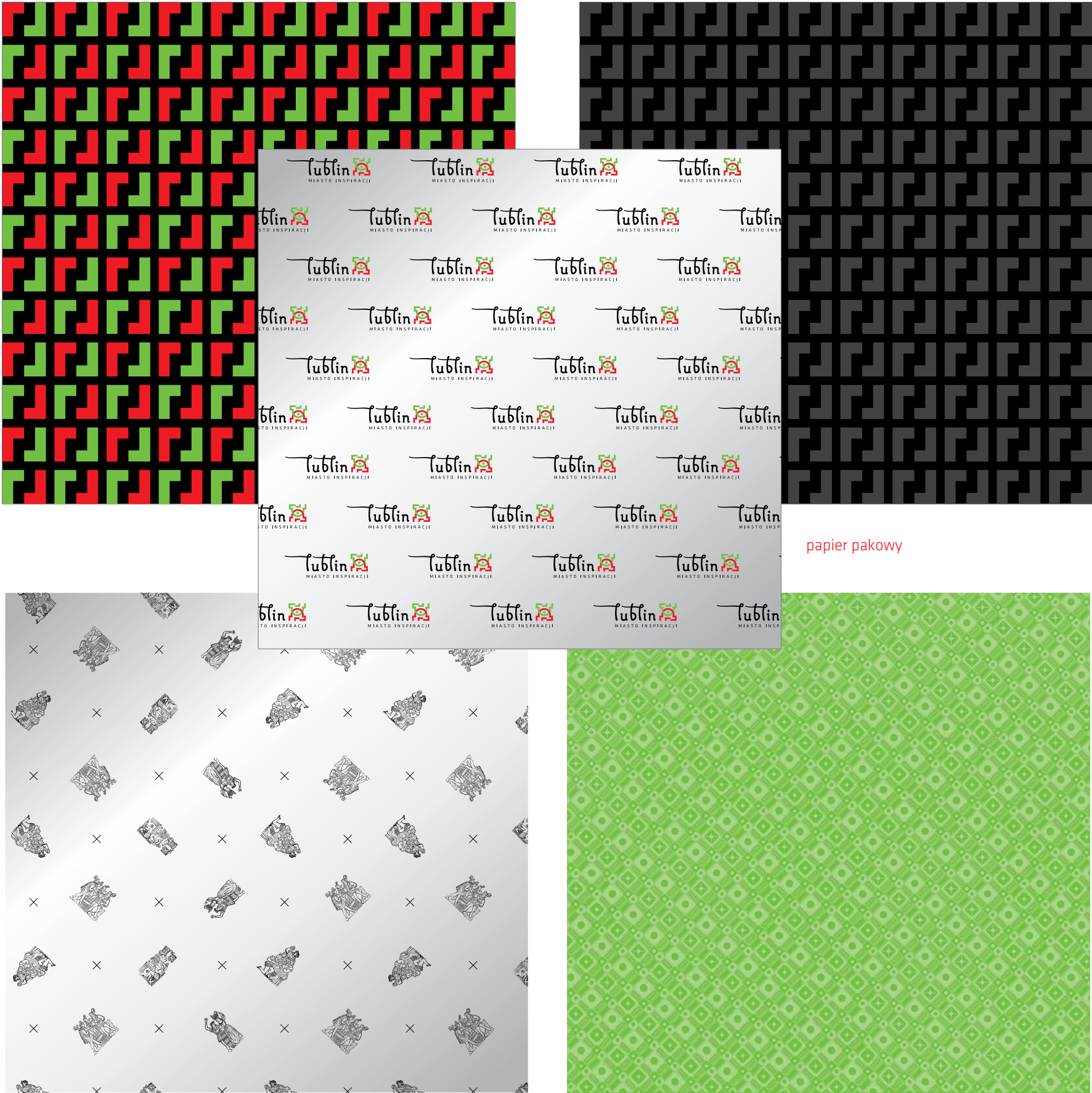






















smycze

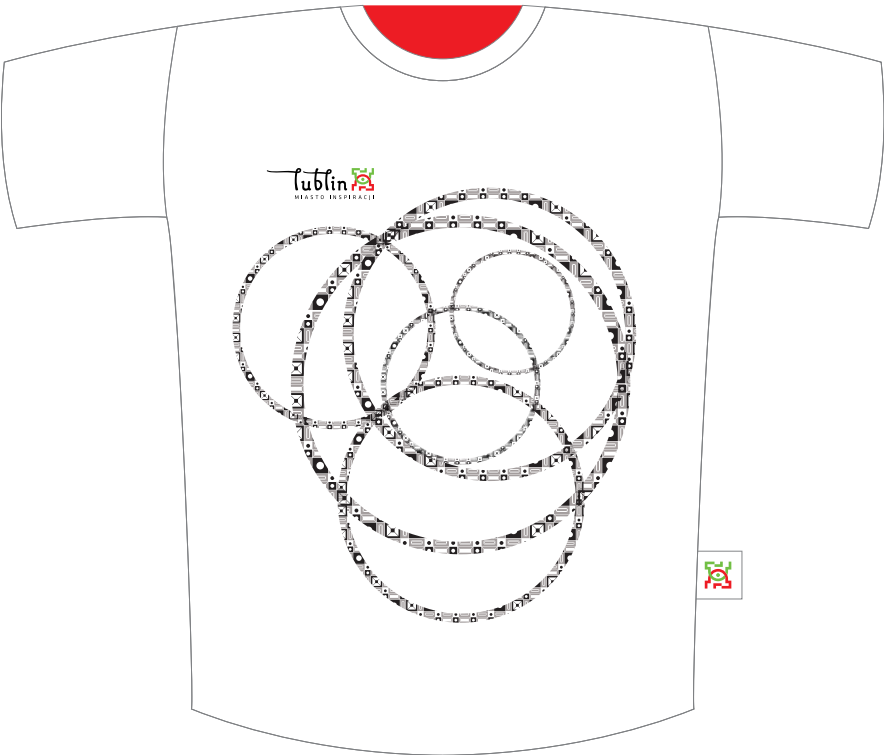
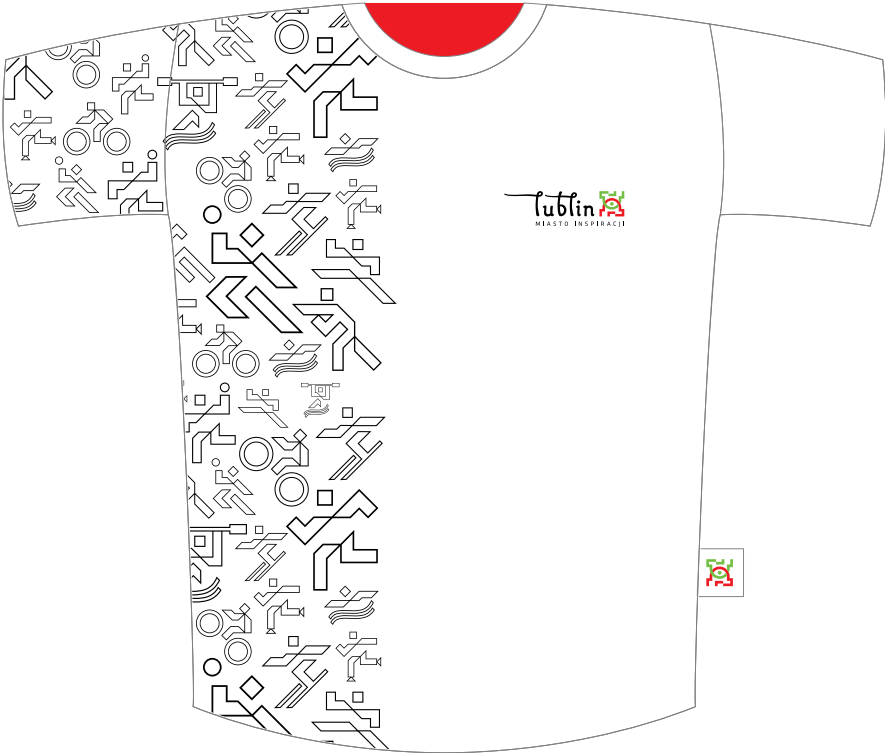




pióro, długopis wraz z opakowaniem

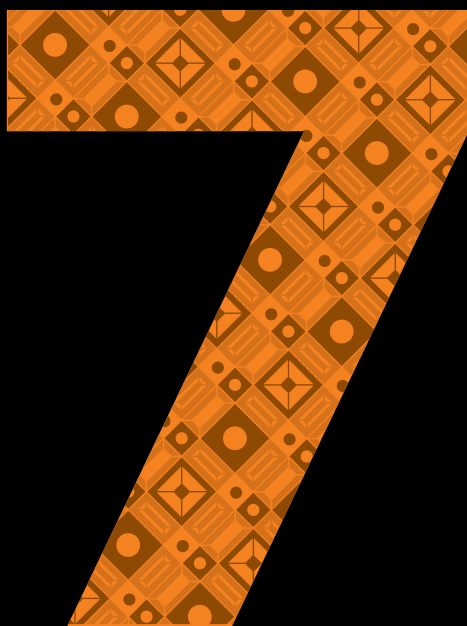


koszulki



koszulki

oznakowania architektoniczne





słup informacyjny (pylon) z mapą miasta



A



B



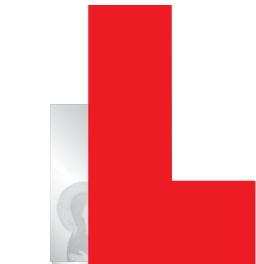
C - awers



C - rewers



D

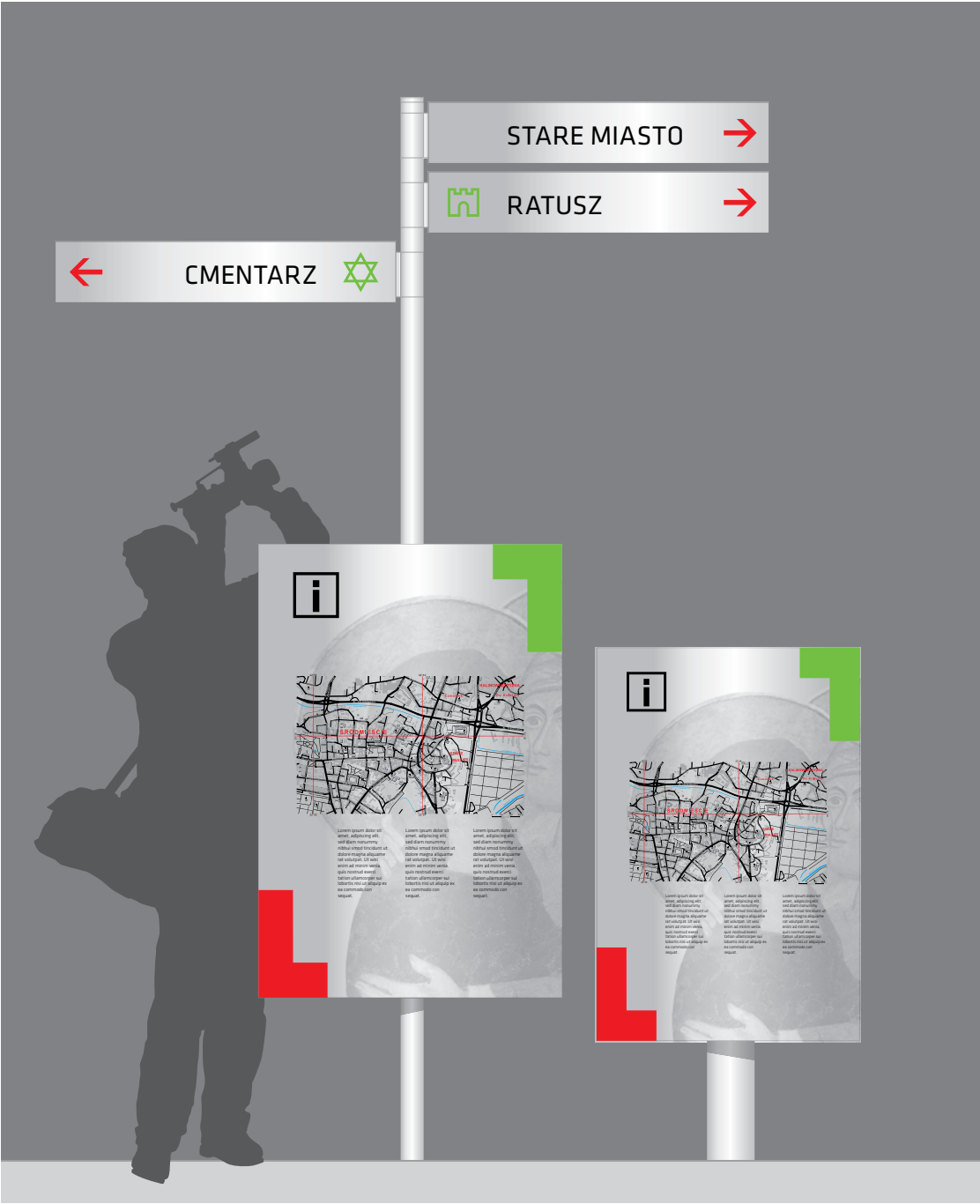


D - wizualizacja

witacz (pylon)







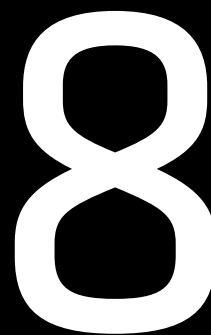
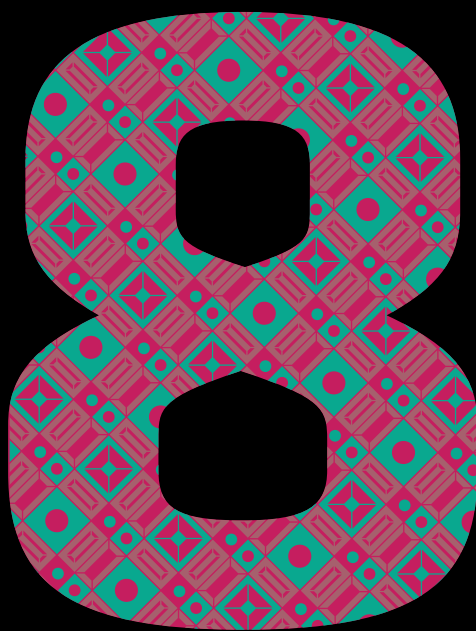
system nawigacji miejskiej



tabliczka – informacja o zabytku



oznakowanie środków transportu





case study

99























