

**Uchwała Nr 923/XXXV/2013**  
**Rady Miasta Lublin**

z dnia 18 listopada 2013 r.

**w sprawie uchwalenia "Programu Promocji Zatrudnienia i Aktywizacji**  
**Rynku Pracy miasta Lublin na lata 2014-2020"**

Na podstawie art. 12 pkt 9c, art. 92 ust. 1 pkt 1 i ust. 2 ustawy z dnia 5 czerwca 1998 r. o samorządzie powiatowym (tj. Dz. U. z 2013 r. poz. 595 z późn. zm.), w związku z art. 9 ust. 1 pkt 1 ustawy z dnia 20 kwietnia 2004 r. o promocji zatrudnienia i instytucjach rynku pracy (tj. Dz. U. z 2013 r. poz. 674 z późn. zm.) oraz art. 19 pkt 1 ustawy z dnia 12 marca 2004 r. o pomocy społecznej (tj. Dz. U. z 2013 r. poz. 182 z późn. zm.) - Rada Miasta Lublin uchwala, co następuje:

§ 1

Uchwala się "Program Promocji Zatrudnienia i Aktywizacji Rynku Pracy miasta Lublin na lata 2014-2020" w brzmieniu stanowiącym załącznik do niniejszej uchwały.

§ 2

Wykonanie uchwały powierza się Prezydentowi Miasta Lublin.

§ 3

Uchwała wchodzi w życie z dniem podjęcia z mocą obowiązującą od dnia 1 stycznia 2014 r.

Przewodniczący Rady Miasta Lublin

**Piotr Kowalczyk**



Załącznik  
do uchwały nr 923/XXXV/2013  
Rady Miasta Lublin  
z dnia 18 listopada 2013 r.

# **PROGRAM PROMOCJI ZATRUDNIENIA I AKTYWIZACJI RYNKU PRACY MIASTA LUBLIN NA LATA 2014-2020**

**Lublin, listopad 2013 r.**

# SPIS TREŚCI

I. WPROWADZENIE .....	3
II. DIAGNOZA SYTUACJI NA RYNKU PRACY MIASTA LUBLIN.....	5
III. CELE PROGRAMU PROMOCJI ZATRUDNIENIA I AKTYWIZACJI RYNKU PRACY MIASTA LUBLIN NA LATA 2014 – 2020.....	12
3.1 Cel główny oraz cele strategiczne.....	12
3.2 Odbiorcy .....	20
3.3 Realizatorzy .....	20
3.4 Źródła finansowania.....	20
IV. MONITORING WDRAŻANIA PROGRAMU PROMOCJI ZATRUDNIENIA I AKTYWIZACJI RYNKU PRACY MIASTA LUBLIN 2014 - 2020 .....	22
V. SPIS WYKRESÓW.....	32
VI. SPIS TABEL.....	32

# I. WPROWADZENIE

Na podstawie artykułu 9 ust. 1 ustawy z dnia 20 kwietnia 2004r. o promocji zatrudnienia i instytucjach rynku pracy samorząd powiatowy jest zobowiązany do opracowania i realizacji programu promocji zatrudnienia oraz aktywizacji lokalnego rynku pracy stanowiącego część powiatowej strategii rozwiązywania problemów społecznych.

Program Promocji Zatrudnienia i Aktywizacji Rynku Pracy miasta Lublin na lata 2014 – 2020 jest długookresowym dokumentem obowiązującym po poprzednim Programie Promocji Zatrudnienia i Aktywizacji Rynku Pracy miasta Lublin na lata 2007 –2013 oraz Programie Promocji Zatrudnienia i Aktywizacji Rynku Pracy miasta Lublin na lata 2004 – 2006.

Niniejszy dokument określa priorytety lokalnej polityki promocji zatrudnienia oraz aktywizacji rynku pracy w mieście Lublin na lata 2014 – 2020, wpisujące się w realizację priorytetów i celów regionalnych dokumentów strategicznych, w tym Strategię Rozwoju Lublina 2014 - 2020.

Program uwzględniając charakterystykę społeczno – gospodarczą miasta Lublin zawiera propozycje działań jakie należy podjąć, by sprostać wyzwaniom rynku pracy, w szczególności w zakresie poprawy zatrudnialności, zwiększenia równości szans na rynku pracy oraz rozwoju przedsiębiorczości.

W celu efektywnej realizacji założeń Programu, Miejski Urząd Pracy w Lublinie (MUP w Lublinie) do jego realizacji pragnie zaangażować wszystkich partnerów rynku pracy, w szczególności pracodawców, którzy odgrywają znaczącą rolę w zakresie aktywizacji osób bezrobotnych.

Celem głównym Programu jest wzmocnienie lokalnego rynku pracy poprzez promocję zatrudnienia, przedsiębiorczości oraz wsparcie procesu aktywizacji mieszkańców Lublina poszukujących pracy. Odbiorcami Programu są: osoby bezrobotne, w szczególności do 30 roku życia i powyżej 50 roku życia, długotrwale bezrobotni, pracodawcy, instytucje rynku pracy, placówki oświatowe, jednostki samorządu terytorialnego oraz organizacje pozarządowe.

Program określa cztery cele strategiczne:

1. zapewnienie osobom bezrobotnym i poszukującym pracy pomocy w uzyskaniu odpowiedniego zatrudnienia oraz pracodawcom w znalezieniu odpowiednich pracowników;
2. aktywizacja osób bezrobotnych znajdujących się w szczególnej sytuacji na rynku pracy;
3. promocja i wsparcie rozwoju przedsiębiorczości;
4. partnerstwo i współpraca na lokalnym rynku pracy.

Niniejszy Program zgodny jest z niżej wymienionymi długookresowymi dokumentami strategicznymi:

1. Strategia Rozwoju Kapitału Ludzkiego (SRKL) przyjęta Uchwałą nr 104 Rady Ministrów z dnia 18 czerwca 2013r. w sprawie przyjęcia Strategii Rozwoju Kapitału Ludzkiego 2020. Celem głównym Strategii jest rozwijanie kapitału ludzkiego przez wydobywanie potencjałów osób, tak aby mogły one w pełni uczestniczyć w życiu społecznym, politycznym i ekonomicznym na wszystkich etapach życia.

W SRKL określono cele strategiczne, w które wpisuje się Program Promocji Zatrudnienia oraz Aktywizacji Rynku Pracy w mieście Lublin na lata 2014 – 2020: wzrost zatrudnienia, wydłużenie okresu aktywności zawodowej i zapewnienie lepszej jakości funkcjonowania osób starszych, poprawa sytuacji osób i grup zagrożonych wykluczeniem społecznym, podniesienie poziomu kompetencji i kwalifikacji obywateli.

2. Projekt Strategii Rozwoju Województwa Lubelskiego na lata 2014 – 2020 (z perspektywą do 2030 r.). Projekt z kwietnia 2013r. w swoim opracowaniu zawiera cel strategiczny, w który wpisują się założenia niniejszego programu: „selektywne zwiększanie potencjału wiedzy, kwalifikacji, zaawansowania technologicznego, przedsiębiorczości i innowacyjności regionu”.
3. Projekt Strategii Polityki Społecznej Województwa Lubelskiego na lata 2014 – 2020. W projekcie z czerwca 2013r. wskazany został jeden z celów głównych związany z realizacją Programu: „wzrost zatrudnienia i ograniczenie poziomu ubóstwa w województwie lubelskim do 2020 roku”.
4. Strategia Rozwoju Miasta Lublina 2013 – 2020 przyjęta Uchwałą Nr 693/XXVIII/2013 Rady Miasta Lublin z dnia 28 lutego 2013r. W ramach dokumentu określono cztery Obszary Rozwojowe: A. Otwartość, B. Przyjazność, C. Przedsiębiorczość, D. Akademickość. Program Promocji Zatrudnienia i Aktywizacji Rynku Pracy miasta Lublin na lata 2014 – 2020 wpisuje się w założenia Obszaru Rozwojowego C. Przedsiębiorczość.

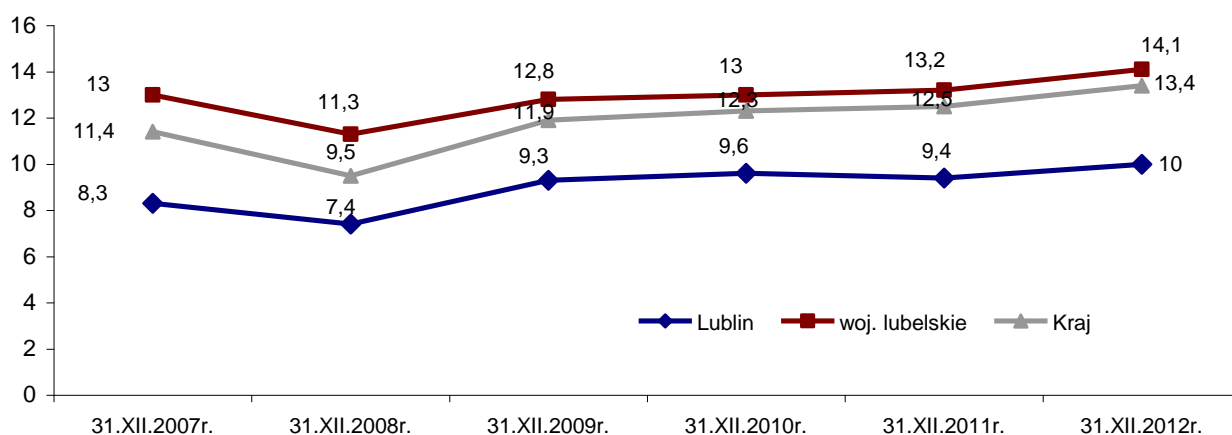
Program Promocji Zatrudnienia oraz Aktywizacji Rynku Pracy w mieście Lublin na lata 2014 – 2020 podlegał konsultacjom społecznym. W konsultacjach udział wzięły następujące podmioty:

1. Wydział Strategii i Obsługi Inwestorów Urzędu Miasta Lublin,
2. Miejski Ośrodek Pomocy Rodzinie w Lublinie,
3. Zespół Poradni Zawodowych Nr 1 w Lublinie,
4. Związek Prywatnych Pracodawców Lubelszczyzny Lewiatan,
5. Bractwo Miłosierdzia im. Brata Alberta Centrum Ekonomii Społecznej w Lublinie,
6. Ochotnicze Hufce Pracy Komenda Wojewódzka w Lublinie,
7. Fundacja Rozwoju Lubelszczyzny,
8. Lubelska Izba Rzemieślnicza,
9. Rejonowy Cech Rzemiosł Różnych w Lublinie.

## II. DIAGNOZA SYTUACJI NA RYNKU PRACY MIASTA LUBLIN

Bezrobocie jest jednym z kluczowych problemów, które występują we współczesnej gospodarce, a tym samym na lokalnym rynku pracy. Trendy obserwowane w zjawisku bezrobocia mają istotne znaczenie dla określenia kondycji rynku pracy. W latach 2008-2012 w Lublinie wystąpił jednorazowy skok stopy bezrobocia o 1,9 punktu procentowego (grudzień 2008 - 7,4%, grudzień 2009 - 9,3%). W kolejnych latach stopa bezrobocia wahała się pomiędzy 9,6% a 9,4% aby w końcu 2012r. osiągnąć wartość 10%. W diagnozie na wykresach zaprezentowano także dane z końca 2007r. jako wyjściowe służące do zaprezentowania tła kształtujących się tendencji w następnych pięciu latach.

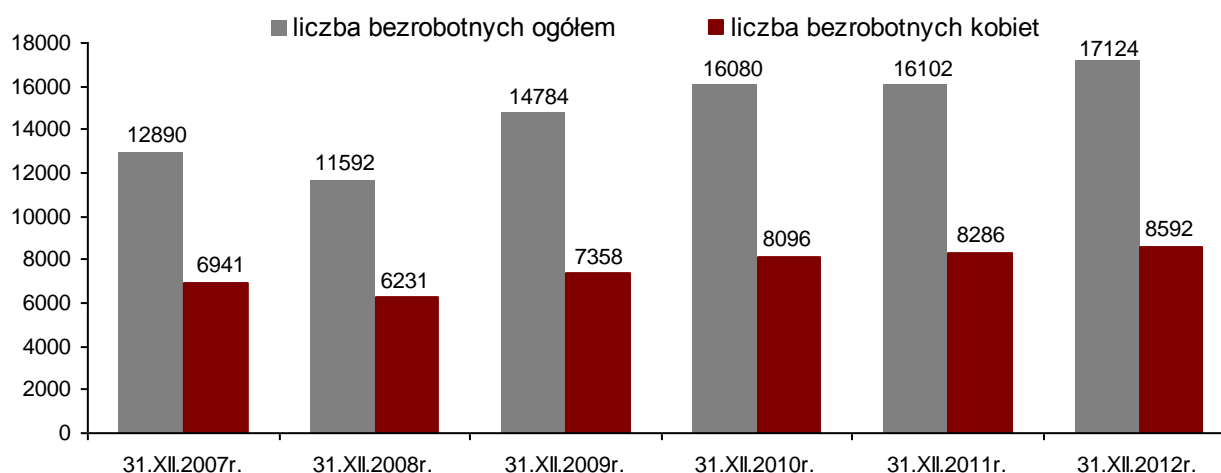
**Wykres 1. Stopa bezrobocia dla miasta Lublin na tle kraju i województwa – lata 2007-2012.**



Źródło: Opracowanie własne na podstawie danych ze strony [www.stat.gov.pl](http://www.stat.gov.pl).

Poziom bezrobocia w Lublinie na koniec grudnia poszczególnych lat analizowanego okresu wahał się w granicach 11.592 - 17.124 osób. Przyrost poziomu bezrobocia wyniósł ogółem 5 532 osoby (poziom na koniec grudnia 2012r. i 2008r.). Wśród zarejestrowanych bezrobotnych kobiety stanowiły około 50%. Odsetek bezrobotnych kobiet wśród ogółu bezrobotnych stanowił najmniej w grudniu 2009 roku – 49,8%, natomiast najwięcej na początku analizowanego okresu tj. na koniec grudnia 2007 roku - 53,8%.

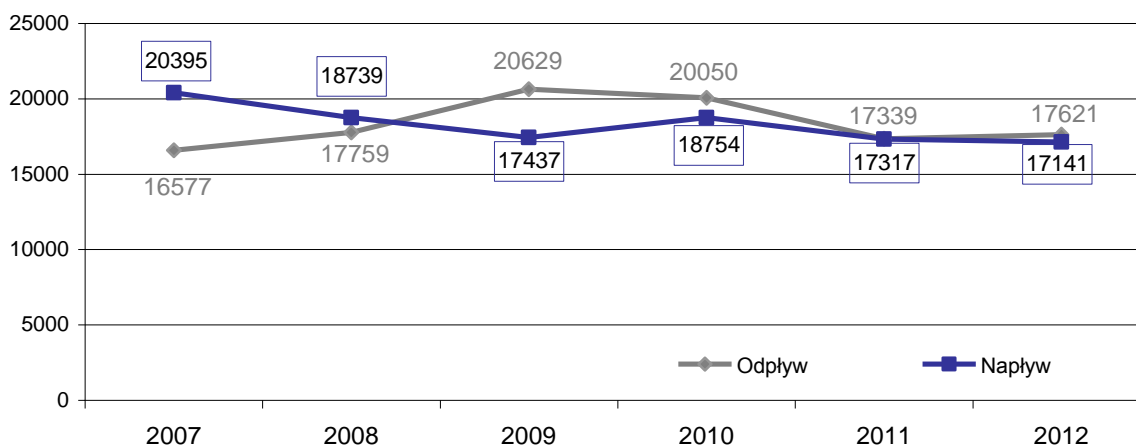
**Wykres 2. Liczba osób bezrobotnych – lata 2007-2012.**



Źródło: Opracowanie własne na podstawie sprawozdania MPiPS-01.

Obserwując w okresie lat 2008 – 2012 płynność bezrobocia na obszarze działania Miejskiego Urzędu Pracy w Lublinie wyraźnie widać, iż w 2012 roku zarejestrowano 17.141 osób bezrobotnych tj. o 3.254 osoby mniej niż w roku 2007, który jest początkiem analizy. W diagnozowanym okresie najwięcej bezrobotnych wyłączono z ewidencji w 2009 roku – 20.629 osób, natomiast najmniej 16.577 osób w 2007 roku. Rok 2011 był szczególny gdyż napływ i odpływ z rejestru bezrobotnych był niemalże na tym samym poziomie (różnica o 22 osoby).

**Wykres 3. Płynność bezrobocia w mieście Lublin w latach 2007-2012.**

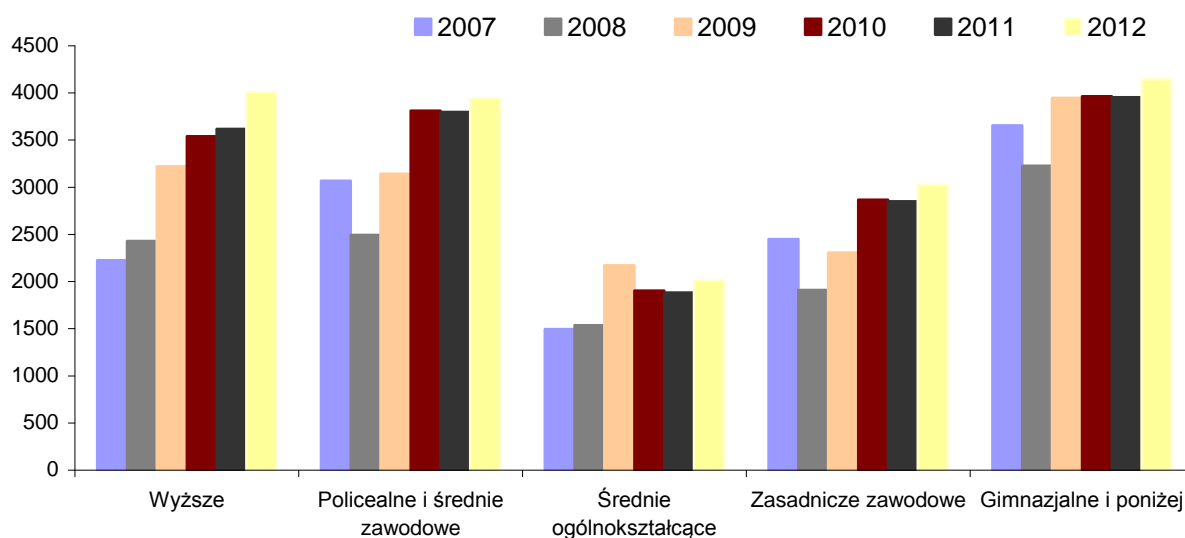


Źródło: Opracowanie własne na podstawie sprawozdania MPiPS-01.

W kontekście wykształcenia (wykres nr 4) bezrobotnych mieszkańców Lublina w okresie lat 2008-2012 dostrzega się zmiany między danymi wejściowymi a wyjściowymi. Odnotowano w strukturze wykształcenia zwiększony o 2,5 punktu odsetek osób z wykształceniem wyższym (z 20,9% w 2008r. na 23,4% w 2012r.). Zwiększył się też o 1,5 punktu procentowego odsetek osób z wykształceniem policealnym i średnim zawodowym (z 21,5% w 2008r. do 23,0% w 2012r.) oraz odsetek osób posiadających ukończoną zasadniczą szkołę zawodową o 1,2% (z 16,4% w 2008r. do 17,6% w 2012r.).

Natomiast wystąpiło zmniejszenie udziału procentowego osób posiadających wykształcenie na poziomie liceum ogólnokształcącego (z 13,2% w 2008r. do 11,7% w 2012r.) oraz osób posiadających ukończoną szkołę gimnazjalną i niższą (z 27,8% w 2008r. do 24,2% w 2012r.). Na przestrzeni lat 2008-2012 zaobserwowano tendencję stabilizacji poziomu struktury wykształcenia w odniesieniu do ostatnich trzech lat.

**Wykres 4. Osoby bezrobotne według poziomu wykształcenia w latach 2007-2012.**

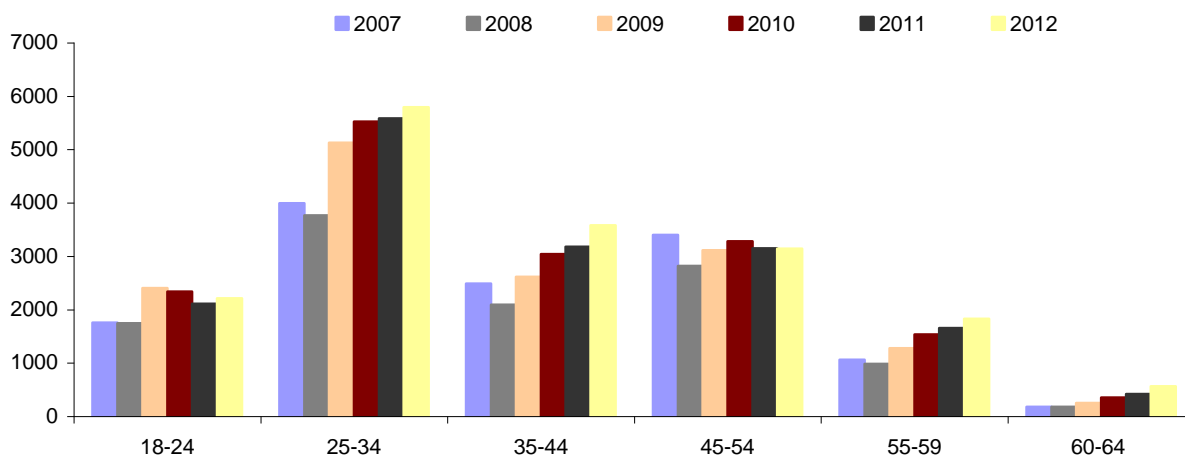


Źródło: Opracowanie własne na podstawie sprawozdania MPiPS-01.

Kolejnym kryterium istotnym dla diagnozy lokalnego rynku pracy jest wiek osób uznanych za bezrobotne. Analizując dane zawarte na wykresie nr 5 widać wyraźnie, że bezrobocie w przeszłości, jak i obecnie dotyczy w szczególności ludzi młodych od 18-34 roku życia. Osoby te stanowiły prawie połowę bezrobotnych przez cały diagnozowany okres. Jednocześnie należałoby podkreślić, że liczba bezrobotnych z przedziału wiekowego od 25 do 34 lat systematycznie wzrastała i w 2012 roku wynosiła 5.797 osób. Natomiast malała liczba osób w wieku do 24 roku życia. Systematycznie rosła również liczba osób powyżej 50 roku życia. W 2007 roku osoby te stanowiły 9,6% - 1.242 osoby bezrobotne podczas, gdy w 2012 roku ich liczba wzrosła do 14% - 2.392 osoby.



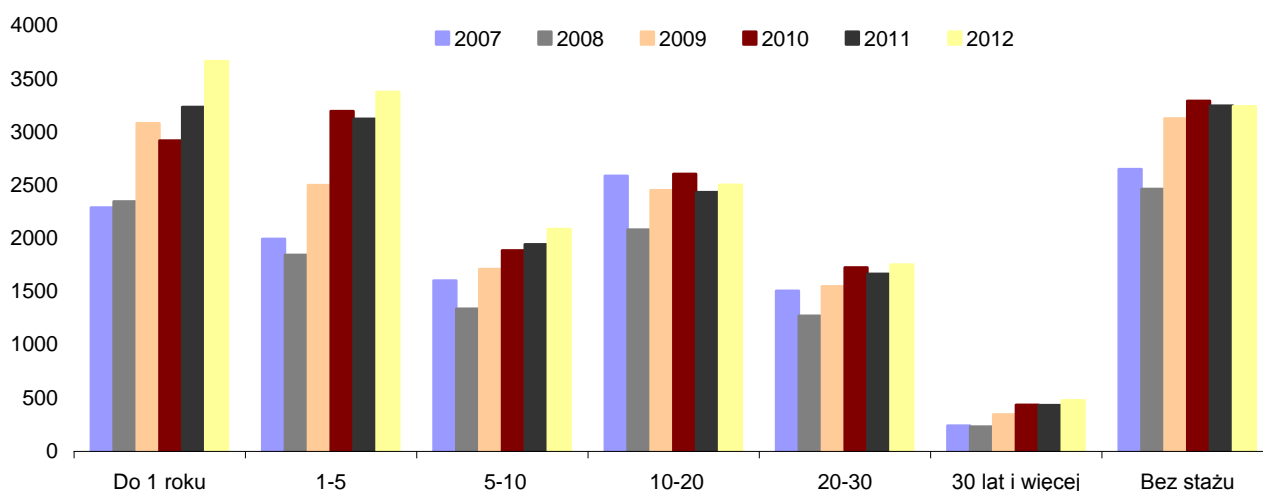
**Wykres 5. Osoby bezrobotne według wieku w latach 2007-2012.**



Źródło: Opracowanie własne na podstawie sprawozdania MPiPS-01.

W okresie objętym diagnozą najwięcej osób bezrobotnych posiadało staż pracy do 1 roku. Od 2007 roku liczba bezrobotnych systematycznie wzrastała z 2.293 do 2.669 osób w 2012 roku. Odsetek osób nie posiadających stażu pracy w latach 2007-2012 wahał się w granicach 18,9% -21,3%.

**Wykres 6. Osoby bezrobotne według stażu pracy w latach 2007-2012.**

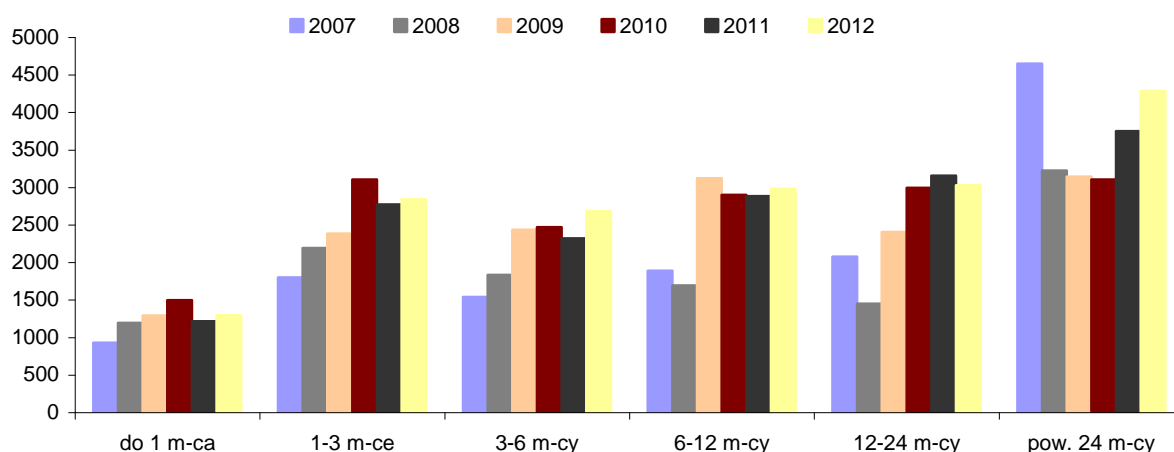


Źródło: Opracowanie własne na podstawie sprawozdania MPiPS-01.

Charakteryzując strukturę bezrobocia w Lublinie należy zwrócić uwagę na udział osób w szczególnej sytuacji na rynku pracy. Okazuje się, że jedną z zauważalnych cech rynku pracy Lublina jest długotrwałe bezrobocie czyli pozostawanie w rejestrze MUP w Lublinie łącznie przez okres powyżej 12 miesięcy w okresie ostatnich 2 lat, z wyłączeniem okresów odbywania stażu i przygotowania zawodowego dorosłych. W końcu grudnia 2012 roku liczba długotrwałe bezrobotnych pozostających w bazie MUP Lublinie wynosiła 7.318 osób (tj. 42,7%). Osoby długotrwałe bezrobotne z Lublina, są to osoby w około 30% posiadające wykształcenie gimnazjalne i poniżej. Natomiast wykształcenie wyższe w końcu 2012 roku posiadało 18% bezrobotnych długotrwałe. Najmniej w ewidencji MUP w Lublinie pozostawało osób bezrobotnych do 1 m-ca. Duży odsetek (ok. 20%) stanowią osoby nie posiadające jakiegokolwiek stażu pracy. W diagnozowanym okresie odsetek tych osób wahał się w granicach 18,9 %

- 21,3%. Analizując problem długotrwałego bezrobocia nie można zauważyć zmian w populacji osób pozostających bez pracy ponad 24 miesiące. Po okresowym spadku w latach 2008-2010 liczby osób pozostających bez pracy ponad 24 miesiące, w 2011r wystąpił wzrost o ponad 600 osób. Na koniec grudnia 2012 roku liczba ta zwiększyła się o kolejne 537 osób. Tendencja ta była niekorzystna, świadcząca o utrwalaniu się długotrwałego bezrobocia wśród mieszkańców Lublina. Poniższy wykres ilustruje czas pozostawania bez pracy osób bezrobotnych zarejestrowanych w MUP w Lublinie w latach 2007-2012 wg przedziałów określonych statystyką publiczną.

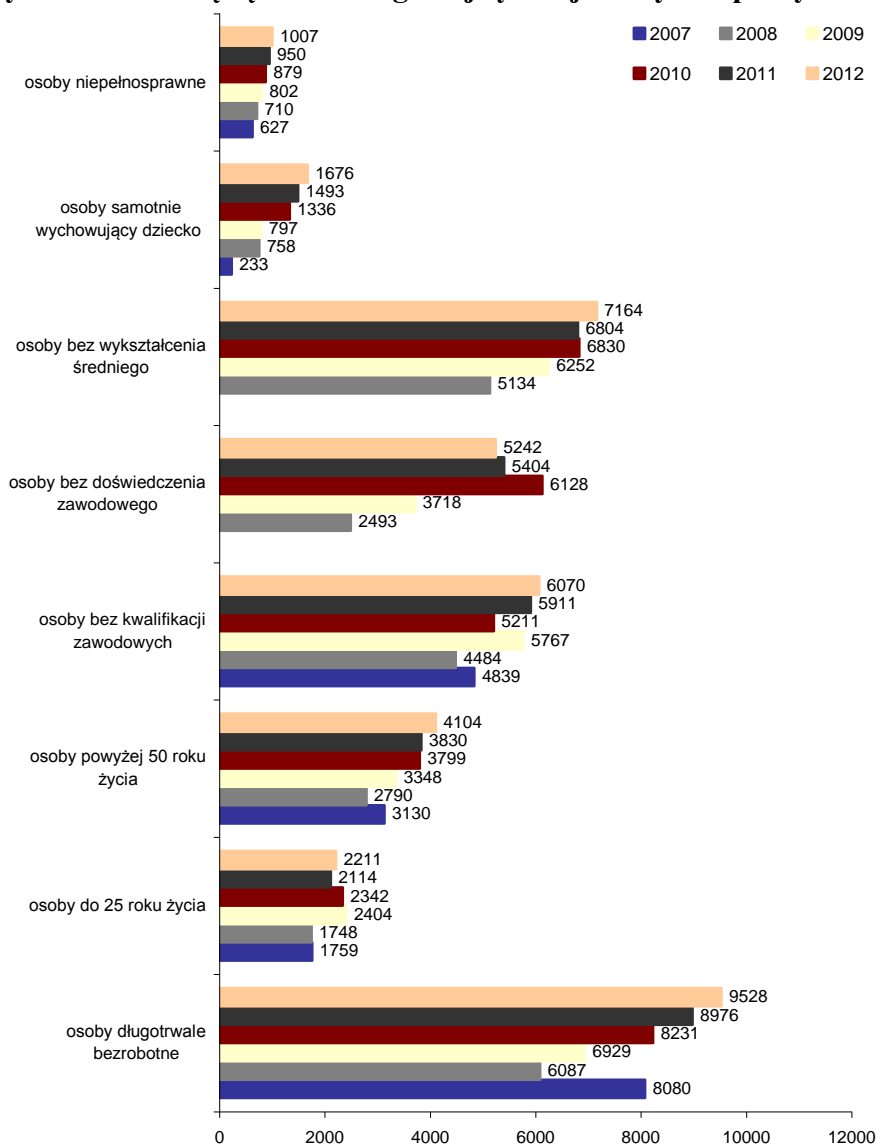
**Wykres 7. Osoby bezrobotne według czasu pozostawania bez pracy w latach 2007-2012.**



Źródło: Opracowanie własne na podstawie sprawozdania MPiPS-01.

Opisane wyżej osoby długotrwale bezrobotne należą do jednej z kategorii ustawowo uznanych za znajdujące się w szczególnej sytuacji na rynku pracy. Kolejną, co do wielkości, grupę osób stanowią osoby bez wykształcenia średniego. Liczba osób bezrobotnych, na przestrzeni badanego okresu, wzrosła z poziomu 5.134 osób w 2008 roku do 7.164 osób w 2012 roku. Trzecią, co do wielkości grupę osób znajdujących się w szczególnej sytuacji na rynku pracy, stanowią osoby bez kwalifikacji zawodowych. Najwyższą liczbę – 6.070 osób bezrobotnych z tej grupy odnotowano w 2012 roku, natomiast najniższą w 2007 roku - 4.839 osób bezrobotnych. Bezrobotni bez doświadczenia zawodowego stanowią kolejną grupę w szczególnej sytuacji na rynku pracy. Liczba bezrobotnych wzrosła z poziomu 2.493 osób w 2008 roku do 6.128 osób bezrobotnych w 2010 roku, a następnie zmniejszyła się i w końcu 2012 roku wynosiła 5.242 osoby bezrobotne. Osoby powyżej 50 roku życia stanowią ok. 30% osób znajdujących się w szczególnej sytuacji na rynku pracy. Natomiast osoby młode do 25 roku życia stanowią ok. 20 % osób uznanych przez ustawę za znajdujące się w szczególnej sytuacji na rynku pracy. Należy podkreślić, iż osoba bezrobotna znajdująca się w szczególnej sytuacji na rynku pracy, może być zakwalifikowana do kilku kategorii jednocześnie.

**Wykres 8. Osoby bezrobotne będące w szczególnej sytuacji na rynku pracy – lata 2007-2012.**



Źródło: Opracowanie własne na podstawie sprawozdania MPiPS-01.

Zmniejszenia skutków bezrobocia można dokonać poprzez wsparcie osób pozostających bez pracy jak i pracodawców. Można oczekiwać od osób bezrobotnych zwiększenia mobilności, dążyć do rozwoju przedsiębiorczości, rozwijać pośrednictwo pracy i usługi w zakresie doradztwa zawodowego, jak i tworzyć lokalne partnerstwa celem współpracy w pozyskiwaniu środków finansowych na tworzenie miejsc pracy i efektywności zawodowej.

Istotnym dla diagnozy lokalnego rynku pracy jest dostrzeżenie jego gospodarczej specyfiki. Analiza ofert pracy zgłaszanych do MUP w Lublinie wskazuje, iż lubelski rynek pracy jest rynkiem usług i handlu. Każdego roku najczęściej (ok. 20%) ofert pracy zgłoszonych było z sekcji PKD *handel hurtowy i detaliczny, naprawa pojazdów samochodowych, włączając motocykle*. Natomiast analiza osób bezrobotnych wg zawodów pokazuje, iż najczęściej bezrobotnych stanowiły osoby z piątej wielkiej grupy zawodowej tj. pracownicy usług osobistych i sprzedawcy, którzy stanowili ok. ¼ wszystkich bezrobotnych. Kobiety stanowiły ponad 30% tej grupy. Jednocześnie należy stwierdzić, iż najczęściej osób

bezrobotnych świadczyło pracę w handlu hurtowym i detalicznym, co stanowiło ok. 16% ogółu napływu w analizowanym okresie.

Reasumując należy stwierdzić, że:

- pod względem struktury lubelskie bezrobocie od kilku lat cechuje się raczej stabilnością, choć w niektórych obszarach występuje niska zmienność;
- występuje bardzo wysoki odsetek osób w szczególnej sytuacji na rynku pracy (prawie 90% ogółu);
- utrwała się w Lublinie długotrwałe bezrobocie (odsetek waha się w granicach 50-63% ogółu zarejestrowanych);
- występuje duża kumulacja jednostkowa powodów zaliczenia do kategorii osób z art. 49 (np. długotrwałość bezrobocia, niskie kwalifikacje, brak średniego wykształcenia, wiek);
- obserwuje się bezradność życiową spowodowaną długotrwałym lub pokoleniowym bezrobociem;
- kwalifikacje i umiejętności są nieadekwatne do potrzeb lokalnych pracodawców;
- nadal istnieje potrzeba wspierania przedsiębiorczości wśród osób bezrobotnych.

### **III. CELE PROGRAMU PROMOCJI ZATRUDNIENIA I AKTYWIZACJI RYNKU PRACY MIASTA LUBLIN NA LATA 2014 – 2020**

#### **3.1 Cel główny oraz cele strategiczne**

Rozwój lokalnego rynku pracy możliwy jest poprzez długofalowy proces poprawy jego zasobów oraz stałą współpracę partnerów rynku pracy. Celem głównym Programu jest „*Wzmocnienie lokalnego rynku pracy poprzez promocję zatrudnienia, przedsiębiorczości oraz wsparcie procesu aktywizacji zawodowej mieszkańców Lublina poszukujących pracy*”. Cel zostanie osiągnięty przez realizację następujących celów strategicznych:

1. zapewnienie osobom bezrobotnym i poszukującym pracy pomocy w uzyskaniu odpowiedniego zatrudnienia oraz pracodawcom w znalezieniu odpowiednich pracowników;
2. aktywizacja osób bezrobotnych znajdujących się w szczególnej sytuacji na rynku pracy;
3. promocja i wsparcie rozwoju przedsiębiorczości;
4. partnerstwo i współpraca na lokalnym rynku pracy.

Do każdego z wyżej wymienionych celów strategicznych zostały przypisane cele operacyjne, działania oraz mierniki służące do ich pomiaru.

**I Cel strategiczny: Zapewnienie pomocy osobom bezrobotnym i poszukującym pracy w uzyskaniu odpowiedniego zatrudnienia oraz pracodawcom w znalezieniu odpowiednich pracowników**

**Cel operacyjny nr 1: Promowanie i świadczenie poradnictwa zawodowego i informacji zawodowej**

#### **Działania:**

1. Prowadzenie rozmów wstępnych i porad indywidualnych w zakresie pomocy klientom w planowaniu dalszej ścieżki zawodowej.
2. Organizowanie i realizacja porad grupowych, w tym z zakresu przedsiębiorczości.
3. Udzielanie informacji zawodowej w formie indywidualnej i grupowej (zgodnie z oczekiwaniami klientów).
4. Upowszechnianie usług poradnictwa zawodowego wśród mieszkańców Lublina.
5. Udzielanie pomocy pracodawcom w doborze kandydatów do pracy oraz rozwoju zawodowym pracodawcy lub/i jego pracowników.

**Mierniki:**

- liczba osób objętych poradnictwem indywidualnym (rozmowy wstępne, porady indywidualne),
- liczba osób objętych poradnictwem grupowym,
- liczba przeprowadzonych badań testowych,
- liczba ogółem osób korzystających z informacji zawodowej,
- liczba przeprowadzonych rozmów wstępnych,
- liczba udzielonych porad zawodowych,
- liczba kandydatów kierowanych do potencjalnych pracodawców.

**Cel operacyjny nr 2: Zapewnienie odpowiedniej jakości realizacji ofert pracy****Działania:**

1. Rozpoznawanie, badanie aktualnych potrzeb oraz oczekiwań pracodawców, przyjmowanie i upowszechnianie krajowej oferty pracy.
2. Stosowanie różnych form i technik realizacji ofert pracy (np. poprzez podejmowanie i utrzymywanie kontaktów z pracodawcą krajowym, giełdy i targi pracy).
3. Oferowanie pracy osobom bezrobotnym i poszukującym pracy.
4. Uaktualnianie bazy danych o osobach bezrobotnych w celu posiadania bieżących informacji niezbędnych do realizacji ofert pracy.

**Mierniki:**

- liczba zorganizowanych targów pracy,
- liczba targów pracy innych instytucji, w których uczestniczyli przedstawiciele MUP w Lublinie,
- liczba zorganizowanych giełd pracy,
- liczba wolnych miejsc pracy zgłoszonych do MUP w Lublinie,
- liczba miejsc aktywizacji zawodowej,
- liczba wyrejestrowanych osób z tytułu podjęcia pracy.

**Cel operacyjny nr 3: Wsparcie osób bezrobotnych i poszukujących pracy w rozwoju zawodowym****Działania:**

1. Promowanie kształcenia ustawicznego.
2. Udostępnianie informacji o organizowanych szkoleniach (różne techniki od tablic do strony internetowej MUP w Lublinie).

3. Prognozowanie potrzeb i ustalanie kierunków szkoleń w oparciu o analizę sytuacji na rynku pracy.
4. Diagnozowanie aktualnych potrzeb szkoleniowych osób bezrobotnych i innych uprawnionych.
5. Organizowanie szkoleń i kierowanie osób uprawnionych na szkolenia.

**Mierniki:**

- liczba złożonych wniosków o skierowanie na szkolenie,
- liczba uczestników szkoleń,
- liczba uczestników zajęć aktywizacyjnych,
- liczba zrealizowanych obszarów szkoleń,
- liczba osób korzystających ze stypendium na kontynuowanie nauki.

**Cel operacyjny nr 4: Dostosowanie jakości usług świadczonych bezrobotnym stosownie do potrzeb rynku pracy****Działania:**

1. Dostosowanie organizacji pracy do bieżących nowelizacji przepisów w obszarze rynku pracy.
2. Wdrażanie innowacyjnych metod i technik pracy w celu zapewnienia przejrzystości i jakości świadczonej usługi.
3. Doskonalenie zawodowe pracowników MUP w Lublinie.

**Mierniki:**

- liczba wizyt marketingowych pośredników pracy u pracodawców,
- liczba przeszkolonych pracowników MUP w Lublinie,
- liczba osób, którym przygotowano Indywidualne Plany Działania,
- liczba dokonanych zmian w strukturach Urzędu.

**Cel operacyjny nr 5: Optymalizacja wykorzystania usług i instrumentów rynku pracy w aktywizacji zawodowej****Działania:**

1. Dążenie do zapewnienia zatrudnienia bezrobotnych przez pracodawców po okresie wsparcia ze środków publicznych.
2. Elastyczne stosowanie usług i instrumentów rynku pracy z uwzględnieniem wyników segmentacji bazy osób bezrobotnych.
3. Badanie efektywności po zakończeniu form wspierających zatrudnienie.

**Mierniki:**

- liczba osób bezrobotnych zatrudnionych po okresie subsydiowania,
- liczba osób bezrobotnych objęta usługami i instrumentami rynku pracy,
- wartość wskaźnika efektywności po zakończeniu uczestnictwa w usłudze/instrumencie rynku,
- stopa bezrobocia.

**Cel operacyjny nr 6: Projekty i programy adresowane do osób bezrobotnych i poszukujących pracy oraz pracodawców****Działania:**

1. Tworzenie i realizacja programów specjalnych i pilotażowych.
2. Tworzenie i realizacja programów finansowanych z krajowych środków publicznych.
3. Tworzenie i realizacja projektów własnych finansowanych ze środków Unii Europejskiej.
4. Tworzenie i realizacja projektów partnerskich finansowanych ze środków Unii Europejskiej.
5. Przystąpienie do realizacji projektów partnerskich finansowanych ze środków Unii Europejskiej.

**Mierniki:**

- liczba programów i projektów własnych realizowanych na rzecz osób bezrobotnych,
- liczba projektów realizowanych na rzecz osób bezrobotnych, w których MUP w Lublinie występuje jako partner,
- liczba programów specjalnych realizowanych na rzecz osób bezrobotnych,
- liczba osób bezrobotnych i innych uprawnionych objętych projektami i programami.

**II Cel strategiczny: Aktywizacja osób znajdujących się w szczególnej sytuacji na rynku pracy****Cel operacyjny nr 1: Identyfikowanie potrzeb klientów Miejskiego Urzędu Pracy w Lublinie****Działania:**

1. Systematyczne diagnozowanie potrzeb klientów i segmentowanie bazy informacji o klientach.
2. Sporządzanie analiz pod potrzeby projektów i programów.
3. Dokonywanie analiz dotyczących struktury zarejestrowanych klientów Urzędu.
4. Dopasowywanie usług i instrumentów rynku pracy do potrzeb klientów.



**Mierniki:**

- napływ do ewidencji osób w szczególnej sytuacji na rynku pracy,
- liczba osób z diagnozą problemu zawodowego skierowanych do doradcy zawodowego,
- liczba sporządzonych analiz pod potrzeby projektów i programów,
- wskaźnik udziału osób w szczególnej sytuacji w liczbie bezrobotnych ogółem.

**Cel operacyjny nr 2: Wsparcie osób w szczególnej sytuacji na rynku pracy w aktywizacji zawodowej****Działania:**

1. Stosowanie zintegrowanych form aktywizacji zawodowej.
2. Stały monitoring sytuacji i problemów osób w szczególnej sytuacji na rynku pracy.
3. Tworzenie i realizacja projektów i programów pod potrzeby osób znajdujących się w szczególnej sytuacji na rynku pracy.
4. Stosowanie metod i instrumentów z uwzględnieniem ekonomii społecznej i partnerstwa lokalnego.

**Mierniki:**

- liczba osób w szczególnej sytuacji objęta poszczególnymi usługami i instrumentami rynku pracy,
- wskaźnik udziału osób w szczególnej sytuacji w realizowanych programach i projektach na rzecz osób bezrobotnych,
- liczba projektów własnych, skierowanych do osób do 30 roku życia, osób powyżej 50 roku życia, osób niepełnosprawnych,
- liczba osób bezrobotnych znajdujących się w szczególnej sytuacji na rynku pracy wyrejestrowanych z tytułu podjęcia zatrudnienia.

**Cel operacyjny nr 3: Integracja społeczna i przeciwdziałanie wykluczeniu społecznemu****Działania:**

1. Prowadzenie działań aktywizacyjnych w odniesieniu do osób bezrobotnych będących klientami pomocy społecznej.
2. Prowadzenie działań aktywizacyjnych ograniczających liczebność grup zagrożonych wykluczeniem społecznym.
3. Stosowanie metod i instrumentów z uwzględnieniem ekonomii społecznej i partnerstwa lokalnego.

4. Stała współpraca z Centrum Integracji Społecznej.
5. Współpraca z Lubelskim Partnerstwem na Rzecz Rozwoju Ekonomii Społecznej.

**Mierniki:**

- liczba organizatorów prac społecznie użytecznych,
- kwota wydatku na organizację prac społecznie użytecznych,
- liczba osób po zakończeniu realizacji kontraktu socjalnego,
- kwota wydatku Funduszu Pracy na świadczenia integracyjne,
- liczba pracodawców organizujących zatrudnienie wspierane,
- liczba przedsięwzięć, których uczestniczył MUP w Lublinie na rzecz ekonomii społecznej.

**III Cel strategiczny: Promocja i wsparcie rozwoju przedsiębiorczości**

**Cel operacyjny nr 1: Promocja tworzenia miejsc pracy lub samozatrudnienia**

**Działania:**

1. Podejmowanie działań informacyjno - promocyjnych dotyczących przedsiębiorczości.
2. Współpraca z jednostkami Urzędu Miasta Lublin działającymi na rzecz rozwoju przedsiębiorczości w Lublinie.
3. Udział w inicjatywach i projektach promujących przedsiębiorczość.
4. Upowszechnianie pracodawcom informacji na temat możliwości uzyskania doradczego i finansowego wsparcia w tworzeniu miejsc pracy.
5. Współpraca z innymi instytucjami i organizacjami świadczącymi wsparcie doradcze i finansowe dla osób podejmujących działalność gospodarczą i przedsiębiorców.

**Mierniki:**

- liczba projektów i inicjatyw promujących przedsiębiorczość, w których zaangażowany jest MUP w Lublinie,
- liczba projektów innych organizacji promowanych na stronie internetowej MUP w Lublinie lub tablicach ogłoszeń.

## **Cel operacyjny nr 2: Wsparcie pracodawców, przedsiębiorców w zatrudnianiu i tworzeniu miejsc pracy dla osób bezrobotnych**

### **Działania:**

1. Przygotowanie i rozpowszechnianie informacji dot. możliwości refundacji kosztów zatrudnienia osób bezrobotnych.
2. Realizacja instrumentów rynku pracy wspierających pracodawców.
3. Badanie trwałości zatrudnienia po okresie wsparcia środkami publicznymi.
4. Pozyskiwanie nowych przedsiębiorców do współpracy.
5. Realizacja wysokiej jakości usług pośrednictwa pracy.
6. Współpraca z jednostkami Urzędu Miasta Lublin działającymi na rzecz rozwoju przedsiębiorczości w Lublinie.

### **Mierniki:**

- liczba pracodawców współpracujących z MUP w Lublinie,
- liczba nowych pracodawców pozyskanych do współpracy,
- liczba utworzonych miejsc pracy subsydiowanej,
- wskaźnik zatrudnienia po okresie wsparcia ze środków publicznych.

## **Cel operacyjny nr 3: Wspieranie osób bezrobotnych i innych uprawnionych w podejmowaniu działalności gospodarczej**

### **Działania:**

1. Świadczenie poradnictwa zawodowego z ukierunkowaniem na przedsiębiorczość.
2. Diagnozowanie potrzeby szkoleniowej pod działalność gospodarczą.
3. Udzielanie środków na podejmowanie działalności gospodarczej.
4. Współpraca z innymi organizacjami wspierającymi mikroprzedsiębiorców.

### **Mierniki:**

- liczba osób przeszkolonych pod potrzeby działalności gospodarczej,
- liczba osób bezrobotnych i innych uprawnionych osób, którzy otrzymali środki na działalność gospodarczą (Fundusz Pracy, Europejski Fundusz Społeczny, Państwowy Fundusz Rehabilitacji Osób Niepełnosprawnych),
- liczba projektów i programów wspierających osoby fizyczne w utworzeniu działalności gospodarczej.

## **IV Cel strategiczny: Partnerstwo i współpraca na lokalnym rynku pracy**

### **Cel operacyjny nr 1: Współpraca i partnerstwo w obszarze rynku pracy**

#### **Działania:**

1. Współpraca z partnerami lokalnymi w zakresie tworzenia i realizacji programów i projektów dotyczących rynku pracy.
2. Wymiana informacji o rynku pracy oraz usługach świadczonych przez lokalnych partnerów rynku pracy.
3. Kontynuacja działań Klubu Pracodawców.
4. Kontynuacja działań Lubelskiego Partnerstwa Publiczno-Społecznego.
5. Współpraca z regionalnymi partnerami rynku pracy.

#### **Mierniki:**

- liczba podpisanych porozumień o wzajemnej współpracy,
- liczba projektów, w których MUP w Lublinie występuje w roli partnera,
- liczba członków Klubu Pracodawców,
- liczba spotkań Klubu Pracodawców,
- liczba członków Lubelskiego Partnerstwa Publiczno-Społecznego,
- liczba spotkań Lubelskiego Partnerstwa Publiczno-Społecznego.

### **3.2 Odbiorcy**

Odbiorcami Programu są wszystkie podmioty funkcjonujące na lokalnym rynku pracy, w tym głównie:

- osoby bezrobotne, w szczególności do 30 roku życia i powyżej 50 roku życia, długotrwale bezrobotne,
- pracodawcy,
- organizacje pracodawców,
- instytucje rynku pracy,
- jednostki pomocy społecznej,
- placówki oświatowe,
- inne jednostki samorządu terytorialnego,
- Ochotnicze Hufce Pracy,
- organizacje pozarządowe.

### **3.3 Realizatorzy**

Program realizowany jest przez Miejski Urząd Pracy w Lublinie we współpracy z podmiotami i partnerami lokalnymi, tj:

- pracodawcami,
- organizacjami pracodawców,
- instytucjami szkoleniowymi,
- agencjami zatrudnienia,
- Miejskim Ośrodkiem Pomocy Rodzinie w Lublinie,
- jednostkami samorządu terytorialnego,
- placówkami oświatowymi,
- OHP,
- organizacjami pozarządowymi.

### **3.4 Źródła finansowania**

Zadania zawarte w Programie Promocji Zatrudnienia i Aktywizacji Rynku Pracy miasta Lublin na lata 2014 – 2020 będą finansowane z następujących źródeł:

1. Fundusz Pracy,
2. Państwowy Fundusz Rehabilitacji Osób Niepełnosprawnych,

3. środki jednostek samorządu terytorialnego,
4. środki Unii Europejskiej np. Europejski Fundusz Społeczny,
5. środki pracodawców.

## **IV. MONITORING WDRAŻANIA PROGRAMU PROMOCJI ZATRUDNIENIA I AKTYWIZACJI RYNKU PRACY MIASTA LUBLIN 2014 - 2020**

Nadzór nad realizacją Programu Promocji Zatrudnienia i Aktywizacji Rynku Pracy miasta Lublin 2014 – 2020 powierza się Dyrektorowi Miejskiego Urzędu Pracy w Lublinie

Program Promocji Zatrudnienia i Aktywizacji Rynku Pracy miasta Lublin 2014 – 2020 monitorowany będzie przez cały okres jego realizacji w okresach rocznych na podstawie dostępnych danych statystycznych i przyjętych mierników. Dla zapewnienia rzetelnej informacji o stopniu zaawansowania realizacji Programu, Miejski Urząd Pracy w Lublinie będzie sporządzał sprawozdania z realizacji, po zakończeniu każdego roku kalendarzowego w terminie do ostatniego dnia lutego.

Ocena uzyskiwanych efektów będzie podstawą m.in. do opracowania rocznych planów działania Miejskiego Urzędu Pracy w Lublinie oraz partnerów rynku pracy.

Sprawozdanie końcowe zostanie sporządzone po zakończeniu programu w terminie do 31 marca 2021r. Za sporządzanie sprawozdań odpowiedzialny będzie Miejski Urząd Pracy w Lublinie.

Poniżej w tabeli wskazano monitoring dla poszczególnych celów strategicznych.

**Tabela 1. Monitoring realizacji poszczególnych celów strategicznych.**

Cele strategiczne	Cele operacyjne	Działania	Mierniki	Podmioty realizujące i współpracujące	Monitorowanie	Sposób weryfikacji		
<b>I.</b> Zapewnienie pomocy osobom bezrobotnym i poszukującym pracy w uzyskaniu odpowiedniego zatrudnienia oraz pracodawcom w znalezieniu odpowiednich pracowników.	<b>1.1.</b> Promowanie i świadczenie poradnictwa zawodowego i informacji zawodowej.	<b>1.1.1.</b> Prowadzenie rozmów wstępnych i porad indywidualnych w zakresie pomocy klientom w planowaniu dalszej ścieżki zawodowej.	- liczba osób objętych poradnictwem indywidualnym (rozmowy wstępne, porady indywidualne), - liczba przeprowadzonych badań testowych,	- Miejski Urząd Pracy w Lublinie - agencje zatrudnienia - OHP	Raz do roku, po upływie roku kalendarzowego	Informacje i dane statystyczne		
		<b>1.1.2.</b> Organizowanie i realizacja porad grupowych z zakresu przedsiębiorczości.	- liczba osób objętych poradnictwem grupowym,	- Miejski Urząd Pracy w Lublinie - agencje zatrudnienia - OHP				
		<b>1.1.3.</b> Udzielanie informacji zawodowej w formie indywidualnej i grupowej (zgodnie z oczekiwaniami klientów).	- liczba ogółem osób korzystających z informacji zawodowej,	- Miejski Urząd Pracy w Lublinie - agencje zatrudnienia - OHP				
		<b>1.1.4.</b> Upowszechnianie usług poradnictwa zawodowego wśród mieszkańców Lublina.	- liczba udzielonych porad zawodowych,	- Miejski Urząd Pracy w Lublinie - agencje zatrudnienia - OHP				
		<b>1.1.5.</b> Udzielanie pomocy pracodawcom w doborze kandydatów do pracy oraz rozwoju zawodowym pracodawcy lub/i jego pracowników.	- liczba kandydatów kierowanych do potencjalnych pracodawców,					
	<b>1.2.</b> Zapewnienie odpowiedniej jakości realizacji ofert pracy.	<b>1.2.1.</b> Rozpoznawanie, badanie aktualnych potrzeb oraz oczekiwań pracodawców, przyjmowanie i upowszechnianie krajowej oferty pracy.	- liczba targów pracy i wystawców, - liczba targów pracy innych instytucji, w których uczestniczyli przedstawiciele MUP w Lublinie,	- Miejski Urząd Pracy w Lublinie - pracodawcy - organizacje pracodawców - agencje zatrudnienia			Raz do roku, po upływie roku kalendarzowego	Informacje i dane statystyczne
		<b>1.2.2.</b> Stosowanie różnych form i technik realizacji ofert pracy (np. poprzez podejmowanie i utrzymywanie kontaktów z pracodawcą krajowym giełdy i targi pracy).	- liczba zorganizowanych giełd pracy,	- Miejski Urząd Pracy w Lublinie - pracodawcy - organizacje pracodawców - agencje zatrudnienia				



		<b>1.2.3.</b> Oferowanie pracy osobom bezrobotnym i poszukującym pracy.	- liczba wolnych miejsc pracy zgłoszonych do MUP w Lublinie, - liczba miejsc aktywizacji zawodowej,	- Miejski Urząd Pracy w Lublinie - pracodawcy - organizacje pracodawców - agencje zatrudnienia		
		<b>1.2.4.</b> Uaktualnianie bazy danych o osobach bezrobotnych w celu posiadania bieżących informacji niezbędnych do realizacji ofert pracy.	- liczba wyrejestrowanych osób z tytułu podjęcia pracy,	- Miejski Urząd Pracy w Lublinie		
1.3. Wsparcie osób bezrobotnych i poszukujących pracy w rozwoju zawodowym.	<b>1.3.1.</b> Promowanie kształcenia ustawicznego.	- liczba złożonych wniosków o skierowanie na szkolenie, - liczba osób korzystających ze stypendium na kontynuowanie nauki,	- Miejski Urząd Pracy w Lublinie - instytucje szkoleniowe - placówki oświatowe - OHP	Raz do roku, po upływie roku kalendarzowego	Informacje i dane statystyczne	
	<b>1.3.2.</b> Prognozowanie potrzeb i ustalanie kierunków szkoleń w oparciu o analizę sytuacji na rynku pracy oraz diagnozowanie aktualnych potrzeb szkoleniowych osób bezrobotnych i innych uprawnionych.	- liczba zrealizowanych obszarów szkoleń, - liczba uczestników zajęć aktywizacyjnych,	- Miejski Urząd Pracy w Lublinie - instytucje szkoleniowe - placówki oświatowe - OHP			
	<b>1.3.3.</b> Organizowanie szkoleń i kierowanie osób uprawnionych na szkolenia.	- liczba uczestników szkoleń,	- Miejski Urząd Pracy w Lublinie - instytucje szkoleniowe - OHP			
1.4. Dostosowanie jakości usług świadczonych bezrobotnym stosownie do potrzeb rynku pracy.	<b>1.4.1.</b> Dostosowanie organizacji pracy do bieżących nowelizacji przepisów w obszarze rynku pracy.	- liczba dokonanych zmian w strukturach Urzędu,	- Miejski Urząd Pracy w Lublinie	Raz do roku, po upływie roku kalendarzowego	Informacje i dane statystyczne	
	<b>1.4.2.</b> Wdrażanie innowacyjnych metod i technik pracy w celu zapewnienia przejrzystości i jakości świadczonej usługi.	- liczba wizyt marketingowych u pracodawców, - liczba osób, którym przygotowano Indywidualne Plany Działania,	- Miejski Urząd Pracy w Lublinie			
	<b>1.4.3.</b> Wypracowanie własnych zasad postępowania na podstawie dotychczasowych doświadczeń.	- liczba dokonanych zmian w strukturach Urzędu,	- Miejski Urząd Pracy w Lublinie			

		<b>1.4.4.</b> Doskonalenie zawodowe pracowników MUP w Lublinie.	- liczba przeszkolonych pracowników MUP w Lublinie,	- Miejski Urząd Pracy w Lublinie		
<b>1.5.</b> Optymalizacja wykorzystania usług i instrumentów rynku pracy w aktywizacji zawodowej.	<b>1.5.1.</b> Dążenie do zapewnienia zatrudnienia bezrobotnych przez pracodawców po okresie wsparcia ze środków publicznych.	- liczba osób bezrobotnych zatrudnionych po okresie subsydiowania, - wartość wskaźnika efektywności po zakończeniu uczestnictwa w usłudze/ instrumencie rynku, - stopa bezrobocia,	- Miejski Urząd Pracy w Lublinie - pracodawcy - organizacje pracodawców	Raz do roku, po upływie roku kalendarzowego	Informacje i dane statystyczne	
	<b>1.5.2.</b> Elastyczne stosowanie usług i instrumentów rynku pracy z uwzględnieniem wyników segmentacji bazy osób bezrobotnych.	- liczba osób bezrobotnych objęta usługami i instrumentami rynku pracy,	- Miejski Urząd Pracy w Lublinie			
	<b>1.5.3.</b> Badanie efektywności po zakończeniu form wspierających zatrudnienie.	- wartość wskaźnika efektywności po zakończeniu uczestnictwa w usłudze/ instrumencie rynku, - stopa bezrobocia,	- Miejski Urząd Pracy w Lublinie			
<b>1.6.</b> Projekty i programy adresowane do osób bezrobotnych i poszukujących pracy oraz pracodawców.	<b>1.6.1.</b> Realizacja programów specjalnych i pilotażowych.	- liczba programów specjalnych realizowanych na rzecz osób bezrobotnych, - liczba programów pilotażowych realizowanych na rzecz osób bezrobotnych, - liczba osób bezrobotnych i innych uprawnionych objętych programami,	- Miejski Urząd Pracy w Lublinie	Raz do roku, po upływie roku kalendarzowego	Informacje i dane statystyczne	
	<b>1.6.2.</b> Realizacja programów finansowanych z krajowych środków publicznych.	- liczba programów realizowanych na rzecz osób bezrobotnych, - liczba osób bezrobotnych i innych uprawnionych objętych programami,	- Miejski Urząd Pracy w Lublinie			
	<b>1.6.3.</b> Tworzenie i realizacja projektów własnych finansowanych ze środków Unii Europejskiej.	- liczba projektów własnych realizowanych na rzecz osób bezrobotnych, - liczba osób bezrobotnych i innych uprawnionych objętych projektami,	- Miejski Urząd Pracy w Lublinie			

		<p><b>1.6.4.</b> Tworzenie i realizacja projektów partnerskich finansowanych ze środków Unii Europejskiej.</p>	<ul style="list-style-type: none"> <li>- liczba projektów realizowanych na rzecz osób bezrobotnych, w których MUP w Lublinie występuje jako partner,</li> <li>- liczba osób bezrobotnych i innych uprawnionych objętych projektami,</li> </ul>	<ul style="list-style-type: none"> <li>- Miejski Urząd Pracy w Lublinie</li> <li>- pracodawcy</li> <li>- organizacje pracodawców</li> <li>- agencje zatrudnienia</li> <li>- instytucje szkoleniowe</li> <li>- placówki oświatowe</li> <li>- jednostki samorządu terytorialnego</li> <li>- organizacje pozarządowe</li> <li>- Miejski Ośrodek Pomocy Rodzinie w Lublinie</li> </ul>		
		<p><b>1.6.5.</b> Przystąpienie do realizacji projektów partnerskich finansowanych ze środków Unii Europejskiej.</p>	<ul style="list-style-type: none"> <li>- liczba projektów realizowanych na rzecz osób bezrobotnych, w których MUP w Lublinie występuje jako partner,</li> <li>- liczba osób bezrobotnych i innych uprawnionych objętych projektami,</li> </ul>	<ul style="list-style-type: none"> <li>- Miejski Urząd Pracy w Lublinie</li> <li>- pracodawcy</li> <li>- organizacje pracodawców</li> <li>- agencje zatrudnienia</li> <li>- instytucje szkoleniowe</li> <li>- placówki oświatowe</li> <li>- jednostki samorządu terytorialnego</li> <li>- organizacje pozarządowe</li> <li>- Miejski Ośrodek Pomocy Rodzinie w Lublinie</li> </ul>		
<p><b>II.</b> Aktywizacja osób znajdujących się w szczególnej sytuacji na rynku pracy.</p>	<p><b>2.1.</b> Identyfikowanie potrzeb klientów Miejskiego Urzędu Pracy w Lublinie.</p>	<p><b>2.1.1.</b> Systematyczne diagnozowanie potrzeb klientów i segmentowanie bazy informacji o klientach.</p>	<ul style="list-style-type: none"> <li>- liczba osób z diagnozą problemu zawodowego skierowanych do doradcy zawodowego,</li> </ul>	<ul style="list-style-type: none"> <li>- Miejski Urząd Pracy w Lublinie</li> </ul>	<p>Raz do roku, po upływie roku kalendarzowego</p>	<p>Informacje i dane statystyczne</p>
		<p><b>2.1.2.</b> Sporządzanie analiz pod potrzeby projektów i programów.</p>	<ul style="list-style-type: none"> <li>- liczba sporządzonych analiz pod potrzeby projektów i programów,</li> </ul>	<ul style="list-style-type: none"> <li>Miejski Urząd Pracy w Lublinie</li> </ul>		
		<p><b>2.1.3.</b> Dokonywanie analiz dotyczących struktury zarejestrowanych klientów Urzędu.</p>	<ul style="list-style-type: none"> <li>- napływ do ewidencji osób w szczególnej sytuacji na rynku pracy,</li> </ul>	<ul style="list-style-type: none"> <li>- Miejski Urząd Pracy w Lublinie</li> </ul>		
		<p><b>2.1.4.</b> Dopasowywanie usług i instrumentów rynku pracy do potrzeb klientów.</p>	<ul style="list-style-type: none"> <li>- wskaźnik udziału osób w szczególnej sytuacji w liczbie bezrobotnych ogółem,</li> </ul>	<ul style="list-style-type: none"> <li>- Miejski Urząd Pracy w Lublinie</li> </ul>		

	<b>2.2.</b> Wsparcie osób w szczególnej sytuacji na rynku pracy w aktywizacji zawodowej.	<b>2.2.1.</b> Stosowanie zintegrowanych form aktywizacji zawodowej.	- liczba osób w szczególnej sytuacji objęta poszczególnymi usługami i instrumentami rynku pracy,	- Miejski Urząd Pracy w Lublinie - Miejski Ośrodek Pomocy Rodzinie w Lublinie - OHP - agencje zatrudnienia	Raz do roku, po upływie roku kalendarzowego	Informacje i dane statystyczne
		<b>2.2.2.</b> Stały monitoring sytuacji i problemów osób w szczególnej sytuacji na rynku pracy.	- wskaźnik udziału osób w szczególnej sytuacji w realizowanych projektach na rzecz osób bezrobotnych,	- Miejski Urząd Pracy w Lublinie - Miejski Ośrodek Pomocy Rodzinie w Lublinie - OHP - agencje zatrudnienia		
		<b>2.2.3.</b> Tworzenie i realizacja projektów i programów pod potrzeby osób znajdujących się w szczególnej sytuacji na rynku pracy.	- liczba projektów własnych, - liczba projektów partnerskich, - liczba osób bezrobotnych znajdujących się w szczególnej sytuacji na rynku pracy wyrejestrowanych z tytułu podjęcia zatrudnienia,	- Miejski Urząd Pracy w Lublinie - Miejski Ośrodek Pomocy Rodzinie w Lublinie - OHP - agencje zatrudnienia - organizacje pozarządowe - pracodawcy - organizacje pracodawców		
		<b>2.2.4.</b> Stosowanie metod i instrumentów z uwzględnieniem ekonomii społecznej i partnerstwa lokalnego.	- liczba przedsięwzięć zakładających stosowanie metod i instrumentów z uwzględnieniem ekonomii społecznej i partnerstwa lokalnego.	- Miejski Urząd Pracy w Lublinie - Miejski Ośrodek Pomocy Rodzinie w Lublinie - OHP - agencje zatrudnienia - organizacje pozarządowe - pracodawcy - organizacje pracodawców		
	<b>2.3.</b> Integracja społeczna i przeciwdziałanie wykluczeniu społecznemu.	<b>2.3.1.</b> Prowadzenie działań aktywizacyjnych w odniesieniu do osób bezrobotnych będących klientami pomocy społecznej.	- liczba organizatorów prac społecznie użytecznych, - kwota wydatku na organizację prac społecznie użytecznych, - liczba osób po zakończeniu realizacji kontraktu socjalnego, - kwota wydatku Funduszu Pracy przeznaczona na świadczenia integracyjne, - liczba pracodawców organizujących zatrudnienie wspierane,	- Miejski Urząd Pracy w Lublinie - Miejski Ośrodek Pomocy Rodzinie w Lublinie	Raz do roku, po upływie roku kalendarzowego	Informacje i dane statystyczne

		<p><b>2.3.2.</b> Prowadzenie działań aktywizacyjnych ograniczających liczebność grup zagrożonych wykluczeniem społecznym.</p>	- liczba osób bezrobotnych objęta usługami i instrumentami rynku pracy,	- Miejski Urząd Pracy w Lublinie		
		<p><b>2.3.3.</b> Stosowanie metod i instrumentów z uwzględnieniem ekonomii społecznej i partnerstwa lokalnego.</p>	- liczba przedsięwzięć, w których uczestniczył MUP w Lublinie na rzecz ekonomii społecznej i partnerstwa lokalnego,	- Miejski Urząd Pracy w Lublinie - Miejski Ośrodek Pomocy Rodzinie w Lublinie - OHP - agencje zatrudnienia - organizacje pozarządowe - pracodawcy - organizacje pracodawców - jednostki samorządu terytorialnego		
		<p><b>2.3.4.</b> Stała współpraca z Centrum Integracji Społecznej.</p>	- liczba przedsięwzięć, w których uczestniczył MUP w Lublinie we współpracy z Centrum Integracji Społecznej,	- Miejski Urząd Pracy w Lublinie		
		<p><b>2.3.5.</b> Współpraca z Lubelskim Partnerstwem na Rzecz Rozwoju Ekonomii Społecznej.</p>	- liczba przedsięwzięć, w których uczestniczył MUP w Lublinie na rzecz ekonomii społecznej,	- Miejski Urząd Pracy w Lublinie - Miejski Ośrodek Pomocy Rodzinie w Lublinie - OHP - agencje zatrudnienia - organizacje pozarządowe - pracodawcy - organizacje pracodawców - jednostki samorządu terytorialnego		
<b>III.</b> Promocja i wsparcie rozwoju przedsiębiorczości.	<b>3.1.</b> Promocja tworzenia miejsc pracy lub samozatrudnienia.	<p><b>3.1.1.</b> Podejmowanie działań informacyjno promocyjnych dotyczących przedsiębiorczości.</p>	- liczba projektów i inicjatyw promujących przedsiębiorczość, w których zaangażowany jest MUP w Lublinie,	- Miejski Urząd Pracy w Lublinie - pracodawcy - organizacje pracodawców - instytucje szkoleniowe	Raz do roku, po upływie roku kalendarzowego	Informacje i dane statystyczne
		<p><b>3.1.2.</b> Współpraca z jednostkami Urzędu Miasta działającymi na rzecz rozwoju przedsiębiorczości w Lublinie.</p>	- liczba przedsięwzięć na rzecz rozwoju przedsiębiorczości,	- Miejski Urząd Pracy w Lublinie - jednostki samorządu terytorialnego		

		<b>3.1.3.</b> Udział w inicjatywach i projektach promujących przedsiębiorczość.	- liczba projektów innych organizacji promowanych na stronie internetowej MUP w Lublinie lub tablicach ogłoszeń,	- Miejski Urząd Pracy w Lublinie - pracodawcy - organizacje pracodawców - instytucje szkoleniowe - jednostki samorządu terytorialnego		
		<b>3.1.4.</b> Upowszechnianie wśród pracodawców informacji na temat możliwości uzyskania doradczego i finansowego wsparcia w tworzeniu miejsc pracy.	- liczba zrealizowanych przedsięwzięć z zakresu upowszechnienia informacji,	- Miejski Urząd Pracy w Lublinie - pracodawcy - organizacje pracodawców		
		<b>3.1.5.</b> Współpraca z innymi instytucjami i organizacjami świadczącymi wsparcie doradcze i finansowe dla osób podejmujących działalność gospodarczą i przedsiębiorców.	- liczba projektów i inicjatyw promujących przedsiębiorczość, w których zaangażowany jest MUP w Lublinie,	- Miejski Urząd Pracy w Lublinie - organizacje pracodawców - organizacje pozarządowe		
	<b>3.2.</b> Wsparcie pracodawców, przedsiębiorców w zatrudnianiu i tworzeniu miejsc pracy dla osób bezrobotnych.	<b>3.2.1.</b> Przygotowanie i rozpowszechnianie informacji dot. możliwości refundacji kosztów zatrudnienia osób bezrobotnych.	- liczba pracodawców współpracujących z MUP w Lublinie, - liczba utworzonych miejsc pracy subsydiowanej,	- Miejski Urząd Pracy w Lublinie - pracodawcy	Raz do roku, po upływie roku kalendarzowego	Informacje i dane statystyczne
<b>3.2.2.</b> Realizacja instrumentów rynku pracy wspierających pracodawców.		- liczba pracodawców korzystających z instrumentów rynku pracy,	- Miejski Urząd Pracy w Lublinie - pracodawcy			
<b>3.2.3.</b> Badanie trwałości zatrudnienia po okresie wsparcia środkami publicznymi.		- wskaźnik zatrudnienia po okresie wsparcia ze środków publicznych,	- Miejski Urząd Pracy w Lublinie			
<b>3.2.4.</b> Pozyskiwanie nowych przedsiębiorców do współpracy.		- liczba nowych pracodawców pozyskanych do współpracy,	- Miejski Urząd Pracy w Lublinie - pracodawcy			
<b>3.2.6.</b> Współpraca z jednostkami Urzędu Miasta działającymi na rzecz rozwoju przedsiębiorczości w Lublinie.		- liczba zrealizowanych przedsięwzięć z jednostkami Urzędu Miasta ,	- Miejski Urząd Pracy w Lublinie - jednostki samorządu terytorialnego			
<b>3.3.</b> Wsparanie osób bezrobotnych i innych uprawnionych	<b>3.3.1.</b> Świadczenie poradnictwa zawodowego z ukierunkowaniem na przedsiębiorczość.	- liczba osób szkolonych pod potrzeby działalności gospodarczej,	- Miejski Urząd Pracy w Lublinie - agencje zatrudnienia - instytucje szkoleniowe	Raz do roku, po upływie roku kalendarzowego	Informacje i dane statystyczne	

	w podejmowaniu działalności gospodarczej.	<p><b>3.3.2.</b> Diagnozowanie potrzeby szkoleniowej pod działalność gospodarczą.</p> <p><b>3.3.3.</b> Udzielanie środków na podejmowanie działalności gospodarczej.</p>	- liczba osób bezrobotnych i innych uprawnionych, którzy otrzymali środki na działalność gospodarczą (Fundusz Pracy, Europejski Fundusz Społeczny, Państwowy Fundusz Rehabilitacji Osób Niepełnosprawnych),	- Miejski Urząd Pracy w Lublinie - organizacje pozarządowe		
		<b>3.3.4.</b> Współpraca z innymi organizacjami wspierającymi mikroprzedsiębiorców.	- liczba projektów i programów wspierających w utworzeniu działalności gospodarczej.	- Miejski Urząd Pracy w Lublinie - instytucje szkoleniowe - organizacje pracodawców - jednostki samorządu terytorialnego - organizacje pozarządowe		
<b>IV.</b> Partnerstwo i współpraca na lokalnym rynku pracy	<b>4.1.</b> Współpraca i partnerstwo w obszarze rynku pracy.	<b>4.1.1.</b> Współpraca z partnerami lokalnymi w zakresie tworzenia i realizacji projektów/programów dotyczących rynku pracy.	- liczba podpisanych porozumień o wzajemnej współpracy,	- Miejski Urząd Pracy w Lublinie - pracodawcy - organizacje pracodawców - instytucje szkoleniowe - jednostki samorządu terytorialnego - Miejski Ośrodek Pomocy Rodzinie w Lublinie - placówki oświatowe - OHP - organizacje pozarządowe	Raz do roku, po upływie roku kalendarzowego	Informacje i dane statystyczne
		<b>4.1.2.</b> Wymiana informacji o rynku pracy oraz usługach świadczonych przez lokalnych partnerów rynku pracy.	- liczba projektów, w których MUP w Lublinie występuje w roli partnera,	- Miejski Urząd Pracy w Lublinie - pracodawcy - organizacje pracodawców - instytucje szkoleniowe - jednostki samorządu terytorialnego - Miejski Ośrodek Pomocy Rodzinie w Lublinie - OHP - organizacje pozarządowe		

		<p><b>4.1.3.</b> Kontynuacja działań Klubu Pracodawców.</p>	<ul style="list-style-type: none"> <li>- liczba członków Klubu Pracodawców,</li> <li>-liczba spotkań Klubu Pracodawców,</li> </ul>	<ul style="list-style-type: none"> <li>- Miejski Urząd Pracy w Lublinie</li> <li>- pracodawcy</li> <li>- organizacje pracodawców</li> <li>- instytucje szkoleniowe</li> <li>- jednostki samorządu terytorialnego</li> <li>- OHP</li> <li>- organizacje pozarządowe</li> </ul>		
		<p><b>4.1.4.</b> Kontynuacja działań Lubelskiego Partnerstwa Publiczno-Społecznego.</p> <p><b>4.1.5.</b> Współpraca z regionalnymi partnerami rynku pracy.</p>	<ul style="list-style-type: none"> <li>- liczba członków Lubelskiego Partnerstwa Publiczno-Społecznego,</li> <li>- liczba spotkań Lubelskiego Partnerstwa Publiczno-Społecznego.</li> </ul>	<ul style="list-style-type: none"> <li>- Miejski Urząd Pracy w Lublinie</li> <li>- pracodawcy</li> <li>- organizacje pracodawców</li> <li>- instytucje szkoleniowe</li> <li>- jednostki samorządu terytorialnego</li> <li>- OHP</li> <li>- organizacje pozarządowe</li> </ul>		



## V. SPIS WYKRESÓW

Wykres 1. Stopa bezrobocia dla miasta Lublin na tle kraju i województwa – lata 2007-2012.....	5
Wykres 2. Liczba osób bezrobotnych – lata 2007-2012.....	6
Wykres 3. Płynność bezrobocia w mieście Lublin w latach 2007-2012. ....	6
Wykres 4. Osoby bezrobotne według poziomu wykształcenia w latach 2007-2012. ....	7
Wykres 5. Osoby bezrobotne według wieku w latach 2007-2012. ....	8
Wykres 6. Osoby bezrobotne według stażu pracy w latach 2007-2012. ....	8
Wykres 7. Osoby bezrobotne według czasu pozostawania bez pracy w latach 2007-2012. ....	9
Wykres 8. Osoby bezrobotne będące w szczególnej sytuacji na rynku pracy – lata 2007-2012. ....	10

## VI. SPIS TABEL

Tabela 1. Monitoring realizacji poszczególnych celów strategicznych. ....	23
---	----