

ARTECH

PRACOWNIA PROJEKTOWO BADAWCZA, LUBLIN UL. A.STRUGA 7, TEL.6611001871

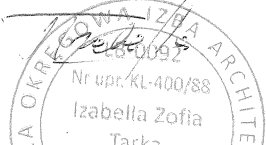
TECHNOLOGIA

ZMIANA SOSOBU UŻYTKOWANIA I PRZEBUDOWA CZĘŚCI
POMIESZCZEŃ PUBLICZNEJ SZKOŁY PODSTAWOWEJ NA
PUBLICZNE PRZEDSZKOLE OGÓLNODOSTĘPNE WRAZ Z
PRZEBUDOWĄ INSTALACJI WEWNĘTRZNYCH (wod-kan, c.o.,
wentylacja, instalacje elektryczne, teletechniczne)

ADRES OBIEKTU: SZKOŁA PODSTAWOWA NR 1, LUBLIN, UL.KUNICKIEGO 116
NR EW.DZ. 2/2, OBRĘB DZIESIĄTA II, NR OBRĘBU 9, JEDNOSTKA EW. M.LUBLIN.

INWESTOR : GMINA LUBLIN, PLAC KRÓLA WŁADYSŁAWA ŁOKIETKA NR 1 W LUBLINIE

ZESPÓŁ PROJEKTOWY I SPRAWDZAJĄCY:

SPECJALNOŚĆ	PROJEKTANT/NR UPAWNIENI/PODPIS	DATA OPRACOWANIA	PODPIS
TECHNOLOGIA	mgr inż. arch. Izabella Tarka Upr. bud. KL 400/88	Kwiecień 2018	

ZAWARTOŚĆ OPRACOWANIA:

1. strona tytułowa
2. Decyzja z dnia 17.04.2018
3. Opis technologii
4. A-T1 Sytuacja technologia, skala 1:500
5. A-T2 Rzut parteru technologia, skala 1:100

Lublin, kwiecień 2018r.

OPINIA

W SPRAWIE SPEŁNIENIA WYMAGAŃ HIGIENICZNO-ZDROWOTNYCH W DOKUMENTACJI PROJEKTOWEJ

Na podstawie:

- art. 3 pkt 2 lit. a ustawy z dnia 14 marca 1985 r. o Państwowej Inspekcji Sanitarnej (Dz. U. z 2017 r. poz. 1261 ze zm.),
- art. 32 ust. 1 pkt 2 ustawy z dnia 7 lipca 1994 r. Prawo budowlane (Dz. U. z 2017 r. poz. 1332 ze zm.)

Państwowy Powiatowy Inspektor Sanitarny w Lublinie

po rozpatrzeniu wniosku Strony znak: IR-IKR.7011.4.2018 z dnia 24.04.2018 r. o uzgodnienie dokumentacji projektowej (projekt technologiczny) obiektu pod nazwą:

zmiana sposobu użytkowania i przebudowa części pomieszczeń publicznej szkoły podstawowej na publiczne przedszkole ogólnodostępne wraz z przebudową instalacji wewnętrznych

adres: budynek Szkoły Podstawowej nr 1 w Lublinie przy ul. Kunickiego 116 (działka nr ewid. 2/2, obręb Dziesiąta II, obręb nr 9)

Autor: mgr inż. arch. Izabella Tarka - ARTECH PRACOWNIA PROJEKTOWO-BADAWCZA, 20-709 Lublin ul. Andrzeja Struga 7

Inwestor: Gmina Lublin, Wydział Inwestycji i Remontów, 20-117 Lublin ul. Podwale 3a

uzgadnia przedmiotową dokumentację projektową pod względem wymagań higieniczno-zdrowotnych bez uwag.

UZASADNIENIE

Przedłożona do uzgodnienia dokumentacja projektowa stanowi projekt technologiczny publicznego przedszkola ogólnodostępnego 2-oddziałowego, które ma być zrealizowane w budynku funkcjonującej Szkoły Podstawowej nr 1 w Lublinie przy ul. Kunickiego 116.

Po zapoznaniu się z przedmiotową dokumentacją projektową Państwowy Powiatowy Inspektor Sanitarny w Lublinie stwierdził m. in.:

Dla projektowanego przedszkola Lubelski Państwowy Wojewódzki Inspektor Sanitarny w Lublinie wydał decyzję znak: DNS-NZ.7840.I.38.2017.AS z dnia 17.04.2018 r. o wyrażeniu zgody „na obniżenie wysokości w pomieszczeniach na pobyt ludzi do nie mniej niż 2,5 m w świetle w przebudowywanym budynku szkoły Podstawowej nr 1 na oddziały przedszkolne zlokalizowanym przy ul. Wiesława Kunickiego w Lublinie pod warunkiem zapewnienia w nich wentylacji mechanicznej nawiewno-wywiewnej zgodnie z Polską Normą.”

Przedszkole ma być zlokalizowane w wydzielonej, skrajnej części rozpatrywanego budynku, na poziomie parteru, przy czym poziom posadzek poszczególnych pomieszczeń został zaprojektowany jako:

- sale zajęć dla przedszkolaków – od 0,02 m do 0,06 m ponad poziomem przyległego terenu,
 - szatnia dla dzieci, zaplecze kuchenne, pomieszczenie socjalne – od 0,00 m do 0,12 m ponad poziomem przyległego terenu,
 - pozostałe pomieszczenia – od 0,06 m do 0,37 m poniżej poziomu przyległego terenu,
- a różnice poziomów posadzek pomiędzy poszczególnymi pomieszczeniami mają być zniwelowane schodami wewnętrznymi wyposażonymi w obustronne poręcze przyściennie.

Przedszkole ma posiadać 2 wejścia z zewnątrz, połączenie wewnętrzne z pozostałą częścią budynku i pomieszczeniem gospodarczym nie objętym zakresem projektu.

W skład przedszkola mają wchodzić następujące pomieszczenia i urządzenia sanitarne:

- komunikacja – przedsionek, korytarz,
- szatnia dla dzieci,
- ustęp ogólnodostępny przeznaczony m. in. dla osób niepełnosprawnych – przedsionek z umywalką, kabina z miską ustępową i umywalką,
- ustęp dla dzieci – pomieszczenie z 2 umywalkami typu junior zamontowanymi na wysokości dostosowanej do wzrostu dzieci i 2 kabinami z miskami ustępowymi typu junior,
- łazienka dla dzieci - pomieszczenie z 2 umywalkami typu junior zamontowanymi na wysokości dostosowanej do wzrostu dzieci, brodzikiem natrysku i 2 kabinami z miskami ustępowymi typu junior,
- pomieszczenie wodomierza,
- pomieszczenie porządkowe ze zlewem gospodarczym,
- zaplecze kuchenne (catering) – korytarz z aneksem porządkowym ze zlewem gospodarczym, rozdzielnia posiłków gotowych z umywalką i zlewem 1-komorowym oraz zmywalnya naczyń stołowych z umywalką, zlewem 1-komorowym i zmywarką z funkcją wyparzania,
- sala zajęć o powierzchni 52,52 m² dla 20 dzieci z komunikacją wewnętrzną o powierzchni 7,25 m²,
- sala zajęć o powierzchni 61,06 m² dla 23 dzieci z komunikacją wewnętrzną o powierzchni 3,30 m².

Wyposażenie pomieszczeń dla dzieci ma posiadać stosowne atesty i certyfikaty.

W pomieszczeniach przeznaczonych na pobyt ludzi, części korytarza i szatni dla dzieci przewidziano oświetlenie naturalne poprzez okna w ścianach zewnętrznych, które mają posiadać 50% powierzchni otwieralnej.

Pomieszczenia mają być wykończone w sposób umożliwiający utrzymanie czystości, w szczególności w pomieszczeniach higieniczno-sanitarnych i zaplecza kuchennego przewidziano powłoki ścienne z glazury do wysokości 2,05 m, pełne sufity i posadzki z terakoty lub gresu.

Przedszkole ma być wyposażone w następujące kryte instalacje:

- wodociągową wody zimnej pitnej i do celów przeciwpożarowych, zasilaną z sieci wodociągowej miejskiej;
- wodociągową wody ciepłej, przygotowywanej w elektrycznym zasobniku wody;
- wodociągową wody ciepłej zmieszanej zapewniającej bezpieczną temperaturę wody, niestwarzającą ryzyka poparzenia dzieci (do umywalk i natrysku dla dzieci ma być doprowadzona ciepła woda o temperaturze 35-40°C);
- kanalizacji sanitarnej z odprowadzeniem ścieków do miejskiej sieci kanalizacji sanitarnej;

- centralnego ogrzewania (w obrębie zaplecza kuchennego zaplanowano grzejniki o konstrukcji łatwej do czyszczenia; temperatury wewnętrzne w pomieszczeniach dostępnych dla dzieci przewidziano jako minimum 20°C; na grzejnikach w pomieszczeniach na zbiorowy pobyt dzieci mają być zamontowane osłony chroniące przed kontaktem z elementem grzejnym);
 - elektryczną zasilaną z sieci elektroenergetycznej miejskiej;
 - wentylacyjną, w tym wentylacji mechanicznej nawiewno-wywiewnej w salach zajęć dla dzieci;
- dla których wskazano podstawowe wytyczne do opracowania projektów branżowych.

Mając na uwadze opisany stan faktyczny, Państwowy Powiatowy Inspektor Sanitarny w Lublinie uznał, że analizowana dokumentacja projektowa zawiera rozwiązania techniczne zgodne z rozporządzeniem Ministra Infrastruktury z dnia 12 kwietnia 2002 r. w sprawie warunków technicznych, jakim powinny odpowiadać budynki i ich usytuowanie (Dz. U. z 2015 r. poz. 1422 ze zm.) i rozporządzeniem Ministra Edukacji Narodowej z dnia 28 sierpnia 2017 r. w sprawie rodzajów innych form wychowania przedszkolnego, warunków tworzenia i organizowania tych form oraz sposobu ich działania (Dz. U. z 2017 r. poz. 1657 ze zm.) - stąd stwierdził jak w sentencji.

Uwaga:

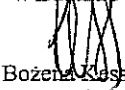
Projekty branżowe obiektu (architektura, instalacje wod. – kan., ogrzewania, wentylacji) muszą uwzględniać wytyczne zawarte w rozpatrywanym projekcie technologicznym i obowiązujących przepisach w tym zakresie, w szczególności w rozporządzeniu Ministra Infrastruktury z dnia 12 kwietnia 2002 r. w sprawie warunków technicznych, jakim powinny odpowiadać budynki i ich usytuowanie (Dz. U. z 2015 r. poz. 1422 ze zm.) i rozporządzeniu (WE) nr 852/2004 Parlamentu Europejskiego i Rady z dnia 29 kwietnia 2004 r. w sprawie higieny środków spożywczych, a Państwowy Powiatowy Inspektor Sanitarny w Lublinie może uzgodnić te projekty w zakresie higieniczno-zdrowotnym.

zał. 5 egz. dokumentacji projektowej

Niniejsza opinia jest ważna łącznie z planszą rysunkową uzgadnianej dokumentacji, na której znajduje się klauzula stwierdzająca uzgodnienie dokumentacji przez Państwowego Powiatowego Inspektora Sanitarnego w Lublinie.

Państwowy Powiatowy Inspektor Sanitarny

w Lublinie


Bożena Koss

Otrzymują:

1. Adresat

2. aa.

OPIS TECHNOLOGII

1. PRZEDMIOT INWESTYCJI

Przedmiot inwestycji obejmuje ZMIANA SOSOBU UŻYTKOWANIA I PRZEBUDOWA CZĘŚCI POMIESZCZEŃ PUBLICZNEJ SZKOŁY PODSTAWOWEJ NA PUBLICZNE PRZEDSZKOLE OGÓLNODOSTĘPNE WRAZ Z PRZEBUDOWĄ I INFRASTRUKTURY TECHNICZNEJ w zakresie: architektury, konstrukcji, wewnętrznych instalacji sanitarnych: wod - kan, c.o., wentylacji, instalacji elektrycznych, teletechnicznych. Inwestycja obejmuje obniżenie terenu od strony południowo-zachodniej - przy projektowanych salach dla dzieci. Inwestycja zlokalizowana jest w Lublinie, ul. Kunickiego 116, nr ew. dz. 2/2, obręb Dziesiąta II, nr obrębu 9, jednostka ew. m. Lublin,

2. JEDNOSTKA PROJEKTOWA

ARTECH Pracownia Projektowo Badawcza Izabella Tarka,
20-709 Lublin, ul. A. Struga 7, NIP 6611001871

3. INWESTOR

GMINA LUBLIN, PLAC KRÓLA WŁADYSŁAWA ŁOKIETKA 1, 20-109 LUBLIN

4. PODSTAWA OPRACOWANIA

- projekt budowlany termomodernizacji z 2007r.
- rozporządzenie Ministra Edukacji Narodowej z dnia 28.08.2017 r. w spr. rodzajów innych form wychowania przedszkolnego, warunków tworzenia i organizowania tych form oraz sposobu ich działania (Dz. U. z 2017 r. poz. 1657 ze zm.),
- ustawa z dnia 14.12.2016 r. Prawo oświatowe (Dz. U. z 2017 r. poz. 59 ze zm.),
- rozporządzenie Ministra Edukacji Narodowej i Sportu z dnia 31.12.2002r. w sprawie bezpieczeństwa i higieny w publicznych i niepublicznych szkołach i placówkach (Dz. U. z 2003 r. Nr 3 poz. 69 ze zm.),
- Zarządzenie Ministra Oświaty i Wychowania z dnia 25.10.1979 r. w sprawie wprowadzenia wytycznych programowo-funkcjonalnych projektowania obiektów oświaty i wychowania,
- rozporządzenie Ministra Infrastruktury z dnia 12.04.2002 r. w sprawie warunków technicznych, jakim powinny odpowiadać budynki i ich usytuowanie (Dz. U. z 2015 r. poz. 1422 ze zm.),
- rozporządzenie Ministra Pracy i Polityki Socjalnej z dnia 26 września 1997 r. w sprawie ogólnych przepisów bezpieczeństwa i higieny pracy (Dz. U. z 2003 r. Nr 169 poz. 1650 ze zmianami),
- rozporządzenie Ministra Zdrowia z dnia 26 lipca 2016 r. w sprawie grup środków spożywczych przeznaczonych do sprzedaży dzieciom i młodzieży w jednostkach systemu oświaty oraz wymagań, jakie muszą spełniać środki spożywcze stosowane w ramach żywienia zbiorowego dzieci i młodzieży w tych jednostkach (Dz. U. z 2016 r. poz. 1154)
- rozporządzenie Ministra Zdrowia z dnia 16 kwietnia 2004r. w sprawie pobierania i przechowywania próbek żywności przez zakłady żywienia zbiorowego typu zamkniętego (Dz. U. Nr 84/04 poz. 795 ze zm.),
- ustawa z dnia 25.08.2006r. o bezpieczeństwie w żywności (Dz. U. z 2017 r. poz. 149 ze zm.),
- rozporządzenie Parlamenty Europejskiego i Rady z dn. 29.04.2004r. w sprawie higieny środków spożywczych Nr 852 (Dz.U.UE L 139 z 30.04.2004r. ze sprostowaniem)

5. PRZEDMIOT OPRACOWANIA , DANE OGÓLNOINFORMACYJNE

Przedmiotem opracowania jest projekt technologiczny publicznego przedszkola ogólnodostępnego 2-oddziałowego zlokalizowanego w istniejącym budynku publicznej szkoły podstawowej w Lublinie przy ul. Kunickiego 116. Opracowanie dotyczy technologii dla przebudowy i adaptacji istniejących pomieszczeń w poziomie parteru (poziom posadzek sal

zabaw dla dzieci zlokalizowany jest na wysokości +2 do +6 cm względem przyległego terenu, poziom posadzek: szatni, zmywalni, rozdzielni, pomieszczenia socjalnego zlokalizowany jest na wysokości 0 do + 12cm względem przyległego terenu, poziom posadzek sanitariatów zlokalizowany jest poniżej przyległego terenu -6cm do -37cm) na przedszkole w którym będą prowadzone zajęcia dla grupy 43 dzieci w dwóch oddziałach po 20 i 23 dzieci przez cały rok szkolny, z wyjątkiem przerw ustalonych przez organ prowadzący i z wyłączeniem dzieci niepełnosprawnych (publiczne przedszkole ogólnodostępne ma obowiązek przyjąć pod opiekę dziecko niepełnosprawne ze swojego rejonu – wówczas ma obowiązek dostosować warunki lokalowe do potrzeb tego konkretnego dziecka).

W tym celu planuje się wydzielenie następujących pomieszczeń:

- 2 sale zabaw dla dzieci,
- 2 wc dla dzieci, w tym jeden z brodzikiem natrysku,
- szatnia dla dzieci,
- WC ogólnodostępne (dla personelu, dla rodziców lub opiekunów dzieci, dla ewentualnych dzieci niepełnosprawnych)
- pomieszczenie socjalne dla personelu,
- rozdzielnia gotowych posiłków (catering),
- zmywalnia naczyń stołowych,
- pomieszczenie gospodarcze (poza zakresem opracowania),
- biuro kierownika przewidziano w części szkolnej (poza zakresem opracowania).

Opracowanie obejmuje określenie wymagań funkcjonalno - użytkowych, budowlanych i instalacyjnych z uwzględnieniem uwarunkowań sanitarno – higienicznych i ochrony przeciwpożarowej. Opracowanie zawiera część rysunkową i część opisową.

6. WARUNKI TERENOWE

Szkoła podstawowa w której będzie zorganizowane przedszkole zlokalizowana jest w Lublinie przy ul. Kunickiego 116, nr ew. dz. 2/2, obręb Dziesiąta II, nr obrębu 9, jednostka ew. m. Lublin, w południowo-wschodniej części miasta.

Przedszkole lokalizuje się w istniejących pomieszczeniach szkoły, na parterze budynku, od strony północno – zachodniej.

Na terenie szkoły znajdują się urządzone tereny sportowe, boiska, place zabaw, które będą również dostępne dla dzieci przedszkolnych.

7. WYTYCZNE TECHNOLOGICZNE

1.Przedszkole będzie czynne od godziny 6:00 ÷18:00, tzn. 12 godzin dziennie. Podstawową jednostką organizacyjną przedszkola jest oddział obejmujący dzieci w zbliżonym wieku, z uwzględnieniem ich potrzeb, zainteresowań i uzdolnień oraz rodzaju i stopnia niepełnosprawności. Przedszkole może przyjmować dzieci w wieku od 3 do 6 lat. W wyjątkowych przypadkach dopuszcza się przyjmowanie do przedszkola dzieci od 2,5 roku, wykazujące się odpowiednią samodzielnością – przede wszystkim nie korzystające z nocnika. Ilość dzieci w oddziale generalnie nie może przekraczać 25 dzieci (w przypadku objęcia opieką dzieci niepełnosprawnych ilość ta jest odpowiednio mniejsza, jest

uzależniona od stopnia niepełnosprawności dzieci) i jest uzależniona od powierzchni sali zabaw oddziału (min 16 m² dla 3-5 dzieci i min 2,5 m² na każde następne dziecko), stąd dla 20 dzieci z wyłączeniem dzieci niepełnosprawnych przyjęto salę zajęć o powierzchni 52,52m², a dla 23 dzieci z wyłączeniem dzieci niepełnosprawnych o powierzchni 61,06m²; Przedszkole ma obowiązek realizować programy wychowania przedszkolnego uwzględniające podstawę programową wychowania przedszkolnego.

2. Przyjęta w projekcie ilość miejsc (w tym stanowisk pracy) :

System pracy 2- zmianowy. Na każdej zmianie liczba stanowisk pracy – 4 (2 osoby personelu nauczycielskiego + 2 osoby personelu pomocniczego = 4). Razem na obu zmianach 8 pracowników. Dodatkowo przedszkolem będzie kierować jedna osoba na jednej zmianie z miejscem do pracy w części szkolnej. Razem 9 osób dla całego przedszkola.

3. Dzieci przebywające w przedszkolu będą korzystać z trzech posiłków dziennie, tj. ze śniadań, obiadów i podwieczorków dostarczanych z zewnątrz do rozdzielni szkolnej w formie gotowej następnie stamtąd dostarczane będą do rozdzielni w części przedszkolnej w formie gotowej oraz wydawanych w salach przedszkolnych. Ze względu na różnice w poziomach posadzek pomiędzy rozdzielnią przedszkola i zmywalnią naczyń stołowych a salami zajęć dla dzieci należy zapewnić ręczny transport posiłków do sal zajęć z jednoczesnym uwzględnieniem ochrony posiłków przed zanieczyszczeniem (posiłki pod przykryciem).

4. Odpadki pokonsumpcyjne będą wynoszone po zakończeniu pracy przedszkola w workach polietylenowych grubych do śmietnika kontenerowego, zlokalizowanego na działce szkoły.

5. Bielizna brudna (pościel w ilości 1 komplet pościeli na 1 dziecko) zbierana będzie do worków plastikowych składowanych w pomieszczeniu gospodarczym i oddawana do prania firmie zewnętrznej (umowa w tym zakresie do wglądu służb kontrolnych)

6. Opiekę nad dziećmi będą sprawowali nauczyciele zatrudnieni przez dyrektora szkoły, a pomieszczenie socjalne oraz ustęp ogólnodostępny dla tych nauczycieli będą zapewnione w obrębie przedszkola.

7. Przekazanie dzieci nauczycielom przez rodziców odbędzie się w szatni.

8. W projektowanym przedszkolu przewidziano zastosowanie następującego bezpiecznego i higienicznego wyposażenia dla dzieci:

- meble z certyfikatami potwierdzającymi bezpieczeństwo ich użytkowania w przedszkolu (do wglądu służb kontrolnych), o wymiarach dostosowanych do wzrostu dzieci:

PN-EN 1729-1:2007, Meble. Krzesła i stoły dla instytucji edukacyjnych. Część 1: Wymiary funkcjonalne. PN-EN 1729-2:2007, Meble. Krzesła i stoły dla instytucji edukacyjnych. Część 2: Wymagania bezpieczeństwa i metody badań. Biorąc pod uwagę, że ciągle użytkowane są jeszcze meble wg poprzednio obowiązującej normy PN-ISO-5970, także prezentujemy tabelę prezentującą parametry mebli

Meble szkolne i przedszkolne wg PN-EN 1729

zasady prawidłowego doboru mebli szkolnych i mebli przedszkolnych.

Zasady prawidłowego doboru mebli szkolnych, przedszkolnych

Wymiary funkcjonalne i wymagania bezpieczeństwa dotyczące mebli szkolnych o pochyleniu siedziska -5° i +5°

Wzrost użytkownika w mm	Nr	Oznaczenie	Wysokość siedziska krzesła ±10	Wysokość blatu stolika ±10
800 ÷ 950	0	biały	210	400
930 ÷ 1160	1	pomarańczowy	260	460
1080 ÷ 1210	2	fioletowy	310	530
1190 ÷ 1420	3	żółty	350	590
1330 ÷ 1590	4	czerwony	380	640
1460 ÷ 1765	5	zielony	430	710
1590 ÷ 1880	6	niebieski	460	760
1740 ÷ 2070	7	brązowy	510	820

- zabawki i pomoce dydaktyczne spełniające wymagania bezpieczeństwa i higieny oraz posiadające oznakowanie CE (dokumenty w tym zakresie do wglądu służb kontrolnych);
- dywany o wysokiej odporności na ścieranie i zabrudzenia, z atestami higienicznymi, z deklaracją zgodności CE i dokumentacją potwierdzającą niezapalność (do wglądu służb kontrolnych):
- apteczkę I-iej pomocy;
- wydzieloną dla każdego dziecka, oznakowaną pościel;
- szafy na pościel z przegrodami umożliwiającymi zachowanie izolacji pościeli każdego dziecka.

Rozwiązania funkcjonalne – wykaz pomieszczeń:

L.p.	Nazwa pomieszczenia	Rodzaj posadzki	Powierzchnia (m ²)
1.1	Korytarz	wynylowa	19,91
1.2	Korytarz	wynylowa	64,98
1.3	Sala zabaw, w tym leżakowania	Wynylowa + dywan	61,06
1.3a	Komunikacja wewnętrzna	wynylowa	3,03
1.4	Sala zabaw, w tym leżakowania	Wynylowa + dywan	52,52
1.4a	Komunikacja wewnętrzna	wynylowa	7,25
1.5	WC dzieci	gres	13,42
1.6	Wodomierz, schowek	gres	3,79
1.7	WC dzieci	gres	7,84
1.8	WC ogólnodostępne (personelu, rodziców lub opiekunów dzieci, dzieci niepełnosprawnych)	gres	6,56
1.9	Korytarz	wynylowa	1,91
1.10	Zmywalnia naczyń stołowych	gres	5,05
1.11	Rozdzielnia posiłków gotowych	gres	6,58
1.12	Szafa gospodarcza	gres	0,84
1.13	Pomieszczenie gospodarcze	gres	1,43
1.14	Pomieszczenie socjalne	wynylowa	8,10
1.15	Szatnia dzieci	wynylowa	25,83
	RAZEM		290,10m ²

Uwaga: Szczegółowy układ poszczególnych pomieszczeń przedstawiono na rzucie, posadzki należy wykonać z uwzględnieniem cokołów/listew przypodłogowych.

8. WARUNKI SANITARNO-HIGIENICZNE

WC DLA DZIECI

Projektuje się dwie toalety dla dzieci przedszkolnych każda z dwoma oczkami wc o wymiarach dostosowanych do wzrostu dzieci (miski wc typu junior) i dwoma umywalkami o wymiarach i wysokości montażu dostosowanymi do wzrostu dzieci (umywalki typu junior). Kabiny ustępowe

dla dzieci - ściany (w tym drzwi) do wysokości minimum 1,50 m wykonane z płyt zmywalnych systemowych na metalowych nóżkach, drzwi kabin bez stosowania blokad i zawiasów ze sprężynami, ściany powyżej bez obudowy albo z obudową przezroczystą bezpieczną umożliwiającą wgląd personelu dydaktyczno-opiekuńczego:



Pomieszczenia będą wyłożone glazurą do wysokości 2,05 m, ściany powyżej oraz sufity malowane farbami zmywalnymi, podłogi zostaną wyłożone płytkami ceramicznymi lub gresowymi antypoślizgowymi. Wentylacja grawitacyjna wspomagana mechanicznie, krotność wymian 2 x 50m³/h w toalecie bez natrysku, 150 m³/h w toalecie z natryskiem. Nawiew przez otwory w drzwiach wejściowych.

Umywalki montowane na wysokości około 55-65cm, miski ustępowe o wys.32cm, nad umywalkami lustra fi40cm zabezpieczone przed stłuczeniem, stanowisko prysznicowe z brodzikiem, uchwytem pomocniczym i armaturą natryskową. Do urządzeń sanitarnych przeznaczonych dla dzieci (wymienione umywalki i natrysk) doprowadzona woda ciepła o bezpiecznej temperaturze, przy brodziku natrysku uchwyt pomocniczy o kształtach obłych, bez ostrych krawędzi.

SZATNIA DZIECI

Szatnia okryć wierzchnich dla dzieci przedszkolnych zlokalizowana będzie bezpośrednio za wejściem do lokalu przedszkolnego z dostępem z korytarza. Pomieszczenie będzie malowane farbami zmywalnymi (lateksowymi), podłoga zostanie wyłożona wykładziną obiektową antypoślizgową. Wentylacja grawitacyjna, krotność wymian 2/h, nawiew przez nawiewniki okienne.

SALE ZAJĘĆ

Projektuje się dwie sale przedszkolne zlokalizowane bezpośrednio przy korytarzu połączonym z szatnią dla dzieci. Poziom posadzki sal przedszkolnych będzie na poziomie lub nieco powyżej przyległego terenu. Jedna sala przystosowana jest dla dzieci poruszających się na wózku inwalidzkim. W przedszkolu znajdować się będzie jedna toaleta przystosowana dla osoby niepełnosprawnej. Pomieszczenia będą malowane farbami zmywalnymi (lateksowymi), posiadającymi atest higieniczny, podłoga zostanie wyłożona wykładziną obiektową antypoślizgową, posiadającymi atest higieniczny. Wysokość sal wynosić będzie minimum 2,50m na podstawie zgody Lubelskiego Państwowego Wojewódzkiego Inspektora Sanitarnego w Lublinie (Decyzja z dnia 17.04.2018). Wentylacja sal przedszkolnych mechaniczna nawiewno-wywiewna zapewniająca strumień powietrza zewnętrznego wielkości minimum 20m³/osobę.

ZAPLECZE KUCHENNE

Spożywanie posiłków

Posiłki dla dzieci przedszkolnych wydawane będą z rozdzielni posiłków i przewożone do spożycia w salach przedszkolnych w sposób zabezpieczony przed wtórnym zanieczyszczeniem (pod przykryciem), po zakończeniu konsumpcji brudne naczynia będą przewożone do zmywalni.

Pracownicy mogą spożywać posiłki własne w pomieszczeniu socjalnym albo posiłki przedszkolne z dziećmi w salach zabaw.

Rozdzielnia posiłków gotowych służyć będzie do rozdzielania i ewentualnego podgrzewania posiłków dowożonych z rozdzielni posiłków gotowych zlokalizowanej w części szkolnej które dowożone będą tam z zewnątrz. Rozdzielnia wyposażona zostanie w blat roboczy obudowany szafkami(1), lodówkę na artykuły spożywcze(2), lodówkę na próbki posiłków(3), kuchenkę mikrofalową(4), szafę przelotową z drzwiami przesuwными(5) łączącą rozdzielnię ze zmywalnią naczyń stołowych, zlewozmywak(6) oraz umywalkę(7). Kosz zamykany(8). Odpadki będą usuwane systematycznie do zamykanych pojemników i utylizowane zgodnie z obowiązującymi przepisami. Pomieszczenie będzie wyłożone glazurą do wysokości 2,05 m, ściany powyżej oraz sufit malowane farbami zmywalnymi, posiadającymi atest higieniczny oraz odpornymi na działanie środków dezynfekcyjnych, podłoga wyłożona płytkami ceramicznymi lub gresowymi antypoślizgowymi. Wentylacja grawitacyjna wspomagana mechanicznie, krotność wymian wg bilansu ciepła i wilgoci (około 2 wymiany na godzinę). Nawiew przez nawiewniki okienne.

Zmywalnia naczyń stołowych służyć będzie do zmywania i wyparzania naczyń stołowych po konsumpcji. Wyposażona zostanie w blat roboczy ze zlewozmywakiem oraz otworem na odpadki(9), zmywarko-wyparzarzkę kapturową(10), blat odstawczy na czyste naczynia(11), szafę przelotową z drzwiami przesuwными łączącą rozdzielnię ze zmywalnią(5), oraz umywalkę(7). Kosz zamykany (8). Odpadki będą usuwane systematycznie do zamykanych pojemników i utylizowane zgodnie z obowiązującymi przepisami. Pomieszczenie będzie wyłożone glazurą do wysokości 2,05 m, ściany powyżej oraz sufit malowane farbami zmywalnymi, posiadającymi atest higieniczny oraz odpornymi na działanie środków dezynfekcyjnych, podłoga zostanie wyłożona płytkami ceramicznymi lub gresowymi antypoślizgowymi. Wentylacja grawitacyjna wspomagana mechanicznie, krotność wymian wg bilansu ciepła i wilgoci (około 2 wymiany na godzinę). Nawiew przez otwory w drzwiach lub nawiewniki okienne.

POMIESZCZENIA PORZĄDKOWE

Pomieszczenie porządkowe służące do przechowywania środków czystości, zostanie wyposażone w zlew(12) zamontowany na wysokości około 50 cm nad podłogą, z armaturą czerpalną ścienną umożliwiającą pobór wody zimnej i ciepłej do celów porządkowych(13), oraz szafę na środki czystości(14). Wentylacja grawitacyjna, krotność wymian 1/h. Nawiew przez otwory w drzwiach. Pomieszczenie będzie wyłożone glazurą do wysokości 2,05 m, ściany powyżej oraz sufit malowane farbami zmywalnymi. Posadzka z terakoty.

W obrębie zaplecza kuchennego zostanie ustawiona **szafa gospodarcza** ze zlewem gospodarczym(15).

ZAPLECZE DLA PRACOWNIKÓW

Pomieszczenie socjalne będzie przeznaczone do spożywania posiłków własnych i odzieży wszystkich pracowników przedszkola. Zostanie wyposażone w ciąg kuchenny z umywalką(16), zlewem(17), lodówką(18) i mikrofalówką(19), stół(20), krzesła(21), szafki (22) 2-dzielne na odzież (1 szafka na 1 osobę). Pomieszczenie będzie wyłożone glazurą do wysokości 2,05 m, ściany powyżej oraz sufit malowane farbami zmywalnymi. Posadzka z terakoty. Wentylacja 2 wymiany na godzinę.

WC ogólnodostępne będzie przeznaczone do użytku pracowników oraz rodziców lub opiekunów dzieci. W przypadku przyjęcia do przedszkola dziecka niepełnosprawnego będzie ono przeznaczone również dla takiego dziecka. Będzie wyposażone w urządzenia sanitarne dostosowane dla osób niepełnosprawnych. Wentylacja 50 m³/h. Ściany do wysokości minimum 2,05 m glazura, posadzka z terakoty. Sufit malowany.

KORYTARZ

Ciąg komunikacyjny pomalowany zostanie do wysokości 1,60 m farbami zmywalnymi. Posadzka z terakoty z uwzględnieniem cokołów przypodłogowych. Wentylacja grawitacyjna pośrednia, krotkość wymian 1/h. Sufit malowany.

9. GOSPODARKA WODNO – ŚCIEKOWA

Woda na potrzeby higieniczne i technologiczne, jak również do utrzymania czystości pomieszczeń i celów ppoż. doprowadzona jest z wodociągu miejskiego, odprowadzenie ścieków do kanalizacji miejskiej. Zużycie wody przyjęto przeciętne normy zużycia wody zawarte w Dz.U.Nr 8 z 2002r. poz.70. Ilość zużycia wody na 1 dziecko wynosi 40 l/dobę, dla personelu 30l/dobę. Zużycie wody do celów porządkowych należy obliczyć przyjmując 1,5 l na dobę na każdy m² powierzchni zmywalnej podłogi. Udział wody ciepłej wynosi 50%.

Do określenia ilości ścieków należy przyjąć wskaźnik 95% zapotrzebowania na wodę zimną. Woda ciepła uzyskiwana jest z zasobnika ciepłej wody elektrycznego. Temperatura ciepłej wody doprowadzonej do urządzeń sanitarnych dla dzieci musi wynosić od 35 do 40°C, do pozostałych punktów czerpalnych musi być doprowadzona woda ciepła o temperaturze 55-60 °C

Instalację wodociągową należy wykonać jako krytą (prowadzenie przewodów w brzdach lub właściwa obudowa); nie należy wykonywać ślepych zakończeń instalacji wodociągowej; instalację należy wyposażyć we właściwe zabezpieczenia przed wtórnym zanieczyszczeniem wody czyli zawory antyskażeniowe przeciwdziałające możliwości wstecznego zasysania wody – w tym m. in. za wodomierzem, na przewodzie zasilającym instalację hydrantową lub hydranty nie pracujące w przepływie, na podłączeniach armatury czerpalnej typu natryskowego z elastycznym przewodem prysznicowym, na podłączeniach urządzeń technicznych / technologicznych, jeśli nie posiadają zamontowanych fabrycznie zaworów zwrotnych; wyroby budowlane i materiały zastosowane w instalacji wodociągowej należy dobrać z uwzględnieniem możliwości dopuszczenia ich do kontaktu z wodą do spożycia przez ludzi (atesty higieniczne do wglądu służb kontrolnych) oraz z uwzględnieniem korozyjności wody, tak, aby nie następowało pogarszanie jej jakości oraz trwałości instalacji, a także, aby takich skutków nie wywoływało

wzajemne oddziaływanie materiałów, z których wykonano te wyroby; instalacja ciepłej wody musi umożliwiać przeprowadzanie ciągłej lub okresowej dezynfekcji metodą chemiczną lub fizyczną (w tym okresowe stosowanie metody dezynfekcji cieplnej - dla przeprowadzenia dezynfekcji cieplnej niezbędne jest zapewnienie uzyskania w punktach czerpalnych temperatury wody nie niższej niż 70°C i nie wyższej niż 80°C), bez obniżania trwałości instalacji i zastosowanych w niej wyrobów; zimną wodę należy doprowadzić do zmywarki; instalację wodociągową należy zaprojektować, a następnie wykonać zgodnie z obowiązującymi przepisami, projekt podlega uzgodnieniu w zakresie higieniczno-zdrowotnym i ppoż.; należy przewidzieć odprowadzenie ścieków ze zmywarki; skropliny z central wentylacyjnych / klimatyzatorów należy odprowadzić szczelnym przewodem do instalacji kanalizacyjnej nad syfon najbliższej położonego przyboru sanitarnego; otwory rewizyjne do czyszczenia instalacji kanalizacyjnej należy przewidywać poza rozdzielnią posiłków gotowych; obowiązuje zakaz stosowania młynków koloidalnych do utylizacji odpadów.

10. OGRZEWANIE

Odpowiednia wysokość temperatury w poszczególnych pomieszczeniach musi być utrzymana zgodnie z obowiązującymi normami dla pomieszczeń ogrzewanych w budynkach i wg rozporządzenia o punktach przedszkolnych tj. minimum 20 °C w pomieszczeniach dostępnych dla dzieci, pomieszczeniach higieniczno-sanitarnych dla dzieci i pracowników oraz w pomieszczeniach pracy:

- sale zabaw, rozdzielnia, zmywalnia naczyń stołowych, pomieszczenie socjalne, szatnia dzieci +20°C
- korytarze +20°C
- wc +24±2°C
- pomieszczenie porządkowe +16°C

Uwaga:

Grzejniki w ramach zaplecza kuchennego należy przewidzieć o konstrukcji łatwej do oczyszczania (zakaz stosowania grzejników z rur ożebrowanych lub z żebrami konwekcyjnym) i zlokalizować je w miejscach nie kolidujących z przestrzenią technologiczną (zakaz montażu nad blatami roboczymi albo w miejscach niedostępnych do czyszczenia); wszystkie grzejniki w pomieszczeniach, w których mogą przebywać zbiorowo dzieci muszą być osłonięte przed bezpośrednim kontaktem z elementem grzejnym.

Okna w pomieszczeniach zapewniają możliwość otwierania w ponad 50%.

11. OŚWIETLENIE

W projektowanym obiekcie należy przewidzieć:

- instalację oświetlenia ogólnego,
- instalację oświetlenia miejscowego nad stanowiskami pracy,
- instalację administracyjnego oświetlenia nocnego
- instalację ochrony przed porażeniem prądem,

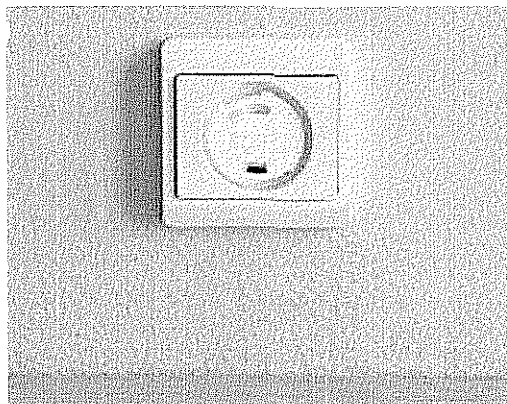
Oświetlenie światłem dziennym należy uzupełnić światłem sztucznym z odpowiednią ilością punktów świetlnych, w takim rozmieszczeniu aby dostatecznie oświetlały wszystkie wnętrza. Żarówki muszą być zabezpieczone kloszami.

Natężenie oświetlenia sztucznego należy dostosować do wymogów zawartych w PN-EN 12464-1:2012 Światło i oświetlenie. Oświetlenie miejsc pracy PN- EN 12464-1:2003 – Oświetlenie wnętrz światłem elektrycznym.

Natężenie oświetlenia w poszczególnych pomieszczeniach:

- sale zabaw dzieci, rozdzielnia, zmywalnia 300 lux
- korytarz, szatnia 100 lux
- wc 100 lux
- pomieszczenie socjalne 100 lux
- pomieszczenie gospodarcze 100 lux

Gniazda wtykowe najlepiej przewidzieć jedynie w pomieszczeniach niedostępnych dla dzieci, w przypadku ich lokalizacji w pomieszczeniach dostępnych dla dzieci należy zlokalizować je w miejscach niedostępnych dla dzieci (np. za biurkami personelu dydaktyczno – opiekuńczego itp.) i dodatkowo wyposażyć w zabezpieczenia (zaśleпки) przed manipulacją / dostępem dzieci:



12. WENTYLACJA

W całym budynku obowiązuje zakaz palenia.

Rozpatrywany budynek obecnie wentylowany jest grawitacyjnie. Na rzucie oznaczono istniejące kanały wentylacji grawitacyjnej, które po skontrolowaniu ich drożności i prawidłowości podłączenia można pozostawić do wykorzystania.

Docelową wentylację pomieszczeń można rozwiązać jako grawitacyjną wspomaganą mechanicznie albo jako mechaniczną nawiewno – wywiewną (w tym w salach zabaw w związku z nienormalną wysokością pomieszczeń).

Niezależnie od wybranego sposobu wentylacji pomieszczeń należy przy jej projektowaniu i wykonaniu uwzględnić m. in. następujące zalecenia:

- przy wentylacji grawitacyjnej należy zapewnić możliwość otwierania min 50% powierzchni okien;
- otwieralne części okien należy zaopatrzyć w urządzenia pozwalające na łatwe ich otwieranie i regulowanie wielkości ich otwarcia z poziomu podłogi oraz – w ramach zaplecza kuchennego – w siatki przeciw dostępowi owadów;
- dopływ powietrza zewnętrznego, w ilości niezbędnej dla potrzeb wentylacyjnych, należy zapewnić przez urządzenia nawiewne zamontowane w oknach (przy czym okienne urządzenia nawiewne muszą być stosowane zgodnie z wymaganiami określonymi w obowiązującej Polskiej Normie dotyczącej wentylacji w budynkach mieszkalnych, zamieszkania zbiorowego i

użyteczności publicznej), w drzwiach, w ścianach lub pracujące w ramach wentylacji mechanicznej nawiewnej:

- wentylacji pomieszczeń związanych z żywnością ani wentylacji pomieszczeń higieniczno – sanitarnych, w tym pomieszczenia porządkowego, nie należy łączyć z wentylacją innych pomieszczeń;
- nie należy stosować kanałów karbowanych, podwieszane kanały wentylacyjne należy wykonać z elementów gładkich i skryć sufitem podwieszonym albo obudować liniowo (do stropu) płytami gipsowymi kartonowymi w sposób uniemożliwiający zbieranie się na nich kurzu, brudu itp.;
- minimum 1 raz w roku z przewodów wentylacyjnych należy usuwać zanieczyszczenia (przeгляд kominiarski), a otwory rewizyjne do czyszczenia przewodów wentylacyjnych należy zlokalizować poza pomieszczeniami związanymi z żywnością;
- centrale wentylacyjne należy zlokalizować poza pomieszczeniami związanymi z żywnością;
- hałas powodowany pracą wentylacji nie może przekraczać dopuszczalnych norm wewnątrz pomieszczeń ani na zewnątrz (w środowisku).

13. STOLARKA OKIENNA I DRZWIOWA.

Istniejącą stolarkę drzwiową budynku i część istniejącej stolarki okiennej przewiduje się do wymiany lub uzupełnienia z uwzględnieniem, że w pomieszczeniu przeznaczonym na pobyt ludzi stosunek powierzchni okien, liczonej w świetle ościeżnic, do powierzchni podłogi musi wynosić co najmniej 1:8, natomiast w innym pomieszczeniu, w którym oświetlenie dzienne jest wymagane ze względów na przeznaczenie - co najmniej 1:12. Czas nasłonecznienia pomieszczeń do zbiorowego przebywania dzieci będzie zapewniony co najmniej 3h w dniach równonocy w godzinach 8-16⁰⁰.

Nową stolarkę należy dobrać o powierzchniach gładkich, łatwych do mycia i dezynfekcji.

Drzwi do pomieszczeń nie przeznaczonych do użytku przez dzieci – w celu uniemożliwienia do nich dostępu dzieciom - należy wyposażyć w zamknięcie (np. zamek) (przy czym ze względów praktycznych zaleca się zastosowanie zamków otwieranych od wewnątrz konkretnego pomieszczenia za pomocą klamki, natomiast od zewnątrz na kod / przycisk niedostępny dla dzieci itp.).

Drzwi przeszklone muszą być oszklone szkłem bezpiecznym (właściwy dokument w tym zakresie do wglądu służb kontrolnych).

Drzwi do wc i pomieszczenia porządkowego należy dobrać z dolnymi otworami nawiewu:

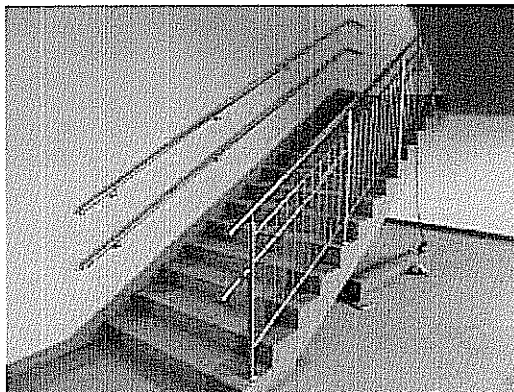
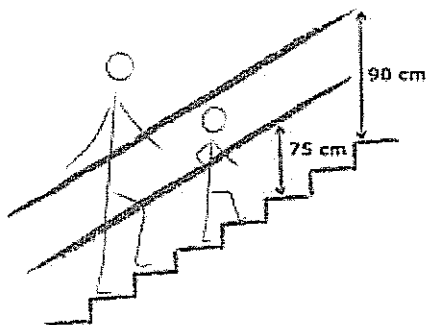
Drzwi do pomieszczeń przeznaczonych do użytku przez dzieci nie mogą mieć samozamykaczy ani progów. Drzwi do kabin ustępowych, do pomieszczeń na pobyt ponad 6 dzieci i drzwi zewnętrzne budynku muszą otwierać się na zewnątrz. W ścianach oddzielenia przeciwpożarowego należy przewidzieć drzwi przeciwpożarowe.

14. SCHODY I POCHYLNIE WEWNĘTRZNE

Schody i pochylnie muszą być wyposażone odpowiednio w poręczę przyściennie/balustrady o konstrukcji bezpiecznej tj. zapobiegającej wspinaniu się dzieci, zsuwaniu się dzieci po poręczach (poręczę z ogranicznikami ruchu np. w formie kulek drewnianych lakierowanych), wypadnięciu dzieci (właściwa wysokość balustrad, wypełnienie balustrad w sposób pełny albo prętami pionowymi o wąskim rozstawie, przy czym w przypadku zastosowania

szklanego wypełnienia balustrad należy użyć szkło bezpieczne – dokument w tym zakresie do wglądu służb kontrolnych).

Schody muszą być wyposażone w podwójne poręcze – jedną zamontowaną na wysokości dostosowanej dla osób dorosłych i jedną na wysokości dostosowanej do wzrostu dzieci:



Na drogach ewakuacyjnych miejsca, w których zastosowano pochylnie lub stopnie umożliwiające pokonanie różnicy poziomów, wyraźnie oznakować.

15. UCIAŻLIWOŚĆ DLA ŚRODOWISKA

Projektowana inwestycja przedszkola publicznego jest przedsięwzięciem nieuciąźliwym dla środowiska z uwagi na brak emisji zanieczyszczeń powietrza z procesów technologicznych. Nie występują również urządzenia emitujące hałas i wibracje. Podstawowe operacje technologiczne występujące na zewnątrz to dowóz i ekspedycja towarów pojazdami samochodowymi, jednak ze względu na wielkość i charakter obiektu, nie powodują wzrostu ruchu pojazdów w tym rejonie.

16. ODPADY

Odpady powstające w tych pomieszczeniach to głównie odpady komunalne bytowe.

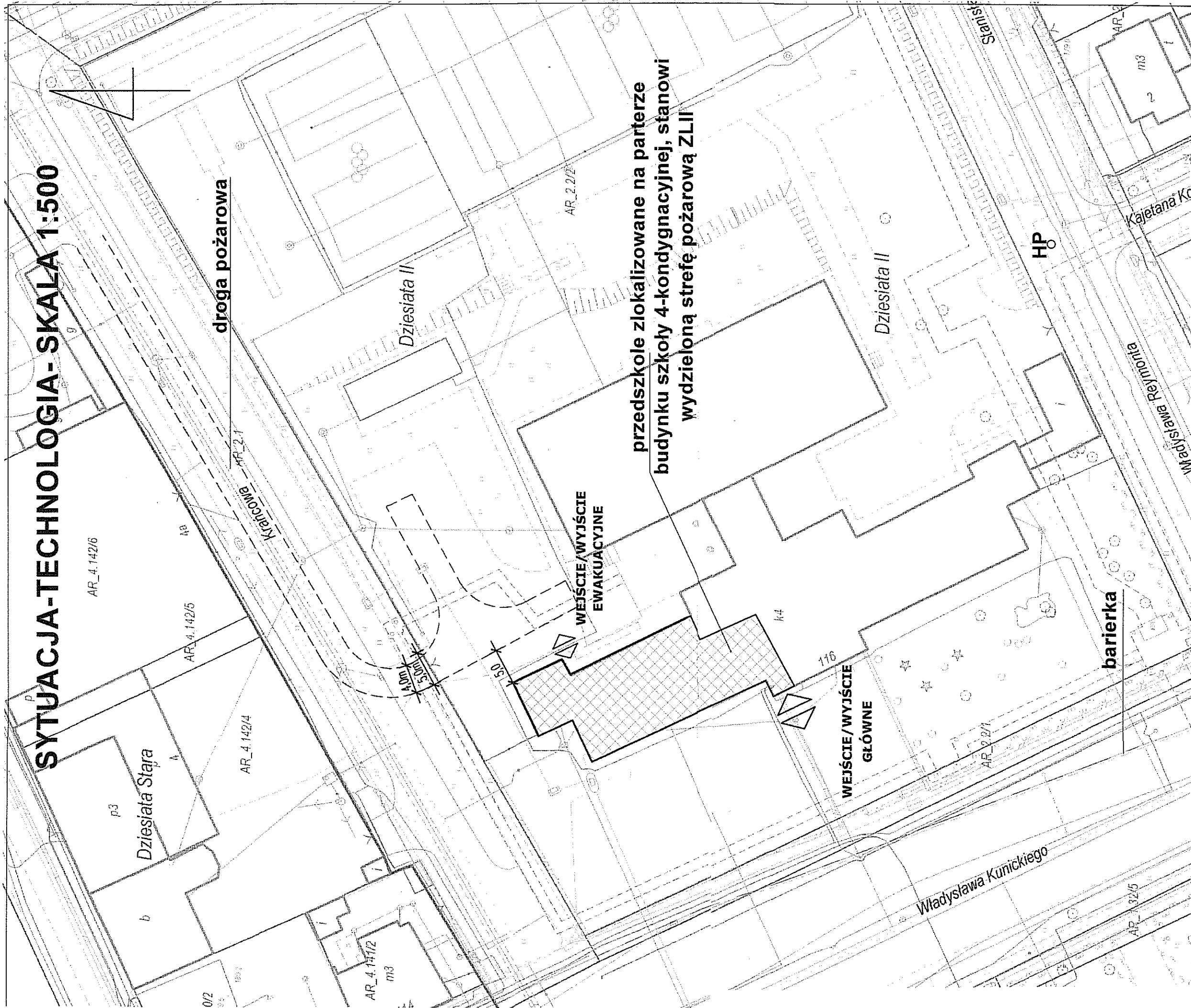
Składowanie odpadów przewidziano w wydzielonym miejscu po ich uprzedniej segregacji, a ich usuwanie powierzone służbom oczyszczania gminy. Odpady te gromadzone będą w wydzielonych pojemnikach w workach foliowych i składowane w wydzielonym miejscu działki, a ich odbiorcą będzie zakład oczyszczania miasta.

17. UWAGI

- Woda winna spełniać wymogi stawiane wodzie do spożycia przez ludzi.
- Wszystkie punkty wodne powinny być wyposażone w ręczniki jednorazowe, mydło w dozowniku, środki dezynfekcyjne w dozowniku (umywalki dla pracowników) oraz pojemnik na zużyte ręczniki.
- Urządzenia muszą posiadać obowiązujące certyfikaty i znaki bezpieczeństwa lub świadectwa dopuszczenia do eksploatacji, deklaracje zgodności pod względem BHP zgodnie z obowiązującymi przepisami w tym zakresie.
- Obiekt należy zaopatrzyć w apteczkę pierwszej pomocy z pełnym zestawem leków i środków opatrunkowych.

Projektant :mgr inż. arch. Izabella Tarka

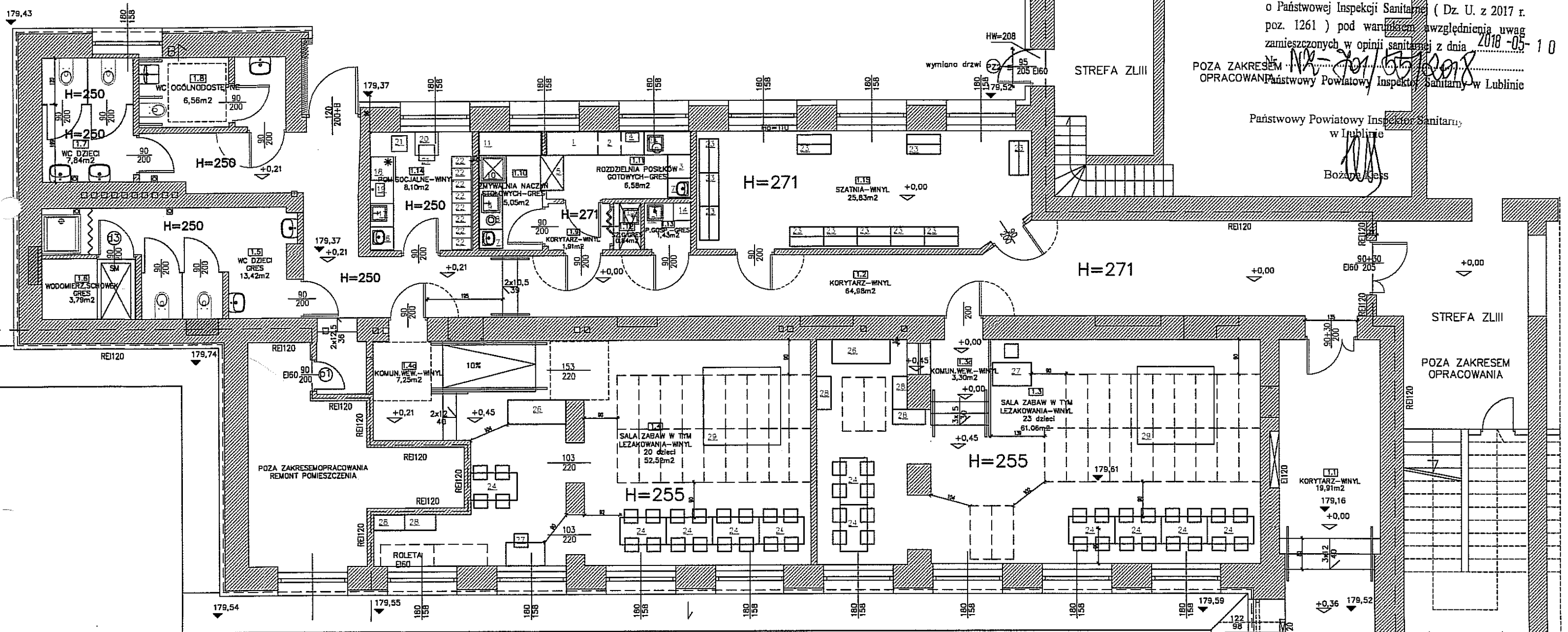
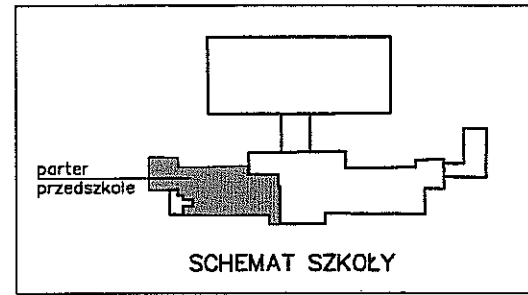
SYTUACJA-TECHNOLOGIA- SKALA 1:500



przedszkole zlokalizowane na parterze
budynku szkoły 4-kondygnacyjnej, stanowi
wydzieloną strefę pożarową ZLII

ARTECH		Stadium-projekt: 2018-04		Projekt: BUDOWLANO	
PRACOWNIA PROJEKTOWO BADAWCZA IZABELLA TARKA 20-700 LUBLIN, UL. ARTYŃSKA 7, tel. 602061445, NIP: 6611001871, EMAIL: izabela@wp.pl		Zawstażenie: 17-4		WYKONAŁY	
INWESTOR: GMINA LUBLIN, PLAC KRÓLA WŁADYSŁAWA ŁOKIETKA 120-109 LUBLIN		Zawstażenie: 17-4		SYTUACJA	
Opis: nazwa i adres: PRZEDSZKOLE ZMIANA SPOSOBU UŻYTKOWANIA I PRZEBUDOWA-FORMIĘCZENIE SZKOŁY PUBLICZNEJ NA PRZEDSZKOLE OGÓLNOODSTĘPNE LUBLIN, UL. KUNICKIEGO 116, NR 42.272, OBRĘB: DZIEGIĄTA II, NR OBR. 9, JED. EWID. M. LUBLIN		Nr rysunku: A-T1		TECHNOLOGIA	
FUNKCJA: SPECJALNOŚĆ I MIEJSCA: NR UPRAWNIENIA I PODPIS: KL400/88		Nr rysunku: A-T1		Skala: 1:500	
Projektant: ARCHITEKTURA mgr inż. arch. IZABELLA TARKA		Nr rysunku: A-T1		Skala: 1:500	
Sprawdził: ARCHITEKTURA mgr inż. arch. MAŁGORZATA WAŁĘGA		Nr rysunku: A-T1		Skala: 1:500	

ZGODNIE Z USTAWĄ O PRAWIE AUTORSKIM I PRAWACH POKREWNYCH NINIEJSZY PROJEKT JEST UTWOREM I PODLEGA OCHRONIE PRAWNEJ (Dz.U. z 2000r. nr 80, poz.631, nr 94, poz.656, nr 121 poz.843)



Uzgodniono na podstawie ustawy z dnia 14 marca 1985 r. o Państwowej Inspekcji Sanitarnej (Dz. U. z 2017 r. poz. 1261) pod warunkiem uwzględnienia uwag zamieszczonych w opinii sanitarnej z dnia 2018-05-10

POZA ZAKRESEM OPRACOWANIA Państwowy Powiatowy Inspektor Sanitarny w Lublinie

Państwowy Powiatowy Inspektor Sanitarny w Lublinie
Bożena Kępczyńska

OPIS na rys.	nazwa	charakterystyka	ilość
1	blat roboczy obudowany szafkami (250x80x85cm)	gastronomiczny	1
2	lodówka na artykuły spożywcze	podbielowa	1
3	lodówka na próbki	podbielowa	1
4	kuchonka mikrofalowa	wyбір inwestora	1
5	szafka przelotowa z drzwiami przesuwymi	gastronomiczna	1
6	stół ze zlewem (120x80x85cm)	gastronomiczny	1
7	umywalka z szafką (50x60x85cm)	gastronomiczna	2
8	kosz zamknięty	wyбір inwestora	2
9	blat roboczy ze zlewem,mywalkiem oraz otworem na odpady (120x80x85cm)	gastronomiczny	1
10	zmywarka-zaparkarka kapslowa	gastronomiczna	1
11	blat odstawczy na czyste naczynia (180x80x85cm)	gastronomiczny	1
12	zlew zamontowany na wys.50cm		1
13	armatura czepalna ścienna		1
14	zlew		1
16	umywalka	wyбір inwestora	1

OPIS na rys.	nazwa urządzenia	charakterystyka	ilość
17	zlew	j.w.	1
18	lodówka	j.w.	1
19	mikrofalówka	j.w.	1
20	stół	wyбір inwestora	1
21	krzesła	j.w.	2
22	szafki 2-dzielne 30x60x180cm	j.w.	8
23	szatnia przedszkolna 4-osobowa 87x50x130cm	j.w.	11
24	stółki przedszkolny 4-osobowy	j.w.	11
25	krzesło przedszkolne	j.w.	43
26	szafka na pościel i leżaki	j.w.	2 kom.
27	biurko i krzesło dla wychowawcy	j.w.	2 kom.
28	szafki przedszkolne 85x38x158cm	j.w.	6
29	dywanik przedszkolny 200x200cm	j.w.	2

meble z certyfikatami potwierdzającymi bezpieczeństwo ich użytkowania w przedszkolu (do wglądu służb kontrolnych) o wymiarach dostosowanych do wzrostu dzieci

- OZNACZENIA
- ściany istniejące
 - ściany projektowane
 - granica opracowania / przedszkola

ARTECH
PRACOWNIA PROJEKTOWO BADAWCZA IZABELLA TARKA
20-709 LUBLIN UL. A.STRUGA 7, tel. 603084045, NIP:6611001871, EMAIL: izabella@wp.pl

Data oprac. 2018-04
Stadium projektu: PROJEKT BUDOWLANO WYKONACZY

INWESTOR: GMINA LUBLIN, PLAC KRÓLA WŁADYSŁAWA ŁOKIETKA 120-109 LUBLIN
Zawartość rysunku: TECHNOLOGIA

Opis: ZMIANA SPOSOBU UŻYTKOWANIA I PRZEBUDOWA POMIESZCZEŃ SZKOŁY NA PRZEDSZKOLE OGÓLNOODOSTĘPNE LUBLIN, UL. KUNICKIEGO 116, NR dz.2/2, OBRĘB: DZIESIĄTA II, NR OBR. 9, JED. EWID. M. LUBLIN

FUNKCJA: SPECJALNOŚĆ: IMIĘ I NAZWISKO: NR UPRAWNIENI: PODPIS: Skala 1:100

Projektant: ARCHITEKTURA: mgr inż. arch. IZABELLA TARKA: KL400/88: *Walega*: Nr rysunku: A-T2

Sprawdził: ARCHITEKTURA: mgr inż. arch. MAŁGORZATA WAŁĘGA: 1478/Lb/91

ZGODNIE Z USTAWĄ O PRAWIE AUTORSKIM I PRAWACH POKREWNYCH NINIEJSZY PROJEKT JEST UTWOREM I PODLEGA OCHRONIE PRAWNEJ (Dz.U. z 2006r. nr 90, poz.631. nr 94, poz.658, nr 121 poz.843)