

Uchwała Nr.....
Rady Miasta Lublin
z dnia..... r.

w sprawie uchwalenia zmiany miejscowego planu zagospodarowania przestrzennego miasta Lublin - część II, obszar K - rejon ulicy Ułanów.

Na podstawie art. 18 ust. 2 pkt 5 ustawy z dnia 8 marca 1990 r. o samorządzie gminnym (tekst jednolity Dz. U. z 2023 r. poz. 40) i art. 20 ust. 1 ustawy z dnia 27 marca 2003 r. o planowaniu i zagospodarowaniu przestrzennym (tekst jednolity Dz. U. z 2022 poz. 503), w związku z uchwałą Nr 276/VIII/2019 Rady Miasta Lublin z dnia 30 czerwca 2019 r. w sprawie przystąpienia do sporządzenia zmian miejscowych planów zagospodarowania przestrzennego miasta Lublin - część II, Rada Miasta Lublin uchwała, co następuje:

§ 1

1. Stwierdza się, że projekt zmiany miejscowego planu zagospodarowania przestrzennego miasta Lublin - część II, obszar K - rejon ulicy Ułanów nie narusza ustaleń „Studium uwarunkowań i kierunków zagospodarowania przestrzennego miasta Lublin” przyjętego uchwałą Nr 283/VIII/2019 Rady Miasta Lublin z dnia 1 lipca 2019 r.
2. Uchwała się zmianę miejscowego planu zagospodarowania przestrzennego miasta Lublin – część II, obszar K - rejon ulicy Ułanów, w granicach określonych na załączniku nr 1 – zwaną dalej planem.

§ 2

1. Część tekstowa planu stanowi treść niniejszej uchwały.
2. Załącznikami do niniejszej uchwały są:
 - 1) część graficzna - rysunek planu w skali 1:1000 (załącznik nr 1);
 - 2) ideogram uzbrojenia w skali 1:1000 (załącznik nr 2);
 - 3) rozstrzygnięcie o sposobie rozpatrzenia uwag do projektu planu (załącznik nr 3);
 - 4) rozstrzygnięcie o sposobie realizacji, zapisanych w planie, inwestycji z zakresu infrastruktury technicznej, które należą do zadań własnych gminy oraz zasadach ich finansowania (załącznik nr 4);
 - 5) dane przestrzenne - dokument elektroniczny (załącznik nr 5).

§ 3

1. Wyjaśnienia pojęć użytych w niniejszym planie:
 - 1) **dach płaski** – dach o spadku połaci dachowych pod kątem mniejszym niż 12°;
 - 2) **dach stromy** – dach o spadku połaci dachowych pod kątem większym lub równym 12°, za dach stromy uważa się również dach w kształcie kopuły, kolebki itp.;
 - 3) **dach zielony** - wielowarstwowe pokrycie dachowe z nasadzeniami roślin wieloletnich, gdzie warstwa roślinna posiada grubość umożliwiającą wielosezonową wegetację;
 - 4) **dach zielony ekstensywny** - pokrycie dachowe z nasadzeniami roślin wieloletnich niskich (m.in. w formie zadarniającej), które są w stanie samodzielnie się utrzymać i rozwijać;
 - 5) **dach zielony intensywny** - pokrycie dachowe z nasadzeniami roślin wieloletnich w formie zieleni niskiej i średniej z użyciem drzew i krzewów;
 - 6) **działka budowlana** – zgodnie z definicją określoną w ustawie o planowaniu i zagospodarowaniu przestrzennym;
 - 7) **działka inwestycyjna** - działka budowlana, zespół działek lub część działki przewidzianej do wydzielenia, na których realizuje się inwestycję objętą jednym, ewentualnie etapowym pozwoleniem na budowę;
 - 8) **elementy zieleni** - formy zieleni świadomie zakomponowanej, będące częściami składowymi całościowej kompozycji zieleni urządzonej, towarzyszącej obiektom kubaturowym i detalom



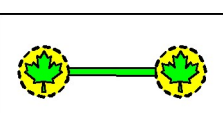
- urbanistycznym, w sposób powiązany zarówno funkcjonalnie jak i kompozycyjnie (na przykład: drzewa, krzewy, trawniki, roślinność pnąca, ogrody wertykalne, kwietniki, rabaty, dachy zielone).
- 9) **infrastruktura techniczna** - to sieci przesyłowe (podziemne, naziemne lub nadziemne), urządzenia i związane z nimi obiekty (w tym instalacje odnawialnych źródeł energii), służące w szczególności do: obsługi obszaru objętego planem w zakresie komunikacji, zaopatrzenia w wodę, ciepło, chłód, zaopatrzenia w energię elektryczną, zaopatrzenia w paliwa gazowe, odprowadzania ścieków, odprowadzania i/lub zagospodarowania wód opadowych, usuwania odpadów, telekomunikacji, radiokomunikacji i radiolokacji, a także inne przewody i urządzenia służące zaspokajaniu potrzeb bytowych użytkowników nieruchomości;
 - 10) **intensywność zabudowy** - wskaźnik powierzchni całkowitej zabudowy w odniesieniu do powierzchni działki budowlanej, zgodnie ze znaczeniem pojęciowym określonym w ustawie o planowaniu i zagospodarowaniu przestrzennym;
 - 11) **kategoria przeznaczenia terenu** - przypisany danemu terenowi określony rodzaj działalności lub sposób zagospodarowania i bezpośrednio z tym związany sposób jego użytkowania;
 - 12) **kondygnacja** - zgodnie ze znaczeniem pojęciowym określonym w przepisach odrębnych;
 - 13) **linie rozgraniczające** - linie ciągłe wyznaczające na rysunku planu granice terenów o różnym przeznaczeniu lub różnych zasadach zagospodarowania;
 - 14) **miejsce parkingowe** – należy rozumieć jako miejsce do parkowania, miejsce postojowe, stanowisko postojowe;
 - 15) **miejskowa retencja** – rozwiązania techniczne umożliwiające zmniejszenie ilości lub/i czasowe spowolnienie odpływu wód opadowych i roztopowych odprowadzanych do sieci kanalizacji deszczowej z terenu działki inwestycyjnej;
 - 16) **nieprzekraczalna linia zabudowy** - linia poza którą zakazuje się sytuowania zabudowy; linia nie dotyczy: balkonów, wykuszy, loggii, gzymsów, okapów, podokienników, zadaszeń nad wejściami, ryzalitów, przedsionków, schodów zewnętrznych, pochylni, tarasów, części podziemnych obiektów budowlanych, obiektów małej architektury oraz budowli naziemnych będących liniami przesyłowymi, sieciami uzbrojenia terenu oraz budowlami infrastruktury telekomunikacyjnej;
 - 17) **obszar zieleni izolacyjnej „ZI”** - wydzielony, w granicach terenu o określonym przeznaczeniu odpowiadającym kategoriom funkcji urbanistycznych, obszar na którym nakazuje się realizację zieleni izolacyjnej, zgodnie z ustaleniami szczegółowymi;
 - 18) **obszar zieleni towarzyszącej „ZT”** - wydzielony, w granicach terenu o określonym przeznaczeniu odpowiadającym kategoriom funkcji urbanistycznych, obszar na którym nakazuje się realizację zieleni urządzonej w różnej formie, zgodnie z ustaleniami szczegółowymi;
 - 19) **obszar zabudowy mieszkaniowej wielorodzinnej „MW”** – wydzielony w granicach terenu o określonym przeznaczeniu, odpowiadającym kategoriom funkcji urbanistycznych obszar, na którym dopuszcza się realizację funkcji mieszkaniowej wielorodzinnej;
 - 20) **plan** - plan, o którym mowa w §1 niniejszej uchwały;
 - 21) **powierzchnia biologicznie czynna** - teren biologicznie czynny, zgodnie ze znaczeniem pojęciowym określonym w przepisach odrębnych;
 - 22) **powierzchnia całkowita** - suma powierzchni wszystkich kondygnacji budynku, mierzona (z wyłączeniem rynków i okładzin) po obrysie - zewnętrznym budynku, na poziomie posadzki pomieszczeń lub części pomieszczeń o wysokości ponad 1,90 m, zamkniętych i przekrytych ze wszystkich stron; do powierzchni całkowitej nie wlicza się nadbudówek takich jak maszynownie dźwigu, centrale wentylacyjne, klimatyzacje lub kotłownie oraz powierzchni loggii, balkonów, galerii, tarasów;
 - 23) **powierzchnia użytkowa** - powierzchnia całkowita pomniejszona o powierzchnie zajęte pod: konstrukcję i elementy budowlane (takie jak: podpory, kolumny, filary, szyby, kominy), instalacje i pomieszczenia techniczne instalacji ogólnobudowlanych, komunikacji (takie jak: korytarze, klatki schodowe, dźwigi, przenośniki, wewnętrzne rampy i pochylnie, poczekalnie, powierzchnie zajęte przez urządzenia wbudowane przeznaczone do ruchu ogólnie dostępnego, wbudowane garaże i parkingi).

- Powierzchnie pomieszczeń o zróżnicowanej wysokości w obrębie jednej kondygnacji są obliczane oddzielnie;
- 24) **powierzchnia zabudowy** - powierzchnia terenu zajęta przez budynek w stanie wykonanym. Powierzchnia zabudowy jest wyznaczona przez rzut pionowy zewnętrznych krawędzi budynku na powierzchnię terenu. Do powierzchni zabudowy nie wlicza się:
 - a) powierzchni obiektów budowlanych ani ich części nie wystających ponad powierzchnię terenu,
 - b) powierzchni elementów drugorzędnych, np. schodów zewnętrznych, daszków, markiz, występów dachowych, oświetlenia zewnętrznego,
 - c) powierzchni zajmowanej przez wydzielone obiekty pomocnicze (np. szklarnie, altany);
 - 25) **przepisy odrębne** - przepisy obowiązujących ustaw wraz z aktami wykonawczymi;
 - 26) **przeznaczenie terenu** - funkcjonalne przeznaczenie w kategoriach funkcji urbanistycznych obszaru wyznaczonego na rysunku planu liniami rozgraniczającymi i oznaczone symbolem literowym i cyfrowym;
 - 27) **przeznaczenie tymczasowe** - inne kategorie przeznaczenia terenu niż podstawowe i dopuszczone, przypisane danemu terenowi w określonym horyzoncie czasowym;
 - 28) **stanowisko postojowe dla rowerów** - miejsce przeznaczone do długiego lub krótkiego pozostawienia roweru dostępne bezpośrednio z poziomu terenu lub za pomocą pochylni, w którym możliwe jest przymocowanie przynajmniej ramy lub jednego z koł do elementu trwale związanego z podłożem lub budynkiem;
 - 29) **techniczne elementy błękitno-zielonej infrastruktury** - elementy zagospodarowania i urządzenia typu: ogrody deszczowe, zbiorniki retencyjne, sztuczne mokradła, niecki i rowy bioretencyjne, rowy infiltracyjne, rabaty i kwietniki systemowe, dachy zielone, ogrody wertykalne, zielona mała architektura (np.: zielone przystanki, ogrody kieszonkowe), nawierzchnie przepuszczalne i podłoża strukturalne, systemy zrównoważonego gospodarowania wodą deszczową i inne;
 - 30) **teren** - należy przez to rozumieć obszar o określonym przeznaczeniu podstawowym, wyznaczony na rysunku planu liniami rozgraniczającymi i oznaczony symbolem literowo-cyfrowym;
 - 31) **uciążliwość** - zjawisko lub stan, dokuczliwy dla otoczenia lub utrudniający życie, a polegający na emitowaniu zanieczyszczeń: powietrza, wód, gruntu, a także emisji: nieprzyjemnych zapachów, hałasu, wibracji lub/i szkodliwego promieniowania, przekraczających wyznaczone przepisami odrębnymi standardy jakości środowiska;
 - 32) **urządzenia sportowo-rekreacyjne** - urządzenia plenerowe służące uprawianiu sportu i rekreacji m.in.: boiska do siatkówki, koszykówki, piłki nożnej z bieżnią okólną i trybunami, piłki ręcznej, tenisa ziemnego, do gry w kometkę, krykieta, minigolfa, w większości kryte murawą, a także urządzenia do ćwiczeń gimnastycznych, jazdy na deskorolkach, ściany do squasha, ściany wspinaczkowe, wybiegi dla zwierząt domowych i inne;
 - 33) **urządzenia sportowo-rekreacyjne nieuciążliwe** - kameralne, nieuciążliwe, plenerowe urządzenia służące uprawianiu sportu i rekreacji;
 - 34) **usługi nieuciążliwe** - rodzaj działalności, użytkowania i gospodarowania obiektami i terenami, który nie wykracza poza ramy uzyskanych pozwoleń i nie powoduje przekroczenia standardów jakości środowiska, określonych w przepisach odrębnych, a którego ewentualna uciążliwość ogranicza się do granicy działki, na której prowadzona jest dana działalność;
 - 35) **usługi publiczne** - usługi świadczone obywatelom przez administrację publiczną lub służby publiczne bezpośrednio (w ramach sektora publicznego) lub poprzez finansowanie podmiotów prywatnych zapewniających dane usługi, których celem jest powszechnie dostępne, bieżące nieprzerwane zaspokajanie potrzeb ludności; przez usługi publiczne rozumie się w szczególności usługi administracji, usługi społeczne takie jak ochrona zdrowia, oświata, wychowanie, edukacja, kultura oraz pomoc i opieka społeczna;
 - 36) **własne systemy zagospodarowania wód opadowych** - rozwiązania techniczne pozwalające na częściowe lub całkowite zagospodarowanie wód opadowych i roztopowych na terenie działki inwestycyjnej;

- 37) **wydzielenie wewnętrzne w ramach funkcji podstawowej** - część terenu w liniach rozgraniczających wydzielona liniami wewnętrznego podziału, dla której sformułowano ustalenia uszczegóławiające przeznaczenie i sposób zagospodarowania;
 - 38) **wysokość zabudowy** - wysokość budynku mierzona od poziomu terenu przy najniższym położonym wejściu do budynku (lub jego części), znajdującym się na pierwszej kondygnacji nadziemnej budynku, do poziomu najwyższego elementu budynku - kalenicy, attyki, bądź najwyższego położonego punktu dachu, z wyłączeniem infrastruktury komunikacyjnej, instalacji i elementów technicznych, takich jak: anteny, maszty odgromnikowe, kominy, klimatyzatory, nadbudówki nad dachami (np: maszynownie dźwigów, centrale wentylacyjne, klimatyzacyjne, kotłownie). Dopuszcza się pomiar wysokości oddzielnie dla poszczególnych części budynku;
 - 39) **zabudowa** - podstawowy element zagospodarowania terenu w formie budynku lub zespołu budynków, istniejących lub projektowanych, zlokalizowanych na danym terenie lub działce;
 - 40) **zachowanie istniejącej zabudowy** - należy przez to rozumieć utrzymanie istniejącej zabudowy wraz z dopuszczeniem jej remontów, modernizacji, a w stosunku do obiektów nie będących zabytkami wpisanymi do rejestru zabytków województwa lubelskiego lub ujętymi w gminnej ewidencji zabytków, również dopuszczenie przebudowy, przy czym w wypadku rozbioru nowy obiekt musi powstać zgodnie z ustaleniami planu;
 - 41) **zagospodarowanie tymczasowe** - zagospodarowanie nowe, inne niż zagospodarowanie istniejące w dniu wejścia w życie planu, niezgodne z ustaleniami planu w zakresie przeznaczenia terenu lub określonych w nim warunków, standardów i parametrów, które po terminie na jaki zostało dopuszczone powinno ulec likwidacji. Obiekty tymczasowe zgodne z ustaleniami planu nie są zagospodarowaniem tymczasowym;
 - 42) **zieleń izolacyjna** - obszar zwartej zieleni wielopiętrowej, w tym: wysokiej, średniej i niskiej, zrealizowany w oparciu o wykonane nasadzenia gatunków odpornych na zanieczyszczenia oraz oddzielający funkcjonalnie i optycznie obiekty lub tereny o różnych sposobach zagospodarowania i użytkowania;
 - 43) **zieleń urządzona** – obszar zwartej zieleni wielopiętrowej (roślinność: niska, średnia, wysoka), w tym o charakterze publicznym lub pół-publicznym (np.: parki, ogrody, skwery, zieleńce, zieleń osiedlowa, ogrody tematyczne), realizowane w oparciu o wykonane nasadzenia roślinne o różnej formie i rodzaju (roślinność: dekoracyjna, użytkowa, izolacyjna).
2. Pojęcia niezdefiniowane w ust.1 należy rozumieć zgodnie z przepisami odrębnymi lub zgodnie z ogólnie przyjętymi normami.

§ 4

1. Tereny wyznaczone na rysunku planu liniami rozgraniczającymi oznaczono symbolami literowymi odpowiadającymi kategoriom funkcji urbanistycznych określonych w planie oraz numerami porządkowymi rozpoczynającymi się od nr 1.
2. **1,2,3...**(cyfry arabskie) - oznaczają numer porządkowy terenu wydzielonego liniami rozgraniczającymi.
3. **UP, E...** - symbole literowe terenów, określające ich funkcjonalne przeznaczenie odpowiadające kategoriom funkcji urbanistycznych.
4. Oznaczenie terenu różnymi symbolami literowymi rozdzielonymi ukośnikiem oznacza możliwość realizacji na terenie inwestycji o funkcji urbanistycznej odpowiadającej pierwszemu lub drugiemu z symboli literowych, bądź obu funkcji urbanistycznych, zgodnie z ustaleniami szczegółowymi dla terenów.
5. Oznaczenia graficzne użyte w planie:
 - 1) Ustalenia obowiązujące:

	granica obszaru objętego planem
	linia rozgraniczająca tereny o różnym przeznaczeniu lub różnych zasadach zagospodarowania
	nieprzekraczalna linia zabudowy
	teren usług publicznych
	teren infrastruktury technicznej - elektroenergetyka
	obszar zabudowy mieszkaniowej wielorodzinnej - wydzielenie wewnętrzne w ramach funkcji podstawowej
	obszar zieleni towarzyszącej - wydzielenie wewnętrzne w ramach funkcji podstawowej
	obszar zieleni izolacyjnej - wydzielenie wewnętrzne w ramach funkcji podstawowej
	szpalet drzew o szczególnych walorach przyrodniczych
	budynek lub zespół budynków, wpisany do Ewidencji Zabytków
	obszar wpisany do Ewidencji Zabytków

2) Elementy informacyjne:

	układ drogowy poza granicami planu
	budynki istniejące
	szpaler drzew
	schemat przebiegu głównych ciągów pieszych i rowerowych
	wymiary (w metrach)
	obowiązujące przeznaczenie terenu w sąsiedztwie

6. Ustaleniami planu są następujące oznaczenia graficzne:

- 1) granica obszaru objętego planem;
- 2) linie rozgraniczające tereny o różnym przeznaczeniu lub różnych zasadach zagospodarowania;
- 3) nieprzekraczalne linie zabudowy;
- 4) symbole (oznaczenia literowe i cyfrowe) terenów o różnym przeznaczeniu lub różnych zasadach zagospodarowania;
- 5) obszar zabudowy mieszkaniowej wielorodzinnej - wydzielenie wewnętrzne w ramach funkcji podstawowej (MW);
- 6) obszar zieleni towarzyszącej - wydzielenie wewnętrzne w ramach funkcji podstawowej (ZT);
- 7) obszar zieleni izolacyjnej - wydzielenie wewnętrzne w ramach funkcji podstawowej (ZI);
- 8) szpaler drzew o szczególnych walorach przyrodniczych;
- 9) budynek lub zespół budynków wpisanych do Gminnej Ewidencji Zabytków m. Lublin – budynek lub zespół budynków objęty ochroną konserwatorską na podstawie przepisów odrębnych;
- 10) obszar wpisany do Ewidencji Zabytków.

7. Umieszczone na rysunku planu oznaczenia graficzne nie wymienione w ust. 6 mają charakter informacyjny, w szczególności: układ drogowy poza granicami planu, budynki istniejące, szpaler drzew, schemat przebiegu głównych ciągów pieszych i rowerowych, wymiary (w metrach), obowiązujące przeznaczenie terenu w sąsiedztwie.

§ 5

1. Oznaczenia literowe dotyczące przeznaczenia terenów wydzielonych liniami rozgraniczającymi użyte w

niniejszym planie:

- 1) **UP** – teren usług publicznych;
- 2) **E** – teren infrastruktury technicznej – elektroenergetyka.

§ 6

1. Ustala się wskaźniki parkingowe do obliczania zapotrzebowania inwestycji na miejsca parkingowe dla samochodów osobowych:
 - 1) budynki mieszkalne wielorodzinne – nie mniej niż 1,5 miejsca parkingowego na 1 lokal mieszkalny;
 - 2) domy studenckie, internaty – nie mniej niż 1 miejsce parkingowe na 3 pokoje;
 - 3) hotele pracownicze, asystenckie – nie mniej niż 0,4 miejsca parkingowego na 1 pokój;
 - 4) domy dziennego i stałego pobytu dla osób starszych – nie mniej niż 0,9 miejsca parkingowego na 10 łóżek;
 - 5) szpitale, kliniki – nie mniej niż 1 miejsce parkingowe na 1 łóżko;
 - 6) szkoły wyższe, obiekty dydaktyczne – nie mniej niż 1,5 miejsca parkingowego na 10 studentów lub nie mniej niż 4 miejsca parkingowe na 1 pomieszczenie do nauki;
 - 7) biura, urzędy, banki, poczty – nie mniej niż 5 miejsc parkingowych na każde pełne 100 m² powierzchni użytkowej;
 - 8) przychodnie, gabinety lekarskie, kancelarie adwokackie – nie mniej niż 5 miejsc parkingowych na każde pełne 100 m² powierzchni użytkowej;
 - 9) restauracje, kawiarnie, bary – nie mniej niż 20 miejsc parkingowych na 100 miejsc konsumpcyjnych;
 - 10) obiekty sportu i rekreacji – nie mniej niż 4 miejsca parkingowe na każde pełne 100 m² powierzchni użytkowej;
 - 11) kryte pływalnie – nie mniej niż 5 miejsc parkingowych na każde pełne 100 m² lustra wody;
 - 12) korty tenisowe (bez widzów) – nie mniej niż 2 miejsca parkingowe na 1 kort.
2. W przypadkach nieokreślonych wyżej ilość miejsc parkingowych dla samochodów należy dostosować do indywidualnych potrzeb związanych z realizacją konkretnej funkcji, jednak w ilości nie mniejszej niż 1 miejsce parkingowe na każde pełne 70 m² powierzchni użytkowej.
3. Wskaźniki parkingowe określone w ust. 1 i ust. 2, jako minimalne dotyczą miejsc parkingowych (stanowisk postojowych) z niezależnym dostępem do jezdni lub drogi manewrowej.
4. Miejsca parkingowe według wskaźników określonych w ust. 1 i ust. 2 należy lokalizować na terenie działki budowlanej, chyba że ustalenia szczegółowe stanowią inaczej.
5. W przypadku przebudowy i remontów budynków istniejących prowadzonych na działkach, których parametry techniczne uniemożliwiają lokalizację miejsc parkingowych zgodnie z przepisami odrębnymi - dopuszcza się zmniejszenie liczby miejsc określonej w ust. 1 i ust. 2, bądź utrzymanie miejsc parkingowych w dotychczasowej ilości.
6. W ramach powyższego bilansu należy uwzględnić stanowiska parkingowe dla pojazdów zaopatrzonych w kartę parkingową:
 - 1) 1 stanowisko - jeżeli liczba miejsc parkingowych wynosi 6 – 15;
 - 2) 2 stanowiska - jeżeli liczba miejsc parkingowych wynosi 16 – 40;
 - 3) 3 stanowiska - jeżeli liczba miejsc parkingowych wynosi 41 – 100;
 - 4) 4% ogólnej liczby miejsc parkingowych jeżeli ich liczba wynosi więcej niż 100.
7. Ustala się wskaźniki minimalnej liczby stanowisk postojowych dla rowerów:
 - 1) dla handlu i usług – nie mniej niż 3 stanowiska postojowe dla rowerów na każde pełne 100 m² powierzchni użytkowej;
 - 2) dla biur i urzędów – nie mniej niż 2,5 stanowiska postojowe dla rowerów na każde pełne 100 m² powierzchni użytkowej;
 - 3) dla zabudowy mieszkaniowej wielorodzinnej – 1 stanowisko postojowe dla rowerów na 1 lokal mieszkalny;
 - 4) pozostałe funkcje – nie mniej niż 1 stanowisko postojowe dla rowerów na każde pełne 5 miejsc parkingowych dla samochodów.

8. W przypadku realizacji zabudowy mieszkaniowej wielorodzinnej nakazuje się realizację dodatkowych naziemnych miejsc parkingowych (ponad minimalną liczbę miejsc parkingowych wymaganą w pkt 1) w formie dostępnej dla osób odwiedzających lub/i korzystających z funkcji mieszkalnych i usługowych na działce inwestycyjnej, w liczbie: co najmniej 1 miejsce parkingowe na każde pełne 10 miejsc parkingowych wynikających z ust. 1 i ust. 2.
9. Zasady wymienione w ust. 1-8 obowiązują dla wszystkich terenów wydzielonych w granicach obszaru objętego niniejszym planem, chyba że ustalenia szczegółowe terenu stanowią inaczej.

§ 7

Ustala się standard akustyczny:

- 1) dla terenów zabudowy usługowej:
 - a) w przypadku realizacji usług z kategorii zamieszkania zbiorowego – standard akustyczny jak dla terenów zabudowy zamieszkania zbiorowego,
 - b) w przypadku realizacji usług z kategorii oświaty i wychowania – standard akustyczny jak dla terenów zabudowy związanej ze stałym lub czasowym pobytem dzieci i młodzieży,
 - c) w przypadku realizacji usług z kategorii usług sportu i rekreacji – standard akustyczny jak dla terenów rekreacyjno – wypoczynkowych,
 - d) w przypadku realizacji domów opieki społecznej – standard akustyczny jak dla terenów domów opieki społecznej,
 - e) w przypadku realizacji usług zdrowia takich jak szpitale – standard akustyczny jak terenów szpitali w miastach;
 - f) pozostałe kategorie usług – standardu nie ustala się;
 - 2) dla terenów zabudowy mieszkaniowo-usługowej – standard akustyczny jak dla terenów mieszkaniowo-usługowych;
 - 3) dla terenów zabudowy mieszkaniowej wielorodzinnej – standard akustyczny jak dla terenów zabudowy mieszkaniowej wielorodzinnej;
 - 4) dla pozostałych funkcji terenów – standardu nie ustala się.
2. Zasady wymienione w ust. 1 obowiązują dla wszystkich terenów wydzielonych w granicach obszaru objętego niniejszym planem, chyba że ustalenia szczegółowe terenu stanowią inaczej.

§ 8

1. Ustala się nakaz zachowania naturalnego ukształtowania terenu.
2. Ustala się zakaz prowadzenia prac niwelacyjnych lub nadsypywania terenu w sposób utrudniający odpływ wód opadowych, z wyłączeniem działań służących zwiększeniu retencji.
3. Poza obrysem istniejących i projektowanych budynków ustala się zakaz prowadzenia prac niwelacyjnych lub nadsypywania terenu w sposób zmieniający naturalnie uformowaną rzeźbę terenu o wartość powyżej 1 metra w stosunku do naturalnej rzędnej terenu.
4. Dopuszcza się, z uwzględnieniem ust. 2, prace niwelacyjne lub nadsypywanie terenu w celu realizacji niezbędnych dojazdów i dojazdów do budynku.
5. Dopuszcza się, z uwzględnieniem ust. 1 i 2, zmiany w ukształtowaniu terenu w celu prowadzenia nowych dróg oraz w przypadkach rekultywacji gruntów zdegradowanych.
6. Zasady wymienione w ust. 1-5 obowiązują dla wszystkich terenów wydzielonych w granicach obszaru objętego niniejszym planem, chyba że ustalenia szczegółowe terenu stanowią inaczej.

§ 9

1. Ustala się zasady i warunki scalania i podziału nieruchomości:
 - 1) parametry działki dla terenów oznaczonych na rysunku planu symbolem 1UP:
 - a) powierzchnia działki: nie mniej niż 3000 m²,
 - b) szerokość frontu działki: nie ustala się,

- c) kąt położenia granic działki w stosunku do pasa drogowego: nie ustala się.
2. Dopuszcza się wydzielenie mniejszej działki gruntu na powiększenie sąsiedniej nieruchomości lub dokonanie regulacji granicy pomiędzy sąsiadującymi nieruchomościami.

§ 10

Dla terenu **IUP** ustala się:

1. Przeznaczenie terenu: **Teren usług publicznych.**

- 1) ustala się lokalizację usług publicznych, z podstawowym przeznaczeniem pod usługi oświaty, nauki i szkolnictwa wyższego,
- 2) dopuszcza się lokalizację usług nieuciążliwych, w szczególności z zakresu kategorii:
 - a) **administracji i biur**, w tym w szczególności: obiekty wykorzystywane jako miejsce pracy dla działalności biura, sekretariatu lub innych o charakterze administracyjnym np: budynki banków, urzędów pocztowych, urzędów, obiekty centrów konferencyjnych i kongresowych, sądów,
 - b) **gastronomii**, w tym w szczególności: restauracje, bary, kawiarnie, puby, stołówki, obiekty zaplecza gastronomicznego,
 - c) **handlu**, w tym w szczególności: handel detaliczny o powierzchni sprzedaży nieprzekraczającej 2000 m² taki jak: galerie handlowe, samodzielne sklepy, butik, hale używane do targów, aukcji i wystaw, targowiska pod dachem, apteki i handel hurtowy o powierzchni sprzedaży do 2000 m²,
 - d) **hotelowo – turystycznej**, w tym w szczególności: hotele, hostele, motele, pensjonaty, domy turystyczne,
 - e) **kultu religijnego i czynności religijnych**, w tym w szczególności: kościoły, organizacje wyznaniowe,
 - f) **kultury**, w tym w szczególności: ogólnodostępne obiekty kulturalne takie jak: kina, sale koncertowe, teatry, teatry muzyczne, domy kultury, wielozadaniowe sale, muzea, galerie sztuki, wystawy, biblioteki, centra informacyjne i archiwa, obiekty telewizji i radia,
 - g) **nauki i szkolnictwa wyższego**, w tym w szczególności: jednostki naukowo - badawcze, jednostki obsługi nauki, szkoły wyższe, domy studenckie,
 - h) **ochrony zdrowia i opieki społecznej**, w tym w szczególności: przychodnie, ośrodki zdrowia, zakłady rehabilitacyjne, gabinety lekarskie, domy opieki stacjonarnej i dziennej, zakłady opiekuńczo lecznicze,
 - i) **oświaty i wychowania**, w tym w szczególności: żłobki, świetlice, przedszkola, szkoły publiczne i prywatne, szkoły językowe, ośrodki kształceniowe i szkoleniowe,
 - j) **sportu i rekreacji**, w tym w szczególności: obiekty przeznaczone do uprawiania różnych dyscyplin sportu (w tym baseny pływackie, tory rowerowe, hale do gier zespołowych) oraz terenowe urządzenia sportowe, takie jak urządzone boiska, bieżnie, skocznie, korty tenisowe i podobne obiekty sportowe usytuowane na świeżym powietrzu,
 - k) **usług drobnych**, w tym w szczególności: punkty usług szewskich, krawieckich, rymarskich, fotograficznych, introligatorskich, poligraficznych, jubilerskich, lutniczych, fryzjerskich, kosmetycznych, zegarmistrzowskich, ślusarskich, punkty napraw, wypożyczalnie, pralnie, gabinety odnowy, nie związane z usługami i obsługą motoryzacji.
- 3) dopuszcza się wprowadzenie funkcji mieszkaniowej wielorodzinnej w ramach wyznaczonego obszaru zabudowy mieszkaniowej wielorodzinnej oznaczonego graficznie na rysunku planu ukośnym szrafem w kolorze brązowym i symbolem „MW”.

2. Zasady ochrony i kształtowania ładu przestrzennego: nakazuje się staranne ukształtowanie i utrzymanie zieleni urządzonej, towarzyszącej budynkom i ciągom komunikacyjnym, w formie zieleni niskiej, średniej i wysokiej.

3. Zasady ochrony środowiska, przyrody i krajobrazu oraz zasady kształtowania krajobrazu:

- 1) nakazuje się zachowanie standardów jakości środowiska - zgodnie z przepisami odrębnymi;
- 2) w terenie IUP ustala się ochronę istniejących szpalerów drzew o szczególnych walorach przyrodniczych (lokalizacja oznaczona na rysunku planu), dopuszcza się wykonanie niezbędnych

zabiegów pielęgnacyjnych poprawiających stan drzewostanu. W przypadku konieczności wycinki ze względów sanitarnych bądź bezpieczeństwa – nakaz odtworzenia drzewostanu;

- 3) w terenie IUP planowana zabudowa i elementy infrastruktury nie mogą kolidować ze szpalerem (pkt 2), ani pogarszać jego warunków bytowych;
- 4) ustala się standard akustyczny – zgodnie z § 7;
- 5) ustalenia dotyczące ukształtowania terenu, prac niwelacyjnych, nadsypywania terenu – zgodnie z § 8;
- 6) dopuszcza się realizację technicznych elementów błękitno-zielonej infrastruktury.

4. Zasady ochrony dziedzictwa kulturowego i zabytków, w tym krajobrazów kulturowych, oraz dóbr kultury współczesnej:

- 1) w terenie IUP ochronie konserwatorskiej podlega d. zespół dworsko-parkowy Konstantynów, ujęty w Gminnej Ewidencji Zabytków m. Lublin (dwór i pozostałość parku z aleją i szpalerem lipowym) zgodnie z oznaczeniem graficznym na rysunku planu;
- 2) roboty prowadzone na obszarze bądź przy obiektach niewpisanych do rejestru a ujętych w gminnej ewidencji zabytków wymagają postępowania zgodnie z obowiązującymi przepisami odrębnymi;
- 3) dla d. dworu ustala się:
 - a) nakaz zachowania skali bryły, jej gabarytów i wysokości,
 - b) nakaz zachowania osiowego układu budynku,
 - c) nakaz zachowania kształtu dachu,
 - d) nakaz zachowania detali architektonicznych na elewacji w tym piętrowego ganku,
 - e) nakaz utrzymania historycznych podziałów stolarki okiennej i drzwiowej,
 - f) zakaz wykonywania nowych otworów okiennych i drzwiowych,
 - g) zakaz zmiany kształtu i wielkości historycznych otworów okiennych i drzwiowych,
 - h) zakaz lokalizacji zewnętrznych instalacji odnawialnych źródeł energii na obiekcie (w szczególności instalacji wykorzystujących energię wiatru), za wyjątkiem instalacji odnawialnych źródeł energii nie naruszających zabytkowej substancji obiektu oraz w sposób nie zakłócający ekspozycji i widoku,
- 4) dla pozostałości parku ustala się:
 - a) nakaz zachowania istniejącej alei wraz z chronionym drzewostanem,
 - b) zakaz realizacji instalacji odnawialnych źródeł energii, za wyjątkiem instalacji lokalizowanych na dachach projektowanych budynków w sposób niezaburzający wartości widokowo-przestrzennych zabytkowego obszaru,
 - c) w obrębie parku stanowiącego zieleni komponowaną nakazuje się prowadzenie prac rewaloryzacyjnych mających na celu podkreślenie wartości historycznych zabytkowego zespołu dworsko – parkowego.

5. Wymagania wynikające z potrzeb kształtowania przestrzeni publicznych:

- 1) przestrzeń publiczną należy kształtować w sposób zapewniający estetykę i bezpieczeństwo użytkowników z zastosowaniem rozwiązań zapewniających dostęp osobom ze szczególnymi potrzebami, o których mowa w przepisach odrębnych;
- 2) dopuszcza się realizację szpalerów drzew w miejscach (i gatunkach) odpowiednich i możliwych do zastosowania ze względu na istniejące i planowane sieci uzbrojenia technicznego, w szczególności zgodnie z rysunkiem planu.

6. Zasady kształtowania zabudowy oraz wskaźniki zagospodarowania terenu:

- 1) typ zabudowy: nie ustala się;
- 2) ustala się nieprzekraczalne linie zabudowy wyznaczone na rysunku planu;
- 3) dopuszcza się sytuowanie budynków w odległości 1,5 m od granicy lub bezpośrednio przy granicy z sąsiednią działką budowlaną;
- 4) wielkość powierzchni zabudowy w stosunku do powierzchni działki budowlanej: nie więcej niż 50%;
- 5) minimalny udział procentowy powierzchni biologicznie czynnej, liczonej w stosunku do powierzchni działki budowlanej: 25%, a w przypadku realizacji zabudowy mieszkaniowej wielorodzinnej na działce budowlanej: 40%;

- 6) w przypadku realizacji dachu zielonego dopuszcza się objęcie powierzchni dachu zielonego jako powierzchni terenu biologicznie czynnego, zgodnie z przepisami odrębnymi;
 - 7) ustala się, że minimum połowa wymaganego minimalnego udziału procentowego powierzchni biologicznie czynnej (liczonej w stosunku do powierzchni działki budowlanej) winna spełniać następujące warunki (łącznie):
 - a) realizacja w formie zakomponowanej zieleni urządzonej,
 - b) realizacja poza obrysem istniejących i projektowanych obiektów budowlanych oraz urządzeń budowlanych z nimi związanych, w tym poza obrysem kondygnacji podziemnych,
 - c) realizacja w formie pozwalającej na vegetację roślinności wysokiej;
 - 8) w przypadku realizacji zabudowy mieszkaniowej wielorodzinnej ustala się, że minimum 75% wymaganego minimalnego udziału procentowego powierzchni biologicznie czynnej (liczonej w stosunku do powierzchni działki budowlanej) winno być zrealizowane w sposób ogólnodostępny dla wszystkich mieszkańców budynków na działce budowlanej;
 - 9) wysokość zabudowy: nie więcej niż 25 m i nie więcej niż VI kondygnacji nadziemnych;
 - 10) dopuszcza się w bryle budynku pomieszczenia i urządzenia technologiczne, o indywidualnych wysokościach sięgających do 2,5 m ponad nieprzekraczalną wysokość budynku (określoną w strefach dopuszczanej wysokości zabudowy), z zastrzeżeniem, iż ich rzut nie może przekroczyć 30% powierzchni zabudowy tego budynku;
 - 11) ustala się, w przypadku instalowania na elewacjach lub dachu budynku wymienników ciepła, kolektorów termicznych, instalacji fotowoltaicznych, jednostek zewnętrznych urządzeń technologicznych (w tym klimatyzacyjnych) - realizację wymienionych urządzeń jako elementów zintegrowanych z bryłą budynku, wkomponowanych w projektowany budynek, przy zastosowaniu rozwiązań architektonicznych, które nadadzą im formę spójną z architekturą budynku, z zastrzeżeniem, że ich wysokość nie przekroczy 2,5m, a także, że będą one (z wyłączeniem instalacji fotowoltaicznych i solarnych) przesłonięte lub obudowane w taki sposób, że nie będą widoczne z miejsc i przestrzeni publicznych w bezpośrednim sąsiedztwie terenu;
 - 12) intensywność zabudowy: nie więcej niż 4,0 z czego maksymalnie 2,5 dla kondygnacji nadziemnych zabudowy;
 - 13) kształt dachu: nie określa się;
 - 14) dopuszcza się realizację dachu zielonego o charakterze intensywnym lub ekstensywnym, lub obu rodzajów jednocześnie;
 - 15) kąt nachylenia połaci dachowych: nie określa się;
 - 16) zakazuje się stosowania jaskrawych kolorów pokryć dachów oraz wykończenia elewacji;
 - 17) w przypadku realizacji zabudowy mieszkaniowej wielorodzinnej nakazuje się urządzenie na każdej działce budowlanej przynajmniej jednego placu zabaw dla dzieci o szerokości minimalnej 5 m i powierzchni co najmniej 100 m², przyjmując wskaźnik 1 m² / 1 mieszkanie;
 - 18) dopuszcza się zachowanie istniejącej zabudowy oraz utrzymanie zastanych parametrów zabudowy i zagospodarowania terenu dla działek budowlanych z istniejącymi budynkami wyznaczonymi na rysunku planu z dopuszczeniem zmiany sposobu ich użytkowania na funkcje zgodne z przeznaczeniem terenu;
 - 19) minimalna liczba miejsc parkingowych – zgodnie z ustaleniami § 6;
 - 20) w odniesieniu do budynków usługowych związanych z funkcją podstawową terenu (usługi publiczne) dopuszcza się lokalizację miejsc parkingowych (wynikających z bilansu określonego w § 6 ust 1 i 2) w granicach całości terenu oznaczonego symbolem IUP.
 - 21) sposób realizacji miejsc parkingowych: garaże wbudowane, garaże wielopoziomowe, garaże podziemne, naziemne miejsca parkingowe.
- 7. Granice i sposoby zagospodarowania terenów lub obiektów podlegających ochronie, na podstawie odrębnych przepisów, terenów górniczych, a także obszarów szczególnego zagrożenia powodzią, obszarów osuwania się mas ziemnych, krajobrazów priorytetowych określonych w audycie krajobrazowym oraz w planach zagospodarowania przestrzennego województwa:** nie ustala się.

8. Szczegółowe zasady i warunki scalania i podziału nieruchomości:

- 1) powierzchnia nowo wydzielanych działek budowlanych: nie mniej niż 3000 m²;
- 2) ustala się, że zasada zachowania określonej planem minimalnej powierzchni działki budowlanej nie dotyczy działek powstałych w wyniku podziału, w rezultacie którego część pierwotnej powierzchni działki została przeznaczona pod komunikację lub infrastrukturę techniczną, zgodnie z liniami rozgraniczającymi określonymi na rysunku planu, przy czym realizacja zabudowy na takiej (nowo wydzielonej) działce musi być zgodna z przepisami odrębnymi;
- 3) szerokość frontu działki: nie ustala się;
- 4) kąt położenia granic działki w stosunku do pasa drogowego: nie ustala się.

9. Szczególne warunki zagospodarowania terenów oraz ograniczenia w ich użytkowaniu, w tym zakaz zabudowy:

- 1) w ramach terenu IUP wyznacza się obszar zabudowy mieszkaniowej wielorodzinnej, oznaczony graficznie na rysunku planu ukośnym szrafem w kolorze brązowym i symbolem MW, w granicach którego dopuszcza się realizację zabudowy o funkcji mieszkaniowej wielorodzinnej, której parametry spełniają ustalenia ust. 6;
- 2) w ramach terenu oznaczonego symbolem IUP wyznacza się obszary zieleni towarzyszącej, oznaczone graficznie na rysunku planu ukośnym szrafem w kolorze zielonym i symbolem „ZT”, w obrębie których ustala się:
 - a) nakaz realizacji zieleni urządzonej w różnej formie (zieleni wysokiej, średniej i niskiej),
 - b) nakaz zachowania minimum 50% obszaru ZT jako powierzchni biologicznie czynnej,
 - c) dopuszczenie lokalizacji placów zabaw oraz urządzeń sportowo-rekreacyjnych nieuciążliwych,
 - d) dopuszczenie lokalizacji przejść, przejazdów i dróg pożarowych,
 - e) dopuszczenie lokalizacji miejsc parkingowych,
 - f) dopuszcza się lokalizację niezbędnej infrastruktury technicznej, ze szczególnym uwzględnieniem ochrony istniejącego drzewostanu.
- 3) w ramach terenu oznaczonego symbolem IUP wyznacza się obszary zieleni izolacyjnej „ZI” oznaczone graficznie na rysunku planu, w obrębie których ustala się:
 - a) nakaz realizacji zieleni izolacyjnej,
 - b) nakaz zachowania minimum 70% obszaru ZI jako terenu biologicznie czynnego,
 - c) zakaz lokalizacji kondygnacji podziemnych,
 - d) zakaz lokalizacji tymczasowych obiektów budowlanych w tym w szczególności wolnostojących garaży kontenerowych,
 - e) dopuszczenie lokalizacji ciągów pieszych, przejazdów i dróg pożarowych,
 - f) dopuszczenie lokalizacji miejsc parkingowych,
 - g) dopuszcza się lokalizację niezbędnej infrastruktury technicznej, ze szczególnym uwzględnieniem ochrony istniejącego drzewostanu.
- 4) w przypadku realizacji obu funkcji: mieszkalnej i usługowej, należy zastosować:
 - a) rozwiązania przestrzenne, funkcjonalne i techniczne, które będą minimalizować/niwelować potencjalną uciążliwość funkcji usługowej (np. segregacja dojazdów i dojeżdż do funkcji usługowej od dróg i dojeżdż do funkcji mieszkaniowej, wydzielone klatki schodowe, wejścia do budynku, lokalizacja funkcji mieszkaniowej w części budynku lub kondygnacji odrębnej od funkcji usługowej),
 - b) obsługę komunikacyjną dla funkcji usługowej nie powodującą uciążliwości dla funkcji mieszkaniowej.

10. Zasady modernizacji, rozbudowy i budowy systemów komunikacji i infrastruktury technicznej:

- 1) w zakresie komunikacji: ustala się podstawową obsługę komunikacyjną terenu IUP - od ul. Konstantynów i ul. Ułanów (zlokalizowanych poza granicami planu).
- 2) w zakresie infrastruktury technicznej:
 - a) ustala się zaopatrzenie w energię elektryczną za pośrednictwem systemu elektroenergetycznego z możliwością rozbudowy lub przebudowy istniejącego układu zasilającego i przesyłowego lub

- indywidualnych źródeł energii elektrycznej, zgodnie z przepisami odrębnymi,
- b) ustala się obsługę telekomunikacyjną zgodnie z przepisami odrębnymi z możliwością rozbudowy lub przebudowy sieci i urządzeń infrastruktury telekomunikacyjnej;
- c) ustala się zaopatrzenie w wodę, gaz oraz odprowadzenie ścieków komunalnych w oparciu o istniejące sieci wodociągowe (Ø500, Ø200 w ul. Ułanów, Ø500 w ul. Konstantynów, Ø250, Ø150 w al. Kraśnickiej), gazowe średniego (Ø180 w al. Kraśnickiej) lub niskiego ciśnienia (Ø200 w ul. Ułanów, Ø100 w ul. Konstantynów) oraz kanalizacji sanitarnej (Ø0,4 w ul. Konstantynów, Ø0,2 w ul. Ułanów) po wymaganej rozbudowie zgodnie z przepisami odrębnymi;
- d) ustala się odprowadzenie wód opadowych z terenów utwardzonych do miejskich sieci kanalizacji deszczowej po wymaganej rozbudowie zgodnie z przepisami odrębnymi (Ø0,5 w ul. Ułanów, Ø0,8 w ul. Konstantynów, Ø0,3 w al. Kraśnickiej) z uwzględnieniem miejscowej retencji oraz własnych systemów zagospodarowania wód opadowych; z pozostałych terenów powierzchniowo do gruntu zgodnie z przepisami odrębnymi,
- e) ustala się zaopatrzenie w ciepło w oparciu o miejskie sieci ciepłownicze (magistrale 2xØ500 w ul. Orkana, 2xØ400 w ul. Bohaterów Monte Cassino) lub indywidualnych źródeł ciepła, zgodnie z przepisami odrębnymi;
- f) dopuszcza się realizację niezbędnej infrastruktury technicznej, przy spełnieniu wymogów wynikających z przepisów odrębnych,
- g) dopuszcza się przebudowę istniejących sieci i urządzeń infrastruktury technicznej kolidujących z projektowanym zagospodarowaniem terenu na podstawie przepisów odrębnych.
- h) dopuszcza się lokalizację instalacji odnawialnych źródeł energii, w tym o mocy powyżej 100 kW (w szczególności instalacji fotowoltaicznych, kolektorów termicznych, instalacji aero lub geotermalnych) zaopatrujących w energię elektryczną, ciepłą i chłód, dla instalacji wytwarzających energię z wiatru maksymalną moc ogranicza się do mocy mikroinstalacji, zgodnie z przepisami odrębnymi.

11. Sposób i termin tymczasowego zagospodarowania, urządzania i użytkowania terenów:

- 1) tereny, dla których plan przewiduje przeznaczenie inne od dotychczasowego, mogą być użytkowane w sposób dotychczasowy, do czasu zagospodarowania ich zgodnie z planem; na terenach tych zakazuje się budowy nowych i rozbudowy istniejących obiektów sprzecznych z funkcją przewidzianą w planie;
- 2) do czasu realizacji inwestycji zgodnej z przeznaczeniem terenu ustalonym w planie dopuszcza się zagospodarowanie czasowe tych terenów, ale jedynie w formie:
 - a) naziemnych miejsc parkingowych o nawierzchni niepyłacej,
 - b) zieleni rekreacyjnej i ozdobnej,
 - c) placów zabaw,
 - d) urządzeń sportowo-rekreacyjnych nieuciążliwych,
 - e) lokalizacji obiektów o funkcji usługowej nie związanych trwale z gruntem, w szczególności w formie kiosków, stoisk sezonowych itp.

12. Stawki procentowe, na podstawie których ustala się opłatę, o której mowa w art. 36 ust. 4 ustawy z dnia 27 marca 2003 r. o planowaniu i zagospodarowaniu przestrzennym: Ustala się jednorazową opłatę na rzecz miasta od wzrostu wartości nieruchomości, będącego skutkiem wejścia w życie niniejszego planu dla terenu IUP w wysokości 30 %.

§ 11

Dla terenów **1E, 2E** ustala się:

1. Przeznaczenie terenu: **Teren infrastruktury technicznej - elektroenergetyka.**

2. **Zasady ochrony i kształtowania ładu przestrzennego:** nakazuje się staranne ukształtowanie i utrzymanie zieleni urządzonej w formie zieleni niskiej i średniej.

3. **Zasady ochrony środowiska, przyrody i krajobrazu oraz zasady kształtowania krajobrazu:**

- 1) nakazuje się zachowanie standardów jakości środowiska - zgodnie z przepisami odrębnymi;
- 2) standard akustyczny – nie ustala się;

- 3) ustalenia dotyczące ukształtowania terenu, prac niwelacyjnych, nadsypywania terenu - zgodnie z ustaleniami §8.
- 4. Zasady ochrony dziedzictwa kulturowego i zabytków, w tym krajobrazów kulturowych, oraz dóbr kultury współczesnej:** nie ustala się.
- 5. Wymagania wynikające z potrzeb kształtowania przestrzeni publicznych:** przestrzenie publiczne należy kształtować w sposób zapewniający estetykę i bezpieczeństwo użytkowników z zastosowaniem rozwiązań zapewniających dostęp osobom ze szczególnymi potrzebami, o których mowa w przepisach odrębnych.
- 6. Zasady kształtowania zabudowy oraz wskaźniki zagospodarowania terenu:**
- 1) minimalny udział procentowy powierzchni biologicznie czynnej, liczonej w stosunku do powierzchni terenu w liniach rozgraniczających: nie ustala się;
 - 2) dopuszcza się sytuowanie budynków w odległości 1,5 m od granicy lub bezpośrednio przy granicy z sąsiednią działką budowlaną;
 - 3) intensywność zabudowy: nie ustala się;
 - 4) wysokość zabudowy: nie więcej niż 5,0 m i nie więcej niż I kondygnacja nadziemna;
 - 5) dopuszcza się zachowanie istniejącej zabudowy oraz utrzymanie zaistniałych parametrów zabudowy i zagospodarowania terenu dla działek budowlanych z istniejącymi budynkami wyznaczonymi na rysunku planu z dopuszczeniem zmiany sposobu ich użytkowania na funkcje zgodne z przeznaczeniem terenu.
- 7. Granice i sposoby zagospodarowania terenów lub obiektów podlegających ochronie, na podstawie odrębnych przepisów, terenów górniczych, a także obszarów szczególnego zagrożenia powodzią, obszarów osuwania się mas ziemnych, krajobrazów priorytetowych określonych w audycie krajobrazowym oraz w planach zagospodarowania przestrzennego województwa:** nie ustala się.
- 8. Szczegółowe zasady i warunki scalania i podziału nieruchomości:** nie ustala się.
- 9. Szczególne warunki zagospodarowania terenów oraz ograniczenia w ich użytkowaniu, w tym zakaz zabudowy:** nie ustala się.
- 10. Zasady modernizacji, rozbudowy i budowy systemów komunikacji i infrastruktury technicznej:**
- 1) w zakresie komunikacji:
 - a) ustala się podstawową obsługę komunikacyjną terenu 1E – od ul. Konstantinów (zlokalizowanej poza granicami planu) poprzez teren oznaczony symbolem 1UP,
 - b) ustala się podstawową obsługę komunikacyjną terenu 2E – od ul. Ułanów (zlokalizowanej poza granicami planu) poprzez teren oznaczony symbolem 1UP.
 - 2) w zakresie infrastruktury technicznej:
 - a) ustala się zaopatrzenie w energię elektryczną za pośrednictwem systemu elektroenergetycznego z możliwością rozbudowy lub przebudowy układu zasilającego i przesyłowego lub indywidualnych źródeł energii elektrycznej (z zastrzeżeniem § 12 ust. 3), zgodnie z przepisami odrębnymi,
 - b) ustala się obsługę telekomunikacyjną zgodnie z przepisami odrębnymi z możliwością rozbudowy lub przebudowy sieci i urządzeń infrastruktury telekomunikacyjnej,
 - c) zaopatrzenie w wodę, gaz, ciepło, odprowadzenie ścieków komunalnych – nie dotyczy,
 - d) ustala się odprowadzenie wód opadowych z powierzchni szczelnych do miejskich sieci kanalizacji deszczowej (kanał deszczowy Ø0,8 w ul. Konstantinów, Ø0,4 przebiegający wzdłuż zachodniej granicy obszaru opracowania K – rejon ul. Ułanów oraz kanały Ø0,3 w terenie 1MW), z powierzchni nieutwardzonych w granicach nieruchomości zgodnie z przepisami odrębnymi,
 - e) dopuszcza się realizację niezbędnej infrastruktury technicznej, przy spełnieniu wymogów wynikających z przepisów odrębnych,
 - f) dopuszcza się przebudowę istniejących sieci i urządzeń infrastruktury technicznej kolidujących z projektowanym zagospodarowaniem terenu i układem komunikacyjnym na podstawie przepisów odrębnych.
- 11. Sposób i termin tymczasowego zagospodarowania, urządzania i użytkowania terenów:** zakazuje się.
- 12. Stawki procentowe, na podstawie których ustala się opłatę, o której mowa w art. 36 ust. 4 ustawy z**

dnia 27 marca 2003 r. o planowaniu i zagospodarowaniu przestrzennym: ustala się jednorazową opłatę na rzecz miasta od wzrostu wartości nieruchomości, będącego skutkiem wejścia w życie niniejszego planu dla terenów 1E, 2E w wysokości 1%.

§ 12

1. Dopuszcza się możliwość realizacji sieci i urządzeń infrastruktury technicznej nie uwzględnionych w załączniku nr 2 do niniejszej uchwały oraz sytuowania ich poza liniami rozgraniczającymi dróg, w zakresie niezbędnym do zaspokojenia potrzeb użytkowników, przy spełnieniu wymogów wynikających z przepisów odrębnych.
2. Realizacja przewidzianej w planie zabudowy jest możliwa po usunięciu kolizji z istniejącymi sieciami i urządzeniami infrastruktury technicznej.
3. Dla terenów, na których nie przewiduje się realizacji instalacji odnawialnych źródeł energii o mocy powyżej 100 kW, dopuszcza się możliwość realizacji instalacji odnawialnych źródeł energii o mocy do 100 kW z zastrzeżeniem, że dla instalacji wytwarzających energię z wiatru maksymalną moc ogranicza się do mocy mikroinstalacji, zgodnie z przepisami odrębnymi.

§ 13

Do czasu zagospodarowania terenów zgodnego z ich przeznaczeniem podstawowym lub dopuszczalnym, dopuszcza się dotychczasowy sposób użytkowania gruntów i obiektów.

§ 14

Istniejąca zabudowa niezgodna z ww. przeznaczeniem może być poddawana jedynie remontom zabezpieczającym i poprawiającym standardy sanitarne, bez możliwości wymiany budynków.

§ 15

Wykonanie uchwały powierza się Prezydentowi Miasta Lublin.

§ 16

Traci moc we fragmentach objętych granicami niniejszego planu, miejscowy plan zagospodarowania przestrzennego miasta Lublin - część II przyjęty uchwałą Nr 1688/LV/2002 Rady Miejskiej w Lublinie z dnia 26 września 2002 r. ze zmianami.

§ 17

Uchwała wchodzi w życie po upływie 14 dni od ogłoszenia jej w Dzienniku Urzędowym Województwa Lubelskiego.

Przewodniczący Rady Miasta Lublin

Jarosław Pakuła



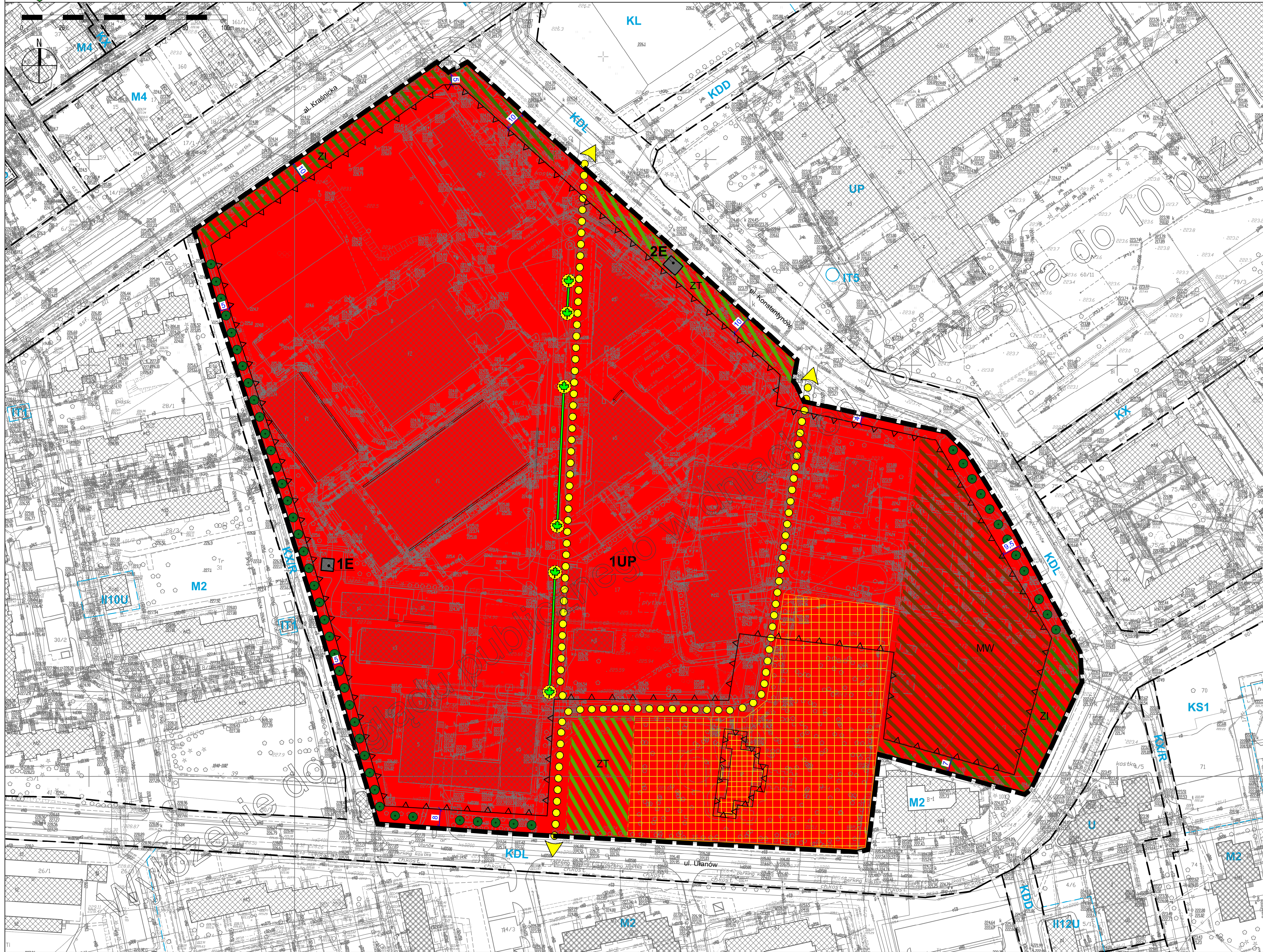
MIASTO LUBLIN

ZMIANA MIEJSCOWEGO PLANU ZAGOSPODAROWANIA PRZESTRZENNEGO MIASTA LUBLIN - CZĘŚĆ II
OBSZAR K - REJON ULICY UŁANÓW

skala 1:1000

etap: wyłożenie do wglądu publicznego w dniach
od 18 września 2023 r. do 10 października 2023 r.

ZALĄCZNIK NR 1
do uchwały Nr
Rady Miasta Lublin
z dnia



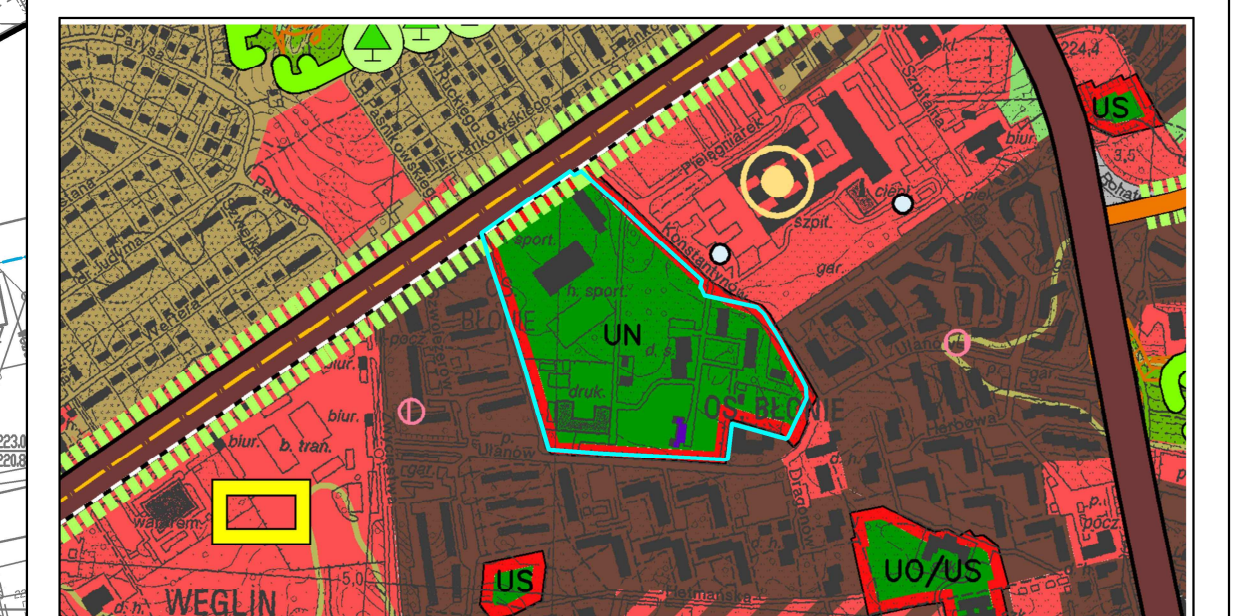
USTALENIA OBOWIĄZUJĄCE:

	granica obszaru objętego planem
	linia rozgraniczająca tereny o różnym przeznaczeniu lub różnych zasadach zagospodarowania
	nieprzekraczalna linia zabudowy
UP	teren usług publicznych
E	teren infrastruktury technicznej - elektroenergetyka
	obszar zabudowy mieszkaniowej wielorodzinnej - wydzielenie wewnętrzne w ramach funkcji podstawowej
	obszar zieleni towarzyszącej - wydzielenie wewnętrzne w ramach funkcji podstawowej
	obszar zieleni izolacyjnej - wydzielenie wewnętrzne w ramach funkcji podstawowej
	szpaler drzew o szczególnych walorach przyrodniczych
	budynek lub zespół budynków, wpisany do Ewidencji Zabytków
	obszar wpisany do Ewidencji Zabytków

ELEMENTY INFORMACYJNE:

	układ drogowy poza granicami planu
	budynki istniejące
	szpaler drzew
	schemat przebiegu głównych ciągów pieszych i rowerowych
	wymiary (w metrach)
	obowiązujące przeznaczenie terenu w sąsiedztwie

WYRYS ZE STUDIUM UWARUNKOWAŃ I KIERUNKÓW
ZAGOSPODAROWANIA PRZESTRZENNEGO MIASTA LUBLIN
Uchwała nr 283/VIII/2019 Rady Miasta Lublin z dnia 1 lipca 2019 r.
Skala 1:10 000



	granica obszaru opracowania zmiany m.p.z.p.
UO/UN	tereny usług oświaty (UO) / nauki (UN)
	obiekty w Gminnej Ewidencji Zabytków, w Woj. Ewidencji Zabytków
	główne aleje miejskie, aleje z najcenniejszym drzewostanem



MIASTO LUBLIN

ZMIANA MIEJSCOWEGO PLANU ZAGOSPODAROWANIA PRZESTRZENNEGO MIASTA LUBLIN - CZĘŚĆ II
OBSZAR K - REJON ULICY ULANÓW

skala 1:1000

IDEOGRAM UZBROJENIA

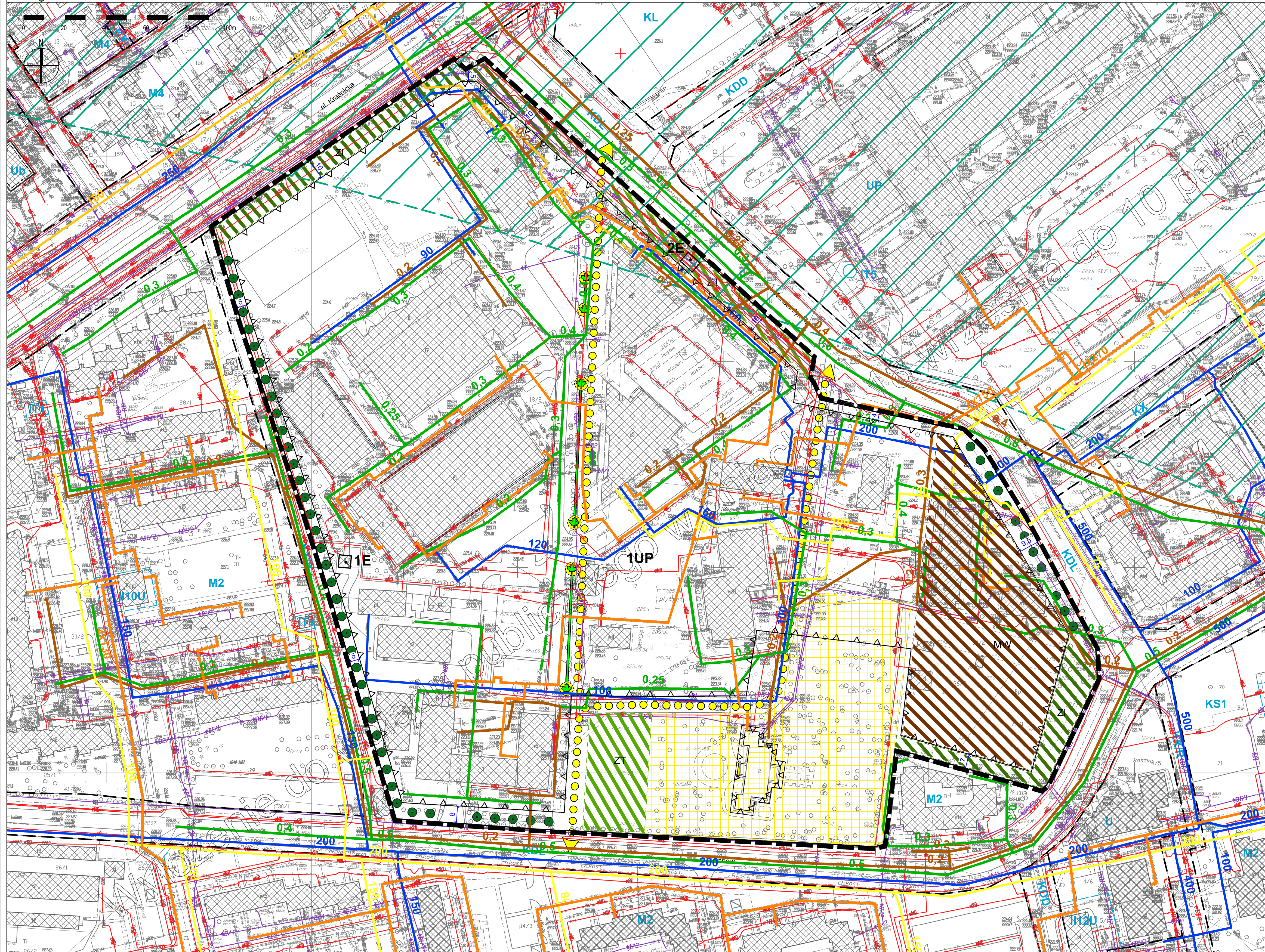
etap: wyłożenie do wglądu publicznego w dniach
od 18 września 2023 r. do 10 października 2023 r.

ZALĄCZNIK NR 2

do uchwały Nr

Rady Miasta Lublin

Z dnia



USTALENIA OBOWIĄZUJĄCE:

	granica obszaru objętego planem
	linia rozgraniczająca tereny o różnym przeznaczeniu lub różnych zasadach zagospodarowania
	nieprzekraczalna linia zabudowy
UP	teren usług publicznych
E	teren infrastruktury technicznej - elektroenergetyka
	obszar zabudowy mieszkaniowej wielorodzinnej - wydzielenie wewnętrzne w ramach funkcji podstawowej
	obszar zieleni towarzyszącej - wydzielenie wewnętrzne w ramach funkcji podstawowej
	obszar zieleni izolacyjnej - wydzielenie wewnętrzne w ramach funkcji podstawowej
	szpaler drzew o szczególnych walorach przyrodniczych
	budynek lub zespół budynków, wpisany do Ewidencji Zabytków
	obszar wpisany do Ewidencji Zabytków

ELEMENTY INFORMACYJNE:

	układ drogowy poza granicami planu
	budynki istniejące
	szpaler drzew
	schemat przebiegu głównych ciągów pieszych i rowerowych
	wymiary (w metrach)
	obowiązujące przeznaczenie terenu w sąsiedztwie

ELEMENTY INFORMACYJNE: UZBROJENIE TERENU

	uzbrojenie terenu - sieć telekomunikacyjna (istn.)
	uzbrojenie terenu - sieć kablowa nN/SN (istn.)
	uzbrojenie terenu - kanalizacja sanitarna (istn.)
	uzbrojenie terenu - kanalizacja deszczowa (istn./plan.)
	uzbrojenie terenu - sieć gazowa średniego ciśn. (istn.)
	uzbrojenie terenu - sieć gazowa niskiego ciśn. (istn.)
	uzbrojenie terenu - sieć ciepłownicza (istn.)
	uzbrojenie terenu - sieć wodociągowa (istn.)
	obszar 25-letniego czasu dopływu wód w warstwie wodonośnej do ujęcia wody podziemnej "Konopnicka"