

Załącznik nr 1 do Umowy Nr .....

## Opis przedmiotu zamówienia - Rozbudowa monitoringu miejskiego o 3 kamery

### 1. Instalacja dwóch kamer zewnętrznych oraz demontaż dwóch istniejących kamer w zabytkowym budynku zakonu o.o. Dominikanów ul. Złota 9

W związku prowadzonym remontem w budynku klasztoru Dominikanów przy ul. Złota 9 zachodzi potrzeba zmiany położenia kamer monitoringu miejskiego, które zostały już wcześniej umieszczone na tym budynku. Zmiana wynika z konieczności wykonania nowej infrastruktury teletechnicznej w budynku.

#### Szczegółowy zakres

1. Demontaż dwóch istniejących kamer przedstawionych na zdjęciu nr 1 i nr 2.

Należy zdemontować istniejące kamery z elewacji budynku oraz zabezpieczyć otwory w elewacji. Zdjęcie nr 1



Zdjęcie nr 2



## 2. Demontaż szafy na trzeciej kondygnacji budynku

Należy zdemontować istniejącą szafę na zdjęciu nr 3 i przekazać wraz z wyposażeniem Zamawiającemu.

Zdjęcie nr 3



## 3. Dostawa i montaż nowej szafy na drugiej kondygnacji zgodnie ze zdjęciem nr 4.

Należy dostarczyć oraz zamontować szafę RACK o parametrach 19" 12U w miejscu przedstawionym na zdjęciu. Montaż szafy na czterech kołkach rozporowych min. 12x80 z wkrętem sześciokątnym.

Zdjęcie nr 4



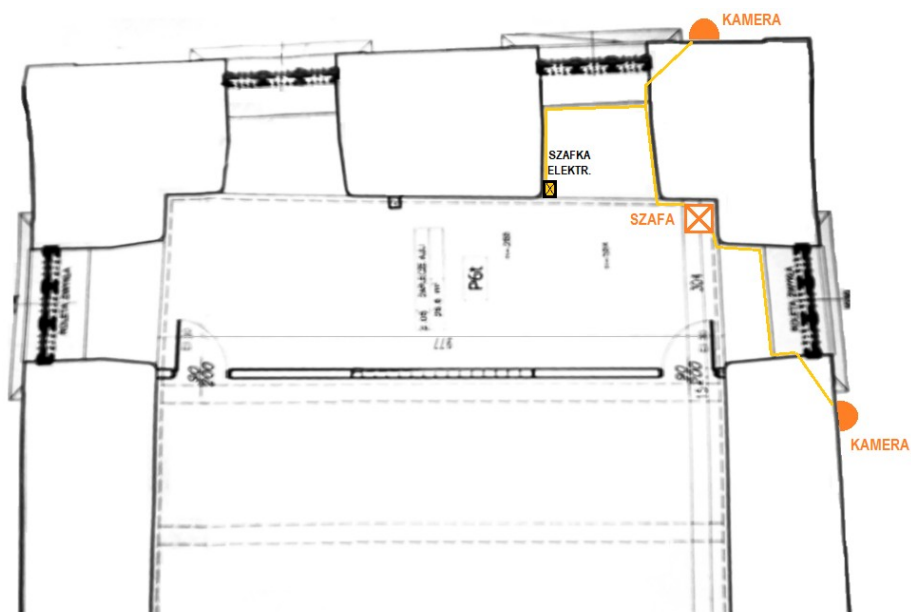
#### 4. Dostawa i instalacja dwóch nowych kamer

Należy dostarczyć dwie kamery szybkoobrotowe NDP-5512-Z30 Kamera PTZ 2MP HDR 30X IP66 wraz z zasilaczami i uchwytyami. Kamery należy zainstalować na elewacji na dedykowanych uchwytych producenta zgodnie z rysunkiem nr 1. Instalacja kamer nie powinna zakłócać ozdobnych elementów elewacji.

Wykonawca powinien zbadać konstrukcję budynku i określić odpowiednie techniki montażu, aby zapewnić bezpieczeństwo i minimalną ingerencję w zabytkową strukturę.

Rysunek nr 1

RZUT PIĘTRO 2



Stan istniejący i proponowane nowe miejsca montażu kamer przedstawiono na poniższych zdjęciach 5 i 6.

Zdjęcie nr 5



Zdjęcie nr 6



#### 5. Wykonanie instalacji logicznej i elektrycznej zgodnie z rysunkiem nr 1

Wewnątrz budynku konieczna jest zmiana położenia szafy teletechnicznej z 3 piętra na 2 piętro oraz wykonanie nowej instalacji teletechnicznej od szafy do nowych miejsc montażu kamer. Kable będą prowadzone w korytkach kablowych natynkowych. Zasilanie będzie doprowadzone od istniejącej rozdzielni elektrycznej w tym samym pomieszczeniu.

Prowadzenie kabli teletechnicznych wewnątrz budynku oraz miejsca zaznaczenia przewiertów w okolicy okna zaznaczono na zdjęciach nr 7 i 8.

Zdjęcie nr 7



Zdjęcie nr 8



Prowadzona instalacja teletechniczna nie powinna naruszać integralności budynku oraz nie stanowić zagrożenia dla jego bezpieczeństwa i użytkowników.

6. Dostawa i montaż urządzenia radiowego.

Należy dostarczyć urządzenie radiowe Ubiquiti LOCO M5. Urządzenie należy zainstalować na uchwycie kamery zaznaczonej na Zdjęciu nr 5. Od szafy teletechnicznej do urządzenia radiowego Ubiquiti LOCO M5 należy doprowadzić kabel UTP kategorii 5e do zastosowań zewnętrznych.

## **2. Instalacja kamery monitoringu miejskiego na budynku Młodzieżowego Dom Kultury „Pod Akacją” w Lublinie przy ul. ul. Grodzkiej 11**

Należy dostarczyć jedną kamerę szybkoobrotową NDP-5512-Z30 Kamera PTZ 2MP HDR 30X IP66 wraz z zasilaczem i uchwytem. Kamerę należy zainstalować na elewacji budynku od strony Zaułka Władysława Panasa, zgodnie z załączonym zdjęciem nr 9. Istniejącą kamerą monitoringu budynku należy zdemontować i zamienić na kamerę monitoringu miejskiego. Kamerę monitoringu miejskiego należy zamontować na dedykowanym wsporniku przymocowanym do ściany budynku oraz podłączyć do istniejącego kabla zamiast zdemontowanej kamery.

Zdjęcie nr 9



**3. W załączeniu „Decyzja Lubelskiego Wojewódzkiego Konserwatora Zabytków znak: IN.5174.19.1.2023” dot. kamienicy przy ul. Grodzkiej 11 w Lublinie oraz „Decyzja Lubelskiego Wojewódzkiego Konserwatora Zabytków znak: IN.5142.426.2.2023” dot. zespołu klasztorного o.o. Dominikanów w Lublinie.**

Podczas montażu kamer należy stosować się do warunków wydanych w w/w decyzjach LWKZ.