

W dniu r. w Lublinie pomiędzy:

Gminą Lublin, Plac Króla Władysława Łokietka 1, 20-109 Lublin, NIP 946-25-75-811, REGON 431019514, reprezentowaną przez:

1.
2.

zwaną w dalszej części umowy „**Zamawiającym**”,

a

..... (NIP, REGON, zarejestrowaną /-ym), reprezentowaną/-ym przez upoważnionych do zaciągania zobowiązań:

1.
2.

zwaną/-ym w dalszej części umowy „**Wykonawcą**”
zwanymi dalej także osobno „**Stroną**” lub łącznie „**Stronami**”,

została zawarta umowa w sprawie zamówienia publicznego, zwana dalej „**umową**”, o treści następującej:

Postanowienia wstępne

§ 1

Umowa niniejsza zostaje zawarta po przeprowadzeniu postępowania o udzielenie zamówienia publicznego wyłączonego ze stosowania rygorów ustawy z dnia 11 września 2019 r. - Prawo zamówień publicznych (t. j. Dz. U. z 2023 r., poz. 1605 ze zmianami) na podstawie art. 2 ust. 1 pkt 1.

Przedmiot umowy

§ 2

1. Przedmiotem umowy jest **wykonanie programu funkcjonalno - użytkowego oraz szacunku inwestorskiego dla budowy przyszłolnej hali sportowej przy Zespole Szkół Transportowo - Komunikacyjnych w Lublinie wraz z zagospodarowaniem terenu w ramach „Programu budowy przyszłolnych hal sportowych na 100-lecie pierwszych występów reprezentacji Polski na igrzyskach Olimpijskich”**.

2. Zakres przedmiotu umowy, o którym mowa w ust. 1 obejmuje:

1) wykonanie programu funkcjonalno – użytkowego określającego szczegółowo zakres planowanego przedsięwzięcia na potrzeby postępowania o udzielenie zamówienia publicznego w formule „*zaprojektuj – wybuduj*”, w tym:

a) pozyskanie we własnym zakresie i na własny koszt mapy do celów projektowych,
b) wykonanie badań gruntowo - wodnych wraz z właściwą dokumentacją i opinią, umożliwiającą zaprojektowanie posadowienia wszystkich elementów - obiektów budowlanych wchodzących w zakres przedmiotu umowy,

c) wykonanie inwentaryzacji zieleni na obszarze niezbędnym do zlokalizowania planowanej inwestycji,

d) przygotowanie danych do wystąpienia przez **Zamawiającego** do dostawców mediów o niezbędne warunki lub informacje o możliwości przyłączenia do sieci,

e) pozyskanie we własnym zakresie i na własny koszt niezbędnych warunków, opinii, decyzji, uzgodnień i zatwierdzeń zgodnie z obowiązującymi przepisami,

2) wykonanie kalkulacji kosztów inwestycji tj. planowanych kosztów prac projektowych oraz planowanych kosztów robót budowlanych określonych w programie funkcjonalno – użytkowym.

3. Wymagania **Zamawiającego** dotyczące przedmiotu umowy:

1) **Wykonawca** zobowiązany jest do uzgodnienia programu funkcjonalno - użytkowego z **Zamawiającym** w zakresie przyjętych w nim rozwiązań,

- 2) wykonanie programu funkcjonalno - użytkowego z zastosowaniem rozwiązań zgodnych z zasadami projektowania uniwersalnego, uwzględniającymi potrzeby wszystkich użytkowników, bez względu na ich ograniczenia w mobilności i percepcji, umożliwiając im pełną dostępność do przestrzeni projektowanego obiektu (w szczególności dotyczy to ciągów komunikacyjnych, urządzeń stanowiących wyposażenie oraz systemów informacyjnych, tablic i innych elementów informacji wizualnej, które muszą być dostosowane do osób ze szczególnymi potrzebami, w tym niewidomych i słabowidzących), oraz w sposób zapewniający interoperacyjność teleinformatyczną obiektu,
- 3) wykonanie przedmiotu umowy z zachowaniem najwyższej staranności, zgodnie z zasadami współczesnej wiedzy technicznej i sztuki budowlanej, aktualnymi warunkami technicznymi, obowiązującymi normami i przepisami oraz na warunkach określonych niniejszą umową,
- 4) program funkcjonalno – użytkowy i kalkulacja kosztów inwestycji powinny uwzględniać wykonanie i montaż tablicy z logiem Programu dostępnym na stronie internetowej Ministerstwa pod adresem: <https://www.gov.pl/web/sport/program-olimpia--program-budowy-przyszkolnych-hal-sportowych>, o wymiarze o wym. 180x120 cm,
- 5) **Wykonawca** zobowiązany jest do wykonania kalkulacji kosztów (planowanych kosztów prac projektowych oraz planowanych kosztów robót budowlanych określonych w programie funkcjonalno – użytkowym) w taki sposób, aby łatwo można było wydzielić koszty dla poszczególnych elementów obiektu/zakresów robót oraz branż,
- 6) program funkcjonalno – użytkowy powinien określać m. in. parametry techniczne i funkcjonalne przyjętych rozwiązań oraz zawierać rysunki i schematy umożliwiające jednoznaczne określenie rodzaju i zakresu robót oraz uwarunkowań wykonawczych,
- 7) program funkcjonalno – użytkowy ma być wykonany w taki sposób, by mógł stanowić szczegółowy opis przedmiotu zamówienia w postępowaniu przetargowym, które będzie przeprowadzone w celu wyboru wykonawcy robót zgodnie z przepisami ustawy Prawo zamówień publicznych, w zakresie niezbędnym do ogłoszenia i udzielenia zamówienia publicznego na wykonanie na jego podstawie robót budowlanych w formule „*zaprojektuj – wybuduj*”:
- a) parametry materiałów i urządzeń w programie funkcjonalno – użytkowym należy opisywać zgodnie z wymogami tej ustawy,
- b) **Wykonawca** opisując w programie funkcjonalno – użytkowym przedmiot zamówienia przez wskazanie znaku towarowego, patentu lub pochodzenia, który charakteryzuje produkt konkretnego wykonawcy/producenta, jest zobowiązany wskazać, że dopuszcza się rozwiązania równoważne, a w celu oceny równoważności, obowiązany jest wskazać kryteria do oceny tej równoważności, natomiast opisując w w programie funkcjonalno – użytkowym przedmiot zamówienia przez odniesienie do norm, ocen technicznych, specyfikacji technicznych i systemów referencji technicznych, jest zobowiązany wskazać, że dopuszcza się rozwiązania równoważne opisywanym,
- 8) **Wykonawca** jest zobowiązany, bez dodatkowego wynagrodzenia, do dokonania wszelkich uzupełnień i poprawek dokumentacji wchodzącej w zakres przedmiotu umowy, wynikłych w trakcie uzyskiwania wymaganych warunków, uzgodnień, opinii czy decyzji, oraz w czasie procedury zamówieniowej,
- 9) do dokumentacji wchodzącej w zakres przedmiotu umowy **Wykonawca** załączy oświadczenie, że została wykonana zgodnie z warunkami niniejszej umowy, jest kompletna z punktu widzenia celu, któremu ma służyć i nadaje się do realizacji, posiada niezbędne uzgodnienia zgodnie z obowiązującymi przepisami,
- 10) do sprawdzenia przez **Zamawiającego** zgodności z zakresem wynikającym z umowy (o czym mowa w § 9 ust. 3) wykonanej dokumentacji, **Wykonawca** przekaze **Zamawiającemu** po jednym jej egz. w formie papierowej; po sprawdzeniu przez **Zamawiającego** zgodności z zakresem wynikającym z umowy przekazanej dokumentacji, **Wykonawca** przekaze następnie tę dokumentację **Zamawiającemu w wersji elektronicznej** (umożliwiającej powielanie, kopiowanie i zamieszczanie plików na różnych publikatorach oraz urządzeniach) – **na nośniku pendrive**, a dodatkowo **w formie papierowej** w ilości po **trzy egzemplarze** wliczając w to egzemplarz przekazany do sprawdzenia, w przypadku braku zastrzeżeń **Zamawiającego**;
- 11) całość dokumentacji w wersji elektronicznej – na nośniku pendrive należy przekazać w formatach:
- rysunki format: .dwg i .pdf,
 - opisy, specyfikacje format: .doc i .pdf,
 - tabele format: .xls i .pdf,
 - inne elementy - format do uzgodnienia z **Zamawiającym**;
- przy czym dokumentacja w formacie .pdf powinna być przekazana jako jeden plik, a ponadto dokumentacja w wersji elektronicznej powinna być spójna z dokumentacją w wersji papierowej tj. zawierać zachowaną kolejność stron oraz niezbędne opinie i uzgodnienia;

12) ostateczna wersja dokumentacji wchodzącej w zakres przedmiotu umowy ma być przekazana **Zamawiającemu** w formie zapewniającej dostępność cyfrową, w rozumieniu przepisów ustawy o dostępności cyfrowej stron internetowych i aplikacji mobilnych podmiotów publicznych,

13) dokumenty formalno - prawne pozyskiwane podczas realizacji przedmiotu umowy powinny zostać przekazane **Zamawiającemu** jako 1 kpl. oryginału oraz 1 kpl. kopii; dokumenty zawierające dane osobowe podlegające ochronie zgodnie z rozporządzeniem Parlamentu Europejskiego i Rady (UE) 2016/679 z dnia 27 kwietnia 2016 r. w sprawie ochrony osób fizycznych w związku z przetwarzaniem danych osobowych i w sprawie swobodnego przepływu takich danych oraz uchylenia dyrektywy 95/46/WE (ogólne rozporządzenie o ochronie danych; Dz. Urz. UE L Nr 119 z 04.05.2016 r., str. 1) – dalej zwanego jako „**RODO**” i ustawy z dnia 10 maja 2018 r. o ochronie danych osobowych wraz z przepisami wykonawczymi, powinny stanowić odrębny załącznik przekazany **Zamawiającemu**.

4. Szczegółowy opis przedmiotu umowy, o którym mowa w ust. 1-2 i jego zakres oraz warunki techniczne i wymagania, poza postanowieniami niniejszej umowy, określa „Opis przedmiotu zamówienia” stanowiący załącznik Nr 1 do niniejszej umowy.

Obowiązki Wykonawcy

§ 3

1. Do obowiązków **Wykonawcy** w odniesieniu do realizacji przedmiotu umowy, poza obowiązkami wynikającymi z treści § 2 ust. 3, należy:

1) zorganizowanie procesu wykonania dokumentacji, w taki sposób, aby założone cele zostały osiągnięte zgodnie z niniejszą umową,

2) uwzględnienie w programie funkcjonalno – użytkowym rozwiązań zdolnych zapewnić optymalną ekonomię budowy i eksploatacji planowanego obiektu - zastosowanie technologii robót i materiałów w zgodzie z zasadą projektowania optymalnych rozwiązań dla osiągnięcia założonych celów,

3) przestrzeganie praw patentowych i poniesienie pełnej odpowiedzialności za wypełnienie wszelkich wymagań prawnych odnośnie znaków firmowych, nazw lub innych chronionych praw w odniesieniu do sprzętu, materiałów lub urządzeń użytych lub związanych z wykonywaniem przedmiotu umowy; pokrycie wszelkich strat, kosztów postępowania, obciążeń i wydatków wynikłych lub związanych z naruszeniem jakichkolwiek praw patentowych;

4) ochrona dokumentacji wchodzącej w zakres przedmiotu umowy i materiałów wyjściowych wykonywanych i otrzymanych w trakcie prac do czasu ich przekazania **Zamawiającemu**,

5) wykonanie dokumentacji wchodzącej w zakres przedmiotu umowy w taki sposób, by spełniała wszelkie wymagania niniejszej umowy, w tym by mogła stanowić opis przedmiotu zamówienia w postępowaniu przetargowym na wybór wykonawcy robót w formule „*zaprojektuj - wybuduj*”,

6) przekazywanie **Zamawiającemu** na bieżąco dokumentów formalno – prawnych (w tym m. in. wszelkich warunków, decyzji, opinii i uzgodnień) pozyskiwanych podczas wykonywania przedmiotu umowy jako 1 kpl. oryginału, w terminie 3 dni roboczych od ich pozyskania, celem umożliwienia ewentualnego skorzystania z trybu odwoławczego,

7) informowanie **Zamawiającego** na bieżąco o postępie i zaawansowaniu prac przy realizacji przedmiotu umowy i niezwłoczne sygnalizowanie pojawiających się zagrożeń, przy usunięciu których może być pomocne działanie **Zamawiającego**,

8) wykonanie jednokrotnej aktualizacji kalkulacji kosztów (planowanych kosztów prac projektowych oraz planowanych kosztów robót budowlanych określonych w programie funkcjonalno – użytkowym) na wezwanie **Zamawiającego**,

9) wyjaśnianie wątpliwości dotyczących dokumentacji wchodzącej w zakres przedmiotu umowy i zawartych w niej rozwiązań,

10) współdziałanie z **Zamawiającym** przy wykonaniu niniejszej umowy, w celu należytej realizacji zamówienia oraz współpraca z **Zamawiającym** na etapie przygotowywania inwestycji do realizacji i podczas procedur administracyjnych, a także w trakcie realizacji zadania w zakresie dotyczącym wykonanej dokumentacji,

11) znajomość wszystkich przepisów wydanych przez władze centralne i lokalne oraz innych przepisów, regulaminów i wytycznych, w jakikolwiek sposób związanych z wykonywaną w ramach przedmiotu umowy dokumentacją i pełna odpowiedzialność za przestrzeganie ich postanowień podczas jej wykonywania,

12) udzielanie odpowiedzi na zapytania wykonawców ubiegających się o udzielenie zamówienia lub **Zamawiającego**, kierowane w trakcie trwania procedury udzielania zamówienia na roboty budowlane w formule „*zaprojektuj - wybuduj*” w oparciu o program funkcjonalno - użytkowy stanowiący przedmiot

niniejszej umowy, w terminie 3 dni od dnia powzięcia wiadomości o treści zapytania, bądź w innym niezbędnym terminie określonym przez **Zamawiającego**.

2. **Wykonawca** ponosi odpowiedzialność za działania i zaniechania osób, z których pomocą wykonuje przedmiot umowy, jak za własne działania i zaniechania.

Obowiązki Zamawiającego

§ 4

W ramach realizacji przedmiotu niniejszej umowy do obowiązków **Zamawiającego** należy:

- 1) dokonanie wymaganych przez właściwe przepisy prawa czynności związanych z przygotowaniem, nadzorowaniem i realizowaniem prac w zakresie dokumentacji stanowiącej przedmiot umowy, w terminach i na zasadach określonych w tych przepisach bądź w niniejszej umowie, a w przypadku braku stosownych regulacji w tym zakresie, dokonywanie czynności niezwłocznie w sposób umożliwiający **Wykonawcy** prawidłową i terminową realizację przedmiotu umowy, w szczególności niezwłoczne występowanie z wnioskami o uzyskanie niezbędnych decyzji,
- 2) przekazanie **Wykonawcy** pełnomocnictwa / upoważnienia do występowania w imieniu **Zamawiającego** w sprawach związanych z realizacją przedmiotu umowy,
- 3) współdziałanie z **Wykonawcą** przy wykonaniu niniejszej umowy w celu należytej realizacji zamówienia,
- 4) odbiór wykonanego przedmiotu umowy i zapłata wynagrodzenia należnego **Wykonawcy** w terminach i na zasadach określonych niniejszą umową.

Termin realizacji przedmiotu umowy

§ 5

Termin wykonania przedmiotu niniejszej umowy Strony ustalają na **40 dni licząc od daty zawarcia umowy**.

Siły własne i Podwykonawcy

§ 6

1. **Wykonawca** może powierzyć wykonanie części zamówienia będącego przedmiotem niniejszej umowy **Podwykonawcy**.
2. Powierzenie wykonania części zamówienia **Podwykonawcom** nie zwalnia **Wykonawcy** z odpowiedzialności za należyte wykonanie tego zamówienia.
3. Do obowiązków **Wykonawcy** należy koordynacja prac realizowanych przez **Podwykonawców** i **dalszych Podwykonawców**.
4. **Wykonawca** ponosi odpowiedzialność na zasadach ogólnych za jakość i terminowość prac, które realizuje przy pomocy **Podwykonawców** i **dalszych Podwykonawców**.

Wynagrodzenie należne Wykonawcy i zasady jego płatności

§ 7

1. Wynagrodzenie za wykonanie przedmiotu umowy, o którym mowa w § 2 określone kwotą ryczałtową wynosi zł (słownie:/100) **brutto**, na co składa się kwota **netto** zł (słownie:/100) i należny podatek VAT (23 %) w kwocie zł (słownie:/100).
2. **Wykonawca** oświadcza, że ustalone wynagrodzenie ryczałtowe wymienione w ust. 1 obejmuje wszelkie koszty związane z realizacją przedmiotu umowy i niezbędne do jego należytego wykonania, w tym w szczególności: wszystkie opłaty, należne prowizje i inne podobne świadczenia oraz podatki, koszty wynikające z obowiązków **Wykonawcy** określonych w niniejszej umowie, a także wszelkie inne koszty związane z realizacją przedmiotu umowy wynikające z postanowień niniejszej umowy.
3. Płatność wynagrodzenia za wykonanie przedmiotu umowy nastąpi z działu rozdziału § budżetu Miasta Lublin (nazwa i numer zadania budżetowego:).
4. Z tytułu realizacji zamówienia **Wykonawca** oświadcza, iż wyśle / nie wyśle* (* *niewłaściwe skreślić*) ustrukturyzowaną / -ej fakturę / -y elektroniczną / -ej w sposób, o którym mowa w art. 4 ust. 1 ustawy z dnia 9 listopada 2018 r. o elektronicznym fakturowaniu w zamówieniach publicznych, koncesjach na

roboty budowlane lub usługi oraz partnerstwie publiczno – prywatnym (Dz.U.2018.2191) z uwzględnieniem właściwego numeru GLN **Zamawiającego**, tj.: GLN 5907653870019.

5. **Wykonawca** nie może dokonać cesji wierzytelności wynikającej z niniejszej umowy na rzecz osób trzecich, bez uprzedniej pisemnej zgody **Zamawiającego**. **Wykonawca** nie może dokonać innych czynności rozporządzających lub zobowiązujących, których przedmiotem są prawa lub zobowiązania określone umową lub wynikające z niniejszej umowy (art. 509 ustawy z dnia 23 kwietnia 1964 r. - Kodeks cywilny).

§ 8

1. Płatność wynagrodzenia za wykonanie przedmiotu umowy, nastąpi przelewem na wskazane konto bankowe **Wykonawcy** w terminie 30 dni od daty doręczenia **Zamawiającemu** prawidłowo wystawionej faktury.

2. Strony ustalają, iż **Wykonawca** z tytułu realizacji przedmiotu umowy wystawi fakturę z zastosowaniem następujących danych:

- nabywca: Gmina Lublin, Plac Króla Władysława Łokietka 1, 20-109 Lublin, NIP: 9462575811,

- odbiorca/podmiot trzeci: Urząd Miasta Lublin, Plac Króla Władysława Łokietka 1, 20-109 Lublin, NIP: 7120163493.

3. Podstawę do wystawienia faktury, o której mowa w ust. 1-2, będzie stanowił protokół odbioru, o którym mowa w § 9 ust. 3.

Odbiór przedmiotu umowy

§ 9

1. **Wykonawca** przekaze **Zamawiającemu** dokumentację będącą przedmiotem umowy, w siedzibie **Zamawiającego** – Wydziale Inwestycji i Remontów Urzędu Miasta Lublin, ul. Podwale 3a w terminie określonym w § 5.

2. Przekazanie dokumentacji będącej przedmiotem umowy odbędzie się na podstawie pisemnego pokwitowania potwierdzającego, w jakiej dacie została złożona przez **Wykonawcę** u **Zamawiającego**, z zastrzeżeniem, że pokwitowanie to nie stanowi potwierdzenia dokonania przez **Zamawiającego** odbioru tej dokumentacji.

3. **Zamawiający** w terminie 30 dni roboczych dokona sprawdzenia zgodności przekazanej dokumentacji z zakresem wynikającym z umowy i sporządzi protokół odbioru, w którym potwierdzi dokonanie odbioru tej dokumentacji, z zastrzeżeniem, że odbiór oraz sporządzenie i podpisanie protokołu odbioru nastąpi po przekazaniu **Zamawiającemu** dokumentacji w formie papierowej wraz z wersją elektroniczną na nośniku pendrive, zgodnie z postanowieniami § 2 ust. 3 pkt 10.

4. **Zamawiający** może odmówić przyjęcia przedłożonej przez **Wykonawcę** dokumentacji będącej przedmiotem umowy w całości lub w części ze wskazaniem przyczyn odmowy, pisemnie zawiadamiając o tym **Wykonawcę** na wskazany przez niego adres e-mail. W przypadku, gdy **Zamawiający** odmówi przyjęcia całości dokumentacji lub jej części, **Wykonawca** niezwłocznie wykona nową dokumentację, uwzględniając zastrzeżenia zgłoszone przez **Zamawiającego** i przedłoży **Zamawiającemu** do odbioru ponownie wykonaną dokumentację lub jej część.

5. Datę wskazaną w pokwitowaniu, o którym mowa w ust. 2, traktuje się jako datę wykonania dokumentacji będącej przedmiotem umowy, o ile prawidłowość jej realizacji została potwierdzona przez **Zamawiającego** postanowieniami protokołu, o którym mowa w ust. 3. W sytuacji, gdy **Zamawiający** odmówi przyjęcia dokumentacji przedłożonej przez **Wykonawcę**, do ponownie składanego opracowania stosuje się odpowiednio postanowienia ust. 1- 4.

6. Do dokumentacji stanowiącej przedmiot umowy, **Wykonawca** załącza pisemne oświadczenie stosownie do postanowień § 2 ust. 3 pkt 9. Brak tego oświadczenia skutkować będzie nienależytym wykonaniem przedmiotu umowy.

7. Odebranie przez **Zamawiającego** dokumentacji będącej przedmiotem umowy według procedury określonej w niniejszym paragrafie, nie zwalnia **Wykonawcy** z odpowiedzialności za nienależyte wykonanie przedmiotu niniejszej umowy ani jej nie ogranicza.

8. Podpisanie protokołu odbioru, o którym mowa w ust. 3 nie oznacza potwierdzenia braku wad fizycznych i prawnych wykonanej w ramach realizacji przedmiotu niniejszej umowy dokumentacji.

9. Dokumentacja będąca przedmiotem umowy ma być zgodna z przepisami, warunkami technicznymi oraz normami, obowiązującymi w chwili przekazywania jej **Zamawiającemu**.

Gwarancja jakości i rękojmia za wady

§ 10

1. Na wykonany przedmiot umowy **Wykonawca** udziela gwarancji na okres **36 miesięcy** licząc od dnia podpisania protokołu odbioru, o którym mowa w § 9 ust. 3, lecz nie dłużej niż do dnia odbioru projektu budowlanego i wykonawczego zrealizowanego na podstawie programu funkcjonalno - użytkowego stanowiącego przedmiot niniejszej umowy.
2. **Wykonawca** wystawi i wyda **Zamawiającemu** w dniu odbioru dokumentacji, dokument gwarancyjny (kartę gwarancyjną) na wykonany przedmiot umowy.
3. W ramach gwarancji **Wykonawca** będzie zobowiązany do bezpłatnego usunięcia wszelkich wad dokumentacji, które ujawnią się w okresie gwarancji, a będą wynikiem nieprawidłowego wykonania jakiegokolwiek jej elementu lub jakiegokolwiek działania lub zaniedbania **Wykonawcy**.
4. **Zamawiający** może dochodzić roszczeń z tytułu gwarancji także po terminie określonym w ust. 1, jeżeli zgłosił wadę w przedmiocie umowy przed upływem tego terminu.
5. W przypadku otrzymania wadliwej dokumentacji lub jej części **Zamawiający** wykonując uprawnienia z tytułu gwarancji może:
 - 1) żądać od **Wykonawcy** bezpłatnego usunięcia wad w terminie 14 dni od daty pisemnego zgłoszenia przez **Zamawiającego** ujawnionych wad, na adres e-mail wskazany przez **Wykonawcę**,
 - 2) zlecić usunięcie ujawnionych w okresie gwarancji wad w przedmiocie umowy, stronie trzeciej na koszt i niebezpieczeństwo **Wykonawcy**, jeżeli **Wykonawca** nie usunie ich w terminie, o którym mowa w pkt 1, lub odmówi ich usunięcia, bez utraty praw wynikających z gwarancji,
 - 3) nie żądając usunięcia wad - żądać obniżenia wynagrodzenia za wykonanie dokumentacji w takim stosunku, w jakim wartość przedmiotu umowy wolnego od wad pozostaje do jego wartości obliczonej z uwzględnieniem ujawnionych wad,
 - 4) odstąpić od umowy, jeżeli wskazane wady nie zostaną usunięte zgodnie z dokumentem gwarancyjnym.
6. Dokument gwarancyjny, o którym mowa w ust. 2 winien obejmować co najmniej postanowienia określone w ust. 1 oraz ust. 3 - 5. W dokumencie tym, **Wykonawca** dodatkowo sformułuje oświadczenie gwarancyjne spełniające wymagania art. 577¹ § 1 i 2 ustawy z dnia 23 kwietnia 1964 r. - Kodeks cywilny, zawierające podstawowe informacje potrzebne do wykonywania uprawnień z gwarancji, a także stwierdzenie, że gwarancja nie wyłącza, nie ogranicza ani nie zawiesza uprawnień **Zamawiającego** wynikających z przepisów o rękojmi za wady rzeczy sprzedanej.
7. Niezależnie od uprawnień wynikających z gwarancji, **Zamawiający** może wykonywać uprawnienia z tytułu rękojmi za wady fizyczne przedmiotu umowy na zasadach określonych w niniejszej umowie i ustawie z dnia 23 kwietnia 1964 r. - Kodeks cywilny.
8. Na podstawie art. 558 ustawy z dnia 23 kwietnia 1964 r. - Kodeks cywilny, **Zamawiający** wspólnie z **Wykonawcą** rozszerzają odpowiedzialność **Wykonawcy** z tytułu rękojmi za wady przedmiotu umowy. Termin rękojmi skończy się z dniem upływu terminu udzielonej gwarancji.

Kary umowne

§ 11

1. Strony zgodnie postanawiają o stosowaniu kar umownych za niewykonanie lub nienależyte wykonanie postanowień niniejszej umowy.
2. **Wykonawca** zapłaci **Zamawiającemu** karę umowną w przypadku:
 - 1) zwłoki w wykonaniu przedmiotu umowy w stosunku do terminu określonego w § 5 umowy, w wysokości 100 zł (słownie: sto złotych) za każdy dzień zwłoki,
 - 2) zwłoki w usuwaniu wad przedmiotu umowy, ujawnionych w okresie gwarancji i rękojmi za wady, w wysokości 100 zł (słownie: sto złotych), za każdy dzień zwłoki liczony od upływu terminu wyznaczonego na usunięcie wad,
 - 3) niedotrzymania przez **Wykonawcę** terminu udzielania odpowiedzi na zapytania wykonawców ubiegających się o udzielenie zamówienia lub **Zamawiającego**, kierowane w trakcie trwania procedury udzielania zamówienia na roboty budowlane w formule „zaprojektuj - wybuduj” w oparciu o program funkcjonalno - użytkowy stanowiący przedmiot niniejszej umowy, w stosunku do terminu określonego w § 3 ust. 1 pkt 12, w wysokości 200 zł (słownie: dwieście złotych), za każdy dzień zwłoki,
 - 4) odstąpienia od umowy z powodu okoliczności, za które odpowiada **Wykonawca**, w wysokości 10 % kwoty brutto określonej w § 7 ust. 1.
3. **Zamawiający** zapłaci **Wykonawcy** karę umowną w przypadku odstąpienia od umowy z powodu okoliczności, za które odpowiada **Zamawiający**, w wysokości 10 % kwoty brutto określonej w § 7 ust. 1, z wyłączeniem zaistnienia sytuacji, o której mowa w § 12 ust. 2.

4. Łączna maksymalna wysokość kar umownych, którą może dochodzić każda ze Stron niniejszej umowy, to 20 % kwoty wynagrodzenia brutto **Wykonawcy** określonego w § 7 ust. 1, ustalonego na dzień zawarcia niniejszej umowy zgodnie z ofertą **Wykonawcy**.
5. **Wykonawca** zapłaci **Zamawiającemu** kary umowne w terminie 7 dni od dnia doręczenia **Wykonawcy** noty księgowej określającej wysokość kar umownych.
6. **Zamawiający** zapłaci **Wykonawcy** kary umowne w terminie 7 dni od dnia doręczenia **Zamawiającemu** dokumentu określającego wysokość kar umownych.
7. **Wykonawca** wyraża zgodę na potrącenie kar umownych z przysługującego mu wynagrodzenia, po pisemnym powiadomieniu przez **Zamawiającego** o naliczeniu kary – bez uprzedniego wezwania do zapłaty.
8. Strony zastrzegają sobie prawo dochodzenia odszkodowania uzupełniającego przewyższającego wysokość zastrzeżonych kar umownych na zasadach ogólnych określonych przepisami ustawy z dnia 23 kwietnia 1964 r. - Kodeks cywilny, do wysokości rzeczywiście poniesionej szkody.

Odstąpienie od umowy

§ 12

1. Stronom przysługuje prawo do odstąpienia od umowy w całości lub w części niewykonanej.
2. **Zamawiający** może odstąpić od umowy w terminie 14 dni od powzięcia wiadomości o zaistnieniu istotnej zmiany okoliczności powodującej, że wykonanie umowy nie leży w interesie publicznym, czego nie można było przewidzieć w chwili zawarcia umowy.
3. **Zamawiającemu** przysługuje prawo odstąpienia od niniejszej umowy z przyczyn, za które odpowiada **Wykonawca** w przypadkach określonych przepisami ustawy z dnia 23 kwietnia 1964 r. - Kodeks cywilny, a ponadto jeżeli:
 - a) **Wykonawca** pomimo zgłoszonych przez **Zamawiającego** na piśmie zastrzeżeń, wykonuje przedmiot umowy w sposób wadliwy albo sprzeczny z ustalonymi warunkami i umową lub w inny sposób narusza postanowienia umowne, i upłynął termin wyznaczony przez **Zamawiającego** na zmianę sposobu wykonywania umowy,
 - b) **Wykonawca** z przyczyn przez siebie zawinionych nie przystąpił do wykonania przedmiotu umowy lub zaniechał jego realizacji, co w ocenie **Zamawiającego** nie gwarantuje dotrzymania umownego terminu wykonania prac; stwierdzenie takiej zwłoki zostanie dokonane na piśmie przez **Zamawiającego**;
 - c) **Wykonawca** dokonał cesji wierzytelności wynikających z niniejszej umowy na rzecz osób trzecich bez zgody **Zamawiającego**.
4. W przypadku realizacji przez **Zamawiającego** uprawnień wynikającego z ust. 2 i 3, **Wykonawca** może żądać wyłącznie wynagrodzenia należnego z tytułu wykonania części umowy tj. za prace wykonane do dnia odstąpienia od umowy. Strony dokonają rozliczenia za przedmiot umowy dotychczas wykonany, o ile został on prawidłowo wykonany i wyznaczeni przedstawiciele **Zamawiającego** dokonają jego odbioru.
5. **Wykonawca** może odstąpić od niniejszej umowy, jeżeli **Zamawiający** pomimo zgłoszonych na piśmie zastrzeżeń, w sposób rażąco narusza postanowienia umowy, w szczególności:
 - a) nie uregulował w terminie wskazanym w umowie zobowiązań finansowych wobec **Wykonawcy**,
 - b) odmawia bez wskazania uzasadnionej przyczyny odbioru prac i/lub podpisania protokołu odbioru prac.W takim przypadku **Wykonawca** może żądać wyłącznie wynagrodzenia należnego z tytułu wykonania części umowy, tzn. za prace prawidłowo wykonane do dnia odstąpienia od umowy.
6. Odstąpienie od umowy z przyczyn określonych w ust. 3 oraz ust. 5 może nastąpić w terminie 14 dni od powzięcia wiadomości o okolicznościach uzasadniających odstąpienie od umowy.
7. Odstąpienie od umowy, przez którąkolwiek ze Stron, wymaga zachowania formy pisemnej pod rygorem nieważności, z podaniem podstawy faktycznej i prawnej.
8. Odstąpienie od umowy będzie wywierało skutek pomiędzy Stronami umowy z chwilą doręczenia drugiej Stronie oświadczenia o odstąpieniu i będzie wywierało skutek na przyszłość, przy zachowaniu przez **Zamawiającego** w pełni wszystkich uprawnień, które **Zamawiający** nabył przed datą złożenia oświadczenia o odstąpieniu, w tym w szczególności uprawnień z gwarancji, rękojmi za wady, kary umownej za odstąpienie i odszkodowania.

§ 13

W przypadku odstąpienia od umowy Strony zobowiązane są do następujących czynności:

- 1) **Wykonawca** zobowiązany jest wstrzymać wykonywanie przedmiotu umowy tj. prowadzenie wszelkich prac,
- 2) **Wykonawca**, w terminie 5 dni od odstąpienia od umowy, z udziałem wyznaczonych przedstawicieli **Zamawiającego**, sporządzi protokół z inwentaryzacji wykonanych prac według daty odstąpienia od umowy oraz protokół prac w toku (przerwanych) na dzień odstąpienia,
- 3) **Wykonawca** przekaże **Zamawiającemu** wszystkie dokumenty dotyczące realizowanego zadania według stanu na dzień odstąpienia od umowy, w terminie 3 dni roboczych od daty sporządzenia protokołu inwentaryzacyjnego,
- 4) **Zamawiający** zobowiązany jest do czynnego udziału i współdziałania z **Wykonawcą** w zakresie wykonywania wymienionych powyżej czynności,
- 5) **Zamawiający** zobowiązany jest do zapłacenia **Wykonawcy** wynagrodzenia za prace prawidłowo wykonane do dnia odstąpienia od umowy i odebrane, na zasadach zgodnych z postanowieniami niniejszej umowy; ustalenie wysokości zapłaty wynagrodzenia zostanie dokonane na podstawie protokołu odbioru i stopnia zaawansowania prac.

Autorskie prawa majątkowe i zależne

§ 14

1. W ramach ustalonego wynagrodzenia **Wykonawca** łącznie z przekazanym programem funkcjonalno - użytkowym przenosi na rzecz **Zamawiającego** całość autorskich praw majątkowych i zależnych do tego programu, i do innych opracowań stanowiących tzw. „*dzieła techniczne*”, które mogą stanowić utwór w rozumieniu art. 1 ustawy z dnia 4 lutego 1994 r. o prawie autorskim i prawach pokrewnych, oraz prawo własności egzemplarzy tej dokumentacji i nośników, na których została ona utrwalona.

2. Autorskie prawa majątkowe i zależne do dokumentacji będącej przedmiotem umowy, zostają przeniesione na **Zamawiającego** w celu wykorzystania na odrębnych polach eksploatacji dotyczących w szczególności:

- 1) realizacji inwestycji,
- 2) wprowadzania do obrotu oryginału albo egzemplarzy, na których dokumentację utrwalono,
- 3) utrwalania i zwielokrotniania każdą możliwą techniką, w szczególności poprzez drukowanie, wykonywanie odbitek, przy użyciu wszelkich nośników magnetycznych, magneto – optycznych, cyfrowych, technik video, techniki komputerowej lub przy pomocy rzutnika,
- 4) publicznego udostępniania dokumentacji w taki sposób, aby każdy mógł mieć do niej dostęp w miejscu i czasie przez siebie wybranym, w szczególności na ogólnodostępnej wystawie lub ekspozycji, wyświetlania, wprowadzania do pamięci komputera, przesyłania za pomocą sieci multimedialnej, komputerowej i teleinformatycznej, w tym Internetu,
- 5) udostępnienia w ramach przepisów ustawy z dnia 6 września 2001 r. o dostępie do informacji publicznej,
- 6) prowadzenia wszelkich postępowań o udzielenie zamówień publicznych związanych z realizacją inwestycji przez **Zamawiającego**, na terenie, dla którego została wykonana dokumentacja na podstawie niniejszej umowy,
- 7) ubiegania się o dofinansowanie ze środków budżetowych lub funduszy Unii Europejskiej lub innych - jako element wniosków o dofinansowanie ze środków budżetowych lub funduszy Unii Europejskiej lub innych,
- 8) wykorzystania dokumentacji wykonanej na podstawie niniejszej umowy do wykonania dzieł zależnych i kolejnych opracowań, przez innych wykonawców na podstawie oddzielnego zamówienia, w tym do przystosowywania, dokonywania wszelkich przeróbek oraz zmian, w przypadku zmiany decyzji przez **Zamawiającego** co do budowy budynków, budowli i innych obiektów budowlanych, na terenie dla którego została wykonana dokumentacja,
- 9) do wykorzystania innego niż wymienione powyżej, lecz służącego celom promocyjnym i informacyjnym oraz wykorzystania w zakresie niezbędnym do przygotowania i realizacji inwestycji.

3. **Wykonawca** w ramach wynagrodzenia przenosi na **Zamawiającego** prawo do wykonywania praw zależnych i udziela **Zamawiającemu** zezwolenia na wykonywanie zależnych praw autorskich do dokumentacji wykonanej na podstawie niniejszej umowy oraz przenosi na **Zamawiającego** wyłączne prawo zezwalania na wykonywanie zależnych praw autorskich. **Wykonawca** wyraża zgodę na wprowadzanie przez **Zamawiającego** lub osoby trzecie zmian do treści i formy dokumentacji. Powyższe oznacza, że **Zamawiający** wraz z chwilą przekazania mu dokumentacji będzie uprawniony do dokonywania w szczególności jej zmian, przeróbek i adaptacji, a także zlecania ich wykonywania

osobom trzecim, przy czym **Wykonawca** udziela również zgody na rozporządzenie i korzystanie z dokumentacji przez **Zamawiającego** oraz upoważnione przez niego osoby trzecie. Z tą też chwilą **Wykonawcy** nie będzie przysługiwało prawo do zezwalania na wykonywanie zależnego prawa autorskiego w stosunku do dokumentacji objętej zakresem niniejszej umowy. Za dokonane zmiany, przeróbki lub adaptacje dokumentacji odpowiedzialność ponosić będzie **Zamawiający**, chyba że ich dokonanie zostanie zlecone **Wykonawcy** i przez niego zostaną one wprowadzone lub zostaną one zaakceptowane przez **Wykonawcę**. **Wykonawca** wyraża zatem zgodę na wprowadzanie przez **Zamawiającego** lub osoby trzecie zmian do treści i formy dokumentacji.

4. **Wykonawcy** nie będzie przysługiwać odrębne wynagrodzenie za korzystanie z dokumentacji na każdym odrębnym polu eksploatacji.

5. W przypadku wykonania dokumentacji objętej przedmiotem niniejszej umowy przez **Wykonawcę** z udziałem innych osób, którym przysługują majątkowe prawa autorskie do dokumentacji lub jej części, **Wykonawca** zobowiązuje się:

- 1) nabyć od autorów (współautorów) dokumentacji majątkowe prawa autorskie i prawa zależne celem ich dalszego przeniesienia na rzecz **Zamawiającego** w trybie określonym w niniejszym paragrafie,
 - 2) uzyskać zgodę autorów (współautorów) dokumentacji do korzystania przez **Zamawiającego** na polach eksploatacji określonych w ust. 1 i ust. 2,
 - 3) dostarczyć **Zamawiającemu** wraz z dokumentacją, oświadczenia autorów (współautorów) tej dokumentacji, że **Wykonawca** dysponuje prawami autorskimi do niej oraz, że wyrażają oni zgodę, o której mowa w pkt 2,
 - 4) w przypadku wytoczenia powództwa przeciwko **Zamawiającemu** w związku z naruszeniem praw osób trzecich, **Wykonawca** zobowiązuje się wziąć udział w takim postępowaniu po stronie **Zamawiającego**.
6. Przeniesienie autorskich praw majątkowych, a także praw zależnych następuje bez ograniczeń czasowych i terytorialnych.
7. **Wykonawca** ponosi wyłączną odpowiedzialność za naruszenie praw autorskich oraz innych praw osób trzecich przy wykonywaniu niniejszej umowy.
8. **Zamawiający** ma prawo przenoszenia przysługujących mu na mocy niniejszej umowy, autorskich praw majątkowych do dokumentacji, na rzecz osób trzecich bez zgody **Wykonawcy**.

Zmiana umowy

§ 15

Zmiana postanowień zawartej umowy może nastąpić wyłącznie za zgodą Stron wyrażoną w formie pisemnego aneksu pod rygorem nieważności.

Ochrona danych osobowych

§ 16

1. Strony zgodnie oświadczają, iż jest im znana treść przepisów prawa powszechnie obowiązującego w zakresie ochrony danych osobowych, w szczególności przepisów, o których mowa w § 2 ust. 3 pkt 16. Jednocześnie osoby reprezentujące Strony przy zawieraniu niniejszej umowy w imieniu własnym oraz Stron oświadczają, że przetwarzanie danych osobowych osób fizycznych będących reprezentantami Stron oraz wskazanych jako osoby kontaktowe Stron odbywa się zgodnie z prawem dla celów realizacji umowy.
2. Na potrzeby realizacji niniejszej umowy Strony jako niezależni administratorzy danych udostępniać będą sobie nawzajem dane osobowe swoich reprezentantów lub przedstawicieli wskazanych w umowie oraz innych osób w związku z realizacją umowy w zależności od potrzeb wynikających z postanowień niniejszej umowy, obejmujące następujące kategorie danych: dane identyfikacyjne (m. in. imię i nazwisko, stanowisko), kontaktowe (m. in. służbowy adres e-mail, służbowy numer telefonu, miejsce wykonywania pracy).
3. Strony zobowiązują się do poinformowania osób wymienionych w ust. 2 w terminie najpóźniej miesiąca po pozyskaniu danych osobowych lub przy pierwszej komunikacji z osobą, której dane dotyczą o konieczności przekazania ich danych na potrzeby realizacji umowy, w tym o celu i zakresie przekazania danych, wskazanych w niniejszej klauzuli informacyjnej oraz źródle pozyskania danych osobowych.
4. Każda ze Stron zobowiązuje się do zabezpieczenia danych osobowych poprzez podjęcie odpowiednich środków technicznych i organizacyjnych wymaganych obowiązującymi przepisami

prawa w zakresie ochrony danych osobowych, jak też ponosi wszelką odpowiedzialność za szkody wyrządzone w związku z przetwarzaniem danych osobowych.

5. Administratorem danych osobowych w rozumieniu art. 4 pkt 7 RODO przekazanych:

a) **Zamawiającemu** na potrzeby zawarcia i realizacji umowy jest: Gmina Lublin, dane adresowe: Plac Króla Władysława Łokietka 1, 20–109 Lublin,

b) **Wykonawcy** na potrzeby zawarcia i realizacji umowy jest:

6. U **Zamawiającego** został wyznaczony Inspektor ochrony danych, z którym można się skontaktować poprzez email iod@lublin.eu lub pisemnie na adres **Zamawiającego** z dopiskiem „Inspektor ochrony danych”.

7. Zebrane dane osobowe będą przetwarzane w celach związanych z zawarciem i realizacją umowy, jej obsługą oraz ewentualnym dochodzeniem lub odpieraniem roszczeń z niej wynikających, jak też w związku z wypełnieniem obowiązków prawnych ciążyących na Stronie.

8. Podstawą prawną przetwarzania przez Stronę danych osobowych drugiej Strony w celach wskazanych powyżej jest:

a) realizacja zawartej umowy zgodnie z art. 6 ust. 1 lit. b RODO,

b) wypełnianie obowiązków prawnych ciążyących na Stronie zgodnie z art. 6 ust. 1 lit. c RODO związanych m. in. z przepisami podatkowymi oraz przepisami o rachunkowości,

c) prawnie uzasadniony interes Strony zgodnie z art. 6 ust. 1 lit. f RODO.

9. Dane osobowe otrzymane od drugiej Strony mogą być przekazywane następującym kategoriom odbiorców:

a) podmiotom przetwarzającym dane osobowe na zlecenie Strony, w tym m. in. obsługującym systemy informatyczne wykorzystywane na potrzeby realizacji umowy, świadczących usługi księgowe, archiwizacyjne,

b) podmiotom świadczącym usługi na rzecz danej Strony, w tym firmom kurierskim i pocztowym (w związku z koniecznością dokonania zawiadomień określonych w umowie), doradcom prawnym i finansowym oraz audytorom Stron (w związku z świadczeniem usług doradztwa przy zawarciu, wykonaniu i egzekucji roszczeń wynikających z umowy), przy czym takie podmioty przetwarzają dane na podstawie umowy ze Stroną i wyłącznie zgodnie z jej poleceniami. Dane mogą być także udostępniane instytucjom kontrolującym, a także innym podmiotom lub organom uprawnionym do uzyskania danych osobowych na podstawie przepisów prawa, w tym organom administracji skarbowej oraz uprawnionym podmiotom uczestniczącym w procesach realizacji umowy.

10. Dane przetwarzane będą przez czas realizacji umowy, a po jej zakończeniu przez czas związany z wygaśnięciem roszczeń związanych z umową oraz przez czas zastrzeżony przepisami prawa, w tym przepisów podatkowych i przepisów dotyczących sprawozdawczości finansowej.

11. Każda osoba, której dane osobowe zostaną udostępnione pomiędzy Stronami w związku z zawarciem i realizacją umowy ma prawo dostępu do treści swoich danych oraz prawo ich sprostowania, usunięcia, ograniczenia przetwarzania oraz prawo wniesienia sprzeciwu z przyczyn związanych z jej szczególną sytuacją, w przypadku kiedy Strona przetwarza dane w oparciu o swój prawnie uzasadniony interes. Sprzeciw taki można wyrazić w dowolnym momencie kierując korespondencję w formie elektronicznej i/lub pisemnie na adresy, które zostały wskazane powyżej.

12. Każda osoba ma również prawo wniesienia skargi do Prezesa Urzędu Ochrony Danych Osobowych.

13. Dane osobowe nie będą profilowane i nie będą służyły zautomatyzowanemu podejmowaniu decyzji.

Postanowienia końcowe

§ 17

W sprawach nieuregulowanych niniejszą umową będą miały zastosowanie przepisy ustawy z dnia 23 kwietnia 1964 r. - Kodeks cywilny i inne obowiązujące w tym zakresie przepisy prawa.

§ 18

Ewentualne spory wynikłe w toku realizacji niniejszej umowy rozstrzygane będą przez właściwy sąd powszechny w Lublinie.

§ 19

Umowę niniejszą spisano w dwóch jednobrzmiących egzemplarzach, po jednym egzemplarzu dla każdej ze Stron.

ZAMAWIAJĄCY:

WYKONAWCA:

KONTRASYGNATA SKARBNIKA MIASTA:

Załączniki:

1. „Opis przedmiotu zamówienia”.

Anna Piątko
rada prawny
11-617

ZASTĘPCA DYREKTORA
Wydziału Inwestycji i Remontów

Marzena Szczepańska
inż. bud. Marzena Szczepańska

OPIS PRZEDMIOTU ZAMÓWIENIA

Nazwa przedmiotu zamówienia:

Wykonanie Programu funkcjonalno-użytkowego oraz szacunku inwestorskiego dla : Budowy przyszkolnej hali sportowej przy Zespole Szkół Transportowo-Komunikacyjnych w Lublinie i zagospodarowaniem terenu w ramach : „Programu budowy przyszkolnych hal sportowych na 100 lecie pierwszych występów reprezentacji Polski na igrzyskach Olimpijskich „

Lokalizacja:

Działki o numerach: 50/8 ark. 15 oraz 37/9 ark. 17, obr. Dziesiąta II 0009, ark. 5, na terenie boiska do piłki nożnej przy Zespole Szkół Transportowo-Komunikacyjnych w Lublinie, ul. Zemborzyska 82

Nazwy i kody CPV:

71320000-7 Usługi inżynierskie w zakresie projektowania

Nazwa i adres Zamawiającego:

Gmina Lublin, Pl. Króla Władysława Łokietka 1, 20-109 Lublin

I. Opis ogólny przedmiotu zamówienia

Wykonanie Programu funkcjonalno-użytkowego oraz szacunku inwestorskiego dla : Budowy przyszkolnej hali sportowej przy Zespole Szkół Transportowo-Komunikacyjnych w Lublinie i zagospodarowaniem terenu w ramach : „Programu budowy przyszkolnych hal sportowych na 100 lecie pierwszych występów reprezentacji Polski na igrzyskach Olimpijskich „

II. Aktualne uwarunkowania wykonania przedmiotu zamówienia (opis stanu istniejącego)

Teren lokalizacji inwestycji - zgodnie mapą zasadniczą przedstawiającą planowaną lokalizację inwestycji – załącznik nr 1

Teren planowanej inwestycji jest terenem boiska do piłki nożnej o nawierzchni z trawy naturalnej, bez zabudowy kubaturowej. Szczegóły dotyczące istniejącego zagospodarowania terenu oraz uzbrojenie zgodnie z załączoną mapą zasadniczą.

III. Planowany zakres inwestycji :

1. Boisko wielofunkcyjne o wymiarach pola gry 20 m x40 m o nawierzchni poliuretanowej. Całkowita powierzchnia nawierzchni musi uwzględniać wymagane przepisami strefy bezpieczeństwa poza polem gry. Boisko ma być posiadać zadaszenie łukowe o stałej konstrukcji z drewna klejonego z pokryciem w postaci powłoki membranowej.
2. Zaplecze zlokalizowane w obrębie zadaszenia hali (w bryle hali) o powierzchni około 60 mkw, obejmujące pomieszczenia szatniowo-sanitarne oraz techniczne i gospodarcze niezbędne do funkcjonowania obiektu sportowego.
3. Niezbędna infrastruktura wraz zagospodarowaniem terenu wokół hali.

	Opis przedmiotu zamówienia	s. 1 z 2
--	----------------------------	----------

4. Obiekt ma być wyposażony w niezbędne przyłącza i instalacje w tym:
- wodno-kanalizacyjną,
 - c.o. ze źródłem energii wykorzystującym energię odnawialną (np. pompa ciepła powietrzne/gruntowe, kocioł na biomasę, instalacja fotowoltaiczna) o mocy pokrywającej zapotrzebowanie hali na ciepło
 - wentylacji i klimatyzacji
 - elektryczną
 - teletechniczną
 - fotowoltaiczną o mocy pokrywającej zapotrzebowanie hali
 - monitoringu

5. Wyposażenie dodatkowe:

- wyposażenie sportowe obiektu (podstawowy sprzęt sportowy, trybuny, ławki itp.)
- mobilna scena z wykładziną ochronną na boisko
- mobilna strzelnica laserowa (wirtualna) na 4 stanowiska strzeleckie z możliwością rozkładania i instalowania na samej hali na czas prowadzenia zajęć strzeleckich
- tablica informacyjna

IV. Wymagania dodatkowe :

1. Opis rozwiązań techniczno – funkcjonalnych dotyczących dostępności obiektu do potrzeb osób z różnymi rodzajami niepełnosprawności:

Budynek parterowy. Wejście do budynku bez barier architektonicznych. Zaplecze szatniowo-sanitarne, pomieszczenia szatni, toalet i natrysków zaprojektowane będą z możliwością korzystania przez osoby z niepełnosprawnością. Przewiduje się piktogramy jako znaki do komunikacji.

2. Opracowanie ma uwzględniać:

- obowiązujące przepisy, warunki techniczne, normy techniczno-budowlane oraz zasady wiedzy technicznej, w szczególności z uwzględnieniem zasad projektowania uniwersalnego.
- decyzję o ustaleniu lokalizacji inwestycji celu publicznego – załącznik nr 2
- założenia programu Olimpia – Program budowy przyszłolnych hal sportowych na 100-lecie pierwszych występów reprezentacji Polski na Igrzyskach Olimpijskich. (Uchwała nr 22 Rady Ministrów z dnia 14 lutego 2023 r. - M.P poz 211, wraz z załącznikiem)
- Rozporządzenie Ministra Rozwoju i Technologii z dn. 20 grudnia 2021 r. w sprawie szczegółowego zakresu i formy dokumentacji projektowej, specyfikacji technicznych wykonania i odbioru robót budowlanych oraz programu funkcjonalno-użytkowego (Dz.U.2021.2454) z późn. zmianami.

3. Szacunek inwestorski ma określać planowane koszty prac projektowych oraz planowane koszty robót budowlanych określonych na podstawie wykonanego programu funkcjonalno – użytkowego

V. Załączniki

1. Mapa zasadnicza
2. Decyzja o ustaleniu lokalizacji inwestycji celu publicznego

Opracował:

GLÓWNY SPECJALISTA
mgr inż. Adam Młynarski

Zatwierdził:

ZASTĘPCA DYREKTORA
Wydziału Inwestycji i Remontów
mgr inż. bud. Paweł Giezek

	Opis przedmiotu zamówienia	s. 2 z 2
--	----------------------------	----------

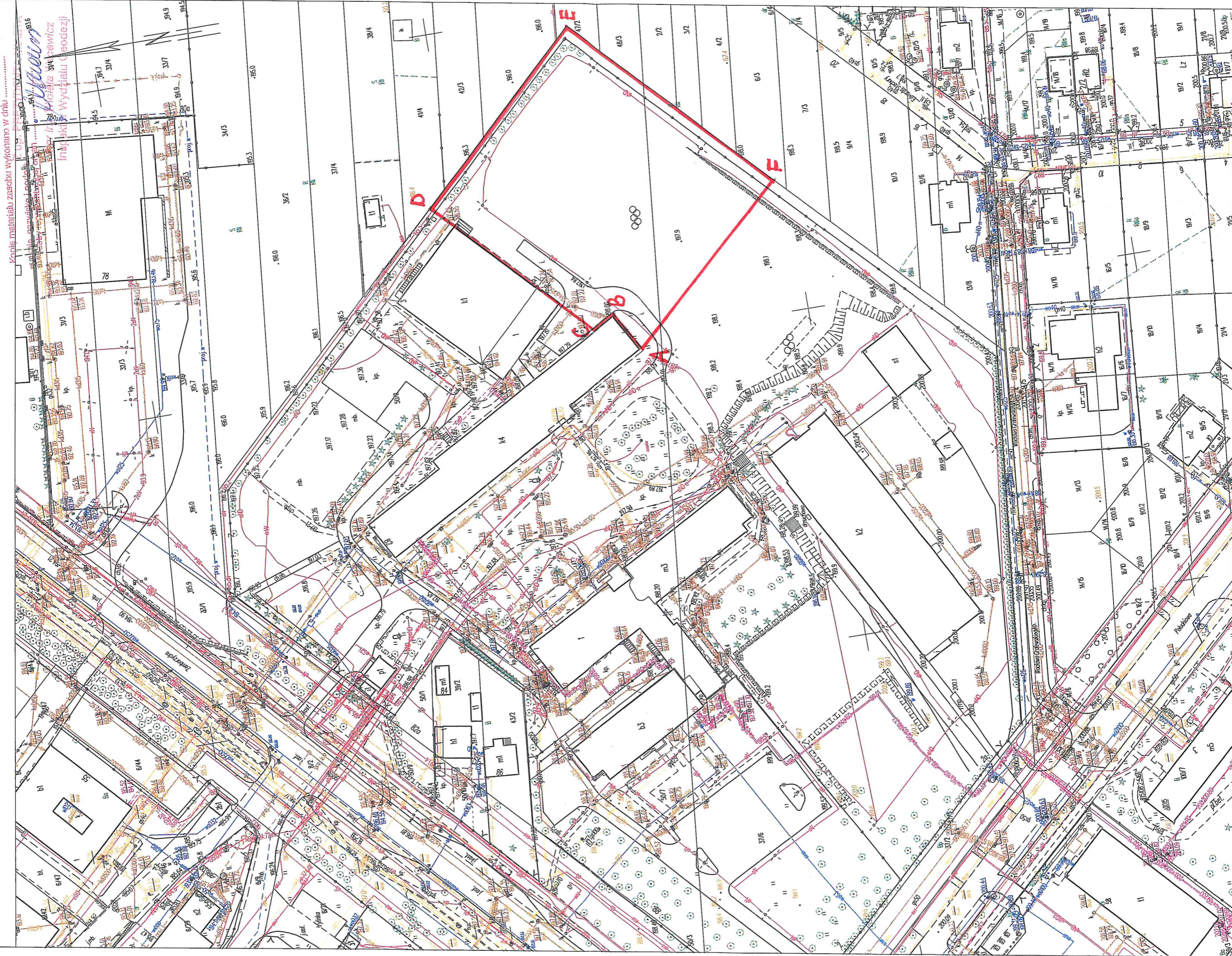
MAPA ZASADNICZA
SKALA 1:1000

Układ odniesienia: PL-ETRF89, układ wsp. płaskich: PL-2000 strefa 8 (24°), układ wys.: PL-EVRF2007
obr. Dziesiątka II 0009, ark. 15: dz. 50/8, ark. 17: dz. 37/9

PREZYDENT MIASTA LUBLIN
1905-218/2009

autor ewidencyjny materiału zasobu

Nazwa materiału zasobu C 1-09-2023





PREZYDENT MIASTA LUBLIN

ul. Wieniawska 14, 20-071 Lublin, tel.: 81 466 2200, fax 81 466 2201

PL-LD-I.6733.66.2023

Lublin, dnia 7 listopada 2023 r.

DECYZJA nr 86 / 23 o ustaleniu lokalizacji inwestycji celu publicznego o znaczeniu *gminnym*

Na podstawie:

- art. 4, ust. 2, pkt 1, art. 50 ust. 1, art. 51 ust. 1 pkt. 1, art. 53 ust. 3, 4 i 5 oraz art. 54 ustawy z dnia 27 marca 2003 r. o planowaniu i zagospodarowaniu przestrzennym (Dz.U.2023.977 j.t. ze zm.),
- art. 6 ustawy z dnia 21 sierpnia 1997 r. o gospodarce nieruchomościami (Dz.U.2023.344. j.t.),
- art. 104 i art. 107 ustawy z dnia 14 czerwca 1960 r. Kodeks postępowania administracyjnego (Dz.U.2023.775 t.j. ze zm.).

Po rozpatrzeniu wniosku z dnia: 18 września 2023 r.

Wnioskodawcy: GMINY LUBLIN reprezentowanej przez Dyrektora Wydziału Inwestycji i Remontów Urzędu Miasta Lublin
20-117 Lublin, ul. Podwale 3a

W sprawie: budowy hali sportowej na części nieruchomości złożonej z działek nr ewid. 50/8 (obręb: 0009, arkusze: 15) i 37/9 (obręb: 0009, arkusze: 17) położonej przy ul. Zemborzyczej 82 w Lublinie

USTALAM LOKALIZACJĘ INWESTYCJI CELU PUBLICZNEGO

polegającą na: **budowie hali sportowej**

- na części nieruchomości złożonej z działek nr ewid. **50/8** (obręb: 0009, arkusze: 15) i **37/9** (obręb: 0009, arkusze: 17)
- położonej w Lublinie przy **ul. Zemborzyczej 82**
- pas drogowy – dz. nr 8/2 oraz 50/5, 50/9 (ul. Zemborzycza – droga powiatowa)

1. Linie rozgraniczające teren inwestycji.

Nieruchomość objętą wnioskiem oznaczono linią przerywaną koloru czerwonego i literami ABCDEFGHIJKLMNOPRS-A, natomiast teren inwestycji oznaczony został linią ciągłą koloru czerwonego i literami ABWUTS-A na mapie zasadniczej w skali 1:1000, stanowiącej załącznik nr 1 do niniejszej decyzji.

2. Ustalenia dotyczące rodzaju, funkcji zabudowy i zagospodarowania terenu.

- zabudowa usługowa (usługi oświaty),
- budowa budynku hali sportowej w ramach programu „Olimpia” przy istniejącym Zespole Szkół Transportowo-Komunikacyjnych

3. Warunki i wymagania kształtowania ładu przestrzennego.

- a) nieprzekraczalna linia zabudowy – nie wyznacza się;
- b) wielkość powierzchni projektowanej zabudowy na terenie inwestycji – max. 2000 m²;
- c) szerokość elewacji frontowej (mierzona jako rzut prostokątny najdalej wysuniętych punktów budynku na linię rozgraniczenia drogi – ul. Zemborzyczej) – max. 60,0 m,
- d) wysokość budynku – max. 18,0 m;
- e) geometria dachu – nie ustala się.

4. Ustalenia dotyczące ochrony środowiska, przyrody i krajobrazu.

- 4.1. Przedmiotowej inwestycji nie dotyczą zakazy, nakazy, dopuszczenia i ograniczenia w zagospodarowaniu terenu wynikające z potrzeb ochrony środowiska.
- 4.2. W trakcie prac budowlanych inwestor realizujący przedsięwzięcie jest obowiązany uwzględnić wymogi ochrony środowiska na obszarze prowadzenia prac, a w szczególności ochronę

- gleby, zieleni, naturalnego ukształtowania terenu i stosunków wodnych.
- 4.3. W przypadku kolizji projektowanego zagospodarowania terenu z drzewostanem istniejącym w obrębie nieruchomości objętej inwestycją, należy uzyskać uzgodnienie z Miejskim Architektem Zieleni w Lublinie oraz zezwolenie na ewentualną wycinkę drzew i krzewów objętych ochroną.
- 5. Ustalenia dotyczące ochrony dziedzictwa kulturowego i zabytków oraz dóbr kultury współczesnej.**
- 5.1. Terenu inwestycji nie jest objęty ochroną konserwatorską.
- 5.2. Zgodnie z art. 32 i 33 ustawy o ochronie zabytków i opiece nad zabytkami (Dz.U.2022.840 j.t.) odkrycie w trakcie prac ziemnych przedmiotu, co do którego istnieje przy-puszczenie, że jest zabytkiem, jest podstawą do obowiązkowego wstrzymania wszelkich prac mogących uszkodzić odkryty przedmiot, zabezpieczenia go i niezwłocznego powiadomienia Lubelskiego Wojewódzkiego Konserwatora Zabytków w Lublinie.
- 6. Warunki zabudowy i zagospodarowania terenu wynikające z przepisów odrębnych.**
- 6.1. Teren objęty inwestycją nie jest położony na terenach górniczych, a także narażonych na niebezpieczeństwo powodzi oraz zagrożonych osuwaniem się mas ziemnych.
- 6.2. Teren inwestycji nie wymaga uzyskania zgody na zmianę przeznaczenia gruntów rolnych i leśnych na cele nierolnicze i nieleśne.
- 7. Warunki obsługi w zakresie komunikacji i infrastruktury technicznej.**
- 7.1. Obsługa komunikacyjna terenu inwestycji od ul. Zemborzyckiej (drogi powiatowej – dz. nr 8/2 oraz 50/5, 50/9) poprzez pozostałą część działek nr ewid. 50/8 i 37/9, na warunkach uzgodnionych z Zarządem Dróg i Mostów w Lublinie.
- 7.2. Projektowana inwestycja nie powoduje zmiany zapotrzebowania na miejsca postojowe dla samochodów.
- 7.2. W granicach lokalizacji inwestycji należy zapewnić miejsca postojowe dla rowerów: 1 stanowisko / 2 stanowiska dla samochodów, nie mniej niż 2 stanowiska, w tym minimum 50% miejsc w poziomie terenu.
- 7.3. Projekty budowlane dróg i zjazdów, elementy urządzeń budowlanych (w tym kioski, schody, pochylnie itp.) występujących w pasie drogowym wymagają uzgodnienia z właściwymi zarządcami dróg.
- 7.4. Zasilanie i zaopatrzenie w media infrastruktury technicznej (energię elektryczną, wodę, gaz, kanalizację sanitarną i deszczową, telekomunikację) wnioskowanej inwestycji należy projektować zgodnie z warunkami określonymi przez dysponentów poszczególnych mediów.
- 7.5. Zabezpieczenie kolidującego z projektowaną inwestycją uzbrojenia technicznego rozwiązać na warunkach i w uzgodnieniu z zarządzającymi poszczególnymi sieciami.
- 8. Wymagania dotyczące ochrony interesów osób trzecich.**
- Objekt budowlany wraz ze związanymi z nim urządzeniami budowlanymi należy, biorąc pod uwagę przewidywany okres użytkowania, projektować i budować w sposób określony w przepisach, w tym techniczno - budowlanych oraz zgodnie z zasadami wiedzy technicznej, zapewniając poszanowanie uzasadnionych interesów osób trzecich, w tym:
- zapewnienie dostępu do drogi publicznej
 - zabezpieczenie możliwości korzystania z wody, kanalizacji, energii elektrycznej i ciepłej oraz ze środków łączności
 - zapewnienie dostępu światła dziennego do pomieszczeń przeznaczonych na pobyt ludzi
 - określenie warunków ochrony przed uciążliwościami powodowanymi przez hałas, wibracje, zakłócenia elektryczne i promieniowanie
 - zapewnienie warunków ochrony przed zanieczyszczeniem powietrza, wody i gleby.
- 9. Informacje dodatkowe.**
- 9.1. Decyzja niniejsza (zgodnie z art. 65 ust. 1 ustawy o planowaniu i zagospodarowaniu przestrzennym) wygasa jeżeli inny wnioskodawca uzyskał pozwolenie na budowę lub jeśli dla tego terenu uchwalono plan miejscowy, którego ustalenia są inne niż w wydanej decyzji.
- 9.2. Warunki zagospodarowania terenu ustalone w decyzji wiążą organ wydający decyzję o pozwoleniu na budowę (art. 55 cyt. wyżej ustawy).
- 9.3. Dla terenu objętego niniejszą decyzją może być wydana innym wnioskodawcom decyzja o ustaleniu lokalizacji inwestycji celu publicznego. Dla przedmiotowego terenu decyzja taka nie została wydana.
- 9.4. Decyzja ta nie rodzi praw do terenu oraz nie narusza prawa własności i uprawnień osób trzecich.**

- 9.5. Wnioskodawcy, który nie uzyskał prawa do terenu, nie przysługuje roszczenie o zwrot nakładów poniesionych w związku z otrzymaną decyzją o ustaleniu lokalizacji inwestycji celu publicznego.
- 9.6. Decyzja niniejsza nie upoważnia do rozpoczęcia robót budowlanych. Roboty te mogą być prowadzone po wydaniu ostatecznej decyzji o pozwoleniu na budowę lub, odpowiednio po zgłoszeniu nie objętym sprzeciwem.
- 9.7. O pozwolenie na budowę można wystąpić do Wydziału Architektury i Budownictwa Urzędu Miasta Lublin, ewentualnie zgłosić zamiar rozpoczęcia robót budowlanych, gdy decyzja stanie się ostateczna.

10. Warunki wynikające z przeprowadzonych uzgodnień.

W toku postępowania administracyjnego dokonano następujących uzgodnień z:

- Zarządem Dróg i Mostów w Lublinie, pismem, znak: **IU-DE.4302.74.2023**, z dnia 30.10.2023 r. - bez uwag
- Marszałkiem Województwa Lubelskiego, postanowieniem, znak: **SR-IV.7632.1.147.2023.WIW**, z dnia 24.10.2023 r. - bez uwag
- Wojewodą Lubelskim - przedmiotowy projekt decyzji nie podlega uzgodnieniu w zakresie zadań rządowych z uwagi na brak przesłanek określonych w art. 53 ust. 4 pkt 10a ww. ustawy o planowaniu i zagospodarowaniu przestrzennym
- Państwowym Powiatowym Inspektorem Sanitarnym w Lublinie - odstąpiono od wydania stanowiska w przedmiotowej sprawie, co zgodnie z art. 53 ust. 5 ustawy z dnia 27 marca 2003 r. o planowaniu i zagospodarowaniu przestrzennym (Dz. U. z 2023 r. poz. 977 ze zm.) należy traktować jako uzgodnienie dokonane

Integralną częścią niniejszej decyzji są niżej wymienione **załączniki** i pozostają do wglądu w aktach sprawy, w Wydziale Architektury i Budownictwa Urzędu Miasta Lublin:

1. załącznik graficzny z oznaczonymi liniami rozgraniczającymi teren inwestycji
2. wyniki analizy:
 - załącznik nr 2 – część tekstowa

Projekt decyzji sporządził: mgr Marcin Walasek
(zgodnie z art. 5 ust. 5 ustawy o planowaniu i zagospodarowaniu przestrzennym)

UZASADNIENIE

Investor wniósł o ustalenie lokalizacji inwestycji celu publicznego dla zamierzenia polegającego na budowie hali sportowej na części nieruchomości złożonej z działek nr ewid. 50/8 (obręb: 0009, arkusz: 15) i 37/9 (obręb: 0009, arkusz: 17) położonej przy ul. Zemborzyckiej 82 w Lublinie.

Zgodnie z art. 50 ust. 1 ustawy z dnia 27 marca 2003 r. o planowaniu i zagospodarowaniu przestrzennym (Dz.U.2023.977 j.t. ze zm.) inwestycja celu publicznego, w przypadku braku planu miejscowego lokalizowana jest w drodze decyzji o lokalizacji inwestycji celu publicznego.

Przeprowadzona w oparciu o art. 53 ust. 3 analiza warunków i zasad zagospodarowania terenu oraz jego zabudowy, wynikających z przepisów odrębnych oraz stanu faktycznego i prawnego terenu, na którym przewiduje się realizację inwestycji, wykazała możliwość realizacji planowanego zamierzenia zgodnie z warunkami określonymi w niniejszej decyzji.

Na podstawie przeprowadzonego postępowania administracyjnego stwierdzono, że przedmiotowe zamierzenie inwestycyjne jest zgodne z wymogami wynikającymi z przepisów odrębnych i warunkami wynikającymi z przeprowadzonych uzgodnień oraz spełnia wymagania inwestora zawarte we wniosku. Projekt decyzji o ustaleniu lokalizacji inwestycji celu publicznego uzyskał (patrz punkt 10 niniejszej decyzji) wszystkie niezbędne uzgodnienia wynikające z przepisów prawa i nie narusza interesu osób trzecich.

W toku przeprowadzonego postępowania administracyjnego zapewniono stronom czynny w nim udział.

Wobec powyższego orzeczono jak w sentencji.

Pouczenie:

Od niniejszej decyzji służy stronom prawo wniesienia odwołania do Samorządowego Kolegium Odwoławczego w Lublinie, ul. Tomasza Zana 38 c, za pośrednictwem Prezydenta Miasta Lublin w terminie 14 dni od daty jej doręczenia. Odwołanie zgodnie z art. 53 ust. 6 winno zawierać zarzuty odnoszące się do decyzji, określać istotę i zakres żądania będącego przedmiotem odwołania oraz wskazywać dowody uzasadniające to żądanie.

Podmiot, który wystąpił z wnioskiem o ustalenie lokalizacji inwestycji celu publicznego ma prawo wnieść żądanie wymierzenia kary pieniężnej, w przypadku niewydania przez właściwy organ decyzji w sprawie ustalenia lokalizacji inwestycji celu publicznego w terminie 65 dni od dnia złożenia wniosku o wydanie takiej decyzji. Postępowanie w sprawie wymierzenia kary wszczyna się z urzędu, jeżeli

podmiot, który wystąpił z wnioskiem o ustalenie lokalizacji inwestycji celu publicznego wniesie żądanie wymierzenia tej kary.



Z up. Prezydenta Miasta Lublin
Zastępca Dyrektora
Wydziału Planowania

Beata Malicka – Ząbek

Otrzymują:

1. **GMINA LUBLIN**, reprezentowana przez Dyrektora Wydziału Inwestycji i Remontów Urzędu Miasta Lublin
20-117 Lublin, ul. Podwale 3a,

właściciele i użytkownicy wieczystości nieruchomości, których inwestycja dotyczy
(zgodnie z wydrukiem z ewidencji gruntów):

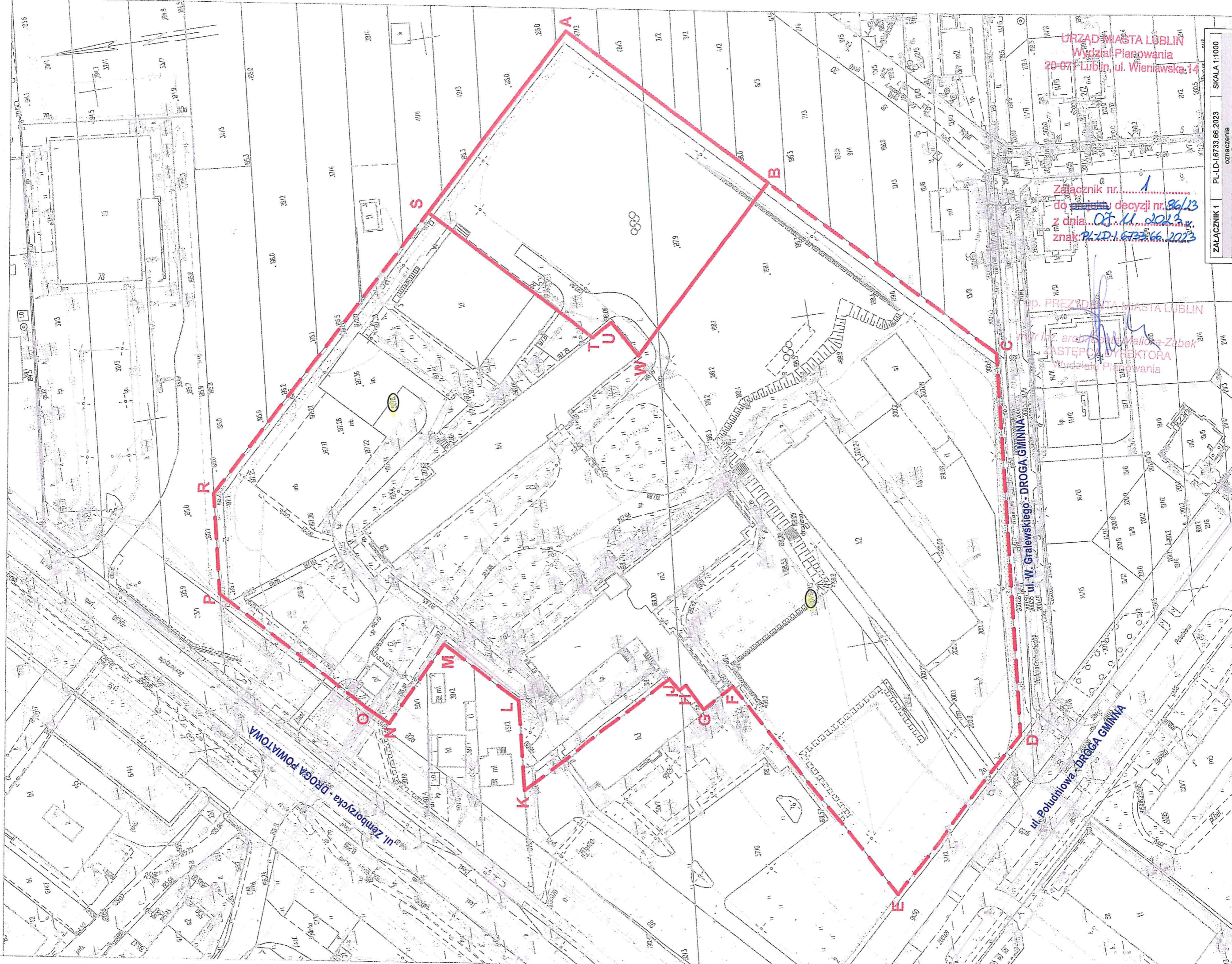
2. Zespół Szkół Transportowo-Komunikacyjnych im. Tadeusza Kościuszki
20-450 Lublin, ul. Zemborzycka 82,
3. aa.

Do wiadomości :

1. Zarząd Dróg i Mostów w Lublinie,
2. Wydział Gospodarowania Mieniem UM Lublin,
3. Wojewoda Lubelski,
4. Powiatowa Stacja Sanitarno - Epidemiologiczna w Lublinie.

MAPA ZASADNICZA
SKALA 1:1000

Układ odniesienia: PL-ETRF 89, układ wsp. płaskich: PL-2000 strefa 8 (24°), układ wys.: PL-EVRF 2007-NH
obr. Dziesiątka II 0009, ark. 15: dz. 50/8, ark. 17: dz. 37/9



URZĄD MIASTA LUBLIN
Wydział Planowania
20-071 Lublin, ul. Wieniawska, 14

Załącznik nr. 1
do uchwały decyzji nr. 86/23
z dnia 07.11.2023 r.
znak: PL-LD-1.6733.66.2023

p. PREZIDENTA MIASTA LUBLIN
mgr inż. arch. Robert Malinowski-Zabek
ZASTĘPCĄ DYREKTORA
Wydziału Planowania

ZALĄCZNIK 1	PL-LD-1.6733.66.2023	SKALA 1:1000
oznaczenie		
A ---	GRANICA TERENU INWESTYCJI	
A ---	NIERUCHOMOŚĆ OBJĘTA WNOSKIEM	

W sprawie: ustalenia lokalizacji inwestycji celu publicznego dla inwestycji polegającej na budowie hali sportowej, na części nieruchomości złożonej z działek nr ewid. 50/8 (obręb: 0009, arkusz: 15) i 37/9 (obręb: 0009, arkusz: 17) położonej przy ul. Zemborzyckiej 82 w Lublinie.

Wyniki analizy uwarunkowań zagospodarowania terenu

I. Lokalizacja i stan zainwestowania

Teren wnioskowanej inwestycji to części nieruchomości złożonej z działek nr ewid. 50/8 (obręb: 0009, arkusz: 15) i 37/9 (obręb: 0009, arkusz: 17) położone przy ul. Zemborzyckiej 82 w Lublinie. Ww. działki zabudowane są budynkami i urządzeniami Zespołu Szkół Transportowo - Komunikacyjnych.

Nieruchomość objęta wnioskiem została oznaczona linią przerywaną koloru czerwonego i literami ABCDEFGHIJKLMNOPRS-A, natomiast teren inwestycji oznaczony został linią ciągłą koloru czerwonego i literami ABWUTS-A na załączniku nr 1 decyzji.

II. Uwarunkowania planistyczne

1. W studium uwarunkowań i kierunków zagospodarowania przestrzennego miasta Lublin (uchwała 283/VIII/2019 Rady Miasta Lublin z dnia 1 lipca 2019 r.) przedmiotowa działka znajduje się w strefie usług oświaty.
2. Przedmiotowy teren w Planie Ogólnym Zagospodarowania Przestrzennego Obszaru Funkcjonalnego Lubelskiego Zespołu Miejskiego, który utracił moc z dniem 31 grudnia 2003 r., był przeznaczony pod funkcje o symbolu **VIIB32UO** – usługi oświaty i telekomunikacji.
3. Dla rozpatrywanego obszaru Rada Miasta Lublin podjęła Uchwałę nr 968/XXXVI/2017 z dnia 16 listopada 2017 r. w sprawie przystąpienia do sporządzenia miejscowego planu zagospodarowania przestrzennego miasta Lublin – część VI w obszarze położonym pomiędzy ul. Zemborzycką, a ul. Abramowicką.

III. Warunki wynikające z przepisów odrębnych

Ochrona konserwatorska:

- Teren inwestycji nie jest objęty ochroną konserwatorską.
- Nieruchomość nie jest wpisana na Listę Dóbr Kultury Współczesnej.

Ochrona środowiskowa:

- Teren objęty inwestycją nie jest położony na terenach górniczych, narażonych na niebezpieczeństwo powodzi oraz zagrożonych osuwaniem się mas ziemnych.

IV. Opis stanu zainwestowania analizowanego obszaru

W sąsiedztwie przedmiotowego terenu znajdują się:

od strony północnej:

- działki nr 31/3, 32/3, 33/6 – tereny zabudowy handlowo - usługowej,
- działki nr 50/1, 39/2, 43/2 – zabudowa jednorodzinna, położona przy ul. Zemborzyckiej,

od strony wschodniej:

- tereny zabudowy jednorodzinnej,

od strony południowej:

- tereny zabudowy handlowo - usługowej i jednorodzinnej, położone wzdłuż ul. W. Gralewskiego,

od strony zachodniej:

- tereny zabudowy usługowej i magazynowej, położone wzdłuż ul. Zemborzyckiej,
- działki nr 50/7 i 37/6 – tereny zabudowy usługowej (MOPR) oraz działka nr 58 - Komendy Miejskiej Państwowej Straży Pożarnej) – położone wzdłuż ul. Zemborzyckiej i ul. Południowej.

V. Warunki i wymagania kształtowania ładu przestrzennego

Decyzje o ustaleniu lokalizacji inwestycji celu publicznego to wyjątkowy rodzaj decyzji wydawanych w sytuacji braku planu miejscowego dla grupy inwestycji związanych ze szczególnym interesem publicznym (skatalogowanym w art. 6 ustawy o gospodarce nieruchomościami z dnia 21 sierpnia 1997 r.). Charakteryzują się one uproszczonym – w stosunku do decyzji o warunkach zabudowy – trybem i formą wydawania. Ułatwienia

proceduralne oraz merytoryczne (brak obowiązku spełnienia przesłanki dobrego sąsiedztwa) nadane przez ustawodawcę decyzji o ustaleniu lokalizacji inwestycji celu publicznego wynikają z faktu, iż służy ona kwalifikowanemu interesowi publicznemu. Pozwala to na wyróżnienie takich szczególnych obiektów i urządzeń w przestrzeni miejskiej stosownie do ich charakteru i rangi, z uwzględnieniem zasad utrzymania ładu przestrzennego i zachowaniem wymogów przepisów odrębnych.

W postępowaniu o ustalenie lokalizacji inwestycji celu publicznego nie zachodzi wymóg wyznaczania obszaru analizowanego i przeprowadzenia analizy cech zabudowy, w tym obliczania wskaźników zabudowy terenu sąsiadującego z przedmiotową nieruchomością.

Mając na uwadze zachowanie ładu przestrzennego i harmonijne zagospodarowanie terenu przyjmuje się poniższe parametry dla wnioskowanej inwestycji:

- nieprzekraczalna linia zabudowy – nie wyznacza się;
- wielkość powierzchni zabudowy w stosunku do powierzchni terenu inwestycji
 - max. 2000 m²,
- szerokość elewacji frontowej (mierzona jako rzut prostokątny najdalej wysuniętych punktów budynku na linię rozgraniczenia drogi – ul. Zemborzyckiej) – max. 60,0 m,
- wysokość budynku – max. 18 m,
- geometria dachu – nie określa się,

VI. Dostęp do drogi publicznej i uzbrojenia terenu

Teren inwestycji posiada dostęp do drogi publicznej kategorii powiatowej – ul. Zemborzyckiej (dz. nr 8/2 oraz 50/5, 50/9) poprzez pozostałą część działek nr ewid. 50/8 i 37/9 oraz posiada dostęp do istniejących sieci i urządzeń infrastruktury technicznej.

VII. Podsumowanie analizy

Przedmiotowa inwestycja spełnia wymogi art. 50, ust. 1 i art. 53 ust. 3 ustawy o planowaniu i zagospodarowaniu przestrzennym dla inwestycji polegającej na budowie hali sportowej.

Analizę sporządził: mgr Marcin Walasek
(zgodnie z art. 5 ust. 5 ustawy o planowaniu i zagospodarowaniu przestrzennym)

SPORZĄDZAJĄCY PROJEKT DECYZJI

mgr Marcin Walasek

Załącznik nr.....2.....
do projektu decyzji nr.....86/23.....
z dnia.....07.11.2023r......
znak:.....PL-ID-1.6733.66.2023.....

Z up. PREZYDENTA MIASTA LUBLIN

mgr inż. arch. Beata Malicka-Ząbek
ZASTĘPCA DYREKTORA
Wydziału Planowania

URZĄD MIASTA LUBLIN
Wydział Planowania
20-071 Lublin, ul. Wieniawska 14
za zgodność z oryginałem

STARSZY INSPEKTOR

mgr inż. Mariusz Kosiński