

PROGRAM PRAC KONSERWATORSKICH:

LEW SYMBOL LWOWA

Ul. ZAMKOWA 9, LUBLIN
NR. REJ. ZABYTKÓW –A/161

Inwestor: Gmina Lublin



Opr. Małgorzata Podgórska – Makal
Konservator dzieł sztuki
Upr. konserwatorskie 20/K/97
nr dypl. ASP w Warszawie 4997
20-282 Lublin
ul. Królowej Jadwigi 6/7

LUBLIN

Listopad 2022

1. PODSTAWA OPRACOWANIA

Podstawą opracowania jest zlecenie inwestora nr GK-CM-II.414.18.2022.

2. OPIS

Lew - stanowiący symbol Lwowa.

Pomnik został wykonany na podstawie rzeźby lwów znajdujących się przed Panteonem Chwały na Cmentarzu Łyczakowskim.

Na wysokim cokole posąg siedzącego lwa z łbem zwróconym w lewo, z lewą łapą opartą na tarczy z herbem Lwowa.

Z trzech stron postumentu wyryte napisy.

Od frontu:

W 75 ROCZNICĘ ODZYSKANIA NIEPODLEGŁOŚCI POLSKI I OBRONY LWOWA
RODACY

TOBIE WIELKA ŚWIĘTA PRZESZŁOŚCI I TOBIE KRWI OFIARNA
NIECH BĘDZIE CHWAŁA I CZEŚĆ PO WSZYSTKIE CZASY
HENRYK SIENKIEWICZ

Z lewej:

POMNIK – SYMBOL LWOWA WZNIESIONO STARANIEM LWOWIAKÓW – KRESOWIAKÓW
– MIŁOŚNIKÓW LWOWA Z KRAJU I ZA GRANICĄ WEDŁUG ORYGINAŁU Z 1930 R.

ART. JÓZEFA SARZYŃSKIEGO

RZEźBIŁ MISTRZ RZEM. ARTYST. WITOLD MARCEWICZ

PROJEKT ARCHITEKTONICZNY WYKONANIE I NADZÓR

ARCH. JEREMI ŻURAWIECKI

ARCH. WACŁAW KONDZIOŁA

Z tyłu tablica metalowa, odlana z brązu z tekstem:

POMNIK SYMBOL LWOWA, KOPIA LWA SPRZED ŁUKU CHWAŁY NA CMENTARZU
OBROŃCÓW LWOWA 1918 UPAMIĘTNIA ROLĘ TEGO POLSKIEGO MIASTA W
SZEŚCIOWIEKOWEJ HISTORII PAŃSTWA

POMNIK JEST ŚWIADECTWEM OFIARY ŻYCIA ZŁOŻONEJ PRZEZ ORLĘTA W OBRONIE
LWOWA NIECH SŁUŻY POKOLENIOM UCZĄC PATRIOTYZMU I MIŁOŚCI OJCZYZNY.

POMNIK JEST WIDOCZNYM SYMBOLEM WIĘZI Z POLAKAMI WE LWOWIE I NA KRESACH
WSCHODNICH.

TOWARZYSTWO MIŁOŚNIKÓW LWOWA I KRESÓW POŁUDNIOWO WSCHODNICH

Nad tablicą napis : L EOPOLIS

Pod tablicą napis : Semper fidelis

Na podstawie posągu, z tyłu, po prawej sygnatura:

W. MARCEWICZ

A + D 1995

Wymiary :

Cokół wys. 160 cm o podstawie 130 X 167 cm

Figura Lwa wys. 190 cm

3. HISTORIA

Do realizacji pomnika doprowadził lubelski oddział Towarzystwa Przyjaciół Lwowa i Kresów Południowo-Wschodnich.

Monument odsłonięto 10 czerwca 1995 roku na północno-zachodnim stoku wzgórza zamkowego, na sztucznie uformowanym plateau.

Figurę według wzoru z Cmentarza Orłąt we Lwowie wykonał Witold Marcewicz.

Literatura

Kazimierz S. Ożóg, *Pomniki Lublina*, Ośrodek „Brama Grodzka – Teatr NN”, Lublin 2014.

STAN ZACHOWANIA I PRZYCZYNY ZNISZCZEŃ.

Pomnik jest mocno zabrudzony w wyniku oddziaływania na niego czynników atmosferycznych oraz kurzu (obiekt znajduje się przy jednej z głównych ulic miasta, o bardzo dużym natężeniu ruchu kołowego).

Oprócz zabrudzeń wynikających z przyczyn naturalnych, cokół pomnika jest zabrudzony poprzez napisy wykonane pisakami, markerami i flamastrami, będące aktem wandalizmu i skutecznie obniżającymi estetykę pomnika.

Od strony południowej, widoczne są w partii cokołu rozbryzgi farby noszące znamiona celowego działania stanowiącego akt wandalizmu.

Napisy wykonane zostały na cokole pomnika, a także miejscami na samej figurze Lwa. Napisy występują do wysokości, do której można dosięgnąć ze stopni pomnika. Od strony północnej pojawiają się ogniska występowania glonów, w partiach najbardziej zacienionych.

Miejscowo w fugach, w miejscach łączenia kamienia, widoczne są drobne ogniska porostów.

W dolnych partiach cokołu zabielenia spowodowane miejscowym zasoleniem.

Brak dużych zniszczeń formy.

Widoczne drobne uszkodzenia piaskowca w tym napis wyryty rylcem od strony północnej.

4. CEL I ZAKRES PRAC KONSERWATORSKICH

Prace konserwatorskie mają służyć powstrzymaniu destrukcji kamienia oraz podniesieniu walorów estetycznych pomnika.

Założeniem planowanych prac konserwatorskich jest skuteczne zabezpieczenie pomnika przed niszczeniem i aktami wandalizmu w postaci napisów wykonywanych na kamieniu.

5. POPONOWANE POSTĘPOWANIE KONSERWATORSKIE

Konieczne jest oczyszczenie powierzchni kamienia z zabrudzeń i glonów. Po wstępnym oczyszczeniu kamienia parą wodną pod ciśnieniem, wykonane zostaną próby usunięcia napisów i zachlapań farbą z powierzchni kamienia. Zalecane jest zastosowanie preparatów do usuwania starych powłok olejnych np. Remosol, który to spowoduje spulchnienie farby napisu umożliwiając jej mechaniczne usunięcie skalpelem, lub starcie wacikiem. Doczyszczanie z pozostałości napisów należy wykonać rozpuszczalnikami lotnymi, stosowanymi kontaktowo, tak aby nie spowodować plam, wynikających z migracji pigmentu farby w głąb kamienia. W przypadku trudności w usuwaniu niektórych napisów, dopuszcza się możliwość usunięcia mechanicznego napisów przez delikatne przeszlifowanie kamienia. Metodę ścierną należy zastosować jako środek ostateczny, szlifowanie wykonać delikatnie, używając papierów ściernych drobnych gradacji, tak aby nie uszkodzić rysunku i formy detalu pomnika. W przypadku gdy opisane metody zawiodą dopuszcza się miejscowo zastosowanie metody piaskowania, przy zastosowaniu urządzenia o kontrolowanym ciśnieniu i z użyciem drobnych frakcji korundu. Możliwe jest zastosowanie do czyszczenia powierzchni kamienia lasera, należy je przeprowadzić po wykonaniu próby skuteczności tej formy czyszczenia. Konieczne jest zatrucie kamienia preparatami biobójczymi w celu usunięcia istniejących ognisk zagłonięcia oraz zapobieżenia powstawaniu kolejnych w przyszłości, co skutkuje postępującą korozją biologiczną. Obecność zielonych skupisk glonów świadczy o utrzymywaniu się zawilgocenia, pogłębia je, obumieranie materii organicznej stwarza dobre warunki do kolonizacji kamienia przez glony i porosty w konsekwencji prowadząc do destrukcji kamienia. Utrzymujące się zawilgocenie skutkuje korozją piaskowca, jego erozją i niszczeniem formy rzeźbiarskiej. Zatrucie kamienia wykonane zostanie preparatem Sikagard 715 W przeznaczonym do usuwania nalotów glonów i porostów z powierzchni mineralnych.

Na pomniku widoczne są ciemne zaplamienia, należy liczyć się z tym, że zaplamienia te są spowodowane zastosowaniem wcześniej różnego rodzaju impregnatów i środków zabezpieczających, Usunięcie tych plam może być niewykonalne.

Widoczne jasne plamy, są efektem istniejącego zasolenia spowodowanego użyciem zapraw zawierających cement do łączenia kamienia. Zasolenie zostanie usunięte kompresami odsalającymi, metodą migracji do rozszerzonego środowiska. Wykonane zostaną min. 3 cykle odsalania przy użyciu waty celulozowej i wody demineralizowanej.

Uzupełnienia formy wykonane zostaną przy zastosowaniu kitów epoksydowych wykonanych na bazie dobrej jakości żywicy epoksydowej i wypełniacza kwarcowego o uziarnieniu identycznym jak uziarnienie zastosowanego w pomniku piaskowca, w kolorystyce kamienia lub zaprawami mineralnymi . Uzupełnienie fugi nastąpi zaprawą mineralną trasową.

Konieczne może okazać się scalenie kolorystyczne kitów i partii kamienia. scalenie wykonane zostanie farbą laserunkową na bazie spoiwa Restaurolasur Keim i pigmentów naturalnych.

Przewiduje się zabezpieczenie całej powierzchni kamienia do wysokości ok 2 m preparatem antigraffiti np. ISOKOR ANTYGRAFFITI lub SIKAGARD 703 W.

METALOWA TABLICA:

Konieczne jest oczyszczenie metalowej tablicy znajdującej się z tyłu pomnika na cokole, z produktów korozji. Wskazane jest oczyszczenie mechaniczne z pozostawieniem lekkiej patyny. Możliwe jest czyszczenie chemiczne przy zastosowaniu preparatów odrdzewiających. Czyszczenie chemiczne należy poprzedzić wykonaniem prób skuteczności zastosowanego preparatu. Po oczyszczeniu, metal należy zabezpieczyć pastą z wosku mikrokrystalicznego.

Przez cały czas trwania prac prowadzona będzie dokumentacja przebiegu prac.

PROGRAM PRAC KONSERWATORSKICH

1. Wykonanie dokładnej dokumentacji fotograficznej
2. Wstępne oczyszczenie kamienia parą wodną pod ciśnieniem,
3. Usunięcie napisów i zachłapań farbą z powierzchni kamienia metodami chemicznymi: preparatami do usuwania starych powłok olejnych np. Remosolem,
4. Doczyszczanie z pozostałości napisów rozpuszczalnikami lotnymi, stosowanymi kontaktowo,
5. Doczyszczanie kamienia mechanicznie, delikatnie, papierami ściernymi drobnych gradacji, (tak aby nie uszkodzić rysunku i formy detalu pomnika.)
6. Zatrucie kamienia preparatami biobójczymi w celu usunięcia istniejących ognisk zagłonięcia oraz zapobieżenia powstawaniu kolejnych preparatem Sikagard 715 W
7. Wykonanie zabiegu odsalania w dolnych partiach cokołu, metodą migracji do rozszerzonego środowiska, (min. 3 cykle odsalania przy użyciu waty celulozowej i wody demineralizowanej).
8. Uzupelnienia formy w miejscach ubytków przy zastosowaniu kitów epoksydowych wykonanych na bazie dobrej jakości żywicy epoksydowej (Eurostac) i wypełniacza kwarcowego lub zaprawami mineralnymi . o uziarnieniu identycznym jak uziarnienie zastosowanego w pomniku piaskowca, w kolorystyce kamienia
9. Uzupelnienie fugi zaprawą mineralną trasową.
10. Scalenie kolorystyczne kitów i partii kamienia farbą laserunkową na bazie
11. Zabezpieczenie całej powierzchni kamienia do wysokości ok 2 m preparatem antigraffiti np. ISOKOR ANTYGRAFFITI lub SIKAGARD 703 W.
12. Oczyszczenie metalowej tablicy znajdującej się z tyłu pomnika na cokole, z produktów korozji: mechaniczne i chemiczne, z pozostawieniem lekkiej patyny.
13. Zabezpieczenie metalu pastą z wosku mikrokrystalicznego.
14. Prowadzenie dokumentacji przebiegu prac.

WNIOSKI I ZALECENIA KONSERWATORSKIE

Prace przy obiekcie należy prowadzić w miesiącach wiosenno-letnich, w okresie, kiedy amplituda dobowa temperatur jest powyżej zera.

Z uwagi na stosowanie w pracy wody do oczyszczania i odsalania, konieczne jest stosowanie przerw technologicznych pozwalających na skuteczne wysychanie obiektu.

Zastosowanie preparatów antygraffiti może być wykonane po dokładnym wyschnięciu obiektu, tak aby nie spowodować zamknięcia wody wewnątrz obiektu.

W przypadku wystąpienia długotrwałych okresów pogody deszczowej, należy do prowadzenia prac zastosować zadaszenie.

Należy stosować się do zaleceń producentów stosowanych materiałów.

Konieczne jest zachowanie przerw technologicznych w celu uzyskania właściwych parametrów wilgotności obiektu i wytrzymałości zastosowanych uzupełnień.

Prace przy pomniku powinien prowadzić dyplomowany konserwator dzieł sztuki.

mgr Małgorzata Podgórska_Makal


nr dyplomu ASP w Warszawie 4997
upr.konserwatorskie.20/K/97



Fot. nr 1 – Lew – symbol Lwowa . Pomnik na wzgórzu zamkowym w Lublinie, ul Zamkowa . Widok od frontu (od zachodu)



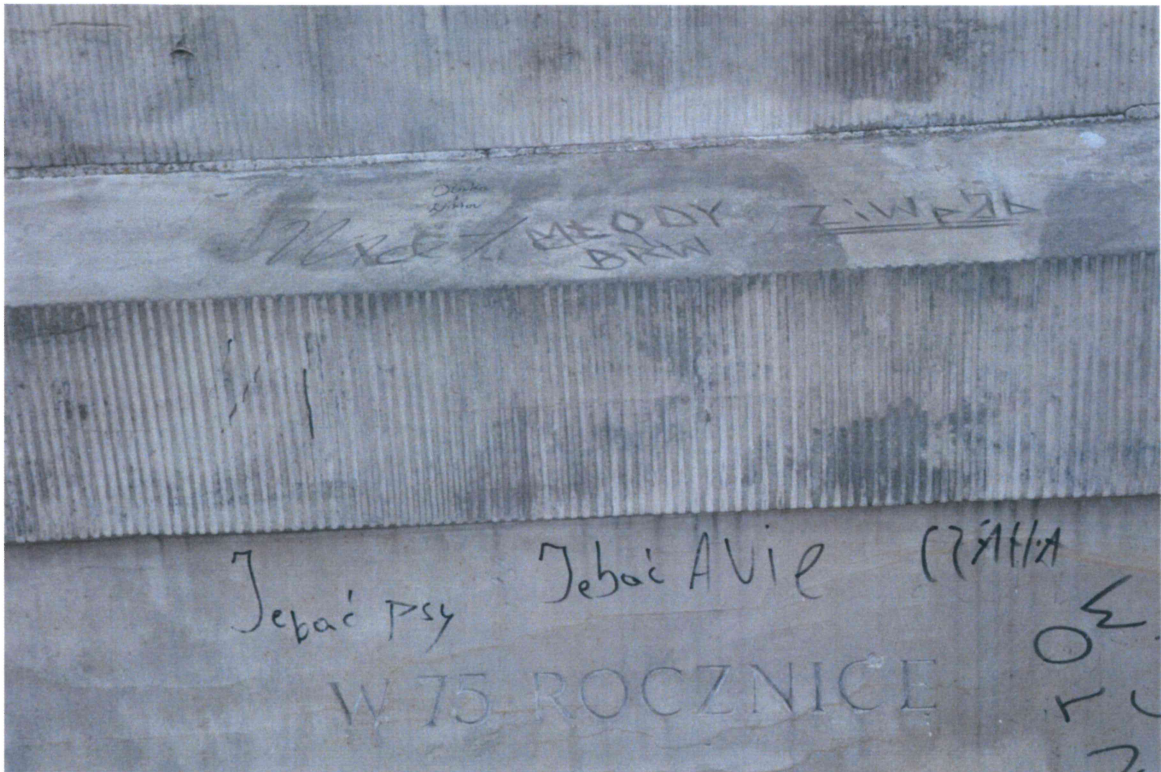
Fot. nr 2 – Lew – symbol Lwowa . Pomnik na wzgórzu zamkowym w Lublinie, ul Zamkowa 9 Widok od południa.



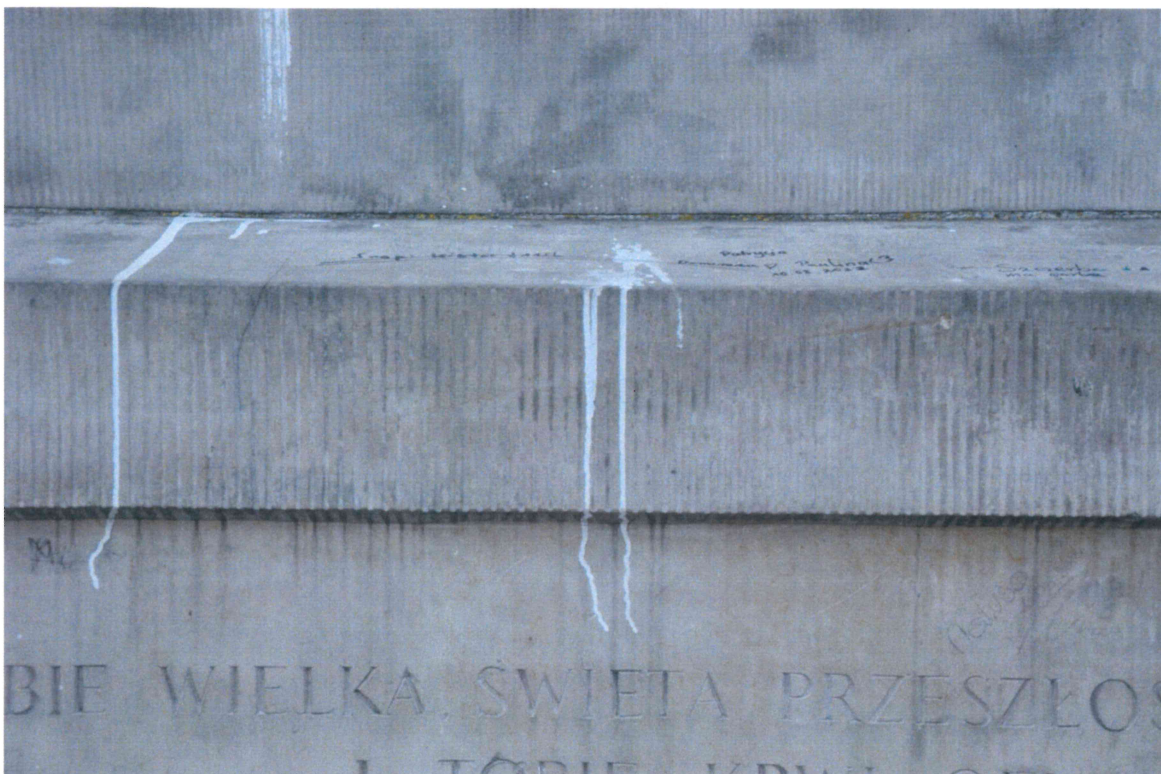
Fot. nr 3 – Lew – symbol Lwowa . Pomnik na wzgórzu zamkowym w Lublinie, ul Zamkowa 9
Widok od wschodu.



Fot. nr 4 – Lew – symbol Lwowa . Pomnik na wzgórzu zamkowym w Lublinie, ul Zamkowa 9
Widok od północy.



Fot. nr 5 – Lew – symbol Lwowa. Pomnik na wzgórzu zamkowym w Lublinie, ul Zamkowa 9. Fragment tablicy na froncie pomnika. Widoczne napisy wykonane flamastrem.



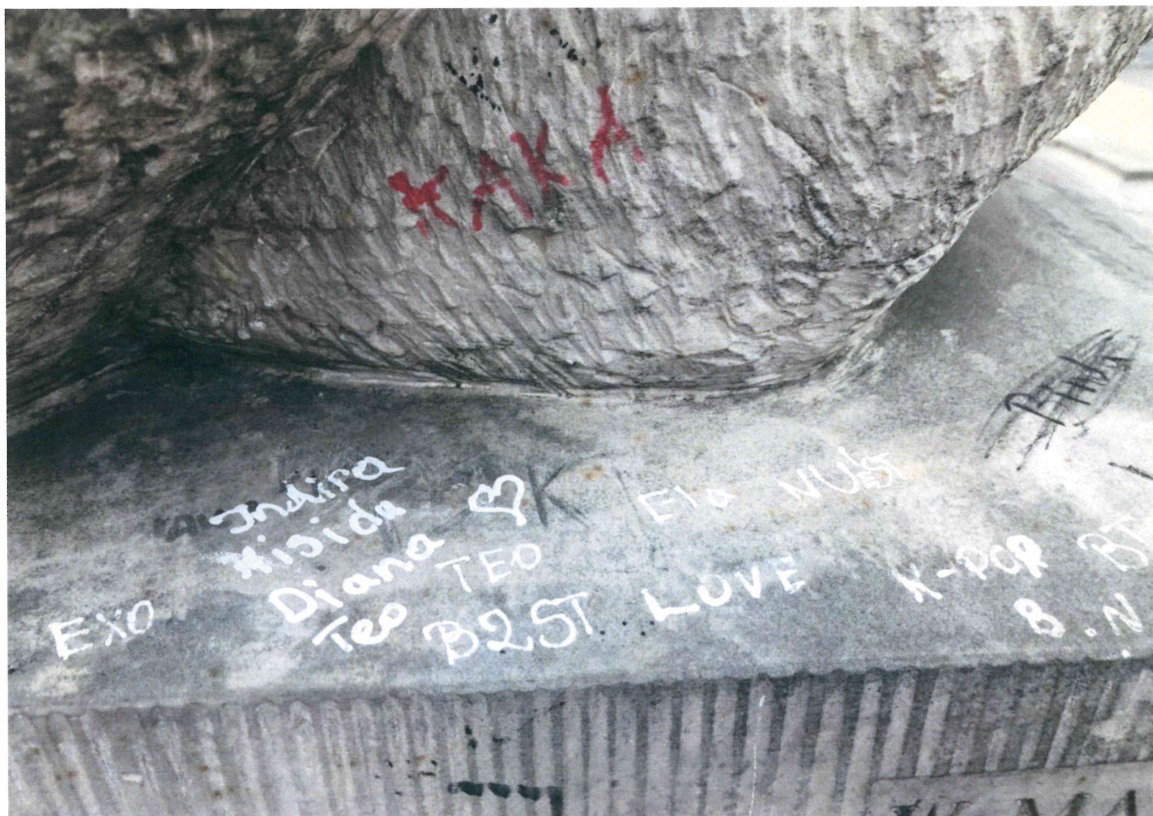
Fot. nr 6 – Lew – symbol Lwowa . Pomnik na wzgórzu zamkowym w Lublinie, ul Zamkowa 9. Fragment od strony południowej. Widoczne zacieki farby.



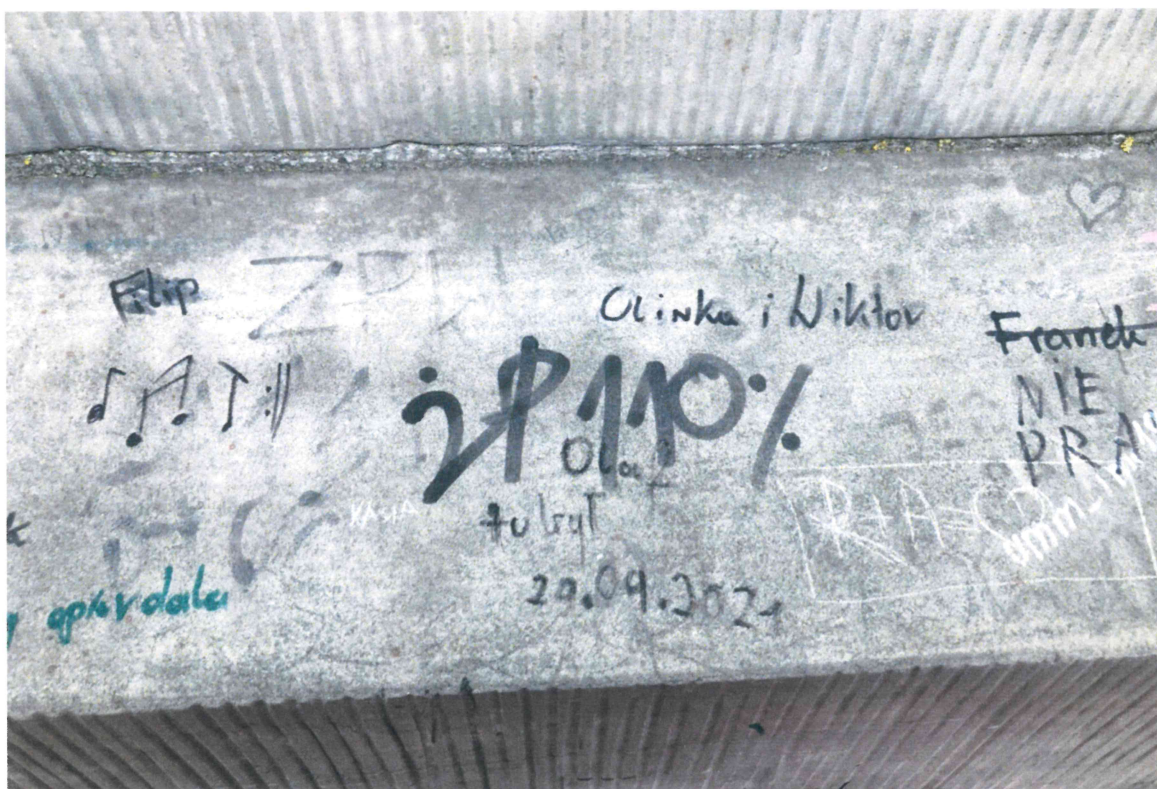
Fot. nr 7 – Lew – symbol Lwowa . Pomnik na wzgórzu zamkowym w Lublinie, ul Zamkowa 9. Fragment tablicy na froncie pomnika. Widoczne napisy wykonane flamastrem.



Fot. nr 8 – Lew – symbol Lwowa . Pomnik na wzgórzu zamkowym w Lublinie, ul Zamkowa 9. Fragment górnej płaszczyzny cokołu. Widoczne napisy wykonane flamastrem.



Fot. nr 9 – Lew – symbol Lwowa . Pomnik na wzgórzu zamkowym w Lublinie, ul Zamkowa 9
 Fragment górnej płaszczyzny cokołu. Widoczne napisy wykonane pisakiem.



Fot. nr 10 – Lew – symbol Lwowa . Pomnik na wzgórzu zamkowym w Lublinie, ul Zamkowa 9.
 Fragment górnej płaszczyzny cokołu. Widoczne napisy wykonane pisakami, flamastrami i wydrapane.



Fot. nr 11 – Lew – symbol Lwowa . Pomnik na wzgórzu zamkowym w Lublinie, ul Zamkowa 9. Widoczne zielone plamy glonów.



Fot. nr 12 – Lew – symbol Lwowa . Pomnik na wzgórzu zamkowym w Lublinie, ul Zamkowa 9. Fragment – zniszczenia partii cokołowej.



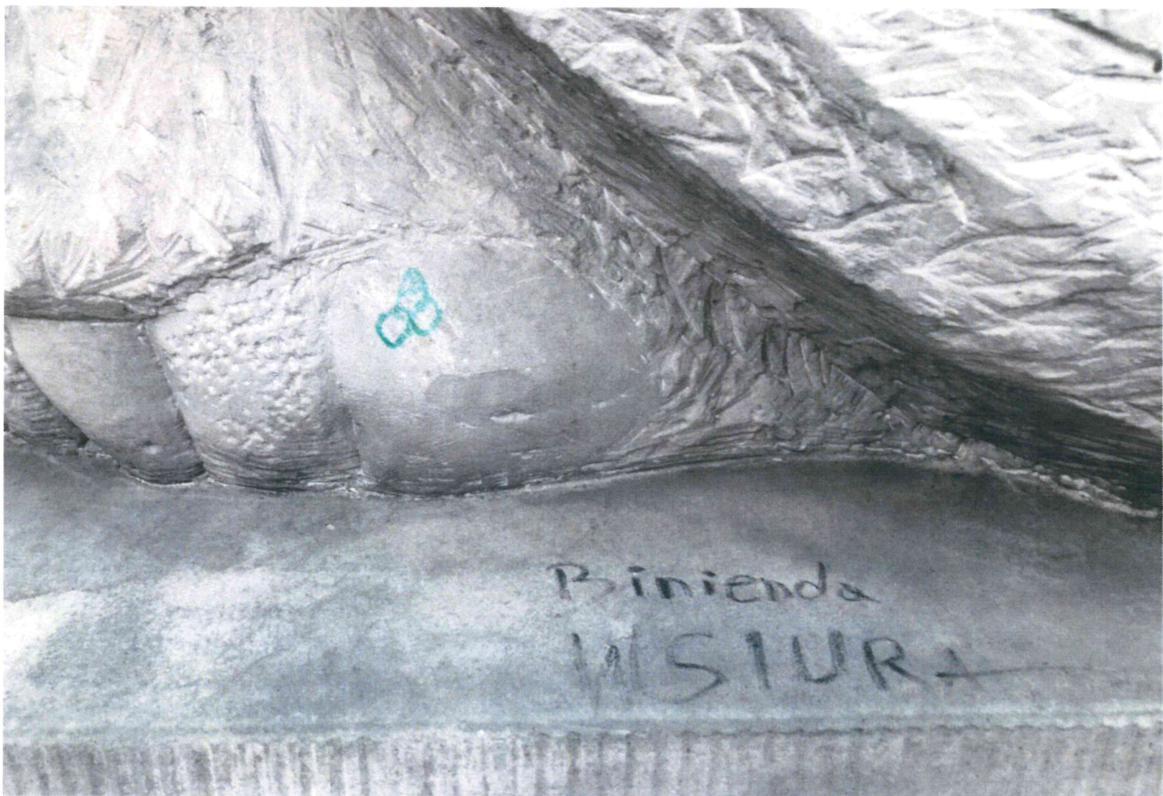
Fot. nr 13 – Lew – symbol Lwowa . Pomnik na wzgórzu zamkowym w Lublinie, ul Zamkowa 9.
Fragment – zniszczenia partii cokółowej. Zacieki z farby od strony południowej.



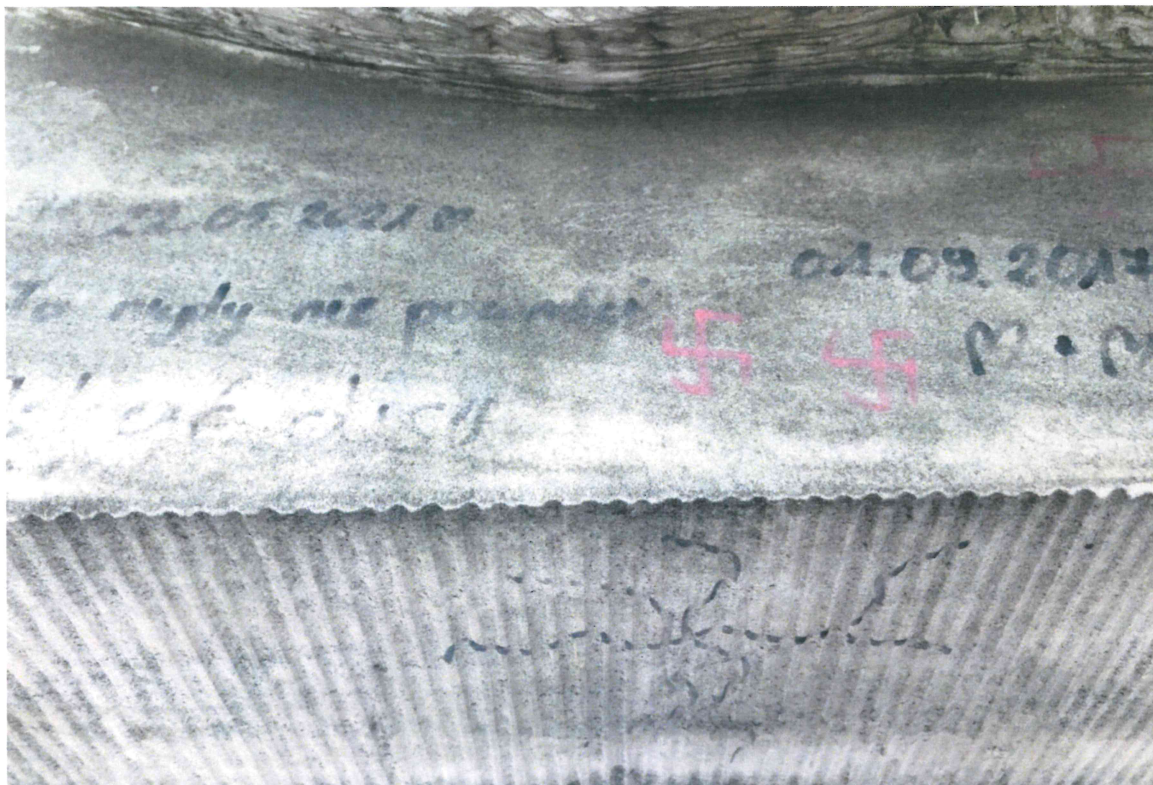
Fot. nr 14 – Lew – symbol Lwowa . Pomnik na wzgórzu zamkowym w Lublinie, ul Zamkowa 9.
Fragment – zniszczenia partii cokółowej.



Fot. nr 15 – Lew – symbol Lwowa . Pomnik na wzgórzu zamkowym w Lublinie, ul Zamkowa 9. Fragment – zniszczenia partii cokołowej.



Fot. nr 16 – Lew – symbol Lwowa . Pomnik na wzgórzu zamkowym w Lublinie, ul Zamkowa 9. Fragment – zniszczenia partii cokołowej.



Fot. nr 17– Lew – symbol Lwowa . Pomnik na wzgórzu zamkowym w Lublinie, ul Zamkowa 9. Fragment – zniszczenia partii cokotowej.



Fot. nr 18– Lew – symbol Lwowa . Pomnik na wzgórzu zamkowym w Lublinie, ul Zamkowa 9. Fragment – zniszczenia tablicy frontowej.