

## **Projekt koncepcyjny zagospodarowania terenu przy ul. Bluszczowej w Lublinie.**

W południowej części terenu opracowania, wchodząc na skwer zaprojektowano schody oraz podjazd z dekoracyjnymi rabatami, (przewidziano również stojak na rowery).

W północnej części opracowywanego terenu zaprojektowane zostały katalogowe urządzenia placu zabaw (las wspinaczkowy oraz struktura wspinaczkowa). Przy tych placach zabaw przewidziano również miejsca na ławki, tak aby rodzice pilnujący swoich dzieci mogli je obserwować, siedząc. W centralnej części przewidziano niewielki plac z kalejdoskopem tj. lustra dostosowane do przestrzeni publicznych z polerowanej stali nierdzewnej, a poniżej plac wypoczynkowy oraz miejsce do malowania kredą. Po prawej stronie przewidziano brzozy lasek z dużą leżanką sześciokątną – miejsce do odpoczynku. Po przeciwnej stronie znajdują się schodki betonowe, rozmieszczone nieregularnie, element do ćwiczenia równowagi dla dzieci jak i dorosłych. Na terenie znajdują się również alejki, przy których zaprojektowane zostały ławki, pojemniki na odpady oraz latarnie.

Do prac koncepcyjnych przystąpiono po wizji w terenie z uczestnictwem przewodniczącego Rady Dzielnicy Ponikwoda Panem Tomaszem Małeckim oraz pomysłodawczynią budowy skweru. W koncepcji uwzględniono sugerowane elementy wyposażenia.

Gotową koncepcję przekazano do oceny Radzie Dzielnicy Ponikwoda, która po konsultacjach przekazała następujące Uwagi:

1. Więcej ławek z oparciem w zacienionych miejscach na całym terenie.
2. Mniej drzew w zamian siłownia na świeżym powietrzu 6 el. dla seniorów i mieszkańców.
3. Rezygnacja z lustrzanego kalejdoskopu i przeniesienie w to miejsce placu wypoczynkowego.
4. Trampolina ziemna szt. 2.
5. Ogrodzony plac zabaw dla dzieci od 1-4 lat.

Odnosząc się do powyższych uwag:

Ad 1. Tutejsze biuro przychyliła się do tej prośby.

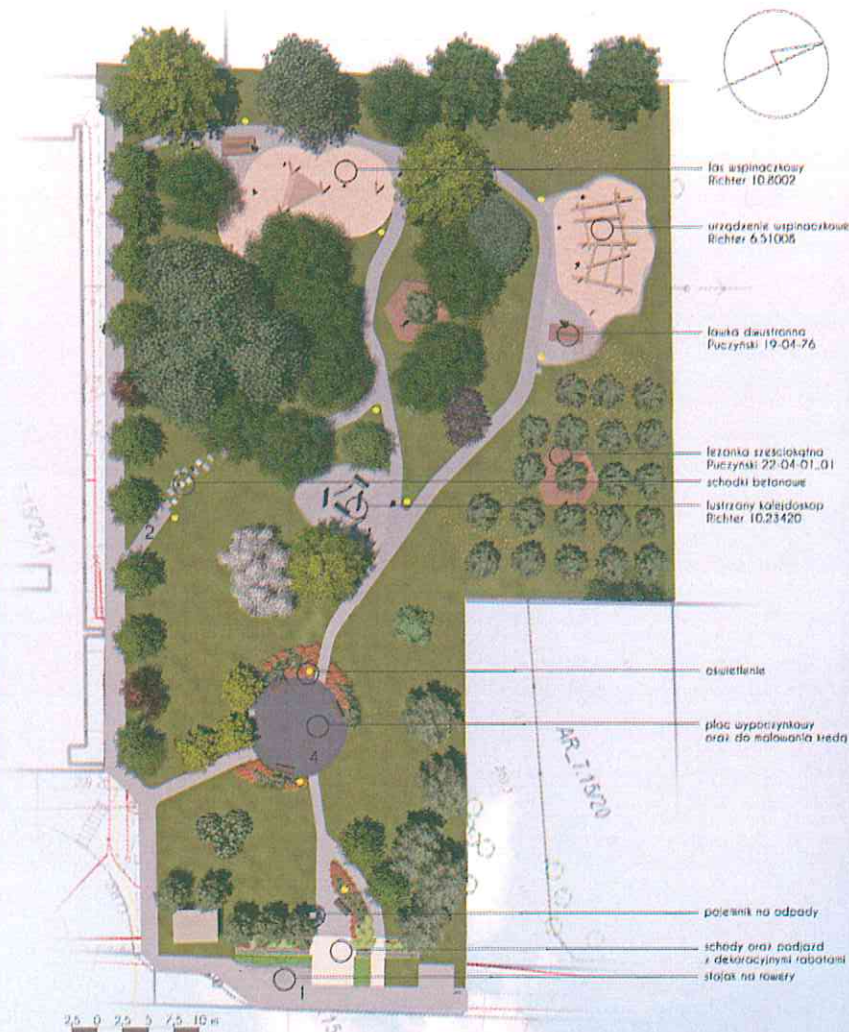
Ad 2. Po przeprowadzonej analizie stwierdzono że okoliczne budynki zamieszkiwane są przez młodych ludzi stąd kącik dla seniora nie do końca znajduje swoje uzasadnienie, ponadto nasycenie tej niewielkiej przestrzeni tyloma funkcjami i urządzeniami nie będzie sprzyjało wypoczynkowi żadnej z grup wiekowych. Teren opracowania nie jest duży (2860m<sup>2</sup>) i ilość zaprojektowanych urządzeń powinna być odpowiednia .

Ad 3. Wymiana lustrzanego kalejdoskopu, a w jego miejsce zamontowanie trampoliny ziemnej – 1 sztuka ( na 2 sztuki nie ma miejsca na tym terenie) jest jak najbardziej możliwa.

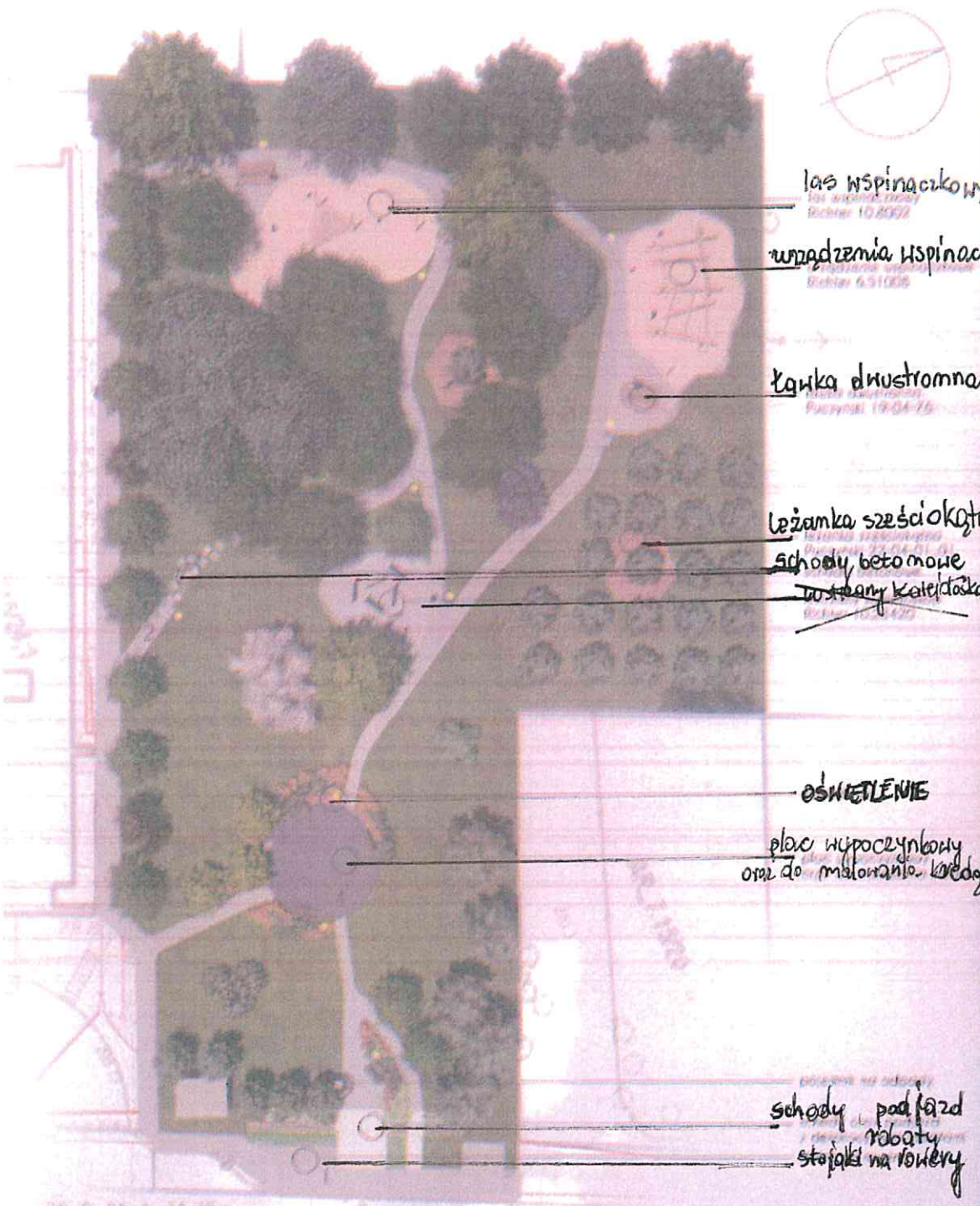
Ad 4. i Ad 5. Lokalizacja placu z nawierzchnią do malowania kredą ze względu na podział funkcjonalny całego terenu wg tutejszego biura jest prawidłowa. Przy wschodniej części placu na nawierzchni trawiastej można zaprojektować dodatkowo kilka urządzeń placu zabaw dla najmłodszych jako najbliższe otoczenie placu.

Na całej powierzchni pozostawiono 41 sztuk drzew oraz zaprojektowano 34 sztuki. Do usunięcia przewidziano tylko drzewa wyraźnie kolidujące z zagospodarowaniem oraz odrosty pniowe, drzewa połamane i chore, samosiejki itp.

# Projekt koncepcyjny zagospodarowania terenu przy ul. Bluszczowej w Lublinie



# Projekt koncepcyjny zagospodarowania terenu przy ul. Blus



las wspinaczkowy  
las wspinaczkowy  
Rezerwa 10.8002

wprowadzenia wspinaczkowe  
Rezerwa 6.51005

ławka dwustronna  
Puzynski 19-04-75

ławka sześciokątna  
schody betonowe  
~~ławki Katedra~~

OSWIETLENIE

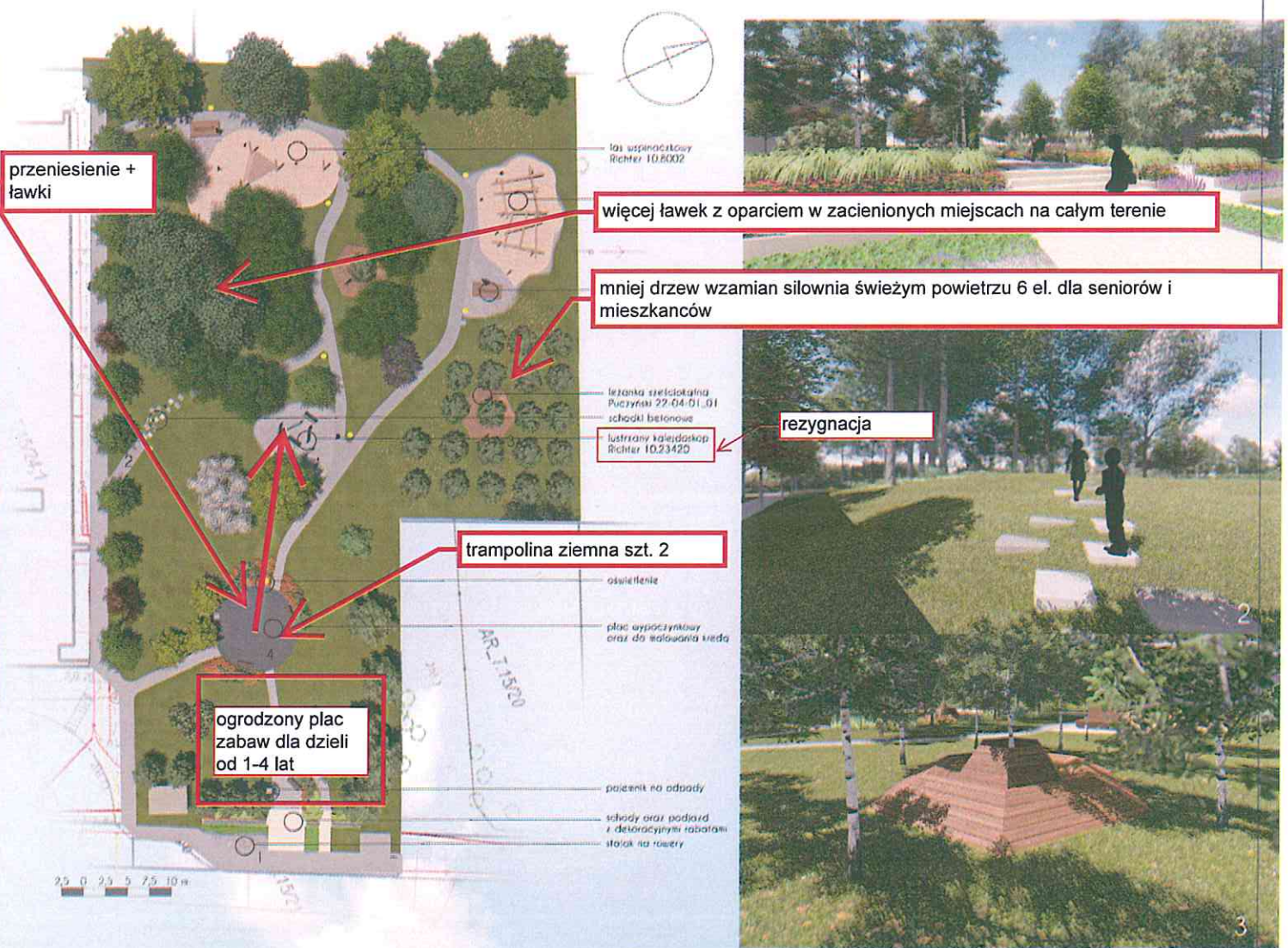
plac wypoczynkowy  
oznaczenie malowaniem krawędzi

schody podjazd  
rampy  
stojaki na rowery



0 2.5 5 7.5 10 m

# Projekt koncepcyjny zagospodarowania terenu przy ul. Bluszczowej w Lublinie





## ZABAWA

### 1. Las wspinaczkowy

Dzięki różnym stopniom trudności, na różnych wysokościach Las Wspinaczkowy stanowi ekscytujące wyzwanie dla dzieci i dorosłych, którzy lubią ćwiczyć i lubią testować swoją siłę i możliwości. Pnie i liny zapewniają wystarczającą dłoń miejsca, aby pomieścić dużą liczbę poszukujących przygod w tym samym czasie. Las Wspinaczkowy jest dobrze przystosowany do intensywnie uczęszczanych placów zabaw. Wspinanie się razem, poruszanie się równoważnie wymaga umiejętności i ostrożności. Dzieci podnoszą swoje umiejętności motoryczne i zdolność do oceny ryzyka poprzez zabawę. Spotkania z drugą osobą na bieżącej się, ostanie oznaczają konieczność koordynacji ruchów tak, aby utrzymać równowagę. Młodzi i starzy wspinacze z radością dotykają, jak koncentracja i wytrzymałość pomagają osiągnąć cele. Pokonanie porannej trudnej przeszkody zmienia poczucie własnej wartości dzieci – dumny wyraz ich twarzy, gdy docierają na szczyt pnia wspinaczkowego mówi sam za siebie.

### 2. Kalejdoskop (bez tego elementu)

Urządzenie zapewni atrakcję nie tylko najmłodszym, ale osobom w każdym wieku. Łódka z każdej strony, odbijony wielokrotnie, jest doświadczeniem, które pobudza wyobraźnię i rozwija zmysł przestrzenny. Urządzenie instalowane pomiędzy drzewami, zapewni dodatkowe efekty wizualne dzięki odbiciom zieleni. Lustro dostosowane są do przestrzeni publicznych, gdyż są produkowane z polerowanych bloch stali nierdzewnej.

### 3. Struktura wspinaczkowa

Konstrukcje wspinaczkowe wykonane z ręcznie przetworzonych nieregularnych belek, zintegrowane ze środowiskiem. Konstrukcja wykonana z naturalnych materiałów jest z spójna z otoczeniem drzew. Konstrukcja wspinaczkowa może pomieścić nawet większą liczbę dzieci. Wspinaczka kształtuje zdolności motoryczne, siłę oraz utrzymywanie równowagi. Konstrukcja wspinaczkowa umożliwia nie tylko wspinanie się, doświadczenie wysokości i wrażeń dotykowe rąk i stóp, ale mogą również służyć jako przyjazne miejsce do odpoczynku i obserwacji.



