

Treść zapytań wraz z odpowiedziami
Zmiana treści SIWZ
Zmiana terminu składania i otwarcia ofert

Prezydent Miasta Lublin informuje, że w postępowaniu na budowę budynku wielofunkcyjnego przy ul. Berylowej w Lublinie, w skład którego wchodzi: przedszkole, dom kultury, szkoła podstawowa z salą gimnastyczną wraz z zapewnieniem finansowania inwestycji poprzez zbycie wierzytelności przysługujących Wykonawcy wobec Zamawiającego z tytułu realizacji przedmiotu umowy na rzecz Banku lub innej instytucji finansowej wpłynęły zapytania dotyczące następujących kwestii:

1. Dotyczy branży elektrycznej:

Prosimy o udostępnienie rzutów z naniesionymi trasami kablowymi silno i nisko prądowymi.

Ad. 1:

Powyższe informacje zawarte są na rysunkach ETR1, ETR2, ETR3, ETR4.

W świetle powyższego Zamawiający zgodnie z art. 38 ust. 4 ustawy z dnia 29 stycznia 2004r – Prawo zamówień publicznych (t.j. Dz. U. 2017r. poz. 1579 ze zm) dokonał zmiany treści Specyfikacji Istotnych Warunków Zamówienia: poprzez dodanie rysunków ETR1, ETR2, ETR3, ETR4 do zał. nr 1 do SIWZ.

2. Z uwagi na słabą jakość dokumentacji prosimy o udostępnienie rysunku PZT z naniesionymi instalacjami elektrycznymi i sanitarnymi w kolorze.

Ad. 2:

Zamawiający w wyniku odpowiedzi na zapytania w dniu 28.11.2017r zamieścił na swojej stronie internetowej rysunek PZT z naniesionymi instalacjami elektrycznymi i sanitarnymi w kolorze.

3. Prosimy o informację czy zamawiający podpisał umowę przyłączeniową PGE i dokonał opłaty

Ad. 3:

Zamawiający ma podpisaną umowę przyłączeniową PGE i opłaty leżą po stronie Zamawiającego.

4. Prosimy o udostępnienie rysunku instalacji odgromowej z naniesionymi masztami.

Ad. 4:

Powyższe informacje zawarto na rysunku EG6

W świetle powyższego Zamawiający zgodnie z art. 38 ust. 4 ustawy z dnia 29 stycznia 2004 r – Prawo zamówień publicznych (t.j. Dz. U. 2017r. poz. 1579 ze zm) dokonał zmiany treści Specyfikacji Istotnych Warunków Zamówienia: poprzez zmianę rysunku nr EG6 z zał. nr 1 do SIWZ.

5. Prosimy o udostępnienie rzutów z zaznaczonymi szachtami instalacyjnymi

Ad. 5:

Powyższe informacje zawarte są na rysunkach ETR1, ETR2, ETR3, ETR4.

W świetle powyższego Zamawiający zgodnie z art. 38 ust. 4 ustawy z dnia 29 stycznia 2004r – Prawo zamówień publicznych (t.j. Dz. U. 2017r. poz. 1579 ze zm) dokonał zmiany treści Specyfikacji Istotnych Warunków Zamówienia: poprzez dodanie

rysunków ETR1, ETR2, ETR3, ETR4 do zał. nr 1 do SIWZ.

6. Prosimy o udostępnienie przekrojów z pokazaniem sposobu prowadzenia instalacji elektrycznych i sanitarnych

Ad. 6:

Dokumentacja nie zawiera rysunków przekrojów z pokazaniem prowadzenia przewodów elektrycznych i rur sanitarnych.

7. Prosimy o udostępnienie projektu, rzutów i schematów instalacji dzwonka szkolnego

Ad. 7:

Powyższe informacje zawarte są na rysunkach EG1, EG2, EG3, EG4, ES48 i w opisie technicznym.

W świetle powyższego Zamawiający zgodnie z art. 38 ust. 4 ustawy z dnia 29 stycznia 2004r – Prawo zamówień publicznych (t.j. Dz. U. 2017r. poz. 1579 ze zm) dokonał zmiany treści Specyfikacji Istotnych Warunków Zamówienia: poprzez dodanie rysunków ES48 oraz zmianę Projektu wykonawczego- elektryka - zał. nr 1 do SIWZ.

8. Prosimy o podanie specyfikacji urządzeń systemu radiowęzła i uzupełnienie części opisowej projektu systemu.

Ad. 8:

Powyższe informacje zawarte na rysunkach: ET 1, ET2, ET 3, ET 4 , ES44 i w opisie technicznym w Projekcie wykonawczym- elektryka.

W świetle powyższego Zamawiający zgodnie z art. 38 ust. 4 ustawy z dnia 29 stycznia 2004r – Prawo zamówień publicznych (t.j. Dz. U. 2017r. poz. 1579 ze zm) dokonał zmiany treści Specyfikacji Istotnych Warunków Zamówienia: poprzez zmianę Projektu wykonawczego- elektryka - zał. nr 1 do SIWZ.

9. Prosimy o udostępnienie rzutów instalacji uziemienia

Ad. 9:

Powyższe informacje zawarte są na rysunku EG1.

W świetle powyższego Zamawiający zgodnie z art. 38 ust. 4 ustawy z dnia 29 stycznia 2004 r – Prawo zamówień publicznych (t.j. Dz. U. 2017r. poz. 1579 ze zm) dokonał zmiany treści Specyfikacji Istotnych Warunków Zamówienia: poprzez zmianę rysunku nr EG1 z zał. nr 1 do SIWZ.

10. Prosimy o schematy systemu przywoławczego w toaletach dla niepełnosprawnych

Ad. 10:

W załączniku dołączany schemat ideowy - rysunek ES47

W świetle powyższego Zamawiający zgodnie z art. 38 ust. 4 ustawy z dnia 29 stycznia 2004 r – Prawo zamówień publicznych (t.j. Dz. U. 2017r. poz. 1579 ze zm) dokonał zmiany treści Specyfikacji Istotnych Warunków Zamówienia: poprzez dodanie rysunku ES47 z zał. nr 1 do SIWZ.

11. Wytyczne UM Lublin mówią, że na dachu ma znaleźć się maszt antenowy, o którym projekt nie wspomina. Prosimy o potwierdzenie, że jest to poza zakresem oferty.

Ad. 11:

Zamawiający potwierdza, że zakres zamówienia obejmuje maszt antenowy, którego wysokość określa rysunek EG6

W świetle powyższego Zamawiający zgodnie z art. 38 ust. 4 ustawy z dnia 29 stycznia 2004 r – Prawo zamówień publicznych (t.j. Dz. U. 2017r. poz. 1579 ze zm) dokonał zmiany treści Specyfikacji Istotnych Warunków Zamówienia: poprzez zmianę

12. Prosimy o podanie dokładnego zakresu prac jakie należy uwzględnić w wycenie.

Ad. 12:

Dokładny zakres prac jakie należy uwzględnić w wycenie określa pkt. 3.2 SIWZ oraz zgodnie z pkt. 3.3 SIWZ szczegółowy opis przedmiotu zamówienia określa dokumentacja projektowa i specyfikacja techniczna wykonania i odbioru robót budowlanych (wg załącznika nr 1 do SIWZ). W świetle powyższego odpowiednie zapisy SIWZ przewidują dokładny zakres i wymagany standard dla obiektu, tj. Zamawiający wymaga realizacji inwestycji w systemie tzw. „pod klucz” z wykończeniem w elementy niezbędne do jego prawidłowego funkcjonowania.

W skład wyposażenia wchodzi wszystkie elementy wyposażenia niezbędne do prawidłowego funkcjonowania obiektu wymienione i opisane w Zał. nr 1 do SIWZ:

- 6. Projekt wykonawczy-spis wyposażenia obiektu,
- 7. Projekt technologii kuchni”
- 5. Projekt wykonawczy-projekt technologiczny -system audiowizualny.
- Specyfikacji mebli i urządzeń zaplecza gastronomicznego

13. Prosimy o udzielenie informacji czy zakres wyceny obejmuje wyposażenie pomieszczeń. Jeśli tak, to prosimy o uszczegółowienie zakresu wyposażenia. (sala gimnastyczna, sale ćwiczeń, gabinety lekarskie, sala teatralna, sale lekcyjne)

Ad. 13:

Zakres wyceny nie obejmuje wyposażenia pomieszczeń.

W skład wyposażenia wchodzi wszystkie elementy wyposażenia niezbędne do prawidłowego funkcjonowania obiektu wymienione i opisane w Zał. nr 1 do SIWZ:

- 6. Projekt wykonawczy-spis wyposażenia obiektu,
- 7. Projekt technologii kuchni”
- 5. Projekt wykonawczy-projekt technologiczny -system audiowizualny.
- Specyfikacji mebli i urządzeń zaplecza gastronomicznego

14. Prosimy o udzielenie informacji czy akcesoria łazienkowe (suszarki, podajniki papieru, pojemniki na mydło, kosze na śmieci itp.) należy uwzględnić w wycenie.

Ad. 14:

Aksesoria łazienkowe (suszarki, podajniki papieru, pojemniki na mydło, kosze na śmieci itp.) nie wchodzi w elementy wyposażenia.

W skład wyposażenia wchodzi wszystkie elementy wyposażenia niezbędne do prawidłowego funkcjonowania obiektu wymienione i opisane w Zał. nr 1 do SIWZ:

- 6. Projekt wykonawczy-spis wyposażenia obiektu,
- 7. Projekt technologii kuchni”
- 5. Projekt wykonawczy-projekt technologiczny -system audiowizualny.

- Specyfikacji mebli i urządzeń zaplecza gastronomicznego

15. W zał. Nr 1 do SIWZ-1.TOM I – Architektura w pkt. 5.2.3 Wykończenie sufitów - występuje wzmianka o „opisie wykończenia pomieszczeń” w Sali gimnastycznej i innych pomieszczeniach. Prosimy o jego przekazanie. Prosimy o przekazanie rysunków obrazujących podział sufitów na rodzaje w poszczególnych pomieszczeniach.

Ad. 15:

Opis znajduje się w tabeli pomieszczeń opisu od strony nr 10 z podaniem wykończenia każdego pomieszczenia (sufit, ściana, podłoga). Układ sufitów stanowią odrębne rysunki projektu wykonawczego, które Zamawiający udostępnił w wersji PDF

W związku z powyższym Zamawiający zgodnie z art. 38 ust. 4 ustawy z dnia 29 stycznia 2004 r – Prawo zamówień publicznych (t.j. Dz. U. 2017r. poz. 1579 ze zm) dokonał zmiany treści Specyfikacji Istotnych Warunków Zamówienia – zał. Nr 1 do SIWZ- poprzez dodanie rysunków układów sufitów.

16. W opisie do projektu zawarta jest informacja, że na planowanym „terenie nie występuje zadrzewienie - teren niezadrzewiony”. Wizja lokalna wykazała, że na fragmencie działki drzewa występują i wycinka będzie potrzebna. Kto ponosi koszty ewentualnych opłat administracyjnych za wycinkę drzew?

Ad. 16:

W przypadku stwierdzenia faktycznego zadrzewienia uzyskanie zgody na wycinkę oraz wycinka będą zadaniem Zamawiającego.

17. Prosimy o potwierdzenie, że złącze kablowo pomiarowe ZK+P oraz przyłącza energetyczne podstawowe i rezerwowe oraz projektowana stacja transformatorowa wymienione w warunkach przyłączenia do sieci PGE Dystrybucja S.A są poza zakresem umownym.

Ad.17:

Tak, złącze kablowo pomiarowe ZK+P oraz przyłącza energetyczne podstawowe i rezerwowe oraz projektowana stacja transformatorowa wymienione w warunkach przyłączenia do sieci PGE Dystrybucja S.A są poza zakresem zamówienia.

W związku z powyższym Zamawiający zgodnie z art. 38 ust. 4 ustawy z dnia 29 stycznia 2004 r – Prawo zamówień publicznych (t.j. Dz. U. 2017r. poz. 1579 ze zm) dokonał zmiany treści Specyfikacji Istotnych Warunków Zamówienia – zał. Nr 1 do SIWZ- poprzez dodanie warunków przyłączenia do sieci dystrybucyjnej.

18. Prosimy o potwierdzenie, że przyłącze telekomunikacyjne ORANGE POLSKA, na które zostały wydane warunki przyłączenia, jest poza zakresem opracowania projektowego oraz poza zakresem umownym.

Ad. 18:

Tak, przyłącze telekomunikacyjne ORANGE POLSKA, na które zostały wydane warunki przyłączenia, jest poza zakresem opracowania projektowego oraz poza zakresem umownym.

19. Prosimy o potwierdzenie, że projekt wykonawczy w zakresie instalacji elektrycznych i teletechnicznych został uzgodniony z Wydziałem Informatyki i Telekomunikacji UM Lublin oraz że wszystkie wytyczne zostały uwzględnione w projekcie wykonawczym.

Ad. 19:

Tak, PW był uzgodniony z wydziałem IT UM Lublin jak również wykonany na podstawie warunków wydanych przez ten wydział.

20. Prosimy o udostępnienie specyfikacji technicznej urządzeń systemu elektroakustyki, mechaniki scenicznej, oraz oświetlenia scenicznego, brak ww. specyfikacji uniemożliwia wycenę tego zakresu prac.

Ad. 20:

Zamawiający w wyniku odpowiedzi na zapytania w dniu 10.01.2018r zamieścił na swojej stronie internetowej projekty i specyfikacje systemów elektroakustyki i instalacji scenicznych.

21. Dotyczy instalacji fotowoltaicznej:

Prosimy o uzupełnienie informacji dotyczących przebiegu tras kablowych.

Ad. 21

Zamawiający wraz z odpowiedziami na zapytania w dniu 10.01.2018r zamieścił projekt instalacji fotowoltaicznej.

W załączeniu Zamawiający dodatkowo udostępnia pełną dokumentację instalacji elektrycznych i słaboprądowych w formacie pdf, w która zawiera rysunki z przebiegiem tras kablowych.

22. Dotyczy instalacji fotowoltaicznej:

Czy instalacja powinna być połączona z instalacją odgromową? Jeżeli tak to w jaki sposób?

Ad. 22:

Tak zgodnie z rysunkiem rys EG6).

W świetle powyższego Zamawiający zgodnie z art. 38 ust. 4 ustawy z dnia 29 stycznia 2004 r – Prawo zamówień publicznych (t.j. Dz. U. 2017r. poz. 1579 ze zm) dokonał zmiany treści Specyfikacji Istotnych Warunków Zamówienia: poprzez zmianę rysunku nr EG6 z zał. nr 1 do SIWZ.

23. Czy wyposażenie placu zabaw wchodzi w zakres inwestycji czy pozostawiamy nawierzchnię z gumy ?

Ad. 23:

Zamawiający potwierdza, że wyposażenie zewnętrznego placu zabaw dla przedszkola nie jest objęte niniejszym postępowaniem.

24. Prosimy o potwierdzenie, iż w ramach prowadzonego postępowania przetargowego, nie należy wyceniać wycinki drzew. W przeciwnym wypadku prosimy o sprecyzowania gatunków, ilości, wielkości drzew oraz czy opłaty administracyjne są po stronie Inwestora.

Ad. 24:

W przypadku stwierdzenia faktycznego zadrzewienia uzyskanie zgody na wycinkę oraz wycinka będą zadaniem Zamawiającego.

25. Prosimy o potwierdzenie, iż w ramach prowadzonego postępowania przetargowego, należy wycenić pielęgnację zieleni. Jeżeli tak, to prosimy o podanie czasu oraz zakresu pielęgnacji.

Ad. 25:

Zamówienie nie obejmuje pielęgnacji zieleni.

26. Prosimy o potwierdzenie, iż wyposażenie zewnętrznego placu zabaw jest poza zakresem przetargu. W przeciwnym wypadku, prosimy o podanie elementów jakie należy wycenić oraz o sprecyzowanie marek referencyjnych.

Ad. 26:

Zamawiający potwierdza, że wyposażenie zewnętrznego placu zabaw dla przedszkola nie jest objęte niniejszym postępowaniem.

27. Prosimy o uszczegółowienie zakresu i udostępnienie specyfikacji (wymiary, materiał, inne parametry wiodące) dotyczącej wyposażenia pomieszczeń:

Piwnica:

- szatni (szafki na ubrania)
- świetlic (stoły, krzesła, biurka, urządzenia biurowe- komputery, drukarki itp.)
- pokoju nauczycieli WF (szafki, fotele, stół, urządzenia biurowe itp.)
- pomieszczenia socjalnego (krzesła, stoły, meble)
- siłowni (urządzenia do ćwiczeń)

Parter, Piętro I, II:

- sal zajęć (krzeselka, stoliki, tablice itp.)
- schowków, szatni (szafy)
- pom. socjalnych (krzesła, stoły, meble)
- pok. nauczycielskiego (szafki, fotele, stół, urządzenia biurowe itp.)
- gabinetu Wicedyrektora (fotele, krzesła biurko)
- jadalni
- prac. edukac. wczesnoszkolnej
- mag. zbiorów
- pokoju socjalnego
- biblioteki, czytelnie (krzeselka, stoliki, urządzenia biurowce, półki na książki)
- ochrona, intendent, sklepik, odpadki (blaty, krzeselka itp)
- sali konferencyjnej , rekreacyjnej, do gimnastyki, samorząd uczniowski, harcówka
- sekretariat
- pr.ed.wczes. klas
- sali zajęć komputerowych, zajęć plastycznych, prac. sztuki i techniki oraz pozostałych pracowni.

Ad.27:

W skład wyposażenia wchodzi wszystkie elementy wyposażenia niezbędne do prawidłowego funkcjonowania obiektu wymienione i opisane w Zał. nr 1 do SIWZ

- 6. Projekt wykonawczy-spis wyposażenia obiektu,
- 7. Projekt technologii kuchni”
- 5. Projekt wykonawczy-projekt technologiczny -system audiowizualny.
- Specyfikacja mebli i urządzeń zaplecza gastronomicznego

28. Czy wycena obejmuje jedynie wyposażenie sportowe sali gimnastycznej opisane w z Zał. nr 1 do SIWZ-6. Projekt wykonawczy- spis wyposażenia obiektu?

Ad. 28:

Tak wycena obejmuje jedynie wyposażenie sportowe sali gimnastycznej opisane w z Zał. nr 1 do SIWZ-6. Projekt wykonawczy- spis wyposażenia obiektu.

29. Prosimy o podanie, które okna i w jakiej ilości mają zostać wyposażone w nawiewniki zgodnie z „Zał. nr 1 do SIWZ- 1. TOM I – Architektura” pkt 5.2.5.

Ad. 29:

Żadne okna nie są wyposażone w nawiewniki. W budynku jest wentylacja mechaniczna.

W świetle powyższego Zamawiający zgodnie z art. 38 ust. 4 ustawy z dnia 29 stycznia 2004 r – Prawo zamówień publicznych (t.j. Dz. U. 2017r. poz. 1579 ze zm) dokonał zmiany treści Specyfikacji Istotnych Warunków Zamówienia w zał. Nr 1 do SIWZ- poprzez wykreślenie zapisu w pkt. 5.2.5 str. 57 – opis techniczny – Projekt wykonawczy- architektura. W załączeniu errata do Projektu wykonawczego - architektura.

30. Prosimy o wskazanie występowania okien wewnętrznych OWP.

Ad. 30:

Okna OWP są oknami specjalnymi pomieszczenia projektorowni auli na najwyższej kondygnacji.

31. Prosimy o uzupełnienie informacji czy drzwi wind mają być malowane proszkowo, czy mają być ze stali nierdzewnej?

Ad. 31:

Zamawiający wyjaśnia, że należy wycenić drzwi w wykonaniu ze stali nierdzewnej.

W świetle powyższego Zamawiający zgodnie z art. 38 ust. 4 ustawy z dnia 29 stycznia 2004 r – Prawo zamówień publicznych (t.j. Dz. U. 2017r. poz. 1579 ze zm) dokonał zmiany treści Specyfikacji Istotnych Warunków Zamówienia w zał. Nr 1 do SIWZ dodatkowe rysunek dla dźwigu lewego, rysunki dla dźwigu prawego

32. W dokumentacji jest zapis: „ Okna zgodnie z projektem wyposażyć w nawiewniki – wymagany jest co najmniej jeden nawiewnik dla każdego pomieszczenia ...”. Na rysunku zestawieniowym nie ma żadnych informacji o tym, w których oknach mają być nawiewniki. Proszę o doprecyzowanie.

Ad. 32:

Budynek jest wyposażony w wentylację mechaniczną i nie wymaga się stosowania nawiewników okiennych

W świetle powyższego Zamawiający zgodnie z art. 38 ust. 4 ustawy z dnia 29 stycznia 2004 r – Prawo zamówień publicznych (t.j. Dz. U. 2017r. poz. 1579 ze zm) dokonał zmiany treści Specyfikacji Istotnych Warunków Zamówienia w zał. Nr 1 do SIWZ- poprzez wykreślenie zapisu w pkt. 5.2.5 str. 57 – opis techniczny – Projekt wykonawczy -architektura. W załączeniu errata do Projektu wykonawczego -architektura.

33. Prosimy o przekazanie projektu/dokumentacji dla instalacji fotowoltaicznej na podstawie, której będzie można wycenić ten zakres prac. W obecnie udostępnionej dokumentacji pokazane są tylko panele fotowoltaiczne na rzucie dachu (prawdopodobnie, ponieważ na rysunkach nie ma opisu) oraz krótki opis bez żadnych danych w projekcie instalacji elektrycznych. Brakuje jakichkolwiek danych paneli, urządzeń, schematów systemu, schematu połączenia z instalacją elektryczną obiektu, zakładanej mocy systemu. W projekcie architektury występują panele nad oknami, o których nie ma żadnej wzmianki w projekcie elektrycznym.

Ad.33:

Zamawiający wraz z odpowiedziami na zapytania w dniu 10.01.2018r zamieścił projekt instalacji fotowoltaicznej

Panel nad oknem zgodnie z rysunkiem nr EPV4 projektem fotowoltaiki.

34. Prosimy o wyjaśnienie na jakich zasadach ma być rozbudowany system miejskiej sieci bezprzewodowej. Kto był wykonawcą tego systemu? Po czyjej stronie ma być konfiguracja

systemu i w jakim zakresie? W jaki sposób system obiektu ma być połączony z systemem miejskim?

Ad. 34:

W zakresie rozbudowy systemu bezprzewodowego Wykonawca ma zainstalować urządzenia zgodnie z wymaganiami projektowymi. Konfiguracja urządzeń zostanie wykonana przez Wydział IT UM Lublin. System zostanie połączony przez dedykowane łącze transmisyjne, które nie wchodzi w zakres projektu.

35. Prosimy o wyjaśnienie na jakich zasadach ma być rozbudowany system monitoringu miejskiego. Kto był wykonawcą tego systemu? Po czyjej stronie ma być konfiguracja systemu i w jakim zakresie? W jaki sposób system monitoringu wizyjnego obiektu ma być połączony z systemem miejskim?

Ad. 35:

W zakresie rozbudowy system monitoringu miejskiego BVMS Wykonawca ma zainstalować urządzenia zgodnie z wymaganiami projektowymi, Konfiguracja urządzeń zostanie wykonana przez Wydział IT UM Lublin. System zostanie połączony przez dedykowane łącze transmisyjne które nie wchodzi w zakres projektu.

36. Prosimy o przekazanie projektu systemu przyzywowego. W przekazanej dokumentacji jest wzmianka o tym systemie, ale brakuje projektu i danych umożliwiających wycenę.

Ad. 36:

Zaprojektowano analogowy system przyzywowy niezależny dla każdej z toalet dla niepełnosprawnych.

W świetle powyższego Zamawiający zgodnie z art. 38 ust. 4 ustawy z dnia 29 stycznia 2004 r – Prawo zamówień publicznych (t.j. Dz. U. 2017r. poz. 1579 ze zm) dokonał zmiany treści Specyfikacji Istotnych Warunków Zamówienia: poprzez dołączenie schematu ideowego - rysunek ES47 oraz EG1, EG2, EG3, EG4 zał. nr 1 do SIWZ.

37. Prosimy o informację czy dostawa zastawy stołowej porcelitowej wchodzi w zakres postępowania przetargowego?

Ad. 37:

Zamawiający informuje, że dostawa zastawy stołowej porcelitowej nie wchodzi w zakres postępowania przetargowego

38. Prosimy o informację czy dostawa wyposażenia medycznego opisane w pkt. 11 str. 78 Opisu Architektury wchodzi w zakres postępowania przetargowego?

Ad. 38:

Zamawiający informuje, że dostawa wyposażenia medycznego opisanego w pkt. 11 str. 78 Opisu Architektury nie wchodzi w zakres postępowania przetargowego

W świetle powyższego Zamawiający zgodnie z art. 38 ust. 4 ustawy z dnia 29 stycznia 2004 r – Prawo zamówień publicznych (t.j. Dz. U. 2017r. poz. 1579 ze zm) dokonał zmiany treści Specyfikacji Istotnych Warunków Zamówienia: poprzez wykreślenie w pkt. 11 str. 78 – opis techniczny – Projekt wykonawczy – architektura.

W załączeniu errata do Projektu wykonawczego – architektura.

39. W załączonej dokumentacji znajduje się rzut sufitów podwieszanych auli, prosimy o udostępnienie rzutów sufitów podwieszanych dla wszystkich pomieszczeń poszczególnych kondygnacji.

Ad. 39:

Zmawiający przekazuje rzuty sufitów podwieszanych wszystkich kondygnacji.

W związku z powyższym Zamawiający zgodnie z art. 38 ust. 4 ustawy z dnia 29 stycznia 2004 r – Prawo zamówień publicznych (t.j. Dz. U. 2017r. poz. 1579 ze zm) dokonał zmiany treści Specyfikacji Istotnych Warunków Zamówienia – zał. Nr 1 do SIWZ- poprzez dodanie rysunków układów sufitów.

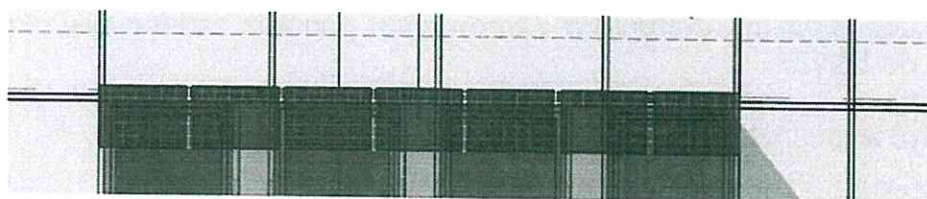
40. Prosimy o podanie parametrów technicznych wymaganego ogrodzenia.

Ad. 40:

Parametry i wymiary oraz wymagania dla ogrodzenia precyzuje rys. PZT 3 – ogrodzenie.

41. Na rysunku elewacji (jak również przekrojach) widoczne są osłony przeciwsłoneczne- panele fotowoltaiczne (fragment rys. poniżej).

Prosimy o podanie parametrów technicznych ww osłon.



Ad. 41:

Zgodnie z rysunkiem nr EPV4 - Projekt wykonawczy – Instalacja fotowoltaiczna.

42. Czy w zakres zadania wchodzi dostawa transformatora w oparciu o załączone do opisu elektrycznego warunki PGE z dnia 08.02.2016r?

Ad. 42:

Nie. Zamawiający dysponuje nowymi warunkami PGE z dnia 22.08.2017r.

Zamawiający zgodnie z art. 38 ust. 4 ustawy z dnia 29 stycznia 2004 r – Prawo zamówień publicznych (t.j. Dz. U. 2017r. poz. 1579 ze zm) dokonał zmiany treści Specyfikacji Istotnych Warunków Zamówienia: poprzez dodanie do zał.nr 1 do SIWZ- warunki przyłączenia do sieci dystrybucyjnej.

43. Czy Zamawiający dysponuje podkładami w wersji dwg.? Jeżeli tak to czy byłaby możliwość udostępnienia podkładów?

Ad. 43:

Zamawiający nie udostępni podkładów w wersji dwg.

44. Prosimy o sprecyzowanie czy instalacja fotowoltaiczna jest w zakresie dostawy. Jeżeli tak, prosimy o doszczegółowienie projektu instalacji fotowoltaicznej.

Projekt nie zawiera nawet informacji jakiej mocy jest projektowana instalacja. W opisie instalacji fotowoltaicznej jest odwołanie do rozdzielnicy RCW. Brak schematu dla niej.

Na podstawie udostępnionej dokumentacji nie jest możliwa rzetelna wycena instalacji fotowoltaicznej . Czy Zamawiający dopuszcza wykonanie oddzielnego projektu instalacji fotowoltaicznej?

Ad. 44:

Zamawiający udostępnił projekt instalacji fotowoltaicznej w dniu 10.01.2018r

45. Czy toalety dla niepełnosprawnych mają być wyposażone w system przyzywowy?

Ad. 45:

Tak. Zaprojektowano analogowy system przyzywowy niezależny dla każdej z toalet dla niepełnosprawnych.

W świetle powyższego Zamawiający zgodnie z art. 38 ust. 4 ustawy z dnia 29 stycznia 2004 r – Prawo zamówień publicznych (t.j. Dz. U. 2017r. poz. 1579 ze zm) dokonał zmiany treści Specyfikacji Istotnych Warunków Zamówienia: poprzez dołączenie schematu ideowego - rysunek ES47 oraz EG1, EG2, EG3, EG4 zał. nr 1 do SIWZ

46. Na rysunkach zawierających gniazda występują symbole dotyczące instalacji telewizji naziemnej. Brak odwołań w projekcie do tych elementów. Czy budynek ma być wyposażony w taką instalację.

Ad. 46:

Tak. Zgodnie z rysunek EG6 i widok szaf rack, w których umieszczono urządzenia do telewizji (urządzenia oznaczone na czerwono) – rysunek ES46.

W świetle powyższego Zamawiający zgodnie z art. 38 ust. 4 ustawy z dnia 29 stycznia 2004 r – Prawo zamówień publicznych (t.j. Dz. U. 2017r. poz. 1579 ze zm) dokonał zmiany treści Specyfikacji Istotnych Warunków Zamówienia: poprzez zmianę rysunku nr EG6, ES46 z zał. nr 1 do SIWZ.

47. Czy budynek ma być wyposażony w instalację do ogrzewania rynien?

Ad. 47:

TAK zgodnie z rysunkiem EG6.

W świetle powyższego Zamawiający zgodnie z art. 38 ust. 4 ustawy z dnia 29 stycznia 2004 r – Prawo zamówień publicznych (t.j. Dz. U. 2017r. poz. 1579 ze zm) dokonał zmiany treści Specyfikacji Istotnych Warunków Zamówienia: poprzez zmianę rysunku nr EG6 z zał. nr 1 do SIWZ.

48. Na rysunkach instalacji gniazd projektu elektrycznego występują symbole których brak w legendzie. Prosimy o uzupełnienie informacji.

Ad. 48:

Załączamy do projektu rysunki EG1, EG2, EG3, EG4, EG5, EG6.

W świetle powyższego Zamawiający zgodnie z art. 38 ust. 4 ustawy z dnia 29 stycznia 2004 r – Prawo zamówień publicznych (t.j. Dz. U. 2017r. poz. 1579 ze zm) dokonał zmiany treści Specyfikacji Istotnych Warunków Zamówienia: poprzez zmianę rysunku nr EG1, EG2, EG3, EG4, EG5, EG6 z zał. nr 1 do SIWZ

49. Projekt nie zawiera informacji o przebiegach i rodzaju tras kablowych w głównych ciągach komunikacyjnych. Prosimy o informację w jaki sposób układać przewody.

Ad. 49:

Przebiegi i rodzaje tras kablowych w głównych ciągach komunikacyjnych znajdują się na rysunkach ETR1, ETR2, ETR3, ETR4

W świetle powyższego Zamawiający zgodnie z art. 38 ust. 4 ustawy z dnia 29 stycznia 2004r – Prawo zamówień publicznych (t.j. Dz. U. 2017r. poz. 1579 ze zm) dokonał zmiany treści Specyfikacji Istotnych Warunków Zamówienia: poprzez dodanie rysunków ETR1, ETR2, ETR3, ETR4 do zał. nr 1 do SIWZ

50. Prosimy o dopuszczenie możliwości łączenia funkcji poszczególnych osób w zależności od posiadanych kwalifikacji zawodowych, uprawnień, doświadczenia i wykształcenia.

Ad. 50:

Zamawiający dopuszcza możliwość łączenia funkcji poszczególnych osób w zależności od posiadanych kwalifikacji zawodowych, uprawnień, doświadczenia i wykształcenia.

51. Dotyczy instalacji fotowoltaicznej:

Prosimy o uzupełnienie informacji dotyczących przebiegu tras kablowych.

Ad. 51:

Zamawiający udostępnia pełną dokumentację instalacji elektrycznych i słaboprądowych w formacie pdf, w która zawiera rysunki z przebiegiem tras kablowych.

W świetle powyższego Zamawiający zgodnie z art. 38 ust. 4 ustawy z dnia 29 stycznia 2004r – Prawo zamówień publicznych (t.j. Dz. U. 2017r. poz. 1579 ze zm) dokonał zmiany treści Specyfikacji Istotnych Warunków Zamówienia: poprzez dodanie rysunków do ETR 1, ETR 2, ETR 3, ETR4 zał. nr 1 do SIWZ

52. Dotyczy instalacji fotowoltaicznej:

Czy instalacja powinna być połączona z instalacją odgromową? Jeżeli tak to w jaki sposób?

Ad. 52:

Tak zgodnie z rysunkiem rys EG6).

W świetle powyższego Zamawiający zgodnie z art. 38 ust. 4 ustawy z dnia 29 stycznia 2004 r – Prawo zamówień publicznych (t.j. Dz. U. 2017r. poz. 1579 ze zm) dokonał zmiany treści Specyfikacji Istotnych Warunków Zamówienia: poprzez zmianę rysunku nr EG6 z zał. nr 1 do SIWZ

53. Prosimy o podanie parametrów technicznych wymaganego ogrodzenia.**Ad. 53:**

Parametry i wymiary oraz wymagania dla ogrodzenia precyzuje rys. PZT 3 – ogrodzenie.

54. W związku z różnicami w numeracji i nazewnictwie pomieszczeń wskazanych w technologii kuchni, między tabelarycznym zestawieniem wyposażenia a rzutami, prosimy o wskazanie, która część dokumentacji jest obowiązująca: zestawienia tabelaryczne czy rzuty architektury lub o ewentualna korektę dokumentacji.

Ad. 54:

Zgodnie z odpowiedzią udzieloną w dniu 19.01.2018r projekt technologii kuchni posługuje się odrębnym numerowaniem pomieszczeń tylko technologicznych i należy go rozpatrywać łącznie z zestawieniem wyposażenia. Numeracja rzutu rysunku architektury dotyczy całego budynku i nie jest tożsama z numeracją pomieszczeń technologicznych kuchni w projekcie technologii.

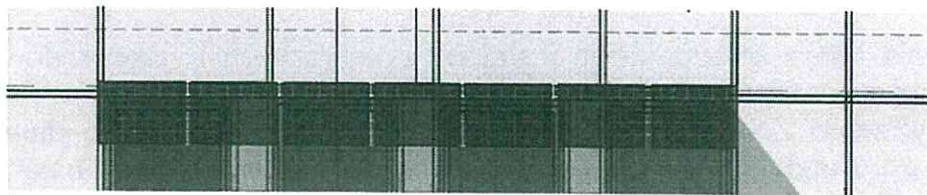
55. W zestawieniu wyposażenia technologii kuchni w poz. 22 i 23 wpisano regały o różnych szerokościach. Na rzutach natomiast wszystkie regały są tej samej szerokości. Prosimy o wskazanie która dokumentacja jest nadrzędna lub o jej ewentualną korektę.

Ad. 55:

Zgodnie z odpowiedzią udzieloną w dniu 19.01.2018r należy przyjąć, wyposażenie zgodnie z zestawieniem wyposażenia, które Zamawiający udostępnił w nowej wersji z opisem parametrów i wymagań dla dostawy wyposażenia elementów technologii kuchni.

56. Na rysunku elewacji (jak również przekrojach) widoczne są osłony przeciwsłoneczne-panele fotowoltaiczne (fragment rys. poniżej).

Prosimy o podanie parametrów technicznych ww osłon.



Ad. 56:

Osłony mają być zgodne z rysunkiem nr EPV4 - Projekt wykonawczy – Instalacja fotowoltaiczna.

57. Prosimy o doprecyzowanie warunków SIWZ dotyczących zdolności technicznej i zawodowej opisanej w punkcie 5.5.2.2. SIWZ na stronie 5. W punkcie tym zostały opisane wymagania dotyczące osób do kierowania robotami w odpowiednich specjalnościach, które zawarto w 3 podpunktach, tj. a), b) oraz c). Podpunkt „c)” jest opisuje jedną osobę która jednocześnie powinna posiadać uprawnienia telekomunikacyjne, sanitarne oraz elektryczne. Prosimy o informację czy spełnienie wymienionego podpunktu jest możliwe przez 3 osoby, z których każda posiada odrębne uprawnienia?

Ad. 57:

Tak, jest możliwe.

58. Prosimy o udostępnienie edytowalnych wzorów oświadczeń wykonawcy, wymaganych w punkcie 6.3.1.2 i 6.3.1.2.3 SIWZ, które należy złożyć na wezwanie Zamawiającego. W udostępnionej dokumentacji jest jedynie wymóg złożenia takich oświadczeń .

Ad. 58:

Zamawiający informuje, że edytowalne wzory oświadczeń wymagane w pkt. 6.3.1.2. i 6.3.1.3 (w SIWZ brak jest pkt. 6.3.1.2.3) zostaną przekazane wykonawcy, którego oferta zostanie najwyżej oceniona wraz z wezwaniem do złożenia dokumentów w trybie art. 26 ust. 1 ustawy z dnia 29 stycznia 2004 r – Prawo zamówień publicznych (t.j. Dz. U. 2017r. poz. 1579 ze zm).

59. Prosimy o udostępnienie edytowalnego wzoru oświadczenia wymaganego w punkcie 6.3.1.4. SIWZ, dotyczącego grupy kapitałowej.

Ad. 59:

Zamawiający informuje, że edytowalny wzór oświadczenia wymaganego w pkt. 6.3.1.4. dotyczącego grupy kapitałowej zostanie udostępniony wykonawcom wraz z informacją z otwarcia ofert, która niezwłocznie po otwarciu ofert zostanie zamieszczona na stronie internetowej (<https://bip.lublin.eu/>) zgodnie z art. 86 ust. 5 ustawy z dnia 29 stycznia 2004 r – Prawo zamówień publicznych (t.j. Dz. U. 2017r. poz. 1579 ze zm).

60. Prosimy o potwierdzenie, że Wykonawca może złożyć do oferty dokument JEDZ w postaci dokumentu uzupełnionego na stronie <https://ec.europa.eu/tools/espdl/filter?lang=pl>, zamiast uzupełniania dokumentu w pliku Word (załącznik nr 3 do SIWZ) oraz ograniczenia się do wypełnienia w części IV: „Kryteria kwalifikacji” jedynie punktu α : „Ogólne oświadczenie dotyczące wszystkich kryteriów kwalifikacji” i nie musi wypełniać sekcji A,B,C i D.

Ad. 60:

Wykonawca winien zgodnie z pkt. 6.1.1.1 złożyć wraz z ofertą Jednolity europejski dokument (wg. Załącznika nr 3). Jednolity europejski dokument zamówienia, o którym mowa w pkt 6.1.1.1 SIWZ składa się w formie pisemnej albo w postaci elektronicznej (pkt 6.1.4 SIWZ).

Ponadto zgodnie z Rozporządzeniem wykonawczym Komisji (UE) 2016/7 z dnia 5 stycznia 2016 r. ustanawiającym standardowy formularz jednolitego europejskiego dokumentu zamówienia instytucje zamawiające mogą zdecydować, by ograniczyć wymagane informacje na temat kryteriów kwalifikacji do jednego pytania, na które odpowiedź brzmi „tak” lub „nie” - czy wykonawcy spełniają wszystkie wymagane kryteria kwalifikacji. W przedmiotowym postępowaniu Zamawiający w ogłoszeniu o zamówieniu i dokumentach zamówienia (SIWZ) nie wskazał, że Wykonawca może ograniczyć się do wypełniania jedynie pkt. α w części IV formularza JEDZ.

61. Dotyczy zapisów umownych, par. 11, ust. 18:

Prosimy o potwierdzenie, że to Zamawiający ponosi koszty eksploatacyjne w okresie gwarancji (np. Filtry).

Ad. 61:

Zamawiający potwierdza, że w ramach usług i przeglądów serwisowych zamontowanych urządzeń Wykonawca zapewnia nieodpłatnie tylko samą usługę i robociznę z nią związaną, natomiast Zamawiający pokrywa koszty materiałów eksploatacyjnych naturalnie zużywanych podczas użytkowania urządzeń.

62. Mając na uwadze strukturę transakcji – wykup wierzytelności przysługujących wykonawcy, prosimy o wyrażenie zgody na zrzeczenie się przez Gminę Lublin uprawnienia do potrąceń wierzytelności względem Banku od dnia doręczenia Bankowi Zawiadomienia o Przelewie. W przypadku braku zgody na proponowane rozwiązanie rozumiemy, iż w dniu potrącenia automatycznie ulega obniżeniu kwota dokonywanej przez Bank wypłaty na rzecz wykonawcy, a w przypadku otrzymania oświadczenia o potrąceniu po dniu dokonaniu wypłaty przez Bank, Dłużnik wierzytelności dokona spłaty kwoty wypłaconej przez Bank na rzecz wykonawcy, bez uwzględnienia potrącenia; wnosimy jednocześnie o dokonanie stosownych zmian w Zał. nr 2 do SIWZ - Istotne postanowienia umowy spłaty wierzytelności, przewidujących powyżej wskazane;

Ad. 62:

Zamawiający nie wyraża zgody na zrzeczenie się uprawnienia do dokonywania potrąceń z wynagrodzenia Wykonawcy w sytuacji, o której mowa w ust. 6 pkt 3 Załącznika nr 2 do SIWZ.

Zamawiający potwierdza, iż w przypadku dokonania potrącenia z wynagrodzenia Wykonawcy ulega obniżeniu kwota dokonywanej przez Bank wypłaty na rzecz Wykonawcy. Jednocześnie, zgodnie z zapisami ww. ustępu w sytuacji zaistnienia konieczności dokonania przez Zamawiającego (Dłużnika Wierzytelności) bezpośredniej

zapłaty na rzecz podwykonawcy lub dalszego podwykonawcy winna zostać zapewniona możliwość dokonania przez Bank bezpośredniej płatności na rzecz podwykonawcy lub dalszego podwykonawcy. Zamawiający zobowiązany jest pisemnie zawiadomić Bank o fakcie powzięcia informacji o roszczeniach, które są formułowane przez podwykonawców najpóźniej na 1 dzień roboczy przed planowaną datą płatności przypadającą na 30 dzień od daty otrzymania faktury przez Zamawiającego, stąd też Zamawiający nie ma możliwości dokonywania potrąceń z wynagrodzenia Wykonawcy po wypłacie przez Bank, dokonanej w 30 dniu od daty otrzymania faktury przez Zamawiającego i zobowiązany jest do dokonania spłaty kwoty wypłaconej przez Bank na rzecz Wykonawcy.

63. Prosimy o dodanie postanowienia w Zał. nr 2 do SIWZ - Istotne postanowienia umowy spłaty wierzytelności o treści: „W przypadku zlecenia Bankowi dokonania wpłaty do depozytu sądowego wszelkie odsetki oraz należności wynikające z wpłaconej przez Bank wierzytelności obciążają Gminę Lublin od wykonania płatności przez Bank”.

Ad. 63:

Zamawiający wyraża zgodę.

W związku z powyższym Zamawiający zgodnie z art. 38 ust. 4 ustawy z dnia 29 stycznia 2004 r – Prawo zamówień publicznych (t.j. Dz. U. 2017r. poz. 1579 ze zm) dokonał zmiany treści Specyfikacji Istotnych Warunków Zamówienia – zał. Nr 2 do SIWZ- Istotne postanowienia umowy spłaty wierzytelności poprzez dodanie pkt. 3a w ust. 6 w brzmieniu:

„3a) W przypadku zlecenia Bankowi dokonania wpłaty do depozytu sądowego odsetki oraz należności wynikające ze złożonej przez Bank do depozytu sądowego kwoty obciążają Gminę Lublin od dnia wykonania płatności przez Bank.”

W załączeniu:

- rysunki: EG1, EG2, EG3, EG4, ES48, EG1-2, EG2-1, EG3-1, EG4-1, ES47, EG1-3, EG2-2, EG3-2, EG4-2, EG5, EG6-2, EG6-1, ES-46, ETR1, ETR2, ETR3, ETR4, EG1-1
- rysunki rzutów sufitów,
- rys. dla dźwigu lewego, rys. dla dźwigu prawego,
- Warunki przyłączenia do sieci,
- errata do Projektu wykonawczego-architektura,
- aktualnie obowiązujący zał. nr 2 do SIWZ- Istotne postanowienia umowy,
- zamienny Projekt wykonawczy- elektryka- zał. Nr 1 do SIWZ

Jednocześnie Zamawiający działając na podstawie art. 38 ust 4 ustawy Prawo zamówień publicznych z dnia 29 stycznia 2004 r. (t.j. Dz. U. z 2017 r. poz. 1579 ze zm) dokonał zmiany pkt 11 Specyfikacji Istotnych Warunków Zamówienia zgodnie z nw treścią: "11. Miejsce oraz termin składania i otwarcia ofert.

11.1. Oferty należy składać w Biurze Zamówień Publicznych Urzędu Miasta - Lublin, Plac Litewski 1, pokój nr 8.

11.2. W postępowaniu wezmą udział tylko te oferty, które wpłyną do Zamawiającego do dnia 12.02.2018r. do godz. 11:30 na adres wskazany w pkt 11.1 Decydujące znaczenie dla oceny zachowania powyższego terminu ma data i godzina wpływu oferty na adres

wskazany w pkt 11.1, a nie data jej wysłania przesyłką pocztową czy kurierską.

11.3. Otwarcie ofert nastąpi w Biurze Zamówień Publicznych Urzędu Miasta Lublin, Pl. Litewski 1, pokój 302 dnia 12.02.2018 r. o godzinie 12:00."

Pozostałe zapisy specyfikacji istotnych warunków zamówienia pozostają bez zmian.

Z up. PREZYDENTA MIASTA LUBLIN

Elżbieta Daszyńska
DYREKTOR
Biura Zamówień Publicznych

