



**BIURO PROJEKTÓW BUDOWNICTWA  
KOMUNALNEGO sp. z o.o.**  
20-218 LUBLIN ul. Hutnicza 7  
NIP 712-015-55-07

rok założenia firmy **1953**  
Kapitał zakładowy: 50.000,00 PLN.  
tel. (0-81) 746-54-73, 746-19-81, 746-51-27  
fax. (0-81) 746-19-42

Sąd Rejonowy,  
XI Wydział Gospodarczy w Lublinie  
Numer KRS 0000044232

NUMER ZLECENIA: 1180

RODZAJ OPRACOWANIA:

## PROJEKT STAŁEJ ORGANIZACJI RUCHU

OBIEKT: Budowa ciągu pieszo-rowerowego na odcinku od istniejącej trasy w dolinie rzeki Bystrzycy do ul. Parczewskiej w Lublinie

Działki o numerach ewidencyjnych:  
127/1 (obr. 20, ark. 5), 94/2, 48, 97/3, 92/3 (obr. 20, ark. 14)

Kod robót wg Wspólnego Słownika Zamówień (CPV):  
45233000-9 – roboty w zakresie konstruowania, fundamentowania oraz wykonywania nawierzchni autostrad i dróg

BRANŻA: inżynieria ruchu

INWESTOR: Gmina Lublina, Plac Władysława Łokietka 1, 20-109  
Lublin reprezentowana przez Wydział Inwestycji i  
Remontów Urzędu Miasta Lublin, ul. Podwale 3, 20-  
117 Lublin

autorzy opracowania	specjalność	nr uprawnień	podpis
PROJEKTANT: mgr inż. Michał Gadomski	drogowa	LUB/0051/POOD/09	

Lublin, maj 2014 rok

# OPIS TECHNICZNY

## 1. Przedmiot opracowania

Przedmiotem niniejszego opracowania jest projekt stałej organizacji ruchu na projektowanym ciągu pieszo-rowerowym na odcinku od istniejącej trasy w dolinie rzeki Bystrzycy do ul. Parczewskiej w Lublinie.

## 2. Podstawa opracowania

Podstawę do opracowania niniejszego projektu stanowią:

- umowa z Inwestorem,
- warunki techniczne włączenia ciągu pieszo-rowerowego do ul. Parczewskiej (pismo Zarządu Dróg i Mostów w Lublinie nr IU-UD.4330.7.2014 z dnia 10.04.2014 r.),
- Projekty budowlany i wykonawczy budowy ciągu pieszo-rowerowego na odcinku od istniejącej trasy w dolinie rzeki Bystrzycy do ul. Parczewskiej w Lublinie,
- Rozporządzenie Ministrów Infrastruktury i Spraw Wewnętrznych i Administracji z dnia 31 lipca 2002 r w sprawie znaków i sygnałów drogowych ( Dz. U. Nr 170. poz. 13930),
- Rozporządzenie Ministra Infrastruktury z dnia 23 września 2003r w sprawie szczegółowych warunków zarządzania ruchem na drogach oraz wykonania nadzoru nad tym zarządzeniem ( Dz. U. 177 z dnia 14 października 2003r poz. 1729),
- Rozporządzenie Ministra Infrastruktury z dnia 3 lipca 2003r w sprawie szczegółowych warunków technicznych dla znaków i sygnałów drogowych oraz urządzeń bezpieczeństwa ruchu drogowego i warunków ich umieszczenia na drogach ( Dz. U. Nr 220 poz. 2181 i 2182 z dnia 23 grudnia z późniejszymi zmianami),
- Rozporządzenie Ministra Transportu i gospodarki Morskiej z dnia 2 marca 1999r w sprawie warunków technicznych jakim powinny odpowiadać drogi publiczne i ich usytuowanie ( Dz. U. Nr 43 poz. 430).

## 3. Zakres opracowania

Zakresem opracowania objęto stałą organizację ruchu na projektowanym ciągu pieszo-rowerowym na odcinku o długości 213,59m od ul. Parczewskiej do istniejącej trasy w dolinie rzeki Bystrzycy wraz z włączeniem do tej trasy.

## 4. Stan istniejący

Projektowany ciąg pieszo-rowerowy znajduje się w południowej części Lublina.

Teren na którym projektuje się przedmiotowy ciąg znajduje się w dolinie rzeki Bystrzycy i są to podmokłe łąki lokalnie porośnięte drzewami i krzakami. Ciąg pieszo-rowerowy projektuje się nad wykonanym niedawno kanałem sanitarnym. Obecnie kanał ten jest przykryty nasypem o wysokości około 1m. W najniższym punkcie terenu znajduje się rów melioracyjny który przecina istniejący nasyp kanału sanitarnego. Na tym przecięciu, pod nasypem nie znajduje się przepust. Jest on całkowicie zasypany. Rów melioracyjny ma przebieg północ-południe, tak jak rzeka Bystrzyca.

Powierzchnia terenu na który będzie realizowana przedmiotowa inwestycja ma spadek 1-5% w kierunku istniejącego rowu melioracyjnego, a więc do środka.

Projektowany ciąg pieszo-rowerowy rozpoczyna się w pobliżu „ślepego” zakończenia ul. Parczewskiej. Ulica Parczewska (KDD-G) ma nawierzchnię z kruszywa o szerokości na rozpatrywanym odcinku około 2,5m. Pełni ona funkcję dojazdu do usytuowanych przy niej licznych prywatnych posesji o zabudowie jednorodzinnej.

W zachodniej części projektowany ciąg przebiega wzdłuż istniejącego ogrodzenia prywatnej posesji wykonanego z siatki stalowej.

Projektowany ciąg pieszo-rowerowy kończy się włączeniem do istniejącego ciągu pieszo-rowerowego przebiegającego wzdłuż rzeki Bystrzycy. Szerokość istniejącego ciągu wynosi 2,5m (ścieżka rowerowa) + 1,5 m (chodnik). Jego nawierzchnia jest wykonana z kostki brukowej, betonowej typu behaton. W rejonie projektowanego skrzyżowania ciągów pieszo-rowerowych istniejący ciąg pieszo-rowerowy ma spadek podłużny 0%. Istniejący ciąg pieszo-rowerowy wzdłuż rzeki Bystrzycy charakteryzuje się bardzo dużym natężeniem ruchu rowerowego.

W rejonie projektowanego oznakowania występuje następujące podziemne uzbrojenie terenu: kable telekomunikacyjne i kanalizacja sanitarna.

## **5. Stan projektowany**

### **5.1. Przyjęte podstawowe parametry techniczne projektowanego ciągu pieszo-rowerowego**

- Prędkość projektowa  $V_p=30\text{km/h}$

### **5.2. Projektowane znaki pionowe**

C-13a 1szt.

C-13/16 2szt.

C-16/13 2szt.

Należy stosować znaki pionowe z grupy wielkości: małe (M).

Do wykonania lic znaków pionowych należy stosować folię odblaskową typu 1.

Oznakowanie pionowe należy wykonać i zamontować zgodnie z Rozporządzeniem Ministra Infrastruktury z dnia 3 lipca 2003r w sprawie szczegółowych warunków technicznych dla znaków i sygnałów drogowych oraz urządzeń bezpieczeństwa ruchu drogowego i warunków ich umieszczania na drogach ( Dz. U. Nr 220 poz. 2181 i 2182 z dnia 23 grudnia z późniejszymi zmianami).

### **5.3. Urządzenia bezpieczeństwa ruchu**

U-11a 296m

Sposób montażu balustrad U-11a przedstawiono w projekcie branży drogowej.

Urządzenia bezpieczeństwa ruchu należy wykonać i zamontować zgodnie z Rozporządzeniem Ministra Infrastruktury z dnia 3 lipca 2003r w sprawie szczegółowych warunków technicznych dla znaków i sygnałów drogowych oraz urządzeń bezpieczeństwa ruchu drogowego i warunków ich umieszczania na drogach ( Dz. U. Nr 220 poz. 2181 i 2182 z dnia 23 grudnia z późniejszymi zmianami).

#### 5.4. Projektowane znaki poziome

P-10	11m <sup>2</sup>
P-23	9szt.

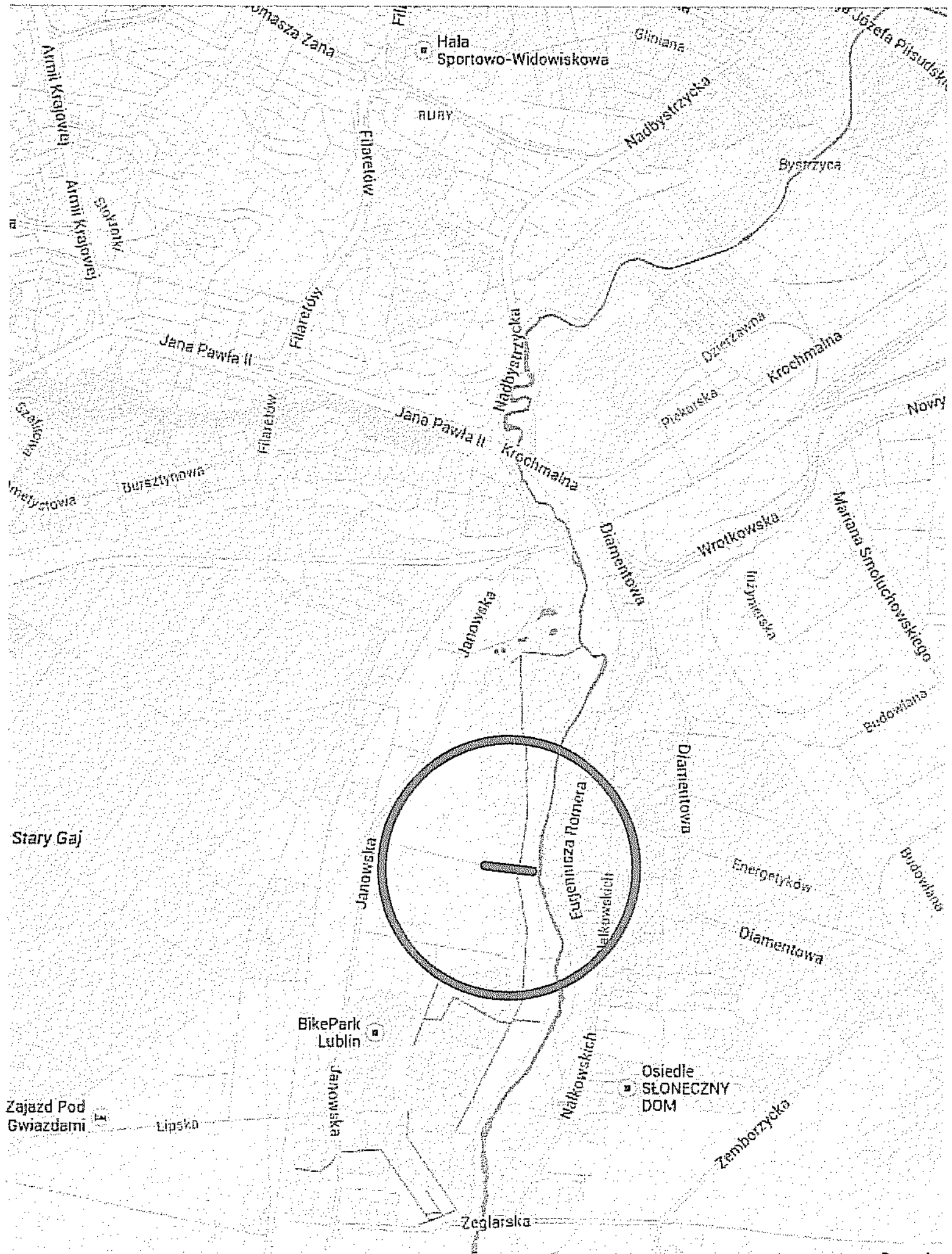
Oznakowanie poziome należy wykonać jako grubowarstwowe farbą odpowiednią dla danego typu nawierzchni.

Oznakowanie poziome należy wykonać zgodnie z Rozporządzeniem Ministra Infrastruktury z dnia 3 lipca 2003r w sprawie szczegółowych warunków technicznych dla znaków i sygnałów drogowych oraz urządzeń bezpieczeństwa ruchu drogowego i warunków ich umieszczania na drogach ( Dz. U. Nr 220 poz. 2181 i 2182 z dnia 23 grudnia z późniejszymi zmianami).

Opracował:  
mgr inż. Michał Gadomski



# PLAN ORIENTACYJNY RYS. NR 1

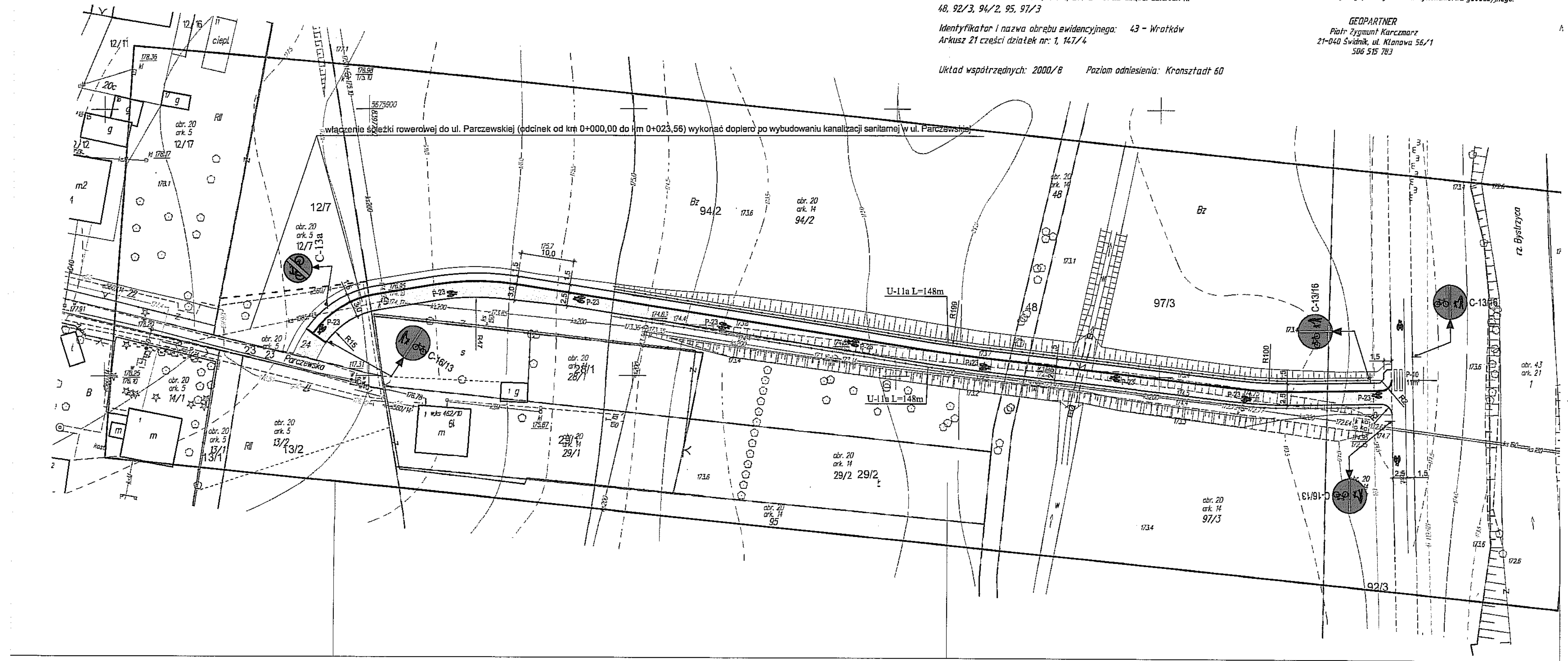


identyfikator i nazwa obrębu ewidencyjnego: 43 - Wrotków  
 Arkusz 5 części działek nr: 12/7, 12/11, 12/12, 12/17, 13/1, 13/2, 14/1, 23  
 Arkusz 14 działki nr: 28/1, 29/1, 29/2 oraz części działek nr  
 48, 92/3, 94/2, 95, 97/3

Wszelkie irwane obiekty budowlane podlegają wycenieniu oraz geodezyjne inwentaryzacji przez jednostki wykonawstwa geodezyjnego.

**GEOPARTNER**  
 Piotr Zygmunt Karczmarz  
 21-040 Świdnik, ul. Klanowa 56/1  
 506 515 783

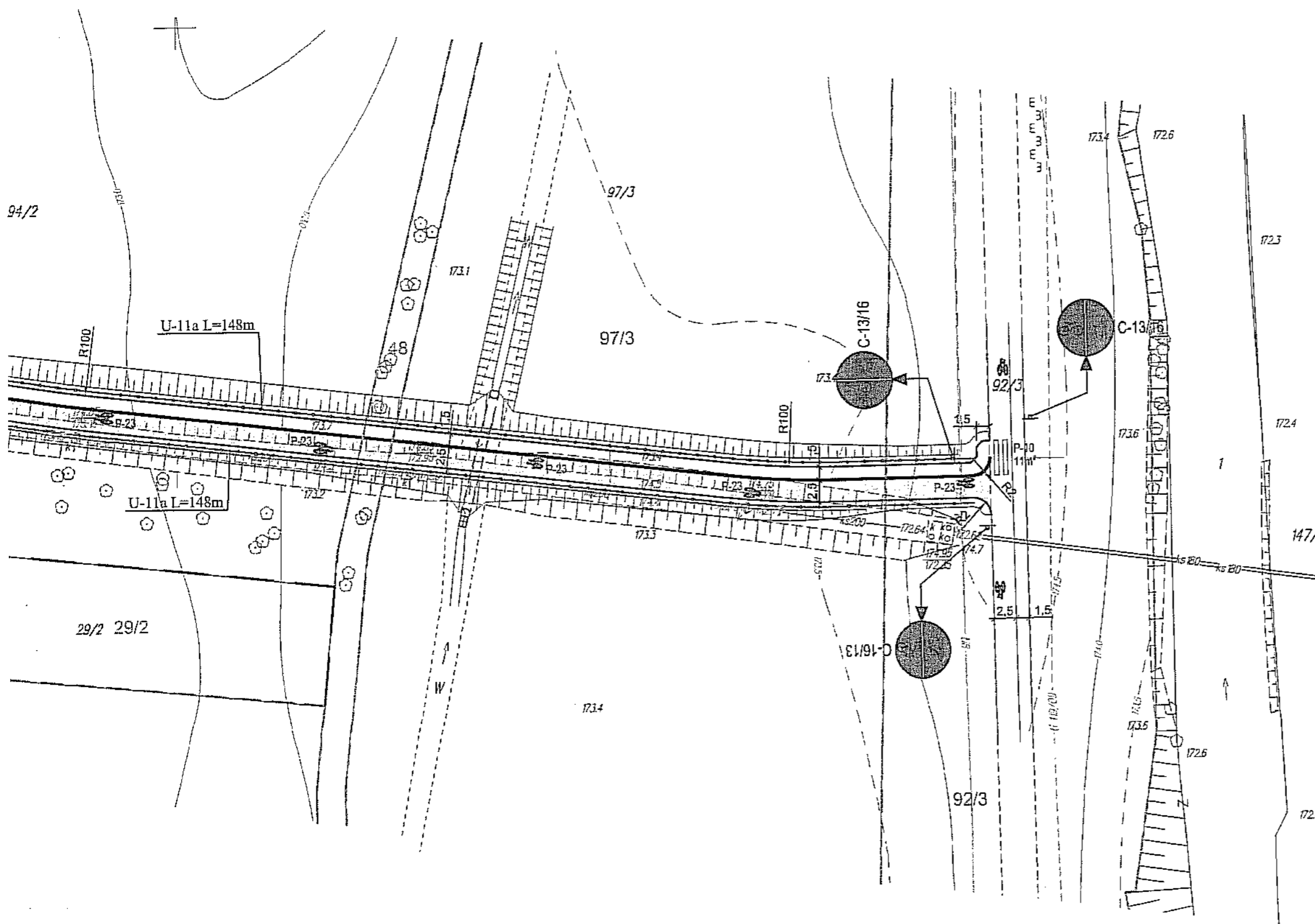
Układ współrzędnych: 2000/B Poziom odniesienia: Kronsztadt 60



**LEGENDA**

- - - - - istniejące granice działek
- 1955/3 - numery działek
- — — — — obecna granica terenu inwestora (LR)
- - - - - przewidywana w przyszłości granica terenu inwestora (LR)
- [hatched box] - nawierzchnia ścieżki rowerowej z betonu asfaltowego
- [dotted box] - tymczasowa nawierzchnia z kruszywa
- [brick pattern box] - chodnik z kostki bruk. bet.
- [green box] - zieleniec
- P-23 [symbol] - projektowane oznakowanie poziome
- [symbol] - istniejące oznakowanie poziome
- C-13/16 [symbol] - projektowane oznakowanie pionowe
- [arrow symbol] - projektowana balustrada U-11a sposób montażu wg projektu branży drogowej

BIURO PROJEKTÓW BUDOWNICTWA KOMUNALNEGO SP. Z O.O. W LUBLINIE				
Inwestor: Gmina Lublin, Plac Króla Władysława Łokietka 1, 20-109 Lublin				
obiekt:	PROJEKT STAŁEJ ORGANIZACJI RUCHU	nr zlec.:	1180	
na ciągu pieszo-rowerowym na odcinku od istniejącej trasy w dolinie rzeki Bystrzyca do ul. Parczewskiej w Lublinie				
działki nr: 12/7 (obr. 20, ark. 5), 94/2, 48, 97/3, 92/3 (obr. 20, ark. 14)				
data:	05.2014			
rys.: PLAN SYTUACYJNY				
branża	Inżynieria ruchu	nr upr.	podpis	skala:
projektant	mgr inż. Michał Gadomski	LUB/0051/POOD.09	[Signature]	1:500
opracował				nr rys.:
sprawdzający				2



### LEGENDA

- - - - - istniejące granice działek
- 1955/3 - numery działek
- — — — — obecna granica terenu inwestora (LR)
- - - - - przewidywana w przyszłości granica terenu inwestora (LR)
- ▭ - konstrukcja nawierzchni ścieżki rowerowe z betonu asfaltowego
- ▨ - tymczasowa nawierzchnia z kruszywa
- ▭ - chodnik z kostki bruk. bet.
- ▭ - zieleniec
- P-23 - projektowane oznakowanie poziome
- ⊕ - istniejące oznakowanie poziome
- C-13/16 - projektowane oznakowanie pionowe
- — — — — projektowana balustrada U-11a

BIURO PROJEKTÓW BUDOWNICTWA KOMUNALNEGO SP. Z O.O. W LUBLINIE

inwestor: Gmina Lublin, Plac Króla Władysława Łokietka 1, 20-109 Lublin

obiekt: **PROJEKT STAŁEJ ORGANIZACJI RUCHU**  
na ciągu pieszo-rowerowym na odcinku od istniejącej trasy w dolinie rzeki Bystrzycy do ul. Parczewskiej w Lublinie  
działki nr: 12/7 (obr. 20, ark. 5), 94/2, 48, 97/3, 92/3 (obr. 20, ark. 14)

nr zlec.:  
**1180**  
data:  
05.2014

rys.: **PLAN SYTUACYJNY**

branża	Inżynieria ruchu	nr upr.	podpis	skala:
projektant	mgr inż. Michał Gadomski	LUB/0051/ POOD/09		1:500
opracował				nr rys.:
sprawdzający				<b>2</b>