



PARK LUDOWY

**Spółeczna koncepcja zagospodarowania
Parku Ludowego w Lublinie,**

**wykonana jako efekt
procesu konsultacji społecznych,
które odbyły się w Lublinie,
w okresie od listopada 2011 do lutego 2012**



SPOŁECZNA KONCEPCJA ZAGOSPODAROWANIA PARKU LUDOWEGO W LUBLINIE.

Spółeczna Koncepcja Zagospodarowania Parku Ludowego jest wynikiem procesu konsultacji społecznych, które odbyły się w okresie od listopada 2011 do lutego 2012 roku w Lublinie. Celem procesu było określenie społecznych potrzeb, oczekiwań i aspiracji wobec Parku Ludowego i jego przyszłości.

W konsultacjach wzięło udział około 120 osób. Wśród uczestników znaleźli się mieszkańcy Lublina, przedstawiciele położonych w sąsiedztwie Parku Ludowego dzielnic miasta, pracownicy urzędów, eksperci akademicy, osoby działające w organizacjach pozarządowych, studenci lubelskich uczelni. Wszystkie osoby biorące udział w konsultacjach zostały wymienione w załącznikach.

Najistotniejszymi elementami niniejszego opracowania, wypracowanymi w procesie konsultacji są:

- **WNIOSKI DO DOKUMENTÓW PLANISTYCZNYCH I STRATEGICZNYCH**
- **SPOŁECZNA KONCEPCJA ZAGOSPODAROWANIA**

Spółeczna koncepcja jest propozycją gospodarowania obszarem Parku Ludowego dla:

- władz miasta i urzędników miejskich,
- właścicieli, dzierżawców i inwestorów tego obszaru,
- planistów i projektantów,
- służb konserwatorskich,
- osób odpowiedzialnych za jakość przestrzeni miasta Lublina.

W opracowaniu koncepcji społecznej korzystano między innymi z projektu eksploratorium Pana prof. Dobrosława Bagińskiego, pracy magisterskiej Pana Łukasza Łasisza pt. „Rewitalizacja Parku Ludowego w Lublinie”, informacji udzielanych przez uczestników konsultacji i warsztatów. Analizy warunków terenowych oraz wstępne wizjonerskie projekty zagospodarowania Parku Ludowego wykonali studenci architektury krajobrazu KUL. Jeden z projektów wykonali także studenci architektury krajobrazu UP. Studenckie projekty zostały zaprezentowane na wystawie i poddane dyskusji publicznej.

Organizatorem procesu konsultacji jest Stowarzyszenie Architektury Krajobrazu. Wsparcia finansowego udzieliła Fundacja im. Stefana Batorego. Partnerami przedsięwzięcia są: Rada Kultury Przestrzeni przy Prezydencie Miasta Lublin, Forum Kultury Przestrzeni w Lublinie, Instytut Architektury Krajobrazu KUL, Wydział Planowania i Wydział Gospodarki Komunalnej Urzędu Miasta Lublin, Szkoła Podstawowa nr 20 w Lublinie, MPWiK w Lublinie, stowarzyszenie Homo Faber oraz Fundacja Tu Obok.

Składamy serdeczne podziękowania wszystkim Osobom i Instytucjom uczestniczącym w realizacji tego procesu, których wsparcie, zaangażowanie i aktywność przyczyniły się do powstania niniejszego opracowania.

W ramach procesu konsultacji społecznych funkcjonuje strona: www.parki.lublin.pl, na której można śledzić szczegóły działań konsultacyjnych.

SPIS TREŚCI:

1. Lokalizacja i informacje ogólne
2. Przebieg konsultacji społecznych
3. Pomysły na zagospodarowanie obszaru wypracowane w procesie konsultacji (tabela)
4. Analizy i projekty studenckie
5. WNIOSKI DO DOKUMENTÓW PLANISTYCZNYCH I STRATEGICZNYCH
6. SPOŁĘCZNA KONCEPCJA ZAGOSPODAROWANIA PARKU LUDOWEGO
 - 6.1. Użytkownicy i ich potrzeby
 - 6.2. Schemat funkcjonowania
 - 6.3. Nowe funkcje w Parku – propozycje
7. Załączniki
8. Spis arkuszy i arkusze
9. Zespół prowadzący konsultacje

Organizator konsultacji:



Partnerzy:



Wsparcie finansowe:



Wydział Gospodarki
Komunalnej UM Lublin

Wydział Planowania
UM Lublin

Szkoła Podstawowa nr 20
w Lublinie

1. Lokalizacja i informacje ogólne

Obszar objęty opracowaniem położony jest w centralnej części Lublina na południe od Starego Miasta, w dolinie rzeki Bystrzycy. Granicami wytyczającymi teren w strukturze miejskiej są: od wschodu Aleja Piłsudskiego i ul. Młyńska, od południa zabudowania przy ul. Młyńskiej, Dworcowej i Nadłącznej, od strony zachodniej granicę stanowi teren dawnych odstożników Cukrowni Lublin a od północy rzeka Bystrzyca. (Ryc.1.)

Park Ludowy powstał po II wojnie światowej, w latach 1950 – 1957, w rejonie dworca kolejowego PKP, w obecnej dzielnicy Za Cukrownią, na dawnym obszarze łąk i terenów podmokłych przeznaczonych do wypasu bydła i sianokosów. Obszar ten historycznie znajdował się na południe od dawnego Lublina i należał do folwarku Tatarzy. W XVIII w. wytyczono nowy trakt w kierunku Lwowa i most u krańca dzisiejszej ulicy Zamojskiej. Spowodowało to rozwój przedmieścia Piaski, gdzie w 1877 zlokalizowano dworzec kolei Nadwiślańskiej, a w jego pobliżu intensywnie rozwijał się przemysł. Od tego czasu obszar obecnego Parku Ludowego był sukcesywnie otaczany nowymi strukturami miejskimi. W pierwszej połowie XX w. wytyczono dzisiejszą Aleję Piłsudskiego, nazywaną wówczas „Nową drogą”, łączącą centrum Lublina z dworcem kolejowym. Stanowi ona dziś wschodnią granicę parku.

Pierwsze prace przygotowawcze do budowy Parku miały miejsce w lipcu 1950 roku. Projekt parku wykonany przez zespół pod kierunkiem Władysława Niemca (Niemirskiego) obejmował stworzenie dwóch wielkich osi parkowych oraz promienistego układu pozostałych alejek. Ponadto zaplanowano liczne pawilony parkowe w południowej części, które nie zostały nigdy zrealizowane. (Ryc. 4.) Budowa parku o powierzchni 31 ha trwała od roku 1951 do roku 1957. Park Ludowy, powstawał przede wszystkim w czynie społecznym. Został on zbudowany dla ludzi i przez ludzi, podkreślając ideę PRL. Park przeżywał lata świetności tuż po oddaniu do użytku. Pełnił funkcję terenu rekreacyjno – wypoczynkowego ze znacznymi walorami przyrodniczymi. Atrakcją parku w latach 60-tych był między innymi samolot (DC-3) funkcjonujący jako kawiarnia, a także amfiteatr będący miejscem organizacji koncertów i przedstawień. W parku funkcjonowało także miasteczko ruchu drogowego. Od lat 80 – tych Park Ludowy zaczął podlegać powolnej degradacji. Jednym z powodów upadku parku było podmokłe podłoże powodujące zamieranie drzew, nadmierny rozrost roślin niskich, jak również brak konsekwencji w pielęgnacji szaty roślinnej. Niewątpliwie do pogorszenia stanu przyczyniła się również działalność Cukrowni Lublin, która składowała na terenie parku ziemię szałwiakową, co miało dramatyczny wpływ na drzewostan. Z biegiem lat coraz mniej mieszkańców decydowało się na spędzanie wolnego czasu w Parku Ludowym, zyskał on opinię niebezpiecznego i zaniedbanego. W latach 90 – tych na terenie parku funkcjonowało przez pewien czas stałe wesołe miasteczko – „Cricoland”.

Na początku XXI w. usunięto znaczną ilość drzew oraz poprawiono stosunki wodne wykonując melioracje. W południowej części parku zlokalizowano halę Międzynarodowych Targów Lubelskich (obecnie Targi Lublin S.A.), która wprowadziła nową funkcję na teren Parku. (Ryc.2.) W 2011 rozpoczęto rozbudowę kompleksu targowego o nową halę (8 tys. m²), której budowa zajęła znaczną część obszaru parku i zdegradowała jego kompozycję. (Ryc.3.) Plany realizacji w Parku Ludowym centrum edukacyjno – naukowego pod nazwą „Eksploratorium” nie doczekały się realizacji przez miasto.

W planach są również nowe inwestycje miejskie w pobliżu parku. Na terenie dawnych odstojników cukrowni zlokalizowany będzie stadion miejski, wybudowane zostaną także nowe arterie komunikacyjne: ul. Lubelskiego Lipca 80 (w postaci estakady nad ul. Dworcową) i ul. Muzyczna mająca połączyć ul. Głęboką z dworcem kolejowym, gdzie planowana jest budowa nowego centrum komunikacyjnego.

Pomimo długoletniej degradacji i zmniejszenia jego obszaru, Park Ludowy jest ważnym elementem w strukturze ekologicznej miasta. Znajduje się w bezpośrednim sąsiedztwie rzeki Bystrzycy będącej głównym korytarzem ekologicznym Lublina, pełni znaczącą rolę zarówno ekologiczną jak i napowietrzającą, stanowi siedlisko zwierząt, szczególnie ptaków. Posiada on także znaczny potencjał rekreacyjny, jako obszar położony w kluczowym miejscu doliny Bystrzycy, który obecnie nie jest wykorzystywany. Nowe inwestycje w jego otoczeniu mogą spowodować poprawę jakości życia w tej części Lublina, jeśli powiązane będą z kompleksową odnową Parku.

W momencie powstania Park Ludowy liczył ok. 31 ha. Aktualnie po wykonaniu inwestycji (Targów Lublin S.A.) powierzchnia parku wynosi ok. 23,5 ha. Nowe inwestycje drogowe przyczynią się do kolejnego zmniejszenia jego powierzchni.



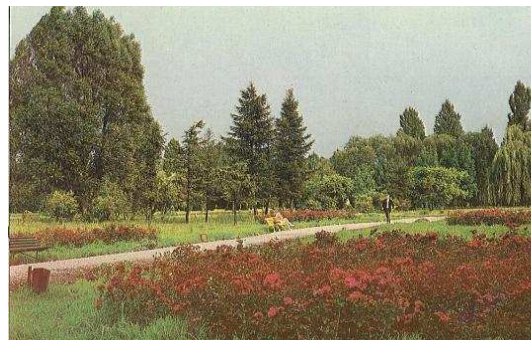
Fot.1. Wejście do parku, rok 1957.



Fot.2. Park w latach 70-tych.



Fot.3. Kawiarnia w samolocie.



Fot.4. Park w latach świetności, rok 1981



Fot.5. Lunapark w Parku Ludowym, ok. roku 1993.



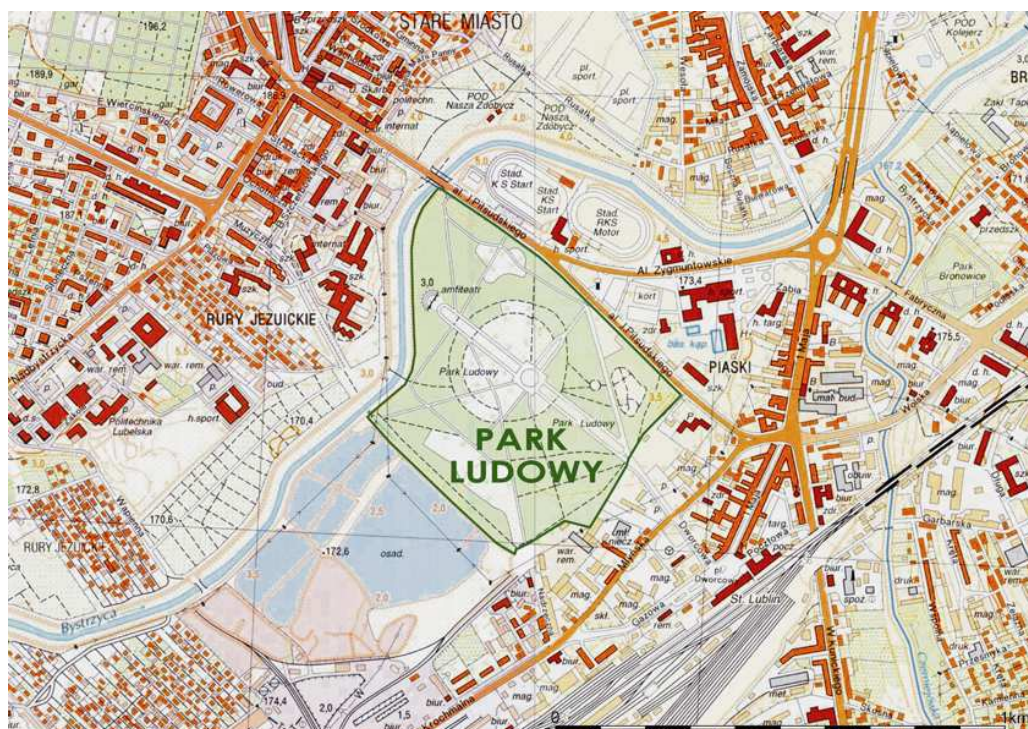
Fot.6. Kanał odwadniający parku.



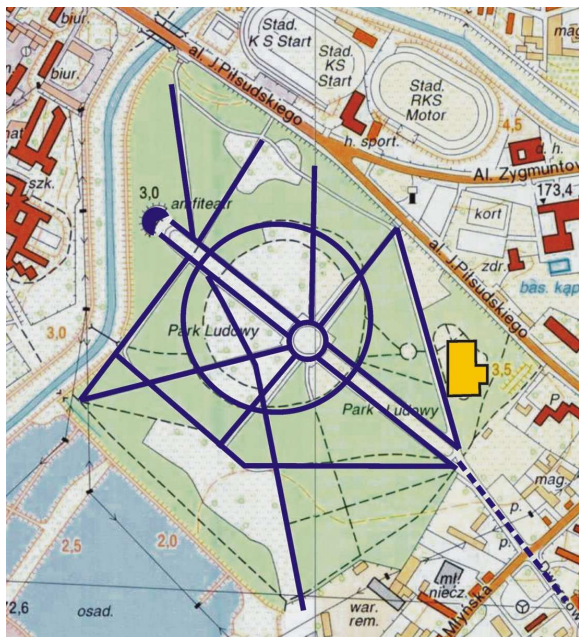
Fot.7. Park Ludowy - 2011 r.



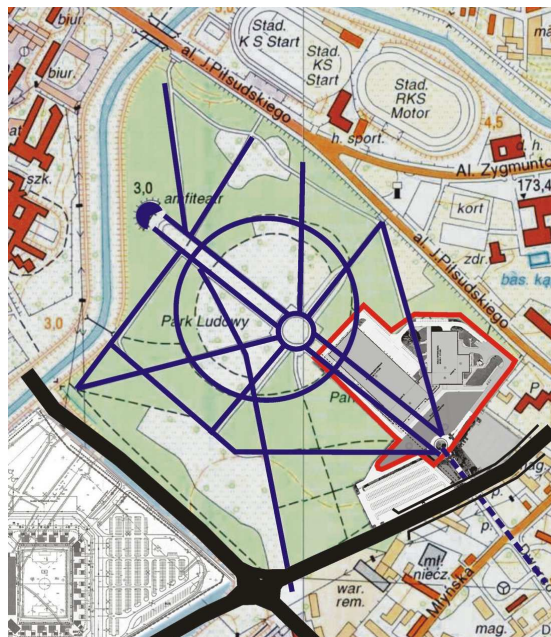
Fot.8. Amfiteatr w parku - 2011 r.



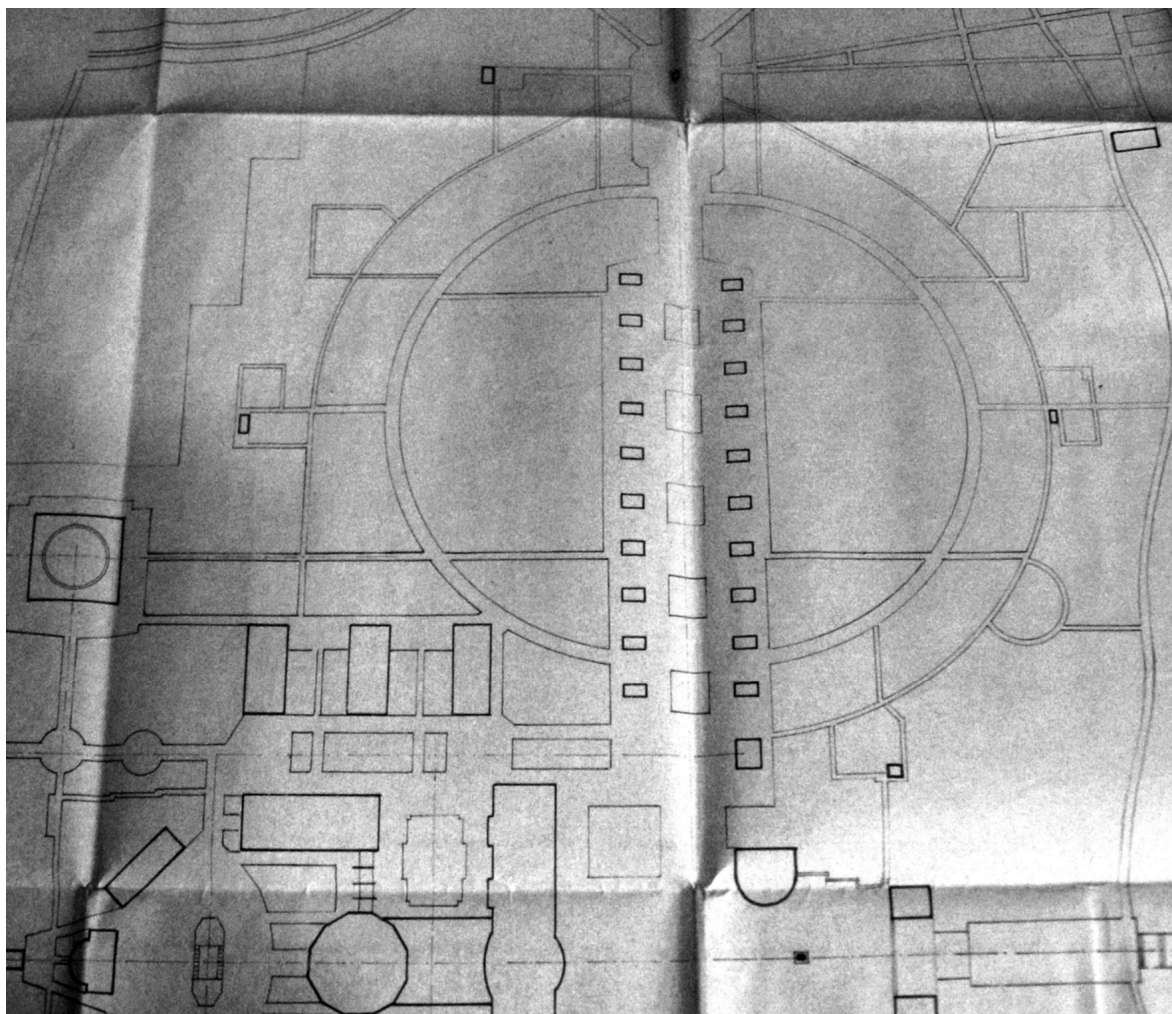
Ryc.1. Lokalizacja Parku Ludowego w Lublinie.



Ryc.2. Park Ludowy na mapie 1:10 000; zaznaczony układ parku z pierwszą halą Targów Lublin.



Ryc.3. Park Ludowy z zaznaczonym terenem zajęтым przez nowe inwestycje Targów Lublin w 2011 r., zaznaczono także planowane ulice oraz stadion.



Ryc. 4. Projekt Parku Ludowego wykonany przez zespół pod kierunkiem Władysława Niemca (Niemirskiego), 1950 r., fragment, oryginał w archiwum Lubelskiego Wojewódzkiego Konserwatora Zabytków.

2.Przebieg konsultacji społecznych

Proces konsultacji społecznych trwał od listopada 2011 do lutego 2012 i przebiegał w następujących etapach:

- I. Pierwsze spotkanie otwarte (21 listopada 2011) w hali Targów Lublin S.A., przy ul. Dworcowej 11, na którym wyrażono opinie na temat parku, podkreślono konieczność zmian i zebrano pierwsze wnioski.
- II. Trzy spotkania warsztatowe (28 listopada 2011; 05 grudnia 2011, 12 grudnia 2011) w budynku Szkoły Podstawowej nr 20 przy Alei Piłsudskiego, podczas których wypracowano wiele pomysłów będących podstawą do końcowej koncepcji społecznej. Zawiązały się grupy studentów, które zobowiązały się do przedstawienia wstępnych projektów zagospodarowania obszaru Parku Ludowego, na podstawie warsztatów.
- III. Wystawa i dyskusja publiczna (02 lutego 2012) w hali Targów Lublin S.A., na której zaprezentowano analizy i wstępne projekty wykonane przez studentów architektury krajobrazu KUL i UP na podstawie konsultacji i warsztatów, wzbogacone o własne, twórcze pomysły. Projekty poddane zostały dyskusji publicznej, w celu określenia społecznych potrzeb i aspiracji dotyczących tego terenu.
- IV. Przez cały czas prowadzone były konsultacje internetowe za pośrednictwem strony internetowej www.parki.lublin.pl, które umożliwiały śledzenie działań poczętych w sprawie parku, jak również składanie wniosków, pomysłów, uwag oraz oglądanie i opiniowanie powstających projektów.

Podczas cyklu konsultacji i warsztatów uczestnicy prezentowali pomysły, wnioski i wytyczne do sposobu zagospodarowania terenu Parku Ludowego. (Fot.9.) Niektóre z nich pojawiały się niejednokrotnie. Zamieszczona w kolejnym rozdziale **tabela** obrazuje pomysły przedstawione podczas procesu konsultacyjnego wraz z zaznaczeniem wielokrotności pojawiania się. Poszczególnymi materiałami do wykreowania społecznej koncepcji zagospodarowania parku były pomysły uczestników warsztatów zaprezentowane w formie graficznej a także analizy i projekty wykonane przez studentów architektury krajobrazu KUL i UP zaprezentowane na wystawie w dniu 2 lutego 2012. Sprawozdania ze wszystkich etapów konsultacji a także analizy i projekty wykonane przez studentów zostały dołączone do opracowania w formie elektronicznej, na płycie CD.



Fot.9. Warsztaty w Szkole Podstawowej nr 20.

3. Pomysły na zagospodarowanie obszaru wypracowane w procesie konsultacji

POMYSŁY NA ZAGOSPODAROWANIE PARKU LUDOWEGO (wyszczególnione podczas spotkania otwartego, warsztatów i rozmów oraz konsultacji internetowych, a także wystawy i dyskusji otwartej)		Ilość powtórzeń	
Wnioski ogólne:			
<ul style="list-style-type: none"> – Park jako miejsce edukacji poprzez rozrywkę. – Park jako zielone płuca miasta – teren niezabudowany lub z niewielką kubaturą. – Konieczność wykonania kompleksowych badań parku przed przystąpieniem do inwestycji. 			
OGÓLNE	SZCZEGÓŁOWE	1. Rozwinięcie zaplecza rekreacyjno – sportowego na terenie parku, z uwzględnieniem miejsc do odpoczynku i miejsc spotkań.	
		• Zaprojektowanie ławek, siedzisk i altan.	>5
		• Umieszczenie na obszarze parku miejsc cichego odpoczynku i kontemplacji.	3
		• Rozwinięcie zaplecza restauracyjnego.	>5
		• Wyznaczenie strefy piknikowej i do grillowania.	4
		• Zaprojektowanie fontann.	>5
		• Zaprojektowanie zbiornika wodnego z wodą przepływającą.	3
		• Zaprojektowanie boisk trawiastych i z nawierzchnią bezpieczną.	>5
		• Zaprojektowanie bieżni i toru przeszkód.	4
		• Umieszczenie na terenie parku miasteczka ruchu drogowego.	1
		• Uwzględnienie placów zabaw dla dzieci w różnym wieku.	3
		• Zaprojektowanie placu zabaw z elementami odzwierciedlającymi zabytki Lubelszczyzny, np. zjeżdżalnia w formie Bramy Krakowskiej, piaskownica w formie Rynku.	2
		• Zaprojektowanie ramp dla rowerzystów i rolkarzy.	1
		• Umieszczenie ścianki do squash 'a.	2
		• Zaprojektowanie strefy campingowej.	1
	• Wydzielenie miejsc na targi ekologiczne.	3	
	• Umieszczenie w parku nieużywanego samolotu i diabelskiego młyna.	4	
	• Wydzielenie wybiegów i obszarów do tresury psów.	1	
	SZCZEGÓŁOWE	2. Zwiększenie bezpieczeństwa w parku.	
		• Wprowadzenie oświetlenia.	>5
		• Monitoring.	5
		• Uporządkowanie parku przyczyni się do zwiększenia bezpieczeństwa.	>5
		• Wprowadzenie patroli policyjnych.	3
		• Ogrodzenie terenu parku.	2
		• Zwiększenie bezpieczeństwa poprzez zwiększenie ilości atrakcji przyciągających mieszkańców.	1
	• Wydzielenie w parku strefy ogólnie dostępnej bezpłatnej i strefy biletowanej.	2	
	• Wprowadzenie obrzeży chodnikowych w kształcie litery „L”.	1	
	SZCZEGÓŁOWE	3. Zaprojektowanie najbliższego otoczenia hal targowych tak by współgrały z otoczeniem, a nie dominowały w strukturze parku.	
		• Wprowadzenie zielonych ścian / ogrodów wertykalnych.	>5
		• Zaprojektowanie zielonych dachów.	3
		• Oddzielenie obszaru hal ciekim wodnym.	2
		• Zasłonięcie hal wysokim żywopłotem.	2
	• Wprowadzenie systemu fontann pomiędzy halami, a parkiem.	1	

4. Wykorzystanie struktury rzeki, będącej atutem parku.		
SZCZEGÓŁOWE	• Zejścia do tafli wody.	2
	• Zaprojektowanie przystani kajakowej.	2
	• Uwzględnienie stanowisk wędkarskich.	1
	• Połączenie z rzeką sieci kanałów odwadniających usytuowanych w parku.	1
	• Zaprojektowanie większej ilości kładek.	3
5. Budowa szlaków pieszo - rowerowych.		
SZCZEGÓŁOWE	• Budowa bulwaru nad Bystrzycą po stronie parku.	3
	• Połączenie szlakiem Parku Ludowego z Parkiem Rusałka.	5
	• Połączenie parku ze Starym Miastem i Zalewem Zemborzyskim.	>5
	• Rozwinięcie szlaków by stały się one prawdziwą konkurencją dla komunikacji samochodowej.	3
	• Budowa „ścieżek zdrowia”.	3
	• Przygotowanie terenu do bike - polo.	1
• Budowa Pump Track.	1	
6. Spójny plan komunikacyjny pomiędzy parkiem, a obszarami z nim sąsiadującymi.		
SZCZEGÓŁOWE	• Powiązanie zielenią obszaru parku z terenami Dworca PKP.	4
	• Zaprojektowanie dojść do parku.	>5
	• Budowa dodatkowej kładki od strony ulicy Muzycznej.	4
	• Uwzględnienie powiązań z terenami od strony ulicy Muzycznej.	5
	• Zaprojektowanie komunikacji prowadzącej do Parku Rusałka, na przykład w postaci kładki.	2
	• Zaprojektowanie komunikacji pomiędzy parkiem i terenami MOSiR z wykorzystaniem ich zaplecza sportowego.	3
	• Połączenie obszaru parku z terenami jeździeckimi.	2
	• Nawiązanie komunikacji pomiędzy parkiem, a planowanym stadionem miejskim.	4
	• Wyznaczenie przejść pieszo - rowerowych pomiędzy terenami dworca, a Śródmieściem.	2
	• Połączenia pomiędzy uczelniami i szkołami.	2
• Zaprojektowanie powiązań komunikacyjnych między parkiem i terenami Targów Lublin S.A. tak, by współgrały ze sobą w przestrzeni, a nie stanowiły dwa odrębne ośrodki.	1	
7. Ożywienie amfiteatru i rozwój życia kulturalnego.		
SZCZEGÓŁOWE	• Zaprojektowanie miejsc na wystawy plenerowe.	5
	• Budowa sceny koncertowej.	5
	• Wytyczenie miejsc na imprezy masowe.	5
	• Zaprojektowanie placów treningowych dla artystów.	3
	• Powrót do koncepcji „Eksploratorium” - parku nauki i edukacji.	4
	• Zaprojektowanie parku doświadczeń.	4
	• Zaprojektowanie ścieżek edukacyjnych.	5
	• Budowa ZOO.	1
	• Budowa zwierzyńca z naturalną fauną Lubelszczyzny.	1
	• Zaprojektowanie parku miniatur z zabytkami Lubelszczyzny.	1
	• Budowa interaktywnej makiety przedstawiającej historię Lublina.	1
	• Umieszczenie w centralnym miejscu parku dominanty architektonicznej skupiającej życie kulturowe na tym obszarze.	3
	• Wyznaczenie ścieżki historycznej prowadzącej przez park do terenów PKP.	2
	• Budowa szlaku historycznego inspirowanego literaturą np. trylogią Sienkiewicza.	1
	• Umieszczenie w parku figur woskowych z podobiznami sław.	1
• Zaprojektowanie ścieżki przedstawiającej historię i rozwój sportu na obszarze Lubelszczyzny.	1	

SZCZEGÓŁOWE	8. Określenie podmiotu zarządzającego parkiem i ustalenie administracji.		
		• Wprowadzenie inwestorów na obszar parku.	1
		• Możliwość wydzierżawienia parku od miasta.	3
		• Wyznaczenie osób/institucji odpowiedzialnych za administrację parku.	>5
	9. Rewitalizacja i uzupełnienie szaty roślinnej.		
		• Wprowadzenie gatunków drzew długowiecznych.	5
		• Dobór odpowiednich roślin do podmokłych warunków w parku.	>5
		• Zaprojektowanie rabat bylinowych i sezonowych.	4
		• Wyznaczenie strefy roślinności „zdziczałej”.	>5
		• Zaprojektowanie powiązań pomiędzy zielenią parku, a roślinnością przydrożną wzdłuż sąsiadujących ulic.	2
		• Wprowadzenie pokazowej roślinności łąkowej.	1
	10. Zachowanie układu przestrzennego parku.		
	SZCZEGÓŁOWE	• Odbudowa pierwotnego układu przestrzennego.	2
• Zmiana orientacji osi układu z dotychczasowego na przebieg północ - południe (od Al. Piłsudskiego do ul. Nadłącznej).		3	
• Zachowanie pełnego wejścia od strony hal Targów Lublin S.A., a nie zaledwie przesmyku.		1	
• Wprowadzenie tymczasowych mobilnych ogrodzeń wokół hal, zamiast drastycznego odcięcia fragmentu parku stałym ogrodzeniem.		1	
• Przedłużenie osi widokowej na Zespół Szkół Artystycznych.		1	
11. Umieszczenie elementów zagospodarowania na podwyższeniu, w koronach drzew.			
SZCZEGÓŁOWE	• Zaprojektowanie kładek spacerowych na podwyższeniu w koronach drzew.	3	
	• Zlokalizowanie punktów widokowych na panoramę miasta.	2	
	• Budowa wind.	1	
	• Zaprojektowanie ścieżki z elementami służącymi rekreacji.	2	
	• Budowa restauracji na podwyższeniu.	1	
12. Dostosowanie terenu parku dla osób niepełnosprawnych.		3	
13. Rozwój funkcji usługowo - handlowej na terenie parku.		1	

W trakcie konsultacji społecznych określone zostały szanse na rozwój parku i zagrożenia, które mogą powstać poprzez nieodpowiednie jego zagospodarowanie. Uczestnicy warsztatów wypracowali również propozycje idei zagospodarowania obszaru Parku Ludowego.

Szanse:	Zagrożenia:
<ul style="list-style-type: none"> - Przeniesienie środków z budowy stadionu na odbudowę parku. - Wyznaczenie organu zarządzającego parkiem. - Pozostawienie parku jako otwartej przestrzeni zielonej. - Zaprojektowanie obszaru jako ZOO. - Wyznaczenie otwartej przestrzeni wystawowej. - Powrót do idei eksploratorium. - Umieszczenie otwartych terenów sportowych ze szczególnym uwzględnieniem uczniów Szkoły Podstawowej nr 20. - Zaprojektowanie strefy restauracyjnej. - Wyznaczenie miejsc spotkań artystycznych. - Połączenie Parku Ludowego z Parkiem Rusałka. - Zaprojektowanie strefy campingowej. 	<ul style="list-style-type: none"> - Prywatyzacja na cele zabudowy mieszkaniowej. - Zagłada ekologiczna. - Odgradzanie terenu tarów od reszty parku. - Odcięcie Parku Ludowego od osiedli mieszkaniowych przez pasmo hal TL. - Przerost komunikacji drogowej w otoczeniu Parku Ludowego. - Brak użytkowników parku. - Odległość od centrum, miasteczka akademickiego i miejsc skupiających dużo ludzi. - Wysokie koszty utrzymania parku. - Zła sława parku. - Brak wiedzy odnośnie potrzeb mieszkańców. - Brak perspektyw w myśleniu o Parku Ludowym. - Opieszałość działań. - Brak środków budżetowych. - Pesymistyczny obraz miasta.

4. Analizy i projekty studenckie

Analizy oraz projekty Parku Ludowego, zostały wykonane przez studentów studiów magisterskich architektury krajobrazu KUL oraz architektury krajobrazu UP. Projekty są kolejnym etapem procesu konsultacji społecznych, w których wnioski i wytyczne ze spotkań i dyskusji zostały twórczo wykorzystane przez studentów do stworzenia autorskich, odważnych wizji przekształcenia parku w tętniące życiem miejsce. Każda z prac zawiera analizę powiązań parku z innymi przestrzeniami w skali miasta, projekt koncepcyjny oraz szczegóły rozwiązań projektowych. Projekty zostały zaprezentowane przez zespoły na wystawie w hali Targów Lublin, dnia 2 lutego 2012 roku. Poniżej zostały zamieszczone główne plansze każdego z projektów studenckich. Pełne wersje projektów zostały umieszczone w formie elektronicznej na załączonej do opracowania płycie CD.

Głównymi założeniami podczas tworzenia projektów były:

- ochrona Parku Ludowego przed zabudową, zielone płuca miasta,
- konieczność przeprowadzenia kompleksowych badań (wodnych, gruntowych, przyrodniczych),
- dostosowanie dla użytkowników – przechodzących i odwiedzających park,
- powiązanie z terenami otaczającymi,
- wprowadzenie nowych, atrakcyjnych funkcji rekreacyjnych.
- historyczna kompozycja parku mogła zostać znacznie przekształcona.

OPISY PROJEKTÓW

Projekt nr 1 – inż. Milena Jarząbek, inż. Katarzyna Jedlińska, inż. Sylwia Kasperska, inż. Karolina Kokoszka, inż. Maria Michalczyk.(KUL)



Główne założenia projektu:

- swobodna kompozycja parku,
- kanał wodny,
- podmokła strefa przy rzece Bystrzycy,
- kładki nad strefą podmokłą,
- arboretum – ogród z nowatorskimi rozwiązaniami edukacyjnymi, makietami roślin, itp. (fragment ogrodzony i płatny).

Projekt nr 2 – inż. Agnieszka Siudziak, inż. Justyna Paluch, inż. Ewelina Sobótko, inż. Ewa Surma, inż. Agnieszka Michalczuk. (KUL)



Główne założenia projektu:

- kompozycja inspirowana rozwijającą się rośliną, rozrastającą się także na teren miasta,
- edukacyjne ogrody wodne i tematyczne,
- kładki nadwodne i ścieżki poniżej tafli wody,
- amfiteatr, tarasy i kładki nad Bystrzycą,
- labirynt z punktem widokowym, park linowy,
- edukacyjne place zabaw.

Projekt nr 3 (II koncepcje) – inż. Damian Widowski, inż. Bartosz Chomiuk, inż. Adam Korczak-Siwicki, inż. Kamil Dudarew, inż. Grzegorz Rybczyński. (KUL)



Główne założenia projektu:

- kompozycja geometryczna oparta na nowej głównej osi,
- nowoczesne pawilony parkowe przy wejściu i w centrum parku (handlowe miasteczko),
- tarasy, liczne mosty oraz „zielone mosty” nad Bystrzycą,
- górki widokowe,
- okrągły zbiornik wodny.

Projekt nr 3 – koncepcja II



- W koncepcji II centralnym elementem parku jest kubatura przykryta zielonym dachem opadającym do Bystrzycy,
- ponadto zaplanowano kubaturę przy halach Targów Lublin, ukrytą w kopcu widokowym.

Projekt nr 4 – inż. Izabela Bielecka, inż. Sylwia Rachańczyk, inż. Izabela Rojek, inż. Agnieszka Rokicka, inż. Katarzyna Skruszeniec. (KUL)



- Główne założenia projektu:**
- wielki zbiornik wodny w centralnej części parku, dostępny dla kajakarzy z rzeki Bystrzycy,
 - dzika strefa z kładkami ponad terenem,
 - park linowy w dzikiej części,
 - wodny plac zabaw w płytkiej części zbiornika,
 - bulwar nad Bystrzycą, plac i pawilony parkowe,
 - plaża, otwarte przestrzenie trawiaste.

Projekt nr 5 – inż. Katarzyna Bednaruk, inż. Paulina Juwko, inż. Magdalena Kołodziejczyk, inż. Elżbieta Domonik, inż. Dominika Szofucha, inż. Wioletta Krysa. (KUL)



Główne założenia projektu:

- zbiornik wodny i kanały wodne,
- bogaty program sportowo – rekreacyjny,
- stacja kajakowa z restauracją i wypożyczalnią sprzętu,
- obiekty gastronomiczne, siedziska w kształcie kul,
- labirynt,
- błotne SPA.

Projekt nr 6 – inż. arch. Anna Bielak, inż. arch. Ernest Kisiel, inż. arch. Karolina Marosz, inż. arch. Justyna Pomykała, inż. arch. Izabela Przysańska, inż. arch. Michał Skatba. (UP)



Główne założenia projektu:

- centralna kompozycja parku i nowa oś główna,
- wydzielenie płatnej strefy edukacyjnej – park nauki: (historia, geografia, biologia, chemia, matematyka),
- nowoczesny obiekt edukacyjno – kulturalny w centralnej części parku, „unoszący się” nad taflą wody,
- dzika strefa od strony hal targowych.

Wszystkie projekty mają charakter wizjonerski a ich celem było spojrzenie w daleką przyszłość. Wszystkie projekty spotkały się z przychylnym odbiorem uczestników konsultacji. Podczas wystawy i dyskusji publicznej największą aprobatę uzyskały koncepcje 3 i 6, jako najbardziej twórcze, ciekawe, przemyślane. Za pośrednictwem Internetu uczestnicy wskazywali także na koncepcje 2 i 4.

Elementami docenianymi w koncepcjach były także:

- przemyślany i czytelny układ komunikacyjny,
- nadanie osiowego podziału przestrzeni,
- podkreślenie i włączenie w strukturę parku rzeki Bystrzycy, poszerzenie koryta rzeki,
- nadanie zdeklarowanej, atrakcyjnej funkcji,
- zlokalizowanie na terenie parku wielofunkcyjnych pawilonów,
- odbudowa szaty roślinnej,
- wykluczenie dalszej rozbudowy hal.

W dyskusji podkreślono również elementy, których zabrakło w opracowaniach, m. in.:

- brak odpowiedniego połączenia z terenami dworca PKP,
- brak wiedzy na temat możliwości projektowych w parku (brak badań specjalistycznych),
- brak świadomości odnośnie kosztów proponowanych rozwiązań projektowych.

5. WNIOSKI DO DOKUMENTÓW PLANISTYCZNYCH I STRATEGICZNYCH

Na podstawie informacji zebranych w procesie konsultacji sformułowano wnioski do dokumentów planistycznych i strategicznych, które powinny zostać uwzględnione w ramach działań planistycznych i projektowych obejmujących teren Parku Ludowego. Wnioski do dokumentów planistycznych i strategicznych zostały przedstawione w formie graficznej na arkuszu nr 1.

Oprócz wymienionych poniżej wniosków planistycznych istotną rekomendacją z przeprowadzonych konsultacji jest **konieczność wykonania specjalistycznych badań i analiz**. Z racji trudnych stosunków wodnych, glebowych i roślinnych na terenie opracowania, wnioskujemy o przeprowadzenie badań i analiz umożliwiających określenie profilu hydrologicznego i glebowego parku, a także zdefiniowanie odpowiedniej szaty roślinnej do warunków w nim panujących. Pozwoli to uniknąć błędów projektowych i poprawi kondycję parku.

Natomiast w celu wdrożenia projektu proponuje się wybór przez administrację miejską wyraźnej wizji parku, z uwzględnieniem oczekiwań społecznych, a następnie rozpisanie **przetargu lub konkursu na projekt parku**.

Podkreślić należy także konieczność **koordynacji** rewitalizacji Parku Ludowego z działaniami inwestycyjnymi wokół: **bardzo potrzebną rewitalizacją dzielnicy Za Cukrownią, budową ulicy Muzycznej i Trasy Zielonej, budową stadionu i realizacją centrum komunikacyjnego**.

Wniosek 1 – Zachowanie Parku Ludowego jako niezabudowanego terenu zieleni o funkcji ekologicznej i rekreacyjnej, z możliwością lokalizacji programu parkowego.

Wnioskujemy o zachowanie Parku Ludowego w formie przestrzeni niezabudowanej, pełniącej funkcje ekologiczne i napowietrzające. Wnioskujemy o zachowanie parku jako elementu głównego korytarza ekologicznego Lublina wpływającego w znaczny sposób na warunki przyrodnicze miasta. Jako dominującą funkcję parku wskazujemy rekreację, wypoczynek, edukację, sport i rozrywkę. Nowe obiekty i urządzenia mogą być wprowadzane do parku pod warunkiem zachowania skali i harmonijnego wkomponowania w przestrzeń parkową.

Wniosek 2 – Budowa bulwaru pieszo – rowerowego po południowej stronie koryta Bystrzycy, wraz z bezkolizyjnymi przejściami pod ulicami

Wnioskujemy o budowę bulwaru, który pozwoli na większe niż do tej pory otwarcie parku na rzekę Bystrzycę, jak również przyczyni się do poszerzenia oferty rekreacyjnej doliny, która obecnie skupia się na bulwarze po północnej stronie rzeki. Bezkolizyjne przejścia pod Aleją Piłsudskiego oraz projektowaną ulicą Muzyczną ułatwią poruszanie się bulwarem i zwiększą bezpieczeństwo wypoczywających na tym obszarze. Stanowiąc będą także powiązanie z terenami stadionu oraz z planowanym Parkiem Rusałka.

Wniosek 3 – Wejścia do parku – reprezentacyjne wejścia dostosowane do potrzeb osób niepełnosprawnych; od: Al. Piłsudskiego, projektowanej ul. Muzycznej, istniejącej kładki, ul. Nadłącznej, ul. Dworcowej. Koniecznie należy zachować dojście od ul. Dworcowej.

Wnioskujemy o zaprojektowanie atrakcyjnych wejść do parku z dostosowaniem do potrzeb osób niepełnosprawnych od strony głównych ulic okalających obszar parku. Działanie to przyczyni się do zwiększenia dostępności i bezpieczeństwa na terenie. W rejonach wejściowych proponuje się lokalizację pawilonów i placów parkowych (Wniosek 4). Dogodne wejścia będą służyły zarówno osobom odwiedzającym jak i przechodzącym przez park. W tym celu należy bezwzględnie zachować możliwość wejścia do parku od ul. Dworcowej zarówno poprzez teren nie ogrodzonych parkingów jak i przez ogrodzony teren Targów Lublin. W tym celu proponuje się wykonanie w ogrodzeniu Targów wejść bezpośrednio do parku, które mogą być otwarte tak często jak to możliwe.

Wniosek 4 – Pawilony i place parkowe – strefy lokalizacji niskich pawilonów obsługujących park i placów wejściowych (funkcje pawilonów: sanitariaty, gastronomia, drobny handel i usługi, informacja, wypożyczalnia rowerów, kajaków i innego sprzętu, zaplecze do obsługi parku)

W rejonach wejściowych (Wniosek 3) proponuje się zaprojektowanie niskich pawilonów i placów parkowych, które zagwarantują obsługę parku, a także będą ożywiać jego strukturę poprzez wprowadzone funkcje. Wysokość pawilonów nie powinna przekraczać 2 kondygnacji. Należy je wkomponować harmonijnie w strukturę parku.

Wniosek 5 – Ulica Muzyczna – zaplanowanie ulicy Muzycznej w formie przyjaznej mieszkańcom okolicy i miasta – jednojezdniowej alei, ze szpalerami drzew i szerokimi chodnikami po obu stronach

Wnioskujemy o zmianę projektów planowanej ulicy Muzycznej na ulicę jednojezdniową, ze szpalerami drzew i szerokimi chodnikami oraz ścieżką rowerową (podobnie jak Al. Piłsudskiego). Takie ukształtowanie ulicy uczyni z niej nie tylko wygodną trasę dla samochodów, lecz także ulicę przyjazną pieszym i rowerzystom. Rozwiązanie to będzie także w mniejszym stopniu degradować sąsiadujący Park Ludowy i łatwiejsza będzie lokalizacja przejść dla pieszych. Ulica w tej formie przyczyniać się będzie także do spowolnienia ruchu i zmniejszenia hałasu. Rozwiązania o charakterze dwujezdniowych arterii są strukturami obcymi miastu a ich realizacja przyczynia się jedynie do punktowego rozwiązania problemów komunikacyjnych.

Proponowane rozwiązanie będzie ponadto tańsze w realizacji.

Wniosek 6 – powiązania piesze i rowerowe Parku z innymi przestrzeniami w skali miasta

- powiązanie z Parkiem Rusałka poprzez bulwar po północnej stronie Bystrzycy,
- powiązanie z Parkiem Rusałka poprzez nowy bulwar po południowej stronie Bystrzycy i nową kładkę przy stadionie MOSiR,
- powiązanie z Parkiem Rusałka przez nowe przejście dla pieszych i tereny MOSiR,
- powiązanie z Parkiem Politechniki, terenami parku i stoku narciarskiego (Na Globusie),
- powiązanie z Parkiem Rury przez bulwary po obu stronach Bystrzycy,
- powiązanie z dzielnicą Dziesiąta poprzez kładkę pieszo – rowerową nad torami kolejowymi,
- powiązania ze stadionem poprzez wejścia od ul. Muzycznej i Nadłęcznej,
- powiązanie z Placem Dworcowym i ulicą Kunickiego poprzez ulicę Dworcową oraz przedłużony tunel dla pieszych, a także dalej z doliną Czerniejówki przy wykorzystaniu nieużywanej części wiaduktu nad ul. Kunickiego,
- powiązanie z rzeką Bystrzycą i Zalewem Zemborzyckim dzięki przystaniom kajakowym,
- powiązanie z terenami dawnego Wielkiego Stawu Królewskiego.

Powiązania Parku Ludowego z innymi przestrzeniami poprzez ciągi pieszo – rowerowe stanowią układ komunikacyjny zwiększający dostępność terenu i ułatwiający poruszanie się na obszarze, jak również pełnią funkcję połączeń widokowych i krajobrazowych. Ponadto przyczyniają się do poprawy komunikacji pieszej i rowerowej oraz jej promocji w skali miasta.

6. SPOŁECZNA KONCEPCJA ZAGOSPODAROWANIA PARKU LUDOWEGO

Poniżej przedstawiona została społeczna koncepcja Parku Ludowego. Ze względu na charakter terenu oraz konieczność wykonania specjalistycznych badań i uwzględnienia szeregu uwarunkowań niniejsza koncepcja nie ma formy typowego projektu. Jest ona natomiast ilustracją społecznych oczekiwań wobec Parku Ludowego i najważniejszych warunków, które należy spełnić by park służył wielu użytkownikom o różnorodnych potrzebach. Koncepcja składa się z opisów oraz schematów je ilustrujących. Przedstawiono:

- społeczne oczekiwania wobec parku w skali miasta (**arkusz 1 – Wnioski do dokumentów planistycznych i strategicznych**, omówiony powyżej)
- schemat funkcjonowania (**arkusz 2 – Użytkownicy i schemat funkcjonowania Parku Ludowego**)
- propozycje nowych funkcji powstałe podczas konsultacji, które można zastosować przy projektowaniu parku (**arkusze 3 i 4 – Propozycje nowych funkcji**).

Tak skonstruowane wnioski mogą być zastosowane jako warunki, które należy obligatoryjnie spełnić przy sporządzaniu dokumentów planistycznych, projektowaniu parku (w drodze konkursu lub przetargu – mogą być warunkami pozytywnej oceny opracowania). Przedstawię propozycje mogą być natomiast ważną wskazówką dla projektujących i zarządzających parkiem.

6.1. Użytkownicy i ich potrzeby (arkusz 2)

W społecznej koncepcji zagospodarowania Parku Ludowego najważniejszą rolę odgrywają użytkownicy. Do dla nich istnieje park i to ich potrzeby powinien spełniać. W wyniku konsultacji społecznych oraz analizy wniosków z konsultacji wskazano najważniejsze grupy obecnych i potencjalnych użytkowników parku. Zostały one wymienione poniżej wraz z najważniejszymi potrzebami każdej z grup. Poniższa lista nie jest zamknięta, park może służyć także wielu innym grupom a realizować w nim można różnorodne aktywności i inicjatywy.

Użytkownicy	Potrzeby użytkowników
Potrzeby wspólne wielu grupom użytkowników	<ul style="list-style-type: none"> – Wygodne wejścia i czytelny układ komunikacyjny. – Bezpieczeństwo i dobre oświetlenie parku. – Atrakcyjna estetyka parku. – Pawilony obsługowe: toalety, gastronomia, wypożyczalnia, informacja. – Parkingi (zapewnione przez Targi Lublin SA) – Dogodny dojazd komunikacją miejską, dojścia piesze, dojazd rowerem.
Osoby przechodzące przez park	<ul style="list-style-type: none"> – Możliwość szybkiej, sprawnej komunikacji pomiędzy obszarami sąsiadującymi z parkiem. – Bezpieczna komunikacja oświetlonymi alejkami. – Zadbana roślinność wzdłuż ciągów pieszych umilająca przejście przez park. – Ławki wzdłuż alejek zapewniające możliwość odpoczynku.
Osoby wypoczywające	<ul style="list-style-type: none"> – Zapewnienie ławek, siedzisk, altan, wiat, umożliwiających schronienie i odpoczynek. – Wyznaczenie przestrzeni do odpoczynku w miejscach cichych, oddalonych od zgiełku. – Otwarte powierzchnie trawiaste dogodne do wypoczynku, opalania się, różnorodnych aktywności, spotkań, pikników.

Rodziny z dziećmi	<ul style="list-style-type: none"> - Atrakcje dla osób w każdym wieku – przestrzenie do gier interaktywnych. - Wyznaczone miejsca piknikowe. - Zaprojektowane przystanie kajakowe, parkingi dla rowerów. - Miejsca dobre do obserwacji bawiących się dzieci. - Toalety, miejsca do przewijania dzieci.
Dzieci	<ul style="list-style-type: none"> - Atrakcyjne, niestandardowe place zabaw. - Zapewnienie miejsc do gier zespołowych. - Otwarte trawniki. - Labirynt.
Osoby starsze	<ul style="list-style-type: none"> - Zapewnienie placów do biernego odpoczynku w miejscach cichych (np. czytelnia). - Umieszczenie ławek, altan, fontann. - Miejsca dogodne do rozmowy, gry w szachy. - Wygodne nawierzchnie, schody, rampy, poręcze, oświetlenie, zadaszenia, szerokie, bezpieczne aleje, dobrze widoczne otoczenie alejek. - Zaułki o wysokich walorach przyrodniczych i widokowych.
Osoby niepełnosprawne	<ul style="list-style-type: none"> - Zapewnienie dojazdów po pochylniach i rampach do każdego miejsca w parku. - Dostosowanie nawierzchni dla osób poruszających się na wózkach. - Zapewnienie znaków identyfikacyjnych dla osób niedowidzących i niedosłyszących. - Dostosowanie wysokości elementów małej architektury. - Zapewnienie miejsc parkingowych w niedalekiej odległości od wejść do parku.
Studenci	<ul style="list-style-type: none"> - Miejsca spotkań: projektowane i o charakterze spontanicznym. - Miejsca do organizowania imprez na świeżym powietrzu, np. grill. - Przestrzenie służące organizowaniu warsztatów i przeprowadzaniu doświadczeń. - Miejsca do nauki. - Miejsca do różnorodnych gier, sportu.
Osoby uprawiające sport	<ul style="list-style-type: none"> - Zaplecze z odpowiednimi elementami małej architektury, np. siłownią na świeżym powietrzu. - Wyznaczenie przestrzeni z bezpieczną nawierzchnią. - Zapewnienie obszaru do dowolnego zagospodarowania w zależności od uprawianej dyscypliny sportu (trawnik). - Pozostawienie dużych obszarów otwartych umożliwiających organizowanie gier, meczów. - Utwardzone boiska. - Nawierzchnie do rolek, skate park. - Toalety, prysznice.
Biegacze	<ul style="list-style-type: none"> - Odpowiednia nawierzchnia alejek. - Atrakcyjne zagospodarowanie przestrzeni wzdłuż tras. - Bezkolizyjna komunikacja z pozostałymi użytkownikami parku. - Miejsca do odpoczynku.
Rowerzyści	<ul style="list-style-type: none"> - Nawierzchnia na drogach rowerowych eliminująca drgania (asfalt). - Bezkolizyjne sąsiedztwo ciągów pieszych. - Bezpieczne przejazdy pod arteriami komunikacyjnymi. - Zapewnienie oświetlenia zwiększającego bezpieczeństwo. - Miejsca do odpoczynku wzdłuż ścieżek rowerowych. - Stojaki dla rowerów.
Zakochani	<ul style="list-style-type: none"> - Zapewnienie ciekawej małej architektury, siedziska. - Miejsca do spacerów. - Gastronomia i rozrywka, np. diabelski młyn. - Miejsca na uboczu o wysokich walorach widokowych.

Wędkarze	<ul style="list-style-type: none"> - Umożliwienie zejść do tafli wody rzeki Bystrzycy. - Wyznaczenie stanowisk wędkarskich, niekolidujących z przystaniami kajakowymi. - Zapewnienie koszy na odpady.
Osoby z psami	<ul style="list-style-type: none"> - Miejsca do wyprowadzania i tresury psów, oddzielonych od innych użytkowników parku. - Zapewnienie koszy na odpady.
Osoby karmiące zwierzęta	<ul style="list-style-type: none"> - Wydzielenie strefy do karmienia zwierząt (głównie ptactwa) z zapewnieniem odpowiedniej małej architektury np. karmniki, poidła, a także kosze na odpady. - Wyznaczenie punktów do obserwowania zwierząt.
Pracownicy Targów Lublin	<ul style="list-style-type: none"> - Zaaranżowanie bliskiego sąsiedztwa hal pod miejsca do odpoczynku. - Gastronomia w pobliżu hal. - Siedziska i miejsca odpoczynku w pobliżu hal.
Wystawcy i osoby odwiedzające Targi	<ul style="list-style-type: none"> - Wejście do parku od strony hal Targów Lublin. - Miejsca reprezentacyjne do odpoczynku w trakcie wystaw. - Przestrzeń do organizowania wystaw na wolnym powietrzu.
Uczestnicy zjazdów, np. Europejska Konwencja Żonglerska	<ul style="list-style-type: none"> - Możliwość ustawienia tymczasowych konstrukcji w parku, np. namioty na konwencję żonglerską. - Przestrzeń do występów. - Dogodne połączenie z halami – wejścia na teren Targów Lublin. - Zapewnienie odpowiednich elementów małej architektury. - Możliwość wjazdu sprzętem w celu organizacji imprez bez niszczenia zieleni.
Artyści podczas koncertów, występów	<ul style="list-style-type: none"> - Zapewnienie sceny widowiskowej i przestrzeni dla uczestników wydarzenia artystycznego. - Możliwość budowy tymczasowego zaplecza sceny. - Wydzielone bezpieczne przestrzenie zarówno dla widowni, jak i artystów. - Uzbrojenie terenu.
Uczniowie szkół i wycieczki szkolne	<ul style="list-style-type: none"> - Miejsca do przeprowadzania zajęć szkolnych. - Przestrzeń do gier zespołowych, boiska. - Atrakcyjne elementy edukacyjne w parku. - Parking dla autokarów.
Turyści	<ul style="list-style-type: none"> - Atrakcyjne, zapraszające zagospodarowanie placów wejściowych i głównych ciągów komunikacyjnych. - Tablice informacyjne, drogowaskazy. - Różnorodna roślinność i oryginalna mała architektura zachęcająca do przebywania w parku. - Informacje o historii miejsca i historii miasta. - Podwyższony punkt widokowy na miasto. - Gastronomia i miejsce zakupu pamiątek z parku.
Podróżni	<ul style="list-style-type: none"> - Jasny układ komunikacyjny i powiązania z innymi obszarami miasta. - Wygodna nawierzchnia do przechodzenia przez park. - Oświetlenie parku. - Bezpieczne, oświetlone miejsca do odpoczynku z ławkami, koszami na śmieci.
Pracownicy opiekujący się parkiem	<ul style="list-style-type: none"> - Oświetlenie parku, wygodny układ komunikacyjny. - Zapewnienie zaplecza administracyjnego i technicznego. - Możliwość poruszania się sprzętem do obsługi parku po alejkach.
Kajakarze	<ul style="list-style-type: none"> - Przystań kajakowa, informacja. - Wypożyczalnia kajaków.

6.2. Schemat funkcjonowania (arkusz 2)

Jak już wspomniano prezentowany schemat funkcjonowania Parku Ludowego jest zobrazowaniem najistotniejszych potrzeb i oczekiwań ze strony użytkowników względem obszaru. Wytyczne przedstawione w schemacie powinny być uwzględnione podczas przygotowywania projektu zagospodarowania terenu (konkurs, przetarg).

Układ przestrzenny, forma, program parku, a także elementy szczegółowe zależą od ostatecznych ustaleń administracji miejskiej oraz inwencji twórczej projektantów. Jako kwestię otwartą pozostawia się również sprawę zachowania części lub całości historycznej kompozycji parku. Kwestia ta znajdowała zarówno zwolenników jak i przeciwników. Podobnie do decyzji władz miasta pozostawia się możliwość wygrodzenia części terenu parku w celu realizacji interesującego programu i wprowadzenia opłat za wstęp.

Podstawowymi elementami schematu funkcjonowania Parku Ludowego są:

Główne przejścia przez park – Tworzą one sieć komunikacyjną wewnątrz parku, a także ukazują połączenia obszaru z terenami sąsiadującymi. Ciągi piesze prowadzą do środkowej części parku wytyczając jego centrum, rodzaju węzeł komunikacyjny z dominantą, z którego można wybrać kolejny kierunek podróży. Główne przejścia wymagają zachowania, szczególnie ze względu na liczne osoby przechodzące przez park, co przyczynie się do jego ożywienia. Szczególnej troski wymaga powiązanie pomiędzy centrum parku a ulicą Dworcową. Odcięcie możliwości przejścia w tym kierunku będzie skutkowało izolacją parku i może być przyczyną negatywnych zjawisk takich jak zaśmiecanie, przestępczość.

Zaplanować należy także ruch rowerowy, którego proponuje się nie rozdzielać od pieszego lecz pozostawić na wspólnych, szerokich alejkach (rozdzielać jedynie tam, gdzie będzie to konieczne ze względu na bezpieczeństwo).

Wejścia do parku – Wejścia od strony Alei Piłsudskiego, projektowanej ulicy Muzycznej i Trasy Zielonej są wejściami bezpośrednimi do parku, natomiast te od strony hal i parkingów to wejścia pośrednie – przechodząc przez tereny Targów Lublin S.A. (proponuje się lokalizację bram w ogrodzeniu targów).

Place wejściowe i strefa lokalizacji pawilonów – W projektowanych strefach wejściowych należy uwzględnić elementy małej architektury (ławki, siedziska, kosze na śmieci, elementy oświetlenia). Każda ze stref powinna być przystosowana dla osób niepełnosprawnych. Należy zapewnić w tych miejscach odpowiednią nawierzchnię, tablice informacyjne, drogowskazy. Strefa wejściowa ma zachęcać do dłuższego pobytu w parku, ale ma też służyć użytkownikom mogącym pozwolić sobie na krótki odpoczynek. Projektując te obszary należy uwzględnić powiązania z innymi obszarami, podkreślić wnętrza krajobrazowe i osie widokowe prowadzące w głąb parku. W strefach tych proponuje się lokalizację pawilonów obsługowych: gastronomia, sanitariaty, wypożyczalnię, drobny handel i usługi. Nad Bystrzycą, w pobliżu stref wejściowych od strony rzeki proponuje się lokalizację przystani kajakowej.

Strefa centralna – Strefa skupiająca użytkowników parku, z atrakcyjnymi formami małej architektury a także z obiektem o charakterze dominanty (fontanna, pawilon, pomnik), otoczona strefą otwartych trawników. W tym miejscu zbiegają się ciągi piesze i koncentruje się życie parku.

Strefa otwartych trawników – Przestrzeń otwarta, ułatwiająca obserwację wnętrza krajobrazowych, do spontanicznego wypoczynku i dowolnego zagospodarowania przez użytkowników. Możliwa także do zagospodarowania poprzez tymczasowe namioty, sceny, boiska i inne wydarzenia.

Bulwary z możliwością dojścia do samej rzeki – Obustronne bulwary z ciągami pieszymi i drogami rowerowymi zapewniającymi bezpieczną komunikację, dodatkowo włączającymi rzekę Bystrzycę w strukturę Parku Ludowego. Proponuje się możliwość zejścia do samej rzeki. Konieczne jest także wykonanie bezkolizyjnych przejść bulwarów pod Al. Piłsudskiego i projektowaną ul. Muzyczną a także kontynuacja po obu stronach Bystrzycy.

Parkingi – Strefa parkingowa została zapewniona przez wybudowane parkingi przy halach Targów Lublin (ponad 500 miejsc). Zaplanowania wymagają wygodne i bezpieczne dojścia do parku od parkingów.

Strefy dla psów – W niedalekiej odległości od wszystkich wejść do parku wyznaczono strefy dla psów, w celu ułatwienia ich wyprowadzania. Strefy te oddalone są zarówno od strefy otwartych trawników, strefy centralnej, jak i miejsc wypoczynku pozostałych użytkowników. Zapewnienie odpowiedniej małej architektury (np.: koszy na odchody) jest jednym z warunków prawidłowego funkcjonowania tej przestrzeni. Można także przewidzieć rozbudowanie funkcji o dodatkowe atrakcje – urządzenia do ćwiczeń, agility, etc.

Zieleń izolacyjna – Umiejscowiona na obrzeżach parku, wytyczająca jego granice. Niweluje hałas dochodzący z ulic sąsiadujących z parkiem, stanowi ściany wnętrza krajobrazowych parku. Stanowi także przesłonę pomiędzy parkiem a kubaturą nowej hali targowej. Zieleni izolacyjnej nie przewiduje się od strony rzeki.

Zbiornik wodny – (nie zaznaczony na schemacie) – na podstawie licznych wniosków z konsultacji proponuje się przeanalizowanie możliwości lokalizacji zbiornika. Byłby to element parku interesujący o każdej porze roku, przyciągający użytkowników, wprowadzający spokój i harmonię w przyrodzie. Byłby jednocześnie elementem dynamicznym, podnoszący walory krajobrazowe i estetyczne przestrzeni.

6.3. Nowe funkcje w Parku – propozycje (arkusze nr 3 i 4)

Poniżej przedstawione zostały propozycje dotyczące elementów wyposażenia Parku Ludowego wybrane spośród licznych pomysłów, które padły podczas spotkań i warsztatów. Stanowić one mogą inspirację dla planujących przyszłe funkcjonowanie parku oraz wykonujących projekt zagospodarowania. Propozycje te nie wyczerpują możliwości kształtowania programu parku. Korzystać można także z innych pomysłów zgłoszonych przez uczestników konsultacji (wszystkie znaleźć można w rozdziale 3).

Propozycje podzielone zostały na 4 kategorie:

1. Wypoczynek – elementy stanowiące niezbędne wyposażenie parku, które powinno zostać zaplanowane i starannie zaprojektowane.

2. Edukacja, 3. Rozrywka, 4. Sport – ze względu na ilość i różnorodność propozycji nie jest możliwe zrealizowanie wszystkich, stąd wybór tych elementów należy dostosować do przyjętej wizji parku i jego profilu.

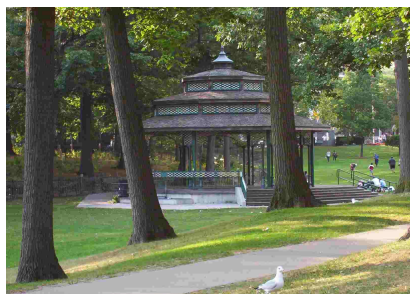
1) Wypoczynek (arkusz nr 3)



Siedziska

Proponujemy wygodne, wielofunkcyjne siedziska w nowoczesnej, minimalistycznej formie, odporne na wszelkie warunki atmosferyczne i uszkodzenia mechaniczne.

źródło: http://www.escofet.com/upload/proyectos/p56_grande_prodesp_07.jpg



Altany

Obiekty inspirowane najnowszymi trendami lub nawiązujące do wzorców tradycyjnych, dostosowane do każdego rodzaju użytkownika, zapewniające schronienie, wypoczynek i bezpieczeństwo. Dostępne dla osób niepełnosprawnych.

źródło: http://upload.wikimedia.org/wikipedia/commons/f/f3/Kew_Gardens_Gazebo.jpg



Oświetlenie

Proponujemy umieszczenie oświetlenia wzdłuż ciągów komunikacyjnych, na placach wejściowych, a także jako element towarzyszący małej architekturze. Oświetlenie w formie minimalistycznej, surowej, wpisujące się w krajobraz, dostosowane do całościowego projektu.

źródło: http://img.archiexpo.com/images_ae/photo-g/contemporary-lamp-post-hid-s-332779.jpg



Plac zabaw

Interaktywny plac zabaw dostosowany dla dzieci w każdym wieku, pobudzający wyobraźnię i kształtujący kreatywność.

źródło: <http://www.agamar.it/Decomark/album/index.html#slides/ca284e39dda.jpg>



Tereny dla psów

Wytyczone obszary dla psów, niekolidujące z terenami wypoczynkowymi, pozwalające na swobodne spędzanie czasu ze swoim pupilem.

źródło: <http://rollovervacations.com/paws/wp-content/uploads/2011/03/Wow-A-great-place-to-stay-l-get-to-play-with-new-friends1.jpg>



Stojak dla rowerów

Zapewnienie bezpiecznych stojaków przy pawilonach i urządzeniach służących rekreacji oraz miejscach do odpoczynku w minimalistycznej formie, inspirowanych najnowszymi trendami.

źródło: <http://gfx.mmka.pl/newsph/375317/719323.3.jpg>



Toalety

Konieczność zapewnienia zaplecza sanitarnego w formie pawilonów lub w powiązaniu z innymi funkcjami. Mogą one stać się także elementem dekoracyjnym.

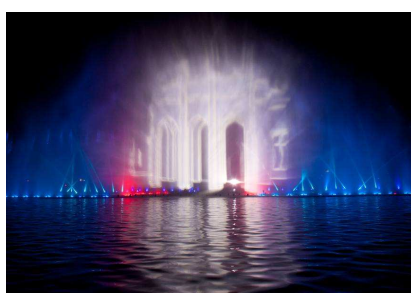
źródło: <http://smilepanic.com/wp-content/uploads/matakana-public-toilets.jpg>



Ciche miejsca wypoczynku

Miejsca z elementami małej architektury (ławkami, siedziskami, altanami) zlokalizowane w zaciszu, wśród zieleni, oddalone od miejsc aktywnego wypoczynku.

źródło: <http://www.yourtexasrealtors.com/Newsletter/wallpapers/AutumnBench.jpg>



Fontanna / Fontanna multimedialna

Proponujemy fontannę w stylu inspirowanym najnowszymi trendami, gdzie płynąca woda jest kwintesencją istnienia fontanny, a nie jej forma. Możliwa jest także lokalizacja fontanny multimedialnej – z możliwością wyświetlania różnorodnych projekcji.

źródło: http://static0.blip.pl/user_generated/update_pictures/1011715.jpg



Miejsca piknikowe

Wolne przestrzenie otwartych trawników z zapewnieniem elementów małej architektury, umożliwiające organizację pikników, spotkań, grilli. Miejsca spontanicznego wypoczynku.

Fot. Jan Kamiński



Ścieżki częściowo zadaszone

Częściowe zadaszenia nad ścieżkami umożliwiające schronienie w trakcie opadów lub upałów i przemieszczanie się po parku w różnych warunkach pogodowych.

źródło: <http://0.tqn.com/d/architecture/1/0/F/x/88895898Ninth-Serpentine-Gallery-Pavilion.jpg>



Zbiornik wodny

Umieszczenie zbiornika wodnego zaspokaja obcowanie z wodą, która jest jednym z najbardziej fascynujących elementów pożądaných w terenach zieleni, będący atrakcją o każdej porze roku. Umożliwia lokalizację różnych atrakcji wodnych.

Fot. Katarzyna Zaleska



Pawilony parkowe

Estetyczne, niewielkie kubatury zapewniające zaplecze usługowe, gastronomiczne i administracyjne.

źródło: <http://burnhamplan100.lib.uchicago.edu/files/content/zaha-rendering-one.JPG>



Otwarte przestrzenie

Tereny wolne od zagospodarowania, umożliwiające obserwację wnętrza krajobrazowych z punktami widokowymi.

Fot. Piotr Szkołut

2) Edukacja (arkusz nr 3)



Powrót do idei eksploratorium

Zaprojektowanie interaktywnych placów o różnych profilach wiedzy, zróżnicowanych pod kątem tematyki, trudności, możliwości podjęcia działań i przeprowadzania doświadczeń.

Fot. Jan Kamiński



Urządzenia edukacyjne (fizyka)

Możliwość zgłębiania tajemnic fizyki poprzez doświadczenia, gry i zabawę, z wykorzystaniem różnorodnych urządzeń edukacyjnych.

źródło:
http://www.vu.union.edu/~surmanr/SPSPhoto05_06/Physics1.jpg



Interaktywne makiety roślin

Makiety ukazujące budowę i funkcjonowanie roślin, edukacja poprzez zabawę, obserwację i dotyk.

źródło: http://www.atlarge.co.uk/files/gimms/21_climberscreepers07.jpg



Edukacyjny plac zabaw – wielkie klocki

Możliwość aranżacji przestrzeni własnoręcznie wybudowaną kubaturą z klocków.

źródło: http://1.bp.blogspot.com/-0JtI5owDMXY/Tm-gCIAhkQI/AAAAAAAAABd0/xOSTYBzmFXE/s1600/IMG_0239.JPG



Makieta Polski

Element umożliwiający zabawę poprzez edukację, ukazujący nasz kraj wraz z ukształtowaniem terenu, interesującymi miejscami. Możliwość lokalizacji także innych krajów świata.

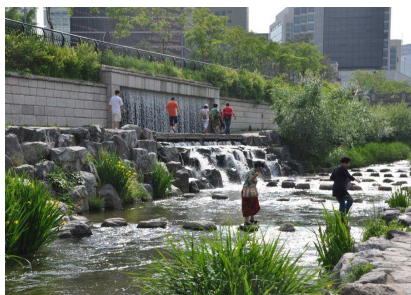
Ryc. Przemysław Sarnecki



Kładki w koronach drzew

Kładki umożliwiające spacer w koronach drzew, wyznaczające wiele punktów widokowych m.in. na Stare Miasto, inne dzielnice Lublina i rzekę Bystrzycę. Wyposażone w schody i windę.

źródło: http://i.usatoday.net/travel/_photos/2008/06/10/kew-topper.jpg



Przejścia przez rzekę po kamieniach

Interesujące przejście o dużych walorach krajobrazowych i estetycznych, imitujące naturalny układ kamieni w korycie rzeki, [musi zachować możliwość przepłynięcia kajakiem].

źródło: http://whomovedmysambal.files.wordpress.com/2010/06/dsc_0471.jpg



Park miniatur

Przeźnięć zagospodarowana przez miniatury zabytków, zapewniająca świetną zabawę poprzez naukę.

źródło: <http://tyrist.biz/wp-content/uploads/%D0%BA%D0%B8%D1%82%D0%B0%D0%B9-e1316257647702.jpg>

3) Rozrywka (arkusz nr 4)



Diabelski młyn

Zaprojektowanie diabelskiego młyna, jedynej takiej atrakcji na Lubelszczyźnie, umożliwiającej podziwianie parku i okolic z różnych perspektyw.

źródło: <http://brulionman.files.wordpress.com/2009/02/beldiabelski.jpg?w=700&h=700>



Restauracja

Zapewnienie zaplecza gastronomicznego w formie niewielkiej kubatury wpisującej się w krajobraz parku z nowoczesnym, atrakcyjnym wnętrzem.

źródło: http://4.bp.blogspot.com/-rvaLfHvkiLg/TVUT2UHLLrI/AAAAAAAAAF1w/y3MBOLrDFZ0/s1600/jean-nouvel_serpentine-galeery-pavilion-3.jpg



Restauracja w koronach drzew

Restauracja w formie tarasu wśród koron drzew z pięknymi widokami na park i krajobraz miasta (połączona z kładkami w koronach drzew).

źródło: <http://www.puertavida.com/blog/wp-content/uploads/2010/04/10Above-trees2.jpg>



Przeźnięć do koncertów

Wyznaczenie obszaru przeznaczony na dużą ilość odbiorów, z możliwością zapewnienia wszelkich środków bezpieczeństwa.

źródło: http://c.wrzuta.pl/wi11582/f818d3ec0023644e495f76e4/koncert_simple_plan_polska



Przeźnięć dla tymczasowych namiotów, festiwali, dużych imprez plenerowych

Pozostawienie przestrzeni niezagospodarowanej, z doprowadzeniem mediów, z zapewnieniem zaplecza administracyjnego i sanitarnego do budowy tymczasowych namiotów.

źródło: http://www.nck.pl/files/2011-09-05/2899_3.jpg



Nieczynny statek kosmiczny lub jego kopia (zamiast samolotu/lub samolot).

Nawiązanie do historii parku, umieszczenie nieczynnego statku kosmicznego lub samolotu, jako forma rozrywki, edukacji i zabawy.

źródło: <http://clipartfat.narod.ru/kos/AA000337.jpg>



Punkt widokowy na miasto

Punkty widokowe na podwyższeniach, zlokalizowane w koronach drzew, ukazujące panoramę miasta.

źródło: http://www.e-architect.co.uk/images/jpgs/london/kew_walkway_b260310_1.jpg



Galerie na świeżym powietrzu

Miejsca wystawowe, zlokalizowane w niedalekiej odległości od pawilonów, ciągów pieszych, zapewniające rozwój życia kulturalnego.

źródło: <http://lorenc.home.pl/ku-noc/2.jpg>



Labirynt

Zaprojektowanie labiryntu roślinnego – rozrywka dla osób w każdym wieku, również forma gry zespołowej.

źródło: <http://s018.radikal.ru/i518/1201/1d/c84758513111.jpg>

4) Sport (arkusz nr 4)



Ścieżki rowerowe i wypożyczalnia

Zaprojektowanie czytelnej sieci dróg po których mogą poruszać się rowery o odpowiedniej nawierzchni z połączeniami prowadzącymi poza obszar parku, a także wypożyczalni rowerów.

źródło: <http://blog.zw.com.pl/files/2008/04/asfalt.jpg>



Ścieżki dla rolek

Wyznaczone ścieżki z bezkolizyjnymi przejazdami, pokryte odpowiednią nawierzchnią, dostosowaną do jazdy na rolkach.

http://foto0.m.onet.pl/_m/d55d1805dce2ce3b74f2dbaea3ce4844,6,19,0-0-584-327-0.jpg



Ścianki wspinaczkowe

Umieszczenie ścianek o zróżnicowanej fakturze, wysokości i poziomie nachylenia, adekwatnym do stopnia trudności wspinaczki.

źródło: http://www.frajda.com.pl/wp-content/uploads/2011/04/scianka_wspinaczkowa1.jpg



Boiska wielofunkcyjne, trawiaste i utwardzone (koszykówka, piłka ręczna, bike polo)

Przestrzeń boiskowa, przeznaczona do gier zespołowych, otwarta dla odwiedzających park, sposób wykorzystania zależny od użytkowników i rodzaju uprawianego sportu.

źródło: <http://deportesdesconocidos.files.wordpress.com/2011/11/bikepolonewurbancyclingsports252862529.jpg?w=600&h=417>



Stoliki do gier

Umieszczenie stołów do różnorodnych gier, jako stałych elementów małej architektury.

Fot. Katarzyna Zaleska



Przystań i wypożyczalnia kajaków

Wprowadzenie kajaków na rzekę Bystrycę, kanały wewnątrz parku i zbiornik wodny, jako nowa forma spaceru po parku z innej perspektywy.

źródło: http://www.kajaki.lublin.pl/userfiles/chodelka_2008_115.jpg



Ćwiczenia z psami

Wyznaczenie miejsc do tresury psów z przeszkodami, z dala od przestrzeni cichego wypoczynku.

źródło: http://1.bp.blogspot.com/_kYtUXAQoOI/TzzXt3ArFZI/AAAAAAAAABpA/9eGSD2pWxI0/s1600/police_dogs_2.jpg



Squash

Zaprojektowanie ścianki do gry w squash-a na świeżym powietrzu.

źródło: http://www.ultra.com.mx/deportesmexico/media/k2/items/cache/98c1b1e2dad2d6271bae353549582af7_XL.jpg



Skate park

Zapewnienie przestrzeni do różnego rodzaju ewolucji w jeździe na rowerze. Zaprojektowanie ramp, wzniesień, pochylni.

źródło: <http://totalfratmove.com/wp-content/uploads/2011/09/f6f749d7f45ea2bc904e35259635f38261167613.jpeg>



Ślizgawka na zamrożonym stawie

Zbiornik wodny będący atrakcją o każdej porze roku. Zimą możliwość organizacji naturalnego lodowiska.

źródło: http://image1.masterfile.com/em_w/01/63/03/700-01630367w.jpg

7. Załączniki

W wersji papierowej:

Lista osób wnoszących uwagi w procesie konsultacji społecznych.

Na płycie CD znajdują się:

1. Lista osób wnoszących uwagi w procesie konsultacji społecznych.
2. Sprawozdania z wydarzeń konsultacyjnych:
 - > z pierwszego spotkania konsultacyjnego – 21 listopada 2011;
 - > z pierwszego spotkania warsztatowego – 28 listopada 2011;
 - > z drugiego spotkania warsztatowego – 5 grudnia 2011;
 - > z trzeciego spotkania warsztatowego – 12 grudnia 2011;
 - > z wystawy i dyskusji publicznej – 2 lutego 2012.
3. Wnioski i uwagi złożone za pośrednictwem Internetu.
4. Opracowania od uczestników konsultacji (koncepcja K i K.S Werner).
5. Notatka ze spotkania w MPWiK – 20 grudnia 2012.
6. Analizy Parku Ludowego
wykonane przez studentów studiów magisterskich architektury krajobrazu KUL.
7. Projekty Parku Ludowego
wykonane przez studentów studiów magisterskich architektury krajobrazu KUL (5) i UP (1),
zaprezentowane na wystawie w dniu 2 lutego 2012.
8. Tekst niniejszego opracowania oraz arkusze.

[Wszystkie wymienione załączniki są także dostępne na stronie www.parki.lublin.pl, w dziale „Jaki ma być Park Ludowy?”]

8. Spis arkuszy i arkusze

- Arkusz 1 – WNIOSKI DO DOKUMENTÓW PLANISTYCZNYCH I STRATEGICZNYCH
- Arkusz 2 – UŻYTKOWNICY I SCHEMAT FUNKCJONOWANIA PARKU LUDOWEGO
- Arkusz 3 – NOWE FUNKCJE W PARKU – PROPOZYCJE (Wypoczynek, Edukacja)
- Arkusz 4 – NOWE FUNKCJE W PARKU – PROPOZYCJE (Rozrywka, Sport)

[Arkusze zostały wstawione w tekst opracowania w formacie A4, oraz dodane na końcu w formacie A3.]

9. Zespół prowadzący konsultacje:

Organizator konsultacji:

Stowarzyszenie Architektury Krajobrazu, ul. Szlak 65/103, 31-153 Kraków

+48 (12) 661 82 10, +48 696 157 000, www.sak.org.pl

Kontakt w sprawie konsultacji: parki.lublin@gmail.com

Wsparcie finansowe:

Fundacja im. Stefana Batorego

Koordynator projektu w Lublinie: Jan Kamiński, +48 698 869 440

Prowadzenie warsztatów metodą Charette: Bogusław Hajda

Wsparcie merytoryczne: Ewa Kipta

Moderator dyskusji publicznej nad projektami Parku Ludowego: dr Tomasz Jeleński

Makieta: Mariusz Kosiński, +48 889 472 922, skimbleshanks09@wp.pl

Projekt strony internetowej www.parki.lublin.pl: Kamil Wojcieszuk, Piotr Koryciński

Administrowanie stroną internetową: Kamil Zwolski

Fotografie: Katarzyna Jedlińska, Przemysław Sarnecki, Piotr Szkołut, Katarzyna Zaleska.

W rozdziale „Nowe funkcje w Parku” oraz na arkuszach 2, 3 i 4 wykorzystano także fotografie ze źródeł Internetowych, źródła zostały podane przy fotografiach

Opracowanie tekstów, sprawozdań: Magdalena Kusiak

Opracowanie „Społecznej koncepcji zagospodarowania Parku Ludowego”:

Przemysław Sarnecki. Magdalena Kusiak, Jan Kamiński.

Organizator konsultacji:



Partnerzy:



Wsparcie finansowe:



Wydział Gospodarki
Komunalnej UM Lublin

Wydział Planowania
UM Lublin

Szkoła Podstawowa nr 20
w Lublinie