


Inwestycja:	REMONT SCHRONISKA DLA BEZDOMNYCH ZWIERZĄT W LUBLINIE PRZY UL. METALURGICZNEJ
Stadium:	projekt wykonawczy
Tytuł opracowania	BUDYNEK MAGAZYNOWO - GOSPODARCZY
Branża	architektoniczna
Lokalizacja:	Lublin ul. Metalurgiczna 5 działki nr 15/2, 16/4, 17/6; (obręb 46-Zadębie III; ark.10) jednostka ewidencyjna.: miasto Lublin
Inwestor:	GMINA LUBLIN 20-109 Lublin, Plac Króla Władysława Łokietka 1
Jednostka projektowa	Firma Architektoniczna „ARCHI 2” Maciej Uszyński 20-008 Lublin, ul. J. Hempla 4/49a
Data opracowania	Sierpień 2015 r.

AUTORZY PROJEKTU:

	imię i nazwisko / nr uprawnień	data	podpis
Projektował architekturę:	mgr inż. arch. Maciej Uszyński upr. bud. w spec. arch. Nr 1772/Lb/82	8.2015 r.	

Spis zawartości opracowania branży architektonicznej.

Strona tytułowa	str. 1
Spis zawartości opracowania	str. 2
Opis techniczny	str. 3-5
Informacja o bezpieczeństwie i ochronie zdrowia	str. 6-9
Część graficzna:	
- rys. A-1 Projekt zagospodarowania terenu	str. 10
- rys. A-2 Rzut parteru	str. 11
- rys. A-3 Rzut dachu	str. 12
- rys. A-4 Przekroje	str. 13
- rys. A-5 Elewacje	str. 14
- rys. A-6 Detale fundamentów	str. 15
- rys. A-8 Detale ścian i dachu	str. 16
Załączniki:	
- wypis z planu zagospodarowania przestrzennego	str. 17-18
- oświadczenie projektanta	str. 19
- kopie uprawnień i zaświadczeń z izby zawodowej	str. 20-22

OPIS TECHNICZNY

do projektu wykonawczego branży architektonicznej.

I. Projekt zagospodarowania terenu.

1. Przedmiot inwestycji.

Przedmiotem inwestycji jest budowa budynku magazynowo – gospodarczego.

Projektem objęta jest lokalizacja budynku oraz dojść do niego.

2. Lokalizacja.

Schronisko znajduje się w Lublinie, przy ul. Metalurgicznej 5, na terenie oznaczonym w miejscowym planie zagospodarowania przestrzennego AG i przeznaczonym pod różnego rodzaju działalność produkcyjno- wytwórczą i składowo-magazynową oraz inne formy działalności gospodarczej z zapleczem administracyjnym i socjalnym.

Schronisko położone jest na działkach nr 15/2, 16/4, 17/6 stanowiących jedną nieruchomości. W najbliższym sąsiedztwie znajdują się bazy magazynowo- składowe. Do schroniska prowadzi droga wewnętrzna, utwardzona szerokości 5m. Droga ta nie ujęta jest w miejscowym planie zagospodarowania przestrzennego. Łączy się ona z ul. Metalurgiczną oznaczoną symbolem KDG- W (droga główna w ciągu drogi wojewódzkiej).

3. Istniejący stan zagospodarowania działki.

Schronisko powstało w 2007r. Teren działki jest wyгородzony. Na działce znajduje się pawilon administracyjny połączony z pawilonem kwarantanny dla zwierząt, 2 pawilony psów i pawilon kotów. Teren schroniska podzielony jest na strefę wejściowo-wjazdową i teren schroniska. W strefie pierwszej znajduje się droga dojazdowa ogólna z miejscami parkingowymi, w strefie drugiej znajdują się w/w budynki, dojścia i drogi wewnętrzne, place zielone i wybiegi dla psów.

Obiekty zasilone są w wodę, gaz i prąd. Ścieki odprowadzane są do kanalizacji sanitarnej. Deszczówka odprowadzana jest do miejscowego zbiornika retencyjno-rozsączającego. Wzdłuż drogi wewnętrznej, przy północnej granicy schroniska przebiega sieć wodociągowa z dwoma hydrantami.

Granicy północna i wschodnia obsadzone zostały tujami. Teren pomiędzy budynkami i komunikacją wewnętrzną obsiany jest trawą.

4. Projektowane zagospodarowanie terenu.

Budynek powstanie przy północnej granicy działki, wzdłuż ciągu pieszego, prowadzącego pomiędzy ogrodzeniem działki i budynkiem kwarantanny. Zlokalizowany będzie w odległości 90cm od północnej granicy działki. W miejscu tym rośnie rząd tui, które należy usunąć. Nasadzenia zostały wykonane w 2007r. Drzewa nie podlegają ochronie. Z istniejącego ciągu pieszego zostaną poprowadzone do budynku 2 krótkie dojścia. Do budynku nie jest projektowane żadne uzbrojenie terenu.

Miejscowy plan nie narzuca ograniczeń powierzchniowych związanych z zagospodarowaniem terenu.

5. Bilans powierzchni terenu.

powierzchnia zabudowy proj. bud. gospodarczego	90.0m ²
powierzchnia nowych dojść pieszych	5.0m ²
łączna powierzchnia zainwestowania terenu	95.0m ²

6. Warunki gruntowo-wodne wg opracowania branży konstrukcyjnej.

7. Dane informujące, czy działka lub teren są wpisane do rejestru zabytków oraz czy podlegają ochronie na podstawie ustaleń miejscowego planu zagospodarowania przestrzennego.

Teren działki oraz obiekty na niej znajdujące się nie podlegają ochronie konserwatorskiej.

8. Dane określające wpływ eksploatacji górniczej na działkę lub teren zamierzenia górniczego, znajdującego się w granicach terenu górniczego.
Działka znajduje się poza terenami górnictwami.

9. Informacje i dane o charakterze i cechach istniejących i przewidywanych zagrożeń dla środowiska oraz higieny i zdrowia użytkowników projektowanych obiektów budowlanych i ich otoczenia w zakresie zgodnym z przepisami odrębnymi.

Realizacja i funkcjonowanie obiektu nie będą miały negatywnego oddziaływania na otoczenie.

10. Strefa oddziaływania obiektu – w granicach nieruchomości

II. Opis budowlany proj. budynku magazynowo-gospodarczego.

1. Dane ogólne:

Pow. zabudowy	90.0m ²
Pow. użytkowa	84.0m ²
Kubatura	253.8m ²
Maks. wysokość(od poz. otaczającego terenu)	3.20 m
Ilość kondygnacji	1
Długość	17.62m
Szerokość	5.12m

2. Przeznaczenie i program użytkowy.

Budynek przeznaczony będzie na składowanie wyposażenia pawilonów zwierzęcych takich jak materace, koce, sucha karma oraz sprzętu porządkowego i terenowego.

Budynek będzie jednoprzestrzenny, zaopatrzone w dwa wejścia. Wyposażony będzie w regały stalowe do składowania składowanych rzeczy.

3. Opis budowlany ogólny prac budowlanych.

Konstrukcja:

- stopy fundamentowe - żelbetowe wylewane
- ściany fundamentowe - podwalina żelbetowa wylewana na miejscu
- ściany - konstrukcja szypowa z wypełnieniem blachą trapezową T55P gr.0.55mm
- więźba dachowa drewniana, zaimpregnowana p.poż. do stanu nierozprzestrzeniania ognia
- dach kryty blachą trapezową t55P gr.0.5mm

Wszystkie elementy konstrukcji drewnianej z drewna sosnowego, struganego.

Prace wykończeniowe:

- posadzka z kostki betonowej
- ściany zewnętrzne wypełnione blachą trapezową T55P powlekaną w kolorze popielatym, w ścianie północnej górny pas ściany z płyty poliwęglanowej komorowej gr. 6mm

- stolarka drzwiowa blaszana
- obróbki blacharskie z blachy powlekanej w kolorze popielatym
- elementy drewniane ścian impregnować preparatami oleistymi.

Prace zewnętrzne:


- dojścia z kostki betonowej

Odprowadzenie wód deszczowych z dachu – powierzchniowo na teren własnej działki.

4. Kategoria geotechniczna i warunki gruntowo-wodne.

Wg rozporządzenia MTB i GM z dnia 27 kwietnia 2012r. w sprawie ustalania geotechnicznych warunków posadowienia obiektów budowlanych budynek należy zaliczyć do pierwszej kategorii geotechnicznej z posadowieniem w prostych warunkach gruntowych. Na podstawie dokumentacji geotechnicznej wykonanej przez PU GEOTECH z Lublina stwierdza się, że stopy fundamentowe posadowione będą w glinach pylastych i piaszczystych w stanie twardoplastycznym. Woda gruntowa poniżej poziomu posadowienia fundamentów. Z uwagi na prowadzone w pobliżu prace budowlane mogła zaistnieć miejscowo zmiana warunków gruntowych. W przypadku natrafienia na warstwy nienośne o zmianach należy powiadomić projektanta.

Opracował :

mgr inż. arch.  Uszyński

INWESTYCJA: REMONT SCHRONISKA DLA BEZDOMNYCH ZWIERZĄT
W LUBLINIE – BUDYNEK MAGAZYNOWO - GOSPODARCZY

TYTUŁ OPRACOWANIA : **INFORMACJA DOTYCZĄCA BEZPIECZEŃSTWA
I OCHRONY ZDROWIA**

BRANŻA: Budowlana

AUTOR OPRACOWANIA: mgr inż. arch. Maciej Uszyński
upr. proj. w spec. arch. 1772/Lb/82
Lub. Okr. Izba Arch. LB 0090

JEDNOSTKA Firma Architektoniczna „ARCHI 2”

PROJEKTOWA : Maciej Uszyński
20-008 Lublin ul. J.Hempla 4/49A

DATA OPRACOWANIA : SIERPIEŃ 2015r.

1. Zakres i kolejność realizacji robót budowlanych.

- roboty ziemne
- roboty zbrojarskie
- roboty betoniarskie
- roboty ciesielskie
- roboty montażowe i pokrycie dachów
- roboty brukarskie

Kolejność wykonywania robót wg technologii ich wykonywania, harmonogramu robót ustalonego z Zamawiającym oraz wg dokumentacji projektowej.

Wykaz istniejących obiektów budowlanych.

Na omawianej nieruchomości znajduje się pawilon kwarantanny, administracyjny, kotów oraz 2 pawilony psów.

1. Wskazanie elementów zagospodarowania działki, które mogą stwarzać zagrożenie bezpieczeństwa i zdrowia ludzi.

Z uwagi na fakt, że prace budowlane będą prowadzone w funkcjonującym schronisku należy zachować szczególne środki ostrożności. W trakcie prowadzenia niżej wymienionych prac mogą wystąpić potencjalne niebezpieczeństwa wynikające z technologii robót. Pracami tymi są:

- prace w wykopach
- prace szalunkowe i betonowe
- prace montażowe konstrukcji, ścian i dachu
- prace na wysokościach

3. Przewidywane zagrożenia występujące podczas realizacji robót budowlanych.

Z uwagi na wysokość budynku występuje niebezpieczeństwo upadku podczas prac wykonywanych na wysokościach.. Niebezpieczeństwo występuje również w momencie wykonywania prac w głębokich wykopach.

4. Wskazanie sposobu prowadzenia instruktażu pracowników przed przystąpieniem do realizacji robót.

Przed przystąpieniem do prac należy przedstawić pracownikom zakres prac, wskazać miejsca występujących zagrożeń oraz zapoznać z przepisami BHP zawartymi w Rozporządzeniu Ministra Infrastruktury z dnia 6 lutego 2003 r. w sprawie bhp przy wykonywaniu robót budowlanych; Dz. U. nr 47 poz. 401.

Instruktaż pracowników powinien być prowadzony przez osoby mające odpowiednie przygotowanie merytoryczne i kwalifikacje formalne do jego przeprowadzenia. Pracownicy powinni potwierdzić fakt odbycia szkolenia własnoręcznym podpisem.

Instruktaż pracowników zatrudnionych przy wykonywaniu prac szczególnie niebezpiecznych powinien zawierać:

- poinformowanie pracowników o istniejących oraz możliwych zagrożeniach
- zapoznanie pracowników z przepisami bhp dotyczącymi wykonywanego przez nich zakresu robót

- zapoznanie pracowników z obsługą urządzeń technicznych , określenie prac wymagających od pracowników szczególnej sprawności psychofizycznej
- poinformowanie pracowników o konieczności stosowania ochrony indywidualnej podczas wykonywania prac oraz zastosowanie środków ochrony zbiorowej
- określenie zasad postępowania w przypadku wystąpienia zagrożenia, odrębnie dla każdego rodzaju zagrożenia
- Zapoznanie z zasadami udzielania pierwszej pomocy i wskazanie miejsca umieszczenia apteczki pierwszej pomocy oraz urządzeń ratowniczych, a w szczególności gaśnic pożarowych
- określenie sposobu bezpiecznego składowania i transportowania materiałów i urządzeń na terenie placu budowy

Pracownicy muszą posiadać aktualne badania lekarskie z potwierdzoną zdolnością do pracy na wysokości. Podczas wykonywania robót budowlanych kierownik budowy oraz pracownicy winni przestrzegać obowiązujących przepisów w zakresie BHP.

5. Wskazanie zagrożeń występujących podczas realizacji robót budowlanych, określenie skali i rodzaju zagrożenia oraz miejsca i czasu ich wystąpienia

Do robót szczególnie niebezpiecznych zaliczają się :

- roboty prowadzone na wysokości
- prace z użyciem elektronarzędzi
- prace montażowe
- transport, rozładunek i składowanie materiałów budowlanych

6. Wskazanie środków technicznych i organizacyjnych, zapobiegających niebezpieczeństwom wynikającym z wykonywania robót w strefach szczególnego zagrożenia zdrowia lub ich sąsiedztwie, w tym zapewniających bezpieczną i sprawną komunikację, umożliwiającą szybką i sprawną ewakuację na wypadek pożaru, awarii lub innych zagrożeń.

Przed przystąpieniem do wykonywania robót budowlanych, inwestor jest zobowiązany:

- wystąpić do właściwego organu o wydanie dziennika budowy
- zapewnić objęcie kierownictwa budowy przez osobę posiadającą uprawnienia budowlane w odpowiedniej specjalności

Kierownik budowy jest zobowiązany :

- zatrudniać pracowników posiadających odpowiednie kwalifikacje i przeszkolonych pod względem bhp i p.poż. oraz o odpowiedniej sprawności psychofizycznej
- prowadzić dziennik budowy
- udostępnienie pracownikom do stałego korzystania aktualne instrukcje:
 - obsługi maszyn i innych urządzeń technicznych,
 - postępowania z materiałami szkodliwymi dla zdrowia i niebezpiecznymi,
 - udzielania pierwszej pomocy

- instrukcje te winny w sposób zrozumiały dla pracowników określać czynności, które należy wykonać przed, w trakcie oraz po zakończeniu danej pracy oraz sposobu postępowania w sytuacjach awaryjnych, stwarzających zagrożenie dla zdrowia lub życia
- dbać, aby pracownicy używali narzędzi i sprzętu sprawnego i posiadającego odpowiednie atesty i zgodnie z przeznaczeniem
- zapewnić pracownikom dostęp do pomieszczeń higieniczno-sanitarnych oraz socjalnych
- zapewnić środki łączności z jednostkami, pomocy medycznej i służb technicznych, straży pożarnej i policji
- wyznaczyć i wyposażyć punkty pomocy medycznej

Dojazd na plac budowy na wypadek pożaru lub innego zdarzenia zapewniony jest ulicą Metalurgiczna. Wszelkiego rodzaju urządzenia niezwiązane z budową powinny znajdować się poza strefą wydzieloną dla robót budowlanych.

Wszelkie prace na wysokości wykonywać z pomostów.
W przypadku zaistnienia zagrożenia należy opuścić miejsce robót najkrótszą możliwą drogą.
Organizacja placu budowy, prowadzenie robót budowlanych oraz zapewnienie bezpieczeństwa i ochrony zdrowia pracowników zatrudnionych na budowie należy do obowiązków inwestora i kierownika budowy.
Przed rozpoczęciem prac budowlanych zobowiązuje się kierownika budowy do opracowania planu BIOZ.

opracował:

mgr inż. arch.
Maciej Uszyński



"KARTOMETR" s.c.
 USŁUGI GEODEZYJNO-KARTOGRAFICZNE
 T. Zaborski, J. Chamera
 20-403 Lublin, ul. Radzikowska 26/2
 pozw. 23.666
 NIP 712-19-32-019, REGON 430311299
 tel. 534-25-32

MAPA DO CELÓW PROJEKTOWYCH
obr. 0046 – Zadęcie III, ark. 10
 dotyczy części dz. 15/1, 15/2, 16/4, 17/6
 ul. Metalurgiczna 5 w Lublinie
 jedn. ewid. 066301_1 Lublin, pow. M. Lublin, woj. lubelskie

Skala 1: 500

Rob. Nr 3824 / 186 / 2015

KERG Nr GD-OD.6640.2363.2015

Niniejszą mapę wykonano na podstawie zaktualizowanej
 na obszarze objętym zamówieniem (oznaczonym kolorem żółtym)
 mapy zasadniczej m. Lublina w skali 1:500,
 wg stanu na dzień 15.07.2015 r.
 Układ współrzędnych 2000/8
 Poziom odniesienia Kronsztadt 60
 Nie badano ksiąg wieczystych

Wykonał:

MADEUSZ ZABORSKI
 GEODETA
 10-541 Lublin, ul. Tatarakowa 8A/3
 upr. geod. Nr 3824

Lublin, dnia: 31.07.2015 r.

Poświadczam, że niniejszy dokument został opracowany
 w wyniku prac geodezyjnych i kartograficznych, których
 rezultaty zawiera operat techniczny wpisany do ewidencji
 materiałów państwowego zasobu geodezyjnego i kartograficznego

PREZYDENT MIASTA LUBLIN
 Państwowy Zasób Geodezyjny i Kartograficzny

P.0663. 2015. 2509

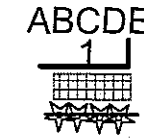
Identyfikator ewidencyjny materiału - operatu technicznego

Operat techniczny wpisano do ewidencji materiałów zasobu

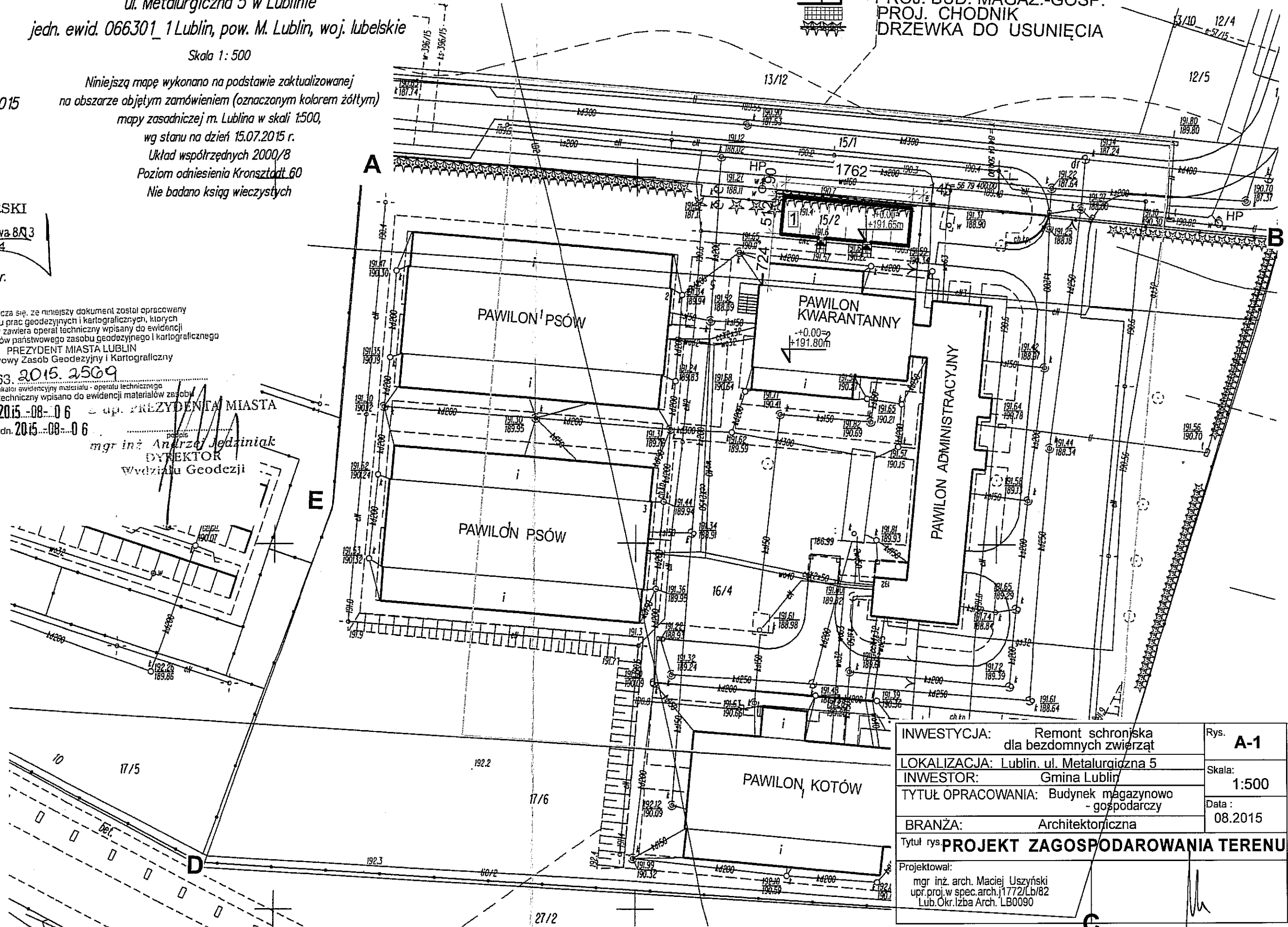
w dniu 2015-08-06

Lublin, dn. 2015-08-06

mgr inż. Andrzej Jedziniak
 DYREKTOR
 Wydziału Geodezji

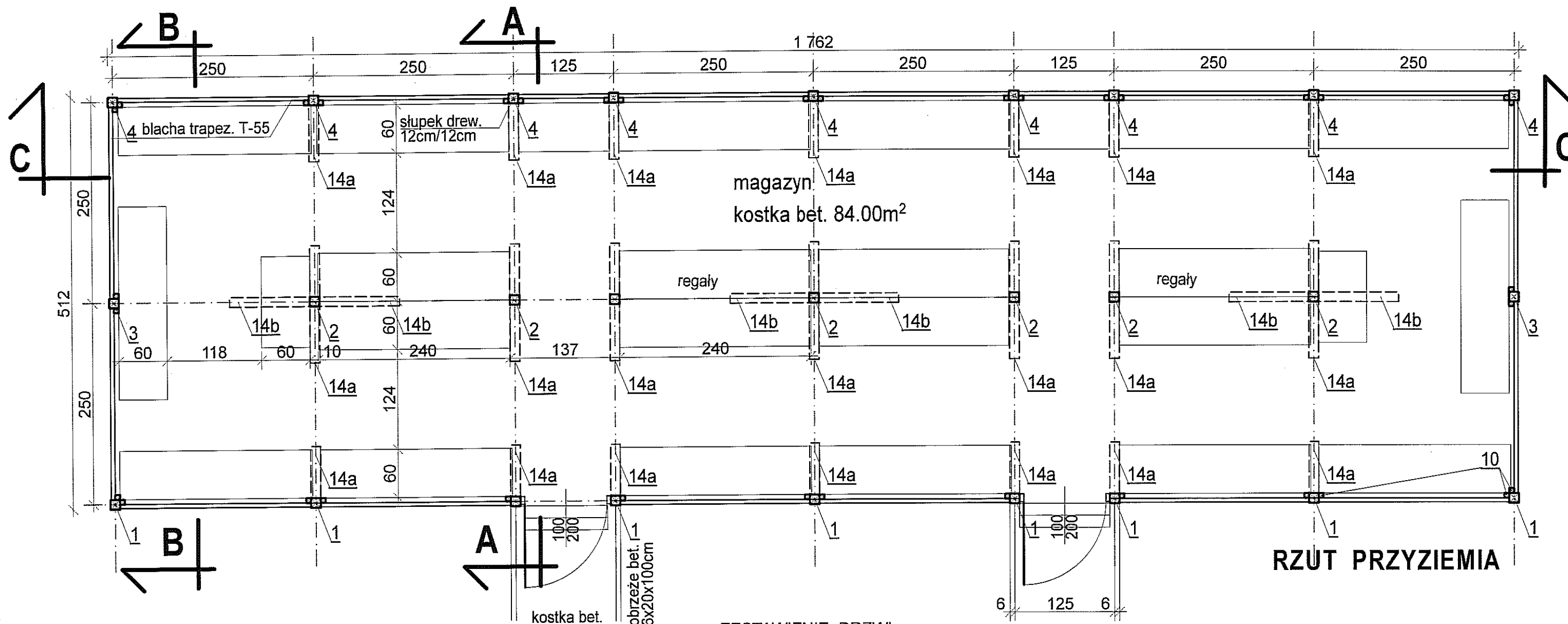


TEREN SCHRONISKA
 PROJ. BUD. MAGAZ.-GOSP.
 PROJ. CHODNIK
 DRZEWKA DO USUNIĘCIA



INWESTYCJA:	Remont schroniska dla bezdomnych zwierząt	Rys.	A-1
LOKALIZACJA:	Lublin, ul. Metalurgiczna 5	Skala:	1:500
INWESTOR:	Gmina Lublin	Data:	08.2015
TYTUŁ OPRACOWANIA:	Budynek magazynowo-gospodarczy	PROJEKT ZAGOSPODAROWANIA TERENU	
BRANŻA:	Architektoniczna	Projektował: mgr inż. arch. Maciej Uszyński upr. proj. w spec. arch. j.1772/Lb/82 Lub. Okr. Izba Arch. LB0090	

W skali 1:500
 X = 56 79 300.00

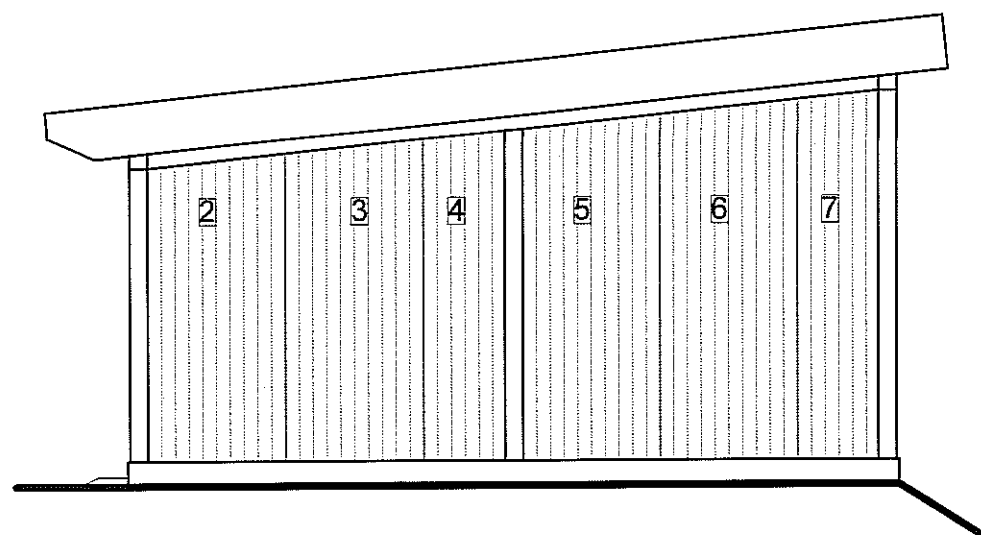
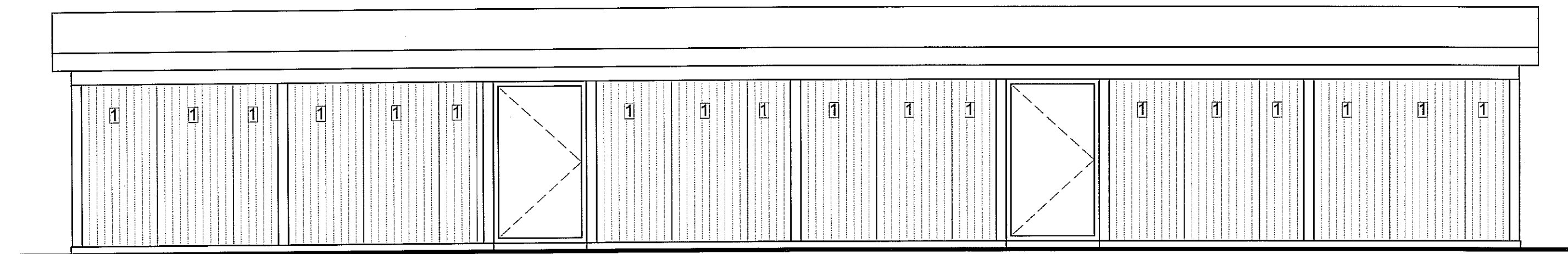
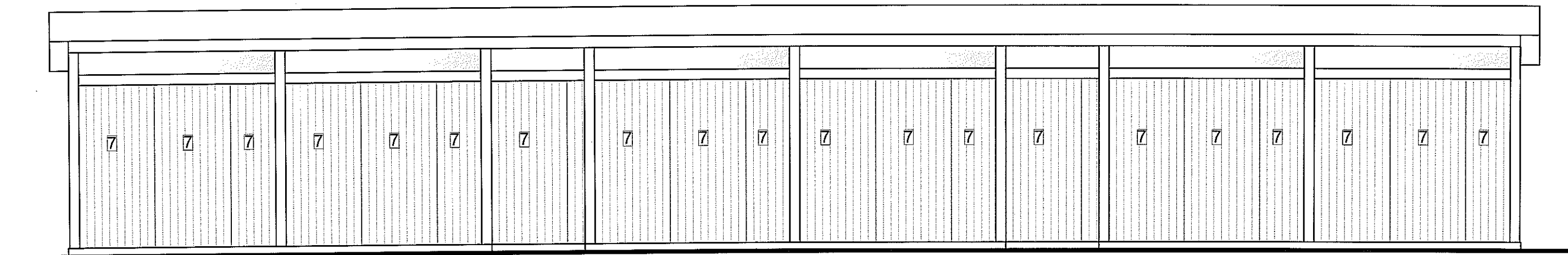


RZUT PRZYZIEMIA

ZESTAWIENIE DRZWI

SYMBOL	D1
SCHEMAT	
szerokość ościeży	113
wysokość ościeży	207
szer. skrzydła	100
wys. skrzydła	202
strona otwierania	L P
ilość	2 -
uwagi	skrzydło i futryna z bl. stal. ocynk wyposażone w klamkę i wkładkę patentową

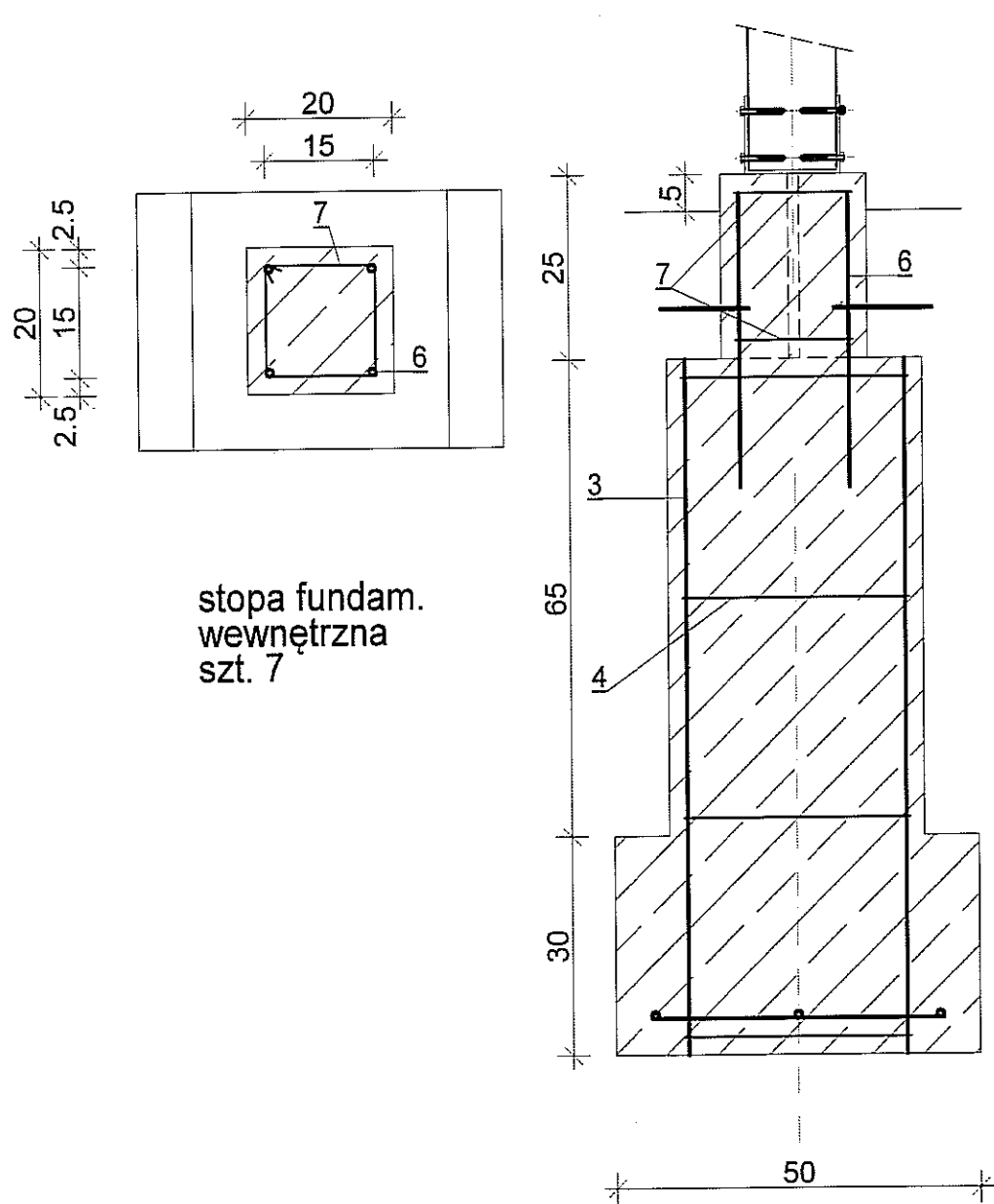
INWESTYCJA:	Remont schroniska dla bezdomnych zwierząt	Rys.	A-2
LOKALIZACJA:	Lublin, ul. Metalurgiczna 5	Skala:	1:50
INWESTOR:	Gmina Lublin	Data:	08.2015
TYTUŁ OPRACOWANIA:	Budynek magazynowo-gospodarczy		
BRANŻA:	Architektoniczna		
Tytuł rys. RZUT PARTERU			
Projektował:			
mgr inż. arch. Maciej Uszyński upr.proj.w spec.arch.j1772/Lb/82 Lub.Okr.Izba Arch. LB0090			



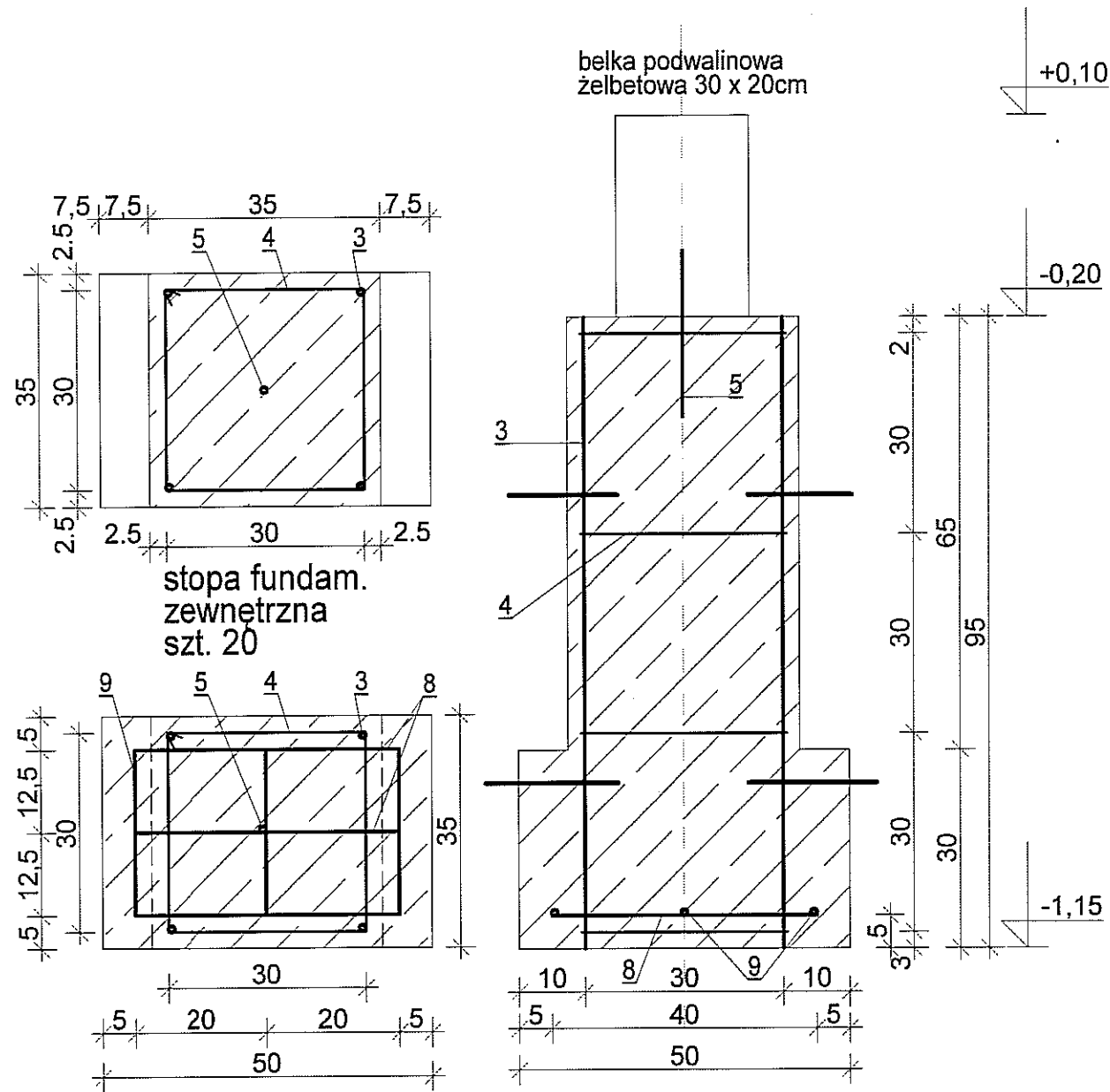
ZESTAWIENIE BLACH ELEWACYJNYCH
 - BLACHA TRAPEZOWA T55P, GR 0.5MM
 SZER. UŻYTK. 92CM, POWLEKANA

NR	DŁUGOŚĆ	ILOŚĆ
1	195cm	25
2	205cm	2
3	215cm	2
4	220cm	2
5	230cm	2
6	240cm	2
7	245cm	2
8	dach 600cm	20

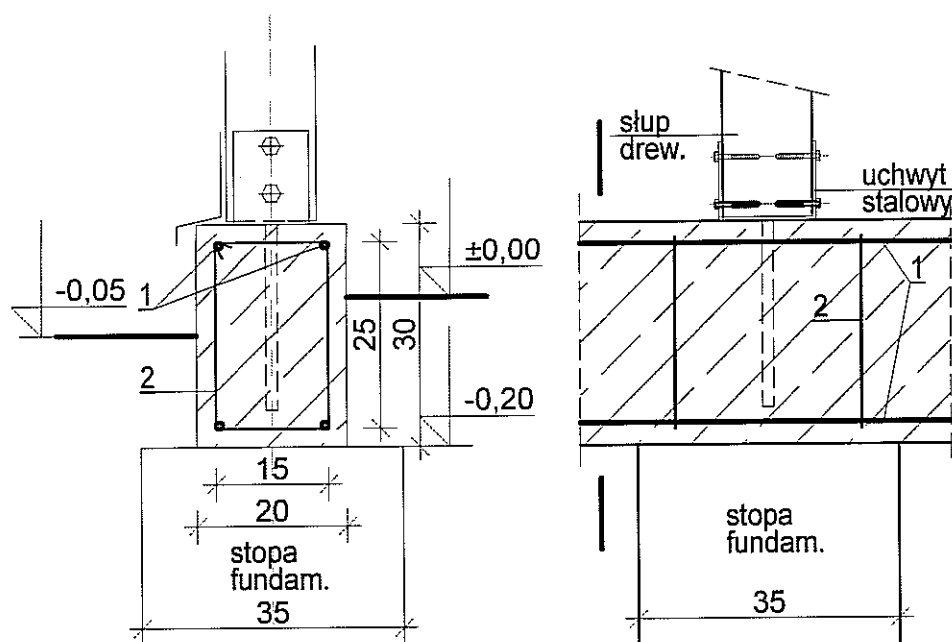
INWESTYCJA:	Remont schroniska dla bezdomnych zwierząt	Rys.	A-5
LOKALIZACJA:	Lublin, ul. Metalurgiczna 5	Skala:	1:50
INWESTOR:	Gmina Lublin	Data :	08.2015
TYTUŁ OPRAWOWANIA:	Budynek magazynowo-gospodarczy		
BRANŻA:	Architektoniczna		
Tytuł rys.	ELEWACJE		
Projektował:	mgr inż. arch. Maciej Uszyński upr.proj.w spec.arch.j1772/Lb/82 Lub.Okr.lzba Arch. LB0090		



stopa fundam.
wewnętrzna
szt. 7



stopa fundam.
zewnętrzna
szt. 20



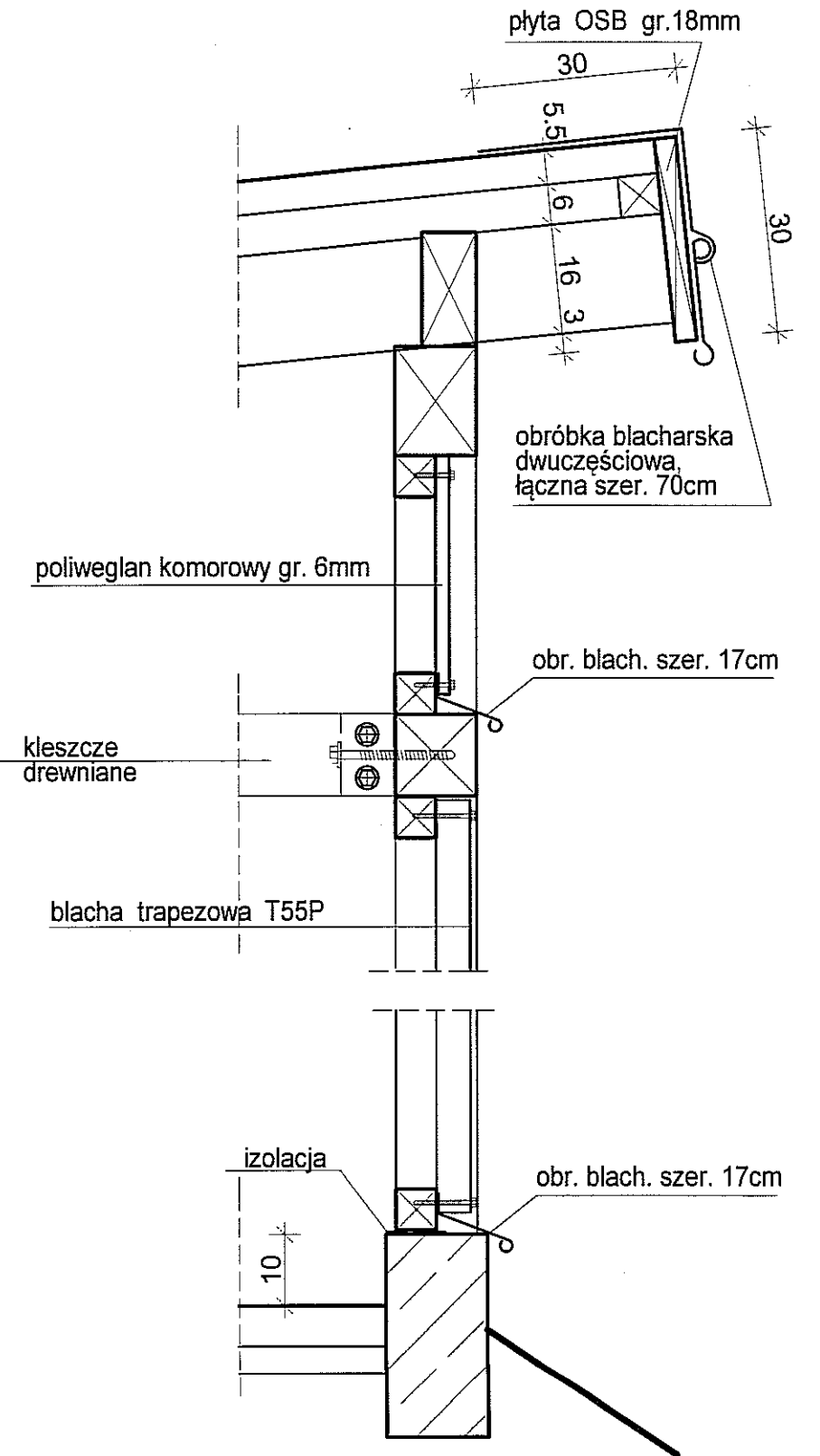
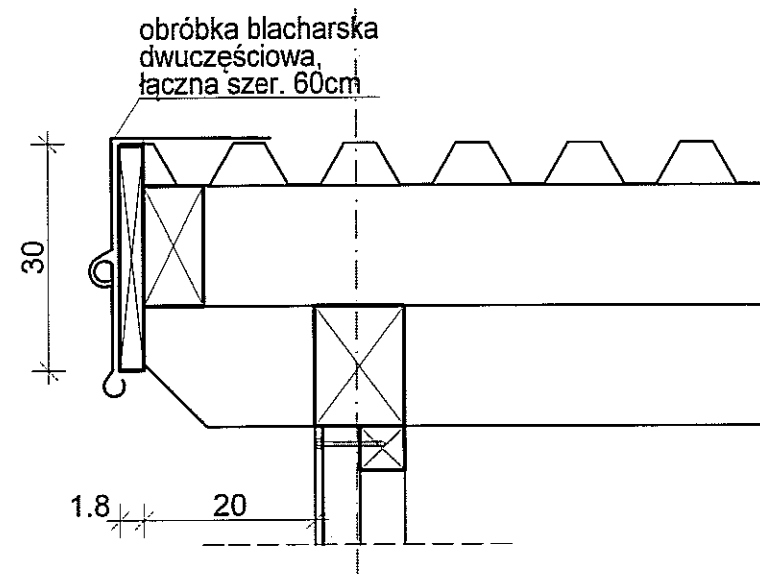
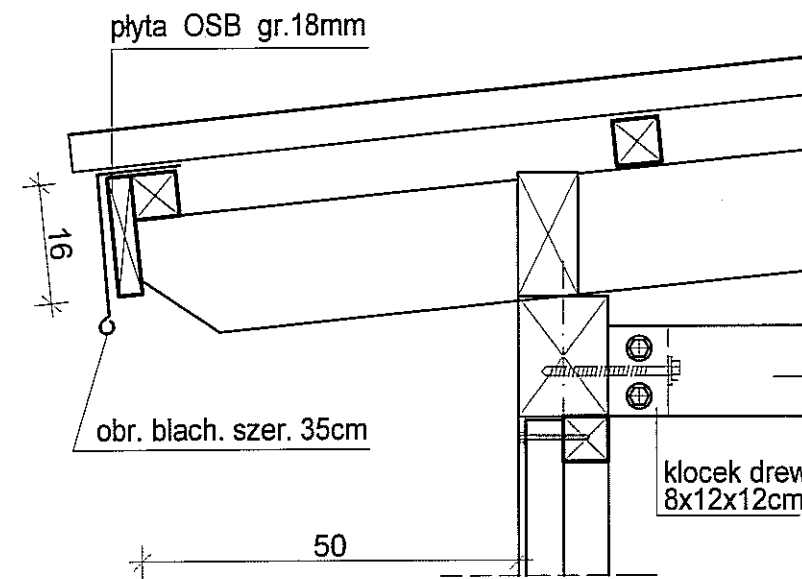
Nr elem.	Element	Długość m	Szt.	Masa jedn. kg/mb	Masa elem. kg	Masa całk. kg
1	#10	6	32	0,63	3,78	120,96
2	Ø6	0,9	400	0,22	0,20	79,20
3	#10	0,95	108	0,63	0,60	64,64
4	Ø6	1,3	108	0,22	0,29	30,89
5	#10	0,25	20	0,63	0,16	3,15
6	#10	0,4	28	0,63	0,25	7,06
7	Ø6	0,7	14	0,22	0,15	2,16
8	#10	0,4	81	0,63	0,25	20,41
9	#10	0,2	81	0,63	0,13	10,21
						338,67

belka podwalinowa

Uwaga.
Belkę należy obniżyć do wys.20cm
w miejscu otworu drzwiowego.
W miejscu obniżenia, pod belką
przestrzeń należy wypełnić chudym
betonem do poz. spodu fundamentów

stopy fund. z bet. C16/20
podwalina z bet. C20/25
zbrojenie:
stal AIII żebrowana #10
A0 gładka Ø6
stopy posadawiać na chudym
betonie gr. 10cm

INWESTYCJA:	Remont schroniska dla bezdomnych zwierząt	Rys.	A-6
LOKALIZACJA:	Lublin. ul. Metalurgiczna 5	Skala:	1:10
INWESTOR:	Gmina Lublin	Data:	08.2015
TYTUŁ OPRACOWANIA:	Budynek magazynowo-gospodarczy		
BRANŻA:	Architektoniczna		
Tytuł rys.	DETALE FUNDAMENTÓW		
Projektował:	mgr inż. arch. Maciej Uszyński upr.proj.w spec.arch.j1772/Lb/82 Lub. Okr. Izba Arch. LB0090		



INWESTYCJA:	Remont schroniska dla bezdomnych zwierząt	Rys.	A-7
LOKALIZACJA:	Lublin, ul. Metalurgiczna 5	Skala:	1:10
INWESTOR:	Gmina Lublin	Data:	08.2015
TYTUŁ OPRACOWANIA:	Budynek magazynowo-gospodarczy		
BRANŻA:	Architektoniczna		
Tytuł rys.	DETALE ŚCIAN I DACHU		
Projektował:	mgr inż. arch. Maciej Uszyński upr.proj.w spec.arch.j1772/Lb/82 Lub.Okr.Izba Arch. LB0090		