

KONSORCJUM:



ELEKTROPROJEKT S.A. Oddział w Lublinie  
20-447 Lublin, ul. Diamentowa 4  
tel. (81) 744 00 11, fax. (81) 744 19 45



PPW „PROMEX Sp. z o.o.” Spółka Komandytowa  
80-290 Gdańsk, ul. W. Reymonta 11  
tel. (58) 520 27 16 fax (58) 341 25 20



PW „ELEKTROSYSTEM” s.c.  
20-533 Lublin, ul. Przedwiośnie 3/15  
Tel./fax (81) 740 58 24

**Egzemplarz nr 4/8**

Nr arch. projektu: **EP9-2101/2/PW/2010**

Obiekt: **ZAJEZDZIA TROLEJBUSOWA LUBLIN, UL. GRYGOWEJ  
INFRASTRUKTURA NA TERENIE DZIAŁKI**

**TOM 8** **ZIELEŃ \_ PROJEKT WYRĘBU I NASADZEŃ**

Tytuł projektu

**DOKUMENTACJA PROJEKTOWA NA BUDOWĘ ZAJEZDNI  
TROLEJBUSOWEJ PRZY ULICY A. GRYGOWEJ W LUBLINIE**

## **PROJEKT WYKONAWCZY**

INWESTOR:	Gmina Lublin 20-950 Lublin, Pl. Łokietka 1
-----------	---

Adres inwestycji	<b>20-260 Lublin, ul. Grygowej nr ewid. dz. 1/27, 1/28, 1/29; 1/30_ w obręb 12 ark. 3 działka 1/144 wyodrębniona z działki 1/30</b>
------------------	---

BIURO PROJEKTOWE	Elektroprojekt S.A. Oddział w Lublinie 20-447 Lublin, ul. Diamentowa 4 tel. 81 744 00 11 fax 81 745 19 45
---------------------	---

	Imię nazwisko / nr uprawnień	Podpis
PROJEKTANT:	mgr <b>Małgorzata Ciuryło</b> upr. bud. ZG SITO W-wa 1027	
OPRACOWANIE:	mgr <b>Małgorzata Ciuryło</b>	
SPRAWDZAJĄCY:	inż. <b>Krzysztof Kowalczyk</b> upr. bud. ZG SITO W-wa 1028	

Lublin, styczeń 2011r.

ELEKTROPROJEKT S.A. Oddział w Lublinie	UWAGI ORAZ DECYZJE CZYNNIKÓW KONTROLI I ZATWIERDZENIA DOKUMENTACJI	Str. 2 Tom 8 EP9 – 2101/2/PW/2010
	<p style="text-align: center;"><b>KATEGORIA WARTOŚCI ARCHIWALNEJ</b></p> <p>Wstępna: _ 5 lat (termin przechowywania)</p> <p>(Przewodniczący RT) .....</p> <p>Ostateczna:</p> <p>(Przew. Komisji Archiw.) .....</p> <p style="text-align: center;">Dotyczy opracowań, których gen. Projektantem jest „Elektroprojekt”</p>	
<p>UZGODNIENIA:</p>		

ELEKTROPROJEKT S.A. Oddział w Lublinie	3. Spis tomów	Str. 3 Tom 8 EP9 – 2101/2/PW/2010
---	---------------	--------------------------------------

## EP9-2101/2010

### Budowa Zajezdni Trolejbusowej przy ul. A. Grygowej w Lublinie

EP9-2101/2/PW/2010; INFRASTRUKTURA NA TERENIE DZIAŁKI

#### PROJEKT WYKONAWCZY

- Tom 1. Projekt zagospodarowania terenu
- Tom 2. Sieć wodociągowa, kanalizacji sanitarnej i deszczowej.
- Tom 3a. Przyłącze sieci ciepłej z węzłem pomiarowym
- Tom 3b. Sieć ciepła wewnątrzzakładowa
- Tom 4. Komora pomiarowa na przyłączy sieci ciepłej; opracowanie wielobranżowe
- Tom 5. Sieć kablowa średniego napięcia
- Tom 5a Sieć elektroenergetyczna nn
- Tom 5b Oświetlenie terenu
- Tom 6. Sieci teletechniczne zewnętrzne
- Tom 6a Budowa kabli teletechnicznych zewnętrznych , między budynkowych  
(bud. Admin. – Hala ON)
- Tom 7. Place, stanowiska manewrowe i postojowe
- Tom 8. **Zieleń \_ projekt wyrębu i nasadzeń**
- Tom 9. Hydrofornia projekt wielobranżowy
- Tom 10. Ogrodzenie terenu
- Tom 11. Obiekty małogabarytowe
  - 1. Wiata śmietnikowa
  - 2. Zadaszona osłona śmietnikowa dla złomu
  - 3. Zadaszona osłona śmietnikowa dla odpadów w tym ropopochodnych
- Tom 12. Stacja transformatorowa
- Tom 13. Specyfikacje techniczne wykonania i odbioru robót \_ wielobranżowe
- Tom 14. Specyfikacje techniczne wykonania i odbioru robót \_ branża drogowa
- Tom 15. Montaż dwóch sprężarek w istniejącej hali obsługowo – naprawczej Zajezdni Autobusowej

ELEKTROPROJEKT S.A. Oddział w Lublinie	4. Zawartość dokumentacji	Str. 4 Tom 8 EP9 – 2101/2/PW/2010
---	---------------------------	--------------------------------------

1	Strona tytułowa	str. 1
2	Uwagi oraz decyzje czynników kontroli i zatwierdzenia dokumentacji	str. 2
3	Spis tomów	str. 3
4	Zawartość opracowania	str. 4
5	Informacje będące podstawą opracowania	str. 5
6	Opis techniczny	str. 6 /1 ÷ 6/34
7	Spis rysunków	str. 7

ELEKTROPROJEKT S.A. Oddział w Lublinie	5. Informacje będące podstawą opracowania	Str. 5 Tom 8 EP9 – 2101/2/PW/2010
---	---	--------------------------------------

- 5.1. Umowa nr EP9-2101/2010 zawarta pomiędzy Inwestorem a „ELEKTROPROJEKT” S.A. O/ Lublin
- 5.2. Uzgodnienia branżowe



# Prezydent Miasta Lublin



Plac Łokietka 1, 20-950 Lublin, tel.: +48 81 466 2000, fax: +48 81 466 2001, e-mail prezydent@lublin.eu

OS.OZ.I.7635/Z-798/10

Lublin, dnia 19.10.2010 r.

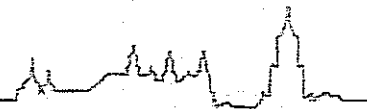
Urząd Miasta Lublin  
Wydział Inwestycji

## Decyzja

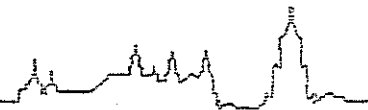
Na podstawie art. 83 ust. 1, 3, ust. 6 pkt 2 i 4 oraz art. 84 ust.1 – 5a, art. 85 ust. 1 ustawy z dnia 16 kwietnia 2004 r. o ochronie przyrody (Dz. U. z 2009 r. Nr 151, poz. 1220 z późniejszymi zmianami), Rozporządzenia Ministra Środowiska z dnia 13 października 2004 r. roku w sprawie stawek opłat dla poszczególnych rodzajów i gatunków drzew (Dz. U. Nr 228 poz. 2306) oraz Obwieszczenie Ministra Środowiska z dnia Obwieszczenia Ministra Środowiska z dnia 2 3 października 2009 r. w sprawie stawek opłat za usunięcie drzew i krzewów oraz kar za zniszczenie zieleni na rok 2010 (Monitor Polski Nr 69 poz.894) po rozpatrzeniu podania w sprawie wydania zezwolenia na usunięcie drzew:

## o r z e k a m :

1. Zezwalam na usunięcie 62 drzew: brzoza brodawkowata – 6 szt. o obwodach pni 66 cm, 53 cm, 57 cm, 38 cm, 31 cm, 66 cm + 72 cm (drzewo dwupniowe), topola – 3 szt. o obwodach pni 204 cm + 179 cm (drzewo dwupniowe), 66 cm, 270 cm, sosna zwyczajna – 22 szt. o obwodach pni 42 cm, 53 cm, 28 cm, 41 cm, 49 cm, 27 cm, 41 cm, 41 cm, 31 cm + 42 cm (drzewo dwupniowe), 41 cm, 47 cm, 35 cm, 31 cm, 25 cm, 35 cm, 28 cm, 44 cm, 31 cm, 35 cm, 35 cm, 22 cm, 35 cm, świerk pospolity – 10 szt. o obwodach pni 28 cm, 24 cm, 35 cm, 28 cm, 24 cm, 60 cm, 24 cm, 25 cm, 53 cm, 35 cm, klon jesionolistny – 7 szt. o obwodach pni 33 cm + 22 cm + 28 cm (drzewo trzypniowe), 41 cm, 116 cm, 86 cm, 66 cm + 72 cm (drzewo dwupniowe), 25 cm, 31 cm, 60 cm + 22 cm + 25 cm, lipa drobnolistna – 2 szt. o obwodach pni 125 cm, 150 cm, głóg jednoszyjkowy – 9 szt. o obwodach pni 47 cm, 31 cm, 35 cm, 35 cm, 28 cm, 31 cm, 38 cm, 35 cm, 35 cm, klon zwyczajny – 2 szt. o obwodach pni 50 cm, 49 cm, dąb szypułkowy o obwodzie pnia 25 cm, mierzonych na wysokości 130 cm, rosnących przy ul. Grygowej, nr ewid. dz. 1/27, 1/28, 1/30 obr. 12 ark.3 w Lublinie.
2. Drzewa należy usunąć w terminie do 30.04.2011 r. O usunięciu drzew należy powiadomić pisemnie Wydział Ochrony Środowiska.
3. Obciążam Wnioskodawcę opłatą za usunięcie drzew w wysokości: **283 350,45 zł** (słownie: dwieście osiemdziesiąt trzy tysiące trzysta pięćdziesiąt zł. 45/100), zgodnie z poniższą kalkulacją:
  - brzoza brodawkowata 66 cm x 33,69 zł x 2,37 = 5 269,78 zł
  - brzoza brodawkowata 53 cm x 33,69 zł x 2,37 = 4 231,80 zł
  - brzoza brodawkowata 57 cm x 33,69 zł x 2,37 = 4 551,18 zł
  - brzoza brodawkowata 38 cm x 33,69 zł x 1,51 = 1 933,13 zł
  - brzoza brodawkowata 31 cm x 33,69 zł x 1,51 = 1 577,02 zł



- topola 204 cm x 12,39 zł x 5,55 = 14 027,95 zł
- 179 cm x 12,39 zł x 3,70 = 8 205,89 zł
- sosna zwyczajna 42 cm x 33,69 zł x 1,51 = 2 136,61 zł
- sosna zwyczajna 53 cm x 33,69 zł x 2,37 = 4 231,80 zł
- świerk pospolity 28 cm x 33,69 zł x 1,51 = 1 424,41 zł
- sosna zwyczajna 28 cm x 33,69 zł x 1,51 = 1 424,41 zł
- sosna zwyczajna 41 cm x 33,69 zł x 1,51 = 2 085,74 zł
- sosna zwyczajna 49 cm x 33,69 zł x 1,51 = 2 492,72 zł
- sosna zwyczajna 27 cm x 33,69 zł x 1,51 = 1 373,54 zł
- sosna zwyczajna 41 cm x 33,69 zł x 1,51 = 2 085,74 zł
- sosna zwyczajna 41 cm x 33,69 zł x 1,51 = 2 085,74 zł
- sosna zwyczajna 31 cm x 33,69 zł x 1,51 = 1 577,02 zł
- 42 cm x 33,69 zł x 1,51 = 2 136,61 zł
- sosna zwyczajna 41 cm x 33,69 zł x 1,51 = 2 085,74 zł
- sosna zwyczajna 47 cm x 33,69 zł x 1,51 = 2 390,97 zł
- sosna zwyczajna 35 cm x 33,69 zł x 1,51 = 1 780,51 zł
- sosna zwyczajna 31 cm x 33,69 zł x 1,51 = 1 577,02 zł
- sosna zwyczajna 25 cm x 33,69 zł x 1,00 = 842,25 zł
- topola 66 cm x 12,39 zł x 2,37 = 1 938,04 zł
- topola 270 cm x 12,39 zł x 5,55 = 18 566,41 zł
- klon jesionolistny 33 cm x 12,39 zł x 1,51 = 617,39 zł
- 22 cm x 12,39 zł x 1,00 = 272,58 zł
- 28 cm x 12,39 zł x 1,51 = 523,84 zł
- klon jesionolistny 41 cm x 12,39 zł x 1,51 = 767,06 zł
- klon jesionolistny 116 zł x 12,39 zł x 3,70 = 5 317,78 zł
- klon jesionolistny 86 cm x 12,39 zł x 2,37 = 2 525,32 zł
- brzoza brodawkowata 66 cm x 33,69 zł x 2,37 = 5 269,78 zł
- 72 cm x 33,69 zł x 2,37 = 5 748,86 zł
- klon jesionolistny 25 cm x 12,39 zł x 1,00 = 309,75 zł
- klon jesionolistny 31 cm x 12,39 zł x 1,51 = 579,97 zł
- klon jesionolistny 60 cm x 12,39 zł x 2,37 = 1 761,85 zł
- 22 cm x 12,39 zł x 1,00 = 272,58 zł
- 25 cm x 12,39 zł x 1,00 = 309,75 zł
- lipa drobnolistna 125 cm x 81,95 zł x 3,70 = 37 901, 87 zł
- lipa drobnolistna 150 cm x 81,95 zł x 3,70 = 45 482,25 zł
- świerk pospolity 24 cm x 33,69 zł x 1,00 = 808,56 zł
- świerk pospolity 35 cm x 33,69 zł x 1,51 = 1 780,51 zł
- świerk pospolity 28 cm x 33,69 zł x 1,51 = 1 424,41 zł
- świerk pospolity 24 cm x 33,69 zł x 1,00 = 808,56 zł
- świerk pospolity 60 cm x 33,69 zł x 2,37 = 4 790,71 zł
- świerk pospolity 24 cm x 33,69 zł x 1,00 = 808,56 zł
- świerk pospolity 25 cm x 33,69 zł x 1,00 = 842,25 zł
- świerk pospolity 53 cm x 33,69 zł x 2,37 = 4 231,80 zł
- świerk pospolity 35 cm x 33,69 zł x 1,51 = 1 780,51 zł
- sosna zwyczajna 35 cm x 33,69 zł x 1,51 = 1 780,51 zł
- sosna zwyczajna 28 cm x 33,69 zł x 1,51 = 1 424,41 zł
- sosna zwyczajna 44 cm x 33,69 zł x 1,51 = 2 238,36 zł



- sosna zwyczajna 31 cm x 33,69 zł x 1,51 = 1 577,02 zł
- sosna zwyczajna 35 cm x 33,69 zł x 1,51 = 1 780,51 zł
- sosna zwyczajna 35 cm x 33,69 zł x 1,51 = 1 780,51 zł
- sosna zwyczajna 22 cm x 33,69 zł x 1,00 = 741,18 zł
- sosna zwyczajna 35 cm x 33,69 zł x 1,51 = 1 780,51 zł
- dąb szypułkowy 25 cm x 81,95 zł x 1,00 = 2 048,75 zł
- głóg jednoszyjkowy 47 cm x 81,95 zł x 1,51 = 5 815,99 zł
- klon zwyczajny 50 cm x 81,95 zł x 1,51 = 6 187,22 zł
- klon zwyczajny 49 cm x 81,95 zł x 1,51 = 6 063,48 zł
- głóg jednoszyjkowy 31 cm x 81,95 zł x 1,51 = 3 836,07 zł
- głóg jednoszyjkowy 35 cm x 81,95 zł x 1,51 = 4 331,05 zł
- głóg jednoszyjkowy 35 cm x 81,95 zł x 1,51 = 4 331,05 zł
- głóg jednoszyjkowy 28 cm x 81,95 zł x 1,51 = 3 464,84 zł
- głóg jednoszyjkowy 31 cm x 81,95 zł x 1,51 = 3 836,07 zł
- głóg jednoszyjkowy 38 cm x 81,95 zł x 1,51 = 4 702,29 zł
- głóg jednoszyjkowy 35 cm x 81,95 zł x 1,51 = 4 331,05 zł
- głóg jednoszyjkowy 35 cm x 81,95 zł x 1,51 = 4 331,05 zł

**razem: 283 350,45 zł**

Jednocześnie odraczam egzekucję przedmiotowej kwoty do 30.06.2011 r.

W wyznaczonym terminie należy zastąpić usunięte drzewa nowymi nasadzeniami drzew ozdobnych liściastych w ilości 124 szt (sadzonki I klasy o obwodach pni nie mniejszych niż 8 cm na wysokości 1 m). (sadzonki I klasy, o obwodach pni nie mniejszych niż 12 cm, mierzone na wysokości 100 cm). O wykonaniu nasadzeń należy powiadomić pisemnie Wydział Ochrony Środowiska, którego przedstawiciel dokona ich odbioru.

Niedopełnienie powyższego warunku w oznaczonym terminie skutkować będzie natychmiastową egzekucją przedmiotowej kwoty. W przypadku terminowego wykonania nasadzeń zamiennych naliczona opłata zostanie zawieszona na okres 3 lat.

4. Przed wykonaniem nasadzeń w terminie do 30.03.2011 r. należy przedłożyć w Wydziale Ochrony Środowiska projekt wykonania nasadzeń w celu jego uzgodnienia.

Niedopełnienie powyższego warunku w oznaczonym terminie skutkować będzie wygaśnięciem zezwolenia.

#### Uzasadnienie:

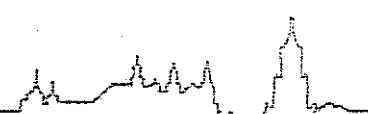
Do Wydziału Ochrony Środowiska wpłynął wniosek znak: IN.PL.I-4/0718/477/10 w sprawie wydania zezwolenia na usunięcie drzew rosnących na terenie działek nr: 1/27, 1/28, 1/30 przy ul. Grygowej w Lublinie (zgodnie z załączoną do wniosku inwentaryzacją dendrologiczną).

Na podstawie przeprowadzonej w terenie wizji lokalnej stwierdzono, że drzewa kolidują z realizacją inwestycji jaką jest budowa zajezdni trolejbusowej przy ul. Grygowej w Lublinie.

Zgodnie z art. 84 ust 1-5a, art. 85 ust 1 za usunięcie tych drzew naliczono opłatę, której kalkulacja znajduje się w pkt 3 orzeczenia niniejszej decyzji. Jednocześnie egzekucję opłaty odroczone do 30.06.2011 r. Jeżeli w wyznaczonym terminie wykonane zostaną nasadzenia zamienne, opłata ta zostanie zawieszona na okres 3 lat.

W przypadku pozostałych wnioskowanych do usunięcia drzew i krzewów zgodnie z art. 83 ust. 6 pkt 2 i 4 ustawy z dnia 16 kwietnia 2004 r. o ochronie przyrody (Dz. U. Nr 151, poz. 1220 z późniejszymi zmianami) na ich usunięcie nie jest wymagane zezwolenie





(drzewa i krzewy owocowe lub w wieku nie przekraczającym 10 lat.)

Z tych powodów orzeczono jak w osnowie.

Od niniejszej decyzji przysługuje stronie prawo wniesienia odwołania za moim pośrednictwem do Samorządowego Kolegium Odwoławczego w Lublinie w terminie 14 dni od daty jej otrzymania.

Do wiadomości:

1. Wydział Budżetu i Księgowości UM
2. Wydział Gospodarki Komunalnej UM
3. a. a.

MK

2 ug. PREZYDENTA MIASTA LUBLIN  
Z-ca DOKUMENTOBA  
Wzrost: 187 cm, Ciężar ciała: 75 kg  
*K. Piśch*  
19.10.2010 r.

### 6.1. Cel i zakres opracowania

Na terenie planowanej inwestycji, zinwentaryzowano 320 sztuk drzew. W tym 62 sztuki drzew nie owocowych i 298 sztuk drzew owocowych. Większość z grupy 62 sztuk to młode drzewa. Wśród zinwentaryzowanych drzew znalazły się: 22 sztuki sosny zwyczajnej, 10 sztuk świerka pospolitego, 9 sztuk głogu jednoszyjkowego, 7 sztuk klonu jesionolistnego, 6 sztuk brzozy brodawkowatej, 3 sztuki topoli, 2 sztuki klonu zwyczajnego i 2 sztuki lipy drobnolistnej oraz 1 dąb szypułkowy. Pozostały drzewostan - 298 sztuk - stanowią drzewa młode do 10 lat i drzewa owocowe, głównie czereśnie i śliwy mirabelki. Lokalizację drzew przedstawiono na załączniku mapowym. Stan drzew obrazuje dodatkowo Dokumentacja fotograficzna.

W związku z planowaną budową zajezdni trolejbusowej przy ul. Grygowej w Lublinie, powstaną nowe tereny zieleni. W ich granicach zaprojektowano nasadzenia, mające za zadanie: uzupełnienie "zdjętej" w wyniku wycinki istniejących drzew, masy listnej oraz podniesienie walorów estetycznych tego terenu.

Dla przejrzystości projektu wprowadzono podział całego obiektu na numerowane tereny. Wszystkie zastosowane rośliny dobrano odpowiednio do warunków klimatycznych i glebowych, a odległości pomiędzy nasadzeniami uwzględniają wymiary dorosłych drzew. Zaproponowane rośliny, nie wymagają formowania pokrojów.

Każdemu terenowi przyporządkowano kolejną cyfrę arabską, zarówno w opisie jak i na rysunku. Projekt zawiera także, krótką charakterystykę poszczególnych nasadzeń oraz zestawienie ilości zastosowanych sadzonek. Sposób rozmieszczenia nasadzeń przedstawiono na planie nasadzeń, który stanowi integralną część projektu. Na terenach zielonych założone zostaną trawniki, łączna powierzchnia nowych trawników wynosi – 8281,67 m<sup>2</sup>.

Nr. inw.	Gatunek / nazwa łacińska	Srednica na wys. 1,3m	Obwód na wys. 1,3m	Wysokość w m	Zasięg korony w m	Charakterystyka
1.	Brzoza brodawkowata (Betula pendula)	21	66	8	4	Drzewo usytuowane w niewielkiej odległości od ogrodzenia, otoczenie wokół pnia trawiaste. Stan drzewa dobry, nieznaczne - 5° wychylenie od pionu w kierunku pn.
2.	Brzoza brodawkowata (Betula pendula)	17	53	7	3	Otoczenie wokół drzewa trawiaste. Stan zdrowotny dobry. W trakcie oględzin stwierdzono 10° wychylenie od pionu w stronę pn. oraz jednostronnie rozbudowaną koronę. Drzewo zakwalifikowano do usunięcia z uwagi na kolizję z planowaną inwestycją.
3.	Brzoza brodawkowata (Betula pendula)	18	57	9	5	Stan dobry otoczenie ziemne, tylec od strony wschodnie na wys. 0,5 m Drzewo koliduje z realizacją planowanej inwestycji.
4.	Brzoza brodawkowata (Betula pendula)	12	38	8	6	Lekka deformacja pnia, ogólny stan dobry. Drzewo w kolizji z inwestycją. Do usunięcia.
5.	Brzoza brodawkowata (Betula pendula)	10	31	6	2	Drzewo w niewielkiej odległości od ogrodzenia. Wychylone na wschód 10°. Gałęzie drzewa kolidują z gałęziami topoli nr 6.
6.	Topola (Populus)	65; 57	204; 179	12	12	Drzewo w wieku rębnym, stan bardzo zły, dwa pnie zrosnięte ze sobą, kolizja z ogrodzeniem – drzewo do usunięcia.
7.	Sosna zwyczajna (Pinus silvestris)	13,5	42	2	1	Stan dobry – kolizja z inwestycją, drzewo do usunięcia.
8.	Sosna zwyczajna (Pinus silvestris)	17	53	2,5	1,5	Stan dobry – kolizja z inwestycją drzewo do usunięcia.

9	Świerk pospolity (Picea abies)	9	28	3	1	Stan dobry – kolizja z inwestycją , drzewo do usunięcia.
10	Sosna zwyczajna (Pinus silvestris)	9	28	2,5	1,5	Drzewo w ogólnym stanie dobrym – uniemożliwia realizację inwestycji – do usunięcia
11	Sosna zwyczajna (Pinus silvestris)	13	41	2,5	1,5	Stan dobry – drzewo do usunięcia, z uwagi na kolizję z inwestycją
12	Sosna zwyczajna (Pinus silvestris)	15,5	49	3	1,5	Ogólny stan dobry, u postawy odrost. Drzewo w granicach planowanej inwestycji - do usunięcia.
13	Sosna zwyczajna (Pinus silvestris)	8,5	27	2,5	1,5	Stan dobry – drzewo do usunięcia, z uwagi na kolizję z inwestycją
14	Sosna zwyczajna (Pinus silvestris)	13	41	3	1,5	Stan dobry, otoczenie ziemne . Drzewo koliduje z realizacją planowanej inwestycji.
15	Sosna zwyczajna (Pinus silvestris)	13	41	2,5	1	Drzewo w dobrym stanie zdrowotnym – w jego sąsiedztwie odrost klonu. Do usunięcia
16	Sosna zwyczajna (Pinus silvestris)	10; 13,5	31; 42	2,5	1,8	Drzewo ma dwie odnogi, stan średni – kolizja z planowaną inwestycją – do usunięcia.
17	Sosna zwyczajna (Pinus silvestris)	13	41	2,5	1,5	Stan zdrowotny dobry. W miejscu lokalizacji drzewa planowana jest nowa inwestycja – drzewo w kolizji – do usunięcia.
18	Sosna zwyczajna (Pinus silvestris)	15	47	3	2	Drzewo zdrowe, kolizja z inwestycją – do usunięcia.
19	Sosna zwyczajna (Pinus silvestris)	11	35	3	2	Stan drzewa oceniany jest jako dobry. Lokalizacja uniemożliwia realizację planowanej inwestycji – drzewo do usunięcia.
20	Sosna zwyczajna (Pinus silvestris)	10	31	2,5	2	Drzewo zdrowe, kolizja z inwestycją – do usunięcia.
21	Sosna zwyczajna (Pinus silvestris)	8	25	2,5	2	Drzewo w dobrym stanie zdrowotnym – utrudnia realizację inwestycji. Do usunięcia
22	Topola (Populus)	21	66	5	3	Stan zły, chylenie od pionu na pn – wsch. Na pniu wypróchnienia, od wschodu listwa mrozowa, Korona nieregularna. Kolizja z drzewem nr 23.
23	Topola (Populus)	86	270	24	18	Pień rozwidła się na wysokości 2m na 3 konary. Stwierdza się liczny posusz w koronie, wypróchnienia w miejscu podziału pnia, odrosty na pniu. Drzew osiągnęło wiek rebnny. Do usunięcia
24	Klon jesionolistny ( Acer negundo)	10,5; 7; 9	33;22;28	6	4	Średnia kondycja drzewa, odnogi odchylone od pionu, kolizja z budynkiem – do usunięcia.
25	Klon jesionolistny ( Acer negundo)	13	41	6	3	Stan średni, nieliczny posusz, kolizja z budynkiem. Drzewo do usunięcia.
26	Klon jesionolistny ( Acer negundo)	37	116	5	2	W koronie połamane gałęzie, na pniu odarcie kory od strony pd., duże ubytki dziuplaste w odnogach, posusz – 20% - stan drzewa bardzo zły – do usunięcia.
27	Klon jesionolistny ( Acer negundo)	27,5	86	6	3	W trakcie prac stwierdzono ubytki kory na pniu oraz liczne wypróchnienia. Drzewo w kolizji z inwestycją – do usunięcia.
28	Brzoza brodawkowata (Betula pendula)	21; 23	66; 72	10	4	Drzewo ma dwie odnogi, system korzeniowy zniekształcony z powodu na bliskie sąsiedztwo powierzchni utwardzonych. Drzewo wrasta w krawężnik Tylce, posusz. Drzewo w kolizji z inwestycją – do usunięcia.
29	Klon jesionolistny ( Acer negundo)	8	25	7	3	Drzewo w średniej kondycji, złe warunki siedliskowe, kolizja z istniejącym ogrodzeniem. Brak walorów, drzewo koliduje z inwestycją – do usunięcia.

30	Klon jesionolistny ( Acer negundo)	10	31	8	3	Stan średni, drzewo w kolizji z ogrodzeniem, posusz i deformacja pokroju. Do usunięcia.
31	Klon jesionolistny ( Acer negundo)	3 odnogi:19; 7; 8	60; 22; 25	7	4	Kolizja wewnątrz odnóg, a także kolizja z ogrodzeniem i linią energetyczną. Drzewo do wycinki.
32	Lipa drobnolistna (Tilia cordata)	40	125	10	6	Na wys. 1,4m pień rozdziela się na 3 odnogi, w miejscu rozwidlenia pnia stwierdzono pęknięcia i wypróchnienia, tylce po odciętych gałęziach, kolizja ze słupem energetycznym. Drzewo do usunięcia.
33	Lipa drobnolistna (Tilia cordata)	48	150	13	7	Drzewo rośnie na terenie trawiastym, w sąsiedztwie innych młodych drzew. Na wysokości 1,6 m – pień przechodzi w 3 odnogi. W miejscu rozdzielenia widoczne podłużne pęknięcia kory, drzewo „idzie na rozłamanie”. W koronie posusz. Drzewo koliduje ze słupem, uniemożliwia budowę wjazdu do hali – drzewo do wycinki.
34	Świerk pospolity (Picea abies)	7,5	24	3	1	Świerki pospolite o numerach od 34 do 42 oraz sosny zwyczajne o numerach od 43 do 50 to młode egzemplarze w dobrym stanie zdrowotnym, na których nie stwierdzono uszkodzeń czy zmian chorobowych. Z uwagi na planowaną rozbudowę, bazy, zaistniała konieczność ich usunięcia.
35	Świerk pospolity (Picea abies)	11	35	3	1,5	
36	Świerk pospolity (Picea abies)	9	28	3	1	
37	Świerk pospolity (Picea abies)	7,5	24	2	1	
38	Świerk pospolity (Picea abies)	19	60	5	2	
39	Świerk pospolity (Picea abies)	7,5	24	3	1	
40	Świerk pospolity (Picea abies)	8	25	2,5	1,5	
41	Świerk pospolity (Picea abies)	17	53	4	2,5	
42	Świerk pospolity (Picea abies)	11	35	3	2,5	
43	Sosna zwyczajna (Pinus silvestris)	11	35	3	2,5	
44	Sosna zwyczajna (Pinus silvestris)	9	28	2,5	2	
45	Sosna zwyczajna (Pinus silvestris)	14	44	2,5	2	
46	Sosna zwyczajna (Pinus silvestris)	10	31	2	1,5	
47	Sosna zwyczajna (Pinus silvestris)	11	35	2	1,5	
48	Sosna zwyczajna (Pinus silvestris)	11	35	2,5	2	
49	Sosna zwyczajna (Pinus silvestris)	7	22	1,5	1	
50	Sosna zwyczajna (Pinus silvestris)	11	35	2,5	2	
51	Dąb szypułkowy (Quercus robur)	8	25	6	2	
52	Głóg jednoszyjkowy (Crataegus monogyna)	15	47	5	2	
53	Klon zwyczajny (Acer platanoides)	16	50	5	2	
54	Klon zwyczajny (Acer platanoides)	15,5	49	5	2	

55	Głóg jednoszyjkowy (Crataegus monogyna )	10	31	4	2	Drzewa o numerach od 51 do 60 rosną w szerokich rzędowych skupiskach drzew owocowych tj. śliwy mirabelki i czereśnie. Są to samosiewy, stosunkowo młode. Wśród uszkodzeń stwierdzonych w trakcie prac inwentaryzacyjnych należy wymienić: mechaniczne uszkodzenia kory, uszkodzenia gałęzi spowodowane ocieraniem się o siebie gałęzi z drzew sąsiednich, deformacje pokrojów, przyczyną, których jest zagęszczenie sąsiednich drzew owocowych. Drzewa o nr: 51 60 usytuowane są w miejscu przeznaczonym na budowę dróg wewnętrznych i miejsc parkingowych, w związku z powyższym zakwalifikowano je do usunięcia.
56	Głóg jednoszyjkowy (Crataegus monogyna )	11	35	4	2	
57	Głóg jednoszyjkowy (Crataegus monogyna )	11	35	4	2	
58	Głóg jednoszyjkowy (Crataegus monogyna )	9	28	4	2	
59	Głóg jednoszyjkowy (Crataegus monogyna )	10	31	4	2	
60	Głóg jednoszyjkowy (Crataegus monogyna )	12	38	4	2	
61	Głóg jednoszyjkowy (Crataegus monogyna )	11	35	4	2	
62	Głóg jednoszyjkowy (Crataegus monogyna )	11	35	4	2	

## Drzewa owocowe i młodsze niż 10 lat

63	Sosna zwyczajna (Pinus silvestris)	5	16	1,5	1	Drzewo w wieku poniżej 10 lat
64	Śliwa mirabelka (Prunus domestica)	4 odnogi: 10,8, 7,9	31; 25; 22; 28	3	2	Drzewo owocowe, kolizja ze słupem
65	Czereśnia ptasia (Cerasus avium)	25	79	7	2,5	Drzewo owocowe, kolizja z budynkiem, uszkodzenia kory, wypróchnienia. Do usunięcia
66	Czereśnia ptasia (Cerasus avium)	16; 16; 14	50; 50; 44	8	3,5	Z jednego pnia trzy odnogi, drzewo przy ogrodzeniu, wypróchnienia, zrosnięte odnogi.
67	Czereśnia ptasia (Cerasus avium)	30	94	4	3	Zgrubienie rakowe, poważna deformacja - obcięty czub.
68	Czereśnia ptasia (Cerasus avium)	23	72	4	3	Zdeformowany pokrój, poważnie uszkodzony pień, zrosnięta z winogronem
69	Jabłoń (Malus)	25	79	2,5	3	Na wysokości, 1,4m - 4 konary, posusz 30%, leży na niej winogron
70	Czereśnia ptasia (Cerasus avium)	5 odnóg: 10; 13,5; 11; 10; 11	31; 42; 35; 31; 35	9	4	Kolizja odnóg stan zdrowotny średni
71	Jabłoń (Malus)	8	25	4	3	Dwie małe odnogi pnia, kolizja z murem składowiska odpadów.
72	Czereśnia ptasia (Cerasus avium)	8	25	8	4	Mały odrost na pniu, kolizja z murem składowym.
73	Wiśnia (Cerasus Miller)	25	29	7	3	Dwie zrosnięte odnogi, wychylenie od pionu 30°, kolizja z murem
74	Węgierka zwykła (Prunus domestica)	13	41	1,5	2	Kolizja z murem składowiska odpadów
75	Śliwa mirabelka (Prunus domestica)	13; 18	41; 57	3	2	Drzewo owocowe, kolizja pni
76	Jabłoń (Malus)	20	63	5	2	Drzewo owocowe, stan średni
77	Węgierka zwykła (Prunus domestica)	17,5	55	5	2,5	Drzewo owocowe, stan średni
78	Węgierka zwykła (Prunus domestica)	17	53	6	3	Drzewo owocowe, stan średni
79	Węgierka zwykła (Prunus domestica)	19	60	7	2,5	Liczne tylce po odciętych gałęziach, stan zły
80	Śliwa mirabelka (Prunus domestica)	17	53	4	2	Uszkodzenia kory
81	Śliwa mirabelka (Prunus domestica)	22	69	5	3	Narośla rakowe na pniu, stan zdrowotny średni

82	Śliwa mirabelka ( <i>Prunus domestica</i> )	22	69	5	3	Stan zdrowotny średni
83	Śliwa mirabelka ( <i>Prunus domestica</i> )	23	72	5	3	Stan zdrowotny średni
84	Orzech włoski ( <i>Juglans regia</i> )	12	38	5	3	Posusz 10%, tylce, kolizja z drzewami
85	Czereśnia ptasia ( <i>Cerasus avium</i> )	15	47	6	4	Stan zdrowotny średni
86	Wiśnia ( <i>Cerasus Miller</i> )	22,5	71	6	6	Na wysokości 1,4m 3 odnogi
87	Węgierka zwykła ( <i>Prunus domestica</i> )	14; 17	44; 53	5	4	Stan średni
88	Jabłoń ( <i>Malus</i> )	18; 18	57; 57	5	4	Stan średni
89	Świerk pospolity ( <i>Picea abies</i> )	6,5	20	2	1	Stan dobry - młode drzewo
90	Świerk pospolity ( <i>Picea abies</i> )	6	19	2	1	Stan dobry - młode drzewo
91	Czereśnia ptasia ( <i>Cerasus avium</i> )	16	50	Drzewa owocowe w szerokich nasadzeniach rzędowych.		
92	Czereśnia ptasia ( <i>Cerasus avium</i> )	9	28			
93	Czereśnia ptasia ( <i>Cerasus avium</i> )	10	31			
94	Grusza pospolita ( <i>Pyrus communis</i> )	20	63			
95	Jabłoń ( <i>Malus</i> )	15	47			
96	Jabłoń ( <i>Malus</i> )	20	63			
97	Czereśnia ptasia ( <i>Cerasus avium</i> )	9,5	30			
98	Jabłoń ( <i>Malus</i> )	12	38			
99	Jabłoń ( <i>Malus</i> )	11,5	36			
100	Jabłoń ( <i>Malus</i> )	19	60			
101	Jabłoń ( <i>Malus</i> )	38	119			
102	Jabłoń ( <i>Malus</i> )	18,5	58			
103	Czereśnia ptasia ( <i>Cerasus avium</i> )	22	69			
104	Jabłoń ( <i>Malus</i> )	8	25			
105	Jabłoń ( <i>Malus</i> )	10	31			
106	Jabłoń ( <i>Malus</i> )	22	69			
107	Jabłoń ( <i>Malus</i> )	26	82			
108	Jabłoń ( <i>Malus</i> )	18	57			
109	Jabłoń ( <i>Malus</i> )	24; 20	75; 63			
110	Jabłoń ( <i>Malus</i> )	12	38			
111	Jabłoń ( <i>Malus</i> )	8	25			
112	Jabłoń ( <i>Malus</i> )	21	66			
113	Jabłoń ( <i>Malus</i> )	14	44			
114	Jabłoń ( <i>Malus</i> )	10	31			
115	Jabłoń ( <i>Malus</i> )	12	38			
116	Jabłoń ( <i>Malus</i> )	16	50			
117	Czereśnia ptasia ( <i>Cerasus avium</i> )	16	50			
118	Jabłoń ( <i>Malus</i> )	14	44			
119	Jabłoń ( <i>Malus</i> )	14,5	46			
120	Jabłoń ( <i>Malus</i> )	14	44			
121	Śliwa mirabelka ( <i>Prunus domestica</i> )	10,5	33			

122	Śliwa mirabelka (Prunus domestica)	10	31
123	Śliwa mirabelka (Prunus domestica)	8	25
124	Czereśnia ptasia (Cerasus avium)	16,5	52
125	Jabłoń (Malus)	20,5	64
126	Jabłoń (Malus)	24,5	77
127	Jabłoń (Malus)	13	41
128	Jabłoń (Malus)	20	63
129	Śliwa mirabelka (Prunus domestica)	8	25
130	Jabłoń (Malus)	8,5	27
131	Czereśnia ptasia (Cerasus avium)	13	41
132	Śliwa mirabelka (Prunus domestica)	10,5	33
133	Śliwa mirabelka (Prunus domestica)	7,5	24
134	Jabłoń (Malus)	13,5	42
135	Bez czarny (Sambucus nigra)	18	57
136	Jabłoń (Malus)	16	50
137	Śliwa mirabelka (Prunus domestica)	20,5	64
138	Bez czarny (Sambucus nigra)	13	41
139	Bez czarny (Sambucus nigra)	8,5	27
140	Jabłoń (Malus)	20	63
141	Bez czarny (Sambucus nigra)	10	31
142	Bez czarny (Sambucus nigra)	15	47
143	Śliwa mirabelka (Prunus domestica)	16	50
144	Śliwa mirabelka (Prunus domestica)	12	38
145	Śliwa mirabelka (Prunus domestica)	12	38
146	Śliwa mirabelka (Prunus domestica)	18,5	58
147	Śliwa mirabelka (Prunus domestica)	31	97
148	Śliwa mirabelka (Prunus domestica)	13,5; 15	42; 47
149	Śliwa mirabelka (Prunus domestica)	23,5	74
150	Śliwa mirabelka (Prunus domestica)	17	53
151	Śliwa mirabelka (Prunus domestica)	18	57

152	Śliwa mirabelka (Prunus domestica)	23,5	74
153	Śliwa mirabelka (Prunus domestica)	26,5	83
154	Śliwa mirabelka (Prunus domestica)	12	38
155	Śliwa mirabelka (Prunus domestica)	12	38
156	Śliwa mirabelka (Prunus domestica)	18	57
157	Śliwa mirabelka (Prunus domestica)	22	69
158	Śliwa mirabelka (Prunus domestica)	14	44
159	Śliwa mirabelka (Prunus domestica)	10	31
160	Śliwa mirabelka (Prunus domestica)	11,5	36
161	Śliwa mirabelka (Prunus domestica)	13; 14	41; 44
162	Śliwa mirabelka (Prunus domestica)	22; 20	69; 63
163	Śliwa mirabelka (Prunus domestica)	10; 11	31; 35
164	Śliwa mirabelka (Prunus domestica)	12	38
165	Śliwa mirabelka (Prunus domestica)	16,5; 16,5	52; 52
166	Śliwa mirabelka (Prunus domestica)	10	31
167	Śliwa mirabelka (Prunus domestica)	13,5	42
168	Śliwa mirabelka (Prunus domestica)	17,5	55
169	Śliwa mirabelka (Prunus domestica)	14	44
170	Śliwa mirabelka (Prunus domestica)	9	28
171	Śliwa mirabelka (Prunus domestica)	10,5	33
172	Śliwa mirabelka (Prunus domestica)	14,5	46
173	Śliwa mirabelka (Prunus domestica)	12,5	39
174	Śliwa mirabelka (Prunus domestica)	10	31
175	Śliwa mirabelka (Prunus domestica)	11	35
176	Śliwa mirabelka (Prunus domestica)	14	44
177	Śliwa mirabelka (Prunus domestica)	10; 10,5	31; 33



178	Śliwa mirabelka (Prunus domestica)	15	47
179	Śliwa mirabelka (Prunus domestica)	12,5; 10	39; 31
180	Śliwa mirabelka (Prunus domestica)	20	63
181	Śliwa mirabelka (Prunus domestica)	9	28
182	Śliwa mirabelka (Prunus domestica)	15,5; 12,5; 13	49; 39; 41
183	Śliwa mirabelka (Prunus domestica)	22	69
184	Śliwa mirabelka (Prunus domestica)	8	25
185	Śliwa mirabelka (Prunus domestica)	10,5	33
186	Śliwa mirabelka (Prunus domestica)	8	25
187	Śliwa mirabelka (Prunus domestica)	7,5	24
188	Śliwa mirabelka (Prunus domestica)	13	41
189	Śliwa mirabelka (Prunus domestica)	13,5	42
190	Śliwa mirabelka (Prunus domestica)	10	31
191	Śliwa mirabelka (Prunus domestica)	10	31
192	Śliwa mirabelka (Prunus domestica)	20,5; 20	64; 63
193	Śliwa mirabelka (Prunus domestica)	10	31
194	Śliwa mirabelka (Prunus domestica)	19,5; 19	61; 60
195	Śliwa mirabelka (Prunus domestica)	13	41
196	Śliwa mirabelka (Prunus domestica)	8	25
197	Śliwa mirabelka (Prunus domestica)	11	35
198	Śliwa mirabelka (Prunus domestica)	16,5	52
199	Śliwa mirabelka (Prunus domestica)	13	41
200	Śliwa mirabelka (Prunus domestica)	13,5	42
201	Śliwa mirabelka (Prunus domestica)	16,5; 18	52; 57
202	Śliwa mirabelka (Prunus domestica)	17	53
203	Śliwa mirabelka (Prunus domestica)	9	28
204	Śliwa mirabelka (Prunus domestica)	10,5	33
205	Śliwa mirabelka (Prunus domestica)	22	69
206	Śliwa mirabelka (Prunus domestica)	26	82
207	Śliwa mirabelka (Prunus domestica)	20,5	64

208	Śliwa mirabelka ( <i>Prunus domestica</i> )	14	44
209	Śliwa mirabelka ( <i>Prunus domestica</i> )	12	38
210	Śliwa mirabelka ( <i>Prunus domestica</i> )	18	57
211	Śliwa mirabelka ( <i>Prunus domestica</i> )	11	35
212	Śliwa mirabelka ( <i>Prunus domestica</i> )	11	35
213	Śliwa mirabelka ( <i>Prunus domestica</i> )	10	31
214	Śliwa mirabelka ( <i>Prunus domestica</i> )	22	63
215	Śliwa mirabelka ( <i>Prunus domestica</i> )	26	82
216	Śliwa mirabelka ( <i>Prunus domestica</i> )	12; 14	38; 44
217	Śliwa mirabelka ( <i>Prunus domestica</i> )	28	88
218	Śliwa mirabelka ( <i>Prunus domestica</i> )	17	53
219	Śliwa mirabelka ( <i>Prunus domestica</i> )	12	38
220	Śliwa mirabelka ( <i>Prunus domestica</i> )	18	57
221	Śliwa mirabelka ( <i>Prunus domestica</i> )	8	25
222	Śliwa mirabelka ( <i>Prunus domestica</i> )	26	82
223	Śliwa mirabelka ( <i>Prunus domestica</i> )	8	25
224	Śliwa mirabelka ( <i>Prunus domestica</i> )	11; 10	35; 31
225	Śliwa mirabelka ( <i>Prunus domestica</i> )	8; 9	25; 28
226	Jabłoń ( <i>Malus</i> )	30	94
227	Jabłoń ( <i>Malus</i> )	16,5	52
228	Jabłoń ( <i>Malus</i> )	28	88
229	Czereśnia ptasia ( <i>Cerasus avium</i> )	12	38
230	Czereśnia ptasia ( <i>Cerasus avium</i> )	11	35
231	Czereśnia ptasia ( <i>Cerasus avium</i> )	16	50
232	Śliwa mirabelka ( <i>Prunus domestica</i> )	18	57
233	Jabłoń ( <i>Malus</i> )	18	57
234	Śliwa mirabelka ( <i>Prunus domestica</i> )	8	25
235	Orzech włoski ( <i>Juglans regia</i> )	12,5	39
236	Śliwa mirabelka ( <i>Prunus domestica</i> )	8	25
237	Czereśnia ptasia ( <i>Cerasus avium</i> )	10	31
238	Czereśnia ptasia ( <i>Cerasus avium</i> )	10	31

239	Czereśnia ptasia (Cerasus avium)	8	25
240	Czereśnia ptasia (Cerasus avium)	8	25
241	Czereśnia ptasia (Cerasus avium)	9,5	30
242	Czereśnia ptasia (Cerasus avium)	10; 10,5	31; 33
243	Czereśnia ptasia (Cerasus avium)	8	25
244	Czereśnia ptasia (Cerasus avium)	9	28
245	Czereśnia ptasia (Cerasus avium)	10,5	33
246	Czereśnia ptasia (Cerasus avium)	11;12	35
247	Czereśnia ptasia (Cerasus avium)	26; 17	82; 53
248	Czereśnia ptasia (Cerasus avium)	16;24	50; 75
249	Czereśnia ptasia (Cerasus avium)	14,5; 9	46; 28
250	Czereśnia ptasia (Cerasus avium)	18	57
251	Czereśnia ptasia (Cerasus avium)	14	44
252	Czereśnia ptasia (Cerasus avium)	17,5; 22,5	55; 71
253	Jabłoń (Malus)	8	25
254	Czereśnia ptasia (Cerasus avium)	17	53
255	Czereśnia ptasia (Cerasus avium)	6,5	20
256	Czereśnia ptasia (Cerasus avium)	18	57
257	Czereśnia ptasia (Cerasus avium)	18	57
258	Czereśnia ptasia (Cerasus avium)	30	94
259	Czereśnia ptasia (Cerasus avium)	17	53
260	Czereśnia ptasia (Cerasus avium)	17	53
261	Czereśnia ptasia (Cerasus avium)	21,5	68
262	Czereśnia ptasia (Cerasus avium)	14,5	46
263	Czereśnia ptasia (Cerasus avium)	22	69
264	Czereśnia ptasia (Cerasus avium)	37	116
265	Czereśnia ptasia (Cerasus avium)	20,5	64
266	Czereśnia ptasia (Cerasus avium)	19	60
267	Czereśnia ptasia (Cerasus avium)	14,5	46
268	Czereśnia ptasia (Cerasus avium)	14	44

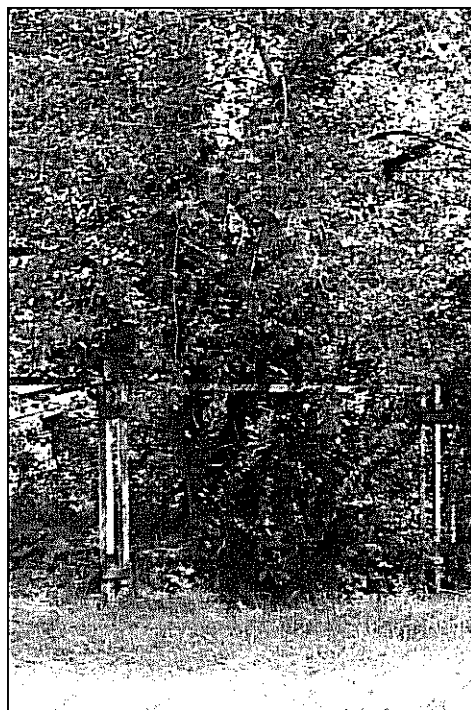
269	Czereśnia ptasia (Cerasus avium)	9	28
270	Czereśnia ptasia (Cerasus avium)	25,5	80
271	Czereśnia ptasia (Cerasus avium)	22,5	71
272	Czereśnia ptasia (Cerasus avium)	27,5	86
273	Czereśnia ptasia (Cerasus avium)	19	60
274	Czereśnia ptasia (Cerasus avium)	14,5; 25,5	46; 80
275	Czereśnia ptasia (Cerasus avium)	27	85
276	Czereśnia ptasia (Cerasus avium)	21	66
277	Czereśnia ptasia (Cerasus avium)	9	28
278	Czereśnia ptasia (Cerasus avium)	7,5	24
279	Czereśnia ptasia (Cerasus avium)	8	25
280	Czereśnia ptasia (Cerasus avium)	10	31
281	Czereśnia ptasia (Cerasus avium)	10,5	33
282	Czereśnia ptasia (Cerasus avium)	26	82
283	Czereśnia ptasia (Cerasus avium)	14,5	46
284	Czereśnia ptasia (Cerasus avium)	25,5	80
285	Czereśnia ptasia (Cerasus avium)	23	72
286	Czereśnia ptasia (Cerasus avium)	14	44
287	Czereśnia ptasia (Cerasus avium)	16	50
288	Czereśnia ptasia (Cerasus avium)	17	53
289	Czereśnia ptasia (Cerasus avium)	18,5	58
290	Czereśnia ptasia (Cerasus avium)	18	57
291	Czereśnia ptasia (Cerasus avium)	33	104
292	Czereśnia ptasia (Cerasus avium)	10,5	33
293	Czereśnia ptasia (Cerasus avium)	12	38
294	Czereśnia ptasia (Cerasus avium)	10	31
295	Czereśnia ptasia (Cerasus avium)	8	25
296	Czereśnia ptasia (Cerasus avium)	9	28
297	Czereśnia ptasia (Cerasus avium)	10,5	33
298	Czereśnia ptasia (Cerasus avium)	9	28

299	Czereśnia ptasia (Cerasus avium)	12	38
300	Czereśnia ptasia (Cerasus avium)	10	31
301	Czereśnia ptasia (Cerasus avium)	11	33
302	Czereśnia ptasia (Cerasus avium)	8	25
303	Czereśnia ptasia (Cerasus avium)	9	28
304	Czereśnia ptasia (Cerasus avium)	8	25
305	Czereśnia ptasia (Cerasus avium)	10	31
306	Czereśnia ptasia (Cerasus avium)	10,5	33
307	Czereśnia ptasia (Cerasus avium)	12	38
308	Czereśnia ptasia (Cerasus avium)	10,5	33
309	Czereśnia ptasia (Cerasus avium)	14	44
310	Czereśnia ptasia (Cerasus avium)	15	47
311	Czereśnia ptasia (Cerasus avium)	28,5	89
312	Czereśnia ptasia (Cerasus avium)	9	28
313	Czereśnia ptasia (Cerasus avium)	25	79
314	Czereśnia ptasia (Cerasus avium)	9; 18	28; 57
315	Czereśnia ptasia (Cerasus avium)	13	41
316	Czereśnia ptasia (Cerasus avium)	23	72
317	Czereśnia ptasia (Cerasus avium)	8,5	27
318	Czereśnia ptasia (Cerasus avium)	15	47
319	Czereśnia ptasia (Cerasus avium)	20	63
320	Czereśnia ptasia (Cerasus avium)	10	31
321	Czereśnia ptasia (Cerasus avium)	9	28
322	Czereśnia ptasia (Cerasus avium)	9,5	30
323	Czereśnia ptasia (Cerasus avium)	10	31
324	Czereśnia ptasia (Cerasus avium)	14	44
325	Czereśnia ptasia (Cerasus avium)	12	38
326	Czereśnia ptasia (Cerasus avium)	10	31
327	Czereśnia ptasia (Cerasus avium)	12	38
328	Czereśnia ptasia (Cerasus avium)	18,5	58

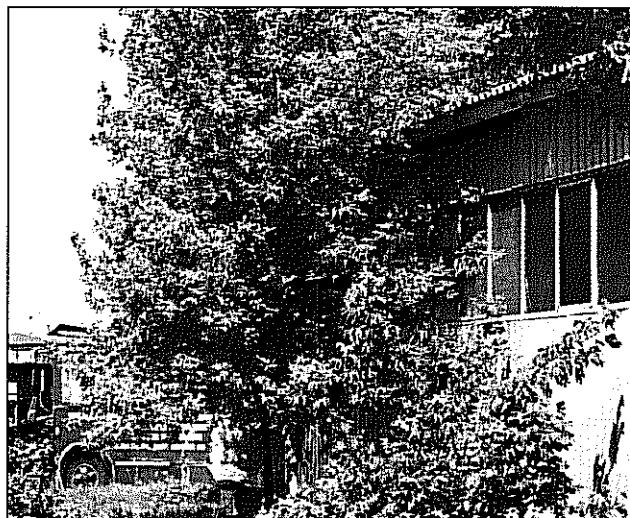
329	Czereśnia ptasia (Cerasus avium)	10	31
330	Czereśnia ptasia (Cerasus avium)	19	60
331	Czereśnia ptasia (Cerasus avium)	16	50
332	Czereśnia ptasia (Cerasus avium)	20	63
333	Czereśnia ptasia (Cerasus avium)	9,5	30
334	Czereśnia ptasia (Cerasus avium)	17,5	55
335	Czereśnia ptasia (Cerasus avium)	28,5	89
336	Czereśnia ptasia (Cerasus avium)	16,5	52
337	Czereśnia ptasia (Cerasus avium)	13	41
338	Czereśnia ptasia (Cerasus avium)	60	188
339	Czereśnia ptasia (Cerasus avium)	25	79
340	Czereśnia ptasia (Cerasus avium)	10	31
341	Czereśnia ptasia (Cerasus avium)	8	25
342	Czereśnia ptasia (Cerasus avium)	33	104
343	Czereśnia ptasia (Cerasus avium)	21,5	68
344	Czereśnia ptasia (Cerasus avium)	19,5; 17,5; 20,5	61; 55; 64
345	Czereśnia ptasia (Cerasus avium)	14,5; 19	46; 60
346	Czereśnia ptasia (Cerasus avium)	24	75
347	Czereśnia ptasia (Cerasus avium)	10	31
348	Czereśnia ptasia (Cerasus avium)	13	41
349	Czereśnia ptasia (Cerasus avium)	7	22
350	Czereśnia ptasia (Cerasus avium)	10	31
351	Czereśnia ptasia (Cerasus avium)	7	22
352	Czereśnia ptasia (Cerasus avium)	9	28
353	Czereśnia ptasia (Cerasus avium)	10	31
354	Czereśnia ptasia (Cerasus avium)	10,5	33
355	Czereśnia ptasia (Cerasus avium)	12,5	39
356	Czereśnia ptasia (Cerasus avium)	8,5	27
357	Czereśnia ptasia (Cerasus avium)	8,5	27
358	Czereśnia ptasia (Cerasus avium)	8	25

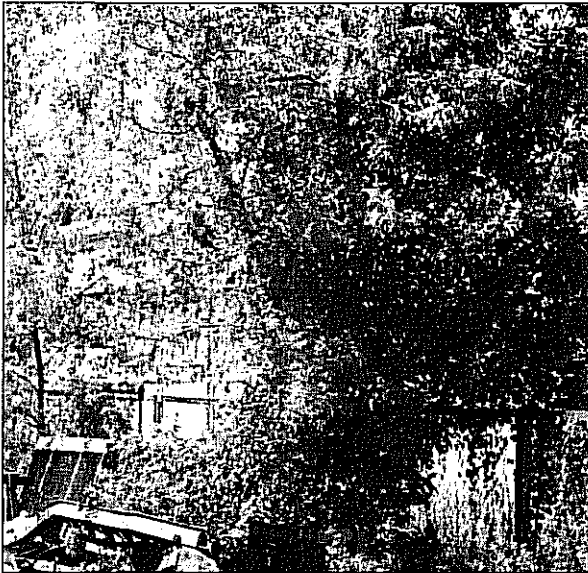
359	Czereśnia ptasia (Cerasus avium)	9	29
360	Czereśnia ptasia (Cerasus avium)	10	31

DOKUMENTACJA FOTOGRAFICZNA









Plan wyrębu zieleni do projektu „Budowy Zajeźdźni Trolejbusowej w Lublinie,  
przy ul. Grygowej nr dz. 1/27; 1/28; 1/30

Nr. inw.	Gatunek / nazwa łacińska	liczba	średnica na wys. 1,3m	Klasyfikacja drewna - użytkowe / opałowe	Miąższość pozyskanego drewna w m	Cena za m <sup>3</sup> - 112,35 zł - grubizna	Cena za m <sup>3</sup> - 49,22 zł - drobnica	Łączna wartość pozyskanego drewna
1.	Brzoza brodawkowata (Betula pendula)	1	21	opałowe	0,23	23,26	1,13	24,39
2.	Brzoza brodawkowata (Betula pendula)	1	17	opałowe	0,17	17,19	0,84	18,03
3.	Brzoza brodawkowata (Betula pendula)	1	18	opałowe	0,18	18,20	0,89	19,09
4.	Brzoza brodawkowata (Betula pendula)	1	12	opałowe	0,07	7,08	0,34	7,42
5.	Brzoza brodawkowata (Betula pendula)	1	10	opałowe	0,04	4,04	0,20	4,24
			65	opałowe	3,21	324,58	15,80	340,38
6.	Topola (Populus)	2	57	opałowe	2,16	218,41	10,63	229,04
7.	Sosna zwyczajna (Pinus silvestris)	1	13,5	opałowe	0,07	7,08	0,34	7,42
8.	Sosna zwyczajna (Pinus silvestris)	1	17	opałowe	0,13	13,14	0,64	13,78
9.	Świerk pospolity (Picea abies)	1	9	opałowe	0,05	5,06	0,25	5,30
10.	Sosna zwyczajna (Pinus silvestris)	1	9	opałowe	0,04	4,04	0,20	4,24
11.	Sosna zwyczajna (Pinus silvestris)	1	13	opałowe	0,07	7,08	0,34	7,42
12.	Sosna zwyczajna (Pinus silvestris)	1	15,5	opałowe	0,11	11,12	0,54	11,66
13.	Sosna zwyczajna (Pinus silvestris)	1	8,5	opałowe	0,03	3,03	0,15	3,18
14.	Sosna zwyczajna (Pinus silvestris)	1	13	opałowe	0,07	7,08	0,34	7,42
15.	Sosna zwyczajna (Pinus silvestris)	1	13	opałowe	0,07	7,08	0,34	7,42
			10	opałowe	0,04	4,04	0,20	4,24
16.	Sosna zwyczajna (Pinus silvestris)	2	13,5	opałowe	0,08	8,09	0,39	8,48
17.	Sosna zwyczajna (Pinus silvestris)	1	13	opałowe	0,07	7,08	0,34	7,42
18.	Sosna zwyczajna (Pinus silvestris)	1	15	opałowe	0,1	10,11	0,49	10,60
19.	Sosna zwyczajna (Pinus silvestris)	1	11	opałowe	0,05	5,06	0,25	5,30
20.	Sosna zwyczajna (Pinus silvestris)	1	10	opałowe	0,04	4,04	0,20	4,24
21.	Sosna zwyczajna (Pinus silvestris)	1	8	opałowe	0,03	3,03	0,15	3,18
22.	Topola (Populus)	1	21	opałowe	0,2	20,22	0,98	21,21
23.	Topola (Populus)	1	86	opałowe	6,55	662,30	32,24	694,54
			10,5	opałowe	0,03	3,03	0,15	3,18
			7	opałowe	0,01	1,01	0,05	1,06
24.	Klon jesionolistny (Acer negundo)	3	9	opałowe	0,02	2,02	0,10	2,12
25.	Klon jesionolistny (Acer negundo)	1	13	opałowe	0,05	5,06	0,25	5,30
26.	Klon jesionolistny (Acer negundo)	1	37	opałowe	0,87	87,97	4,28	92,25
27.	Klon jesionolistny (Acer negundo)	1	27,5	opałowe	0,34	34,38	1,67	36,05
			21	opałowe	0,23	23,26	1,13	24,39
28.	Brzoza brodawkowata (Betula pendula)	2	23	opałowe	0,26	26,29	1,28	27,57
29.	Klon jesionolistny (Acer negundo)	1	8	opałowe	0,01	1,01	0,05	1,06

30	Klon jesionolistny (Acer negundo)	1	10	opałowe	0,03	3,03	0,15	3,18
			19	opałowe	0,12	12,13	0,59	12,72
			7	opałowe	0,01	1,01	0,05	1,06
31	Klon jesionolistny (Acer negundo)	3	8	opałowe	0,01	1,01	0,05	1,06
32	Lipa drobnolistna (Tilia cordata)	1	40	opałowe	0,81	81,90	3,99	85,89
33	Lipa drobnolistna (Tilia cordata)	1	48	opałowe	1,28	129,43	6,30	135,73
34	Świerk pospolity (Picea abies)	1	7,5	opałowe	0,04	4,04	0,20	4,24
35	Świerk pospolity (Picea abies)	1	11	opałowe	0,06	6,07	0,30	6,36
36	Świerk pospolity (Picea abies)	1	9	opałowe	0,05	5,06	0,25	5,30
37	Świerk pospolity (Picea abies)	1	7,5	opałowe	0,04	4,04	0,20	4,24
38	Świerk pospolity (Picea abies)	1	19	opałowe	0,26	26,29	1,28	27,57
39	Świerk pospolity (Picea abies)	1	7,5	opałowe	0,04	4,04	0,20	4,24
40	Świerk pospolity (Picea abies)	1	8	opałowe	0,05	5,06	0,25	5,30
41	Świerk pospolity (Picea abies)	1	17	opałowe	0,18	18,20	0,89	19,09
42	Świerk pospolity (Picea abies)	1	11	opałowe	0,06	6,07	0,30	6,36
43	Sosna zwyczajna (Pinus silvestris)	1	11	opałowe	0,05	5,06	0,25	5,30
44	Sosna zwyczajna (Pinus silvestris)	1	9	opałowe	0,04	4,04	0,20	4,24
45	Sosna zwyczajna (Pinus silvestris)	1	14	opałowe	0,08	8,09	0,39	8,48
46	Sosna zwyczajna (Pinus silvestris)	1	10	opałowe	0,04	4,04	0,20	4,24
47	Sosna zwyczajna (Pinus silvestris)	1	11	opałowe	0,05	5,06	0,25	5,30
48	Sosna zwyczajna (Pinus silvestris)	1	11	opałowe	0,05	5,06	0,25	5,30
49	Sosna zwyczajna (Pinus silvestris)	1	7	opałowe	0,02	2,02	0,10	2,12
50	Sosna zwyczajna (Pinus silvestris)	1	11	opałowe	0,05	5,06	0,25	5,30
51	Dąb szypułkowy (Quercus robur)	1	8	opałowe	0,02	2,02	0,10	2,12
52	Głóg jednoszyjkowy (Crataegus monogyna)	1	15	opałowe	0,07	7,08	0,34	7,42
53	Klon zwyczajny (Acer platanoides)	1	16	opałowe	0,12	12,13	0,59	12,72
54	Klon zwyczajny (Acer platanoides)	1	15,5	opałowe	0,12	12,13	0,59	12,72
55	Głóg jednoszyjkowy (Crataegus monogyna)	1	10	opałowe	0,04	4,04	0,20	4,24
56	Głóg jednoszyjkowy (Crataegus monogyna)	1	11	opałowe	0,04	4,04	0,20	4,24
57	Głóg jednoszyjkowy (Crataegus monogyna)	1	11	opałowe	0,04	4,04	0,20	4,24
58	Głóg jednoszyjkowy (Crataegus monogyna)	1	9	opałowe	0,03	3,03	0,15	3,18
59	Głóg jednoszyjkowy (Crataegus monogyna)	1	10	opałowe	0,04	4,04	0,20	4,24
60	Głóg jednoszyjkowy (Crataegus monogyna)	1	12	opałowe	0,05	5,06	0,25	5,30

61	Głóg jednoszyjkowy (Crataegus monogyna)	1	11	opałowe	0,04	4,04	0,20	4,24
62	Głóg jednoszyjkowy (Crataegus monogyna)	1	11	opałowe	0,04	4,04	0,20	4,24
63	Sosna zwyczajna (Pinus silvestris)	1	5	opałowe	0,02	2,02	0,10	2,12
64	Śliwa mirabelka (Prunus domestica)	4	10	opałowe	0,04	4,04	0,20	4,24
			8	opałowe	0,02	2,02	0,10	2,12
			8	opałowe	0,02	2,02	0,10	2,12
			9	opałowe	0,03	3,03	0,15	3,18
65	Czereśnia ptasia (Cerasus avium)	1	25	opałowe	0,21	21,23	1,03	22,27
66	Czereśnia ptasia (Cerasus avium)	3	16	opałowe	0,09	9,10	0,44	9,54
			16	opałowe	0,09	9,10	0,44	9,54
			14	opałowe	0,07	7,08	0,34	7,42
67	Czereśnia ptasia (Cerasus avium)	1	30	opałowe	0,4	40,45	1,97	42,41
68	Czereśnia ptasia (Cerasus avium)	1	23	opałowe	0,19	19,21	0,94	20,15
69	Jabłoń (Malus)	1	25	opałowe	0,21	21,23	1,03	22,27
70	Czereśnia ptasia (Cerasus avium)	5	10	opałowe	0,04	4,04	0,20	4,24
			13,5	opałowe	0,07	7,08	0,34	7,42
			11	opałowe	0,04	4,04	0,20	4,24
			10	opałowe	0,04	4,04	0,20	4,24
			11	opałowe	0,04	4,04	0,20	4,24
71	Jabłoń (Malus)	1	8	opałowe	0,02	2,02	0,10	2,12
72	Czereśnia ptasia (Cerasus avium)	1	8	opałowe	0,02	2,02	0,10	2,12
73	Wiśnia (Cerasus Miller)	1	25	opałowe	0,21	21,23	1,03	22,27
74	Węgierka zwykła (Prunus domestica)	1	13	opałowe	0,06	6,07	0,30	6,36
			13	opałowe	0,06	6,07	0,30	6,36
75	Śliwa mirabelka (Prunus domestica)	2	18	opałowe	0,12	12,13	0,59	12,72
76	Jabłoń (Malus)	1	20	opałowe	0,14	14,16	0,69	14,85
77	Węgierka zwykła (Prunus domestica)	1	17,5	opałowe	0,12	12,13	0,59	12,72
78	Węgierka zwykła (Prunus domestica)	1	17	opałowe	0,1	10,11	0,49	10,60
79	Węgierka zwykła (Prunus domestica)	1	19	opałowe	0,13	13,14	0,64	13,78
80	Śliwa mirabelka (Prunus domestica)	1	17	opałowe	0,1	10,11	0,49	10,60
81	Śliwa mirabelka (Prunus domestica)	1	22	opałowe	0,17	17,19	0,84	18,03
82	Śliwa mirabelka (Prunus domestica)	1	22	opałowe	0,17	17,19	0,84	18,03
83	Śliwa mirabelka (Prunus domestica)	1	23	opałowe	0,19	19,21	0,94	20,15
84	Orzech włoski (Juglans regia)	1	12	opałowe	0,05	5,06	0,25	5,30
85	Czereśnia ptasia (Cerasus avium)	1	15	opałowe	0,07	7,08	0,34	7,42
86	Wiśnia (Cerasus Miller)	1	22,5	opałowe	0,19	19,21	0,94	20,15
			14	opałowe	0,07	7,08	0,34	7,42
			17	opałowe	0,1	10,11	0,49	10,60
87	Węgierka zwykła (Prunus domestica)	2	18	opałowe	0,12	12,13	0,59	12,72
			18	opałowe	0,12	12,13	0,59	12,72
88	Jabłoń (Malus)	2	18	opałowe	0,12	12,13	0,59	12,72
89	Świerk pospolity (Picea abies)	1	6,5	opałowe	0,03	3,03	0,15	3,18
90	Świerk pospolity (Picea abies)	1	6	opałowe	0,03	3,03	0,15	3,18
91	Czereśnia ptasia (Cerasus avium)	1	16	opałowe	0,09	9,10	0,44	9,54

92	Czereśnia ptasia ( <i>Cerasus avium</i> )	1	9	opałowe	0,03	3,03	0,15	3,18
93	Czereśnia ptasia ( <i>Cerasus avium</i> )	1	10	opałowe	0,04	4,04	0,20	4,24
94	Grusza pospolita ( <i>Pyrus communis</i> )	1	20	opałowe	0,14	14,16	0,69	14,85
95	Jabłoń (Malus)	1	15	opałowe	0,07	7,08	0,34	7,42
96	Jabłoń (Malus)	1	20	opałowe	0,14	14,16	0,69	14,85
97	Czereśnia ptasia ( <i>Cerasus avium</i> )	1	9,5	opałowe	0,04	4,04	0,20	4,24
98	Jabłoń (Malus)	1	12	opałowe	0,05	5,06	0,25	5,30
99	Jabłoń (Malus)	1	11,5	opałowe	0,05	5,06	0,25	5,30
100	Jabłoń (Malus)	1	19	opałowe	0,13	13,14	0,64	13,78
101	Jabłoń (Malus)	1	38	opałowe	0,72	72,80	3,54	76,35
102	Jabłoń (Malus)	1	18,5	opałowe	0,13	13,14	0,64	13,78
103	Czereśnia ptasia ( <i>Cerasus avium</i> )	1	22	opałowe	0,17	17,19	0,84	18,03
104	Jabłoń (Malus)	1	8	opałowe	0,02	2,02	0,10	2,12
105	Jabłoń (Malus)	1	10	opałowe	0,04	4,04	0,20	4,24
106	Jabłoń (Malus)	1	22	opałowe	0,17	17,19	0,84	18,03
107	Jabłoń (Malus)	1	26	opałowe	0,32	32,36	1,58	33,93
108	Jabłoń (Malus)	1	18	opałowe	0,12	12,13	0,59	12,72
			24	opałowe	0,2	20,22	0,98	21,21
109	Jabłoń (Malus)	2	20	opałowe	0,14	14,16	0,69	14,85
110	Jabłoń (Malus)	1	12	opałowe	0,05	5,06	0,25	5,30
111	Jabłoń (Malus)	1	8	opałowe	0,02	2,02	0,10	2,12
112	Jabłoń (Malus)	1	21	opałowe	0,16	16,18	0,79	16,97
113	Jabłoń (Malus)	1	14	opałowe	0,07	7,08	0,34	7,42
114	Jabłoń (Malus)	1	10	opałowe	0,04	4,04	0,20	4,24
115	Jabłoń (Malus)	1	12	opałowe	0,05	5,06	0,25	5,30
116	Jabłoń (Malus)	1	16	opałowe	0,09	9,10	0,44	9,54
117	Czereśnia ptasia ( <i>Cerasus avium</i> )	1	16	opałowe	0,09	9,10	0,44	9,54
118	Jabłoń (Malus)	1	14	opałowe	0,07	7,08	0,34	7,42
119	Jabłoń (Malus)	1	14,5	opałowe	0,07	7,08	0,34	7,42
120	Jabłoń (Malus)	1	14	opałowe	0,07	7,08	0,34	7,42
121	Śliwa mirabelka ( <i>Prunus domestica</i> )	1	10,5	opałowe	0,04	4,04	0,20	4,24
122	Śliwa mirabelka ( <i>Prunus domestica</i> )	1	10	opałowe	0,04	4,04	0,20	4,24
123	Śliwa mirabelka ( <i>Prunus domestica</i> )	1	8	opałowe	0,02	2,02	0,10	2,12
124	Czereśnia ptasia ( <i>Cerasus avium</i> )	1	16,5	opałowe	0,1	10,11	0,49	10,60
125	Jabłoń (Malus)	1	20,5	opałowe	0,16	16,18	0,79	16,97
126	Jabłoń (Malus)	1	24,5	opałowe	0,21	21,23	1,03	22,27
127	Jabłoń (Malus)	1	13	opałowe	0,06	6,07	0,30	6,36
128	Jabłoń (Malus)	1	20	opałowe	0,14	14,16	0,69	14,85
129	Śliwa mirabelka ( <i>Prunus domestica</i> )	1	8	opałowe	0,02	2,02	0,10	2,12
130	Jabłoń (Malus)	1	8,5	opałowe	0,03	3,03	0,15	3,18
131	Czereśnia ptasia ( <i>Cerasus avium</i> )	1	13	opałowe	0,06	6,07	0,30	6,36
132	Śliwa mirabelka ( <i>Prunus domestica</i> )	1	10,5	opałowe	0,04	4,04	0,20	4,24
133	Śliwa mirabelka ( <i>Prunus domestica</i> )	1	7,5	opałowe	0,02	2,02	0,10	2,12
134	Jabłoń (Malus)	1	13,5	opałowe	0,07	7,08	0,34	7,42

135	Bez czarny (Sambucus nigra)	1	18	opalowe	0,12	12,13	0,59	12,72
136	Jabłoń (Malus)	1	16	opalowe	0,09	9,10	0,44	9,54
137	Śliwa mirabelka (Prunus domestica)	1	20,5	opalowe	0,16	16,18	0,79	16,97
138	Bez czarny (Sambucus nigra)	1	13	opalowe	0,06	6,07	0,30	6,36
139	Bez czarny (Sambucus nigra)	1	8,5	opalowe	0,03	3,03	0,15	3,18
140	Jabłoń (Malus)	1	20	opalowe	0,14	14,16	0,69	14,85
141	Bez czarny (Sambucus nigra)	1	10	opalowe	0,04	4,04	0,20	4,24
142	Bez czarny (Sambucus nigra)	1	15	opalowe	0,07	7,08	0,34	7,42
143	Śliwa mirabelka (Prunus domestica)	1	16	opalowe	0,09	9,10	0,44	9,54
144	Śliwa mirabelka (Prunus domestica)	1	12	opalowe	0,05	5,06	0,25	5,30
145	Śliwa mirabelka (Prunus domestica)	1	12	opalowe	0,05	5,06	0,25	5,30
146	Śliwa mirabelka (Prunus domestica)	1	18,5	opalowe	0,13	13,14	0,64	13,78
147	Śliwa mirabelka (Prunus domestica)	1	31	opalowe	0,42	42,47	2,07	44,54
			13,5	opalowe	0,07	7,08	0,34	7,42
148	Śliwa mirabelka (Prunus domestica)	2	15	opalowe	0,07	7,08	0,34	7,42
149	Śliwa mirabelka (Prunus domestica)	1	23,5	opalowe	0,2	20,22	0,98	21,21
150	Śliwa mirabelka (Prunus domestica)	1	17	opalowe	0,1	10,11	0,49	10,60
151	Śliwa mirabelka (Prunus domestica)	1	18	opalowe	0,12	12,13	0,59	12,72
152	Śliwa mirabelka (Prunus domestica)	1	23,5	opalowe	0,2	20,22	0,98	21,21
153	Śliwa mirabelka (Prunus domestica)	1	26,5	opalowe	0,34	34,38	1,67	36,05
154	Śliwa mirabelka (Prunus domestica)	1	12	opalowe	0,05	5,06	0,25	5,30
155	Śliwa mirabelka (Prunus domestica)	1	12	opalowe	0,05	5,06	0,25	5,30
156	Śliwa mirabelka (Prunus domestica)	1	18	opalowe	0,12	12,13	0,59	12,72
157	Śliwa mirabelka (Prunus domestica)	1	22	opalowe	0,17	17,19	0,84	18,03
158	Śliwa mirabelka (Prunus domestica)	1	14	opalowe	0,07	7,08	0,34	7,42
159	Śliwa mirabelka (Prunus domestica)	1	10	opalowe	0,04	4,04	0,20	4,24
160	Śliwa mirabelka (Prunus domestica)	1	11,5	opalowe	0,05	5,06	0,25	5,30
			13		0,06	6,07	0,30	6,36
161	Śliwa mirabelka (Prunus domestica)	2	14	opalowe	0,07	7,08	0,34	7,42
			22	opalowe	0,17	17,19	0,84	18,03
162	Śliwa mirabelka (Prunus domestica)	2	20	opalowe	0,14	14,16	0,69	14,85
			10	opalowe	0,04	4,04	0,20	4,24
163	Śliwa mirabelka (Prunus domestica)	2	11	opalowe	0,04	4,04	0,20	4,24
164	Śliwa mirabelka (Prunus domestica)	1	12	opalowe	0,05	5,06	0,25	5,30
			16,5	opalowe	0,1	10,11	0,49	10,60
165	Śliwa mirabelka (Prunus domestica)	2	16,5	opalowe	0,1	10,11	0,49	10,60
166	Śliwa mirabelka (Prunus domestica)	1	10	opalowe	0,04	4,04	0,20	4,24

167	Śliwa mirabelka ( <i>Prunus domestica</i> )	1	13,5	opalowe	0,07	7,08	0,34	7,42
168	Śliwa mirabelka ( <i>Prunus domestica</i> )	1	17,5	opalowe	0,12	12,13	0,59	12,72
169	Śliwa mirabelka ( <i>Prunus domestica</i> )	1	14	opalowe	0,07	7,08	0,34	7,42
170	Śliwa mirabelka ( <i>Prunus domestica</i> )	1	9	opalowe	0,03	3,03	0,15	3,18
171	Śliwa mirabelka ( <i>Prunus domestica</i> )	1	10,5	opalowe	0,04	4,04	0,20	4,24
172	Śliwa mirabelka ( <i>Prunus domestica</i> )	1	14,5	opalowe	0,07	7,08	0,34	7,42
173	Śliwa mirabelka ( <i>Prunus domestica</i> )	1	12,5	opalowe	0,06	6,07	0,30	6,36
174	Śliwa mirabelka ( <i>Prunus domestica</i> )	1	10	opalowe	0,04	4,04	0,20	4,24
175	Śliwa mirabelka ( <i>Prunus domestica</i> )	1	11	opalowe	0,04	4,04	0,20	4,24
176	Śliwa mirabelka ( <i>Prunus domestica</i> )	1	14	opalowe	0,07	7,08	0,34	7,42
			10	opalowe	0,04	4,04	0,20	4,24
177	Śliwa mirabelka ( <i>Prunus domestica</i> )	2	10,5	opalowe	0,04	4,04	0,20	4,24
178	Śliwa mirabelka ( <i>Prunus domestica</i> )	1	15	opalowe	0,07	7,08	0,34	7,42
			12,5	opalowe	0,06	6,07	0,30	6,36
179	Śliwa mirabelka ( <i>Prunus domestica</i> )	2	10	opalowe	0,04	4,04	0,20	4,24
180	Śliwa mirabelka ( <i>Prunus domestica</i> )	1	20	opalowe	0,14	14,16	0,69	14,85
181	Śliwa mirabelka ( <i>Prunus domestica</i> )	1	9	opalowe	0,03	3,03	0,15	3,18
			15,5	opalowe	0,09	9,10	0,44	9,54
			12,5	opalowe	0,06	6,07	0,30	6,36
182	Śliwa mirabelka ( <i>Prunus domestica</i> )	3	13	opalowe	0,06	6,07	0,30	6,36
183	Śliwa mirabelka ( <i>Prunus domestica</i> )	1	22	opalowe	0,17	17,19	0,84	18,03
184	Śliwa mirabelka ( <i>Prunus domestica</i> )	1	8	opalowe	0,02	2,02	0,10	2,12
185	Śliwa mirabelka ( <i>Prunus domestica</i> )	1	10,5	opalowe	0,04	4,04	0,20	4,24
186	Śliwa mirabelka ( <i>Prunus domestica</i> )	1	8	opalowe	0,02	2,02	0,10	2,12
187	Śliwa mirabelka ( <i>Prunus domestica</i> )	1	7,5	opalowe	0,02	2,02	0,10	2,12
188	Śliwa mirabelka ( <i>Prunus domestica</i> )	1	13	opalowe	0,06	6,07	0,30	6,36
189	Śliwa mirabelka ( <i>Prunus domestica</i> )	1	13,5	opalowe	0,07	7,08	0,34	7,42
190	Śliwa mirabelka ( <i>Prunus domestica</i> )	1	10	opalowe	0,04	4,04	0,20	4,24
191	Śliwa mirabelka ( <i>Prunus domestica</i> )	1	10	opalowe	0,04	4,04	0,20	4,24
			20,5	opalowe	0,16	16,18	0,79	16,97
192	Śliwa mirabelka ( <i>Prunus domestica</i> )	2	20	opalowe	0,14	14,16	0,69	14,85
193	Śliwa mirabelka ( <i>Prunus domestica</i> )	1	10	opalowe	0,04	4,04	0,20	4,24
			19,5	opalowe	0,14	14,16	0,69	14,85
194	Śliwa mirabelka ( <i>Prunus domestica</i> )	2	19	opalowe	0,13	13,14	0,64	13,78
195	Śliwa mirabelka ( <i>Prunus domestica</i> )	1	13	opalowe	0,06	6,07	0,30	6,36
196	Śliwa mirabelka ( <i>Prunus domestica</i> )	1	8	opalowe	0,02	2,02	0,10	2,12
197	Śliwa mirabelka ( <i>Prunus domestica</i> )	1	11	opalowe	0,04	4,04	0,20	4,24
198	Śliwa mirabelka ( <i>Prunus domestica</i> )	1	16,5	opalowe	0,1	10,11	0,49	10,60



199	Śliwa mirabelka ( <i>Prunus domestica</i> )	1	13	opalowe	0,06	6,07	0,30	6,36
200	Śliwa mirabelka ( <i>Prunus domestica</i> )	1	13,5	opalowe	0,07	7,08	0,34	7,42
			16,5	opalowe	0,1	10,11	0,49	10,60
201	Śliwa mirabelka ( <i>Prunus domestica</i> )	2	18	opalowe	0,12	12,13	0,59	12,72
202	Śliwa mirabelka ( <i>Prunus domestica</i> )	1	17	opalowe	0,1	10,11	0,49	10,60
203	Śliwa mirabelka ( <i>Prunus domestica</i> )	1	9	opalowe	0,03	3,03	0,15	3,18
204	Śliwa mirabelka ( <i>Prunus domestica</i> )	1	10,5	opalowe	0,04	4,04	0,20	4,24
205	Śliwa mirabelka ( <i>Prunus domestica</i> )	1	22	opalowe	0,17	17,19	0,84	18,03
206	Śliwa mirabelka ( <i>Prunus domestica</i> )	1	26	opalowe	0,32	32,36	1,58	33,93
207	Śliwa mirabelka ( <i>Prunus domestica</i> )	1	20,5	opalowe	0,16	16,18	0,79	16,97
208	Śliwa mirabelka ( <i>Prunus domestica</i> )	1	14	opalowe	0,07	7,08	0,34	7,42
209	Śliwa mirabelka ( <i>Prunus domestica</i> )	1	12	opalowe	0,05	5,06	0,25	5,30
210	Śliwa mirabelka ( <i>Prunus domestica</i> )	1	18	opalowe	0,12	12,13	0,59	12,72
211	Śliwa mirabelka ( <i>Prunus domestica</i> )	1	11	opalowe	0,04	4,04	0,20	4,24
212	Śliwa mirabelka ( <i>Prunus domestica</i> )	1	11	opalowe	0,04	4,04	0,20	4,24
213	Śliwa mirabelka ( <i>Prunus domestica</i> )	1	10	opalowe	0,04	4,04	0,20	4,24
214	Śliwa mirabelka ( <i>Prunus domestica</i> )	1	22	opalowe	0,17	17,19	0,84	18,03
215	Śliwa mirabelka ( <i>Prunus domestica</i> )	1	26	opalowe	0,32	32,36	1,58	33,93
			12	opalowe	0,05	5,06	0,25	5,30
216	Śliwa mirabelka ( <i>Prunus domestica</i> )	2	14	opalowe	0,07	7,08	0,34	7,42
217	Śliwa mirabelka ( <i>Prunus domestica</i> )	1	28	opalowe	0,36	36,40	1,77	38,17
218	Śliwa mirabelka ( <i>Prunus domestica</i> )	1	17	opalowe	0,1	10,11	0,49	10,60
219	Śliwa mirabelka ( <i>Prunus domestica</i> )	1	12	opalowe	0,05	5,06	0,25	5,30
220	Śliwa mirabelka ( <i>Prunus domestica</i> )	1	18	opalowe	0,12	12,13	0,59	12,72
221	Śliwa mirabelka ( <i>Prunus domestica</i> )	1	8	opalowe	0,02	2,02	0,10	2,12
222	Śliwa mirabelka ( <i>Prunus domestica</i> )	1	26	opalowe	0,32	32,36	1,58	33,93
223	Śliwa mirabelka ( <i>Prunus domestica</i> )	1	8	opalowe	0,02	2,02	0,10	2,12
			11	opalowe	0,04	4,04	0,20	4,24
224	Śliwa mirabelka ( <i>Prunus domestica</i> )	2	10	opalowe	0,04	4,04	0,20	4,24
			8	opalowe	0,02	2,02	0,10	2,12
225	Śliwa mirabelka ( <i>Prunus domestica</i> )	2	9	opalowe	0,03	3,03	0,15	3,18
226	Jabłoń (Malus)	1	30	opalowe	0,4	40,45	1,97	42,41
227	Jabłoń (Malus)	1	16,5	opalowe	0,1	10,11	0,49	10,60
228	Jabłoń (Malus)	1	28	opalowe	0,3	30,33	1,48	31,81
229	Czereśnia ptasia ( <i>Cerasus avium</i> )	1	12	opalowe	0,05	5,06	0,25	5,30
230	Czereśnia ptasia ( <i>Cerasus avium</i> )	1	11	opalowe	0,04	4,04	0,20	4,24
231	Czereśnia ptasia ( <i>Cerasus avium</i> )	1	16	opalowe	0,09	9,10	0,44	9,54
232	Śliwa mirabelka ( <i>Prunus domestica</i> )	1	18	opalowe	0,12	12,13	0,59	12,72

233	Jabłoni (Malus)	1	18	opałowe	0,12	12,13	0,59	12,72
234	Śliwa mirabelka (Prunus domestica)	1	8	opałowe	0,02	2,02	0,10	2,12
235	Orzech włoski (Juglans regia)	1	12,5	opałowe	0,06	6,07	0,30	6,36
236	Śliwa mirabelka (Prunus domestica)	1	8	opałowe	0,02	2,02	0,10	2,12
237	Czereśnia ptasia (Cerasus avium)	1	10	opałowe	0,04	4,04	0,20	4,24
238	Czereśnia ptasia (Cerasus avium)	1	10	opałowe	0,04	4,04	0,20	4,24
239	Czereśnia ptasia (Cerasus avium)	1	8	opałowe	0,02	2,02	0,10	2,12
240	Czereśnia ptasia (Cerasus avium)	1	8	opałowe	0,02	2,02	0,10	2,12
241	Czereśnia ptasia (Cerasus avium)	1	9,5	opałowe	0,04	4,04	0,20	4,24
			10	opałowe	0,04	4,04	0,20	4,24
242	Czereśnia ptasia (Cerasus avium)	2	10,5	opałowe	0,04	4,04	0,20	4,24
243	Czereśnia ptasia (Cerasus avium)	1	8	opałowe	0,02	2,02	0,10	2,12
244	Czereśnia ptasia (Cerasus avium)	1	9	opałowe	0,03	3,03	0,15	3,18
245	Czereśnia ptasia (Cerasus avium)	1	10,5	opałowe	0,04	4,04	0,20	4,24
			11	opałowe	0,04	4,04	0,20	4,24
246	Czereśnia ptasia (Cerasus avium)	2	12	opałowe	0,05	5,06	0,25	5,30
			26	opałowe	0,32	32,36	1,58	33,93
247	Czereśnia ptasia (Cerasus avium)	2	17	opałowe	0,1	10,11	0,49	10,60
			16	opałowe	0,09	9,10	0,44	9,54
248	Czereśnia ptasia (Cerasus avium)	2	24	opałowe	0,2	20,22	0,98	21,21
			14,5	opałowe	0,07	7,08	0,34	7,42
249	Czereśnia ptasia (Cerasus avium)	2	9	opałowe	0,03	3,03	0,15	3,18
250	Czereśnia ptasia (Cerasus avium)	1	18	opałowe	0,12	12,13	0,59	12,72
251	Czereśnia ptasia (Cerasus avium)	1	14	opałowe	0,07	7,08	0,34	7,42
			17,5	opałowe	0,12	12,13	0,59	12,72
252	Czereśnia ptasia (Cerasus avium)	2	22,5	opałowe	0,19	19,21	0,94	20,15
253	Jabłoni (Malus)	1	8	opałowe	0,02	2,02	0,10	2,12
254	Czereśnia ptasia (Cerasus avium)	1	17	opałowe	0,1	10,11	0,49	10,60
255	Czereśnia ptasia (Cerasus avium)	1	6,5	opałowe	0,02	2,02	0,10	2,12
256	Czereśnia ptasia (Cerasus avium)	1	18	opałowe	0,12	12,13	0,59	12,72
257	Czereśnia ptasia (Cerasus avium)	1	18	opałowe	0,12	12,13	0,59	12,72
258	Czereśnia ptasia (Cerasus avium)	1	30	opałowe	0,4	40,45	1,97	42,41
259	Czereśnia ptasia (Cerasus avium)	1	17	opałowe	0,1	10,11	0,49	10,60
260	Czereśnia ptasia (Cerasus avium)	1	17	opałowe	0,1	10,11	0,49	10,60

261	Czereśnia ptasia (Cerasus avium)	1	21,5	opałowe	0,17	17,19	0,84	18,03
262	Czereśnia ptasia (Cerasus avium)	1	14,5	opałowe	0,07	7,08	0,34	7,42
263	Czereśnia ptasia (Cerasus avium)	1	22	opałowe	0,17	17,19	0,84	18,03
264	Czereśnia ptasia (Cerasus avium)	1	37	opałowe	0,68	68,76	3,35	72,11
265	Czereśnia ptasia (Cerasus avium)	1	20,5	opałowe	0,16	16,18	0,79	16,97
266	Czereśnia ptasia (Cerasus avium)	1	19	opałowe	0,13	13,14	0,64	13,78
267	Czereśnia ptasia (Cerasus avium)	1	14,5	opałowe	0,07	7,08	0,34	7,42
268	Czereśnia ptasia (Cerasus avium)	1	14	opałowe	0,07	7,08	0,34	7,42
269	Czereśnia ptasia (Cerasus avium)	1	9	opałowe	0,03	3,03	0,15	3,18
270	Czereśnia ptasia (Cerasus avium)	1	25,5	opałowe	0,22	22,25	1,08	23,33
271	Czereśnia ptasia (Cerasus avium)	1	22,5	opałowe	0,19	19,21	0,94	20,15
272	Czereśnia ptasia (Cerasus avium)	1	27,5	opałowe	0,36	36,40	1,77	38,17
273	Czereśnia ptasia (Cerasus avium)	1	19	opałowe	0,13	13,14	0,64	13,78
			14,5	opałowe	0,07	7,08	0,34	7,42
274	Czereśnia ptasia (Cerasus avium)	2	25,5	opałowe	0,22	22,25	1,08	23,33
275	Czereśnia ptasia (Cerasus avium)	1	27	opałowe	0,34	34,38	1,67	36,05
276	Czereśnia ptasia (Cerasus avium)	1	21	opałowe	0,16	16,18	0,79	16,97
277	Czereśnia ptasia (Cerasus avium)	1	9	opałowe	0,03	3,03	0,15	3,18
278	Czereśnia ptasia (Cerasus avium)	1	7,5	opałowe	0,02	2,02	0,10	2,12
279	Czereśnia ptasia (Cerasus avium)	1	8	opałowe	0,02	2,02	0,10	2,12
280	Czereśnia ptasia (Cerasus avium)	1	10	opałowe	0,04	4,04	0,20	4,24
281	Czereśnia ptasia (Cerasus avium)	1	10,5	opałowe	0,04	4,04	0,20	4,24
282	Czereśnia ptasia (Cerasus avium)	1	26	opałowe	0,32	32,36	1,58	33,93
283	Czereśnia ptasia (Cerasus avium)	1	14,5	opałowe	0,07	7,08	0,34	7,42
284	Czereśnia ptasia (Cerasus avium)	1	25,5	opałowe	0,22	22,25	1,08	23,33
285	Czereśnia ptasia (Cerasus avium)	1	23	opałowe	0,19	19,21	0,94	20,15
286	Czereśnia ptasia (Cerasus avium)	1	14	opałowe	0,07	7,08	0,34	7,42
287	Czereśnia ptasia (Cerasus avium)	1	16	opałowe	0,09	9,10	0,44	9,54
288	Czereśnia ptasia (Cerasus avium)	1	17	opałowe	0,1	10,11	0,49	10,60
289	Czereśnia ptasia (Cerasus avium)	1	18,5	opałowe	0,13	13,14	0,64	13,78
290	Czereśnia ptasia (Cerasus avium)	1	18	opałowe	0,12	12,13	0,59	12,72

291	Czereśnia ptasia (Cerasus avium)	1	33	opałowe	0,47	47,52	2,31	49,84
292	Czereśnia ptasia (Cerasus avium)	1	10,5	opałowe	0,04	4,04	0,20	4,24
293	Czereśnia ptasia (Cerasus avium)	1	12	opałowe	0,05	5,06	0,25	5,30
294	Czereśnia ptasia (Cerasus avium)	1	10	opałowe	0,04	4,04	0,20	4,24
295	Czereśnia ptasia (Cerasus avium)	1	8	opałowe	0,02	2,02	0,10	2,12
296	Czereśnia ptasia (Cerasus avium)	1	9	opałowe	0,03	3,03	0,15	3,18
297	Czereśnia ptasia (Cerasus avium)	1	10,5	opałowe	0,04	4,04	0,20	4,24
298	Czereśnia ptasia (Cerasus avium)	1	9	opałowe	0,03	3,03	0,15	3,18
299	Czereśnia ptasia (Cerasus avium)	1	12	opałowe	0,05	5,06	0,25	5,30
300	Czereśnia ptasia (Cerasus avium)	1	10	opałowe	0,04	4,04	0,20	4,24
301	Czereśnia ptasia (Cerasus avium)	1	11	opałowe	0,04	4,04	0,20	4,24
302	Czereśnia ptasia (Cerasus avium)	1	8	opałowe	0,02	2,02	0,10	2,12
303	Czereśnia ptasia (Cerasus avium)	1	9	opałowe	0,03	3,03	0,15	3,18
304	Czereśnia ptasia (Cerasus avium)	1	8	opałowe	0,02	2,02	0,10	2,12
305	Czereśnia ptasia (Cerasus avium)	1	10	opałowe	0,04	4,04	0,20	4,24
306	Czereśnia ptasia (Cerasus avium)	1	10,5	opałowe	0,04	4,04	0,20	4,24
307	Czereśnia ptasia (Cerasus avium)	1	12	opałowe	0,05	5,06	0,25	5,30
308	Czereśnia ptasia (Cerasus avium)	1	10,5	opałowe	0,04	4,04	0,20	4,24
309	Czereśnia ptasia (Cerasus avium)	1	14	opałowe	0,07	7,08	0,34	7,42
310	Czereśnia ptasia (Cerasus avium)	1	15	opałowe	0,07	7,08	0,34	7,42
311	Czereśnia ptasia (Cerasus avium)	1	28,5	opałowe	0,38	38,42	1,87	40,29
312	Czereśnia ptasia (Cerasus avium)	1	9	opałowe	0,03	3,03	0,15	3,18
313	Czereśnia ptasia (Cerasus avium)	1	25	opałowe	0,21	21,23	1,03	22,27
314	Czereśnia ptasia (Cerasus avium)	2	9	opałowe	0,03	3,03	0,15	3,18
			18	opałowe	0,12	12,13	0,59	12,72
315	Czereśnia ptasia (Cerasus avium)	1	13	opałowe	0,06	6,07	0,30	6,36
316	Czereśnia ptasia (Cerasus avium)	1	23	opałowe	0,19	19,21	0,94	20,15
317	Czereśnia ptasia (Cerasus avium)	1	8,5	opałowe	0,03	3,03	0,15	3,18
318	Czereśnia ptasia (Cerasus avium)	1	15	opałowe	0,07	7,08	0,34	7,42
319	Czereśnia ptasia (Cerasus avium)	1	20	opałowe	0,14	14,16	0,69	14,85
320	Czereśnia ptasia (Cerasus avium)	1	10	opałowe	0,04	4,04	0,20	4,24

321	Czereśnia ptasia (Cerasus avium)	1	9	opalowe	0,03	3,03	0,15	3,18
322	Czereśnia ptasia (Cerasus avium)	1	9,5	opalowe	0,04	4,04	0,20	4,24
323	Czereśnia ptasia (Cerasus avium)	1	10	opalowe	0,04	4,04	0,20	4,24
324	Czereśnia ptasia (Cerasus avium)	1	14	opalowe	0,07	7,08	0,34	7,42
325	Czereśnia ptasia (Cerasus avium)	1	12	opalowe	0,05	5,06	0,25	5,30
326	Czereśnia ptasia (Cerasus avium)	1	10	opalowe	0,04	4,04	0,20	4,24
327	Czereśnia ptasia (Cerasus avium)	1	12	opalowe	0,05	5,06	0,25	5,30
328	Czereśnia ptasia (Cerasus avium)	1	18,5	opalowe	0,13	13,14	0,64	13,78
329	Czereśnia ptasia (Cerasus avium)	1	10	opalowe	0,04	4,04	0,20	4,24
330	Czereśnia ptasia (Cerasus avium)	1	19	opalowe	0,13	13,14	0,64	13,78
331	Czereśnia ptasia (Cerasus avium)	1	16	opalowe	0,09	9,10	0,44	9,54
332	Czereśnia ptasia (Cerasus avium)	1	20	opalowe	0,14	14,16	0,69	14,85
333	Czereśnia ptasia (Cerasus avium)	1	9,5	opalowe	0,04	4,04	0,20	4,24
334	Czereśnia ptasia (Cerasus avium)	1	17,5	opalowe	0,12	12,13	0,59	12,72
335	Czereśnia ptasia (Cerasus avium)	1	28,5	opalowe	0,38	38,42	1,87	40,29
336	Czereśnia ptasia (Cerasus avium)	1	16,5	opalowe	0,1	10,11	0,49	10,60
337	Czereśnia ptasia (Cerasus avium)	1	13	opalowe	0,06	6,07	0,30	6,36
338	Czereśnia ptasia (Cerasus avium)	1	60	opalowe	2,33	235,60	11,47	247,07
339	Czereśnia ptasia (Cerasus avium)	1	25	opalowe	0,21	21,23	1,03	22,27
340	Czereśnia ptasia (Cerasus avium)	1	10	opalowe	0,04	4,04	0,20	4,24
341	Czereśnia ptasia (Cerasus avium)	1	8	opalowe	0,02	2,02	0,10	2,12
342	Czereśnia ptasia (Cerasus avium)	1	33	opalowe	0,47	47,52	2,31	49,84
343	Czereśnia ptasia (Cerasus avium)	1	21,5	opalowe	0,17	17,19	0,84	18,03
344	Czereśnia ptasia (Cerasus avium)	3	19,5	opalowe	0,14	14,16	0,69	14,85
			17,5	opalowe	0,12	12,13	0,59	12,72
			20,5	opalowe	0,16	16,18	0,79	16,97
345	Czereśnia ptasia (Cerasus avium)	2	14,5	opalowe	0,07	7,08	0,34	7,42
			19	opalowe	0,13	13,14	0,64	13,78
346	Czereśnia ptasia (Cerasus avium)	1	24	opalowe	0,2	20,22	0,98	21,21
347	Czereśnia ptasia (Cerasus avium)	1	10	opalowe	0,04	4,04	0,20	4,24
348	Czereśnia ptasia (Cerasus avium)	1	13	opalowe	0,06	6,07	0,30	6,36
349	Czereśnia ptasia (Cerasus avium)	1	7	opalowe	0,02	2,02	0,10	2,12

350	Czereśnia ptasia (Cerasus avium)	1	10	opałowe	0,04	4,04	0,20	4,24
351	Czereśnia ptasia (Cerasus avium)	1	7	opałowe	0,02	2,02	0,10	2,12
352	Czereśnia ptasia (Cerasus avium)	1	9	opałowe	0,03	3,03	0,15	3,18
353	Czereśnia ptasia (Cerasus avium)	1	10	opałowe	0,04	4,04	0,20	4,24
354	Czereśnia ptasia (Cerasus avium)	1	10,5	opałowe	0,04	4,04	0,20	4,24
355	Czereśnia ptasia (Cerasus avium)	1	12,5	opałowe	0,06	6,07	0,30	6,36
356	Czereśnia ptasia (Cerasus avium)	1	8,5	opałowe	0,03	3,03	0,15	3,18
357	Czereśnia ptasia (Cerasus avium)	1	8,5	opałowe	0,03	3,03	0,15	3,18
358	Czereśnia ptasia (Cerasus avium)	1	8	opałowe	0,02	2,02	0,10	2,12
359	Czereśnia ptasia (Cerasus avium)	1	9	opałowe	0,03	3,03	0,15	3,18
360	Czereśnia ptasia (Cerasus avium)	1	10	opałowe	0,04	4,04	0,20	4,24
RAZEM:		406			55,45	5606,83	272,92	5879,75
Nr. inw.	Gatunek / nazwa łacińska	liczba	Średnica na wys. 1,3m	Klasyfikacja drewna - użytkowe / opałowe	Miaższość pozyskanego drewna w m <sup>3</sup>	Cena za m <sup>3</sup> - 112,35 zł - grubizna	Cena za m <sup>3</sup> - 49,22 zł - drobnica	Łączna wartość pozyskanego drewna w zł

## PROJEKT NOWYCH NASADZEŃ

### 1. TEREN

Na tym niewielkim terenie zaproponowano nasadzenia po obrzeżach – 13 sztuk jałowca sabińskiego 'Variegata' (*Juniperus sabina* 'Variegata') w odległości 2m od siebie. Jałowiec sabiński 'Variegata' jest iglakiem dorastającym do 0,5m i osiagającym 1,5-2m szerokości. Bardzo efektowny zielony krzew, z kremowymi przebarwieniami pędów. Wymagania glebowe i wilgotnościowe małe, nie wymaga przycinania. W środku usytuowano dwie 4 – elementowe zestawy roślin, posadzone na zasadzie lustrzanego odbicia w stosunku do siebie. Składają się na nie 3 sztuki jałowca skalnego 'Blue Arrow' (*Juniperus scopulorum* 'Blue Arrow') i 1 sztuka jałowca sabińskiego 'Tamariscifolia' (*Juniperus sabina* 'Tamariscifolia'). Odległość pomiędzy sadzonkami jałowca skalnego powinna wynosić 1,5m, a odległość jałowca sabińskiego 'Tamariscifolia' od jałowca skalnego 'Blue Arrow' – 2, 5m.

Zestawienie sadzonek wg numerów im nadanych:

- |  |              |
|--|--------------|
| 1 – jałowiec sabiński ( <i>Juniperus sabina</i> ) 'Variegata'      | ' - 13 sztuk |
| 2 – jałowiec skalny ( <i>Juniperus scopulorum</i> ) 'Blue Arrow'   | ' – 6 sztuk  |
| 3 – jałowiec sabiński ( <i>Juniperus sabina</i> ) 'Tamariscifolia' | – 2 sztuki   |

### 2. TEREN

Na tym terenie o nieregularnym kształcie, którego boki graniczą z planowaną do rozbudowy ul. Pancerniaków i ogrodzeniem terenu, zaproponowano rzędowe nasadzenia grabu pospolitego (*Carpinus betulus*) 'Fastigiata'. Drzewa te dorastają do 10 m wysokości, a ich korony osiagają 4 m szerokości. Mają one regularną wąsko stożkową koronę, świetnie sprawdzają się w nasadzeniach rzędowych, spełniając rolę wiatrochronu. Aby miały odpowiednie warunki siedliskowe, należy je posadzić, co 5,5 – 6 m. W narożniku terenu zaproponowano 7 sztuk tawuły szarej (*Spiraea cinerea*) 'Grefsheim', a przy drodze dojazdowej 1 sztukę tej samej tawuły. Odległość pomiędzy nasadzeniami 3,4 -4 m.

Zestawienie sadzonek wg numerów im nadanych:

- |   |              |
|---|--------------|
| 4 – grab pospolity ( <i>Carpinus betulus</i> ) 'Fastigiata' | – 23 sztuk   |
| 5 – tawuła szara ( <i>Spiraea cinerea</i> ) 'Grefsheim'     | ' – 8 sztuk. |

### 3. TEREN

3 teren, to kilka małych pasów zieleni na obrzeżach miejsc parkingowych i 1 większy nieregularny rozdzielający miejsca parkingowe. W celu ożywienia terenu wprowadzono żółtą kolorystykę kwiatów, proponując pięciorniki krzewiaste. Podniosą one walory estetyczne, nie zasłaniając jednocześnie miejsc parkingowych. Sposób rozmieszczenia przedstawiono na planie.

Zestawienie sadzonek wg numerów im nadanych:

- |  |             |
|--|-------------|
| 6 – pięciornik krzewiasty ( <i>Potentilla fruticosa</i> ) 'Goldfinger' | – 45 sztuk. |
|--|-------------|

### 4. TEREN

To nieregularny teren wokół budynku oznaczonego na podkładzie numerem 2. Na prostokątnej części, od strony ogrodzenia, zaproponowano 2 sztuki robinii akacjowej 'Frisia' posadzonych w odległości 5m od siebie. Po obu stronach ogrodzenia - rozdzielającego miejsca parkingowe dla samochodów osobowych od miejsc parkingowych dla samochodów ciężarowych - zaproponowano posadzenie, rzędowo, naprzemiennie tawuł brzoziolistnych.

Są to zwarte krzewy liściaste, kwitnące na biało w miesiącu czerwcu. Są bardzo odporne na zmienne warunki klimatyczne. Odległość pomiędzy sadzonkami – 2,5m, a pomiędzy rzędami 2m.

Wokół budynku usytuowano kilka sztuk robinii akacjowej 'Umbraculifera' (*Robinia pseudoacacia*), pomiędzy którymi zaprojektowano 3, lub 4 – elementowe rzędy żywotników zachodnich 'Smaragd' (*Thuja occidentalis*). Sposób realizacji nasadzeń przedstawiony został na podkładzie.

Zestawienie sadzonek wg numerów im nadanych:

7 – robinia akacjowa ( <i>Robinia pseudoacacia</i> ) 'Frisia'	-2 sztuki
8 – tawuła brzoziolistna ( <i>Spiraea betulifolia</i> ) – 31 sztuk	
9 – robinia akacjowa ( <i>Robinia pseudoacacia</i> ) 'Umbraculifera'	- 7 sztuk
10 – żywotnik zachodni ( <i>Thuja occidentalis</i> ) 'Smaragd'	- 22 sztuk.

## 5 TEREN

Teren nr 5 obejmuje pasy zieleni przylegające do zakresu opracowania od strony wschodniej, południowej i zachodniej. Z uwagi na charakter miejsca, do nasadzeń od strony wschodniej i południowej zaproponowano buka pospolitego 'Dawyck' (*Fagus sylvatica*) Jest to drzewo o wąskiej kolumnowej koronie, osiagającej maksymalnie 2,5 – 5m szerokości. Aby drzewa miały właściwe warunki siedliskowe należy je posadzić, co 10m. Zupełnie inny charakter nadano podłużnemu terenowi zieleni od strony zachodniej. Autorzy opracowania postanowili stworzyć tu przy, zastosowaniu różnych odmian pęcherznic, barwny szeroki żywopłot. Różne odcienie zielonych liści, w rzędowych 10 - elementowych, naprzemiennych, nasadzeniach, dadzą naprawdę ciekawy efekt.

Zestawienie sadzonek wg numerów im nadanych:

11 – buk pospolity 'Dawyck' ( <i>Fagus sylvatica</i> ) – 80 sztuk	
12 – pęcherznica kalinolistna 'Luteus' ( <i>Physocarpus opulifolius</i> )	- 36 sztuk
13 – pęcherznica kalinolistna 'Diablo' ( <i>Physocarpus opulifolius</i> )	- 16 sztuk
14 – pęcherznica kalinolistna ( <i>Physocarpus opulifolius</i> )	- 10 sztuk

## 6. TEREN

Obejmuje dwa wąskie pasy zieleni po stronie wschodniej i zachodniej hali oznaczonej na podkładzie nr 3 oraz niewielki trójkątny teren przy strefie ochronnej ujęcia wody. Pas od strony zachodniej obsadzono 54 sztukami pigwowca pośredniego 'Nicoline'. Znacznie krótszy pas wschodni tego terenu zagospodarowano 7 sztukami jarząba turyńskiego 'Fastigiata'. Trójkątny niewielki fragment obsadzono centralnie 1 sztuką żywotnika zachodniego 'Smaragd' i równomiernie oddalonymi od niego 3 sztukami jałowca pośredniego 'Pfitzeriana'.

Zestawienie sadzonek wg numerów im nadanych:

15 – pigwowiec pośredni 'Nicoline' ( <i>Chaenomeles superba</i> )	- 54 sztuki
16 – jarzáb turyński 'Fastigiata' ( <i>Sorbus thuringiaca</i> )	- 7 sztuk
10 – żywotnik zachodni 'Smaragd' ( <i>Thuja occidentalis</i> )	- 1 sztuka
17 – jałowiec pośredni 'Pfitzeriana' ( <i>Juniperus x media</i> )	- 3 sztuki

## 7. TEREN

7 teren - to strefa ochronna ujęcia wody. Z uwagi na specyfikę terenu zaproponowano tu posadzenie po obwodzie owalnego terenu – 15 sztuk przepięknej wiśni piłkowanej 'Kanzan' Bardzo dekoracyjna odmiana, obficie obsypana karminowymi kwiatami w maju, z pewnością podniesie walory estetyczne otoczenia.



Zestawienie sadzonek wg numerów im nadanych:  
18 – wiśnia piłkowana 'Kanzan' (Prunus serrulata)

– 15 sztuk

## TRAWNIKI

Na powierzchniach nowo powstałych terenów zieleni należy założyć trawniki. Sposób ich wykonania przedstawiono w Szczegółowej Specyfikacji Technicznej. Powierzchnia nowych trawników to 8281,67 m<sup>2</sup>. Do ich założenia należy użyć mieszanki trawy o składzie:

- życica trwała – 35%,
- życica wielokwiatowa – 35%,
- kostrzewa czerwona – 25%,
- kostrzewa trzcinowa – 5%.

Przyjmuje się, że 1kg mieszanki traw należy użyć do założenia 40m<sup>2</sup> powierzchni. W związku z powyższym do założenia nowych trawników na terenie projektowanej Zajezdni Trolejbusowej w Lublinie należy zastosować – 207, 04 kg traw.

**UWAGA:** skład mieszanki trawy może mieć niewielkie odstępstwa od udziału procentowego poszczególnych gatunków.

### Podsumowanie:

Do realizacji projektu nasadzeń wykorzystano 18 gatunków i odmian drzew i krzewów. Łącznie planuje się posadzenie 381 sztuk roślin w tym: 134 sztuki drzew liściastych i 247 sztuk krzewów iglastych i liściastych. Wysokość materiału nasadzeniowego w przypadku krzewów podana jest przy zestawieniu ilościowym, w opisie. Natomiast w przypadku drzew liściastych, zgodnie z zaleceniami Dyrektora Wydziału Ochrony Środowiska UM Lublin (OŚ.OZ.I.7635/Z-798/10 z 19.10. 2010 r.) należy zastosować sadzonki o obwodach co najmniej 12cm na wysokości 100cm).W związku z realizacją inwestycji powstanie 8281,67 m<sup>2</sup> nowych powierzchni trawnikowych.

## 7. INFORMACJA DOTYCZĄCA BEZPIECZEŃSTWA I OCHRONY ZDROWIA

### CZĘŚĆ OPISOWA

Zakres robót dla planowanej inwestycji w branży Zieleni –obejmuje usunięcie 320 sztuk drzew. Wycinką objęto te drzewa, które kolidują z planowaną inwestycją i uniemożliwiają jej realizację oraz drzewa zagrażające bezpieczeństwu uczestników ruchu.

Przy prowadzeniu wycinki drzew, istnieje ryzyko upadku z wysokości ponad 5 m, w związku z powyższym na projektantach ciąży obowiązek opracowania informacji BİOZ, zgodnie z obowiązującym Rozporządzeniem Ministra Infrastruktury z dnia 23 czerwca 2003 r. w sprawie informacji dotyczącej bezpieczeństwa i ochrony zdrowia oraz planu bezpieczeństwa i ochrony zdrowia.

#### I. Podstawowe zasady dotyczące prac dendrologicznych przy usunięciu drzew

1. Wykonanie prac związanych z usunięciem drzew należy powierzyć firmie posiadającej uprawnienia i doświadczenie w prowadzeniu prac dendrologicznych.
2. Wykonawca powinien dysponować sprawnym sprzętem technicznym typu: piły spalinowe, liny, zabezpieczenia, drabiny, podnośnik hydrauliczny jezdny, liny i pasy indywidualne - sprawne technicznie.
3. Wykonawca ma obowiązek powiadomić służby zabezpieczające płynność ruchu drogowego na danym odcinku, o godzinie i dniu przystąpienia do robót oraz ich zakończenia celem wyłączenia z ruchu odcinków jednego z pasów drogi oraz ich zabezpieczenia i oznakowania:
  - Inwestora - Gminę Lublin - 20-950 Lublin, Pl. Łokietka 1
  - Roboty powinny być wykonane w okresie optymalnym dla wycinki drzew tj.:
  - stan bezlistny,
  - odpowiednie warunki atmosferyczne – prac nie należy wykonywać w czasie ulewnych deszczy, silnych wiatrów, śnieżyc, oblodzenia, temperatury poniżej – 15 ° C.

#### II. Sprzęt niezbędny do wykarczowania drzew

W zależności od stopnia trudności danej ścinki uzależnionego od warunków otoczenia i stanu drzewa, występuje różne zapotrzebowanie na odpowiedni sprzęt.

W przypadkach trudnych tj. przy drogach o ciągłym ruchu wskazane jest zastosowanie ścinki sekcyjnej z koniecznością opuszczenia znacznej części masy drzewa na linach. Do wykonania tej czynności istnieje potrzeba użycia następującego sprzętu:

- pilarki spalinowe małe, o masie 3-4 kg, z uchwytem do jednoręcznej pracy w koronie oraz pilarki większe 6-12 kg do odcięcia grubszych konarów i do końcowego ścięcia głównego pnia,
- ściągi linowe typu Tirfor o uciążu ok. 1500 kg z zestawem lin,
- piłka ręczna na tyczce o długości ok. 4 m ( teleskopowa ),
- lekka, cienka tyczka aluminiowa o długości 3,5 – 4 m z zakończeniem typu bosak , używana do zawiązywania lin nośnych w odleglejszych częściach konarów i gałęzi.
- liny robocze konopne lub polipropylenowe, o średnicy od 12 do 30 mm i długości 20 – 50 m, do wiązania odcinanych gałęzi , konarów i kłoców,
- karabinki zatraskowe duże, okrętowe szkle i kolucha stalowe jako elementy współpracujące z linami roboczymi, siekiery i kliny ścinkowe.

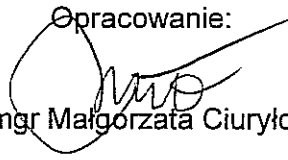
### III. Karczowanie drzew – operacje technologiczne

1. Odcięcie piłą mechaniczną gałęzi, konarów i części pnia oraz opuszczenie ich na linach.
2. Odkopanie korzeni.
3. Odcięcie i usunięcie korzeni.
4. Przewrócenie reszty pnia przy użyciu liny.
5. Pocięcie pnia na odcinki dogodnie do transportu ( max do 1 m).
6. Ułożenie gałęzi i konarów w stosy, ( co najmniej 10 m od ścinanego drzewa).
7. Zasypanie dołu ziemią.
8. Ubicie i wyrównanie zasypanego dołu.

### IV. Podstawowe warunki bezpieczeństwa i higieny pracy podczas pielęgnacji i usuwania drzew przy drogach o ciągłym ruchu

1. Prace powinna wykonywać grupa ludzi 4-5 osobowa posiadająca uprawnienia i doświadczenie w prowadzeniu prac pielęgnacyjnych.
2. Pracownicy powinni być przeszkoleni pod względem BHP i wyposażeni w:
  - specjalistyczne ubrania robocze,
  - kaski ochronne, rękawice, kamizelki ochronne koloru pomarańczowego ,
  - apteczkę polową,
  - sprawny sprzęt,
  - mają obowiązek posiadać aktualne orzeczenie lekarskie, stwierdzające brak przeciwwskazań do pracy przy użyciu maszyn wywołujących drgania mechaniczne.
3. Odcinki na jezdniach, na których są zatrudnieni pracownicy, należy zabezpieczyć zaporami drogowymi i znakami ostrzegawczymi oraz zapewnić na nich sygnalizowanie niebezpieczeństwa.
4. W strefie niebezpiecznej (przestrzeń o promieniu, co najmniej 2 m od pracy pilarki z piłą łańcuchową) może znajdować się tylko operator, a w szczególnie uzasadnionych przypadkach – także pomocnik oraz osoba nadzorująca wycinkę, będące w stałym kontakcie ze sobą. Strefę tą należy ogrodzić do wysokości 1,25 m taśmą i oznakować.
5. Operacje technologiczne z użyciem pilarki mogą być prowadzone przy drodze po upewnieniu się czy w strefie zagrożenia (obejmuje przestrzeń o promieniu dwóch wysokości ścinanego drzewa) nie znajdują się ludzie, samochody lub zwierzęta.
6. Ścinki drzew przy drodze nie należy wykonywać podczas silnego wiatru, który może wpłynąć na zmianę założonego kierunku obalenia drzewa lub powodować jego pękanie i niekontrolowane obalenie.
7. Długość liny używanej do kierunkowego opuszczenia lub hamowania opuszczanego odcinka drzewa musi być większa od podwójnej odległości, jaka dzieli miejsce podwiązania od ziemi.
8. Prace dendrologiczne powinny być prowadzone pod ciągłym nadzorem Inżyniera, zakończone protokołem przyjęcia wykonanych prac.

Opracowanie:

  
mgr Małgorzata Ciuryło

Lp.	Tytuł rysunku	Nr archiw.	Uwagi;
1.	Inwentaryzacja zieleni	9 – 01 242	
2.	Projekt zagospodarowania terenu – plan naszdzeń	9 – 01 343	



**GODĘTA**  
Andrzej Caban

URZĄD MIASTA LUBLIN /  
MIEJSKI OŚRODEK DOKUMENTACJI  
GEODEZYJNEJ I KARTOGRAFICZNEJ  
w obszarze czynności 2004, 2006, 2007, 2008, 2009, 2010  
Właściciel: Gmina Lublin, ul. Rynek 18/17  
Kontakt: 723 95 72  
REGON 14342015 NIP 712-101-00-30

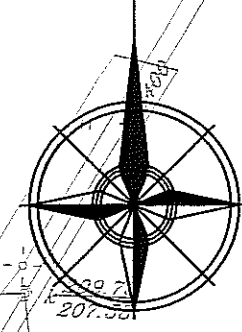
mgr inż. Andrzej Kubiś  
Kierownik Biura  
Mikrogeodezyjny, Dokumentacja  
Fundamenty i Kartograficzny

# INWENTARYZACJA ZIELENI

1:500

inwestor:  
GMINA LUBLIN  
Pl. Lorkietka 1, 20-950 Lublin

inwestycja:  
BUDOWA ZAJEŻDNI TROLEJBUSOWEJ  
PRZY UL. GRYGOWEJ W LUBLINIE



STREFA OCHRONNA  
UJĘCIA WODY

LINIA ZABUDOWY

ZESTAWIENIE POWIERZCHNI	
Powierzchnia działki:	48 345,50m <sup>2</sup>
Powierzchnia zabudowy projektowanej:	12 002,51m <sup>2</sup>
HALA OBSŁUGOWO NAPRAWCZA	2 798,00m <sup>2</sup>
BUDYNEK ADMINISTRACYJNY	502,00m <sup>2</sup>
WIATA 48 STANOWSK POSTOJOWYCH	4284,00m <sup>2</sup>
WIATA 42 STANOWSK POSTOJOWYCH	3749,00m <sup>2</sup>
WIATA WJAZDOWA DO HALI ON	379,00m <sup>2</sup>
Komora pomiarowa na przyłączy sieci ciepłej	14,82m <sup>2</sup>
Rozdzielnia sieciowa	24,50m <sup>2</sup>
Stacja transformatorowa	11,50m <sup>2</sup>
Włata śmieciowa	12,00m <sup>2</sup>
Zadana osłona śmieciowa dla złomu (nieużytk. i użytkowego)	18,00m <sup>2</sup>
Zadana osłona śmieciowa dla odpadów w tym ropopochodnych	12,00m <sup>2</sup>
Hydrofornia	108,00m <sup>2</sup>
Powierzchnia utwardzona :	22 902,29m <sup>2</sup>
Drogi i place	22 604,01m <sup>2</sup>
Chodniki i dojścia do budynków	298,28m <sup>2</sup>
Powierzchnia zielona:	13 440,70m <sup>2</sup>

OZNACZENIA	
	granica działki
	granice opracowania
	linia zabudowy
	granica strefy ochronnej ujęcia wody
ELEMENTY ISTNIEJĄCE, DO USUNIĘCIA	
	drzewa przeznaczone do wycinki liściaste
	grupy drzew owocowych
OBIEKTY PROJEKTOWANE	
	1. HALA OBSŁUGOWO NAPRAWCZA
	2. BUDYNEK ADMINISTRACYJNY
	3. WIATA 48 STANOWSK POSTOJOWYCH
	4. WIATA 42 STANOWSK POSTOJOWYCH
	5. WIATA WJAZDOWA DO HALI ON
	6. HYDROFORNIA
	KP. Komora pomiarowa na przyłączy sieci ciepłej (EP9-2101/2/2010 Tom 4)
	RS. Rozdzielnia sieciowa
	ST. Stacja transformatorowa
	WS. Włata śmieciowa
	Z. Zadana osłona śmieciowa dla złomu (nieużytk. i użytkowego)
	R. Zadana osłona śmieciowa dla odpadów w tym ropopochodnych
	X. Słup oświetleniowy
	T. Tor jezdny trolejbusów
	S. Słup trakcyjny
	K. Słup trakcyjno-oświetleniowy

© Projektantowi. All rights reserved.

**Elektroprojekt S.A.**  
Oddział Lublin

Wykonawca: **Elektroprojekt S.A.**  
ul. Rynek 18/17, 20-030 Lublin  
Kontakt: 723 95 72

Projektant: **Elektroprojekt S.A.**  
ul. Rynek 18/17, 20-030 Lublin  
Kontakt: 723 95 72

Właściciel: **Gmina Lublin**  
ul. Rynek 18/17, 20-030 Lublin  
Kontakt: 723 95 72

Projekt: **EP9-21012/PW/2010** tom 8

Opis: Budowa Zajezdni Trolejbusowej w Lublinie przy ulicy Grygowej Lublin, ul. Antoniny Grygowej nr dz. 1/27, 1/28, 1/30

Wzrost: INFRASTRUKTURA NA TERENIE DZIAŁKI ZIELEŃ. PROJEKT WYRĘBU I NASADZEN

Wzrost: INWENTARYZACJA ZIELENI

Wzrost: 9-01 242 1:500 01



URZĄD MIASTA LUBLIN  
MIEJSKI GOSPODZKOWY KANCELARZ  
GEODEZYJNY I FOTOGRAFICZNY  
19-działek osiedlenia 2010, ul. Antoniny Grygowej 18/07  
tel. 804 723 297  
REGON 140502513 NIP 712-091-08-30  
Lublin dn. 24.02.2010 r.  
MST inż. S. J. K. Śliwka  
M. C. S. W. W. W.  
M. C. S. W. W. W.  
M. C. S. W. W. W.  
M. C. S. W. W. W.  
M. C. S. W. W. W.

G.E.D.E.T.A.  
Andrzej Gaban  
ul. Młoczników 10/07  
tel. 804 723 297  
REGON 140502513 NIP 712-091-08-30

PRZEBUDOWA UL. PANCRNIKÓW  
w ramach BUDOWY OBIKTÓW KOMUNIKACYJNYCH W WETAPIE SBE W LUBLINIE, obejmujące: KONSTRUKCJA  
ROZDZIELNIKI  
STACJA TRANSFORMATOROWA  
WIATA WJAZDOWA DO HALLI ON  
KOMORA POMIAROWA NA PRZYŁĄCZU SIŁKI CIĘPLNEJ (EP9-2101/2/2010 Tom 4)  
ROZDZIELNIA SIŁCOWA  
STACJA TRANSFORMATOROWA  
WIATA ŚMIEŁNIKOWA  
Zadaszona osłona śmiełnikowa dla złomu (nieużytek, i użytkowy)  
Zadaszona osłona śmiełnikowa dla odpadów w tym ropopochodnych  
Wjeżdża do budynków  
Ogony elementów nadziemnych (podcienia, przejazdy, nadwieszania)  
Ogrodzenie  
Bramy wjazdowe  
Parkingi, miejsca parkingowe dla niepełnosprawnych  
Podziemny zbiornik oleju opalowego dla potrzeb łazienek  
Wzrost ciepły dla Budynku Admin. z Dyspozycją (EP9-2101/5/2010 Tom 7)  
Wzrost ciepły dla Halli O-N (EP9-2101/4/2010 Tom 7)  
Podziemne urządzenia oczyszczania wody dla myjni  
Kratki odwadniające  
Separator ropopochodnych z osadnikiem  
Neutralizator kwasów  
Zbiornik na ścieki lakier. do utylizacji  
Studnia do odpompowywania wody  
Studnia wodomierzowa  
Zawór czepałny DN25 w studni DN1200  
Hydriant nadziemny  
Studnia kablowa  
Szafla oświetleniowa  
Słup oświetleniowy  
Słup trakcyjny  
Słup trakcyjno-oświetleniowy  
Konstrukcja wsporcza trakcji trolejbusowej inna  
Nasadenia drzew i krzewów

- OZNACZENIA
- A-B-C-D-E-F
  - granicz działki
  - granicz osiedlenia
  - linia zabudowy
  - granicz strefy ochronnej ujęcia wody
- ELEMENTY ISTNIEJĄCE, DO USUNIĘCIA
- ogrodzenie
  - obiekty kubaturowe-wykaz według EP9-2101/1/2010 Tom 3
  - drogi i place
  - oświetlenie placu
  - skarpa przeznaczona do niwelacji
  - sieć telefoniczna do przebudowy
  - sieć kanalizacji deszczowej
  - sieć kanalizacji sanitarnej
  - sieć wodociągowa
  - sieć energetyczna
  - sieć c.o.

- OBIEKTY PROJEKTOWANE
1. HALLA OBSŁUGOWO NAPRAWCZA
  2. BUDYNEK ADMINISTRACYJNY
  3. WIATA 48 STANOWISK POSTOJOWYCH
  4. WIATA 42 STANOWISK POSTOJOWYCH
  5. WIATA WJAZDOWA DO HALLI ON
  6. HYDROFORNIA
  - KP Komora pomiarowa na przyłączu siłki ciepłej (EP9-2101/2/2010 Tom 4)
  - RS Rozdzielnia siłcowa
  - ST Stacja transformatorowa
  - WS Wiata śmiełnikowa
  - Z Zadaszona osłona śmiełnikowa dla złomu (nieużytek, i użytkowy)
  - R Zadaszona osłona śmiełnikowa dla odpadów w tym ropopochodnych
- Wjeżdża do budynków  
Ogony elementów nadziemnych (podcienia, przejazdy, nadwieszania)  
Ogrodzenie  
Bramy wjazdowe  
Parkingi, miejsca parkingowe dla niepełnosprawnych  
Podziemny zbiornik oleju opalowego dla potrzeb łazienek  
Wzrost ciepły dla Budynku Admin. z Dyspozycją (EP9-2101/5/2010 Tom 7)  
Wzrost ciepły dla Halli O-N (EP9-2101/4/2010 Tom 7)  
Podziemne urządzenia oczyszczania wody dla myjni  
Kratki odwadniające  
Separator ropopochodnych z osadnikiem  
Neutralizator kwasów  
Zbiornik na ścieki lakier. do utylizacji  
Studnia do odpompowywania wody  
Studnia wodomierzowa  
Zawór czepałny DN25 w studni DN1200  
Hydriant nadziemny  
Studnia kablowa  
Szafla oświetleniowa  
Słup oświetleniowy  
Słup trakcyjny  
Słup trakcyjno-oświetleniowy  
Konstrukcja wsporcza trakcji trolejbusowej inna  
Nasadenia drzew i krzewów

- PROJEKTOWANE UZBROJENIE TERENU
- linie energetyczne nn
  - kabel energetyczny SN
  - sieci teletechniczne
  - linia kablowa prądu stałego zasilająca sieć trakcyjną
  - przyłącze S.C. dla potrzeb Zajezdni Trolejbusowej oraz Zajezdni Autobusowej
  - węzła przelazkowa sieć ciepła (w.s.c.) dla potrzeb Z. A.
  - węzła przelazkowa sieć ciepła (w.s.c.) dla potrzeb Z. T.
  - kanalizacja deszczowa z systemem retencyjnym
  - kanalizacja deszczowa istniejąca, do modernizacji
  - kanalizacja deszczowa do siłki miejskiej
  - kanalizacja sanitarnej do siłki miejskiej
  - sieć wodociągowa
  - rurociąg ssący oleju
  - woda technologiczna

- LEGENDA:
- Wykaz roślin do nasadzeń
- 1 - Jolowiec sabiński 'Variegata' (Juniperus sabina)
  - 2 - Jolowiec skalny 'Blue Arrow' (Juniperus scopulorum)
  - 3 - Jolowiec sabiński 'Tamariscifolia' (Juniperus sabina)
  - 4 - Grab pospolity 'Fastigiata' (Carpinus betulus)
  - 5 - Tawuła szara 'Grefsheim' (Spiraea cinerea)
  - 6 - Pięciolnik krzewiasty 'Goldfinger' (Potentilla fruticosa)
  - 7 - Robinia akakjowa 'Frissia' (Robinia pseudoacacia)
  - 8 - Tawuła brzoźolistna (Spiraea betulifolia)
  - 9 - Robinia akakjowa 'Umbraculifera' (Robinia pseudoacacia)
  - 10 - Zywotnik zachodni 'Emerald' (Thuja occidentalis)
  - 11 - Buk pospolity 'Dawyc' (Fagus sylvatica)
  - 12 - Pęcherznica kalinołistna 'Luteus' (Physocarpus opulifolius)
  - 13 - Pęcherznica kalinołistna 'Diabolo' (Physocarpus opulifolius)
  - 14 - Pęcherznica kalinołistna (Physocarpus opulifolius)
  - 15 - Pigwowiec pośredni 'Nicolina' (Chaenomeles superba)
  - 16 - Jarzab turngijski 'Fastigiata' (Sorbus thuringiaca)
  - 17 - Jolowiec pośredni 'Pfizeriana' (Juniperus x media)
  - 18 - Wisińca pikowana 'Kanzani' (Prunus serotina)
- Znaczenie zapisu  
1/13/5-6 - 1 - numer rośliny zgodnie z wykazem,  
13 - liczba (ilość) zastosowanych roślin  
5-6 - odległość pomiędzy nasadzeniami w metrach
- - nowe powierzchnie trawnikowe

© DWYPRACZY. ALL RIGHTS RESERVED  
2010

PROJEKT WYKONAWCZY ZIELEN

Pracownik	mgr inż. Andrzej Gąsienica	tytuł	mgr inż.	data	12.01.2010
Pracownik	mgr inż. Andrzej Gąsienica	tytuł	mgr inż.	data	12.01.2010
Pracownik	mgr inż. Andrzej Gąsienica	tytuł	mgr inż.	data	12.01.2010
Pracownik	mgr inż. Andrzej Gąsienica	tytuł	mgr inż.	data	12.01.2010

PRACOWNIA: PROMEX SP. z o.o. ul. Sycylińska 37A, 20-070 Lublin

PROJEKT: INFRASTRUKTURA NA TERENIE DZIAŁKI ZIELEŃ, PROJEKT WYRĘBU I NASADZEN

PRACOWNIA: PROMEX SP. z o.o. ul. Sycylińska 37A, 20-070 Lublin

PRACOWNIA: PROMEX SP. z o.o. ul. Sycylińska 37A, 20-070 Lublin

PRACOWNIA: PROMEX SP. z o.o. ul. Sycylińska 37A, 20-070 Lublin

PRACOWNIA: PROMEX SP. z o.o. ul. Sycylińska 37A, 20-070 Lublin