

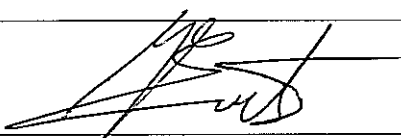
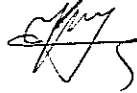
Zakład Projektowania Nadzoru i Wykonawstwa Budowlanego  
Eugeniusz Józefczuk  
ul. Koncertowa 7/45  
20-843 Lublin

## PROJEKT BUDOWLANY WYKONAWCZY

<i>Nazwa inwestycji:</i>	Projekt remontu łazienek w Domu Pomocy Społecznej im. Matki Teresy z Kalkuty w Lublinie przy ul. Głowackiego 26
<i>Adres:</i>	Dom Pomocy Społecznej im. Matki Teresy z Kalkuty w Lublinie ul Głowackiego 26, 20- 060 Lublin
<i>Inwestor:</i>	Gmina Lublin, Plac Władysława Łokietka 1, 20-109 Lublin
<i>Branża:</i>	Architektura, konstrukcja <b>Cz. "A"</b>

Klasyfikacja robót wg wspólnego słownika zamówień

45000000-7 Roboty budowlane  
45453000-7 Roboty remontowe i renowacyjne

<i>Autorzy opracowania</i>		
<i>Konstrukcja</i>	inż. Eugeniusz Józefczuk Nr upr. Bud. 573/Lb/77	
<i>Opracował</i>	mgr inż. Joanna Józefczuk - Staińska	

Lublin, maj 2012 r.

Projekt zawiera:

- dokumenty formalno-prawne:
  - oświadczenie projektanta
  - uprawnienia projektowe projektanta
  - przynależność do Izby Budowlanej projektantów
- opis techniczny
- część rysunkowa:
  - Plan sytuacyjny 1:500
  - Rys. Nr 1 – Projekt remontu łazienek cz. „A” (parter)
  - Rys. Nr 2 – Projekt remontu łazienek cz. „A” (pI), 1:50
  - Rys. Nr 3 – Projekt remontu łazienek cz. „A” (pII) , 1:50
  - Rys. Nr 4 – Przekrój cz. „A”, 1:50
  - Rys. Nr 5 – Wykaz stolarki

## Oświadczenie projektanta

Działając zgodnie z art. 20 ust. 4 ustawy Prawo Budowlane oświadczam, iż projekt budowlano-wykonawczy pt.:

1. Projekt remontu łazienek w Domu Pomocy Społecznej im. Matki Teresy z Kalkuty przy ul. Głowackiego 26 w Lublinie,

został sporządzony zgodnie z obowiązującymi przepisami oraz zasadami wiedzy technicznej i jest kompletny z punktu widzenia celu jakiemu ma służyć.

Podstawa: Ustawa z dnia 7 lipca 1994 r Prawo Budowlane (Dz. U. Nr 93/2004, poz. 888, Art. 20, u.3, p. 2 i u. 4) oraz przepisy wykonawcze.

Projektant:

**PROJEKTANT**

*inż. Eugeniusz Ułozubczyk*  
Upf. bud. Nr 573/16/77

## **Opis techniczny**

do projektu remontu sanitariatów w Domu Pomocy Społecznej  
im. Matki Teresy z Kalkuty w Lublinie przy ul. Głowackiego 26

**Inwestor: Gmina Lublin,**

**Plac Władysława Łokietka 1, 20-950 Lublin**

**Obiekt: Dom Pomocy Społecznej im. Matki Teresy z Kalkuty**

**ul. Głowackiego 26, 20-060 Lublin.**

### **1. Podstawa opracowania**

- 1.1. Umowa z Inwestorem Nr 67/IR/12
- 1.2. Inwentaryzacja stanu istniejącego
- 1.3. Uzgodnienia robocze z Inwestorem.
- 1.4. Polskie Normy Budowlane.

### **2. Cel i zakres opracowania**

Przedmiotem opracowania jest wykonanie dokumentacji projektowej dotyczącej remontu WC wraz z robotami towarzyszącymi w budynku Domu Pomocy Społecznej im. Matki Teresy z Kalkuty przy ul. Głowackiego 26 w Lublinie. Remont ma na celu naprawę instalacji oraz poprawę warunków bytowych w budynku placówki oraz poprawę standardu wykończenia części pomieszczeń.

Projekt nie obejmuje swoim zakresem całego budynku Domu Pomocy.

Projekt nie ma na celu opracowania wytycznych dostosowania całego obiektu do wymogów obowiązujących przepisów ogólnych i przeciwpożarowych ani dostosowania całego obiektu do potrzeb osób niepełnosprawnych.

### **3. Dane ogólne**

Na terenach działek przy ul. Głowackiego 26 w Lublinie znajduje się budynek Domu Pomocy Społecznej i budynek gospodarczy z garażem. Teren działki jest ogrodzony i zagospodarowany. Działka posiada infrastrukturę techniczną.

Powierzchnie dróg wewnętrznych – bez zmian.

Powierzchnie parkingów – bez zmian.

Powierzchnie placów składowych – brak.

Projektowana inwestycja nie ma wpływu na zmianę stanu wód gruntowych ani kierunku odpływu wody w gruncie.

W obrębie planowanej inwestycji nie występują urządzenia melioracyjne.

Kolizja z sieciami infrastruktury – nie występuje.

Teren związany z projektowaną inwestycją nie znajduje się w strefie ochrony konserwatorskiej.

W projektowanym obiekcie nie ma pomieszczeń zagrożonych wybuchem.

Dane o istniejących i przewidywanych cechach zagrożeń dla środowiska oraz higieny i zdrowia użytkowników:

- w wyniku wykonania prac i dalszej eksploatacji modernizowanego obiektu nie przewiduje się jego negatywnego wpływu na środowisko przyrodnicze.

#### Informacje dotyczące bezpieczeństwa i zdrowia użytkowników

Dla projektowanych prac opracowana została informacja dot. bezpieczeństwa i ochrony zdrowia użytkowników – w dalszej części opracowania.

Wpływ eksploatacji górniczej na działkę lub teren zamierzenia budowlanego – nie występuje.

#### **4. Opis stanu istniejącego**

Konstrukcja budynków – tradycyjna.

W istniejących sanitariatach występują liczne przecieki spowodowane skorodowaną (nieuszczelną) instalacją wod.-kan. W latach 90-tych dokonano częściowego remontu sanitariatów bez wymiany instalacji wod.-kan. W części „A” budynku miski ustępowe ustawione są na postumentach wys. 10cm co dodatkowo utrudnia korzystanie z nich osobom starszym.

Stan techniczny budynku pozwala na wykonanie projektowanych prac.

#### **5. Opis zagospodarowania terenu**

Teren działki jest ogrodzony, zagospodarowany.

Działka uzbrojona jest w instalacje:

- kanalizacyjną, wodociagową, gazową, energetyczną.

Teren działki obsiany jest trawą oraz obsadzony drzewami liściastymi i iglastymi.

Wewnętrzne drogi oraz chodniki – utwardzone.

#### **6. Opis planowanych zmian i zakres robót**

Zakres projektu obejmuje wykonanie prac remontowych w branżach budowlanej, sanitarnej, elektrycznej w pomieszczeniach sanitarnych wraz z robotami towarzyszącymi w budynku Domu Pomocy Społecznej.

##### **6.1. Zakres prac remontowych w budynku Domu Pomocy Społecznej**

**w części „A” :**

Projektuje się:

- wykonać badanie skuteczności wykonanej instalacji wentylacyjnej,
- wykonać instalacje wod-kan wg projektu branżowego
- wykonać instalacje elektryczne – wg opracowania branżowego
- wykonać instalację wentylacji – wg opracowania branżowego
- odgruzować i oczyścić przewody wentylacyjne wraz ze sprawdzeniem ich drożności przez mistrza kominiarskiego lub osobą do tego uprawnioną – należy przedstawić protokół drożności kanałów wentylacyjnych,
- osadzić podokienniki z aglomarmuru gr. min. 3,0 cm, kolor do uzgodnienia z Użytkownikiem,
- osadzić kątowniki 50x50x5 mm jako nadproża nad drzwiami w ściankach 12 cm, poszerzyć otwory drzwiowe dla skrzydeł „90”
- wykonać tynki ścian kat. II pod glazurę i sufitów kat. III w miejsce skutych, wyrównać posadzki zaprawami wyrównującymi, zamontować ościeżnice metalowe z uszczelką
- wykonać izolację z płynnej folii na podłodze z wyciągnięciem na ściany 15 cm,
- wykonać fartuchy z płynnej folii przy umywalkach i w natryskach

- w narożach ścian i przy podłogach wykonać uszczelnienie z systemowej taśmy uszczelniającej,
- wykonać obudowy stelaży z podwójnej płyty gipsowo-kartonowej wodoodpornej na stelażu metalowym; rozstaw słupków co 40 cm,
- domurować brakujące fragmenty ścianek grubości 6cm i 12cm
- w oknach zamontować nawiewniki higrosterowane dwustrumieniowe,
- ułożyć na posadzkach gres 30 x30 cm w karo, na ścianach ułożyć glazurę z płytek min. 20x30 cm na wysokość 2,25 m z wykorzystaniem listew wykończeniowych oraz fugowaniem fugami wodoodpornymi,
- wykonać obudowy z płyt gk wodoodpornych na stelażu metalowym skrywające instalację wentylacyjną,
- osadzić drzwiczki rewizyjne zamykane na klucz w miejscach zamontowanych zaworów na instalacjach sanitarnych oraz zamykane na klucz drzwiczki 60x60 cm w suficie przy wentylatorach zbiorczych, na parterze w oknach nakleić folię mleczną,
- zdemontować dla potrzeb remontu i na nowo zamontować grzejniki
- uzupełnić i naprawić pokrycie dachu po montażu osprzętu sanitarnego (wywiewki, wentylatory, odpowietrzenia itp.),
- wykonać naprawy po robotach instalacyjnych,
- wykonać naprawy tynku po wymienianych pionach wodociągowych i kanalizacyjnych w salach, kuchni na parterze cz. „A”
- obudować płytami STG wodoodpornymi pionami kanalizacyjne
- zamontować stolarkę drzwiową z ościeżnicami, w skrzydłach stosować kratki wentylacyjne lub otwory z tulejami wentylacyjnymi i podcięciami wentylacyjnymi, w drzwiach na korytarz zamontować samozamykacze, drzwi z korytarza – pełne, drzwi wewnętrzne – pełne,
- pomalować farbą lateksową oraz wykonać lamperie olejne z przygotowaniem pod malowanie w wąskich częściach korytarzy przy WC,
- Posprzątać, naprawić szkody powstałe podczas wykonywania prac, usunąć, wywieźć i zutylizować gruz i materiały rozbiórkowe (np. gruz, zeskrobane resztki farby, tynki, płytki, wykładziny, papy, folie itp.) na wysypisko śmieci wraz z utylizacją materiałów rozbiórkowych.
- biały montaż instalacji wod.-kan.
- biały montaż instalacji elektrycznych

## **7. Wykończenie**

Wykończenie ścian – gładź gipsowa na tynku cem-wap. kat. III, malowanie farbami lateksowymi emulsyjnymi w kolorze białym.

Sufity – gładź gipsowa na tynku cem-wap. kat. III, malowanie farbami lateksowymi w kolorze białym. W pomieszczeniach mokrych wykonać gładzie cementowe w kolorze białym.

W WC – na ścianach glazura do wysokości 225 cm. Przy umywalkach wykonać izolację z płynnej folii. Na podłogach - gres na izolacji z płynnej folii.

Wentylacja, instalacje sanitarne, elektryczne – wg opracowania branżowego.

## **8. Dane konstrukcyjno-materiałowe**

### **8.1. Materiały**

- Oprawy – wg opracowania branżowego.
- ościeżnice – metalowe z uszczelkami,
- skrzydła drzwiowe – płaskie, płytowe, przylgowe, wzmocnione, w kolorze białym, kompletne, z szyldami, klamkami, z zamkami na wkładkę patentową, 3 zawiasy w skrzydle i ościeżnicy, z kratkami wentylacyjnymi
- Farba – lateksowa, odporna na szorowanie i zmywanie, kolorystyka wg uzgodnień z Użytkownikiem.
- Płynna folia – elastyczna powłoka do wykonywania izolacji wodnych.

### **8.2. Malowanie**

Malowanie ścian i sufitów farbami lateksowymi. Powierzchnie wewnętrzne przespachlować gładzią cementową w kolorze białym (ściany i sufity pomieszczeń mokrych i natrysków) lub gładzią gipsową i pomalować w kolorach pastelowych wg instrukcji Użytkownika. W miarę potrzeb wykonać skrobanie ścian.

## **9. Ochrona przeciwpożarowa**

Wszystkie użyte materiały do wykonania prac powinny być niepalne lub nierozprzestrzeniające ognia oraz muszą posiadać świadectwa dopuszczenia do stosowania w budownictwie.

Do wykończenia wnętrza ani trwałego jego wyposażenia nie projektuje się materiałów łatwopalnych, których produkty rozkładu termicznego są bardzo toksyczne lub intensywnie dymiące.

## **10. Warunki prowadzenia robót**

Roboty budowlane prowadzić zgodnie z przepisami bezpieczeństwa higieny pracy oraz technicznych warunków wykonania i odbioru.

Roboty należy wykonać pod nadzorem uprawnionego kierownika robót budowlano-montażowych przy współpracy nadzoru autorskiego. Do realizacji zadania stosować tylko materiały i wyroby budowlane posiadające certyfikaty zgodne z Rozporządzeniem Ministra Gospodarki Przestrzennej i Budowlanej.

Prace prowadzone będą w godzinach pracy, w czynnym obiekcie. W wycenie należy uwzględnić utrudnione warunki dostawy materiałów oraz wywozu materiałów rozbiórkowych.

## **11. Uwagi końcowe**

11.1. Wszystkie roboty budowlane i budowlano – montażowe należy wykonać zgodnie z projektem technicznym, sztuką budowlaną, warunkami technicznymi wykonania robót oraz zaleceniami producentów materiałów budowlanych pod nadzorem kierownika robót. Zmiany i odstępstwa od powyższych warunków wymagają zgody projektanta. Wszelkie wymiary należy sprawdzić przed wykonaniem z natury.

11.2. Wykonawca do realizacji robót zobowiązany jest zastosować wyłącznie materiały i wyroby budowlane posiadające wymagane atesty i świadectwa jakości oraz załączyć ww. dokumenty do dokumentacji odbiorowej inwestycji.

11.3. Wymiary przed zamawianiem stolarki, ślusarki, sprawdzić i pobrać z natury.

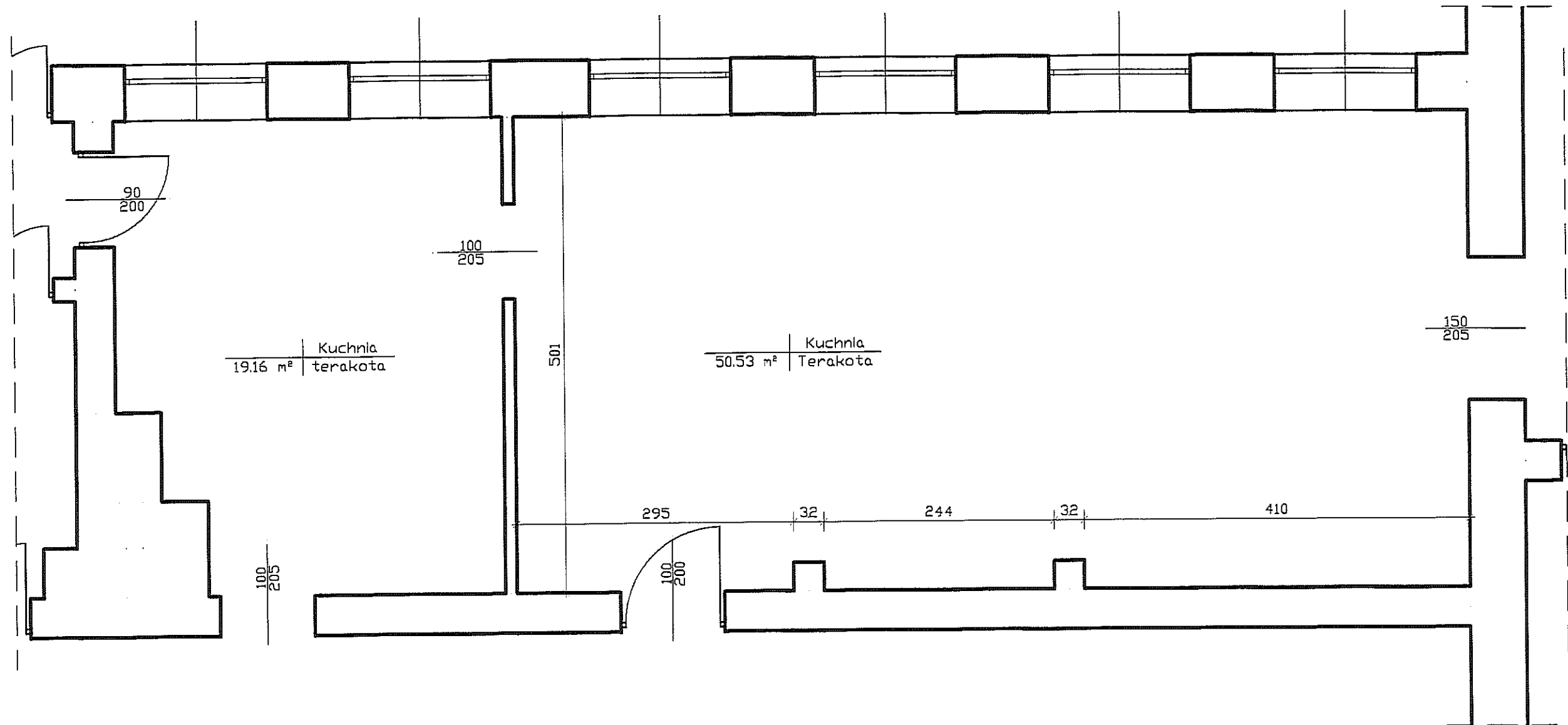
Opracował:

mgr inż. Joanna Józefczuk

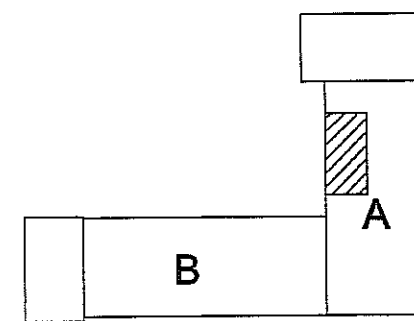
- Staińska



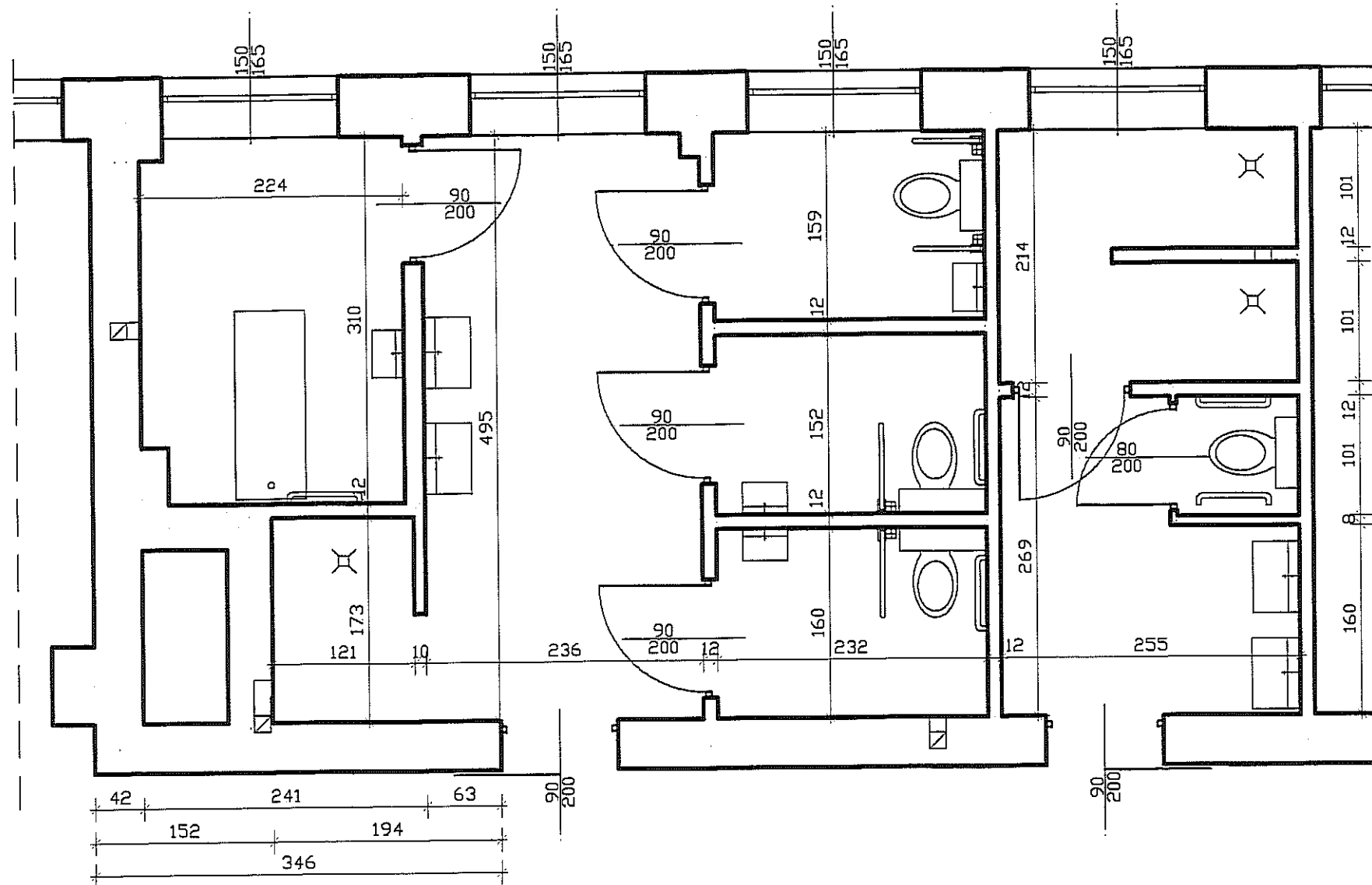




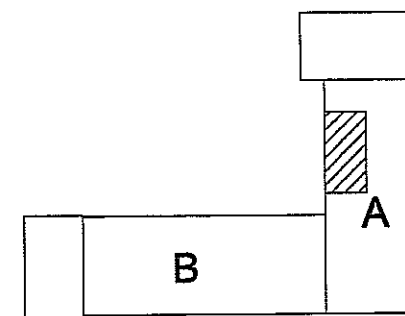
Rzut parteru cz. "A" - projekt  
skala 1:50



Inwestor: Gmina Lublin Plac Króla Władysława Łokietka 1, 20-109 Lublin			
Projekt remontu łazienek w Domu Pomocy Społecznej im. Matki Teresy z Kalkuty ul. Głowackiego 26 Lublin			
Projektował:	inż. Eugeniusz Józefczuk upr. bud. 573/Lb/77		
Opracował:	mgr inż. Joanna Józefczuk - Staińska		
Rzut parteru cz. A -projekt remontu	Skala 1:50	05.2012 r	Rys. Nr 1



Rzut piętra I cz. "A" - projekt  
skala 1:50



Inwestor: Gmina Lublin  
Plac Króla Władysława Łokietka 1, 20-109 Lublin

Projekt remontu łazienek w Domu Pomocy Społecznej  
im. Matki Teresy z Kalkuty  
ul. Głowackiego 26 Lublin

Projektował: inż. Eugeniusz Józefczuk  
upr. bud. 573/Lb/77

Opracował: mgr inż. Joanna Józefczuk  
- Staińska

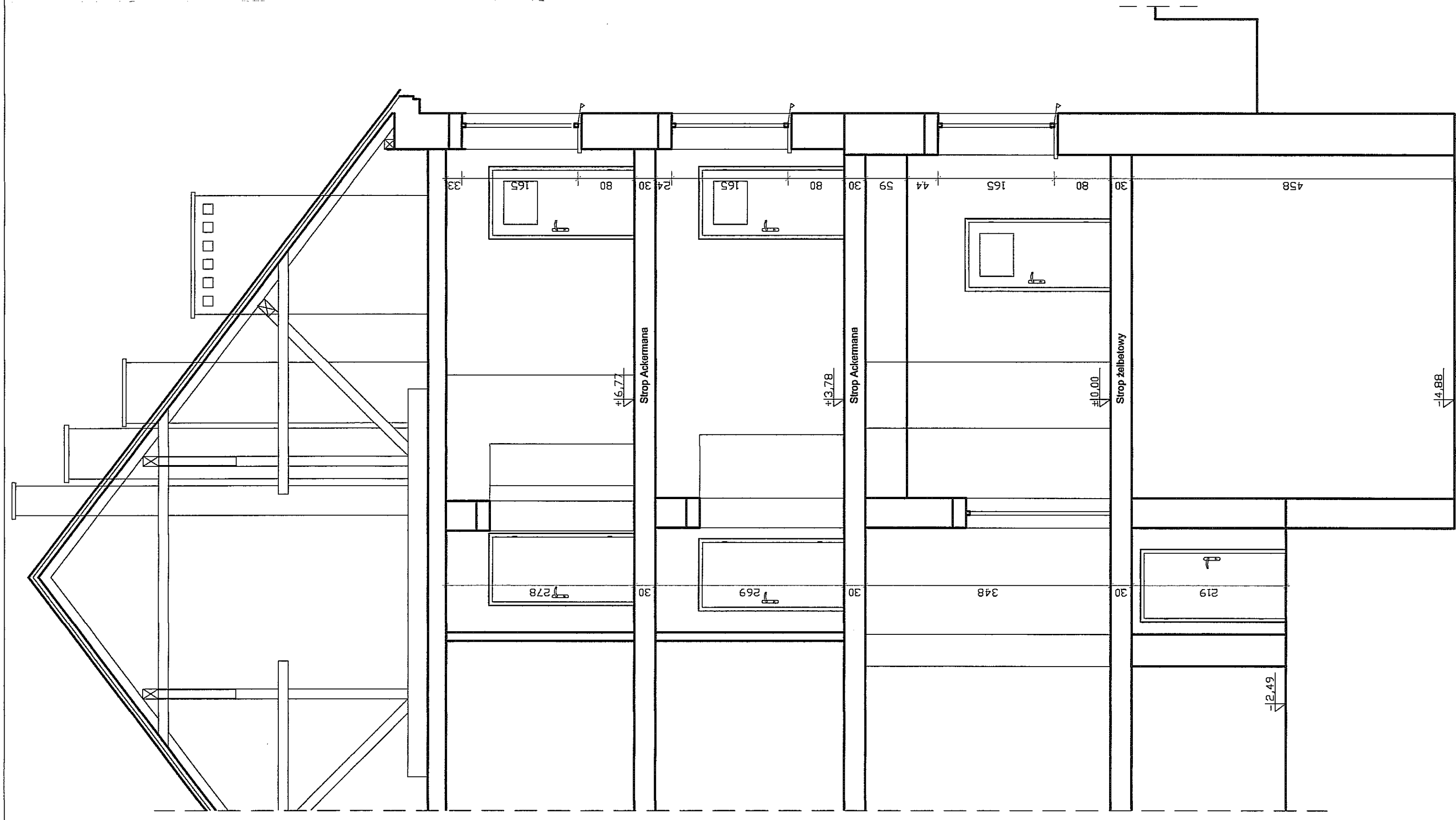
Rzut piętra I cz. A  
-projekt remontu

Skala 1:50

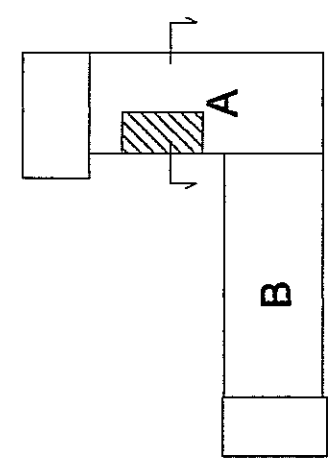
05.2012 r

Rys. Nr 2





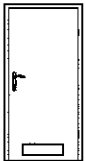
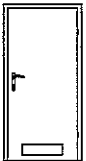
Przekrój przez cz. "A"  
skala 1:50

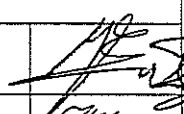
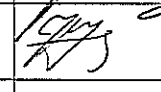


Inwestor: Gmina Lublin Plac Króla Władysława Łokietka 1, 20-109 Lublin	
Projekt remontu łazienek w Domu Pomocy Społecznej Im. Matki Teresy z Kalkuty ul. Głowackiego 26 Lublin	
Inwentaryzował:	Inż. Eugeniusz Józefczuk upr. bud. 573/Lb/77
Opracował:	mgr Inż. Joanna Józefczuk - Stalińska
Przekrój cz. A	Skala 1:50 05.2012 r
	Rys. Nr 4

# WYKAZ STOLARKI

Wykaz stolarki drzwiowej  
Skrzydło "A"

Nr		1	2
Schemat			
Wymiary w świetle ościeżnicy	S	80	90
	H	200	200
L - lewe, P - prawe		L   P	L   P
Piętro I		-   1	4   1
Piętro II		-   -	5   1
Razem		-   1	9   2
Ogółem		1	11

Inwestor: Gmina Lublin Plac Króla Władysława Łokietka 1, 20-109 Lublin		
Projekt remontu łazienek w Domu Pomocy Społecznej im. Matki Teresy z Kalkuty ul. Głowackiego 26 Lublin		
Projektował:	inż. Eugeniusz Józefczuk upr. bud. 573/Lb/77	
Opracował:	mgr inż. Joanna Józefczuk - Staińska	
Wykaz stolarki	05.2012 r	Rys. Nr 5