



BIURO PROJEKTOWO – BADAWCZE BUDOWNICTWA OGÓLNEGO  
**„MIASTOPROJEKT – BYDGOSZCZ” Sp. z o.o.**  
ul. Jagiellońska 12a  
85-067 Bydgoszcz

NIP: 554-25-99-243  
sekretariat - tel./fax. 052/322-12-33  
e-mail: sekretariat@miastoprojekt.com.pl  
www.miastoprojekt.com.pl

## SPECYFIKACJA TECHNICZNA

**NAZWA OBIEKTU :** BUDOWA BUDYNKU SZKOŁY PODSTAWOWEJ Z  
ODDZIAŁAMI PRZEDSZKOLNYMI WRAZ Z  
ZAGOSPODAROWANIEM I UZBROJENIEM TERENU

**ADRES OBIEKTU :** UL. ŚWIERKOWA, LUBLIN

**DZIAŁKI Nr :** 188,189,1/14,204/2,1/17

**INWESTOR :** URZĄD MIASTA LUBLIN  
UL. WIENIAWSKA 14  
20-071 LUBLIN

**BRANŻA :** SANITARNA  
**TEMAT:** INSTALACJE WOD – KAN

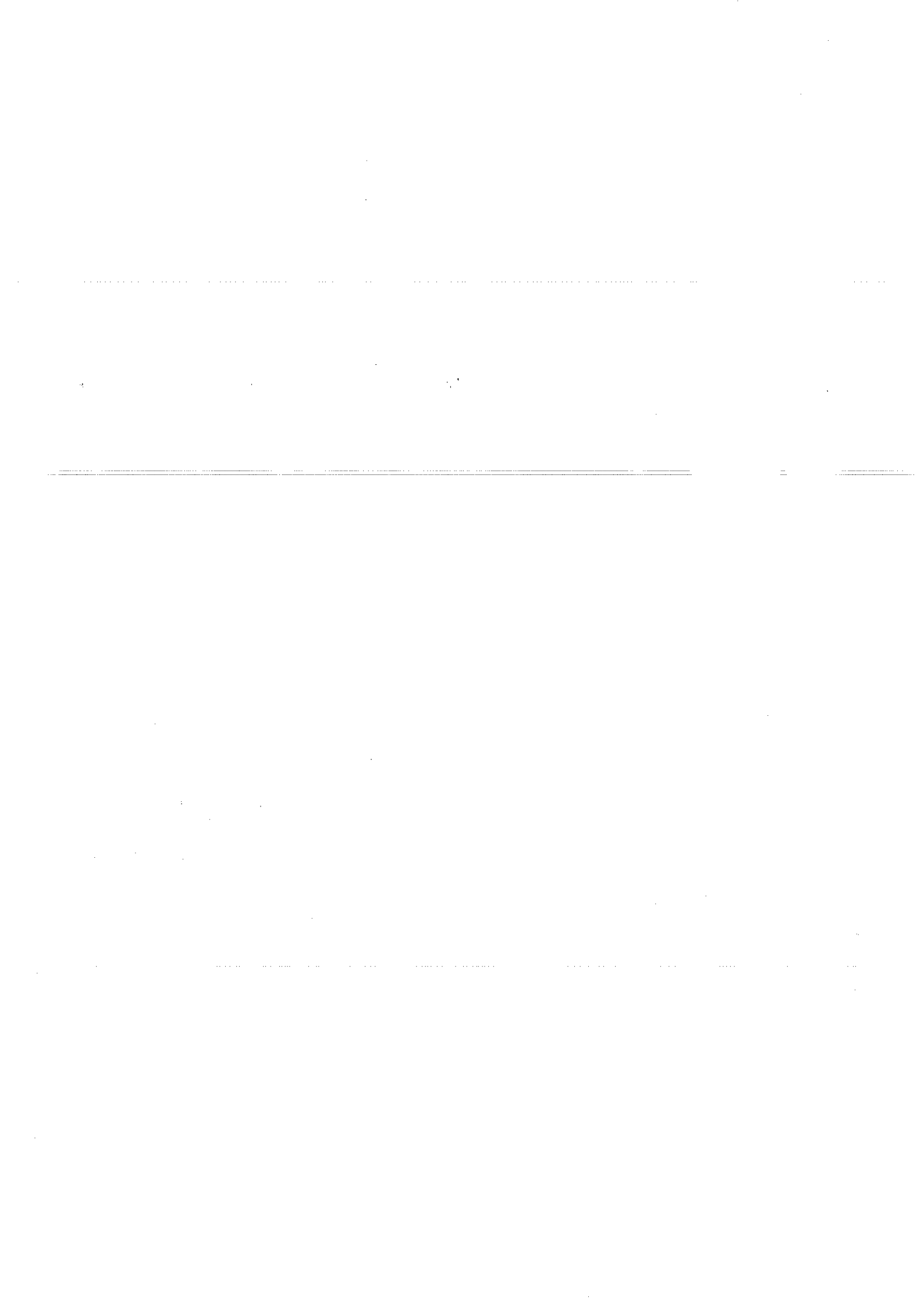
Zatwierdzam do wydania  
Wykonawcom

ZASTĘPCA DYREKTORA  
Wydziału Inwestycji i Remontów

*mgr inż. Marek Młynarczyk*

**OPRACOWAŁ :** mgr inż. Wojciech Patyk

**DATA WYKONANIA PROJEKTU :** 25.02.2011



# **INSTALACJA WODY**

.....

.....

.....

## 1. CZĘŚĆ OGÓLNA

### Nazwa nadana zamówieniu przez Zamawiającego

#### 1.1 Obiekt :

**Budowa budynku szkoły podstawowej z oddziałami przedszkolnymi wraz zagospodarowaniem i uzbrojeniem terenu ul. Świerkowa, Lublin dz. nr 188, 189, 1/14, 204/2, 1/17**

#### 1.2. Przedmiot ST

Przedmiotem niniejszej standardowej specyfikacji technicznej (ST) są wymagania ogólne dotyczące wykonania i odbioru instalacji wodociągowych z rur stalowych ocynkowanych i tworzyw sztucznych.

#### 1.3. Zakres stosowania ST

Odstępstwa od wymagań podanych w niniejszej specyfikacji mogą mieć miejsce tylko w przypadkach małych prostych i drugorzędnych robót o niewielkim znaczeniu, dla których istnieje pewność, że podstawowe wymagania będą spełnione przy zastosowaniu metod wykonania wynikających z doświadczenia i przy przestrzeganiu zasad sztuki budowlanej.

#### 1.4. Przedmiot i zakres robót objętych ST

Roboty, których dotyczy Specyfikacja obejmują wszystkie czynności podstawowe występujące przy montażu instalacji wodociągowych z rur z tworzyw sztucznych i rur stalowych, ich uzbrojenia i armatury, a także niezbędne dla właściwego wykonania tej instalacji roboty tymczasowe oraz prace towarzyszące.

#### 1.5. Określenia podstawowe, definicje

Określenia podstawowe przyjęte w niniejszej specyfikacji technicznej są zgodne z określeniami przyjętymi w Rozporządzeniu Ministra Infrastruktury z dnia 12 kwietnia 2002 r. w sprawie warunków, jakim powinny odpowiadać budynki i ich usytuowanie, zeszycie nr 7 „Warunków Technicznych Wykonania i Odbioru (WTWiO) Instalacji Wodociągowych” wydanych przez Centralny Ośrodek Badawczo-Rozwojowy Techniki Instalacyjnej INSTAL i odpowiednimi normami.

**Instalacja wodociągowa** - instalację wodociągową stanowią układy połączonych przewodów, armatury i urządzeń, służące do zaopatrywania budynku socjalnego w zimną i ciepłą wodę, spełniającą wymagania jakościowe określone w przepisach odrębnych dotyczących warunków, jakim powinna odpowiadać woda do spożycia przez ludzi.

**Instalacja wodociągowa wody zimnej** - instalacja zimnej wody doprowadzanej z sieci wodociągowej rozpoczyna się bezpośrednio za wodomierzem zlokalizowanym w piwnicy budynku.

**Instalacja wodociągowa wody ciepłej** - instalacja ciepłej wody rozpoczyna się bezpośrednio za zaworem na zasileniu zimną wodą urządzenia do przygotowania ciepłej wody w węźle cieplnym.

**Woda do picia** - woda do picia to taka woda, która jest odpowiednia do spożywania przez ludzi i spełnia odpowiednie przepisy zgodne z dyrektywami EWG.



**Urządzenie zabezpieczające instalacji wody** - urządzenie służące do ochrony jakości wody do picia, uniemożliwiające wtórne zanieczyszczenie wody (np. zawór antyskażeniowy).

**Armatura przepływowa instalacji wodociągowych** - wszelkiego rodzaju zawory przeznaczone do sterowania przepływem wody w instalacji wodociągowej.

### **1.6. Ogólne wymagania dotyczące robót**

Wykonawca robót jest odpowiedzialny za jakość wykonania robót oraz za zgodność z dokumentacją projektową, postanowieniami zawartymi w zeszycie nr 7 WTWiO dla instalacji wodociągowych, specyfikacją techniczną i poleceniami Inspektora nadzoru oraz ze sztuką budowlaną. Ogólne wymagania dotyczące robót podano w ST Kod CPV 45000000-7 „Wymagania ogólne” pkt 1.5.

### **1.7. Dokumentacja robót montażowych instalacji wodociągowych.**

Dokumentację robót montażowych instalacji wodociągowych i gazowej stanowią:

- projekt budowlany),
- projekt wykonawczy,
- specyfikacja techniczna,
- dziennik budowy prowadzony zgodnie z rozporządzeniem Ministra Infrastruktury z dnia 26 czerwca 2002 r. w sprawie dziennika budowy, montażu i rozbiórki, tablicy informacyjnej oraz ogłoszenia zawierającego dane dotyczące bezpieczeństwa pracy i ochrony zdrowia (Dz. U. z 2002 r. Nr 108, poz. 953 z późn. zmianami),
- dokumenty świadczące o dopuszczeniu do obrotu i powszechnego lub jednostkowego zastosowania użytych wyrobów budowlanych, zgodnie z ustawą z 16 kwietnia 2004 r. o wyrobach budowlanych (Dz. U. z 2004 r. Nr 92, poz. 881),
- protokoły odbiorów częściowych, końcowych i robót zanikających, z załączonymi protokołami z badań kontrolnych,
- dokumentacja powykonawcza, czyli wyżej wymienione części składowe dokumentacji robót z naniesionymi zmianami dokonanymi w toku wykonywania robót (zgodnie z art. 3, pkt 14 ustawy Prawo budowlane z dnia 7 lipca 1994 r. - tekst jednolity Dz. U. z 2003 r. Nr 207, poz. 2016 z późniejszymi zmianami).

Roboty należy wykonywać na podstawie dokumentacji projektowej i specyfikacji technicznej wykonania i odbioru robót budowlanych.

### **1.8. Nazwy i kody:**

#### **Grupy robót, klasy robót lub kategorie robót**

45251130 - 1 - instalacje wodne

45332200 – 5 – instalacja wodociągowa

## **2. WYMAGANIA DOTYCZĄCE WŁAŚCIWOŚCI MATERIAŁÓW**

### **2.1. Ogólne wymagania dotyczące materiałów, ich pozyskiwania i składowania podano w ST Kod CPV 45000000-7 „Wymagania ogólne” pkt 2**

Materiały stosowane do montażu instalacji wodociągowych powinny mieć:

-znakowanie znakiem CE co oznacza, że dokonano oceny ich zgodności ze zharmonizowaną normą europejską wprowadzoną do zbioru Polskich Norm, z europejską aprobatą techniczną lub krajową specyfikacją techniczną państwa członkowskiego Unii Europejskiej lub Europejskiego Obszaru Gospodarczego, uznaną przez Komisję Europejską za zgodną z wymaganiami podstawowymi, lub

*Specyfikacja techniczna – instalacja wody*

.....

.....

.....



deklarację zgodności z uznanymi regułami sztuki budowlanej wydaną przez producenta, jeżeli dotyczy ona wyrobu umieszczonego w wykazie wyrobów mających niewielkie znaczenie dla zdrowia i bezpieczeństwa określonym przez Komisję Europejską, lub oznakowanie znakiem budowlanym, co oznacza że są to wyroby nie podlegające obowiązkowemu oznakowaniu CE, dla których dokonano oceny zgodności z Polską Normą lub aprobatą techniczną, bądź uznano za „regionalny wyrób budowlany”.

## **2.2. Rodzaje materiałów**

### **2.2.1. Rury i kształtki z tworzyw sztucznych i stalowe do instalacji wody**

Rury i kształtki z tworzyw sztucznych muszą spełniać wymagania określone w odpowiednich normach:

- rury z tworzyw sztucznych typu PEX
- rury instalacyjne stalowe ze szwem ocynkowane PN – 78/H-74244

### **2.2.3. Armatura instalacji wodociągowej**

Armatura instalacji wodociągowej musi spełniać warunki określone w następujących normach: PN-EN 1717:2003, PN-69/M-75237, PN-EN 12405-1:2205

Projektuje się zamocowanie armatury o charakterystyce:

- zawory kulowe o połączeniach śrubunkowych,
- baterie umywalkowe i zlewozmywakowe stojące z ruchomą wylewką
- umywalki ceramiczne mocowane do ścian z syfonem rurowym ze stali k.o. odpływem poziomym,
- baterie natryskowe mieszające podtynkowe z wylewką ruchomą, z elementem natynkowym,
- miski ustępowe,
- zawory kulowe,
- zawory antyskażeniowy,
- zawór podpionowy do cyrkulacji,

Pozostałe urządzenia stanowiące wyposażenie specjalistyczne opisane są w projekcie technologii.

## **3. WYMAGANIA DOTYCZĄCE SPRZĘTU I MASZYN**

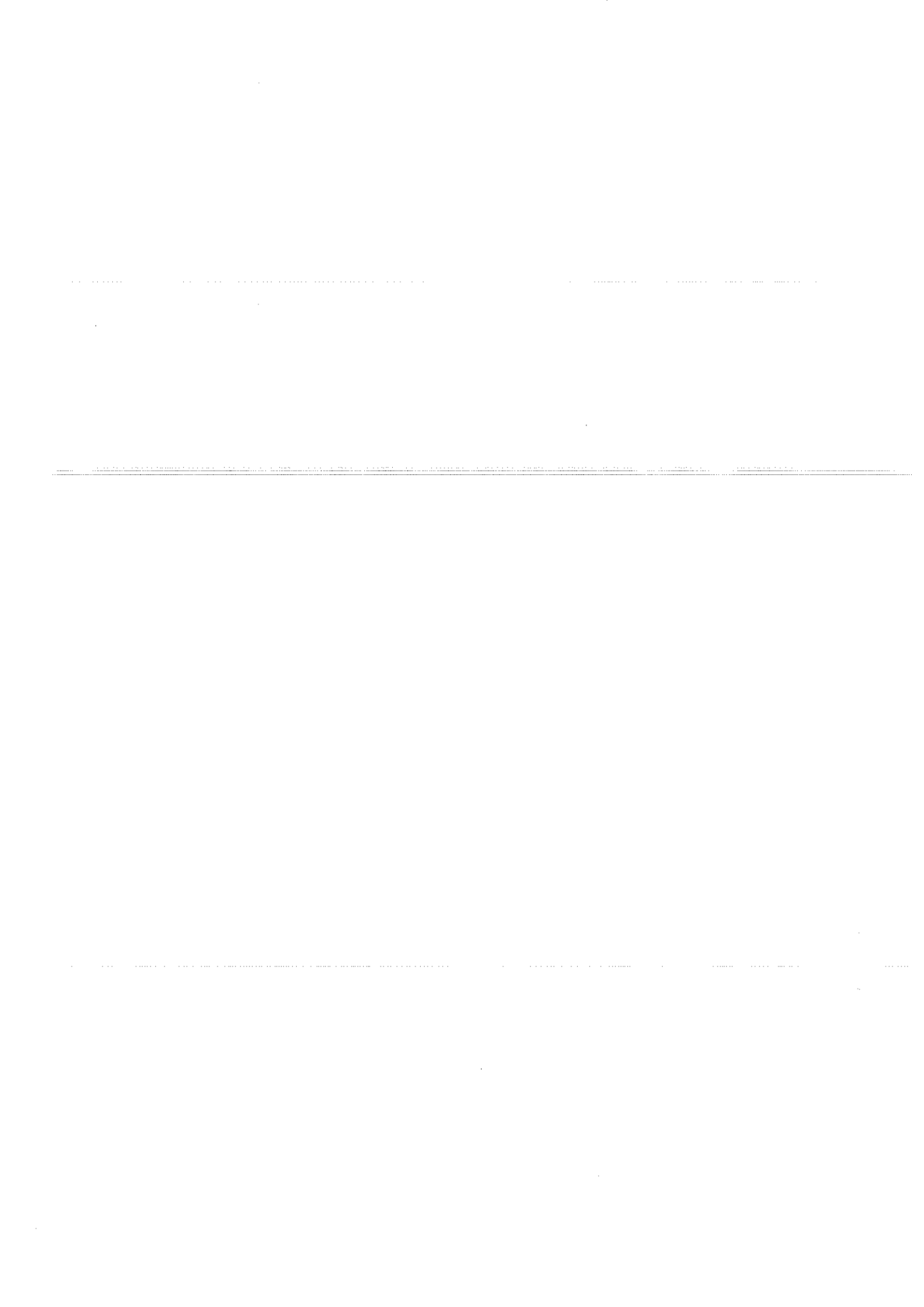
### **3.1 Ogólne wymagania dotyczące sprzętu podane zostały w ST Kod CPV 45000000-7 „Wymagania ogólne” pkt 3**

Do wykonania robót należy stosować jedynie taki sprzęt, który nie spowoduje niekorzystnego wpływu na jakość robót, zarówno w miejscach ich wykonania, jak też przy wykonywaniu czynności pomocniczych oraz w czasie transportu, załadunku i wyładunku materiałów. Sprzęt używany do robót powinien być zgodny z ofertą.

Wykonawca powinien dostarczyć kopie dokumentów potwierdzających dopuszczenie sprzętu do użytkowania, tam gdzie jest to wymagane przepisami.

## **4. WYMAGANIA DOTYCZĄCE TRANSPORTU**

### **4.1. Ogólne wymagania dotyczące transportu podane zostały w ST Kod CPV 45000000-7 “Wymagania ogólne” pkt 4**



### **Wymagania dotyczące przewozu rur z tworzyw sztucznych**

Ze względu na specyficzne cechy rur należy spełnić następujące dodatkowe wymagania:

- rury należy przewozić wyłącznie samochodami skrzyniowymi lub pojazdami posiadającymi boczne wsporniki o maksymalnym rozstawie 2m, wystające poza pojazd końce rur nie mogą być dłuższe niż 1m,
- jeżeli przewożone rury są luźno ułożone, to przy ich układaniu w stosy na samochodzie wysokość ładunku nie powinna przekroczyć 1m,
- podczas transportu rury powinny być zabezpieczone przed uszkodzeniem przez metalowe części środków transportu jak, śruby, łańcuchy, itp. Luźno układane rury powinny być zabezpieczone przed zarysowaniem przez podłożenie tektury falistej i desek pod łańcuch spinający boczne ściany skrzyni samochodu,
- podczas transportu rury powinny być zabezpieczone przed zmianą położenia. Platforma samochodu powinny być ustawiona w poziomie. Według istniejących zaleceń przewóz powinien odbywać się przy temperaturze otoczenia -5° do +30°C.

### **Wymagania dotyczące przewozu armatury**

Armaturę należy przewozić pakowaną w sposób zabezpieczający przed zanieczyszczeniem, uszkodzeniem mechanicznym i wpływami czynników atmosferycznych.

### **Składowanie materiałów**

#### **4.4.1. Składowanie rur i kształtek w wiązkach lub luzem**

Rury i kształtki należy w okresie przechowywania chronić przed bezpośrednim działaniem promieni słonecznych i temperaturą niższą niż 0°C lub przekraczającą 40°C.

Przy długotrwałym składowaniu (kilka miesięcy i dłużej) rury powinny być chronione przed działaniem światła słonecznego przez przykrycie składu plandekami brezentowymi lub innym materiałem (np. folią nieprzezroczystą z PVC lub PE) lub wykonanie zadaszenia. Należy zapewnić cyrkulację powietrza pod powłoką ochronną aby rury nie nagrzewały się i nie ulegały deformacji.

Oryginalnie zapakowane wiązki rur można składować po trzy, jedna na drugiej do wysokości maksymalnej 3m, przy czym ramki wiązek winny spoczywać na sobie. Luźne rury lub niepełne wiązki można składować w stosach na równym podłożu, na podkładach drewnianych o szerokości min. 10cm, grubości min. 10cm i rozstawie co 1-2 m. Stosy powinny być z boku zabezpieczone przez drewniane wsporniki, zamocowane w odstępach co 1-2 m. Wysokość układania rur w stosy nie powinna przekraczać 7 warstw rur i 1,5 m wysokości. Rury o różnych średnicach winny być składowane odrębnie.

Rury kielichowe układać kielichami naprzemianlegle lub kolejne warstwy oddzielać przekładkami drewnianymi.

#### **4.4.2. Składowanie armatury**

Armaturę należy składować w pomieszczeniach suchych i temperaturze nie niższej niż 0°C. W pomieszczeniach składowania nie powinny znajdować się związki chemiczne działające korodujące Armaturę z tworzyw sztucznych należy przechowywać z dala od urządzeń grzewczych.

.....

.....

.....

## **5. WYMAGANIA DOTYCZĄCE WYKONANIA ROBÓT**

### **5.1. Ogólne zasady wykonania robót podane zostały w ST Kod CPV 45000000-7 „Wymagania ogólne” pkt 5**

#### **5.2. Warunki przystąpienia do robót**

Przed przystąpieniem do montażu instalacji wodociągowej z tworzyw sztucznych należy:

- wyznaczyć miejsca układania rur, kształtek i armatury,
- wykonać otwory i obsadzić uchwyty, podpory i podwieszenia,
- otwory wykonywać wiertnicami do betonu o średnicy odpowiadającej tuleji ochronnej zakładanej przy montażu rur. Wiertnicami wykonać otwory pionowe w stropie i poziome w ścianach budynku. Otwory poziome należy wykonać z podestów tymczasowych wykonanych z elementów rusztowań stalowych
  - wykonać bruzdy w ścianach w przypadku układania w nich przewodów
  - założyć tuleje ochronne
  - ułożyć rury z zamocowaniem wstępnym
  - wykonanie połączeń

#### **5.3. Montaż rurociągów**

Po wykonaniu czynności pomocniczych określonych w pkt. 5.2. należy przystąpić do właściwego montażu rur, kształtek i armatury.

Rurociągi z tworzyw sztucznych oraz rur stalowych mogą być mocowane bezpośrednio na ścianach, w bruzdach ścian lub warstwach podłogowych w rurach osłonowych.

W miejscach przejść przez ściany i stropy nie wolno wykonywać żadnych połączeń.

Przejścia przez przegrody budowlane – w tulejach ochronnych – wolną przestrzeń pomiędzy zewnętrzną ścianą rury i wewnętrzną tuleją należy wypełnić odpowiednim materiałem plastycznym – wypełnienie powinno zapewnić jedynie możliwość osiowego ruchu przewodu. Długość tulei powinna być większą niż grubość ściany lub stropu.

Przewody pionowe należy mocować do ścian za pomocą uchwytów umieszczonych co najmniej co 3,0m dla rur o średnicy 15-20mm, przy czym na każdej kondygnacji musi być co najmniej jeden uchwyt.

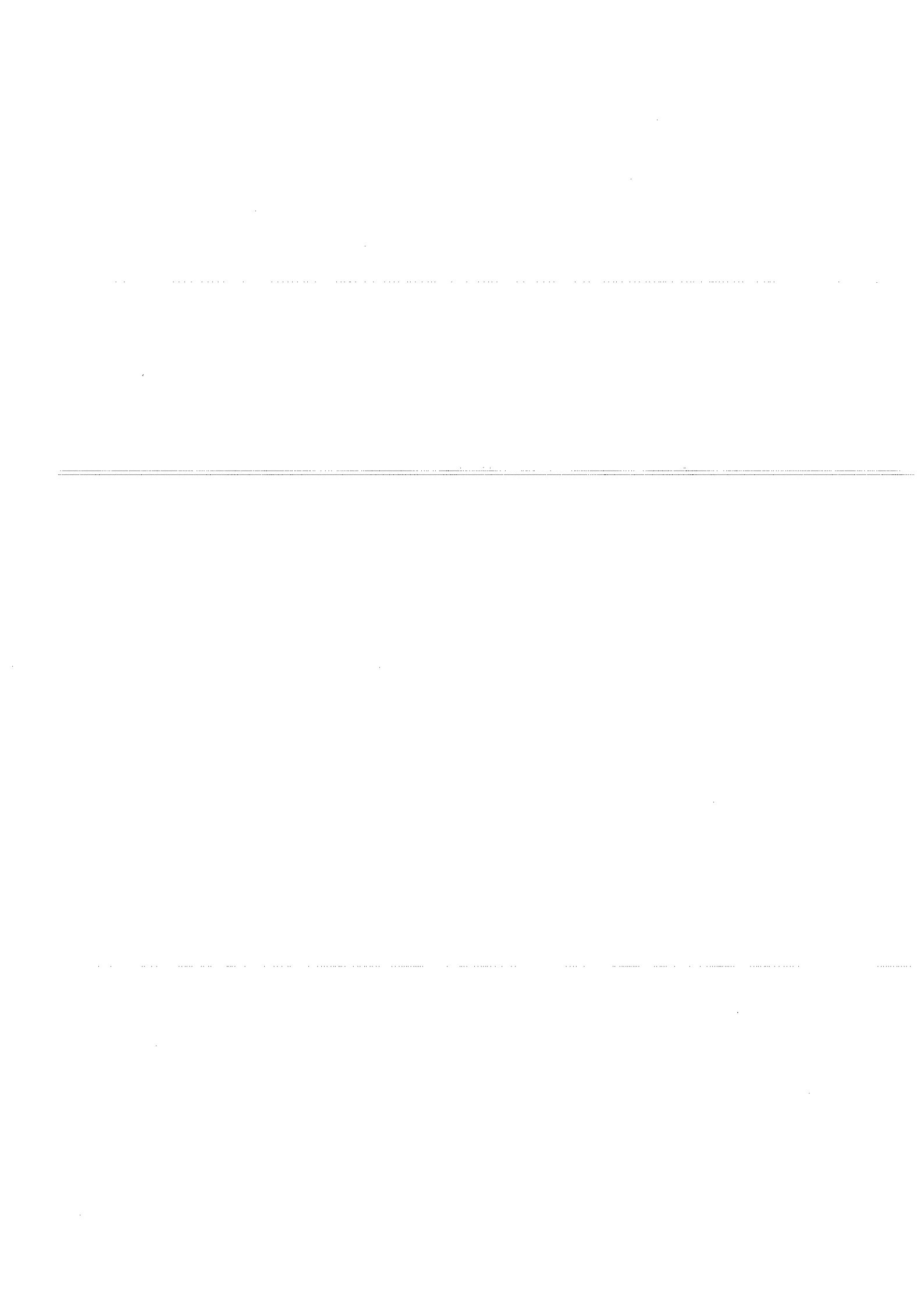
#### **5.4. Połączenia rur i kształtek**

Przed przystąpieniem do montażu rur i kształtek z tworzyw sztucznych należy dokonać oględzin tych materiałów. Powierzchnie rur i kształtek muszą być czyste, gładkie, pozbawione porów, wgłębień i innych wad powierzchniowych w stopniu uniemożliwiającym spełnienie wymagań odpowiednich norm podanych w pkt. 2.

##### **5.4.1. Połączenia zgrzewane**

Połączenia zgrzewane mogą być doczołowe lub elektrooporowe:

- zgrzewanie doczołowe, które polega na łączeniu rur i kształtek przez nagrzanie ich końcówek do właściwej temperatury i dociśnięcie, bez stosowania dodatkowego materiału,
- zgrzewanie elektrooporowe charakteryzujące się tym, że kształtki polietylenowe (PP) zawierają jeden lub więcej integralnych elementów grzejnych, zdolnych



do przetworzenia energii elektrycznej w ciepło, w celu uzyskania połączenia zgrzewanego z bosym końcem lub rurą.

Po zgrzaniu rur i kształtek na ich powierzchniach wewnętrznych i zewnętrznych nie powinny wystąpić wypłytki stopionego materiału poza obrębem kształtek. Przy zgrzewaniu elektrooporowym żadna wypływka nie powinna powodować przemieszczenia drutu w kształtkach (elektrooporowych) co mogłoby spowodować zwarcie podczas łączenia. Na wewnętrznej powierzchni rur nie powinno wystąpić pofałdowanie.

#### **5.4.2. Połączenia mechaniczne zaciskowe**

Połączenia mechaniczne zaciskowe wykonuje się za pomocą złączek, które zaciskane są na końcówkach rur. Połączenia te mają zastosowanie w przewodach do 110mm.

#### **5.4.3. Połączenia klejone**

Połączenia klejone w montażu instalacji wodociągowych stosowane są dla rur i kształtek z PP. Powierzchnie łączonych elementów za pomocą kleju agresywnego muszą być czyste i odtłuszczone. Należy bezwzględnie przestrzegać instrukcji producenta kleju.

Pomieszczenie, w którym odbywa się klejenie musi być dobrze wietrzone oraz zabezpieczone przed otwartym ogniem z powodu tworzących się par rozpuszczalników.

Rodzaj zastosowanych połączeń rur i kształtek powinien być zgodny z instrukcjami producentów tych materiałów.

#### **5.4.4. Połączenia gwintowane ( wody pożarowej)**

Połączenia gwintowane należy uszczelnić przy użyciu elastycznej taśmy teflonowej, przędzy z konopi lub past uszczelniających – do urządzeń wody pitnej nie wolno stosować mini i farb miniowych.

Zmiany kierunku prowadzenia przewodów należy wykonywać wyłącznie przy użyciu łączników – niedopuszczalne jest gięcie rur stalowych ocynkowanych zarówno na ciepło i na gorąco.

#### **5.4.5. Połączenia z armaturą**

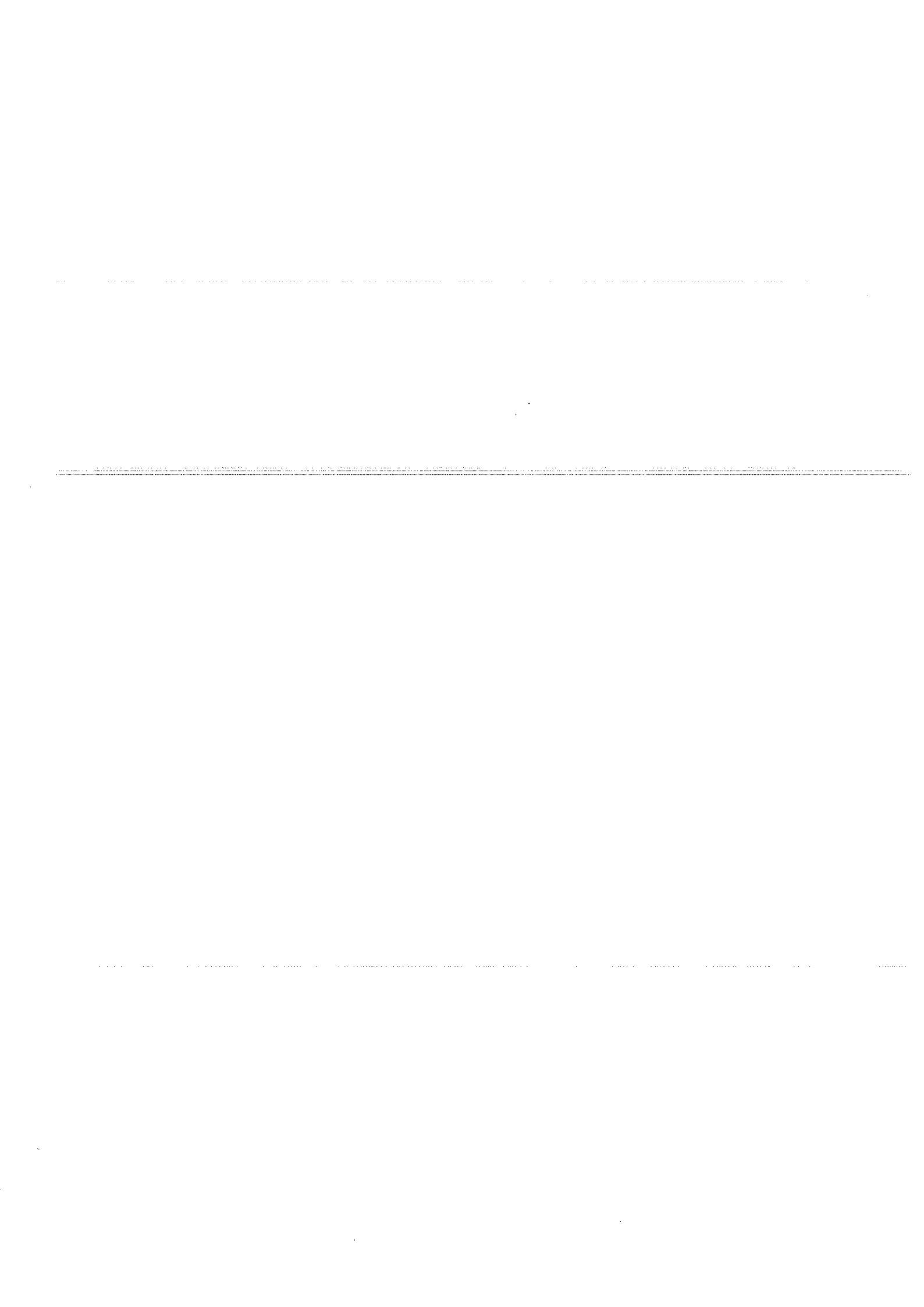
Przed przystąpieniem do montażu armatury należy dokonać oględzin jej powierzchni zewnętrznej i wewnętrznej.

Powierzchnie powinny być gładkie, czyste, pozbawione porów, wgłębień i innych wad powierzchniowych w stopniu uniemożliwiającym spełnienie wymagań norm określonych w pkt. 2.

Wysokość ustawienia armatury czerpalnej nad podłogą lub przybozem należy wykonać zgodnie z wymaganiami określonymi w WTWiO dla instalacji wodociągowych (zeszyt nr 7 COBRTI INSTAL). Zastosowanie rodzajów połączeń armatury z instalacją należy wykonać przestrzegając instrukcji wydanych przez producentów określonych materiałów.

#### **5.4.6 Zmiany kierunku rozgałęzienia**

Wykonywać tylko kształtkami fabrycznymi. Nie wolno ich wykonywać na budowie.





## **6. KONTROLA JAKOŚCI ROBÓT**

**6.1. Ogólne zasady kontroli jakości robót podane zostały w ST Kod CPV 45000000-7 „Wymagania ogólne” pkt 6**

**6.2. Kontrolę wykonania instalacji wodociągowych z tworzyw sztucznych należy przeprowadzić zgodnie z zaleceniami określonymi w WTWiO „Instalacji wodociągowych” (zeszyt nr 7)**

Są to badania wstępne polegające na pulsacyjnym podnoszeniu ciśnienia w instalacji do wartości ciśnienia próbnego (3-krotnie) i obserwacji tej instalacji. W przypadku braku przecieków i roszenia oraz spadku ciśnienia (może wystąpić wyłącznie spowodowane elastycznością przewodów z tworzyw sztucznych) obserwuje się instalację jeszcze 1/2 godziny, jeżeli w dalszym ciągu nie występują przecieki i roszenie oraz spadek ciśnienia nie większy niż 0,6 bara, przystępuje się do badania głównego.

Badanie główne polega na podniesieniu ciśnienia do wartości ciśnienia próbnego i obserwacji instalacji przez 2 godziny. Jeżeli badanie główne zostało zakończone wynikiem pozytywnym - brak przecieków i roszenia oraz spadek ciśnienia nie większy niż 0,2 bara - to uznaje się, że instalacja wodociągowa została wykonana w sposób prawidłowy.

Dla instalacji ciepłej wody, po wykonaniu badań szczelności wodą zimną z wynikiem pozytywnym, należy dodatkowo przeprowadzić badanie szczelności wodą o temp. 60°C, przy ciśnieniu roboczym. Z przeprowadzonych badań należy sporządzić protokół (Załącznik nr 1).

## **7. WYMAGANIA DOTYCZĄCE PRZEDMIARU I OBMIARU ROBÓT**

**7.1. Ogólne zasady obmiaru robót podane zostały w ST Kod CPV 45000000-7 „Wymagania ogólne” pkt 7**

**7.2. Jednostki i zasady obmiaru robót**

Obmiar robót będzie określać faktyczny zakres wykonanych robót, zgodnie z dokumentacją projektową i dołączonymi do niej specyfikacjami technicznymi w jednostkach ustalonych w kosztorysie.

- **Długość rurociągów:**

- dla instalacji wodociągowej należy liczyć od końcówki ostatniego łącznika w podejściu do wodomierza (od strony instalacji) do budynku hali sportowe - do końcówki podejścia do poszczególnych punktów czerpania wody,
- oblicza się w metrach ich długości osiowej, wyodrębniając ilości rurociągów w zależności od rodzajów rur i ich średnic oraz rodzajów połączeń bez odliczania długości łączników oraz armatury łączonych na gwint, nie wlicza się natomiast do długości rurociągów armatury kołnierzej,
- podejścia do urządzeń i armatury wlicza się do ogólnej długości rurociągów, a niezależnie od tego do przedmiaru wprowadza się liczby podejść według średnic rurociągów i rodzajów podejść. Przy ustalaniu liczby podejść należy odrębnie liczyć podejścia wody zimnej, odrębnie - wody ciepłej,
- długość rurociągów w obejściach elementów konstrukcyjnych wlicza się do ogólnej długości rurociągów,
- długość rurociągów w kompensatorach wlicza się do ogólnej długości rurociągów.
- **Elementy i urządzenia instalacji**, jak zawory, baterie, wodomierze, liczy się w sztukach lub kompletach.
- **Próbie szczelności** ustala się dla całkowitej długości rur instalacji z uwzględnieniem podziału według średnic oraz rodzajów instalacji –p.poż, woda zimna, woda ciepła z cyrkulacją.

.....

.....

.....

## **8. SPOSÓB ODBIORU ROBÓT**

### **8.1. Ogólne zasady odbioru robót podano w ST Kod CPV 45000000-7**

#### **„Wymagania ogólne” pkt 8**

### **8.2. Zakres badań odbiorczych**

#### **8.2.1 Odbiór instalacji wodociągowej**

Badania przy odbiorze instalacji wodociągowej należy przeprowadzić zgodnie z ustaleniami podanymi w pkt. 10 i pkt. 11 WTWiO Instalacji wodociągowych. Zakres badań odbiorczych należy dostosować do rodzaju i wielkości instalacji wodociągowej. Szczegółowy zakres badań odbiorczych powinien zostać ustalony w umowie pomiędzy inwestorem i wykonawcą z tym, że powinny one objąć co najmniej badania odbiorcze szczelności, zabezpieczenia instalacji wodociągowej wody ciepłej przed przekroczeniem granicznych wartości ciśnienia i temperatury, zabezpieczenia przed możliwością pogorszenia jakości wody wodociągowej w instalacji oraz zmianami skracającymi trwałość instalacji, zabezpieczenia instalacji wodociągowej przed możliwością przepływów zwrotnych. Zakres tych badań określony został w pkt. 11 WTWiO.

Podczas dokonywania badań odbiorczych należy wykonywać pomiary:

- temperatury wody za pomocą termometrów zapewniających dokładność odczytu  $\pm 0,5$  C,
- spadków ciśnienia wody w instalacji za pomocą manometrów różnicowych zapewniających dokładność odczytu nie mniejszą niż 10 Pa.

#### **8.2.2. Odbiór robót poprzedzających wykonanie instalacji wodociągowej**

Odbiór robót poprzedzających wykonanie instalacji tzw. odbiór międzyoperacyjny należy przeprowadzić dla robót przykładowo wyszczególnionych w pkt. 5.2.

Z przeprowadzonego odbioru międzyoperacyjnego należy sporządzić protokół odbioru (Załącznik 2).

#### **8.2.3. Odbiór techniczny częściowy instalacji wodociągowej**

Odbiór techniczny częściowy dotyczy części instalacji do których zanika dostęp w miarę postępu robót. Dotyczy on na przykład: przewodów ułożonych i zaizolowanych w zamurowywanych brzdach lub zamykanych kanałach nieprzełazowych, przewodów układanych w rurach osłonowych w warstwach podłogi, uszczelnień przejść przez przegrody budowlane, których sprawdzenie będzie niemożliwe lub utrudnione w fazie odbioru technicznego końcowego.

Odbiór częściowy przeprowadza się w trybie przewidzianym dla odbioru technicznego końcowego jednak bez oceny prawidłowości pracy instalacji.

W ramach odbioru częściowego należy:

- sprawdzić czy odbierany element instalacji lub jej część jest wykonana zgodnie z dokumentacją projektową oraz dołączonymi do niej specyfikacjami technicznymi
- sprawdzić zgodność wykonania odbieranej części instalacji z wymaganiami określonymi w odpowiednich punktach WTWiO,
- przeprowadzić niezbędne badania odbiorcze.

Po dokonaniu odbioru częściowego należy sporządzić protokół potwierdzający prawidłowe wykonanie robót (Załącznik 3) oraz dołączyć wyniki niezbędnych badań odbiorczych. W protokole należy jednoznacznie zidentyfikować lokalizację odcinków instalacji, które były objęte odbiorem częściowym.



#### **8.2.4. Odbiór techniczny końcowy instalacji wodociągowej.**

Instalacja powinna być przedstawiona do odbioru technicznego końcowego po:

- zakończeniu wszystkich robót montażowych, łącznie z wykonaniem izolacji cieplnej (dla instalacji wodociągowej),
- wypłukaniu, dezynfekcji i napełnieniu instalacji wodą,
- dokonaniu badań odbiorczych częściowych, z których wszystkie zakończyły się wynikiem pozytywnym.

W ramach odbioru końcowego należy:

- uruchomić instalację, sprawdzić osiągnięcie zakładanych parametrów zgodnie z dokumentacją projektową, specyfikacjami technicznymi (szczegółowymi) i WTWiO,
- sprawdzić zgodność wykonania odbieranej instalacji z wymaganiami określonymi w odpowiednich punktach WTWiO,
- sprawdzić protokoły odbiorów międzyoperacyjnych i częściowych,
- sprawdzić protokoły zawierające wyniki badań odbiorczych.

Z odbioru technicznego końcowego należy sporządzić protokół (Załącznik 4)

### **9. PODSTAWA ROZLICZENIA ROBÓT**

#### **9.1. Ogólne ustalenia dotyczące podstawy płatności podano w ST Kod CPV 45000000-7 „Wymagania ogólne” pkt 9**

#### **9.2. Zasady rozliczenia i płatności**

Rozliczenie robót montażowych instalacji wodociągowych z tworzyw sztucznych z rur stalowych może być dokonane jednorazowo po wykonaniu pełnego zakresu robót i ich końcowym odbiorze lub etapami określonymi w umowie, po dokonaniu odbiorów częściowych robót.

Ostateczne rozliczenie umowy pomiędzy zamawiającym a wykonawcą następuje po dokonaniu odbioru końcowego.

Podstawę rozliczenia oraz płatności wykonanego i odebranego zakresu robót stanowi wartość tych robót obliczona na podstawie:

- określonych w dokumentach umownych (ofercie) cen jednostkowych i ilości robót potwierdzonych przez zamawiającego lub
- ustalonej w umowie kwoty ryczałtowej za określony zakres robót.

Ceny jednostkowe wykonania robót lub kwoty ryczałtowe obejmujące roboty montażowe instalacji wodociągowych z tworzyw sztucznych uwzględniają:

- przygotowanie stanowiska roboczego,
- dostarczenie materiałów, narzędzi i sprzętu,
- obsługę sprzętu nieposiadającego etatowej obsługi,
- przenoszenie podręcznych urządzeń i sprzętu w miarę postępu robót,
- wykonanie ewentualnie występujących robót ziemnych,
- wykonanie robót pomocniczych określonych w pkt. 5.2.,
- montaż rurociągów i armatury,
- wykonanie prób ciśnieniowych,
- usunięcie wad i usterek powstałych w czasie wykonywania robót.

### **DOKUMENTY ODNIESIENIA**

#### **10.1 Normy**

PN-EN 806-1:2004

Wymagania dotyczące wewnętrznych instalacji wodociągowych do przesyłu wody przeznaczonej do spożycia przez ludzi. Część 1: Postanowienia ogólne.

PN-81/B-10700.00

.....

.....

.....

Instalacje wewnętrzne wodociągowe i kanalizacyjne. Wymagania i badania przy odbiorze. Wspólne wymagania i badania.

PN-81/B-10700.02

Instalacje wewnętrzne wodociągowe i kanalizacyjne. Wymagania i badania przy odbiorze. Przewody wody zimnej i ciepłej z rur stalowych ocynkowanych.

PN-B-10720:1998

Wodociągi. Zabudowa zestawów wodomierzowych w instalacjach wodociągowych. Wymagania i badania przy odbiorze.

PN-EN ISO 15874-1:2004(U)

Systemy przewodów rurowych do instalacji ciepłej i zimnej wody. Polipropylen (PP). Część 1: Wymagania ogólne.

PN-EN ISO 15874-2:2004(11)

Systemy przewodów rurowych z tworzyw sztucznych do instalacji ciepłej i zimnej wody. Polipropylen (PP). Część 2: Rury.

PN-EN ISO 15874-3:2005

Systemy przewodów rurowych z tworzyw sztucznych do instalacji ciepłej i zimnej wody. Polipropylen (PP). Część 3: Kształtki.

PN-EN ISO 15874-5:2004(U)

Systemy przewodów rurowych z tworzyw sztucznych do instalacji ciepłej i zimnej wody. Polipropylen (PP). Część 5: Przydatność do stosowania w systemie.

PN-C-89207:1997

Rury z tworzyw sztucznych. Rury ciśnieniowe z polipropylenu PP-H, PP-B i PP-R.

PN-79/M-75110

Armatura domowej sieci wodociągowej. Zawory wypływowe wydłużone.

PN-79/M-75111

Armatura domowej sieci wodociągowej. Zawór umywalkowy stojący.

PN-79/M-75113

Armatura domowej sieci wodociągowej. Zawór z ruchomą wylewką.

PN-78/M-75114

Armatura domowej sieci wodociągowej. Baterie umywalkowe i zlewozmywakowe.

PN-78/M-75117

Armatura domowej sieci wodociągowej. Baterie natryskowe.

PN-80/M-75118

Armatura domowej sieci wodociągowej. Baterie zlewozmywakowe i umywalkowe stojące.

PN-75/M-75125

Armatura domowej sieci wodociągowej. Baterie umywalkowe stojące kryte.

PN-77/M-75126

Armatura domowej sieci wodociągowej. Baterie umywalkowe stojące jednootworowe.

PN-80/M-75144

Armatura domowej sieci wodociągowej. Wylewki ruchome.

PN-70/M-75167

Armatura domowej sieci wodociągowej. Przedłużacze.

PN-69/M-75172

Armatura domowej sieci wodociągowej. Spust do zbiorników płuczących.

PN-EN1717:2003

Zawory antyskażeniowe.

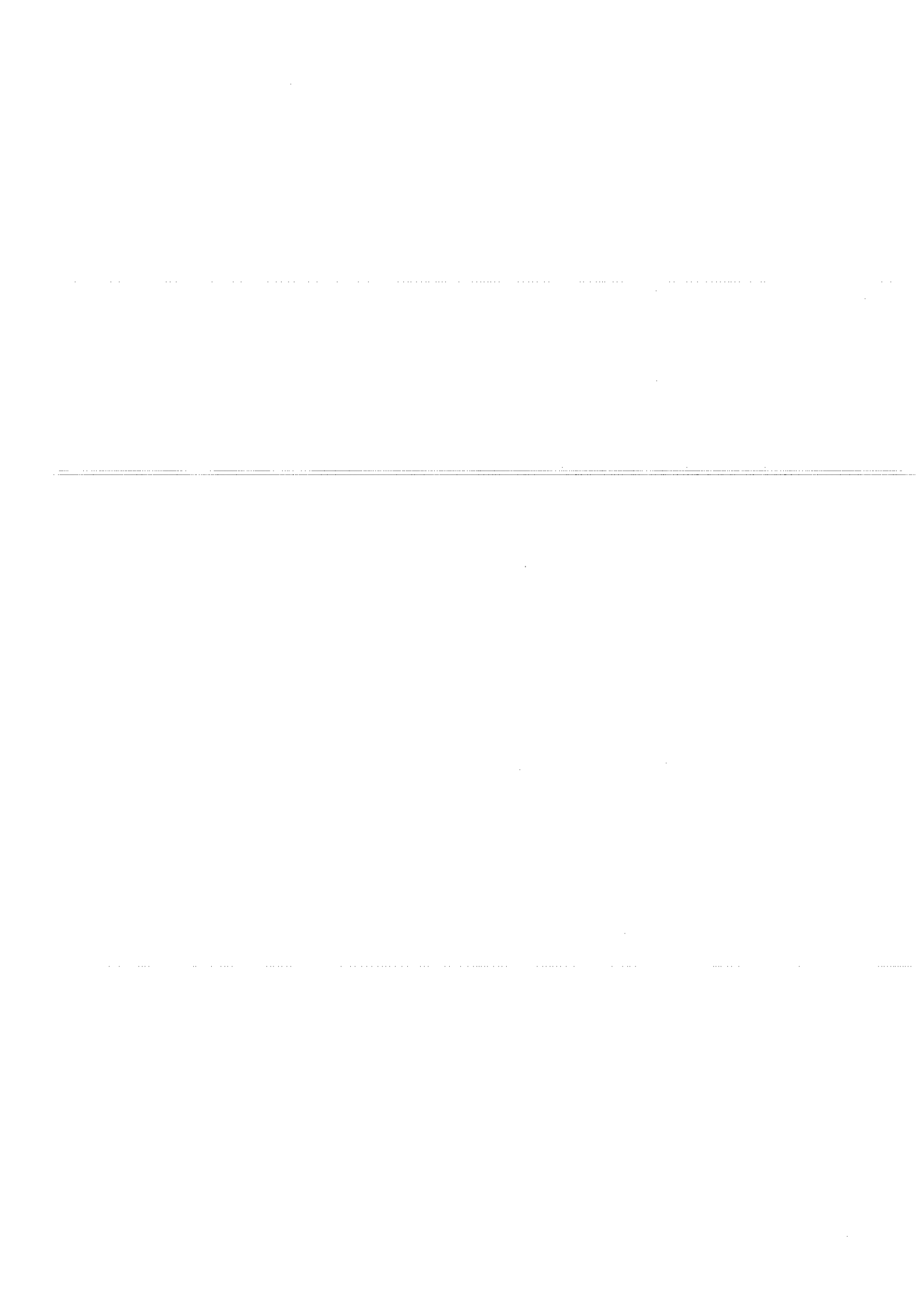
PN-80/M-75180

Armatura domowej sieci wodociągowej. Zawory pływakowe.

PN-75/M-75206

Armatura domowej sieci wodociągowej. Zawory wypływowe.

*Specyfikacja techniczna – instalacja wody*





PN-75/M-75208

Armatura domowej sieci wodociągowej. Zawory wypływowe ze złączką do węża.

PN-ISO 4064-1:1997

Pomiar objętości wody w przewodach. Wodomierze do wody pitnej zimnej.

Wymagania.

PN-ISO 4064-3:1997

Pomiar objętości wody w przewodach. Wodomierze do wody pitnej zimnej. Metody badań i wyposażenie.

PN-EN 1717:2003

Ochrona przed wtórnym zanieczyszczeniem wody w instalacjach wodociągowych i ogólne wymagania dotyczące urządzeń zapobiegających zanieczyszczeniu przez przepływ zwrotny.

PN-71/B-10420

Urządzenia ciepłej wody w budynkach. Wymagania i badania przy odbiorze.

PN-80/H-74219

Rury stalowe czarne bez szwu łączone przez spawanie

BN-82/8976-50

Przejścia przez przegrody budowlane

PN-92/M-34503

Próby szczelności

## **Inne dokumenty, instrukcje i przepisy**

### **10.2.1. Inne dokumenty i instrukcje**

Warunki Techniczne Wykonania i Odbioru Instalacji Wodociągowych - zeszyt 7 - COBRTI INSTAL.

Warunki Techniczne Wykonania i Odbioru Rurociągów z Tworzyw Sztucznych -Specyfikacja techniczna wykonania i odbioru robót budowlanych. Wymagania ogólne: Kod CPV 45000000-7.

### **10.2.2. Ustawy**

Ustawa z dnia 7 lipca 1994 r. - Prawo budowlane (jednolity tekst Dz. U. z 2003 r. Nr 207, poz. 2016 z późn. zm.).

Ustawa z dnia 29 stycznia 2004 r. - Prawo zamówień publicznych (Dz. U. Nr 19, poz. 177).

Ustawa z dnia 16 kwietnia 2004 r. - o wyrobach budowlanych (Dz. U. Nr 92, poz. 881).

Ustawa z dnia 21 grudnia 20004 r. - o dozorcze technicznym (Dz. U. Nr 122, poz. 1321 z późn. zm.).

Ustawa z dnia 27 kwietnia 2001 r. - Prawo ochrony środowiska (Dz. U. Nr 62, poz. 627 z późn. zm.).

Ustawa z dnia 21 marca 1985 r. - o drogach publicznych (jednolity tekst Dz. U. Z 2004 r. Nr 204, poz. 2086).

Ustawa z dnia 7 czerwca 2001 r. - o zbiorowym zaopatrzeniu w wodę i zbiorowy odprowadzeniu ścieków (Dz. U. Nr 72, poz. 747)

### **10.2.3. Rozporządzenia**

- Rozporządzenie Ministra Infrastruktury z dnia 26.06.2002 r. w sprawie dziennika budowy, montażu i rozbiórki, tablicy informacyjnej oraz ogłoszenia zawierającego dane dotyczące bezpieczeństwa pracy i ochrony zdrowia (Dz. U. z 2002 r. Nr 108, poz. 953 z późn. zmianami).



- Rozporządzenie Ministra Infrastruktury z dnia 27 sierpnia 2004 r. - zmieniające rozporządzenie w sprawie dziennika budowy, montażu i rozbiórki, tablicy informacyjnej oraz ogłoszenia zamawiającego dane dotyczące bezpieczeństwa pracy i ochrony zdrowia (Dz. U. Nr 198, poz. 2042).
  - Rozporządzenie Ministra Infrastruktury z dnia 03.07.2003 r. w sprawie szczegółowego zakresu i formy projektu budowlanego (Dz. U. z 2003 r. Nr 120, poz. 1133).
  - Rozporządzenie Ministra Infrastruktury z dnia 2 września 2004 r. - w sprawie szczegółowego zakresu i formy dokumentacji projektowej, specyfikacji technicznych wykonania i odbioru robót budowlanych oraz programu funkcjonalno-użytkowego (Dz. U. Nr 202, poz. 2072).
- Rozporządzenie Ministra Infrastruktury z dnia 12 kwietnia 2002 r. w sprawie warunków technicznych, jakim powinny odpowiadać budynki i ich usytuowanie (Dz. U. Nr 75, poz. 690) wraz ze zmianą opublikowaną w Dz. U. Nr 33 z 2003 r., poz. 270 oraz Dz. U. Nr 109 z 2004 r., poz. 1156).
- Rozporządzenie Ministra Zdrowia z dnia 19 listopada 2002 r. w sprawie wymagań dotyczących jakości wody przeznaczonej do spożycia przez ludzi (Dz. U. Nr 203, poz. 1718).





---

# **INSTALACJA KANALIZACJI SANITARNEJ**

.....

.....

.....

---

## 1. CZĘŚĆ OGÓLNA

### 1.1. Przedmiot ST

Przedmiotem niniejszej specyfikacji technicznej (ST) są wymagania ogólne dotyczące wykonania i odbioru instalacji kanalizacji sanitarnej i technologicznej „**Budowa budynku szkoły podstawowej z oddziałami przedszkolnymi wraz zagospodarowaniem i uzbrojeniem terenu ul. Świerkowa, Lublin dz. nr 188, 189, 1/14, 204/2, 1/17**”

### 1.2. Zakres stosowania ST

Specyfikacja Techniczna jest stosowana jako dokument przetargowy i kontraktowy przy realizacji Robót wymienionych w punkcie 1.1

Odstępstwa od wymagań podanych w niniejszej specyfikacji mogą mieć miejsce tylko w przypadkach małych prostych i drugorzędnych robót o niewielkim znaczeniu, dla których istnieje pewność, że podstawowe wymagania będą spełnione a zastosowane metody wykonania wynikać będą z doświadczenia i przestrzegania zasad sztuki budowlanej.

### 1.3. Przedmiot i zakres robót objętych ST

Ustalenia zawarte w niniejszej specyfikacji dotyczą prowadzenia robót wymienionych w punkcie 1.1, obejmujących wykonanie:

- montaż instalacji kanalizacji sanitarnej w projektowanych pomieszczeniach sanitarnych, porządkowych i socjalnych,
- montaż kanalizacji technologicznej w projektowanych pomieszczeniach kuchni i zaplecza kuchennego
- montaż punktów poboru i przyborów sanitarnych,
- włączenie podejść kanalizacji do istniejących podposadzkowych odpływów na parterze i podstropowych w piwnicy.,

Roboty, których dotyczy Specyfikacja obejmują wszystkie czynności podstawowe występujące przy montażu instalacji kanalizacyjnych z tworzyw sztucznych, ich uzbrojenia i armatury, a także niezbędne dla właściwego wykonania tej instalacji roboty tymczasowe oraz prace towarzyszące.

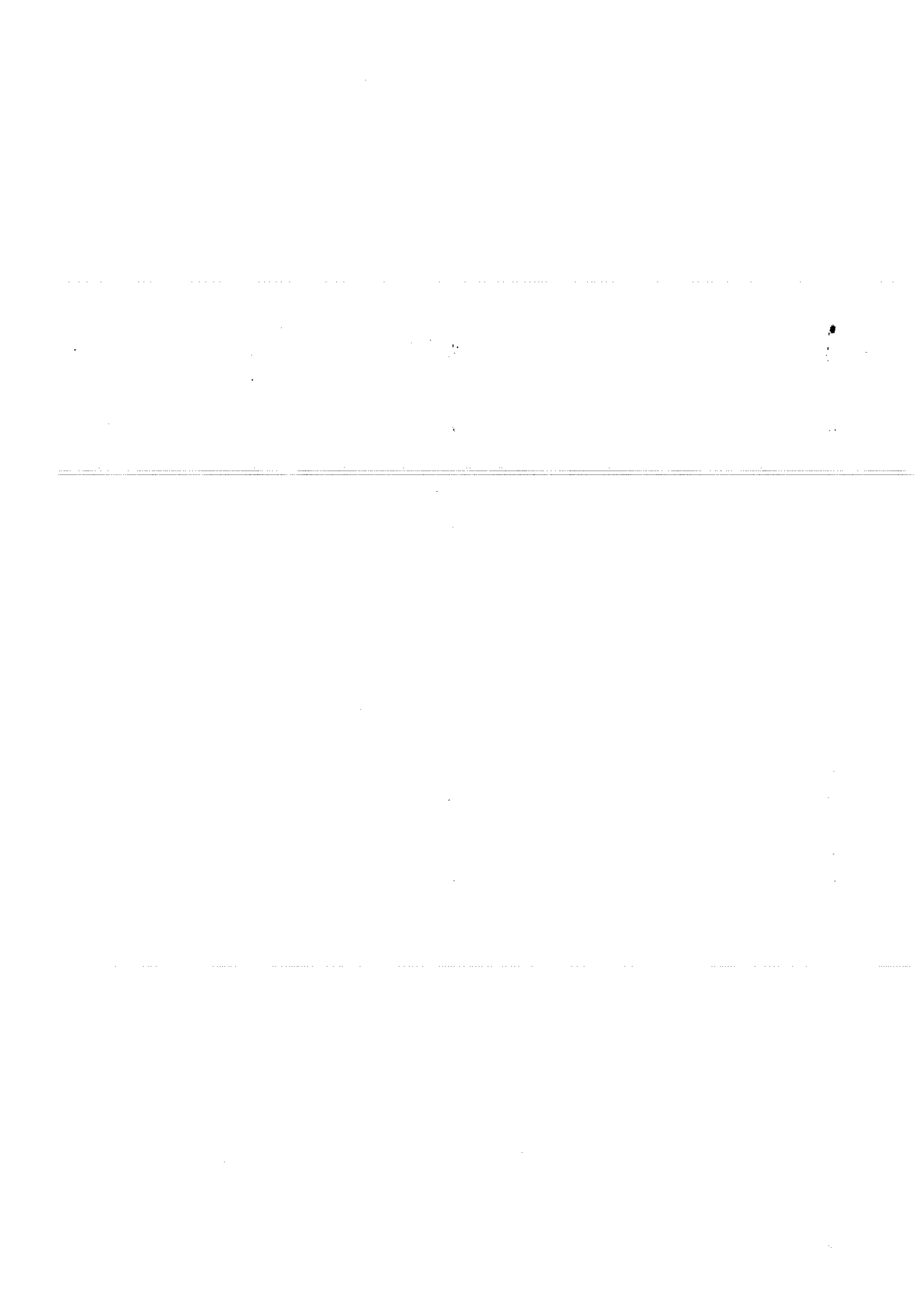
### 1.4. Określenia podstawowe, definicje

Określenia podstawowe przyjęte w niniejszej specyfikacji technicznej są zgodne z określeniami przyjętymi w Rozporządzeniu Ministra Infrastruktury z dnia 12 kwietnia 2002 r. w sprawie warunków, jakim powinny odpowiadać budynki i ich usytuowanie, odpowiednimi normami oraz określeniami podanymi w Specyfikacji Technicznej Kod CPV 45000000-7 „Wymagania ogólne” pkt. 1.4.

**Instalację kanalizacyjną** stanowi układ połączonych przewodów wraz z urządzeniami, przyborami i wpustami odprowadzającymi ścieki.

**Przybór sanitarny** - urządzenie służące do odbierania i odprowadzania zanieczyszczeń płynnych powstałych w wyniku działalności higieniczno - sanitarnych i gospodarczych.

**Podejście** - przewód łączący przybór sanitarny lub urządzenie z przewodem spustowym lub przewodem odpływowym.





**Przewód spustowy (pion)** - przewód służący do odprowadzania ścieków z podejść kanalizacyjnych, rynien lub wpustów deszczowych do przewodu odpływowego.

**Przewód odpływowy (poziom)** - przewód służący do odprowadzania ścieków z pionów do przykanalika lub innego odbiornika.

**Wpust** - urządzenie służące do zbierania ścieków z powierzchni odwadnianych i odprowadzania ich do instalacji kanalizacyjnej.

### **1.5. Ogólne wymagania dotyczące robót**

Wykonawca robót jest odpowiedzialny za jakość wykonania robót oraz za zgodność z dokumentacją projektową, postanowieniami zawartymi w specyfikacji technicznej i poleceniami Inspektora nadzoru oraz ze sztuką budowlaną. Ogólne wymagania dotyczące robót podano w ST Kod CPV 45000000-7 „Wymagania ogólne” pkt 1.5.

### **1.6. Dokumentacja robót montażowych instalacji kanalizacyjnych**

Dokumentację robót montażowych instalacji wodociągowych stanowią:

- projekt budowlany,
- projekt wykonawczy,
- specyfikacja techniczna,
- dziennik budowy,
- dokumenty świadczące o dopuszczeniu do obrotu i powszechnego lub jednostkowego zastosowania użytych wyrobów budowlanych, zgodnie z ustawą z 16 kwietnia 2004 r. o wyrobach budowlanych (Dz. U. z 2004 r. Nr 92, poz. 881),
- protokoły odbiorów częściowych, końcowych i robót zanikających, z załączonymi protokołami z badań kontrolnych,
- dokumentacja powykonawcza, czyli wyżej wymienione części składowe dokumentacji robót z naniesionymi zmianami dokonanymi w toku wykonywania robót

Roboty należy wykonywać na podstawie dokumentacji projektowej i specyfikacji technicznej wykonania i odbioru robót budowlanych.

### **1.7. Nazwy i kody:**

Grupy robót, klasy robót lub kategorie robót

45231300-8 – instalacja wewnętrzna kanalizacji sanitarnej, technologicznej i deszczowej grawitacyjnej z tworzyw sztucznych.

## **2. WYMAGANIA DOTYCZĄCE WŁAŚCIWOŚCI MATERIAŁÓW**

### **2.1. Deklaracja zgodności**

Wyrobami dopuszczonymi do obrotu i powszechnego stosowania w budownictwie są wyroby oznaczone:

- 1) wyroby budowlane dla których wydano certyfikat na znak bezpieczeństwa, wykazujący, że zapewniono zgodność z kryteriami technicznymi określonymi na podstawie Polskich Norm, aprobat technicznych oraz właściwych przepisów i dokumentów technicznych. [ 7 i 8 ]
- 2) wyroby budowlane dla których dokonano oceny zgodności i wydano certyfikat zgodności lub deklarację zgodności z Polską Normą lub aprobatą techniczną
- 3) wyroby budowlane umieszczone w wykazie wyrobów nie mających istotnego wpływu na spełnienie wymagań podstawowych oraz wyrobów wytwarzanych i stosowanych według tradycyjnie uznanych zasad sztuki budowlanej, będącym załącznikiem do rozporządzenia [ 6 ]
- 4) wyroby budowlane oznaczone znakowaniem CE, dla których zgodnie z odrębnymi przepisami dokonano oceny zgodności ze zharmonizowaną normą europejską wprowadzoną do zbioru Polskich Norm, z europejską aprobatą techniczną lub krajową specyfikacją



techniczną państwa członkowskiego Unii Europejskiej uznaną przez Komisję Europejską za zgodną z wymaganiami podstawowymi.

5) wyroby budowlane znajdujące się w określonym przez Komisję Europejską wykazie wyrobów mających niewielkie znaczenie dla zdrowia i bezpieczeństwa, dla których producent wydał deklaracje zgodności z uznanymi regułami sztuki budowlanej.

Do każdej partii materiałów powinno zostać wystawione przez producenta zaświadczenie o jakości i wyrobów zgodnie z jednym z ww. wymogów.

## **2.2. Rodzaje materiałów**

### **2.2.1. Rury i kształtki z tworzyw sztucznych dla instalacji kanalizacyjnych**

Rury i kształtki z tworzyw sztucznych muszą spełniać wymagania określone w odpowiednich normach:

- z niezmiękczonego polichlorku winylu (PVC-U) - PN-EN 1329-1:2001, PN-EN 1329-2:2002(U),

### **2.2.2. Armatura**

Projektuje się zainstalowanie armatury o charakterystyce:

- ✓ miska ustępowa - dla dorosłych: wysokość 40cm, kompaktowa
- ✓ zlewozmywak stalowy, emaliowany, biały dwuotworowy
- ✓ umywalka - dla dorosłych – szerokość 55cm – dwuotworowa
- ✓ brodzik , na podmurówce wysokości 45cm
- ✓ syfon podumywalkowy
- ✓ syfon zlewozmywakowy
- ✓ wpust podłogowy łazienkowy DN50 z ABS. Kratka ze stali nierdzewnej 100x100mm. Wysokość regulowana nasadą teleskopową, podejście pionowe, wyjmowany syfon
- ✓ rewizje na pionach PVC Ø100
- ✓ rury wywiewne PVC Ø160
- ✓ podejścia pod przybory ( umywalki) PVC Ø50
- ✓ podejścia pod przybory ( miski ustępowe) PVC Ø110

## **3.WYMAGANIA DOTYCZĄCE SPRZĘTU I MASZYN**

### **3.1. Ogólne wymagania dotyczące sprzętu podane zostały w ST Kod CPV 45000000-7 „Wymagania ogólne” pkt 3**

Do wykonania robót należy stosować jedynie taki sprzęt, który nie spowoduje niekorzystnego wpływu na jakość robót, zarówno w miejscach ich wykonania, jak też przy wykonywaniu czynności pomocniczych oraz w czasie transportu, załadunku i wyładunku materiałów. Sprzęt używany do robót powinien być zgodny z ofertą.

Wykonawca powinien dostarczyć kopie dokumentów potwierdzających dopuszczenie sprzętu do użytkowania, tam gdzie jest to wymagane przepisami.



## **4. WYMAGANIA DOTYCZĄCE TRANSPORTU**

### **4.1. Ogólne wymagania dotyczące transportu podane zostały w ST Kod CPV 45000000-7 "Wymagania ogólne" pkt. 4**

#### **4.1.1 Wymagania dotyczące przewozu rur z tworzyw sztucznych**

Ze względu na specyficzne cechy rur należy spełnić następujące dodatkowe wymagania:

- rury należy przewozić wyłącznie samochodami skrzyniowymi lub pojazdami posiadającymi boczne wsporniki o maksymalnym rozstawie 2 m, wystające poza pojazd końce rur nie mogą być dłuższe niż 1 m,
- jeżeli przewożone są luźno ułożone rury, to przy ich układaniu w stosy na samochodzie wysokość ładunku nie powinna przekraczać 1 m,
- podczas transportu rury powinny być zabezpieczone przed uszkodzeniem przez metalowe części środków transportu jak śruby, łańcuchy, itp. Luźno układane rury powinny być zabezpieczone przed zarysowaniem przez podłożenie tektury falistej i desek pod łańcuch spinający boczne ściany skrzyni samochodu,
- podczas transportu rury powinny być zabezpieczone przed zmianą położenia. Platforma samochodu powinna być ustawiona w poziomie.

Według zaleceń producentów przewóz powinien odbywać się przy temperaturze otoczenia 0°C do +30°C.

#### **4.1.2. Wymagania dotyczące składowania armatury**

Armaturę należy przewozić pakowaną w sposób zabezpieczający przed zanieczyszczeniem, uszkodzeniem mechanicznym i wpływami czynników atmosferycznych.

#### **4.1.3. Składowanie materiału**

Rury i kształtki należy w okresie przechowywania chronić przed bezpośrednim działaniem promieniowania słonecznego i temperaturą niższą niż 0°C lub przekraczającą 40°C.

Przy długotrwałym składowaniu (kilka miesięcy lub dłużej) rury powinny być chronione przed działaniem światła słonecznego przez przykrycie składu plandekami brezentowymi lub innym materiałem (np. folią nieprzeźroczystą z PVC lub PE) lub wykonanie zadaszenia. Należy zapewnić cyrkulację powietrza pod powłoką ochronną aby rury nie nagrzewały się i nie ulegały deformacji.

Oryginalnie zapakowane wiązki rur można składować po trzy, jedna na drugiej do wysokości maksymalnej 3 m, przy czym ramki wiązek winny spoczywać na sobie, luźne rury lub niepełne wiązki można składować w stosach na równym podłożu, na podkładkach drewnianych o szerokości min. 10 cm, grubości min. 2,5 cm i rozstawie co 1-2 m. Stosy powinny być z boku zabezpieczone przez drewniane wsporniki, zamocowane w odstępach co 1-2 m. Wysokość układania rur w stosy nie powinna przekraczać 7 warstw rur i 1,5 m wysokości. Rury o różnych średnicach winny być składowane odrębnie.

Rury kielichowe układać kielichami naprzemianlegle lub kolejne warstwy oddzielać przekładkami drewnianymi.

#### **4.4.3 Składowanie armatury**

Urządzenia sanitarne żeliwne, porcelanowe, kamionkowe i blaszane składować należy w magazynach zamkniętych lub pod wiatami. Urządzenia sanitarne z tworzyw sztucznych należy przechowywać w magazynach zamkniętych, w których temperatura nie spada poniżej 0°C.

.....

.....

.....

## **5. WYMAGANIA DOTYCZĄCE WYKONANIA ROBÓT**

### **5.1. Ogólne zasady wykonania robót podane zostały w ST Kod CPV 45000000-7 „Wymagania ogólne” pkt 5**

#### **5.2. Warunki przystąpienia do robót**

Przed przystąpieniem do montażu instalacji kanalizacji sanitarnej, technologicznej należy:

- wyznaczyć miejsca układania rur, kształtek i armatury,
- wykonać otwory i obsadzić uchwyty, podpory i podwieszenia,
- otwory wykonywać wiertnicami do betonu o średnicy odpowiadającej tulei ochronnej zakładanej przy montażu rur. Wiertnicami wykonać otwory pionowe w stropie i poziome w ścianach budynku. Otwory poziome należy wykonać z podestów tymczasowych wykonanych z elementów rusztowań stalowych
  - wykonać bruzdy w ścianach w przypadku układania w nich przewodów
  - założyć tuleje ochronne
  - ułożyć rury z zamocowaniem wstępnym
  - wykonanie połączeń

#### **5.3. Montaż rurociągów**

Po wykonaniu czynności pomocniczych określonych w pkt. 5.2. należy przystąpić do właściwego montażu rur i kształtek.

Rurociągi kanalizacyjne należy mocować za pomocą uchwytów lub wsporników w sposób zapewniający odizolowanie ich od przegród budowlanych, celem ograniczenia rozprzestrzeniania się drgań i hałasów. Przewody pod podłogą w ziemi należy układać na podsypce piaskowej.

#### **5.4. Połączenia rur i kształtek z tworzyw sztucznych**

Przed przystąpieniem do montażu rur i kształtek z tworzyw sztucznych należy dokonać oględzin tych materiałów. Powierzchnie rur i kształtek muszą być czyste, gładkie, pozbawione porów, wgłębień i innych wad powierzchniowych w stopniu uniemożliwiającym spełnienie wymagań odpowiednich norm podanych w pkt. 2.2.1.

##### **5.4.1. Połączenia kielichowe na wcisk**

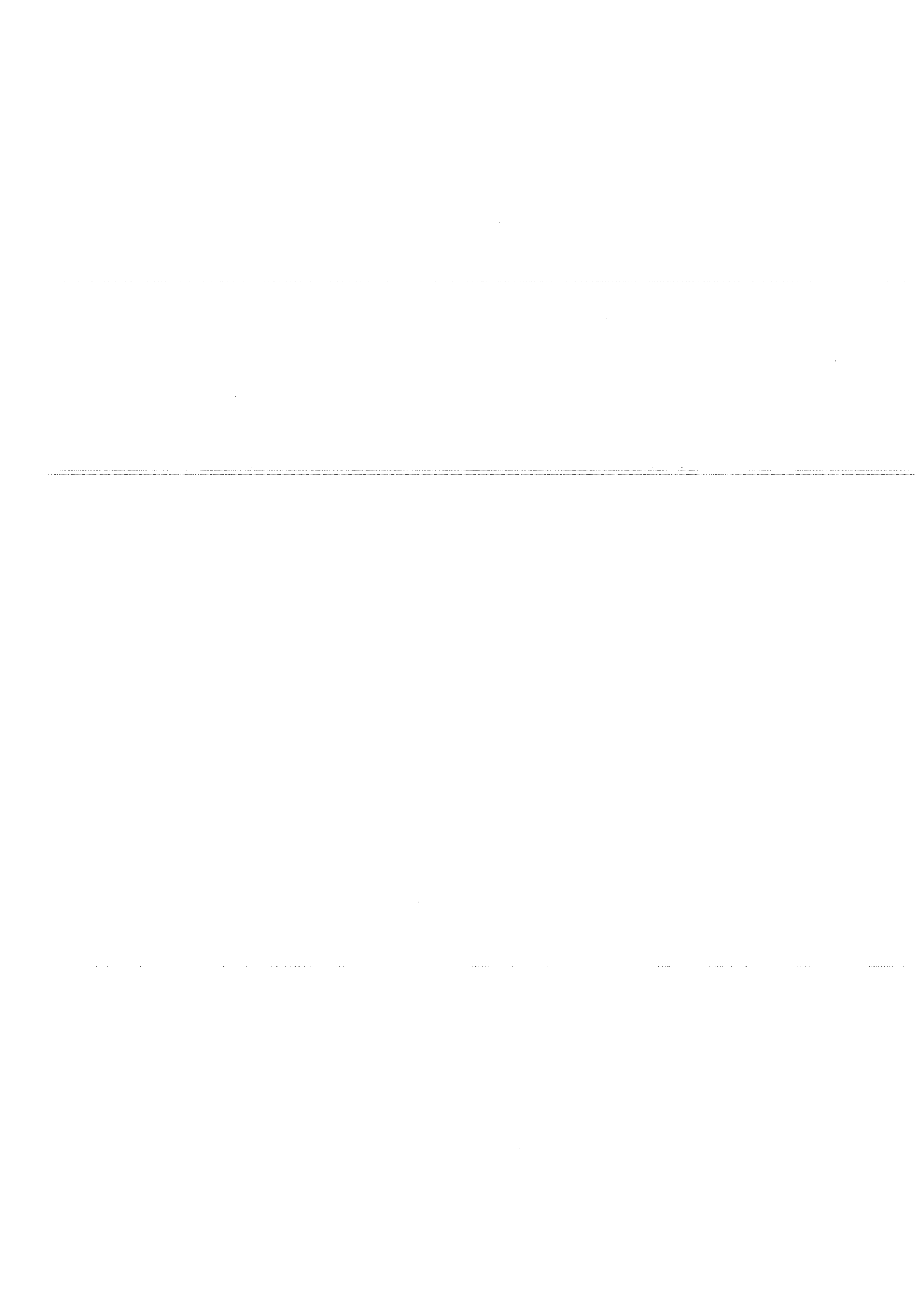
Montaż połączeń kielichowych polega na wsunięciu (wciśnięciu) końca rury w kielich, z osadzoną uszczelką (pierścieniem elastomerowym), do określonej głębokości. Dopuszczalne jest stosowanie środka smarującego ułatwiającego wsuwanie. Należy zwrócić szczególną uwagę na osiowe wprowadzenie końca rury w kielich.

#### **5.5. Połączenia z przyborami i urządzeniami**

Przed przystąpieniem do montażu armatury należy dokonać oględzin jej powierzchni zewnętrznej i wewnętrznej.

Powierzchnie powinny być gładkie, czyste, pozbawione porów, wgłębień i innych wad powierzchniowych w stopniu uniemożliwiającym spełnienie wymagań norm określonych w pkt. 2.

Wysokość ustawienia armatury czerpalnej nad podłogą lub przyborem należy wykonać zgodnie z wymaganiami określonymi w WTWiO dla instalacji wodociągowych (zeszyt nr 7





COBRTI INSTAL). Zastosowanie rodzajów połączeń armatury z instalacją należy wykonać przestrzegając instrukcji wydanych przez producentów określonych materiałów.

## **6. KONTROLA JAKOŚCI ROBÓT**

**6.1. Ogólne zasady kontroli jakości robót podane zostały w ST Kod CPV 45000000-7 „Wymagania ogólne” pkt 6**

**6.2. Kontrolę wykonania instalacji wodociągowych z miedzi należy przeprowadzić zgodnie z zaleceniami określonymi w WTWiO „Instalacji wodociągowych” (zeszyt nr 7)**

Kontrolę wykonania instalacji kanalizacyjnych z tworzyw sztucznych należy przeprowadzić zgodnie z zaleceniami określonymi w WTWiO cz. II „Instalacje sanitarne i przemysłowe” oraz w PN-81/B-10700/01 i PN-81/B-10700/00.

Badanie szczelności instalacji powinno być wykonane przed zakryciem bruzd i kanałów.

Pionowe wewnętrzne przewody kanalizacyjne należy poddawać próbie na szczelność przez zalanie ich wodą na całą wysokość.

Poziome przewody kanalizacyjne należy poddać próbie przez zalanie ich wodą o ciśnieniu nie wyższym niż 2 m słupa wody. Podejścia i piony (przewody spustowe) należy sprawdzić na szczelność w czasie swobodnego przepływu przez nie wody.

Jeżeli przewody kanalizacyjne i ich połączenia nie wykazują przecieków to wynik badania szczelności należy uznać za pozytywny.

Z przeprowadzonych badań należy sporządzić protokół badania szczelności (Załącznik 1).

Badaniom należy poddać:

- mocowanie podejść,
- spadki podejść przyborów,
- poprawność łączenia kształtek.

## **7. WYMAGANIA DOTYCZĄCE PRZEDMIARU I OBMIARU ROBÓT**

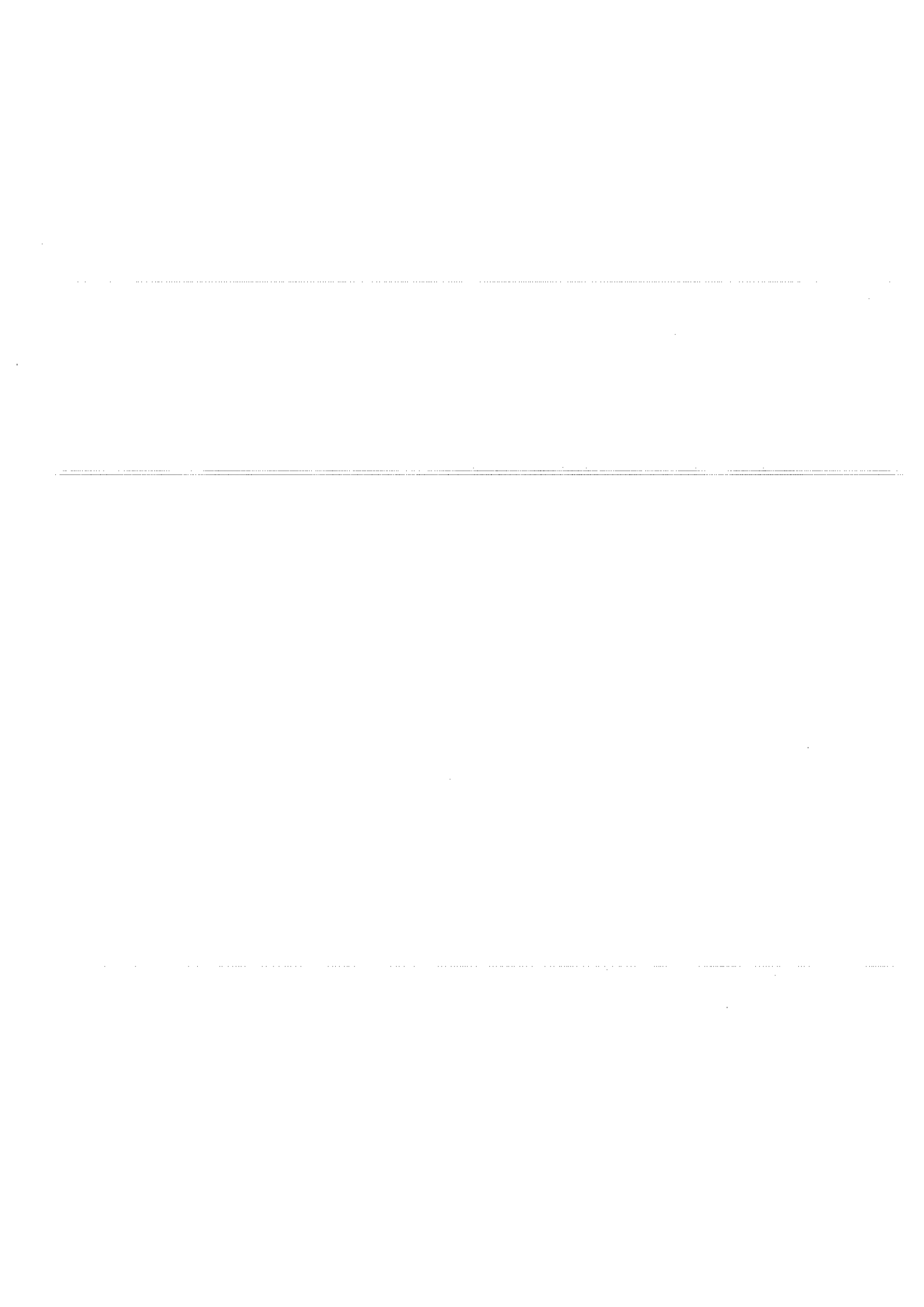
**7.1. Ogólne zasady obmiaru robót podane zostały w ST Kod CPV 45000000-7 „Wymagania ogólne” pkt 7**

**7.2. Jednostki i zasady obmiaru robót**

Obmiar robót będzie określać faktyczny zakres wykonanych robót, zgodnie z dokumentacją projektową i dołączonymi do niej specyfikacjami technicznymi, w jednostkach ustalonych w kosztorysie.

- **Długość rurociągów:**

- Długość rurociągów kanalizacyjnych należy obliczać w m, wyodrębniając ilości rurociągów w zależności od rodzajów rur, ich średnic oraz rodzajów połączeń, bez odliczania kształtek. Do długości rurociągów nie wlicza się czyszczaków, rur wywiewnych i innych elementów.
- Zwężki wlicza się do rurociągów o większej średnicy.
- Liczba podejść odpływowych od urządzeń (przyborów) kanalizacyjnych oblicza się w sztukach według rodzajów podejść i średnic odpływu z danego urządzenia. Długość rurociągów w podejściach wlicza się do ogólnej długości rurociągów. Nie uwzględnia się natomiast podejść do urządzeń (przyborów), stanowiących komplet urządzeń łączonych szeregowo, jak umywalki i pisuary.
- Uzbrojenie rurociągów - wpusty, syfony, czyszczaki, oblicza się w sztukach z podaniem rodzaju materiału i średnicy.
- Przybory - umywalki, brodziki, pisuary, ustępy itp. - oblicza się w sztukach lub kompletach z podaniem rodzaju i typu urządzenia.
- Rury wywiewne, osadniki oblicza się w sztukach z podaniem rodzaju materiału i średnicy.



## **8. SPOSÓB ODBIORU ROBÓT**

**8.1. Ogólne zasady odbioru robót podano w ST Kod CPV 45000000-7 „Wymagania ogólne” pkt 8**

### **8.2. Zakres badań odbiorczych**

#### **8.2.1 Odbiór instalacji kanalizacyjnej**

Badania przy odbiorze instalacji kanalizacyjnej należy przeprowadzić zgodnie z ustaleniami podanymi w PN-81/B-10700/00 i PN-81/B-10700/001, WTWiO cz. II „Instalacje sanitarne i przemysłowe” oraz WTWiO Rurociągów z tworzyw sztucznych.

Odbiorowi międzyoperacyjnemu podlegają:

- spadki przewodów kanalizacyjnych
- przebieg tras kanalizacyjnych,
- szczelność połączeń,
- sposób prowadzenia przewodów poziomych i pionowych,
- lokalizacja przyborów i urządzeń.

Z przeprowadzonego odbioru międzyoperacyjnego należy sporządzić protokół odbioru technicznego – częściowego.

#### **8.2.2. Odbiór częściowy instalacji kanalizacyjnej**

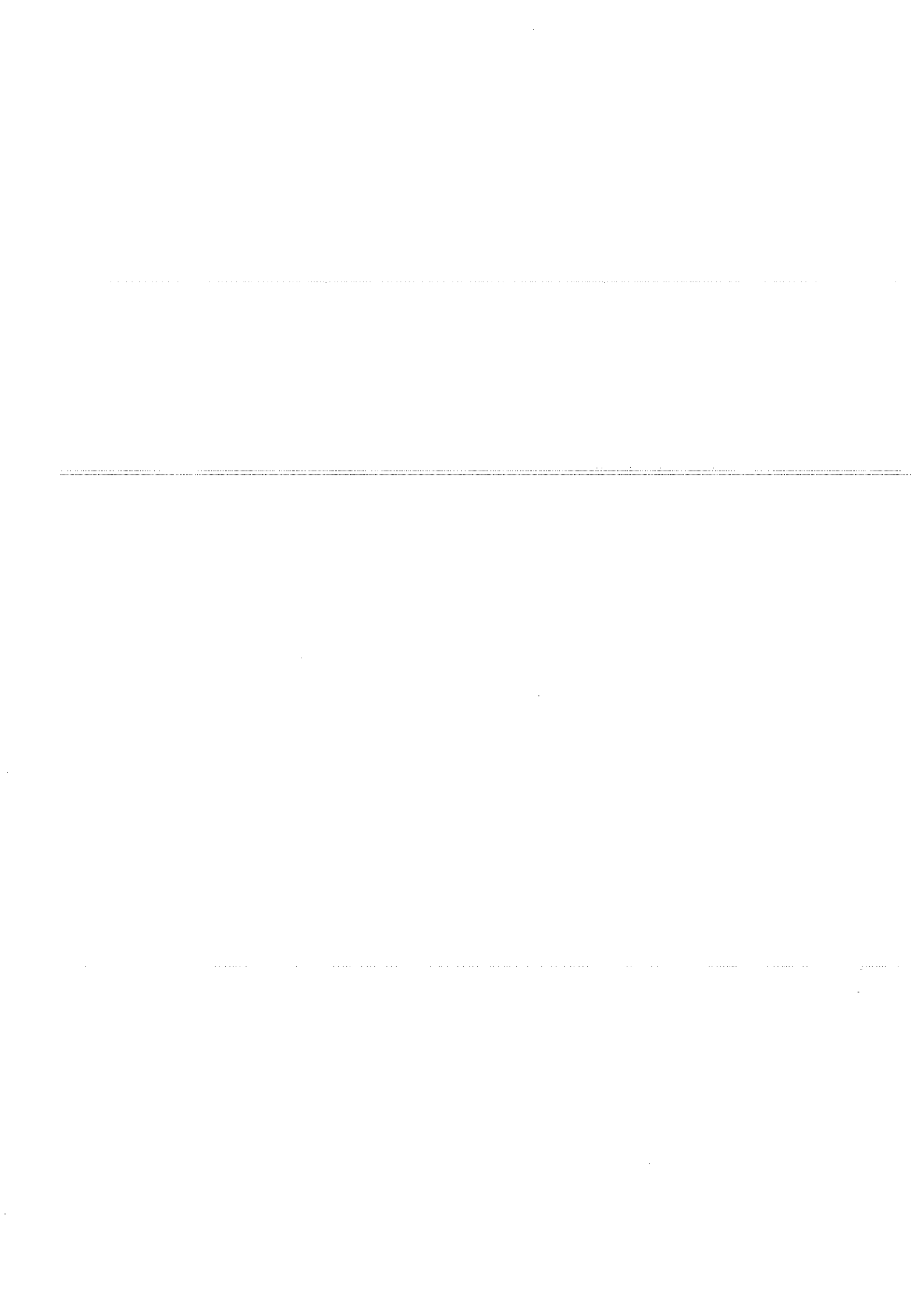
Odbiorowi częściowemu należy poddać te elementy urządzeń, które zanikają w wyniku postępu robót, jak np. wykonanie bruzd, przebić, wykopów oraz inne, których sprawdzenie jest utrudnione bądź niemożliwe w fazie odbioru końcowego.

Z przeprowadzonego odbioru częściowego należy sporządzić protokół odbioru technicznego – częściowego oraz dołączyć wyniki badań odbiorczych. W protokole należy jednoznacznie zidentyfikować lokalizację odcinków instalacji, które były objęte odbiorem częściowym.

#### **8.2.2. Odbiór końcowy instalacji kanalizacyjnej**

Instalacja powinna być przedstawiona do odbioru końcowego po zakończeniu wszystkich robót montażowych oraz dokonaniu badań odbiorczych częściowych, z których wszystkie zakończyły się wynikiem pozytywnym. W ramach odbioru końcowego należy sprawdzić w szczególności:

- użycie właściwych materiałów i elementów urządzeń,
- prawidłowość wykonania połączeń,
- wielkość spadków przewodów,
- odległości przewodów od przegród budowlanych i innych instalacji,
- prawidłowość wykonania uchwytów (podpór) przewodów oraz odległości między uchwytami (podporami),
- prawidłowość wykonania przejść przez ściany, stropy, osadzanie tulei, uszczelnianie między tuleją a ścianą i tuleją a rurą wodociagową,
- prawidłowość zainstalowania przyborów i urządzeń,
- protokoły odbiorów międzyoperacyjnych i częściowych,
- protokoły zawierające wyniki badań odbiorczych,
- zgodność wykonanej instalacji z dokumentacją projektową, specyfikacjami technicznymi, WTWiO, odpowiednimi normami oraz instrukcjami producentów materiałów, przyborów i urządzeń. Z odbioru końcowego należy sporządzić protokół odbioru technicznego – końcowego (Załącznik 4).



## **9. PODSTAWA ROZLICZENIA ROBÓT**

### **9.1 Ogólne ustalenia dotyczące podstawy płatności podano w ST Kod CPV 45000000-7 „Wymagania ogólne” pkt 9**

#### **9.2. Zasady rozliczenia i płatności**

Rozliczenie robót montażowych instalacji wodociagowych z tworzyw sztucznych i gazowej z rur stalowych może być dokonane jednorazowo po wykonaniu pełnego zakresu robót i ich końcowym odbiorze lub etapami określonymi w umowie, po dokonaniu odbiorów częściowych robót.

Ostateczne rozliczenie umowy pomiędzy zamawiającym a wykonawcą następuje po dokonaniu odbioru końcowego.

Podstawę rozliczenia oraz płatności wykonanego i odebranego zakresu robót stanowi wartość tych robót obliczona na podstawie:

- określonych w dokumentach umownych (ofercie) cen jednostkowych i ilości robót potwierdzonych przez zamawiającego lub
- ustalonej w umowie kwoty ryczałtowej za określony zakres robót.

Ceny jednostkowe wykonania robót lub kwoty ryczałtowe obejmujące roboty montażowe instalacji wodociagowych z tworzyw sztucznych uwzględniają:

- przygotowanie stanowiska roboczego,
- dostarczenie materiałów, narzędzi i sprzętu,
- obsługę sprzętu nieposiadającego etatowej obsługi,
- przenoszenie podręcznych urządzeń i sprzętu w miarę postępu robót,
- wykonanie ewentualnie występujących robót ziemnych,
- wykonanie robót pomocniczych określonych w pkt. 5.2.,
- montaż rurociągów i armatury,
- wykonanie prób ciśnieniowych,
- usunięcie wad i usterek powstałych w czasie wykonywania robót.

## **10. DOKUMENTY ODNIESIENIA**

### **10.1 Normy**

PN-81/B-10700/00

Instalacje wewnętrzne wodociagowe i kanalizacyjne. Wymagania i badania przy odbiorze. Wspólne wymagania i badania.

PN-81/B-10700/01

Instalacje wewnętrzne wodociagowe i kanalizacyjne. Wymagania i badania przy odbiorze. Instalacje kanalizacyjne.

PN-ENV1329-2:2002(U)

Systemy przewodów rurowych z tworzyw sztucznych do odprowadzania nieczystości i ścieków (o niskiej i wysokiej temperaturze) wewnątrz konstrukcji budowli.

Nieplastyfikowany polichlorek winylu (PVC-U). Część 2: Zalecenia dotyczące oceny zgodności.

PN-EN 1519-1:2002

Systemy przewodów rurowych z tworzyw sztucznych do odprowadzania nieczystości i ścieków (o niskiej i wysokiej temperaturze) wewnątrz konstrukcji budowli. Polietylen (PE). Część 1: Wymagania dotyczące rur, kształtek i systemu.

PN-ENV 1519-2:2002(11)

Systemy przewodów rurowych z tworzyw sztucznych do odprowadzania nieczystości i ścieków (o niskiej i wysokiej temperaturze) wewnątrz konstrukcji budowli. Polietylen (PE). Część 2: Zalecenia dotyczące oceny zgodności.

PN-85/M-75178.00



Armatura odpływowa instalacji kanalizacyjnej. Wymagania i badania.  
PN-89/M-75178.01  
Armatura odpływowa instalacji kanalizacyjnej. Syfon do umywalki.  
PN-89/M-75178.05  
Armatura odpływowa instalacji kanalizacyjnej. Przelewy i spusty.  
PN-79/B-12634  
Wyroby sanitarne ceramiczne. Umywalki.  
PN-81/B-12635  
Wyroby sanitarne ceramiczne. Miski ustępowe.  
PN-EN 31:2000  
Umywalki na postumencie. Wymiary przyłączeniowe.  
PN-EN 997:2001  
Miski ustępowe z integralnym zamknięciem wodnym.  
PN-88/C-89206  
Rury wywiewne z nieplastyfikowanego polichlorku winylu.  
PN-EN-67/C-89350  
Kleje do montażu rurociągów z nieplastyfikowanego polichlorku winylu.

## **10.2 Inne dokumenty, instrukcje i przepisy**

### **10.2.1. Inne dokumenty i instrukcje**

- Warunki Techniczne Wykonania i Odbioru Robót Budowlano-Montażowych. Tom II. Instalacje sanitarne i przemysłowe. Wydawnictwo Arkady.
- Warunki Techniczne Wykonania i Odbioru Rurociągów z Tworzyw Sztucznych -Polska Korporacja Techniki Sanitarnej, Grzewczej, Gazowej i Kanalizacji.
- Instrukcja Projektowania, Montażu i Układania Rur PN/C-U i PE - GAMRAT.
- Specyfikacja techniczna wykonania i odbioru robót budowlanych. Wymagania ogólne. Kod CPV 45000000-7. Wydanie II, OWEOB Promocja - 2005 r.

### **10.2.2. Ustawy**

- Ustawa z dnia 7 lipca 1994 r. - Prawo budowlane (jednolity tekst Dz. U. z 2003 r. Nr 207, poz. 2016 z późn. zm.).
- Ustawa z dnia 29 stycznia 2004 r. - Prawo zamówień publicznych (Dz. U. Nr 19, poz. 177).
- Ustawa z dnia 16 kwietnia 2004 r. - o wyrobach budowlanych (Dz. U. Nr 92, poz. 881).
- Ustawa z dnia 21 grudnia 2004 r. - o dozorcze technicznym (Dz. U. Nr 122, poz. 1321 z późn. zm.).
- Ustawa z dnia 27 kwietnia 2001 r. - Prawo ochrony środowiska (Dz. U. Nr 62, poz. 627 z późn. zm.).
- Ustawa z dnia 7 czerwca 2001 r. - o zbiorowym zaopatrzeniu w wodę i zbiorowym odprowadzeniu ścieków (Dz. U. Nr 72, poz. 747) wraz ze zmianą opublikowaną w Dz. U. Nr 85 z 2005 r., poz. 729.

### **10.2.3. Rozporządzenia**

- Rozporządzenie Ministra Infrastruktury z dnia 2 grudnia 2002 r. - w sprawie systemów oceny zgodności wyrobów budowlanych oraz sposobu ich oznaczania znakowaniem CE (Dz. U. Nr 209, poz. 1779).
- Rozporządzenie Ministra Infrastruktury z dnia 2 grudnia 2002 r. - w sprawie określenia polskich jednostek organizacyjnych upoważnionych do wydawania europejskich aprobat technicznych, zakresu i formy aprobat oraz trybu ich udzielania, uchylania lub zmiany (Dz. U. Nr 209, poz. 1780).





- Rozporządzenie Ministra Pracy i Polityki Społecznej z dnia 26 września 1997 r. - w sprawie ogólnych przepisów bezpieczeństwa i higieny pracy (Dz. U. Nr 169, poz. 1650).
- Rozporządzenie Ministra Infrastruktury z dnia 6 lutego 2003r. - w sprawie bezpieczeństwa i higieny pracy podczas wykonywania robót budowlanych (Dz. U. Nr 47, poz. 401).
- Rozporządzenie Ministra Infrastruktury z dnia 23 czerwca 2003 r. - w sprawie informacji dotyczącej bezpieczeństwa i ochrony zdrowia oraz planu bezpieczeństwa i ochrony zdrowia (Dz. U. Nr 120, poz. 1126).
- Rozporządzenie Ministra Infrastruktury z dnia 11 sierpnia 2004 r. - w sprawie sposobów deklarowania wyrobów budowlanych oraz sposobu znakowania ich znakiem budowlanym (Dz. U. Nr 198, poz. 2041).
- Rozporządzenie Ministra Infrastruktury z dnia 26.06.2002 r. w sprawie dziennika budowy, montażu i rozbiórki, tablicy informacyjnej oraz ogłoszenia zawierającego dane dotyczące bezpieczeństwa pracy i ochrony zdrowia (Dz. U. z 2002 r. Nr 108, poz. 953 z późn. zmianami).
- Rozporządzenie Ministra Infrastruktury z dnia 27 sierpnia 2004 r. - zmieniające rozporządzenie w sprawie dziennika budowy, montażu i rozbiórki, tablicy informacyjnej oraz ogłoszenia zamawiającego dane dotyczące bezpieczeństwa pracy i ochrony zdrowia (Dz. U. Nr 198, poz. 2042).
- Rozporządzenie Ministra Infrastruktury z dnia 03.07.2003 r. w sprawie szczegółowego zakresu i formy projektu budowlanego (Dz. U. z 2003 r. Nr 120, poz. 1133)
- Rozporządzenie Ministra Infrastruktury z dnia 2 września 2004 r. - w sprawie szczegółowego zakresu i formy dokumentacji projektowej, specyfikacji technicznych wykonania i odbioru robót budowlanych oraz programu funkcjonalno-użytkowego (Dz. U. Nr 202, poz. 2072 wraz ze zmianą opublikowaną w Dz. U. Nr 75 z 2005 r., poz. 664).
- Rozporządzenie Ministra Infrastruktury z dnia 12 kwietnia 2002 r. w sprawie warunków technicznych, jakim powinny odpowiadać budynki i ich usytuowanie (Dz. U. Nr 75, poz. 690 wraz ze zmianą opublikowaną w Dz. U. Nr 33 z 2003 r., poz. 270 oraz Dz. U. Nr 109 z 2004 r., poz. 1156).



4