

Rodzaj opracowania:

PROJEKT BUDOWLANO-WYKONAWCZY

Inwestycja: REMONT SANITARIATÓW W ŻŁOBKU NR 8 W LUBLINIE,
UL. NAŁKOWSKICH 102

Branża: sanitarna

Inwestor: Gmina Lublin

Adres: Plac Łokietka 1, Lublin

Projektant: inż. Marta Machnowska, upr. bud. Nr 2414/Lb/85

Marta Machnowska
upr. bud. Nr 2414/Lb/85

Sprawdzający: inż. Hanna Gwiazda, upr. bud. Nr 466/Lb/77

inż. Hanna Gwiazda
Up. Nr 466/Lb/77, 1700/Lb/82
§4 ust. 2 §7/§13 ust.1 p.4

Lublin 2011 r.

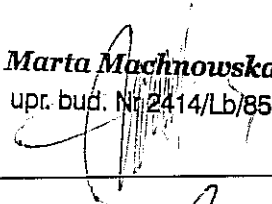
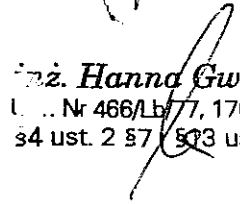
OŚWIADCZENIE

Zgodnie z Art 20; ustawy z dnia 7 lipca 1994r. Ustawy Prawo Budowlane (Dz.U.Z2003r. nr 207, poz.2016 z późn. zmianami), niniejszym oświadczamy, że:

Projekt budowlano-wykonawczy

**Remont sanitariatów w budynku Żłobka Nr 8 w
Lublinie ul. Nałkowskich 102**

*Został sporządzony zgodnie z obowiązującymi przepisami
oraz zasadami wiedzy technicznej*

AUTORZY OPRACOWANIA		
Funkcja	Imię i nazwisko Nr uprawnień	Podpis
PROJEKTANT	inż. Marta Machnowska upr. bud. Nr 2414/Lb/85	 <i>Marta Machnowska</i> upr. bud. Nr 2414/Lb/85
SPRAWDZAJĄCY	inż. Hanna Gwiazda upr. bud. Nr 466/Lb/77, 1700/Lb/82 §4 ust.2 §7 i §13, ust.1 p.4	 <i>inż. Hanna Gwiazda</i> upr. bud. Nr 466/Lb/77, 1700/Lb/82 §4 ust. 2 §7 i §13 ust.1 p.4

Data opracowania: 2011r.

SPIS TREŚCI

CZEŚĆ OPISOWA

1. Temat opracowania.....	3
2. Podstawa opracowania.....	3
3. Zakres opracowania	3
4. Opis budynku	3
5. Zakres prac remontowych	3
6. Instalacja wodociągowa	5
7. Instalacja kanalizacji sanitarnej	6
8. Zestawienie materiałów instalacji wod.-kan.	7
9. Instalacja wentylacji.....	8
10. Instalacja centralnego ogrzewania.....	8
11. Uwagi	8

CZEŚĆ RYSUNKOWA

1. Instalacyjna wod. – kan.
 - Rzut parteru - inwentaryzacja
 - Rzut parteru – stan projektowany
2. Rozwinięcie instalacji wod. – kan.

OPIS TECHNICZNY

1. TEMAT OPRACOWANIA

Tematem niniejszego opracowania jest projekt remontu sanitariatów w Żłobku Nr 8 w Lublinie przy ul. Nałkowskich 102. Remont sanitariatów ograniczony jest do sanitariatów na parterze w pomieszczeniach po filii biblioteki. Przedmiotowe opracowanie wykonano w oparciu o uzgodnienia dokonane z kierownictwem żłobka. Zakres opracowania obejmuje branżę sanitarną.

2. PODSTAWA OPRACOWANIA

Podstawą niniejszego opracowania jest:

- wizja lokalna
- uzgodnienia z inwestorem i użytkownikiem budynku
- obowiązujące normy i przepisy
- umowa na wykonanie prac projektowych

3. ZAKRES OPRACOWANIA

W zakres opracowania wchodzi wykonanie projektu remontu sanitariatów w części parteru – lewa strona budynku żłobka. Istniejące pomieszczenia sanitarne zostały w znacznej mierze zdemontowane, gdyż nie były potrzebne dla dotychczasowego użytkownika tj. biblioteki. Zgodnie z wykonaną inwentaryzacją i projektowaną funkcją będą one pomieszczeniami do obsługi potrzeb sanitarnych dzieci w Żłobku Nr 8.

Utrzymane zostają w zasadzie pierwotne funkcje pomieszczeń /przed użytkowaniem ich przez bibliotekę/, podwyższając standard wykończenia i wyposażenia sanitariatów.

Instalacja elektryczna jest tematem odrębnego opracowania.

4. OPIS BUDYNKU

Budynek częściowo podpiwniczony o dwóch kondygnacjach. Remontowane sanitariaty znajdują się na parterze lewej, nie podpiwniczonej części budynku. Wzdłuż północnej i południowej ściany zewnętrznej, w kanałach bieżą rurociągi wody zimnej, ciepłej i cyrkulacji. Ogólnie zły stan techniczny pomieszczeń, przyborów toaletowych i instalacji.

Zasilanie w wodę jest z miejskiej sieci wodociągowej. Odprowadzenie ścieków do miejskiej sieci kanalizacji sanitarnej. Zasilanie w ciepło na potrzeby c.o., c.w. z miejskiej sieci ciepłowniczej poprzez osiedlowy węzeł grupowy.

5. ZAKRES PRAC REMONTOWYCH

5.1. Roboty demontażowe

- zdemontowanie wszystkich urządzeń sanitarnych
- wykucie bruzd w miejscach przebiegu nowych instalacji sanitarnych

- odkrycie kanałów pod posadzką
- odkrycie pionów wod-kan, cwu – obudowane
- demontaż starej instalacji wod.-kan. i c.w.u. - piony i kanał
- demontaż grzejników w hollu /wymiana na większe, ze względu na zmianę przeznaczenia i konieczną wyższą temperaturę wewnętrzną
- Całkowity demontaż urządzeń sanitarnych w dotychczasowym pomieszczeniu wc dla personelu biblioteki

5.2. Roboty projektowane

- wykonanie obudowy ścian i posadzki /glazura i terakota/ oraz zabudowanie pionów płytami kartonowo-gipsowymi, pomalowanie ścian i sufitów oraz inne roboty budowlane wykończeniowe wg projektu budowlanego we wszystkich pomieszczeniach po remoncie sanitariatów
- instalacja elektryczna we wszystkich pomieszczeniach po remoncie sanitariatów wg projektu elektrycznego
- w miejsce zdemontowanych grzejników montaż stalowych płytowych z zaworami termostatycznymi
- w pomieszczeniach sanitarnych wymiana rurociągów wod-kan i cwu i montaż nowych urządzeń sanitarnych. Sanitariaty dzieci wyposażone będą w 4 umywalki i miski ustępowe oraz brodzik z natryskiem ręcznym, zasłonięty ścianką działową murowaną. Z pomieszczenia przyległego wydzielono brudownik, wyposażony w wannę z baterią wannową. Część tego pierwotnie jednego pomieszczenia do podziału ścianami działowymi murowanymi na dodatkowe pomieszczenia wc dla personelu wraz z odrębnym pomieszczeniem z umywalką. Wejście do części sanitariatów dla personelu oddzielne, od strony korytarza

6. INSTALACJA WODOCIĄGOWA

Budynek zasilany jest w wodę z sieci miejskiej. Istniejąca instalacja wodociągowa w sanitariatach wykonana jest z rur stalowych ocynkowanych. Instalacja nie posiada izolacji termicznej. Poziomy instalacji wody zimnej prowadzone są w kanałach pod posadzką parteru. Piony prowadzone są po ścianach i zabudowane płytami. Całość starej instalacji w remontowanych pomieszczeniach podlega wymianie.

Zródłem ciepłej wody jest węzeł grupowy pracujący na potrzeby całego osiedla. Instalacja c.w.u. i cyrkulacji jest stara i także nie zaizolowana, a jej przebieg tak jak wody zimnej po ścianach i w kanale pod posadzką parteru. Całość instalacji cwu w remontowanych pomieszczeniach podlega wymianie.

Projektowaną instalację wody zimnej i ciepłej wykonać z rur ocynkowanych łączonych za pomocą łączników gwintowanych.

Przy przejściach przewodów przez ściany i stropy stosować tuleje ochronne. Przejścia przewodów przez ściany działowe bezpośrednio w izolacji termicznej. Piony prowadzić po wierzchu ścian do obudowania, a przewody rozprowadzające i podejścia do urządzeń nie przeznaczone do obudowania prowadzić w bruzdach ściennych. Nie należy kuć bruzd ani przebijać otworów w słupach konstrukcyjnych, wieńcach i belkach stropowych. Bruzdy w ścianach konstrukcyjnych nie mogą przekraczać 15% (pionowe 25%) grubości ściany. Nie należy kuć bruzd w ścianach kominowych w sposób naruszający szczelność przewodów wentylacyjnych. Instalację wyposażać w zawory kulowe ze śrubunkiem na ciśnienie min. PN10 zgodnie z częścią rysunkową.

Zasilanie umywalk i brodzików prowadzić od dołu z zastosowaniem kątowych grzybkowych zaworów odcinających np typu Schell z filtrem. Zasilenie płuczek wykonać z zaworem odcinającym typu Schell z filtrem. Wszystkie zawory kulowe odcinające winny być dostępne przez drzwiczki rewizyjne umieszczone w obudowach. Drzwiczki stosować z zamkiem na klucz trójkątny o min. wielkości 30x60cm.

Wszystkie baterie umywalkowe stosować jednouchwytowe.

Przewody wody zimnej prowadzone po wierzchu ścian do obudowania zaizolować otulinami gr. 9mm. Przewody wody ciepłej i cyrkulacji prowadzone po wierzchu ścian do obudowania zaizolować otulinami gr. 20mm. Przewody wody zimnej, ciepłej i cyrkulacji prowadzone w bruzdach ściennych zaizolować otulinami gr.9 mm. Poziomy wody zimnej i ciepłej /w kanałach/ zaizolować otulinami gr. 13mm dla zimnej wody i gr.25mm dla ciepłej wody i cyrkulacji.

Całość nowej instalacji poddać próbie szczelności na ciśnienie 1 MPa. Próbę szczelności wykonać przed montażem baterii. Przed montażem urządzeń całą instalację wypłukać 3-krotnie.

Umywalki dla dzieci i natrysk zasilane będą ciepłą wodą z mieszacz np. Delabie Dn 20mm.

7. INSTALACJA KANALIZACJI SANITARNEJ

Ścieki odprowadzane są do miejskiej sieci kanalizacyjnej. Kanalizacja wykonana jest z rur żeliwnych. W obrębie remontowanych pomieszczeń należy wymienić żeliwo na rury PVC. Wymianie podlega poziom kanalizacyjny w lewej części budynku /jak w części rysunkowej/ do przejścia przez ścianę zewnętrzną. Przewody w gruncie posadzić na podsypce piaskowej i zasypać piaskiem średnioziarnistym z dokładnym zagęszczeniem do wysokości warstw posadzkowych. Właściwe zagęszczenie winno być potwierdzone protokolarnie przez inspektora nadzoru. Piony wymienić po starej trasie z zastosowaniem nowych wsporników metalowych i uchwytów z wkładką gumową. Wsporniki z uchwytami mocować przy każdym trójniku i kolanie oraz na odcinkach prostych w odstępach nie mniejszych niż 1,5mb. Wymienione piony i odpływy z urządzeń w zakresie średnic 75-110 prowadzić po wierzchu ścian do ich obudowania, a odpływy o średnicy 50 prowadzić w bruzdach ściennych. Połączenia z istniejącą instalacją żeliwną za pomocą specjalnych łączników PVC-żeliwo. Poziomy kanalizacyjny prowadzić ze spadkiem jak obecnie, lecz nie mniej niż 1,5% dla średnicy 160mm i 2,5% dla średnicy 110mm. Wszystkie poziomy wykonać z rur i kształtek PVC. Sprawdzić i ewentualnie uszkodzone lub skorodowane rury wywiewne wymienić. Na każdym pionie montować rewizję. Na obudowanych pionach rewizje winny być dostępne poprzez drzwiczki metalowe. Odpływy z misek ustępowych wykonać z rur Dn110, z pozostałych urządzeń Dn 40- 50. Podejścia prowadzić z minimalnym spadkiem 4% dla średnicy Dn110 i min. 5% dla średnic mniejszych. Umywalki, zlewozmywaki wyposażyć w syfony odpływowe. Miski ustępowe Nova Top Junior firmy Koło stojące dla dzieci o wys. 33cm i wiszące Koło Primo dla personelu. W wc personelu miski ustępowe zamontować na wysokości 0,40–0,45m. W łazience dzieci miski odgrodzone przegrodami z laminatu Krono-Compact o gr. 8mm i wymiarach - szer. 70cm, wys. 100cm, zamontowane 15 cm nad posadzką. Umywalki ceramiczne w sanitariatach dzieci stosować o szer. 33cm, montowane na wys. 60 – 70cm. W pomieszczeniu wc dla personelu umywalka o szer.45 cm Koło Nova Top. Górna krawędź umywalki dla personelu winna znajdować się na wysokości 0,80-0,85m nad posadzką. Umywalki nie może ograniczać pełnego otwarcia drzwi. W pomieszczeniach łazienki dla dzieci zamontować wpust podłogowy Dn 50 mm z rusztem ze stali nierdzewnej.

8. ZESTAWIENIE MATERIAŁÓW INSTALACJI WOD.-KAN.

Lp	Wyszczególnienie	J.m.	Ilość
1	Zestaw w.c. Koło Nova Top Junior składający się z: a) miska ustępowa stojąca b) deska sedesowa, c) spłuczka z tworzywa z funkcją STOP	kpl	4
2	Zestaw umywalkowy składający się z: a) bateria umywalkowe stojąca jednouchwytowa np. Baryt firmy KFA , b) umywalka Koło Sinda lub Style 35cm z syfonem	kpl	4
3	Zestaw wc składający się z: a) stelaż Koła do wc, z przyciskiem spłukującym białym i ze wspornikami, b) deska sedesowa na zawiasach metalowych, c) miska ustępowa wisząca Koło Primo	kpl	1
4	Zestaw umywalkowe Koło Nova Top : umywalka o szer.45cm z syfonem , bateria umywalkowe stojąca jednouchwytowa np. Baryt KFA	kpl	1
5	Wanna 140 cm np. Perfect Koło i bateria ścienna np. Baryt firmy KFA	kpl	1
6	Brodzik 90x90cm z tworzywa sztucznego bez obudowy gł. ok. 30 cm z syfonem samooczyszczającym np. Głęboki 90 serii Koło Simple	kpl	1
7	Bateria natryskowa ścienna np KFA Baryt z natryskiem przesuwным	kpl	1
8	Mieszacz np firmy Delabie o śr. 20mm w skrzynce ochronnej	kpl	1
9	Kratka ściekowa o wylocie Dn50mm z rusztem ze stali nierdzew.	szt.	1
7	Zawór kulowy gwintowany z półrubunkiem Dn 15, PN 10	szt.	7
8	Zawór kulowy gwintowany z półrubunkiem Dn 20, PN 10	szt.	5
9	Zawór regulacyjny c.w. Danfoss – MTCV 15 ze złącz. montaż.	szt.	1
10	Zawór przyłączeniowy do baterii Schell z filtrem i dwuzłączką	szt.	7
11	Zawór kulowy gwintowany z półrubunkiem Dn 25	szt.	5
12	Zawór kulowy gwintowany z półrubunkiem Dn 32	szt.	2

9. INSTALACJA WENTYLACJI

W remontowanych pomieszczeniach należy zapewnić wentylację wywiewną. W łazience dla dzieci /łącznie z brudownikiem/ jest istniejący kanał wywiewny i należy jedynie wymienić kratkę wentylacyjną. W wc dla personelu zaprojektowano wywiew kanałem wentylacyjnym Dn 120, włączonym do istniejącego kanału wywiewnego. Wywiew wymuszony wentylatorem Muro Plus 120, sterowanym zapalającym się światłem.

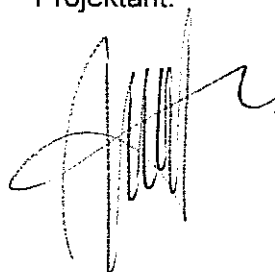
10. INSTALACJA CENTRALNEGO OGRZEWANIA

Instalacja centralnego ogrzewania pozostaje bez zmian, za wyjątkiem holu /wiatrołapu/. Pomieszczenie to zmieni swoje przeznaczenie i wymagana będzie temperatura +20°C. Projektuje się wymianę dwóch grzejników żeliwnych na dwa podwójne grzejniki stalowe płytowe Buderus K22-60/140 z zaworami termostatycznymi Danfoss RA-N 15 i głowicą RA 2920. Wymienić także należy zawory grzejnikowe na w/w zawory termostatyczne w pomieszczeniach sanitarnych.

11. UWAGI

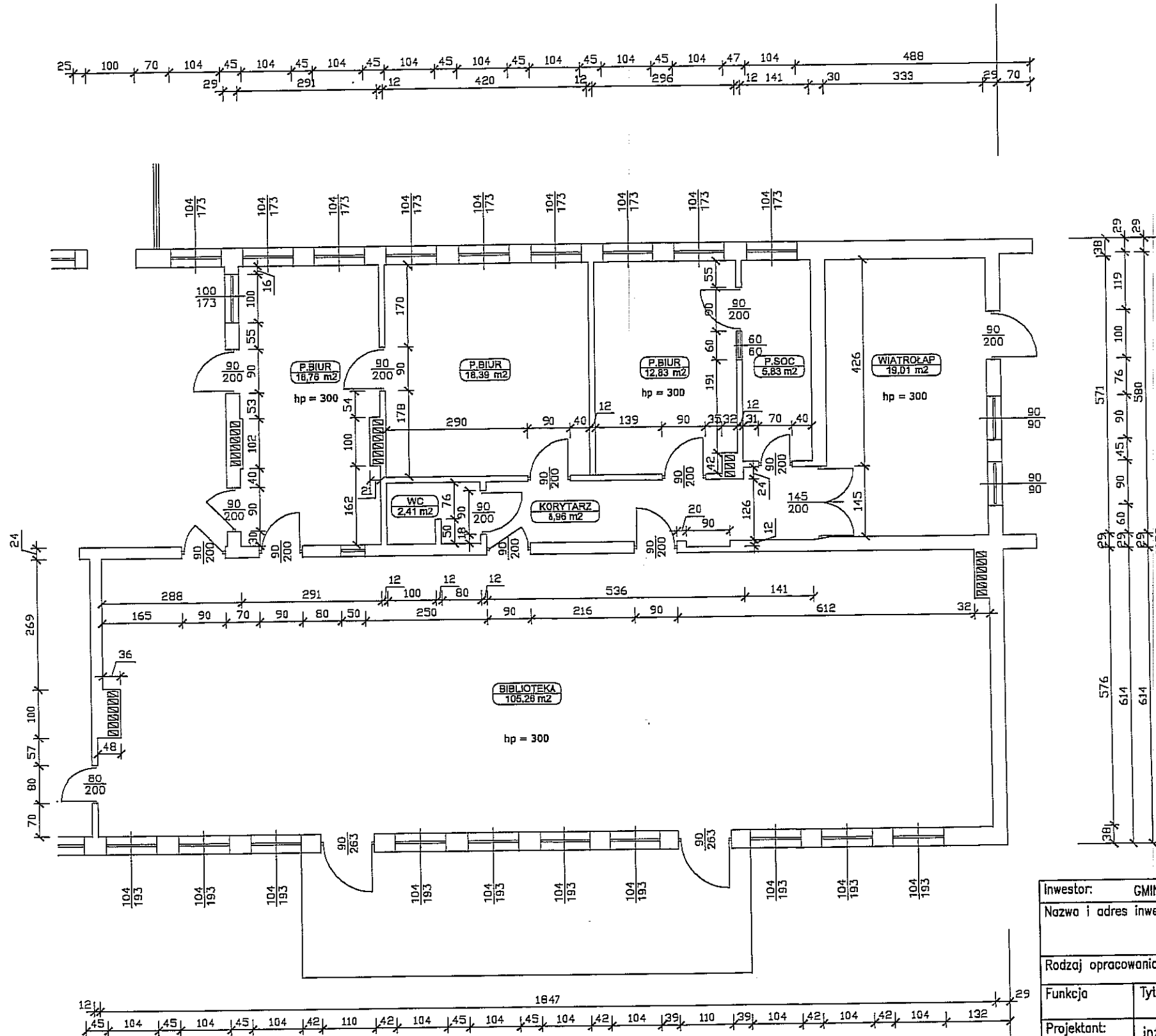
- Montaż, próby i odbiory wykonywać zgodnie z Warunkami Technicznymi oraz Polskimi Normami
- Przy montażu armatury i urządzeń należy przestrzegać wytycznych producenta
- Przed montażem armatury i urządzeń zapoznać się z warunkami gwarancji, tak aby montaż w nieprawidłowy sposób lub przez niewykwalifikowaną osobę nie spowodował utraty lub ograniczenia gwarancji.
- Przedmiotowy remont nie wymaga opracowania planu BIOZ

Projektant:



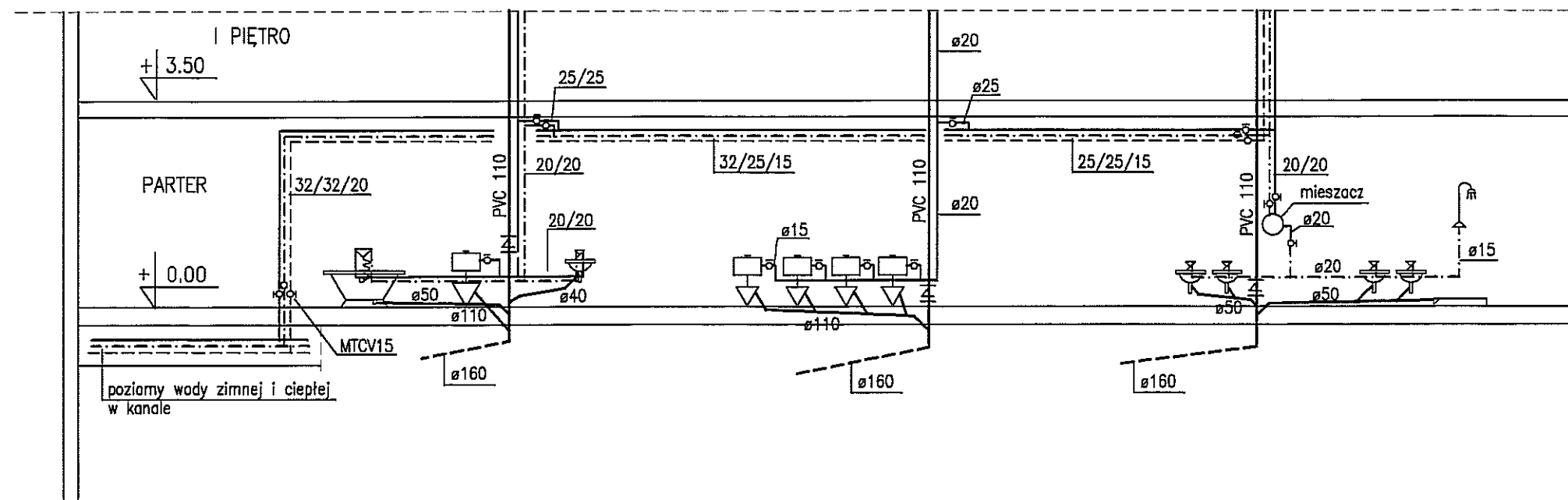
ŻŁOBEK NR 8 UL. NALKOWSKICH 102

RZUT : PARTER



Inwestor: GMINA MIEJSKA LUBLIN			Data opracowania: 2011
Nazwa i adres inwestycji: REMONT SANITARIATÓW W ŻŁOBKU NR 8 UL.NALKOWSKICH 102 W LUBLINIE			Nazwa i skala rysunku: INWENTARYZACJA
Rodzaj opracowania: INSTALACJA WOD-KAN			1:100
Funkcja	Tytuł, imię i nazwisko	Numer uprawnień	Podpis
Projektant:	inż.Marta Machnowska	2414/Lb/85	
Sprawdzający:	inż.Hanna Gwiazda	466/Lb/77	
			Numer rysunku: 1

ROZWINIĘCIE INSTALACJI WOD-KAN 1:100



1

2

3

UWAGI:

1. Instalacja wod-kan na piętrze pozostaje bez zmian
2. W obrębie parteru należy wymienić wszystkie przewody wodociągowe i kanalizacyjne
3. Należy wymienić poziomy kanalizacji sanitarnej ułożone pod podłogą parteru
4. Umywalki dla dzieci przy pionie nr 3 szer. 35 cm montowane 60-70 cm nad podłogą,
5. Miski ustępowe dla dzieci przy pionie 2 Nova Top Junior stojące, o wysokości 33 cm

Inwestor: GMINA MIEJSKA LUBLIN		Data opracowania: 2011	
Nazwa i adres inwestycji: REMONT SANITARIATÓW W ŻŁOBKU NR 8 UL. NAŁKOWSKICH 102 W LUBLINIE		Nazwa i skala rysunku: ROZW. INST. WOD-KAN 1:100	
Rodzaj opracowania: INSTALACJA WOD-KAN			
Funkcja	Tytuł, imię i nazwisko	Numer uprawnień	Podpis
Projektant:	inż. Marta Machnowska	2414/Lb/85	
Sprawdzający:	inż. Hanna Gwiazda	466/Lb/77	
			Numer rysunku: 3