



**BIURO PROJEKTÓW BUDOWNICTWA
KOMUNALNEGO sp. z o.o.**

20-218 LUBLIN ul. Hutnicza 7
NIP 712-015-55-07

rok założenia firmy 1953

tel. (0-81) 746-54-73, 746-19-81, 746-51-27
fax.(0-81) 746-19-42

RODZAJ OPRACOWANIA:
Projekt budowlany

NUMER ZLECENIA: 637

OBIEKT: Rozbiórka budynków przy ul. 3 Maja 5 w Lublinie.

Zatwierdzam do wydania
Wykonawcom

BRANŻA: konstrukcja

INWESTOR: Gmina Lublin

ZASTĘPCA DYREKTORA
Wydziału Inwestycji

mgr inż. Marek Młynarczyk

autorzy opracowania	specjalność	nr uprawnień	podpis
PROJEKTANT: mgr inż. Andrzej Rapa	konstrukcja	2763/Lb/94	A. Rapa
OPRACOWAŁA: mgr inż. Małgorzata Rapa			M. Rapa

Lublin, październik 2003 rok

URZĄD MIASTA LUBLIN
Wydział Architektury,
Budownictwa i Urbanistyki
20-071 Lublin
ul. Wieniawska 14

spis zawartości opracowania.

1. Opis techniczny str. 10

2. Rysunki szt. 6.

rys. 1. Plan zagospodarowania placu rozbiórki.

rys. 2. Rzuty parterów i poddaszy budynków przy ul. 3 Maja 5

rys. 3. Przekroje budynków j.w.

rys. 4. Elewacja budynków j.w.

rys. 5. Inwentaryzacja kiosku na rogu ulic 3 Maja
i Radziwiłłowskiej.

OPIS TECHNICZNY

Do projektu rozbiórki budynków
przy ul. 3 Maja 5 w Lublinie

1. Podstawa opracowania.

- 1.1. Umowa ze zleceniodawcą SIR Lublin.
- 1.2. Mapa sytuacyjno – wysokościowa 1:500
- 1.3. Inwentaryzacja budowlana budynku opracowana w ramach niniejszego opracowania.
- 1.4. Wizja lokalna w terenie i uzgodnienia robocze z użytkownikiem obiektu.
- 1.5. Projekt remontu ulic Radziwiłłowskiej i 3 Maja opracowany przez BPBK Lublin.

2. Dane ogólne.

2.1. Cel i zakres opracowania.

Celem opracowania jest ustalenie sposobu i kolejności rozbiórki elementów budynków ze szczególnym uwzględnieniem bezpieczeństwa pracy i zabezpieczenia terenu w bezpośredniej bliskości placu rozbiórki.

Zakres robót rozbiórkowych wynika bezpośrednio z projektu przebudowy ulic Radziwiłłowskiej i 3 Maja.

Zakres opracowania obejmuje inwentaryzację budowlaną budynków wraz z projektem zagospodarowania placu rozbiórki i programem rozbiórki budynku.

2.2. Dane o budynkach.

Obiekty przeznaczone do rozbiórki znajdują się w ciągu zabudowań Szpitala Dermatologicznego od ul. 3 Maja. Budynki znajdują się w ścisłej strefie ochrony konserwatorskiej, jednak nie są indywidualnie wpisane do rejestru zabytków. Jedynie mur

URZĄD MIASTA LUBLIN
Wydział Architektury,
Budownictwa i Urbanistyki
20-071 Lublin
ul. Wieniawska 14

ogrodzeniowy zlokalizowany za agregatornią stanowi wartość zabytkową i przed jego rozbiórką należy poinformować Służby Konserwatorskie.

Obecnie budynki Szpitala Dermatologicznego wyłączane z użytkowania (poprzednio używane jako pomieszczenia biurowe i magazynowe. Jedynie agregatornia ciągle używana. W kiosku poza terenem szpitala znajduje się sklep z firankami.

Rozbiórce będą ulegały następujące obiekty od strony 3 Maja:

- kiosk parterowy leżący poza ogrodzeniem szpitalnym
- ciąg obiektów szpitalnych przylegających do chodnika od ul. 3 Maja, w którego skład wchodzi: 3 budynki i mur graniczny.

Rozbiórki budynków dokonuje się w związku z przebudową ulic Radziwiłłowskiej i 3 Maja w Lublinie.

Budynki wyposażone w instalacje elektryczną, wod - kan i c.o. (instalacje częściowo zdemontowane).

Przez budynek przebiega główne przyłącze wodociągowe Szpitala Dermatologicznego.

Przed przystąpieniem do robót rozbiórkowych należy wykonać nowe przyłącze wodociągowe.

Przed przystąpieniem do rozbiórki agregatorni należy również zapewnić ciągłość zasilania szpitala w prąd w razie awarii.

Stan techniczny budynków, poza agregatornią, dość dobry.

Powierzchnie zabudowy i kubatury obiektów:

obiekt	powierzchnia zabudowy [m ²]	kubatura [m ³]
kiosk narożny	20,0	57,7
budynek 3 Maja 5 „przy bramie”	104,6	557,5
budynek środkowy	72,8	337,0
agregatornia	47,0	180,5

3. Opis techniczny do inwentaryzacji.

3.1. Budynek na rogu ulic Radziwiłłowskiej i 3 Maja.

Parterowy, niepodpiwniczony.

- Fundamenty betonowe

URZĄD MIASTA LUBLIN
Wydział Architektury,
Budownictwa i Urbanistyki
20-071 Lublin
ul. Wieniawska 14

- Ściany fundamentowe z cegły ceramicznej pełnej na zaprawie cementowej
- Ściany nadziemia z bloczków belitowych grubości 24cm
- Stropy w postaci płytki żelbetowej
- Stropodach pełny na płycie żelbetowej pokrycie papą.
- Ekrany wokół budynku z blachy falistej na konstrukcji stalowo - drewnianej
- Stolarka okienna i drzwiowa aluminiowa
- Podłogi i posadzki – terrakota na podłożu betonowym.
- Obróbki blacharskie, rynny i rury spustowe z blachy stalowej ocynkowanej
- Instalacje: budynek wyposażony w instalację elektryczną

3.2. Budynek przy ul. 3 Maja 5 (pierwszy w ciągu od ul. Radziwillowskiej).

Budynek parterowy, niepodpiwniczony z poddaszem użytkowym wydzielonym z dachu.
Stan techniczny budynku dość dobry.

Budynek aktualnie nie używany poprzednio funkcja biurowa.

- Fundamenty betonowe
- Ściany konstrukcyjne z cegły ceramicznej pełnej na zaprawie cementowo – wapiennej
- Ścianki działowe ceglane, ewentualnie drewniane z tynkiem na trzcinie.
- Stropy na belkach drewnianych ze ślepym pułapem
- Konstrukcja dachu drewniana kryta papą na deskowaniu. W przestrzeni dachu – poddasze użytkowe wydzielone ściankami w konstrukcji drewnianej otynkowanymi.
- Schody wewnętrzne drewniane dwubiegowe.
- Schody zewnętrzne betonowe na gruncie.
- Stolarka okienna i drzwiowa nietypowa drewniana.
- Podłogi i posadzki: na parterze terrakota na podłożach betonowych, na poddaszu użytkowym biała podłoga, a w częściach nieużytkowych poddasza – polepa.
- Tynki wewnętrzne i zewnętrzne gładkie; na ściankach działowych drewnianych – tynk na trzcinie.
- Obróbki blacharskie, rynny i rury spustowe z blachy stalowej ocynkowanej
- Instalacje: budynek wyposażony w instalacje wod – kan, c.o. oraz elektryczną.

Obecnie, przygotowując się do rozbiórki użytkownik częściowo zdemontował: stolarkę drzwiową i okienną.

W narożniku budynku znajduje się studzienka wodomierzowa murowana przykrywana klapą drewnianą. W studziennicy znajduje się główne przyłącze wodociągowe Szpitala. Przed przystąpieniem do rozbiórki należy zapewnić ciągłość dostaw wody wykonując przyłącze wodociągowe od przewodu istniejącego, przez budynek, do studzienki wodociągowej i dalej do włączenia do przewodów na terenie szpitala. Fragment przyłącza wykonać wg projektu przebudowy instalacji wod.-kan. wykonanego w ramach projektu przebudowy ulic Radziwiłłowskiej i 3 Maja.

3.3. Budynek przy ul. 3 Maja 5 (środkowy w ciągu budynków).

Budynek parterowy, niepodpiwniczony z poddaszem używanym jako strych z dostępem od budynku opisanego w punkcie 3.2. Stan techniczny dość dobry.

Budynek aktualnie nie używany poprzednio funkcja magazynowa.

- Fundamenty betonowe
- Ściany konstrukcyjne z cegły ceramicznej pełnej na zaprawie cementowo – wapiennej
- Ścianki działowe ceglane, naświetla w natryskach z luksferów
- Stropy na belkach drewnianych ze ślepym pułapem
- Konstrukcja dachu drewniana kryta papą na deskowaniu. W przestrzeni dachu – poddasze nieużytkowe.
- Schody zewnętrzne betonowe podest zadaszony.
- Stolarstwo okienne i drzwiowe nietypowe drewniane.
- Podłogi i posadzki: na parterze posadzki betonowe, na poddaszu – polepa.
- Tynki wewnętrzne i zewnętrzne gładkie. Na części ścian glazura, obudowana płytą gipsowo kartonową.
- Obróbki blacharskie, rynny i rury spustowe z blachy stalowej ocynkowanej
- Instalacje: budynek wyposażony w instalacje wod – kan, c.o. oraz elektryczną.

Obecnie, przygotowując się do rozbiórki użytkownik częściowo zdemontował: stolarstwo drzwiowe i instalacje.

W budynku znajduje się studzienka przykryta płytą żelbetową z włazem żeliwnym.

W studziennicy miało miejsce podłączenie instalacji c.o. z kanału do budynku.

URZĄD MIASTA LUBLIN
Wydział Architektury,
Budownictwa i Urbanistyki
20-071 Lublin
ul. Wieniawska 14

3.3. Budynek przy ul. 3 Maja 5 - agregatornia

Budynek parterowy, niepodpiwniczony. Ściany zewnętrzne budynku znajdują się w złym stanie technicznym. Fragmenty gzymsów grożą odpadnięciem. Obecnie budynek ogrodzono taśmą ostrzegawczą.

- Fundamenty betonowe
- Ściany konstrukcyjne z cegły ceramicznej pełnej na zaprawie cementowo – wapiennej
- Ścianki działowe ceglane.
- Stropy na belkach drewnianych ze ślepym pułapem
- Konstrukcja dachu drewniana kryta papą na deskowaniu.
- Stolarka okienna i drzwiowa nietypowa drewniana.
- Podłogi i posadzki betonowe.
- Tynki wewnętrzne gładkie.
- Obróbki blacharskie, rynny i rury spustowe z blachy stalowej ocynkowanej
- Instalacje: budynek wyposażony w instalację elektryczną.
- Fundament pod agregat betonowy.

Agregat zapewnia ciągłość dostaw prądu w razie awarii instalacji elektrycznej Szpitala Dermatologicznego. Do rozbiórki można przystąpić dopiero po zapewnieniu zasilania awaryjnego (budowa nowej agregatorni).

3.4. Mur graniczny

Murowany z cegły ceramicznej pełnej, otynkowany. Mur znajduje się w dość dobrym stanie technicznym.

4. Opis techniczny do projektu rozbiórki.

URZĄD MIASTA LUBLIN
Wydział Architektury,
Budownictwa i Urbanistyki
20-071 Lublin
ul. Wieniawska 14

4.1. Wstępne czynności przed przystąpieniem do rozbiórki.

- Wykonanie przyłącza wodociągowego od studzienki wodomierzowej istniejącej, przez projektowaną, aż do włączenia do sieci wodociągowej szpitala, z zapewnieniem ciągłości dostaw wody.
- Zapewnienie dostaw energii elektrycznej w razie awarii przez wykonanie nowej agregatorni.

- Poinformowanie administracji szpitala PSK 1 o zamiarze rozpoczęcia rozbiórki
- Poinformowanie użytkowników sklepu o terminie rozbiórki
- Wystąpienie do Zakładu Energetycznego Lublin Miasto o odłączenie budynków od zasilania energetycznego lub upewnienie się, że odłączenie takie nastąpiło.
- Wystąpienie do MPWiK Lublin o odłączenie budynków od sieci wod-kan
- Wystąpienie do LPEC Lublin o odłączenie sieci c.o. lub sprawdzenie czy odłączenie takie nastąpiło
- Wystąpienie do Wydziału Gospodarki Komunalnej Urzędu Miejskiego w Lublinie o zmianę organizacji ruchu pieszego i pojazdów na ulicy 3 Maja i jej częściowego wyłączenia z ruchu na czas prowadzenia robót rozbiórkowych
- Uzyskanie zgody Administracji Budowlanej na rozbiórkę budynków
- Wykonanie tymczasowego ogrodzenia o wysokości 2,0m. Z bramą szerokości 5,0m. placu rozbiórki i strefy niebezpiecznej min. 6,0m. wg planu zagospodarowania i oznakowanie terenu rozbiórki tablicami ostrzegawczymi jako strefy niebezpiecznej
- Przygotowanie (ewentualne) miejsca składowania materiałów do rozbiórki i uzgodnienie z odpowiednimi zarządcami miejsca wywozu i utylizacji elementów z rozbiórki
- Zapoznanie pracowników z projektem rozbiórki i przeszkolenie ich pod względem bhp
- W przepisowym terminie powiadomić Administrację Budowlaną o terminie rozbiórki.

4.2.Ogólne zasady wykonywania robót rozbiórkowych.

- Roboty rozbiórkowe prowadzić ręcznie zgodnie z zasadą stopniowego zmniejszania obciążeń elementów konstrukcyjnych.
- Plac rozbiórki należy wygrodzić i oznakować tak, aby stanowiło to zabezpieczenie przez dostępem i zagrożeniem osób postronnych
- Przed rozpoczęciem rozbiórki pracownicy powinni być zapoznani z projektem rozbiórki i poinstruowani na stanowisku pracy o bezpiecznym sposobie jej wykonania, przestrzegając przepisów bhp zawartych w Rozporządzeniu Ministra Infrastruktury z dnia 6 lutego 2003r. w sprawie warunków BHP podczas wykonywania robót budowlanych (Dz. U. Nr 47 poz. 401).
- Poszczególne elementy należy rozbierać tak, aby nie wywoływać nieprzewidzianego spadania lub zawalenia się innych elementów. Przy zagrożeniu konstrukcyjnym stropów

i schodów pracownicy powinni się poruszać po specjalnych pomostach po uprzednim zabezpieczeniu zagrożonych konstrukcji

- Obalanie ścian przez ich podkopywanie lub podcinanie jest zabronione
- W czasie rozbiórki zabroniony jest pobyt innych pracowników na niższych kondygnacjach
- Podczas wiatru o prędkości większej niż 10m/s, deszczu, śnieżyicy, oraz po zmroku należy wstrzymać roboty rozbiórkowe
- Gromadzenie gruzu na stropach i innych elementach konstrukcyjnych jest zabronione
- Do usuwania gruzu należy używać zsypy (rynny) z zabezpieczeniem przed wypadaniem gruzu
- Roboty rozbiórkowe prowadzić tak, aby zapewnić odzysk materiałów nadających się do ponownego użycia
- Całość robót rozbiórkowych prowadzić ręcznie w związku z bliskością budynków i jezdni

4.3. Kolejność wykonywania robót rozbiórkowych.

- 4.3.1. Przed przystąpieniem do rozbiórki usunąć pozostawione przez użytkownika wyposażenie
- 4.3.2. Przed demontażem instalacji elektrycznej c.o. i wodociągowej należy sprawdzić, czy zostały odłączone od sieci zewnętrznych, co jest warunkiem niezbędnym do demontażu instalacji wewnętrznych
- 4.3.3. Stolarka okienna i drzwiowa.
Przed przystąpieniem do demontażu i rozbiórki okien i drzwi należy sprawdzić czy ościeżnice nie podtrzymują części ściany, wówczas należy je zdemontować po rozebraniu górnej części ściany.
- 4.3.4. Ścianki działowe.
Ze ścianek drewnianych otynkowanych należy najpierw usunąć tynk i trzcinę, a następnie je rozebrać, a materiał usunąć.
- 4.3.5. Dach.
Rozbiórkę rozpocząć od zdjęcia rur spustowych i rynien, następnie pokrycie z papy. Po usunięciu pokrycia kolejno rozbierać deskowanie, następnie konstrukcję więźby dachowej przez stopniowe usuwanie elementów mniej obciążonych.

4.3.6. Stropy.

Po zbadaniu stanu stropów wszystkie miejsca budzące wątpliwości należy podstemplować. Rozbiórkę stropów rozpocząć od wyburzenia posadzki i gruzu powyżej płyty kleina. Następnie wyburzać płyty kleina spomiędzy belek sukcesywnie usuwając gruz. Na zakończenie demontować belki stropowe stalowe.

4.3.7. Schody.

Konstrukcje schodów należy rozbierać stopniowo w miarę postępu rozbiórki murów stropu nad parterem.

4.3.8. Ściany konstrukcyjne.

Ściany konstrukcyjne należy rozbierać ręcznie, sukcesywnie usuwając gruz. Rozbiórkę ścian można rozpocząć dopiero po rozebraniu stropów powyżej.

4.4. Organizacja rozbiórki.

Bliskość ruchliwej jezdni, konieczność zapewnienia dostępu do szpitala dla samochodów i pieszych wymusza organizację robót rozbiórkowych minimalizującą uciążliwości z nimi związanymi.

Proponuje się następującą organizację rozbiórki:

- 4.4.1. Przed przystąpieniem do rozbiórki należy zapewnić ciągłość dostaw wody i prądu dla szpitala. Wykonanie przyłącza wodociągowego i agregatorni.
- 4.4.2. Na czas prowadzenia rozbiórki budynku przy ul. Radziwiłłowskiej 11 należy zapewnić przejazd bramą od strony ul. 3 Maja.
- 4.4.3. Ogrodzenie od strony ul. 3 Maja w odległości 6 m od budynku zakładać do czasu rozebrania dachów i ścian powyżej stropu nad parterem.
- 4.4.4. Demontaż ogrodzenia j. w. założenie ogrodzenia po linii chodnika z daszkiem ochronnym na czas rozbiórki parteru budynku.
- 4.4.5. Uporządkowanie terenu rozbiórki. Wykonanie ogrodzenia .

5. Zalecenia i wnioski końcowe.

- 5.1. Prace rozbiórkowe powinny być prowadzone pod bezpośrednim nadzorem kierownika robót rozbiórkowych posiadającego stosowne uprawnienia budowlane, w porozumieniu z użytkownikiem obiektów tj. PSK 1 w Lublinie.
- 5.2. Nie jest możliwe równoczesne prowadzenie prac rozbiórkowych obiektów przy ul. Radziwiłłowskiej i 3 Maja.
- 5.3. Należy prowadzić dziennik rozbiórki i przestrzegać przepisów bhp. Wszelkie niejasności w zakresie spraw technicznych związanych z rozbiórką rozpatrywać przy udziale Inspektora Nadzoru, a w szczególnych przypadkach z autorem projektu rozbiórki.
- 5.4. Gruz i materiały przeznaczone do ponownego użycia, po segregacji i określeniu ich ilości wywozić sukcesywnie.
- 5.5. Gruz i odpady nie nadające się do użycia wywozić na wysypisko po uprzednim uzgodnieniu z zarządcą.
- 5.6. Po zakończeniu rozbiórki plac powstały po obiektach uporządkować i zagospodarować zgodnie z projektem remontu ulic Radziwiłłowskiej i 3 Maja.
- 5.7. Prace rozbiórkowe prowadzić zgodnie z przepisami zawartymi w Rozporządzeniu Ministra Infrastruktury z dnia 6 lutego 2003r. w sprawie warunków BHP podczas wykonywania robót budowlanych (Dz. U. Nr 47 poz. 401) oraz z zasadami sztuki budowlanej w sposób zapewniający bezpieczeństwo ludzi, sąsiednich obiektów i parceli.

Opracował:

mgr inż. Andrzej Rapa

PROJEKT ZAGOSPODAROWANIA PLACU ROZBIÓRKI

1:500

ogrodzenie terenu na czas rozbiórki
budynków i muru ogrodzeniowego

wygradzenie ulicy na czas
rozbiórki dachów, poddaszy i stropów nad parterem

ogrodzenie terenu na czas
rozbiórki budynków

PROJEKT ROZBIÓRKI OBIEKTÓW
WG ODRĘBNEGO OPRACOWANIA

wygradzenie przejścia
do portierni szer. ~1.20m

URZĄD MIASTA LUBLIN
Wydział Architektury,
Budownictwa i Urbanistyki
20-071 Lublin
ul. Wieniawska 14

ogrodzenie terenu
dla I etapu rozbiórki

I etap II etap rozbiórki

ogrodzenie terenu
na czas rozbiórki budynku
(poza terenem szpitala)

ul. Radziwiłłowska

wygradzenie ulicy na czas
rozbiórki poddaszy i pięter

← kierunek rozbiórki

1.1323

MAPA ZASADNICZA

Złożona w 1967 r. przez

OKRĘGOWY ZARZĄD BUDOWNICTWA KOMUNALNEGO I WODOKANALIZACJI

Biuro Projektów Budownictwa Komunalnego sp. z o. o. w Lublinie

Projekt zagospodarowania placu rozbiórki

obiekt: Projekt rozbiórki budynku przy ul. 3 Maja 5 w Lublinie

nr zlecenia:
1637

skala: 1:500

specjalność: konstrukcja

numer uprawnień

podpis

projektował: mgr inż. Andrzej Rapa

2763/Lb/94

data: 10.2003

opracował: techn. Barbara Bicz

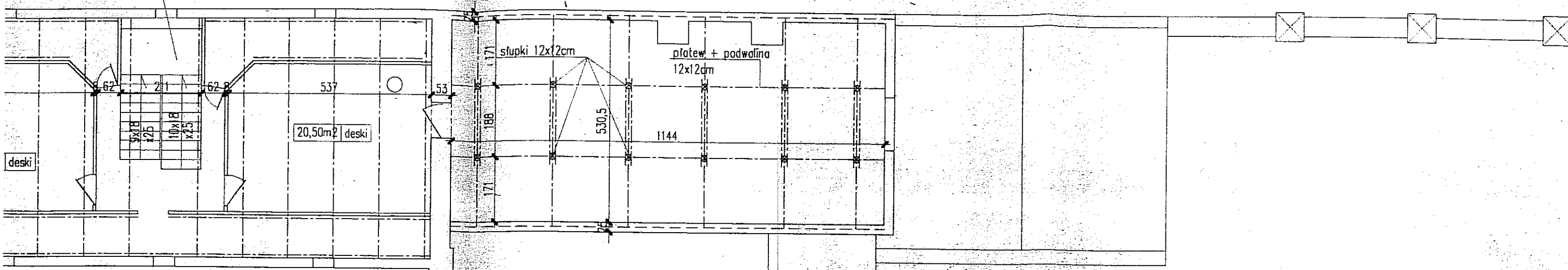
numer rysunku:

1.

sprawił:

KLATKA SCHODOWA
DREWNIANA

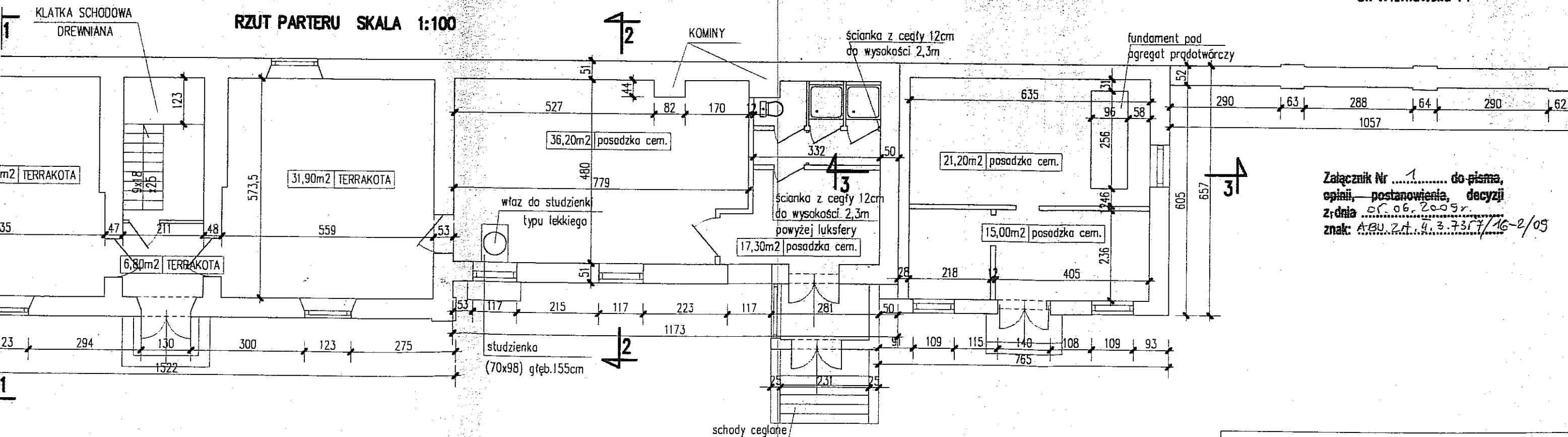
RZUT PODDASZA SKALA 1:100



URZĄD MIASTA LUBLIN
Wydział Architektury,
Budownictwa i Urbanistyki
20-071 Lublin
ul. Wieniawska 14

KLATKA SCHODOWA
DREWNIANA

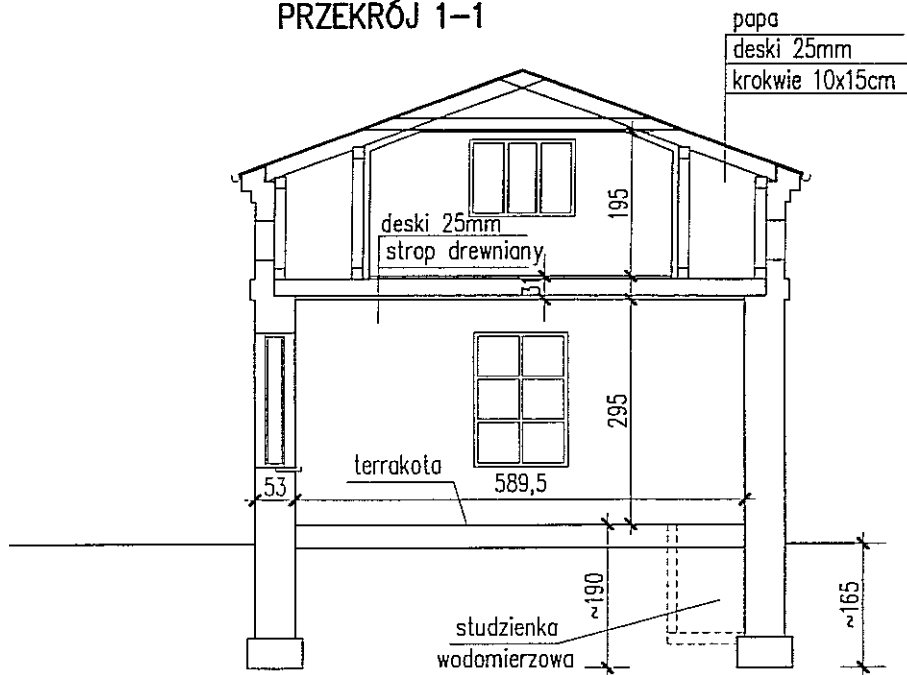
RZUT PARTERU SKALA 1:100



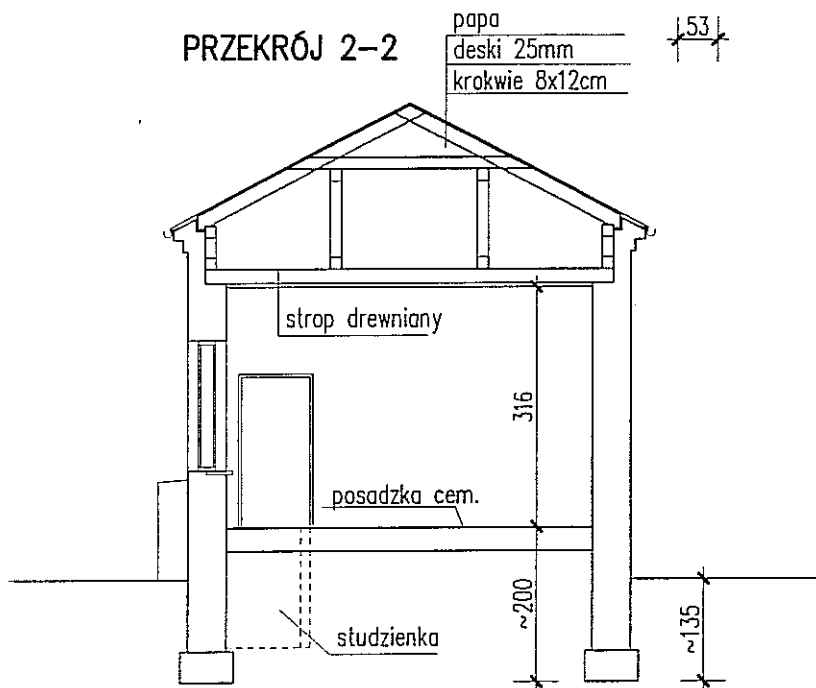
Załącznik Nr do pisma,
opini, postanowienia, decyzji
z dnia 06.06.2009r.
znak: ABU.ZA.4.3.7357/16-2/09

Biuro Projektów Budownictwa Komunalnego sp. z o. o. w Lublinie			
RZUT PARTERU I PODDASZA			
obiekt: Projekt rozbiórki budynków przy ul.3-go Maja 5 w Lublinie			nr zlecenia: 637
			skala: 1:100
specjalność: konstrukcja	numer uprawnień	podpis	data: 10.200.
projektował: mgr inż. Andrzej Rapa	2763/Lb/94	A. Rapa	
opracował: mgr inż. Małgorzata Rapa		Małgorzata Rapa	numer rysunku 2.
sprawił:			

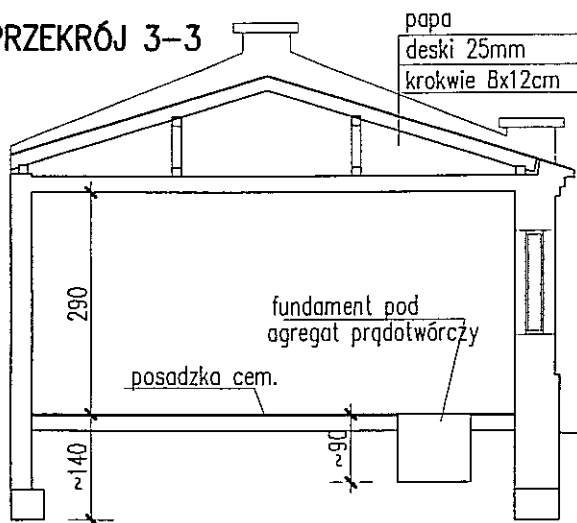
PRZEKRÓJ 1-1



PRZEKRÓJ 2-2



PRZEKRÓJ 3-3

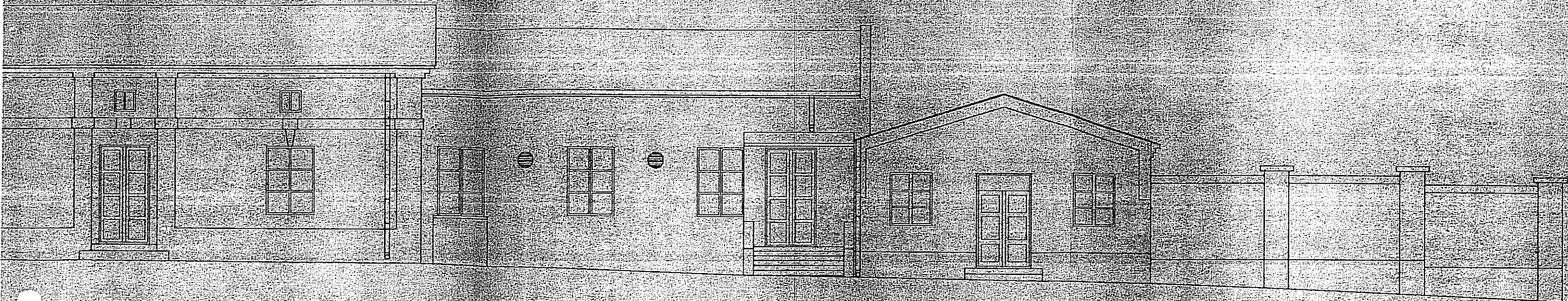


URZĄD MIASTA LUBLIN
Wydział Architektury,
Budownictwa i Urbanistyki
20-071 Lublin
ul. Wieniawska 14

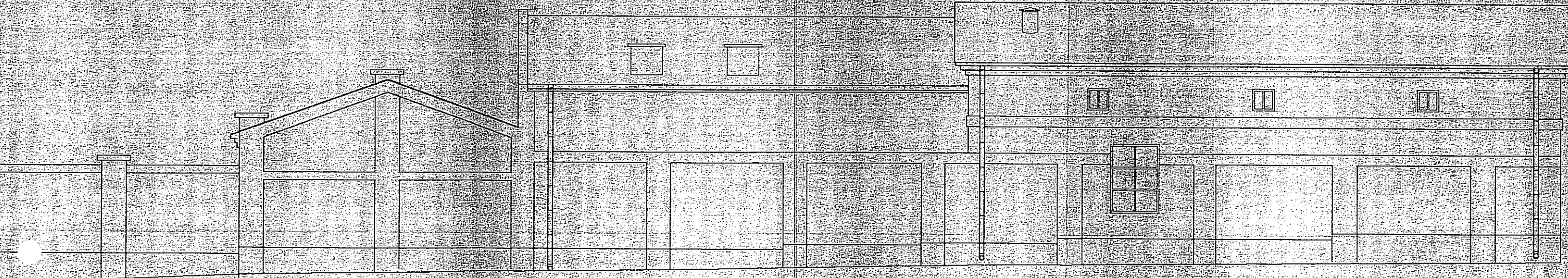
Biurow Projektów Budownictwa Komunalnego sp. z o. o. w Lublinie

PRZEKROJE			nr zlecenia: 637
obiekt: Projekt rozbiórki budynków przy ul.3-go Maja 5 w Lublinie			skala: 1:100
specjalność: konstrukcja	numer uprawnień	podpis	data: 10.2003
projektował: mgr inż. Andrzej Rapa	2763/Lb/94	A. Rapa	
opracował: mgr inż. Małgorzata Rapa		Małgorzata Rapa	numer rysunku: 3.
sprawił:			

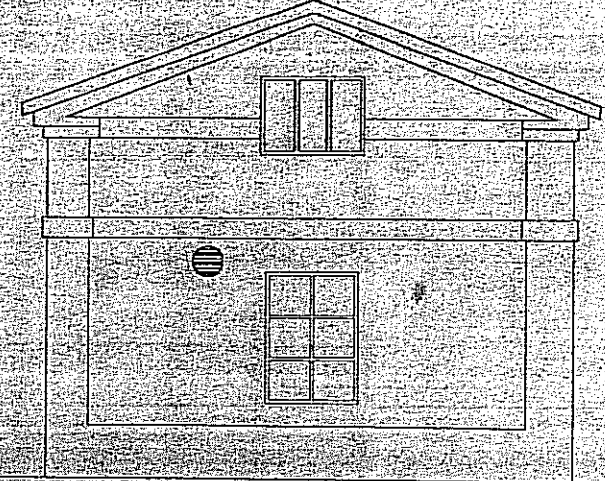
ELEWACJA WSCHODNIA



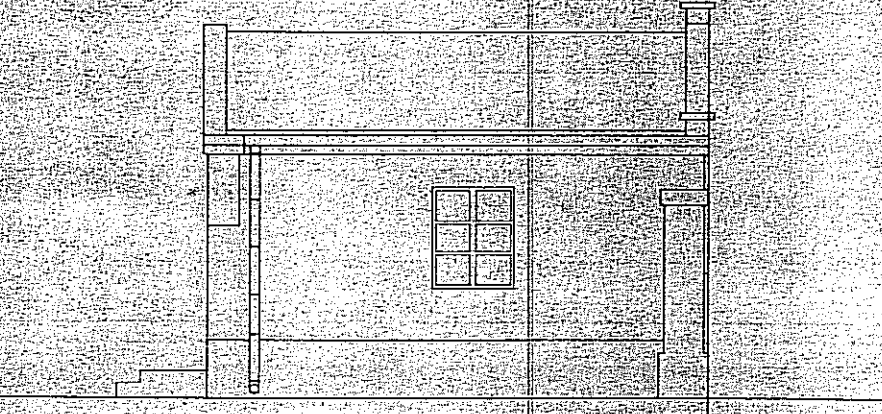
ELEWACJA ZACHODNIA



ELEWACJA POŁUDNIOWA



ELEWACJA PÓŁNOCNA

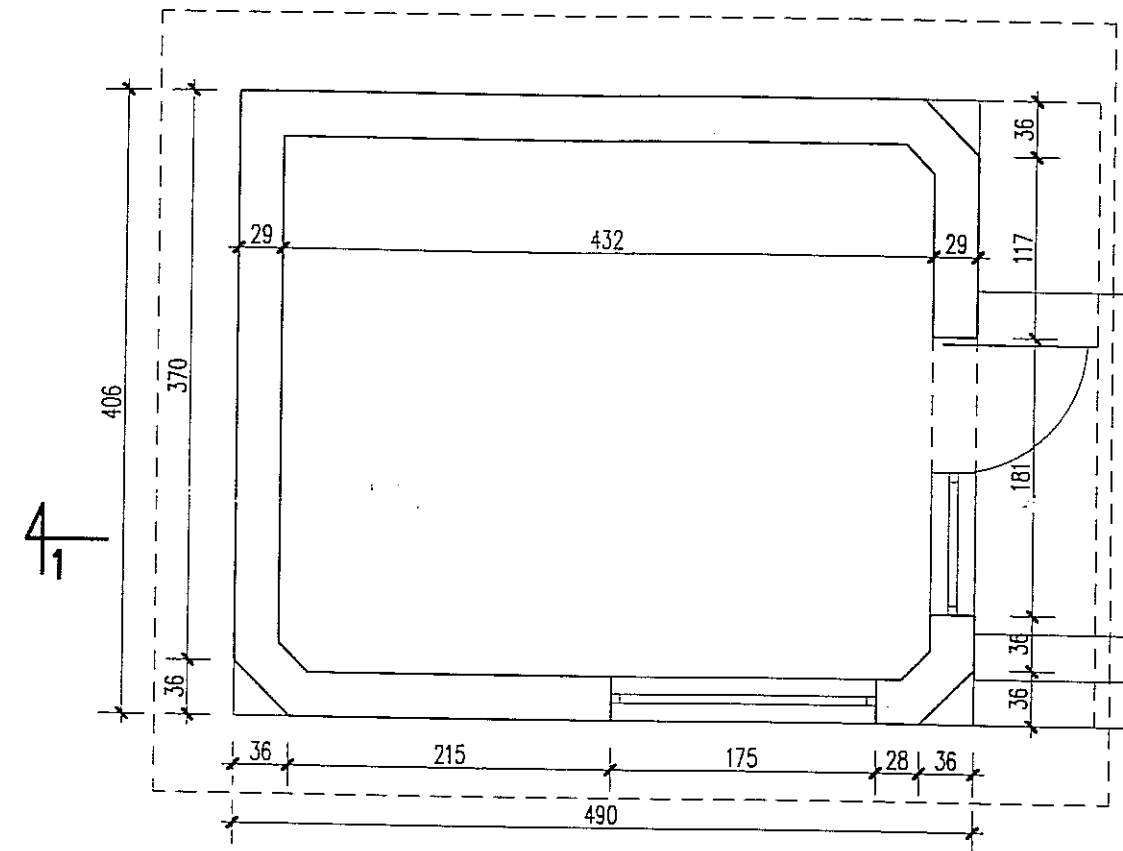


URZĄD MIASTA LUBLIN
Wydział Architektury,
Budownictwa i Urbanistyki
20-071 Lublin
ul. Wieniawska 14

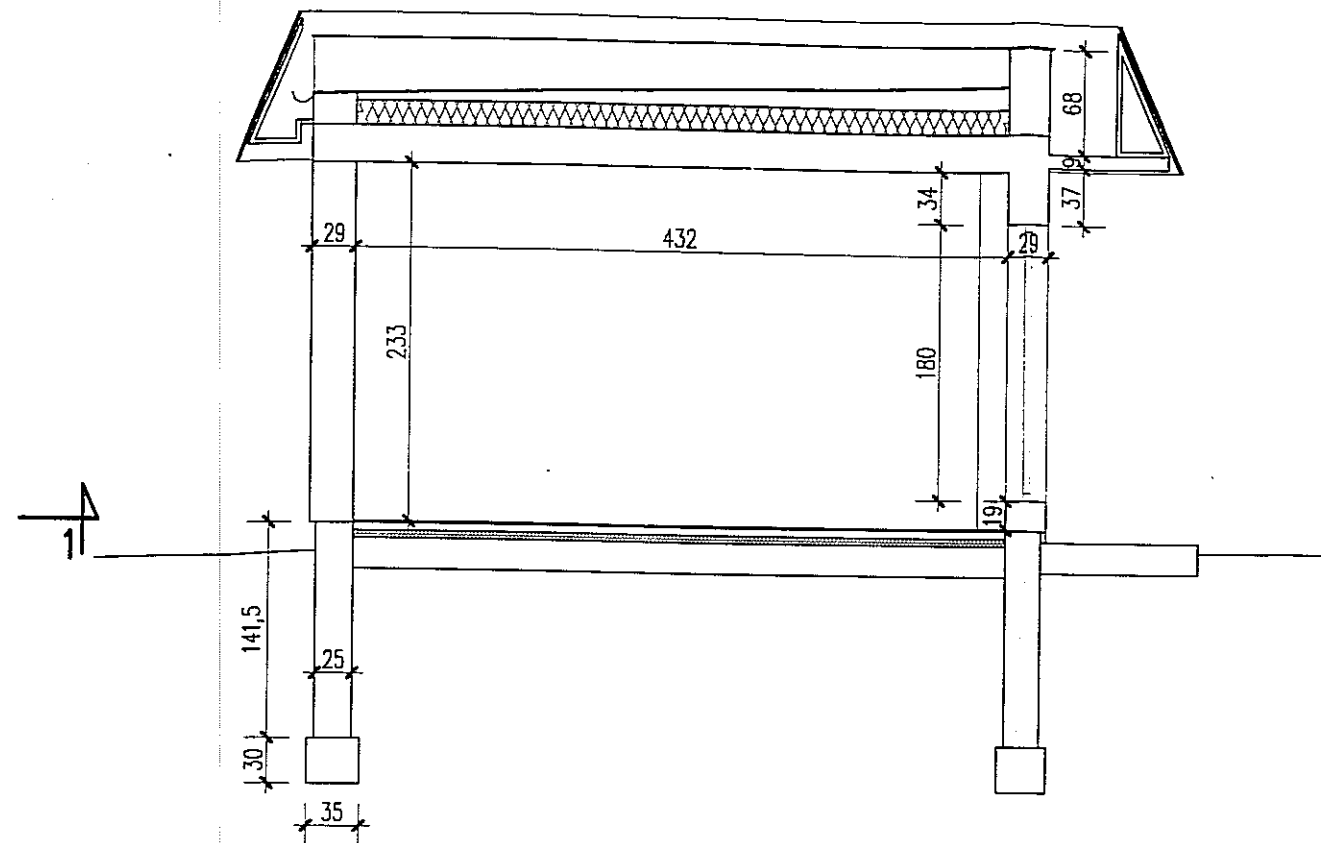
Biuro Projektów Budownictwa Komunalnego sp. z o.o. w Lublinie				nr zlecenia:
Elewacje				637
obiekt: Projekt rozbiórki budynków przy ul.3-go Maja 5 w Lublinie				skala: 1:100
specjalność:	konstrukcja	numer uprawnień:	podpis:	data: 10.200
projektował:	mgr inż. Andrzej Rapa	2763/Lb/94	<i>A. Rapa</i>	
opracował:	mgr inż. Małgorzata Rapa		<i>M. Rapa</i>	numer rysunku:
sprawdził:				4

INWENTARYZACJA KIOSKU NA ROGU ULIC RADZIWIŁOWSKIEJ I 3-GO MAJA

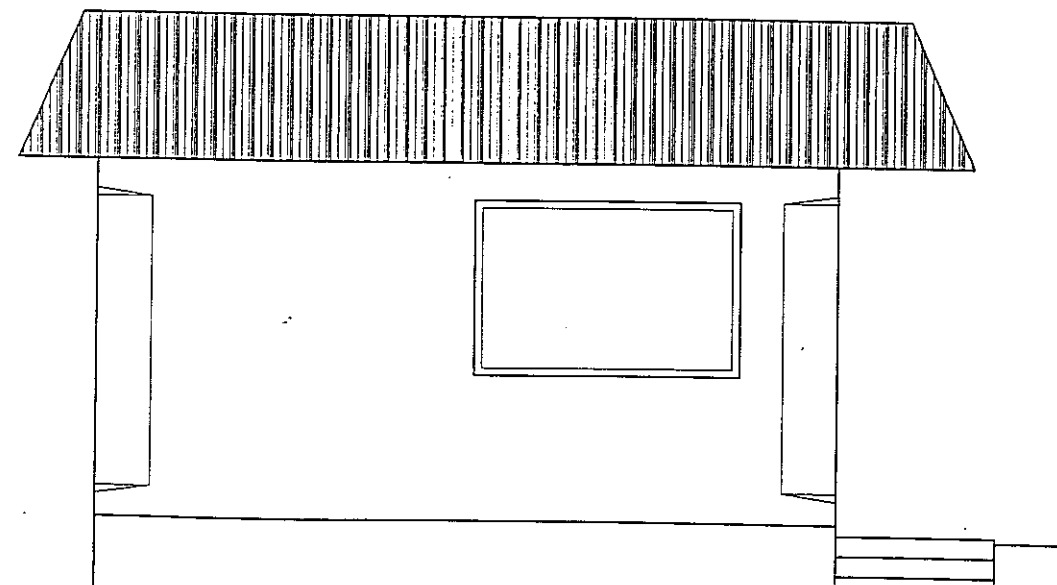
RZUT



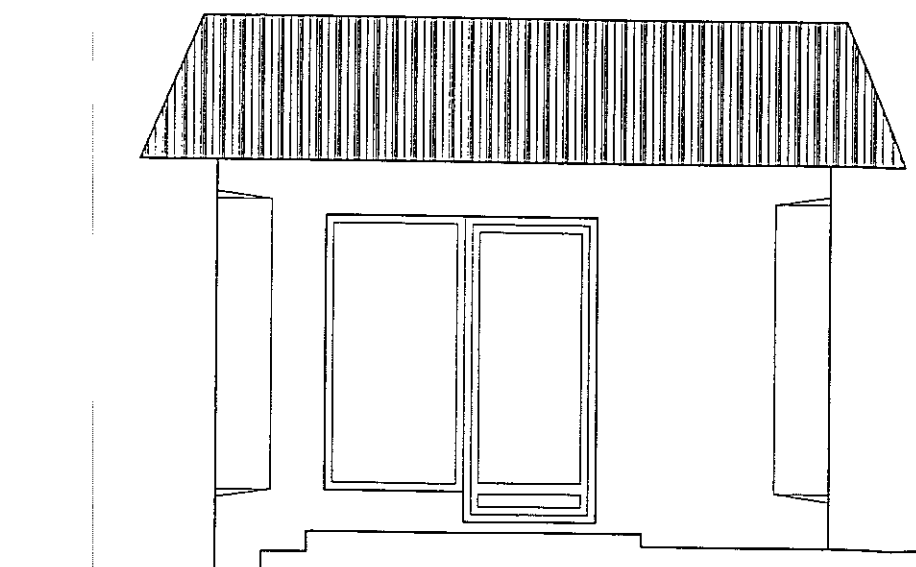
PRZĘKRÓJ 1-1



ELEWACJA POŁUDNIOWO-ZACHODNIA



ELEWACJA POŁUDNIOWO-WSCHODNIA



URZĄD MIASTA LUBLIN
Wydział Architektury,
Budownictwa i Urbanistyki
20-071 Lublin
ul. Wieniawska 14

Biuro Projektów Budownictwa Komunalnego sp. z o. o. w Lublinie			
INWENTARYZACJA KIOSKU			nr zlecenia: 637
obiekt: Projekt rozbiórki budynków przy ul.3-go Maja 5 w Lublinie			skala: 1:50
specjalność: konstrukcja	numer uprawnień	podpis	data: 10.2003
projektował: mgr inż. Andrzej Rapa	2763/Lb/94	<i>A. Rapa</i>	
opracował: mgr inż. Małgorzata Rapa		<i>M. Rapa</i>	numer rysunku: 5.
sprawił:			