

PROGRAM FUNKCJONALNO - UŻYTKOWY

Nazwa zamówienia:

Koncepcja budynku żłobka i przedszkola w dzielnicy Felin w Lublinie.

Kod CPV 45214100-1

Nazwa zamawiającego:

Urząd Miasta Lublin

Departament Pierwszego Zastępcy Prezydenta

Wydział Inwestycji

Ul. Wieniawska 14

20 - 071 Lublin

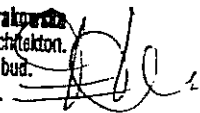
Opracowanie:

Biuro Projektowe ARCONEL Sp.z o.o. Al. Warszawska 75, 20 - 803 Lublin

Tel/ fax (48) 81 740 18 22, kom.695 879 198

Ewa Lebieczka - Nowakowska tel. kom. 603 981 314

mgr inż. arch. Ewa Lebieczka-Nowakowska
upr. bud. do proj. bez ogr. w spec. architekton.
i w ogr. zakresie w spec. konstr.-bud.
i do kierowni robotami bud.
nr ewid. 924/76



Zatwierdzam do wydania
Wykonawcom

ZASTĘPCA DYREKTORA
Wydziału Inwestycji

mgr inż. Mafek Miłynczyk

Spis zawartości programu funkcjonalno - użytkowego:

- I. CZĘŚĆ OPISOWA**
- II. CZĘŚĆ INFORMACYJNA**

UWAGI:

1. Zamawiający dopuszcza zastosowanie wszelkich alternatywnych rozwiązań funkcjonalnych, konstrukcyjnych i materiałowych, jednak o parametrach nie gorszych od podanych w programie.
2. Wszelkie użyte w tekście nazwy własne nie oznaczają konieczności zastosowania konkretnego produktu a jedynie stanowią odniesienie do minimalnego, wymaganego przez zamawiającego poziomu jakości, parametrów technicznych bądź standardu estetycznego i mogą zostać zastąpione przez dowolny produkt lub materiał o cechach odpowiadających lub przewyższających przywołany przykład.
3. Jakiegokolwiek odstępstwa od parametrów jakościowych, przyjętych przez zamawiającego są możliwe jedynie za jego pisemną zgodą i po wykazaniu, że zmiana powoduje poprawę warunków (np. ekonomicznych, funkcjonalnych, estetycznych) realizacji inwestycji lub eksploatacji obiektu.

I. CZĘŚĆ OPISOWA PROGRAMU FUNKCJONALNO - UŻYTKOWEGO.

1. Opis ogólny przedmiotu zamówienia.

Przedmiotem zamówienia jest zaprojektowanie budynku żłobka i przedszkola w dzielnicy Felin w Lublinie, zagospodarowania terenu w zakresie komunikacji na działce, włączenia do układu komunikacji miejskiej, parkingu dla 38 samochodów osobowych, placów zabaw dla dzieci, małej architektury, ogrodzenia terenu, niezbędnej infrastruktury instalacyjnej.

Planowana liczba dzieci w żłobku: I grupa Maluchy - 20 dzieci, II grupa Średniaki - 25 dzieci, III grupa Starszaki - 25 dzieci.

Planowana liczba dzieci w przedszkolu: 150 (6 oddziałów po 25 dzieci).

a) Charakterystyczne parametry określające wielkość obiektu.

Wszystkie pomieszczenia powinny zostać zaprojektowane zgodnie z przepisami prawa budowlanego, warunkami technicznymi, przepisami sanepid, ochrony przeciwpożarowej, bhp, innymi obowiązującymi dla tego typu obiektów.

Powierzchnia terenu objętego opracowaniem	~ 4 729 m ²
Powierzchnia zabudowy	~ 1 635 m ²
Powierzchnia użytkowa	~ 3 839 m ²
Kubatura	~ 14 457 m ³

b) Aktualne uwarunkowania wykonania przedmiotu zamówienia.

Inwestycja w całości została zaplanowana na działce oznaczonej na planie symbolami UP/UC należącej do Gminy Lublin, w dzielnicy Felin.

Konfiguracja działki - działka o pow. 4 730 m², i kształcie nieregularnego wieloboku ABCDEF, o wymiarach: A-B = 52,5m, B-C = 39,9m, C-D = 101,9m, D-E = 28,0m, E-F = 54,4m, F-A = 56,2m. Od strony wschodniej działka sąsiaduje z terenem przeznaczonym na ciąg pieszo - rowerowy oznaczonym na planie symbolami KX, od strony zachodniej z działką przeznaczoną na tereny mieszkaniowe M2 a od strony północnej z terenami zieleni publicznej ZP.

Wjazd przewiduje się w założeniu od strony południowej działki, od nowoprojektowanej ulicy Zygmunta Augusta, parkingi wzdłuż przechodzącej przez działkę drogi pożarowej.

Przewiduje się ukształtowanie budynku w rzucie podobnym do kształtu działki z podziałem funkcjonalnym na przedszkole i żłobek,

Cały teren działki ma zostać ogrodzony.

Do projektowanego zespołu przedszkola i żłobka należy przewidzieć doprowadzenia przyłączy : wodnego, gazowego, elektroenergetycznego, odprowadzenie ścieków sanitarnych, wody deszczowej z dachów, parkingu i drogi wewnętrznej.

Przedsięwzięcie nie należy do inwestycji pogarszających stan środowiska.

c) Ogólne właściwości funkcjonalno - użytkowe.

Projektowany budynek winien obejmować funkcję 3-oddziałowego żłobka (ok. 70 dzieci) 6-oddziałowego przedszkola (ok.150 dzieci). Budynek ma stanowić kubaturowo jedną bryłę, jednak funkcjonalnie ma być podzielony na dwie niezależne części.

Żłobek

Żłobek usytuowany w części południowej działki powinien być dwukondygnacyjny i składać się z parteru, piętra, częściowo podpiwniczony, zachowana izolacja pomieszczeń.

Projektowany żłobek winien obejmować funkcję zasadniczą, którym elementem podstawowym będą wydzielone zespoły pomieszczeń dla różnych grup wiekowych dzieci z

pomieszczeniami pomocniczymi, pomieszczenia administracyjno-socjalne, zespół żywieniowy, pomieszczenia gospodarcze, pralnię z suszarnią, pomieszczenia techniczne.
Zestawienie powierzchni użytkowej pomieszczeń żłobka:

NR	NAZWA POMIESZCZENIA	POWIERZCHNIA UŻYTKOWA (m ²)
PIWNICA		
015	Klatka schodowa	17,0
016	Pomieszczenie wodomierza	5,6
017	Rozdzielnia elektryczna	6,3
018	Magazyn sprzętu	11,0
019	Komunikacja	12,4
020	Wentylatornia	14,5
021	Węzeł cieplny	13,5
022	Pomieszczenie naprawy i konserwacji	27,8
023	Wc + natrysk	9,4
	Suma	117,5
PARTER		
134	Wiatrołap	7,8
135	Hol	35,0
136	Wózkownia	18,0
137	Klatka schodowa	18,3
138	Sanitariat ogólnodostępny	8,0
139	Sanitariat	3,6
140	Komunikacja	7,0
141	Szatnia +pokój socjalny pracow. obsługi	9,5
142	Wc z natryskiem	6,0
143	Szatnia +pokój socjalny nauczycieli	12,3
144	Komunikacja	13,2
145	Szatnia	49,0
146	Sypialnia	73,4
147	Sanitariat dzieci	15,0
148	Sanitariat personelu	6,6
149	Bawialnia	68,0
150	Schówek	7,0
151	Jadalnia	52,2
152	Rozdzielnia posiłków	16,7
153	Bawialnia	80,0
154	Sanitariat personelu	6,6
155	Schówek	5,2
156	Sanitariat dzieci	17,0
157	Sypialnia	76,0
158	Komunikacja	78,0
159	Klatka schodowa	23,0
160	Pomieszczenie na odpadki	8,2
	Suma	726,2
PIĘTRO		
226a	Hol	92,7
227	Pokój pielęgniarstwa	17,7
228	Separatka	10,0

229	Klatka schodowa	18,3
230	Sanitariat	3,6
231	Sanitariat ogólnodostępny	8,0
232	Komunikacja	8,1
233	Pokój psychologa	11,0
234	Pokój kierownika	16,0
235	Ubieralnia	16,0
236	Sypialnia	73,4
237	Sanitariat dzieci	15,0
238	Sanitariat personelu	6,6
239	Bawialnia	68,0
240	Schówek	7,0
241	Jadalnia	47,2
242	Pomieszczenie porządkowe	5,6
243	Zmywalnia naczyń	11,3
244	Śluza	5,7
245	Magazyn naczyń	7,5
246	Rozdzielnia posiłków	9,8
247	Magazyn produktów suchych	5,1
248	Pralnia z sortownią (część brudna)	13,8
249	Suszarnia i prasownia	13,7
250	Szafy chłodnicze	10,0
251	Kuchnia właściwa	27,6
252	Spizarnia podręczna	5,0
253	Obieralnia warzyw	9,8
254	Magazyn warzyw	5,4
255	Szatnia + pomieszczenie socjalne	16,2
256	Wc	5,8
257	Wc z natryskiem	8,0
258	Biuro dietetyka i kierownika kuchni	10,0
259	Mycie i dezynfekcja jaj	3,3
260	Komunikacja	31,3
261	Klatka schodowa	15,8
262	Magazyn bielizny czystej	6,5
263	Komunikacja	52,2
264	Taras	31,7
	Suma	728,7
	Suma powierzchni użytkowej złobka	1572,4

Przedszkole.

Przedszkole usytuowane w części północnej działki powinno być trzykondygnacyjne i składać się z parteru, I i II piętra, częściowo podpiwniczone, z zachowaną izolacją pomieszczeń przedszkola od innych użytkowników.

Projektowane przedszkole winno obejmować funkcję zasadniczą, którym elementem podstawowym będą wydzielone zespoły pomieszczeń dla każdej grupy wiekowych dzieci z pomieszczeniami pomocniczymi, pomieszczenia administracyjno-socjalne, zespół żywieniowy, pomieszczenia gospodarcze, pomieszczenia techniczne.

Zestawienie powierzchni użytkowej pomieszczeń przedszkola:

NR	NAZWA POMIESZCZENIA	POWIERZCHNIA UŻYTKOWA (m ²)
PIWNICA		
001	Klatka schodowa	15,0
002	Magazyn ziemniaków	30,6
003	Magazyn warzyw	11,2
004	Magazyn kiszonek	11,2
005	Magazyn zapasów	11,2
006	Komunikacja	15,9
007	Magazyn sprzętu przedszkolnego	20,0
008	Pomieszczenie naprawy i konserwacji	40,0
009	Wc + natrysk	6,2
010	Magazyn sprzętu przedszkolnego	21,2
011	Rozdzielnia elektryczna	9,5
012	Wentylatornia	15,8
013	Węzeł cieplny	11,3
014	Pomieszczenie wodomierza	3,6
015	Komunikacja	25,2
	Suma	247,9
PARTER		
101	Wiatrołap	10,8
102	Wózkownia	18,0
103	Szatnia dzieci	69,0
104	Hol	91,0
105	Klatka schodowa	18,3
106	Komunikacja	16,1
107	Sanit ogólnodostępny	8,0
108	Pokój dyrektora	17,8
109	Sekretariat	15,0
110	Pokój wicedyrektora	15,8
111	Szatnia nauczycieli	12,0
112	Sanitariat nauczycieli	3,4
113	Komunikacja	6,5
114	Sanitariat	6,5
115	Biuro dietetyka i kierownika kuchni	8,5
116	Wiatrołap	5,8
117	Komunikacja	5,5
118	Klatka schodowa	15,0
119	Magazyn opakowań	3,2

120	Pomieszczenie na odpadki	3,0
121	Obieralnia warzyw	11,2
122	Szafy chłodnicze	14,8
123	Magazyn produktów suchych	9,4
124	Magazyn produktów suchych	9,4
125	Kuchnia z przygotowalnią	59,2
126	Spizarnia podręczna	5,8
127	Mycie i dezynfekcja jaj	3,4
128	Szatnia i pomieszczenie socjalne	15,7
129	Wc z natryskiem	6,3
130	Rozdzielnia posiłków	11,3
131	Magazyn naczyń	11,8
132	Zmywalnia naczyń	10,6
133	Jadalnia	96,5
	Suma	614,6
I PIĘTRO		
201	Hol	100,0
202	Pracownia komputerowa	35,0
203	Pokój nauczycielski	20,0
204	Pokój socjalny nauczycieli	12,0
205	Magazyn	30,0
206	Klatka schodowa	18,3
207	Komunikacja	11,7
208	Sanitariat ogólnodostępny	8,0
209	Archiwum	22,0
210	Szatnia +pokój socjalny pracow. obsługi	24,5
211	Wc z natryskiem	6,3
212	Pokój pedagoga	12,0
213	Sanitariat nauczycieli	3,4
214	Komunikacja	38,4
215	Klatka schodowa	15,0
216	Pomieszczenie porządkowe	9,0
217	Schówek	10,5
218	Sanitariat dzieci	22,5
219	Sala zajęć	63,0
220	Schówek	10,5
221	Sanitariat dzieci	22,5
222	Sala zajęć	63,0
223	Schówek	6,5
224	Sanitariat dzieci	17,0
225	Sala do odpoczynku dzieci młodszych	51,0
226	Sala zajęć	72,7
	Suma	704,8
II PIĘTRO		
301	Hol	100,0
302	Sala do gimnastyki korekcyjnej	69,0
303	Magazyn	30,0
304	Klatka schodowa	18,3
305	Sala do zajęć ruchowych	81,0

306	Magazynek	7,4
307	Sanitariat	3,4
308	Komunikacja	38,4
309	Klatka schodowa	15,0
310	Sanitariat nauczycieli	9,0
311	Schówek	10,5
312	Sanitariat dzieci	22,5
313	Sala zajęć	63,0
314	Schówek	10,5
315	Sanitariat dzieci	22,5
316	Sala zajęć	63,0
317	Schówek	6,5
318	Sanitariat dzieci	17,0
319	Sala do odpoczynku dzieci młodszych	51,0
320	Sala zajęć	72,7
	Suma	710,7
	Suma powierzchni użytkowej przedszkola	2278,1

2. Wymagania zamawiającego w stosunku do przedmiotu zamówienia.

a) Przygotowanie terenu budowy.

Podstawowym warunkiem zapoczątkowania realizacji inwestycji jest właściwe wydzielenie placu budowy. W związku z natężonym ruchem ciężkich pojazdów, należy przewidzieć dojazd do placu budowy z ulicy Zygmunta Augusta.

Doprowadzenie wody do placu budowy należy przewidzieć z projektowanej ulicy Zygmunta Augusta.

Teren budowy winien zostać wydzielony ogrodzeniem pełnym wysokości minimum 2 m, odpowiednio oznakowany i zabezpieczony.

b) Architektura.

Ukształtowanie budynku ma sprzyjać ekonomicie i oszczędnemu zużyciu materiałów. Należy przewidzieć dużą sprawność w sterowaniu parametrami powietrza wewnątrz obiektu, doświetleniami światłem dziennym z podkreśleniem w komunikacji stref wejść i wyjść.

Żłobek:

Pomieszczenia dla grup dzieci średnich i starszych mają być zlokalizowane na parterze, zespół pomieszczeń dla dzieci najmłodszych na piętrze z możliwością leżakowania na tarasie. Sale pobytu dzieci należy usytuować w kierunku południowym, południowo-wschodnim i wschodnim.

Funkcje pomieszczeń żłobka powinny być zaprojektowane w grupach:

- Małuchy,(grupa I, 20 dzieci) z zespołem pomieszczeń składającym się z: bawialni, sypialni, zespołu sanitarnego, sanitariatu dla personelu, brudnika - schowka, stołówki, rozdzielni posiłków,
- Średniaki,(grupa II, 25 dzieci) z zespołem pomieszczeń składającym się z: bawialni, sypialni, zespołu sanitarnego, sanitariatu dla personelu, brudnika - schowka, stołówki i rozdzielni posiłków wspólnej z grupą III ,
- Starszaki,(grupa III, 25 dzieci) z zespołem pomieszczeń składającym się z: bawialni, sypialni, zespołu sanitarnego, sanitariatu dla personelu, brudnika - schowka, stołówki i rozdzielni posiłków wspólnej z grupą II
- pomieszczenia administracyjno - socjalne,
- zespół żywieniowy,

- pralnię,
- pomieszczenia gospodarcze,
- pomieszczenia techniczne.

Budynek ma posiadać dostępną z holu wózkownię oraz szatnię dla dzieci wyposażoną w odpowiednie szafki, ławeczki i przewijaki dla najmłodszych dzieci.

Żłobek ma posiadać na piętrze zespół żywieniowy opracowany według technologii żywienia zbiorowego zapewniający przygotowanie posiłków w dostosowaniu do wieku dzieci oraz pralnię z suszarnią.

W piwnicy zaprojektować pomieszczenia techniczne: wentylatornię, węzeł cieplny, pomieszczenie wodomierza, rozdzielnię elektryczną i również pomieszczenie napraw i konserwacji sprzętu oraz magazyn sprzętu.

W holu budynku zainstalować platformę dla osób niepełnosprawnych oraz sanitariat dostosowany dla potrzeb w/w.

W żłobku należy zapewnić możliwość wyjścia na teren przyległy do budynku wyposażony w urządzenia do zabaw. Teren ten ma być niedostępny dla osób postronnych.

Budynek żłobka ma być wyposażony w urządzenia dostosowane do wieku dzieci, spełniające normy CE i posiadające niezbędne Certyfikaty Bezpieczeństwa.

Przedszkole.

Sale pobytu dzieci mają być zorientowane w kierunku południowym, południowo-wschodnim i wschodnim.

Funkcje pomieszczeń przedszkola powinny być zaprojektowane w grupach:

- zespół pomieszczeń przeznaczonych dla dzieci składający się z sali zajęć, zespołu sanitarnego, schowka - 4 grupy,
- zespół pomieszczeń przeznaczonych dla dzieci młodszych składający się z sali zajęć, zespołu sanitarnego, schowka i sali do odpoczynku - 2 grupy,
- pomieszczenia administracyjno - socjalne,
- zespół żywieniowy,
- pomieszczenia gospodarcze,
- pomieszczenia techniczne.

Budynek ma posiadać przy wejściu głównym wózkownię oraz szatnię dla dzieci wyposażoną w odpowiednie szafki i ławeczki.

W przedszkolu na parterze zaprojektować zespół żywieniowy opracowany według technologii żywienia zbiorowego zapewniający przygotowanie posiłków w dostosowaniu do wieku dzieci oraz jadalnię.

Na I i II piętrze zlokalizować zespoły pomieszczeń dla odpowiednich grup wiekowych dzieci a administrację obiektu na parterze. W holu budynku zainstalować platformę dla osób niepełnosprawnych oraz sanitariat dostosowany dla potrzeb w/w.

W piwnicy zaprojektować pomieszczenia techniczne: wentylatornię, węzeł cieplny, pomieszczenie wodomierza, rozdzielnię elektryczną i również pomieszczenie napraw i konserwacji sprzętu oraz magazyn sprzętu i produktów spożywczych.

W przedszkolu należy zapewnić możliwość bocznego wyjścia z holu głównego na teren placu zabaw, przyległy do budynku. Plac budynku ma być niedostępny dla osób postronnych.

Budynek przedszkola ma być wyposażony w urządzenia dostosowane do wieku dzieci, spełniające normy CE i posiadające niezbędne Certyfikaty Bezpieczeństwa.

c) Konstrukcja.

Na podstawie dotychczas wykonanych badań gruntu dla innych projektów (budynki mieszkalne w dzielnicy Felin) stwierdzono, że woda gruntowa nie występuje, a w gruncie gliniastym występują fragmenty skały kredowej.

Ze względu na długość budynku i nieregularny kształt należy podzielić go dylatacjami na trzy części.

Konstrukcję zespołu budynków należy przyjąć następująco:

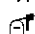


- ściany nośne wykonać z cegły pełnej palonej na zaprawie wapienno - cementowej
- stropy gęstożebrowe oprzeć na ścianach i podciągach żelbetowych
- klatki schodowe wykonać w konstrukcji żelbetowej
- nadproża okienne i drzwiowe - żelbetowe prefabrykowane
- pokrycie - stropodach ocieplony styropianem
- ściany działowe z cegły pełnej i dziurawki

Pozostałe elementy należy zaprojektować z zastosowaniem wszelkich konstrukcji właściwych dla ekonomicznego ich wykonania.

d) Instalacje sanitarne.

- instalacja wod.-kan. i c.w.u. wraz z instalacją hydrantową

Woda dla obiektów potrzebna będzie dla celów:

-  sanitarnych w zespołach sanitarnych,
-  funkcjonowania kuchni i pralni,
-  przeciwpożarowych.

Dostawa zimnej wody do obiektu nastąpi z projektowanej sieci wodociągowej w projektowanej ulicy Zygmunta Augusta. Miejsce włączenia określi w warunkach technicznych dostawca wody MPWiK w Lublinie. Przewiduje się 2 oddzielne przyłącza dla przedszkola i żłobka.

Dla zabezpieczenia przeciwpożarowego budynków do zewnętrznego gaszenia pożaru należy przewidzieć 2 hydranty zewnętrzne DN80 równocześnie działające i oddalone od ochranianych obiektów na odległość nie dalszą niż 75 m – zapotrzebowanie wody wynosi 20 l/s. Jeden hydrant znajduje się bezpośrednio na sieci w pasie drogowym, drugi hydrant projektowany na terenie działki inwestora.

Odbiór ścieków sanitarnych socjalno-bytowych nastąpi do miejskiej sieci kanalizacji sanitarnej projektowanej w pasie drogowym projektowanej ulicy. Miejsce włączenia określi w warunkach technicznych odbiorca ścieków MPWiK w Lublinie.

W instalacji wykorzystywane mają być urządzenia przystosowane dla korzystania przez dzieci oraz standardowe urządzenia dla pracowników obu obiektów.

- instalacja wentylacji mechanicznej nawiewno-wywiewnej

Powietrze nawiewane do pomieszczeń wymagających wentylacji mechanicznej ma być przygotowywane w centralach wentylacyjnych nawiewnych, podwieszanych. Wywiew powietrza zużytego na zewnątrz budynku za pomocą wentylatorów kanałowych lub dachowych. W sanitariatach wentylacja grawitacyjna wspomagana wentylatorami typu łazienkowego.

- instalacja centralnego ogrzewania i ciepła technologicznego dla wentylacji

Ze względu na niezależne zarządzanie, w obu częściach budynku mają być wykonane 2 odrębne instalacje ogrzewcze, zasilane z wymiennikowych węzłów cieplnych. Ciepło do wymiennikowni zostanie doprowadzone z sieci miejskiej wysokoparametrowej. Węzły cieplne zaprojektować w oparciu o warunki techniczne przyłączenia do sieci cieplnej wydane przez LPEC. Ze względu na lokalizację, do każdego węzła wykonać przyłącze cieplne.

Instalację wykonać w układzie rozdzielaczowym, do każdego grzejnika doprowadzić oddzielną pętlę układaną w posadzce. Przewody główne prowadzić pod stropem pomieszczeń,

Instalację wewnętrzną prowadzoną po wierzchu wykonać z rur stalowych cienkościennych ocynkowanych zewnętrznie o połączeniach zaprasowywanych, natomiast przewody układane w posadzce z rur polietylenowych trójwarstwowych. Jako elementy

grzejne stosować grzejniki stalowe płytowe. W pomieszczeniach narażonych na działanie wilgoci grzejniki ocynkowane ogniowo lub grzejniki drabinkowe. Grzejniki w pomieszczeniach technologii kuchni ocynkowane ogniowo. Grzejniki w pomieszczeniach przeznaczonych na pobyt dzieci mają być obudowane.

Ciepło technologiczne dla wentylacji z węzłami regulacyjnymi pompowymi indywidualnymi dla każdego systemu wentylacyjnego.

- węzeł cieplny

Węzeł cieplny grupowy dla pokrycia potrzeb c.o., c.t. i c.w.u. zasilany z miejskiej sieci ciepłej. Zaprojektować 2 oddzielne węzły cieplne dla przedszkola i żłobka. Miejsce włączenia określi w warunkach technicznych dostawca ciepła LPEC w Lublinie.

Wody deszczowe z dachu budynków należy odprowadzić powierzchniowo na tereny nieutwardzone lub do lokalnej sieci kanalizacji deszczowej zakończonej studniami chłonnymi albo systemem zagospodarowania wody deszczowej za pomocą skrzynek rozsączających na terenie działki.

Wodę deszczową z dróg wewnętrznych i parkingu należy odprowadzić do lokalnej sieci kanalizacji deszczowej.

e) Instalacje elektryczne.

Zespół budynków zasilany będzie w energię elektryczną zgodnie z warunkami przyłączenia określonymi przez LUBZEL Dystrybucja Sp.z o.o. Przewiduje się 2 oddzielne rozdzielnie elektryczne dla przedszkola i żłobka.

Budynek żłobka i przedszkola ma posiadać niezbędne instalacje elektryczne i elektroniczne, w tym:

- awaryjne oświetlenie
- wewnętrzne instalacje elektryczne
- system sygnalizacji zagrożenia pożarowego (w pomieszczeniach kuchennych oraz pomieszczeniach administracyjno-socjalnych)
- system przywoławczy
- instalację domofonową
- okablowanie strukturalne biura
- instalację rozgłaszania przewodowego
- instalację C.C.TV - system monitoringu telewizyjnego
- instalację radiowo - telewizyjną
- instalację telefoniczną - możliwość utworzenia centrali wewnętrznej

Wewnętrzne linie zasilające należy zaprojektować jako kablowe.

Osprzęt należy zastosować podtynkowy, uszczelniony w pomieszczeniach mokrych.

Oprawy oświetleniowe w pomieszczeniach montowane do sufitów.

W ciągach komunikacyjnych i nad wyjściami należy zaprojektować oprawy oświetlenia ewakuacyjnego z własnymi akumulatorami na czas pracy 3 godzin po zaniku napięcia sieci.

f) Wykończenie.

Posadzki.

- w korytarzach, na klatce schodowej, magazynach, sprzętu, sprzętu porządkowego, pomieszczeniu węzła cieplnego, kuchni, jadalni, pralni - gres przeciwpoślizgowy.
- w salach dzieci - wykładziny pcv homogeniczna
- w pomieszczeniach sanitarnych - terakota.
- w pomieszczeniach administracyjnych - wykładzina zmywalna.

Tynki wewnętrzne - cementowo - wapienne kategorii III.

Okładziny wewnętrzne i malowanie

-w pomieszczeniach sanitarnych - płytki do wysokości 2,05 m, powyżej uzupełnione powierzchniami tynkowanymi zmywalnymi.

- w korytarzach, hallach, salach dzieci należy zastosować farby zmywalne.

Należy unikać okładzin z tworzyw sztucznych.

Okładziny zewnętrzne - preferowane są surowce i materiały naturalne lub tworzone na bazie naturalnych, z akcentowaniem materiałów lokalnych, powierzchnie tynkowane tynkami cienkowarstwowymi

Szczęólnego podkreślenia wymaga strefa wejściowa.

Obudowy - przewiduje się obudowanie większości elementów konstrukcyjnych, które będą widoczne na poziomach dostępnych dla użytkowników oraz ze względów przeciwpożarowych, gdzie należy zastosować obudowy zgodne z odpowiednimi wytycznymi.

Pokrycia dachowe - należy zastosować materiały odpowiedniej jakości, mogą to być bitumiczne

Stolarka i ślusarka - drzwi drewniane i aluminiowe spełniające wymogi obowiązujących norm, okna drewniane spełniające wymogi obowiązujących norm.

Wentylacja - wszystkie pomieszczenia muszą mieć zapewnioną wentylację.

Schody - żelbetowe wylewane wykończone płytkami gresowymi przeciwpoślizgowymi, z zabezpieczeniami narożników i elementów przyściennych.

Balustrady - systemowe, uniemożliwiające wspinanie się, z elementów ze stali nierdzewnej, lin i prętów, perforowanych blach stalowych lub płyt poliwęglanowych, stosowanych w sposób uniemożliwiający ich łatwe zarysowanie bądź zniszczenie. Elementy balustrady dostosowane do wysokości dzieci.

Niepełnosprawni - wszystkie poziomy budynku muszą być dostępne dla niepełnosprawnych, zarówno w komunikacji wewnętrznej jak i zewnętrznej w zakresie dostępności wejść do budynku. W razie potrzeby należy przewidzieć wprowadzenie pochylni, balustrad i pochwytów. Przewidziano w budynkach zamontowanie platform dla osób niepełnosprawnych.

g) Wystrój wnętrz.

Stałe elementy wyposażenia oraz wystroju wnętrz w części obiektu zakwalifikowanego do kategorii ZL II zagrożenia ludzi powinny być wykonane z materiałów niepalnych lub trudnozapalnych.

W całym obiekcie wykładziny podłogowe komunikacji ogólnej służącym celom ewakuacji powinny być trudnozapalne i przeciwpoślizgowe.

h) Warunki ochrony przeciwpożarowej.

Zespół przedszkola i żłobka będzie obiektem niskim o wysokości do 12 m od najniższej położonego wejścia do budynku, o kategorii zagrożenia ludzi ZL II i wymaganą klasą odporności ogniowej „B”

Cały obiekt został podzielony na odpowiednie strefy pożarowe.

Wszystkie elementy budynku mają być nierozprzestrzeniającymi ogień, projektowanymi w klasie odporności ogniowej B.

Do wykończenia wnętrza należy zastosować materiały niepalne.

Należy zapewnić dobre warunki ewakuacji zachowując dopuszczalne długości dojsć ewakuacyjnych wynoszące przy:

- jednym dojściu 10 m
- dwu dojściach 40 m

Drogi ewakuacyjne mają być objęte odpowiednim oznakowaniem.

Ponadto mają być sporządzone projekty branżowe:

- 1) nawodnionej instalacji hydrantów wewnętrznych \varnothing 25 z węzami półsztywnymi
- 2) ochrony odgromowej
- 3) przeciwpożarowy wyłącznik prądu

i) Sieci zewnętrzne.

Do projektowanego zespołu przedszkola i żłobka należy przewidzieć doprowadzenia przyłączy : wodnego, ciepłego z rozbudową sieci, elektroenergetycznego, odprowadzenie ścieków sanitarnych, zgodnie z wydanymi przez odpowiednie instytucje warunkami.

j) Zagospodarowanie terenu.

Droga pożarowa - powierzchnia komunikacji kołowej z kostki betonowej, krawężniki z betonu wibrowanego. Rozmieszczenie i ukształtowanie parkingu oraz dojazdu do niego z ulic - o nachyleniu nie przekraczającym 2%.

Parkingi - powierzchnia parkingowa z kraty trawnikowej.

Chodniki - komunikacja piesza z nawierzchni z kostki betonowej.

Oświetlenie terenu - teren parkingu, chodników - należy doświetlić.

Zieleń - pozostały teren nie wykorzystywany na lokalizację obiektów i drogi oraz chodniki należy przewidzieć pod tereny zielone.

Place zabaw - wyposażone w odpowiednie urządzenia zabawowe

Ogrodzenie - należy wykonać ogrodzenie całego terenu jak również ogrodzenie placów zabaw żłobka i przedszkola

3. Warunki techniczne wykonania i odbioru robot.

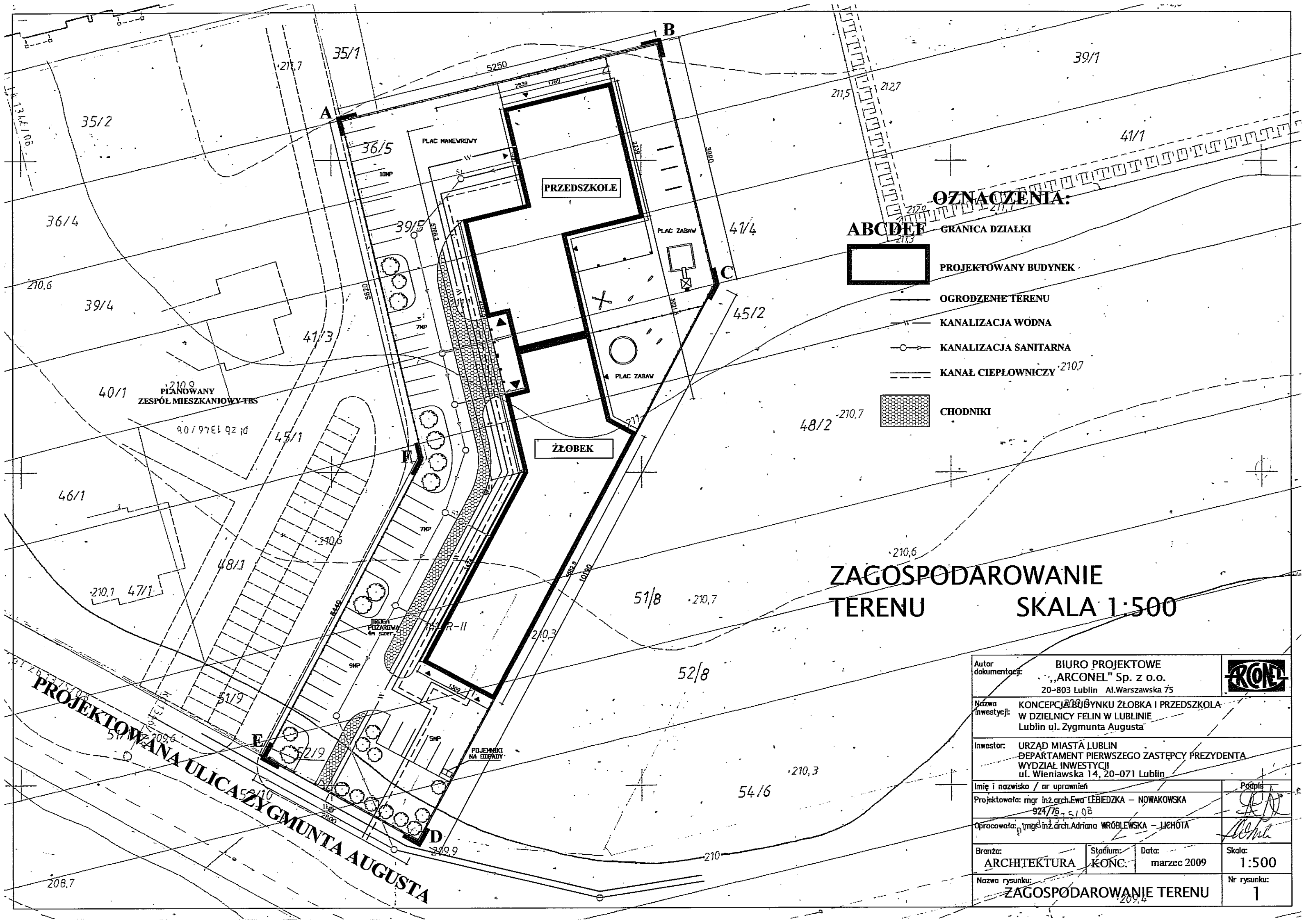
Odbiory robót budowlano - montażowych mają być dokonywane na podstawie obowiązujących i odpowiednich warunków technicznych wykonania i odbioru robót.

Odbiór ma być potwierdzeniem wykonania wszystkich prac zgodnie z postanowieniem Umowy oraz obowiązujących Norm Technicznych (PN, EN - PN).

Celem odbioru jest protokolarnie dokonanie finalnej oceny rzeczywistego wykonania robót w odniesieniu do ich ilości, jakości i wartości.

II.CZĘŚĆ INFORMACYJNA.

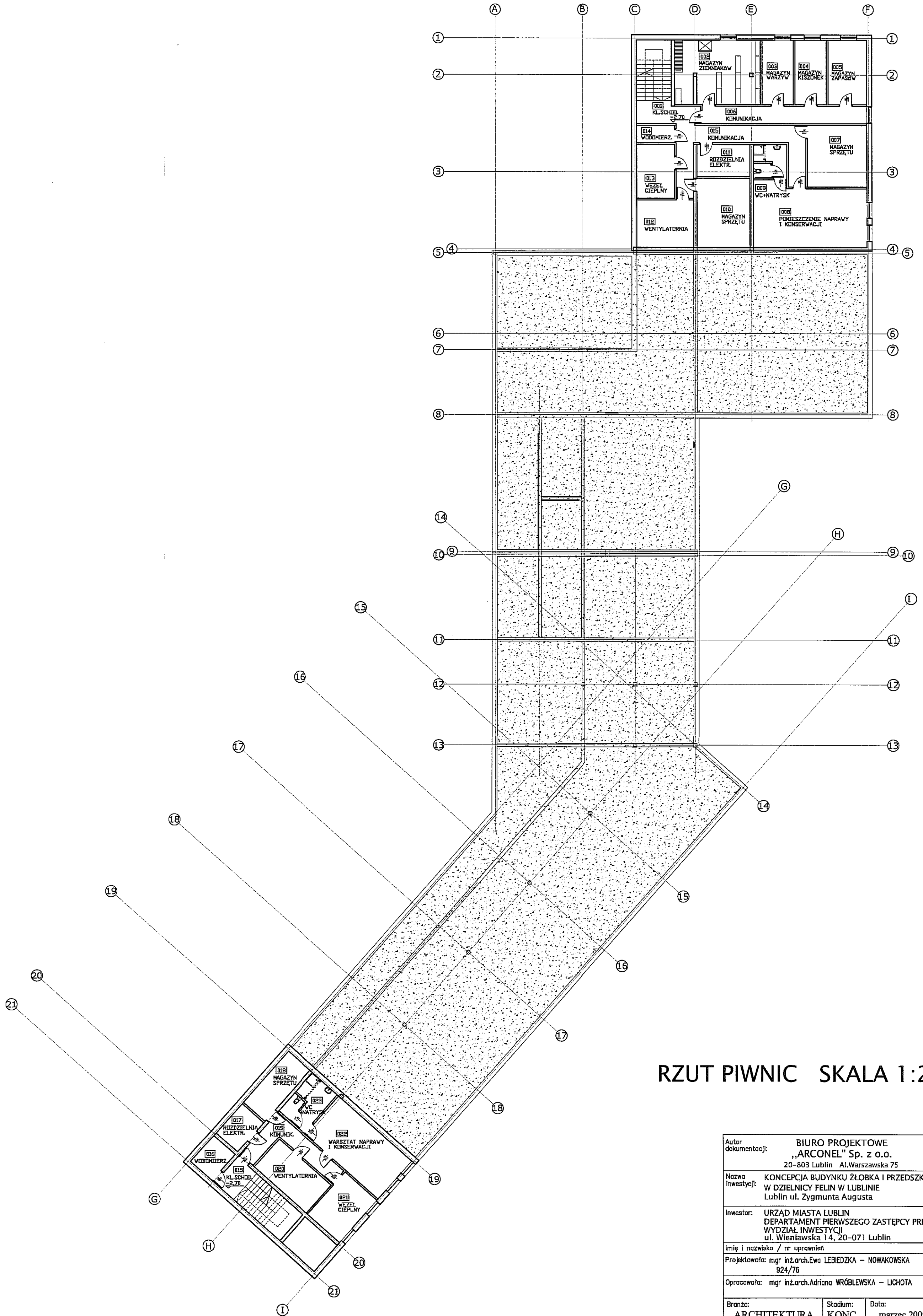
- 1) Dokumenty potwierdzające zgodność zamierzenia budowlanego z wymaganiami wynikającymi z odrębnych przepisów - Wypis i wyrys Miejscowego Planu Zagospodarowania Przestrzennego z dnia 2007-06-01 znak AAB.I.SM.7328/1368/2007.
- 2) Oświadczenie Zamawiającego stwierdzające jego prawo do dysponowania nieruchomością na cele budowlane zostanie dostarczone przez Zamawiającego przed składaniem wniosku na pozwolenie na budowę.
- 3) Przepisy prawne i Normy związane z projektowaniem i wykonaniem zamierzenia budowlanego.



- OZNACZENIA:**
- ABCDEF — GRANICA DZIAŁKI
 - PROJEKTOWANY BUDYNEK
 - OGRODZENIE TERENU
 - KANALIZACJA WODNA
 - KANALIZACJA SANITARNA
 - KANAL CIEPŁOWNICZY
 - CHODNIKI

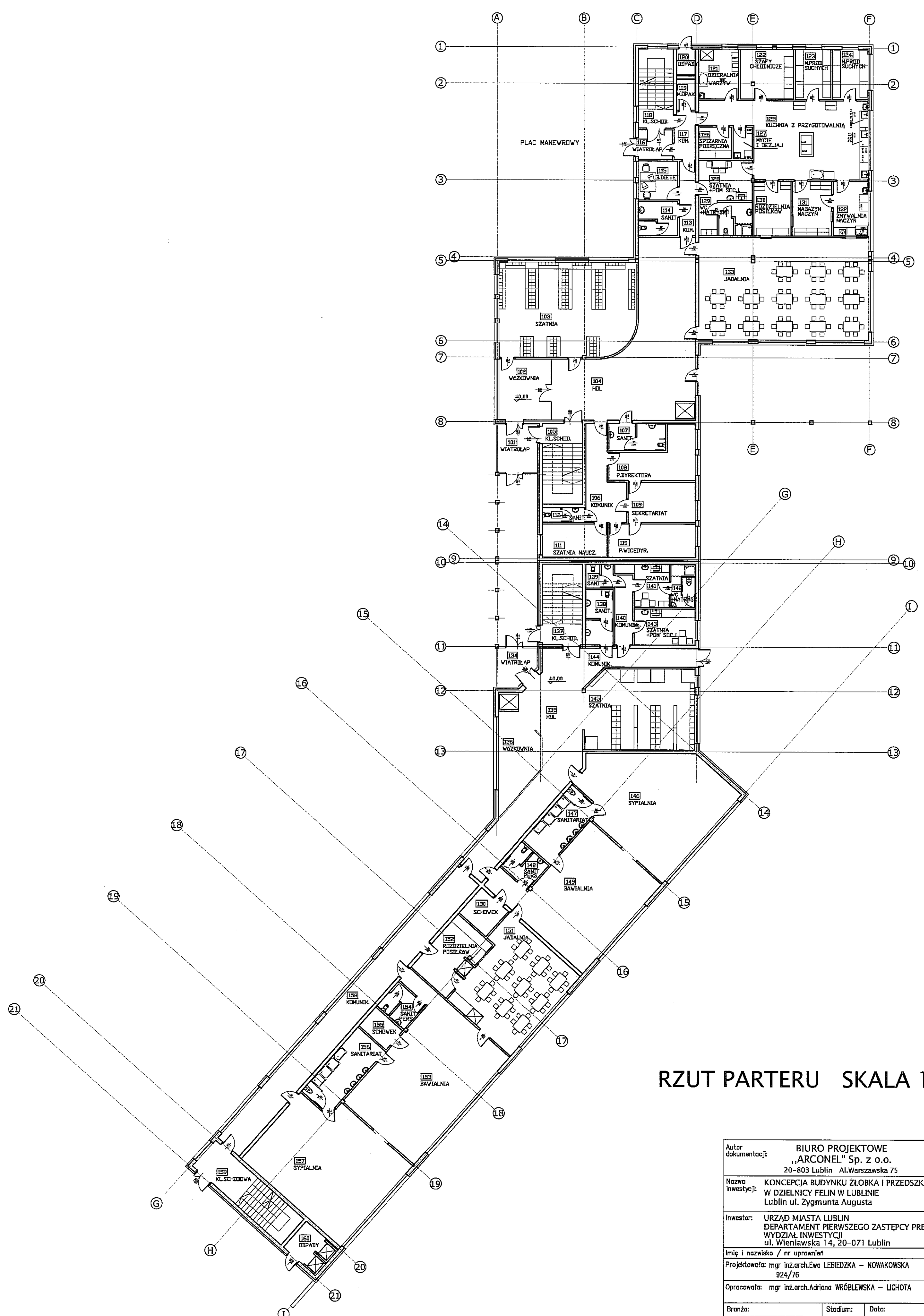
**ZAGOSPODAROWANIE
TERENU
SKALA 1:500**

Autor dokumentacji:		BIURO PROJEKTOWE „ARCONEL” Sp. z o.o. 20-803 Lublin Al. Warszawska 75		
Nazwa inwestycji:		KONCEPCJA BUDYNKU ŻŁOBKA I PRZEDSZKOLA W DZIELNICY FELIN W LUBLINIE Lublin ul. Zygmunta Augusta		
Inwestor:		URZĄD MIASTA LUBLIN DEPARTAMENT PIERWSZEGO ZASTĘPCY PREZYDENTA WYDZIAŁ INWESTYCJI ul. Wieniawska 14, 20-071 Lublin		
Imię i nazwisko / nr uprawnień		Projektowała: mgr inż. arch. Ewa LEBIEDZKA - NOWAKOWSKA 924/76 51 08		Podpis:
		Opracowała: mgr inż. arch. Adriana WRÓBLEWSKA - LICHOTA		
Branża:	Stadium:	Data:	Skala:	
ARCHITEKTURA	KONC.	marzec 2009	1:500	
Nazwa rysunku:		Nr rysunku:		
ZAGOSPODAROWANIE TERENU		1		



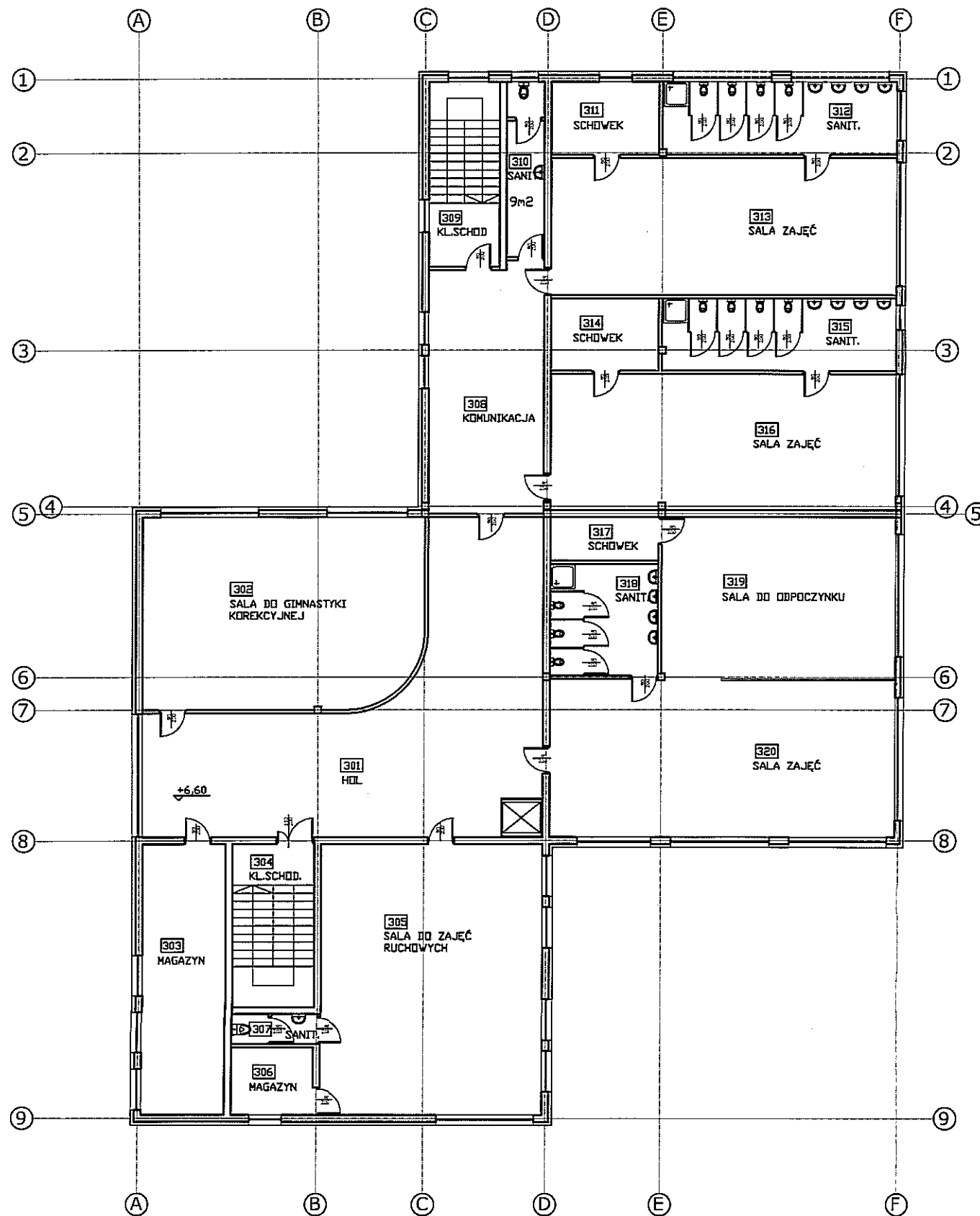
RZUT PIWNIC SKALA 1:200

Autor dokumentacji:		BIURO PROJEKTOWE „ARCONEL” Sp. z o.o. 20-803 Lublin Al. Warszawska 75		
Nazwa inwestycji:		KONCEPCJA BUDYNKU ŻŁOBKA I PRZEDSZKOLA W DZIELNICY FELIN W LUBLINIE Lublin ul. Zygmunta Augusta		
Inwestor:		URZĄD MIASTA LUBLIN DEPARTAMENT PIERWSZEGO ZASTĘPCY PREZYDENTA WYDZIAŁ INWESTYCJI ul. Wieniawska 14, 20-071 Lublin		
Imię i nazwisko / nr uprawnień		Projektowała: mgr inż. arch. Ewa LEBIEDZKA - NOWAKOWSKA 924/76		Podpis
		Opracowała: mgr inż. arch. Adriana WRÓBLEWSKA - LICHOTA		
Branża:	Stadium:	Data:	Skala:	
ARCHITEKTURA	KONC.	marzec 2009	1:200	
Nazwa rysunku:		RZUT PIWNIC		Nr rysunku: 2



RZUT PARTERU SKALA 1:200

Autor dokumentacji:		BIURO PROJEKTOWE „ARCONEL” Sp. z o.o. 20-803 Lublin Al. Warszawska 75		
Nazwa inwestycji:		KONCEPCJA BUDYNKU ŻŁOBKA I PRZEDSZKOLA W DZIELNICY FELIN W LUBLINIE Lublin ul. Zygmunta Augusta		
Inwestor:		URZĄD MIASTA LUBLIN DEPARTAMENT PIERWSZEGO ZASTĘPCY PREZYDENTA WYDZIAŁ INWESTYCYJNY ul. Wieniawska 14, 20-071 Lublin		
Imię i nazwisko / nr uprawnień:		Projektowała: mgr inż. arch. Ewa LEBIEDZKA - NOWAKOWSKA 924/76		Podpis
		Opracowała: mgr inż. arch. Adriana WRÓBLEWSKA - LICHOTA		
Branża:	Stadium:	Data:	Skala:	
ARCHITEKTURA	KONC.	marzec 2009	1:200	
Nazwa rysunku:			Nr rysunku:	
RZUT PARTERU			3	



RZUT II PIĘTRA SKALA 1:200

Autor dokumentacji:		BIURO PROJEKTOWE „ARCONEL” Sp. z o.o. 20-803 Lublin Al. Warszawska 75		
Nazwa inwestycji:		KONCEPCJA BUDYNKU ŻŁOBKA I PRZEDSZKOLA W DZIELNICY FELIN W LUBLINIE Lublin ul. Zygmunta Augusta		
Inwestor:		URZĄD MIASTA LUBLIN DEPARTAMENT PIERWSZEGO ZASTĘPCY PREZYDENTA WYDZIAŁ INWESTYCJI ul. Wieniawska 14, 20-071 Lublin		
Imię i nazwisko / nr uprawnień				Podpis
Projektowała: mgr inż. arch. Ewa LEBIEDZKA – NOWAKOWSKA 924/76				
Opracowała: mgr inż. arch. Adriana WRÓBLEWSKA – LICHOTA				
Branża:	Stadium:	Data:	Skala:	
ARCHITEKTURA	KONC.	marzec 2009	1:200	
Nazwa rysunku:				Nr rysunku:
RZUT II PIĘTRA				5