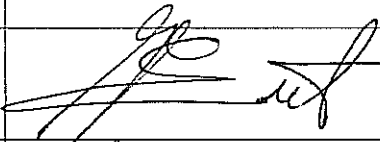
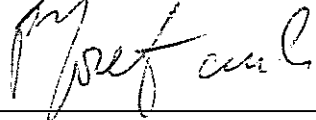


URZĄD MIASTA LUBLIN
Wydział Architektury,

budownictwa i Urbanistyki
20-071 Lublin
ul. Wieniawska 14

ZAKŁAD
Projektowania, Nadzoru i
Wykonawstwa Budowlanego
20-843 LUBLIN
ul. Koncertowa 7/45, tel. 7416873
NIP 712-100-98-48

Załącznik nr 149 rys. do pisma,
postanowienia, decyzji Nr 34/838
z dnia 30.07.2008r.
znak A.B.U.2.A.U.2.7357/46/08

<i>Zleceniodawca</i>	Gmina Lublin, Plac Łokietka 1, Lublin	
<i>Obiekt</i>	Segment ślusarsko-stolarski budynku warsztatów w Specjalnym Ośrodku Szkolno-Wychowawczym Nr 1	
<i>Adres</i>	Specjalny Ośrodek Szkolno-Wychowawczy Nr 1 Al. Spółdzielczości Pracy 65, Lublin	
<i>TEMAT:</i>	Projekt rozbiórki segmentu ślusarsko-stolarskiego budynku warsztatów w Specjalnym Ośrodku Szkolno-Wychowawczym Nr 1 im. Marii Grzegorzewskiej w Lublinie przy Al. Spółdzielczości Pracy 65.	
<i>BRANŻA:</i>	Budowlana, konstrukcja	
<i>Projektował</i>	inż. Eugeniusz Józefczuk Nr upr. Bud. 573/Lb/77	
<i>Opracował</i>	mgr inż. Piotr Józefczuk	
Opracowanie zawiera:		
<ol style="list-style-type: none"> 1. Opis techniczny 2. Plan BIOZ 3. Plan sytuacyjny ze wskazaniem obiektów przeznaczonych do rozbiórki 4. Część rysunkowa – rysunki stanu istniejącego – Nr 1 – 8, skala 1:100: <ul style="list-style-type: none"> - Rys 1 – Piwnice - Rys 2 – Niski parter - Rys 3 – Parter - Rys 4 – Piętro (maszynownia) - Rys 5 – Rzut dachu - Rys 6 – Schemat rozmieszczenia przekrojów - Rys 7 – Przekroje A-A, B-B, C-C - Rys 8 – Przekrój D-D 5. Elewacje – część zdjęciowa 		
Lublin, luty 2008 r.		

Opis techniczny

do projektu rozbiórki budynku (segment ślusarsko-stolarski)
w Specjalnym Ośrodku Szkolno-Wychowawczym Nr 1
przy Al. Spółdzielczości Pracy 65 w Lublinie

Inwestor: Gmina Miasto Lublin
Plac Łokietka 1, Lublin

1. Podstawa opracowania

- 1.1. Zlecenie Inwestora
- 1.2. Wizja lokalna i inwentaryzacja stanu istniejącego
- 1.3. Uzgodnienia robocze.

2. Dane ogólne

Budynek pod nazwą segment ślusarsko-stolarski stanowi część kompleksu budynków Specjalnego Ośrodka Szkolno-Wychowawczego Nr 1 w Lublinie. Obiekty powstawały sukcesywnie w latach 1980-tych.

Budynki wykonano w konstrukcji żelbetowej o układzie poprzecznym.

Konstrukcję stanowią płyty żelbetowe kanałowe prefabrykowane i elementy żelbetowe monolityczne (wylewane na budowie).

Stan budynków – surowy otwarty.

Stan techniczny – bardzo zły.

3. Opis stanu istniejącego

3.1. Dach – pokrycie

Pokrycie dachu – papa asfaltowa na lepiku. Szlichta cementowa grub. 3 cm.

Ocieplenie dachu – wełna mineralna.

Konstrukcję dachu stanowią w segmencie północnym płyty korytkowe na ściankach azurowych. Gzyms – z elementów prefabrykowanych. Resztki obróbek blacharskich – z blachy ocynkowanej.

W segmencie od strony wschodniej konstrukcję dachu stanowią płyty żelbetowe kanałowe typu Żerań. Stan pokrycia – bardzo zły. Na dachu w rynnach i obok wyrosły już małe drzewa (brzozy).

3.2. Stropy

Stropy – z płyt żelbetowych kanałowych typu Żerań oparte na monolitycznych podciągach żelbetowych oraz na ścianach konstrukcyjnych wykonanych z płyt prefabrykowanych ściennych.

Wieńce – monolityczne żelbetowe wylewane na budowie. Węzły łączenia płyt spawane i obetonowane na budowie.

Stan konstrukcji stropów – bardzo zły. W węzłach nastąpiły liczne przerdzewienia. Powoli następuje korozja niezabezpieczonego betonu.

3.3. Ściany

Ściany konstrukcyjne – z płyt żelbetowych prefabrykowanych.

Słupy i podciąg – żelbetowe monolityczne, wylewane na budowie jednocześnie (jako sztywne ramy).

Stan techniczny ścian konstrukcyjnych – bardzo zły.

Ściany osłonowe – z bloczków betonu komórkowego. W wielu miejscach zostały rozebrane i uszkodzone pustaki leżą w budynku lub obok niego.

Stan techniczny ścian osłonowych – bardzo zły.

3.4. Szacht windowy

Szacht windowy – wykonany metodą tradycyjną z cegły ceramicznej pełnej na zaprawie cem.-wap.

3.5. Kanały instalacyjne

Kanały instalacyjne – murowane, z cegły ceramicznej pełnej na zaprawie cementowej, w całości zagruzowane.

Stan techniczny kanałów – bardzo zły.

3.6. Stolarka

W budynku brak osadzonej stolarki okiennej. Pozostały jedynie trzy ramy okienne.

4. Opis stanu istniejącego

4.1. Wygrodzić teren wokół rozbieranych budynków.

4.2. Pokrycie – rozbiórkę resztek pokrycia oraz ocieplenia wykonać ręcznie z możliwością oddzielenia papy i wełny w celu wywozu do utylizacji.

- 4.3. Rozbiórkę płyt korytkowych i stropowych kanałowych wykonać przy użyciu sprzętu zmechanizowanego (dźwigów, pił do cięcia metalu i betonu).
- 4.4. Ściany konstrukcyjne prefabrykowane, stropy prefabrykowane oraz elementy monolityczne (podciągi, słupy, schody) – rozbiórka przy użyciu sprzętu ciężkiego.
- 4.5. Ściany osłonowe, szacht windy, kanały – rozbiórka przy użyciu sprzętu mechanicznego (młotów udarowych, pneumatycznych, elektrycznych).
- 4.6. Rozbiórka ścian fundamentowych, fundamentów – przy użyciu sprzętu ciężkiego.
- 4.7. Wywóz gruzu oraz elementów z rozbiórki drogą od strony północnej (wskazana przez Specjalny Ośrodek Szkolno-Wychowawczy Nr 1). Wywóz elementów z rozbiórki należy wykonywać sukcesywnie.
- 4.8. Szczegółowy zakres prac rozbiórkowych pod względem ilościowym zostanie zawarty w przedmiarze robót.

5. UWAGA

- 5.1. Z uwagi na młodzież uczącą się i mieszkającą w Specjalnym Ośrodku Szkolno-Wychowawczym Nr 1 teren wokół obiektów przeznaczonych do rozbiórki należy ogrodzić szczelnym ogrodzeniem (z elementów metalowych lub pręseł drewnianych).
- 5.2. Prace rozbiórkowe wykonywać ze szczególnym zachowaniem przepisów bhp. Powyższe prace należy zlecić jednostce specjalistycznej.
- 5.3. Prace rozbiórkowe wykonywać pod stałym nadzorem (kierownik budowy, inspektor nadzoru, lub innej osoby posiadającej odpowiednie uprawnienia budowlane).
- 5.4. Prace należy organizować tak, by po zakończonej pracy (dniówce) pozostałe elementy nie groziły zawaleniem.
- 5.5. Po zakończonej pracy (dniówce) należy zapewnić dozór placu budowy.
- 5.6. Teren po rozebranych obiektach oraz przyległy po zakończeniu prac zniwelować i uporządkować.

Opracował:

mgr inż. Piotr Józefczuk



URZĄD MIASTA LUBLIN
Wydział Architektury,
Budownictwa i Urbanistyki
20-071 Lublin
ul. Wieniawska 14

INFORMACJA DOTYCZĄCA BEZPIECZEŃSTWA I OCHRONY ZDROWIA

Zadanie: Projekt rozbiórki segmentu ślusarsko-stolarskiego budynku warsztatów w Specjalnym Ośrodku Szkolno-Wychowawczym Nr 1 im. Marii Grzegorzewskiej w Lublinie przy Al. Spółdzielczości Pracy 65.

Inwestor: Gmina Lublin, Plac Łokietka 1, Lublin

Część opisowa
do informacji o planie bezpieczeństwa i ochrony zdrowia

URZĄD MIASTA LUBLIN
Wydział Architektury,
Budownictwa i Urbanistyki
20-031 Lublin
ul. Wieniawska 14

1. Zakres robót dla całego zamierzenia budowlanego oraz kolejność realizacji poszczególnych obiektów.

Planowane roboty budowlane związane są z rozbiórką segmentu ślusarsko-stolarskiego budynku warsztatów przy Ośrodku Szkolno-Wychowawczym Nr 1 w Lublinie przy Al. Spółdzielczości Pracy 65.

Kolejność wykonywanych robót:

- przekazanie placu budowy
- wygrodzenie placu budowy trwałymi, szczelnymi przesłami,
- wykonanie prac ziemnych, rozbiórkowych z wywiezieniem ziemi i materiałów rozbiórkowych
- prace porządkowe po zakończeniu robót rozbiórkowych
- rozbiórka i wywóz elementów zabezpieczających plac budowy

2. Wykaz istniejących obiektów budowlanych

Na działkach Specjalnego Ośrodka Szkolno-Wychowawczego Nr 1 przy Al. Spółdzielczości Pracy 65 w Lublinie znajdują się obiekty:

- budynek internatu
- budynek szkolny
- budynki warsztatowe
- budynki towarzyszące

Działka posiada infrastrukturę techniczną.

Teren działki jest ogrodzony.

3. Wskazanie elementów zagospodarowania działki lub terenu, które mogą stwarzać zagrożenie bezpieczeństwa i zdrowia ludzi.

Nie występują elementy zagospodarowania terenu, które mogą stwarzać zagrożenie bezpieczeństwa i zdrowia ludzi.

Przed rozpoczęciem robót budowlanych należy zagospodarować plac budowy. Główny realizator inwestycji obowiązany jest do pełnienia nadzoru nad przestrzeganiem na placu budowy przepisów bezpieczeństwa i higieny pracy oraz egzekwowania od podwykonawców przestrzegania przepisów prawa budowlanego i innych rozporządzeń w tym zakresie. Zagospodarowanie terenu budowy powinno obejmować w szczególności:

- oznakowanie i ogrodzenie placu budowy
- urządzenie składowisk materiałów i wyrobów

Teren budowy powinien być oznakowany tablicami informacyjnymi i w miarę potrzeby ogrodzony lub skutecznie zabezpieczony przed osobami postronnymi. Wysokość ogrodzenia powinna wynosić min. 1,5m. W ogrodzeniu placu budowy powinny być wykonane oddzielne bramy dla ruchu pieszego oraz pojazdów mechanicznych i maszyn budowlanych.

Dla pojazdów używanych w trakcie wykonywania robót budowlanych należy wyznaczyć i oznakować miejsca postojowe na terenie budowy.

Szerokość dróg komunikacyjnych na placu budowy powinna być dostosowana do używanych środków transportowych. Drogi i ciągi pieszce na placu budowy powinny być

utrzymane we właściwym stanie technicznym. Nie wolno na nich składować materiałów, sprzętu lub innych przedmiotów.

Drogi komunikacyjne dla wózków i tacek oraz pochylnie, po których dokonuje się ręcznego przenoszenia ciężarów nie powinny mieć spadków większych niż 10%. Przejścia i miejsca niebezpieczne powinny być oświetlone i oznakowane znakami ostrzegawczymi lub znakami zakazu.

Strefa niebezpieczna, w której istnieje zagrożenie spadania z wysokości przedmiotów powinna być ogrodzona balustradami i oznakowana w sposób uniemożliwiający dostęp osobom postronnym. Strefa ta nie może wynosić mniej niż 1/10 wysokości, z której mogą spadać przedmioty, lecz nie mniej niż 6,0 m. Przejścia, przejazdy i stanowiska pracy w strefie niebezpiecznej powinny być zabezpieczone daszkami ochronnymi.

Daszki ochronne powinny znajdować się na wysokości nie mniejszej niż 2,4 m nad terenem w najniższym miejscu i być nachylone pod kątem 45° w kierunku źródła zagrożenia. Pokrycie daszków powinno być szczelne i odporne na przebicie przez spadające przedmioty. Używanie daszków ochronnych jako rusztowań lub miejsc składowania narzędzi, sprzętu, materiałów jest zabronione.

Na terenie budowy powinny być również wyznaczone oznakowane, utwardzone i odwodnione miejsca do składowania materiałów i wyrobów. Składowiska materiałów, wyrobów i urządzeń technicznych należy wykonać w sposób wykluczający możliwość wywrócenia, zsunęcia, rozsunięcia się lub spadnięcia składowanych wyrobów i urządzeń.

Wykonawca powinien zapewnić pracownikom warunki socjalne pracy i higieny zgodne ze szczegółowymi aktualnymi przepisami.

Teren budowy wyposażać w odpowiednią ilość sprzętu pożarowego – gaśnice, łopaty, siekiery i inne wg potrzeb.

4. Wskazanie dotyczące przewidywanych zagrożeń występujących podczas realizacji robót budowlanych, określające skalę i rodzaje zagrożeń oraz miejsce i czas ich wystąpienia.

4.1. Zagrożenia występujące przy wykonywaniu robót budowlano-montażowych, rozbiórkowych:

- upadek pracownika z wysokości.

Osoby przebywające na stanowiskach pracy, znajdujące się na wysokości co najmniej 1,0 m od poziomu podłogi lub ziemi powinny być zabezpieczone balustradą przed upadkiem z wysokości.

Balustradami powinny być zabezpieczone:

- pozostawione otwory w ścianach

Ważne jest ustalenie rodzaju prac, które winne być wykonywane przez co najmniej dwie osoby, w celu zapewnienia asekuracji. Dotyczy to prac wykonywanych na wysokości powyżej 2,0 m w przypadkach, w których wymagane jest zastosowanie środków ochrony indywidualnej przed upadkiem z wysokości.

4.2. Zagrożenia występujące przy wykonywaniu robót rozbiórkowych:

- upadek pracownika z wysokości (brak balustrad ochronnych przy podestach roboczych rusztowania; brak stosowania sprzętu chroniącego przed upadkiem z wysokości przy wykonywaniu robót związanych z montażem lub demontażem rusztowania)
- uderzenie spadającym przedmiotem osoby postronnej korzystającej z ciągu pieszego usytuowanego przy budowanym lub remontowanym obiekcie budowlanym

Montaż rusztowań, ich eksploatacja i demontaż powinny być wykonane zgodnie z instrukcją producenta lub projektem indywidualnym. Osoby zatrudnione przy montażu i demontażu rusztowań oraz monterzy podestów roboczych powinien posiadać wymagane uprawnienia. Osoby dokonujące montażu i demontażu rusztowań obowiązane są do stosowania urządzeń zabezpieczających przed upadkiem z wysokości.

Przed montażem i demontażem rusztowań należy wyznaczyć i wygrodzić strefę niebezpieczną. Rusztowania i ruchome podesty robocze powinny być wykorzystywane zgodnie z przeznaczeniem. Odbiór rusztowania dokonuje się wpisem do dziennika budowy lub w protokole odbioru technicznego. W przypadku rusztowań systemowych dopuszczalne jest umieszczenie poręczy ochronnej na wysokości 1,0 m.

Rodzaje prac szczególnie niebezpiecznych:

- praca na wysokości powyżej 5,0 m.

4.3. Użytkowanie maszyn i urządzeń

Niedopuszczalne jest stosowanie maszyn i urządzeń, które:

- podlegając obowiązkowi certyfikacji nie uzyskały wymaganego certyfikatu na znak bezpieczeństwa i nie zostały oznaczone tym znakiem
- nie mają wystawionej przez producenta lub dostawcę deklaracji zgodności z wymaganiami określonymi właściwymi przepisami.

Urządzenia elektroenergetyczne powinny mieć skuteczną ochronę przeciwporażeniową, a urządzenia technologiczne, dodatkowo powinny być wyposażone w wyraźnie oznaczony wyłącznik awaryjny.

4.4. Roboty ziemne i wykopy

Wykopy wykonać należy jako szerokoprzestrzenne, skarpy wykopów ukształtować z odpowiednim spadkiem, w przypadku wykopu o ścianach pionowych – wykop należy umocnić. Roboty ziemne prowadzić pod ścisłym nadzorem uprawnionego kierownika robót.

4.5. Roboty rozbiórkowe

Należy bezwzględnie przestrzegać technologicznej kolejności wykonania poszczególnych zakresów prac rozbiórkowych. Miejsce aktualnie prowadzonych prac powinno być wyraźnie oznaczone i zabezpieczone. Należy ściśle przestrzegać instrukcji obsługiwanych urządzeń. Należy ściśle przestrzegać zakazu noszenia przez jednego pracownika, elementów dłuższych niż 4m i cięższych niż 30kg.

4.6. Roboty murarskie i tynkarskie

Roboty murarskie i tynkarskie powinny być wykonywane wyłącznie ze stałych pomostów lub rusztowań. Niedozwolone jest wykonywanie tych robót z drabin przystawnych.

4.7. Roboty dekarские

W trakcie prowadzenia robót dekarских i remontowo budowlanych – na wysokościach bezwzględnie przestrzegać należy przepisów BHP. Wszystkie roboty prowadzić pod ścisłym nadzorem uprawnionego kierownika robót.

4.8. Działania poprawiające stan bhp:

- ustawić tymczasowe bariery ochronne lub bariery liniowe (bariery liniowe ustawić należy w odległości co najmniej 1m od krawędzi dachu)
- na stromych połaciach zastosować zastawy dachowe – tzw. półki i zapewnić używanie

- przez pracowników sprzętu chroniącego przed upadkiem (np. pasoszelki),
- stosować odpowiednie przesuwne pomosty zabezpieczające,
 - w odległości min. 6m wyznaczyć strefę niebezpieczną i przestrzegać zakazu pracy w tej strefie,
 - zapewnić używanie przez pracowników okularów ochronnych chroniących przed olśnieniem,
 - wejścia do budynku zabezpieczyć należy daszkami ochronnymi,
 - materiały z rozbiórki kominów i pokrycia należy natychmiast usuwać za pomocą rynien zsypanych - systemowych.

5. Wskazanie sposobu prowadzenia instruktażu pracowników przed przystąpieniem do realizacji robót szczególnie niebezpiecznych.

Pracodawca jest zobowiązany:

- organizować pracę w sposób zapewniający bezpieczne i higieniczne warunki pracy
- informować pracowników o ryzyku zawodowym związanym z wykonywaną przez nich pracą oraz o zasadach ochrony przed zagrożeniami.

Osoby sprawujące funkcje kierownika budowy lub robót, posiadające uprawnienia budowlane, mają ponadto obowiązki wynikające z przepisów prawa budowlanego, takie jak: kierowanie budową obiektu budowlanego w sposób zgodny z projektem i pozwoleniem na budowę, przepisami i obowiązującymi polskimi normami oraz przepisami bezpieczeństwa i higieny pracy.

Osoby te są obowiązane wstrzymać **roboty** budowlane w przypadku stwierdzenia możliwości powstania zagrożenia oraz bezzwłocznie zawiadomić o tym właściwy organ.

Kierownik budowy jest zobowiązany do sporządzenia **planu bezpieczeństwa i ochrony zdrowia** zgodnie z obowiązującymi przepisami prawa budowlanego i przepisami szczegółowymi, który jest umieszczony w widocznym charakterystycznym miejscu i jest dostępny dla wszystkich osób przebywających na placu budowy.

Pracownik jest zobowiązany do przestrzegania przepisów bezpieczeństwa i higieny pracy, w tym, w szczególności, **planu bioz** i instrukcji użytkowania maszyn, urządzeń i materiałów.

Pracodawca nie może dopuścić do pracy pracownika, który nie posiada aktualnych badań lekarskich do wykonywania prac na wysokościach oraz odpowiednich kwalifikacji lub potrzebnych umiejętności do jej wykonania, a tak e znajomości przepisów i zasad bezpieczeństwa i higieny pracy. Pracodawca jest obowiązany zapewnić przeszkolenie pracownika w zakresie bezpieczeństwa i higieny pracy przed dopuszczeniem go do pracy oraz prowadzić okresowe szkolenia w tym zakresie.

Pracownicy przed przystąpieniem do realizacji robót powinni przejść szkolenie wstępne:

- w godzinach pracy i trwające co najmniej 6 godzin;
- obejmujące instruktaż ogólny i instruktaż szczegółowy na stanowisku roboczym.

Podczas instruktażu wstępnego należy zaznajomić pracownika z :

- zasadami i przepisami bhp;
- podstawowymi przepisami ustawodawstwa pracy i regulaminami pracy;
- zasadami udzielania pierwszej pomocy
- szczególnymi zasadami i przepisami bhp

Instruktaż wstępny zrealizowany będzie przez instruktora szkoleniowego z odpowiednimi kwalifikacjami.

Za prawidłową realizację instruktażu wstępnego na stanowisku roboczym odpowiedzialny jest kierownik budowy. Przed dopuszczeniem pracownika do pracy osobiście zaznajomi on go ze stanowiskiem pracy, charakterem jego przyszłej pracy, rodzajem prac wykonywanych przez brygadę, ze szczególnymi zasadami bhp, które obowiązują na danym stanowisku roboczym.

Przy dobieraniu pracowników do brygady montażowej należy spełnić następujące warunki:

- W brygadach montażowych nie można zatrudniać kobiet i pracowników młodocianych. Wiek montażystów powinien wynosić od 18 do 55 lat, a stan fizyczny i psychiczny dobry. Powinni przechodzić oni badania kontrolne w okresach półrocznych.
- Montażystami nie mogą być ludzie chorzy na padaczkę, z dolegliwościami błędnikowymi, odczuwający lęk przestrzeni, krótkowzroczni, o złym słuchu, cierpiący na dolegliwości serca, reumatyczne lub artretyczne.
- Kategorycznie zabroniona jest praca po spożyciu alkoholu.
- Pracownik nowo przyjęty lub przeniesiony do grupy montażowej powinien po odbyciu szkolenia wstępnego wykonywać pracę pod nadzorem pracownika brygady, który ma pełne kwalifikacje, w ciągu co najmniej dwóch tygodni.

Określenie zasad postępowania w przypadku wystąpienia zagrożenia:

Przy pracach montażowych występują następujące zagrożenia mechaniczne: upadki z wysokości, zgniecenia, przecięcia, otarcia, poślizgnięcia.

Zasady postępowania w przypadku wypadku:

- Ocena sytuacji i troska o zabezpieczenie miejsca wypadku. Na czas transportu rannego poza strefę zagrożoną należy przerwać roboty montażowe.
- Ocena stanu poszkodowanego i sprawdzenie czynności życiowych;
- Wezwanie pomocy.
- Udzielenie pierwszej pomocy.

Uwaga!

Jeżeli wystąpiły urazy głowy pacjenta należy poruszyć tylko wtedy, gdy jest to absolutnie niezbędne. Nieprawidłowe czynności ratownicze mogą doprowadzić do uszkodzenia rdzenia kręgowego, a tym samym paralizu.

Po usunięciu zagrożenia i po przeanalizowaniu przyczyny zagrożenia można wznowić prace budowlane.

Konieczność stosowania przez pracowników środków ochrony indywidualnej, zabezpieczających przed skutkami zagrożeń:

- Odzież robocza montażystów powinna składać się z jednoczęściowego kombinezonu z zapinanymi mankietami rękawów i spodni, dobrze dopasowanego i nie krępującego ruchów, hełmu z tworzywa sztucznego, lekkiego obuwia z cholewami sznurowanymi powyżej kostek i nieślizgającą się, elastyczną podeszwą zapewniającą wyczuwalność terenu oraz trwałych, dostatecznie elastycznych rękawic pięciopalcowych.

6. Wskazanie środków technicznych i organizacyjnych, zapobiegających niebezpieczeństwom wynikającym z wykonania robót budowlanych w strefach szczególnego zagrożenia zdrowia lub w ich sąsiedztwie, w tym zapewniających bezpieczną i sprawną komunikację, umożliwiającą szybką ewakuację na wypadek pożaru, awarii i innych zagrożeń.

Bezpośredni nadzór nad bezpieczeństwem i higieną pracy na stanowiskach pracy sprawują odpowiednio kierownik budowy (kierownik robót) oraz mistrz budowlany, stosownie do zakresu obowiązków. Nieprzestrzeganie przepisów bhp na placu budowy prowadzi do powstania bezpośrednich zagrożeń dla życia lub zdrowia pracowników.

Przyczyny organizacyjne powstania wypadków przy pracy:

- niewłaściwa ogólna organizacja pracy
- niewłaściwa organizacja stanowiska pracy

Przyczyny techniczne powstania wypadków przy pracy:

- niewłaściwy stan czynnika materialnego
- niewłaściwe wykonanie czynnika materialnego
- wady materiałowe czynnika materialnego
- niewłaściwa eksploatacja czynnika materialnego

Osoba kierująca pracownikami jest obowiązana:

- organizować stanowiska pracy zgodnie z przepisami i zasadami bezpieczeństwa i higieny pracy
- dbać o sprawność środków ochrony indywidualnej oraz ich stosowania zgodnie z przeznaczeniem
- organizować, przygotowywać i prowadzić prace, uwzględniając zabezpieczenie pracowników przed wypadkami przy pracy, chorobami zawodowymi i innymi chorobami związanymi z warunkami środowiska pracy
- dbać o bezpieczny i higieniczny stan pomieszczeń pracy i wyposażenia technicznego

Pracownicy zatrudnieni na budowie powinni być wyposażeni w środki ochrony indywidualnej oraz odzież i obuwie robocze. Środki ochrony indywidualnej w zakresie ochrony zdrowia i bezpieczeństwa użytkowników tych środków powinny zapewniać wystarczającą ochronę przed występującymi zagrożeniami (np. upadek z wysokości, uszkodzenie głowy, twarzy, wzroku, słuchu).

Na budowie powinny być urządzone punkty pierwszej pomocy obsługiwane przez wyszkolonych w tym zakresie pracowników. Na widocznym miejscu powinien być umieszczony wykaz zawierający adresy i numery telefonów:

- najbliższego punktu lekarskiego
- najbliższej jednostki straży pożarnej
- posterunku policji
- najbliższego punktu telefonicznego (urząd pocztowy, budka telefoniczna, itp.)

W razie wypadku przy pracy pracodawca jest obowiązany:

- podjąć niezbędne działania eliminujące lub ograniczające zagrożenie
- zapewnić udzielenie pierwszej pomocy osobom poszkodowanym
- ustalić w przewidzianym trybie okoliczności i przyczyny wypadku
- zastosować odpowiednie środki zapobiegające podobnym wypadkom.

W czasie prowadzenia robót budowlanych należy szczególnie przestrzegać postanowień zawartych w:

- Rozporządzeniu Ministra Budownictwa Przemysłu i Materiałów Budowlanych z dnia 28-03-1972 w sprawie BHP przy wykonywaniu robót budowlano-montażowych i rozbiórkowych (Dz.U. 13/1972);
- Przepisach Prawa Budowlanego z dnia 07-07-1994 (tekst jednolity - Dz.U. 106/2000) z późn. zmian.;
- Rozporządzeniu Ministra Gospodarki z dnia 20-09-2001, w sprawie BHP podczas eksploatacji maszyn i innych urządzeń technicznych do robót ziemnych, budowlanych i drogowych;
- Rozporządzeniu Ministra Pracy i Polityki Społecznej z dnia 14-03-2000 w sprawie BHP przy ręcznych pracach transportowych;
- Rozporządzeniu Ministra Gospodarki Przestrzennej z dnia 27-04-2000 w sprawie BHP przy


URZĄD MIASTA LUBLIN
Wydział Architektury,
Budownictwa i Urbanistyki
20-071 Lublin
ul. Wieniawska 14

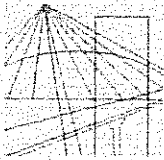
pracach spawalniczych;

- Rozporządzeniu Ministra Pracy i Polityki Społecznej z dnia 26-09-1997 w sprawie
bezpieczeństwa i higieny pracy (Dz.U. 129/97);

opracował:

mgr inż. Piotr Józefczuk





**LUBELSKA OKRĘGOWA IZBA INŻYNIERÓW BUDOWNICTWA
W LUBLINIE**

ul. M. C. Skłodowskiej 3, 20-029 Lublin
tel./fax (081) 53-276-31, 534-78-12

Pieczęć Izby Okręgowej
**Lubelska Okręgowa Izba
Inżynierów Budownictwa**
20-029 Lublin, ul. M.C.Skłodowskiej 3
tel/fax 532-76-31

Lublin, dnia 2007-12-11

ZAŚWIADCZENIE

Pan **Józefczuk Eugeniusz** nr ewidencyjny **LUB/BO/2823/02**

adres zamieszkania **20-843 Lublin Koncertowa 7/45**

jest członkiem Lubelskiej Okręgowej Izby Inżynierów Budownictwa i posiada
wymagane ubezpieczenie od odpowiedzialności cywilnej.

Niniejsze zaświadczenie jest ważne od dnia **2008-01-01** do dnia **2008-12-31**

Kopię dołączono do akt osobowych.

Przewodniczący
Lubelskiej Okręgowej
Izby Inżynierów Budownictwa


mgr inż. Zbigniew Mitura

Lublin, dnia 17 listop. 1977 r.

Nr ewid. 573/Lb/77

-STWIERDZENIE PRZYGOTOWANIA ZAWODOWEGO

do pełnienia samodzielnych funkcji technicznych w budownictwie

Na podstawie § 5 ust. 1, § 6 ust. 3, § 7 i § 13 ust. 1
pkt 2 rozporządzenia Ministra Gospodarki Terenowej
i Ochrony Środowiska z dnia 20 lutego 1975 r. w sprawie sa-
modzielnych funkcji technicznych w budownictwie /Dz.U. Nr 8
poz. 46/ stwierdza się, że

Obywatel Eugeniusz JÓZEF CZUK
inżynier bud. lądowego

urodzony dnia 26 lutego 1947 r. w Andrzejowie

posiada przygotowanie zawodowe

upoważniające do wykonywania samodzielnej funkcji

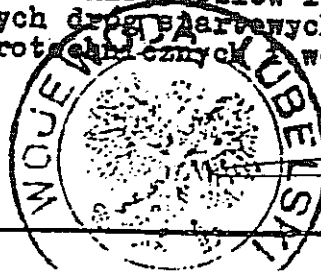
PROJEKTANTA ORAZ KIEROWNIKA BUDOWY I ROBÓT

w specjalności **konstrukcyjno-budowlanej**

Obywatel **Eugeniusz JÓZEF CZUK**

jest upoważniony do:

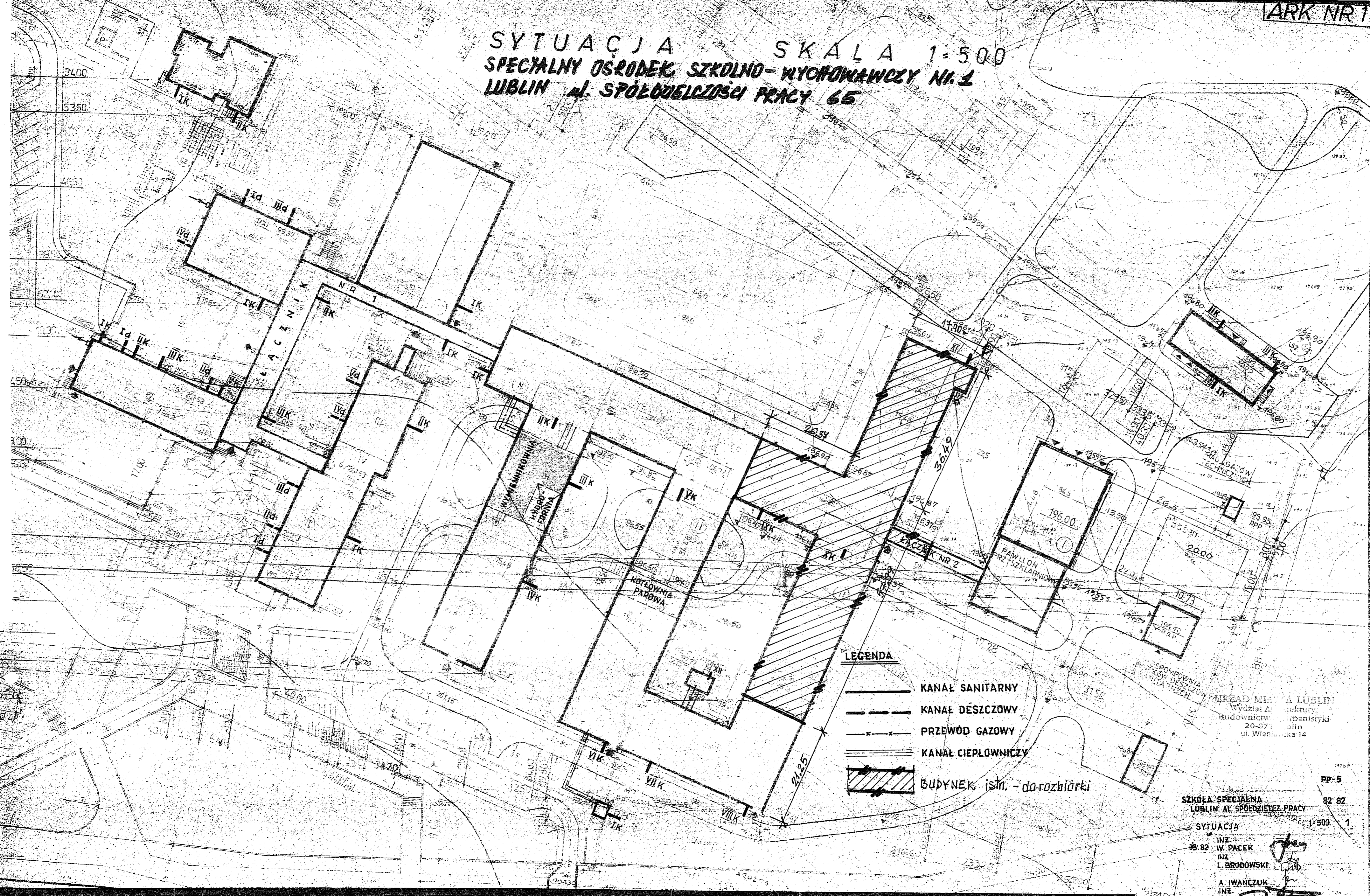
- 1/ sporządzania projektów w zakresie rozwiązań konstrukcyjno-budowlanych budynków oraz innych budowli, z wyłączeniem linii, węzłów i stacji kolejowych, dróg oraz lotniskowych dróg startowych i manipulacyjnych, mostów, budowli hydrotechnicznych i melioracji wodnych;
- 2/ sporządzania w budownictwie osób fizycznych projektów w zakresie rozwiązań architektonicznych:
 - a/ budynków inwentarskich i gospodarczych, adaptacji projektów typowych i powtarzalnych innych budynków oraz sporządzania planów zagospodarowania działki związanych z realizacją tych budynków;
 - b/ budowli nie będących budynkami.
- 3/ kierowania, nadzorowania i kontrolowania budowy i robót, kierowania i kontrolowania wytwarzania konstrukcyjnych elementów budowlanych oraz oceniania i badania stanu technicznego w zakresie wszelkich budynków oraz innych budowli z wyłączeniem linii, węzłów i stacji kolejowych, dróg oraz lotniskowych dróg startowych i manipulacyjnych, mostów, budowli hydrotechnicznych i wodnomelioracyjnych.








Z up. WOJEWODY
Z-ca Dyrektora Wydziału

[Signature]
mgr Wiesław [Name]

SYTUACJA SKALA 1:500 SPECYJALNY OŚRODEK SZKOLNO-WYCHOWAWCZY NR. 1 LUBLIN ul. SPÓŁCZELNOŚCI PRACY 65

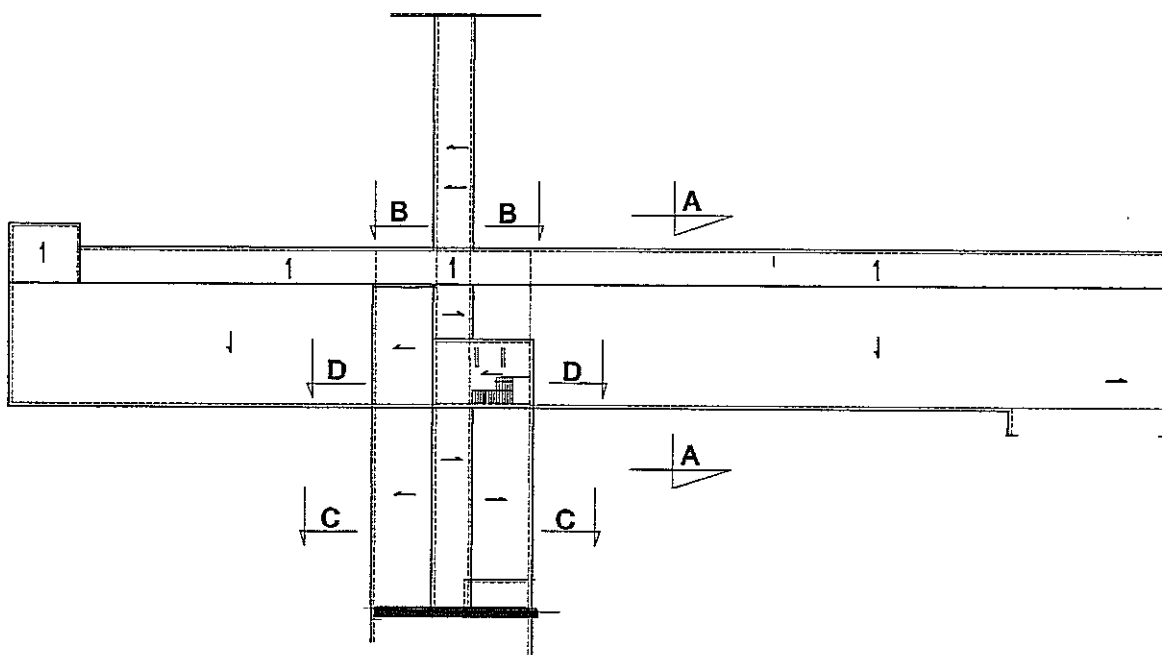


LEGENDA

-  KANAŁ SANITARNY
-  KANAŁ DÉSZCZOWY
-  PRZEWÓD GAZOWY
-  KANAŁ CIEPŁOWNICZY
-  BUDYNEK istn. - do rozbiórki

BIURO ARCH. I INŻ. LUBLIN
WYDZIAŁ ARCHIT. I INŻ.
BUDOWNICTWA I URBANISTYKI
20-071 Lublin
ul. Wieniawskiego 14

PP-5
SZKOŁA SPECYJALNA
LUBLIN ul. SPÓŁCZELNOŚCI PRACY 65
SYTUACJA
INŻ. W. PACEK
INŻ. L. BRODOWSKI
A. IWANCUK
INŻ. S. MAKAREWIC



Schemat rozmieszczenia przekrojów

BIURO MIASTA LUBLIN
Wydział Architektury,
Inżynieria i Urbanistyki
20-071 Lublin
ul. Wieniawska 14

Projekt rozbiórki budynku warsztatów - segmentu stolarskiego
w Specjalnym Ośrodku Szkolno-Wychowawczym Nr 1 w Lublinie
im. Marii Grzegorzewskiej, Al. Spółdzielczości Pracy 65

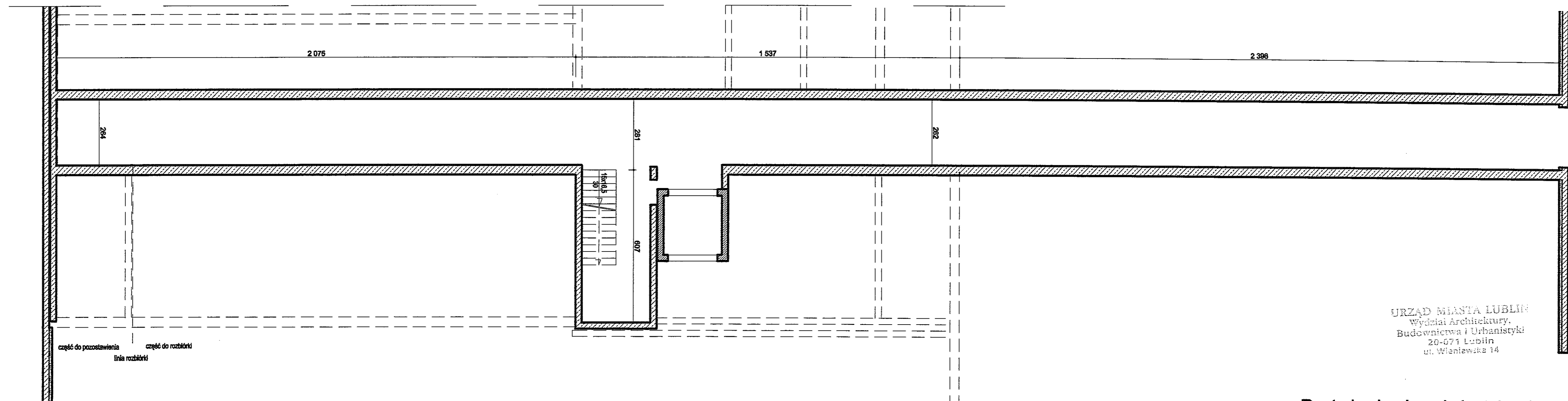
Projekt.: inż. Eugeniusz Józefczuk
upr. bud. 573/Lb/77

Oprac.: mgr inż. Piotr Józefczuk

Schemat rozmieszczenia przekrojów

02.2008 r

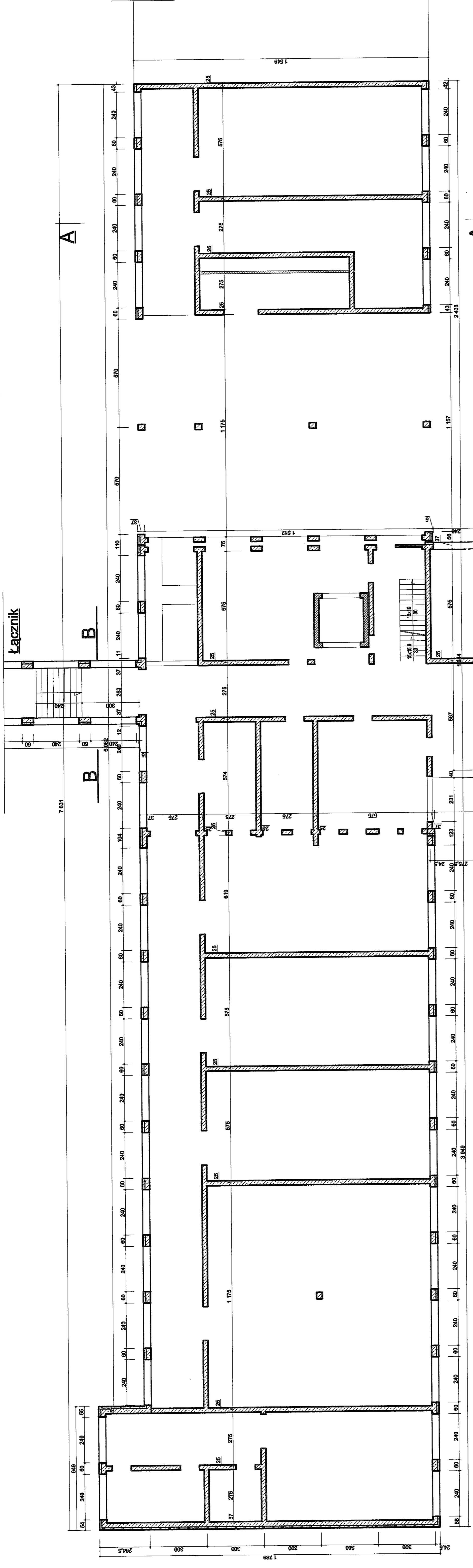
Rys. Nr
6



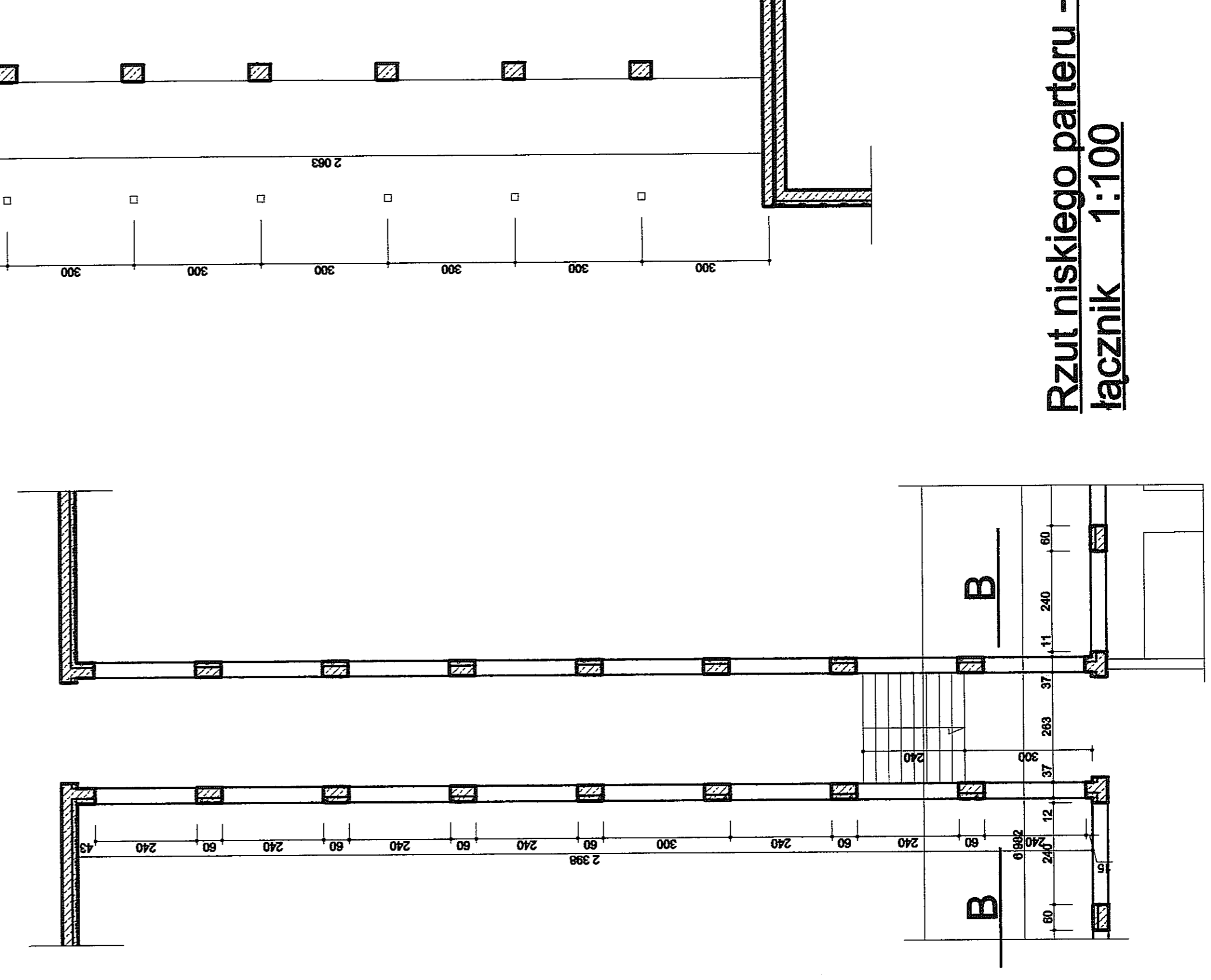
URZĄD MIASTA LUBLIN
Wydział Architektury,
Budownictwa i Urbanistyki
20-071 Lublin
ul. Wieniawska 14

Rzut piwnic - kanały instalacyjne 1:100

Projekt rozbiórki budynku warsztatów - segmentu stolarskiego Specjalnym Ośrodkiem Szkolno-Wychowawczym Nr 1 w Lublinie im. Marii Grzegorzewskiej, Al. Spółdzielczości Pracy 65		
Projekt.: inż. Eugeniusz Józefczuk upr. bud. 573/Lb/77		
Oprac.: mgr inż. Piotr Józefczuk		02.2008 r
Rzut piwnic - kanały instalacyjne	Skala 1:100	Rys. Nr 1



Rzut niskiego parteru -
segment stolarni 1:100

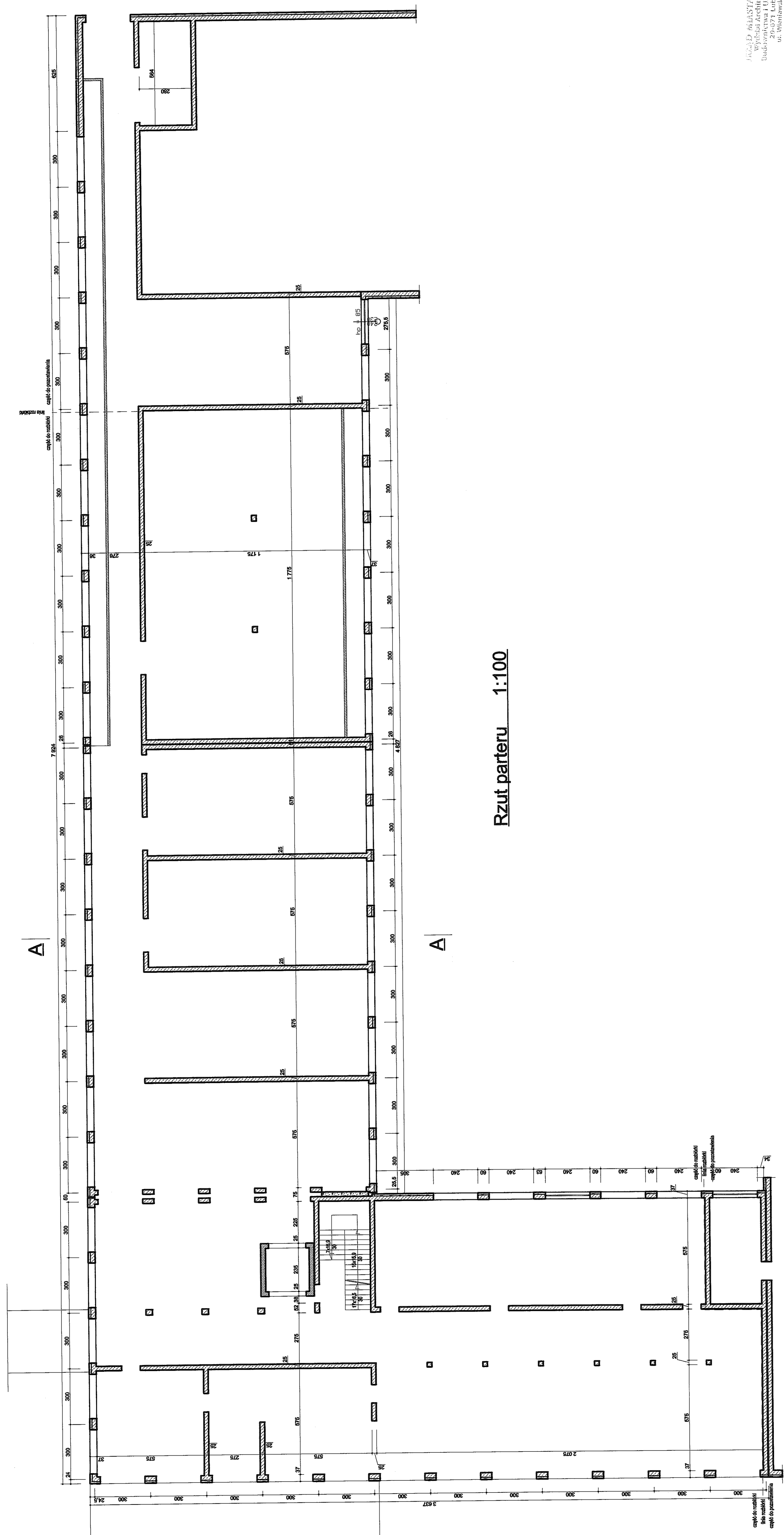


Rzut niskiego parteru -
łącznik 1:100

WYKONAWCA: WYSTAWA LUBLIN
Współpraca z Arch. Kury.
ul. Włocławka 10, 20-030 Lublin
tel. 81 432 10 00
ul. Włocławka 14

Rzut niskiego parteru 1:100

Projekt rozbiórki budynku warsztatów - segmentu stolarnego Specjalnym Ośrodkiem Szkolno-Wychowawczy Nr 1 w Lublinie (m. Marii Grzegorzewskiej, Al. Spółdzielczości Pracy 95)	
Projekt: inż. Eugeniusz Jóźefczuk upr. bud. 5730/LA/77	02.2008 r.
Oprac.: mgr inż. Piotr Jóźefczuk	Rys. Nr 2
Rzut niskiego parteru	Skala 1:100

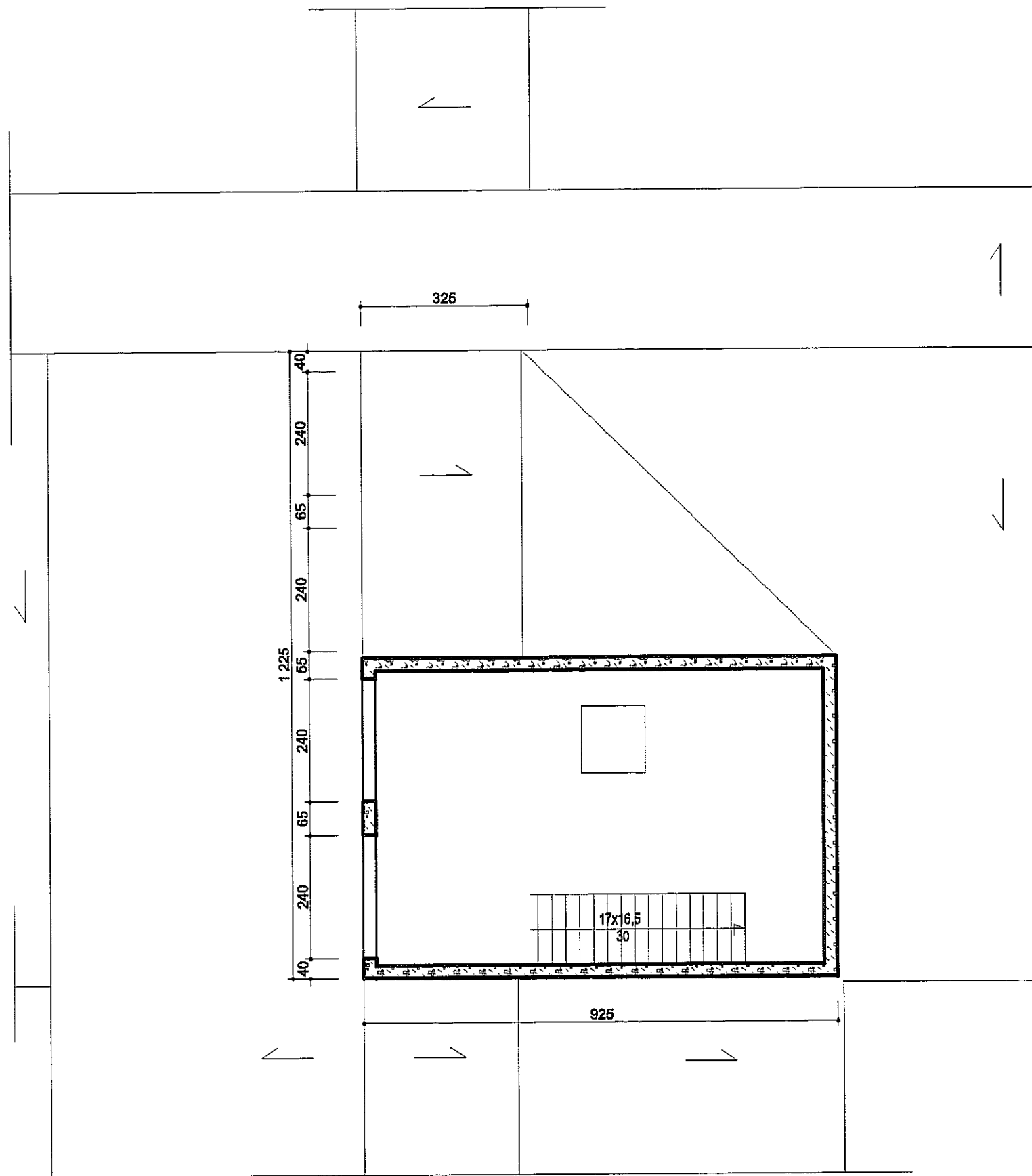


Rzut parteru 1:100

Rzut parteru 1:100

PRACOWNIA ARCHITECTURY
 WYBORA ARCHITECTURY
 BUDOWNICTWA I URBANISTYKI
 ul. Włodowska 14

Projekt rozbiórki budynku warsztatów - segmentu stołarskiego Specjalnym Ośrodkiem Szkolno-Wychowawczym Nr 1 w Lublinie In. Marii Grzegorzewskiej, Al. Spółdzielczości Pracy 65	
Projekt: inż. Eugeniusz Józefczuk upr. bud. 573/AL/77	02.2008
Oprac.: mgr inż. Piotr Józefczuk	
Rzut parteru	Skala 1:100
	Rys. Nr 3



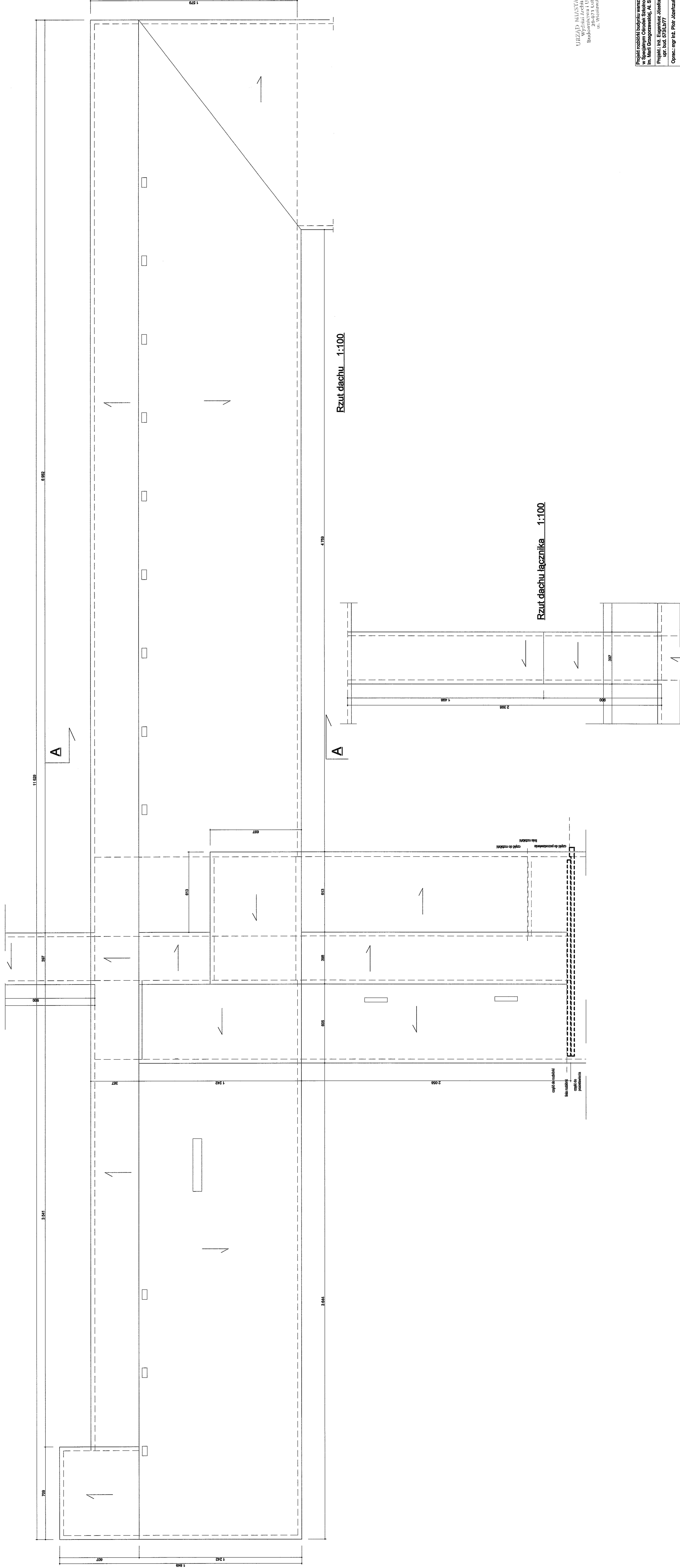
UNIWERSYTET MIASTA LUBLIN
 Wydział Architektury,
 Urbanistyka i Urbanistyki
 20-071 Lublin
 ul. Wieniawska 14

Rzut piętra 1:100

Projekt rozbiórki budynku warsztatów - segmentu stolarskiego
 Specjalnym Ośrodek Szkolno-Wychowawczy Nr 1 w Lublinie
 im. Marii Grzegorzewskiej, Al. Spółdzielczości Pracy 65

Projekt.: inż. Eugeniusz Józefczuk upr. bud. 573/Lb/77		
Oprac.: mgr inż. Piotr Józefczuk		02.2008 r
Rzut piętra	Skala 1:100	Rys. Nr 4

Łącznik

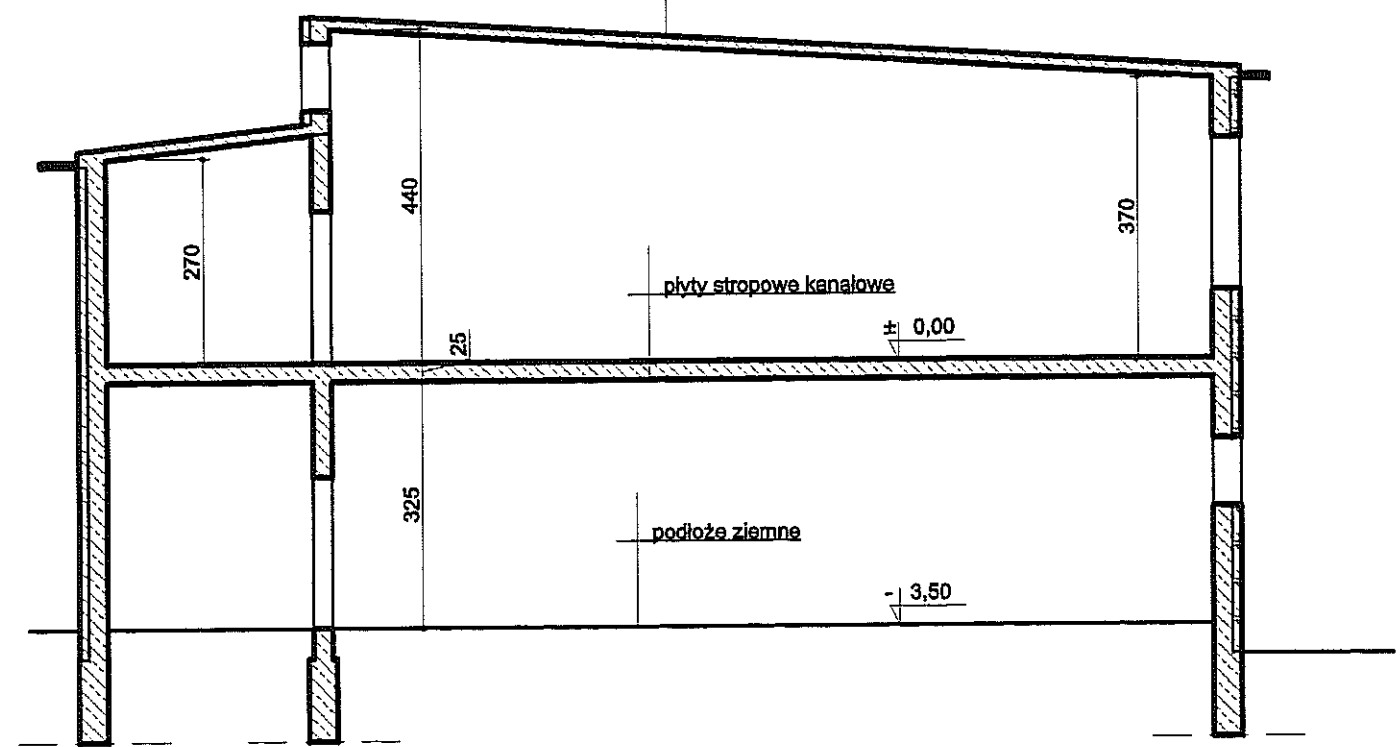


URZĄD MIASTA LUBLIN
Wydział Architektury,
Budowlany i Urbanistyczny
ul. Włostowska 14

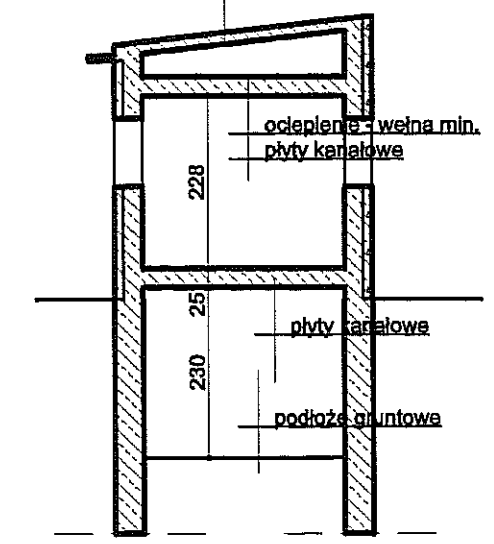
Projekt robótki budowy wazniaków – segmentu szczytowego
w Specjalnym Ośrodku Szkolno-Wychowawczym Nr 1 w Lublinie
(In. Marek Grzegorzewski, Al. Spółdzielcza 65)
Projekt: inż. Eugeniusz Józefczak
upr. bud. 575/Lb/77
Opisac: mgr inż. Piotr Józefczak
02.2008 r.
Rzut dachu
Rys. Nr.
Skala 1:100
6

papa asfaltowa (uszkodzona)
szlichta cementowa
wełna min. twarda
płyty stropowe kanałowe

Przekrój A-A 1:100



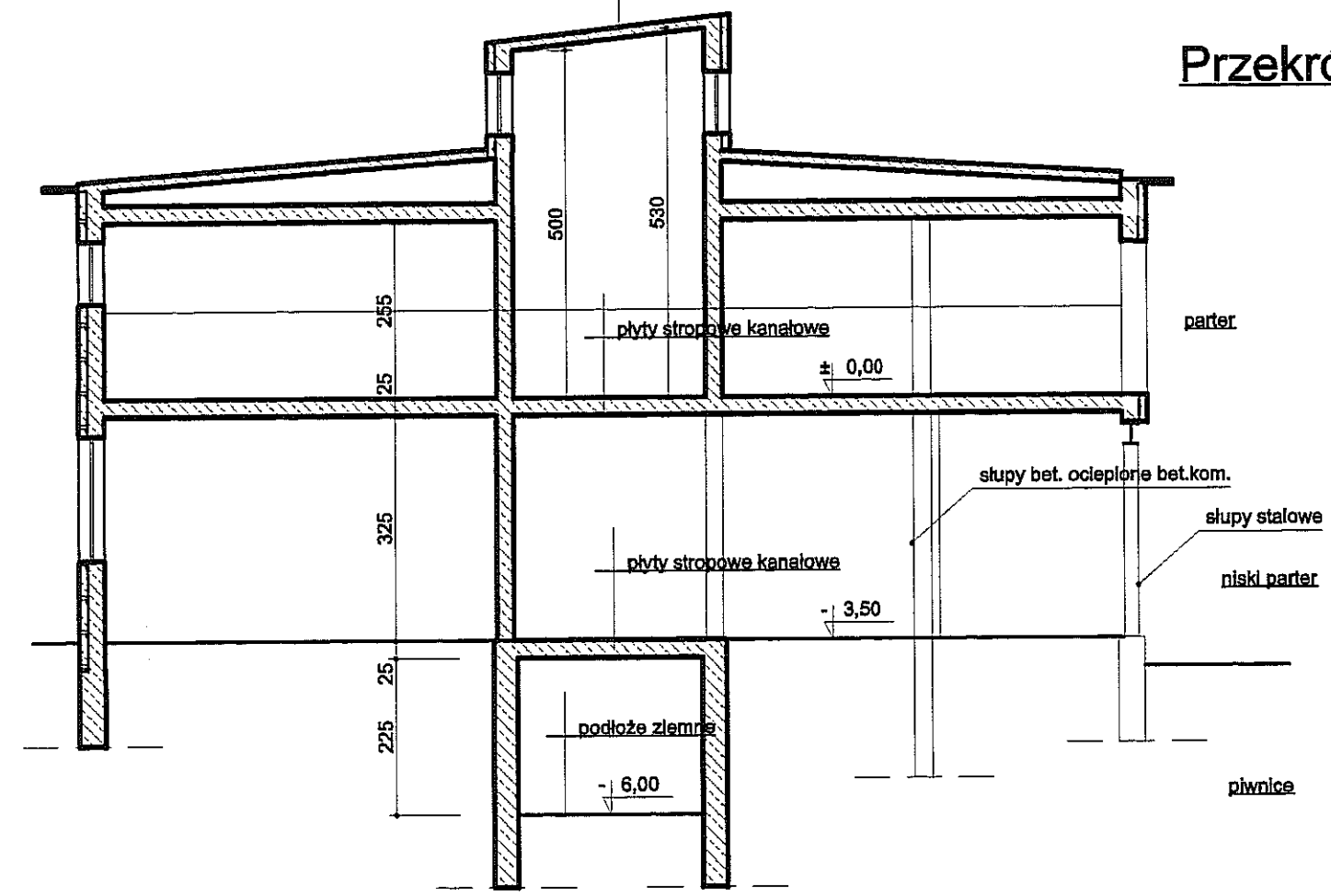
papa asfaltowa (uszkodzona)
szlichta cementowa
płyty korytkowe na ściankach



Przekrój B-B 1:100

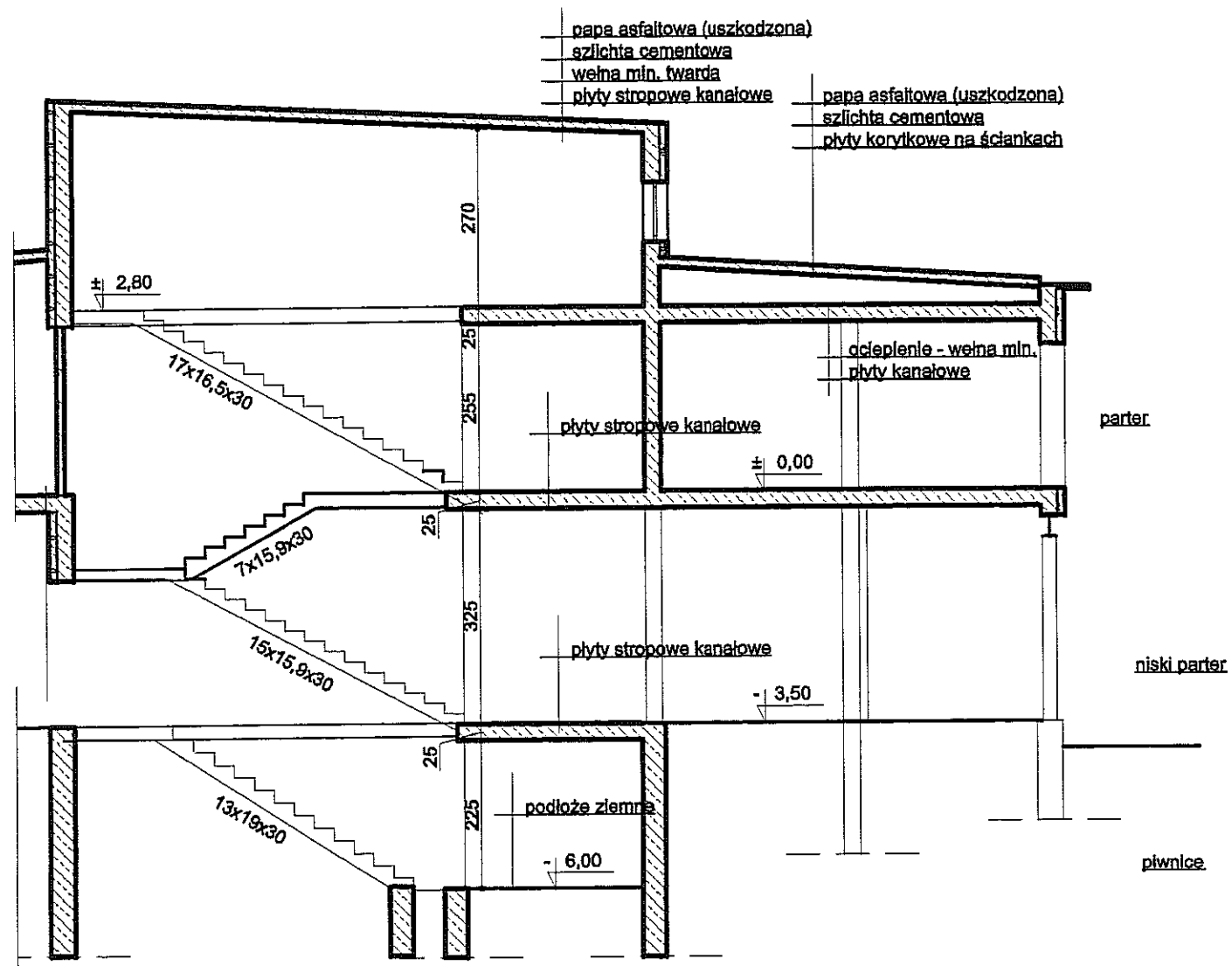
papa asfaltowa (uszkodzona)
szlichta cementowa
wełna min. twarda
płyty stropowe kanałowe

Przekrój C-C 1:100



Przekroje 1:100

Projekt rozbiórki budynku warsztatów - segmentu stolarskiego Specjalnym Ośrodek Szkolno-Wychowawczy Nr 1 w Lublinie im. Marii Grzegorzewskiej, Al. Spółdzielczości Pracy 65		
Projekt.: inż. Eugeniusz Józefczuk upr. bud. 573/Lb/77	<i>[Signature]</i>	
Oprac.: mgr inż. Piotr Józefczuk	<i>[Signature]</i>	02.2008 r
Przekroje	Skala 1:100	Rys. Nr 7



Przekrój D-D 1:100

MIĘDZYMIASTO LUBLIN
Wydział Architektury,
Budownictwa i Urbanistyki
20-071 Lublin
ul. Wieniawska 14

Przekrój D-D 1:100

Projekt rozbiórki budynku warsztatów - segmentu stolarskiego
Specjalnym Ośrodkiem Szkolno-Wychowawczym Nr 1 w Lublinie
im. Marii Grzegorzewskiej, Al. Spółdzielczości Pracy 65

Projekt.: inż. Eugeniusz Józefczuk
upr. bud. 573/Lb/77

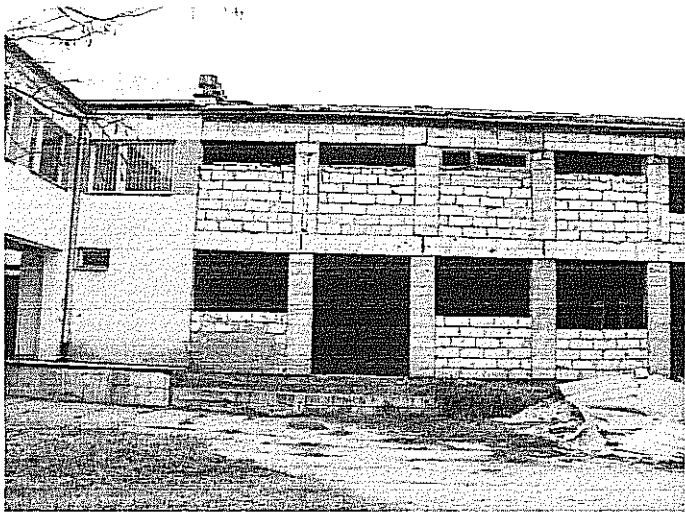
Oprac.: mgr inż. Piotr Józefczuk

Przekrój D-D

Skala 1:100

Rys. Nr
8

02.2008 r



Elewacja południowa - widok z dziedzińca



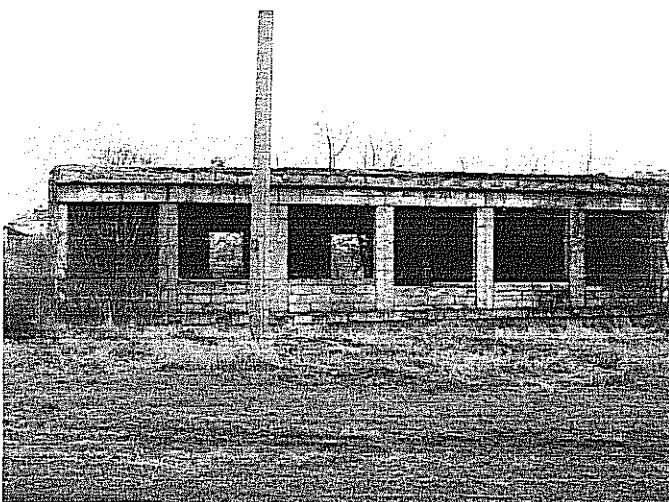
Elewacja południowa - widok z dziedzińca



Elewacja zachodnia - widok z dziedzińca



Elewacja zachodnia - widok z dziedzińca



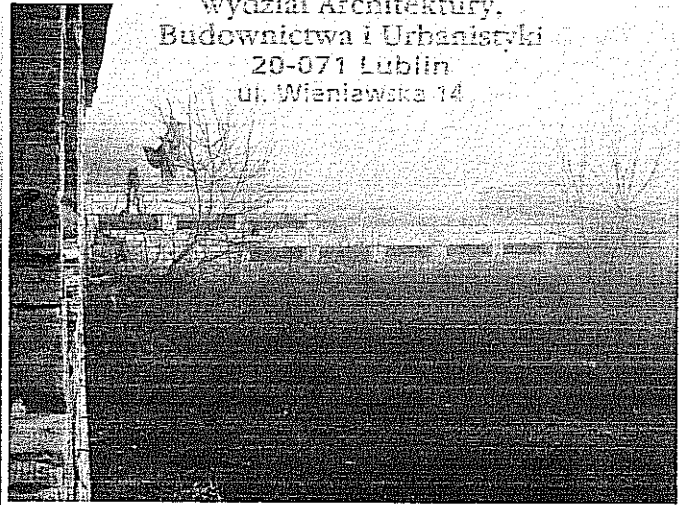
Elewacja zachodnia



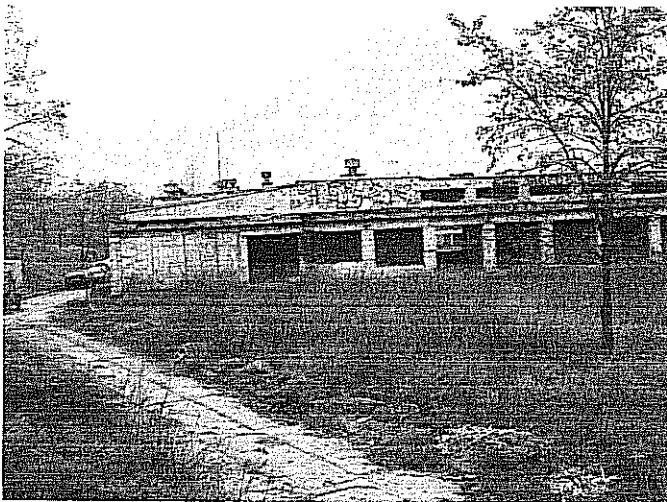
Elewacja zachodnia



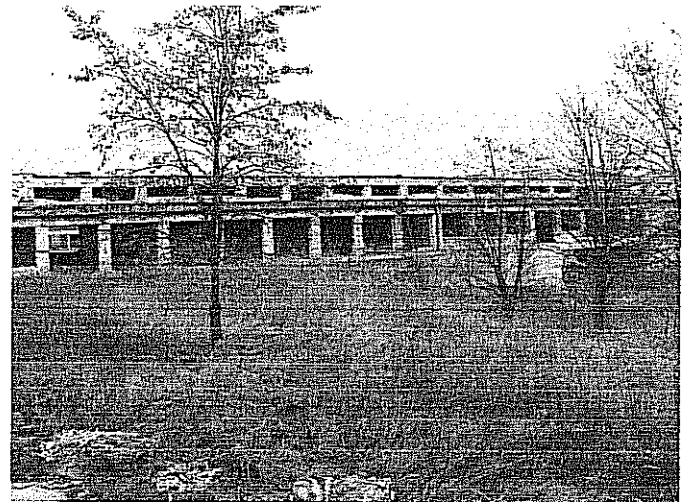
Elewacja południowa



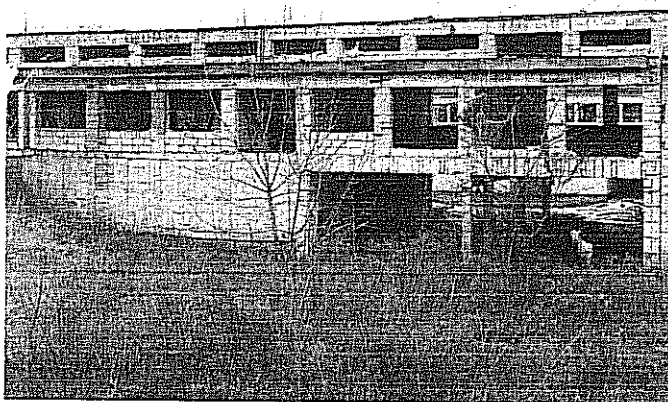
Elewacja południowa - łącznik



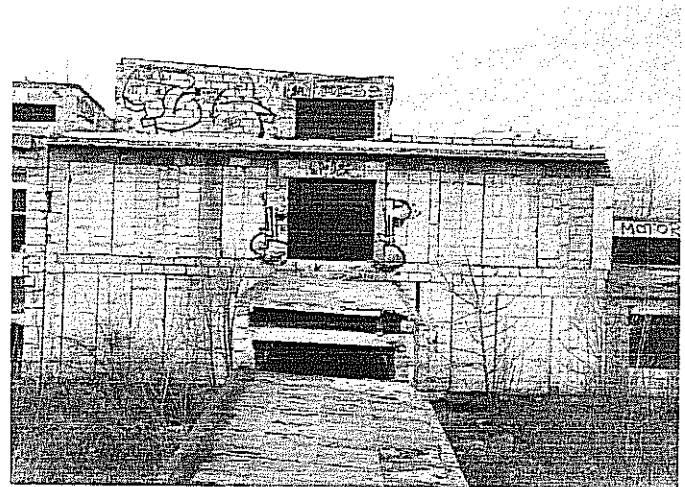
Elewacja wschodnia



Elewacja wschodnia



Elewacja wschodnia



Elewacja wschodnia



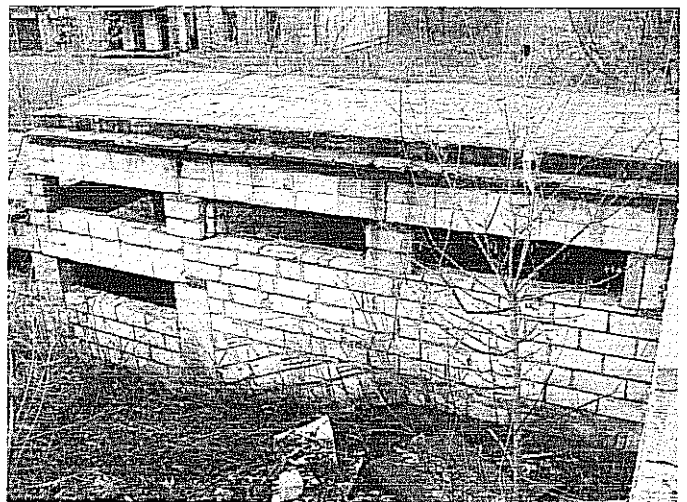
Elewacja wschodnia



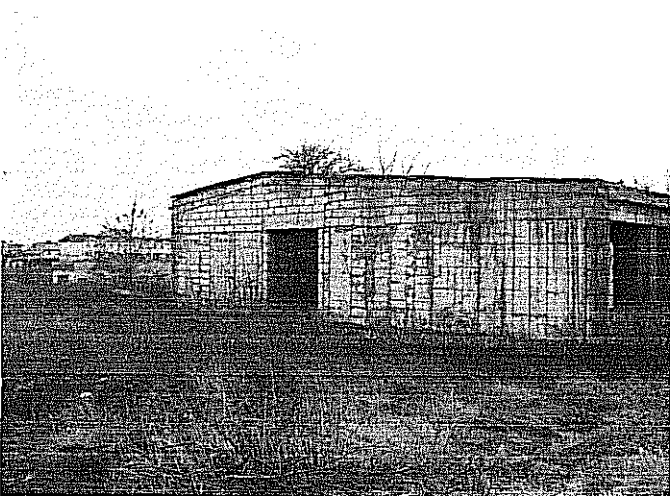
Elewacja wschodnia



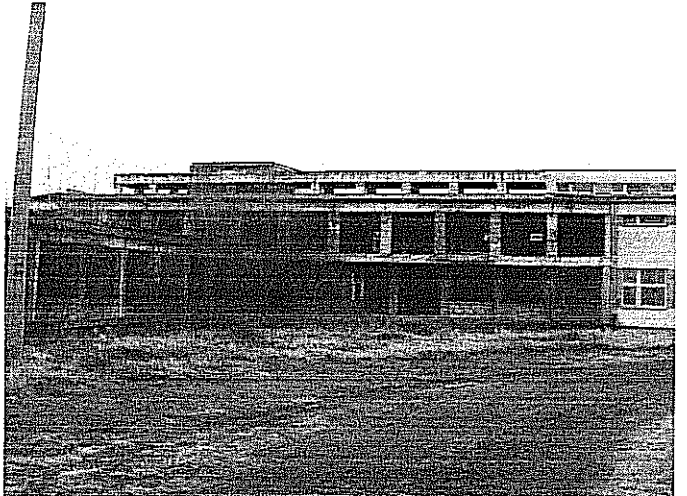
Elewacja północna - łącznik



Elewacja północna - łącznik



Elewacja północna



Elewacja północna

Elewacje segmentu stolarskiego w Specjalnym Ośrodku Szkolno-Wychowawczym Nr 1
im. Marii Grzegorzewskiej przy Al. Spółdzielczości Pracy 65 w Lublinie