

Mgr Maciej Baran
ul. Czerska 18/385
20-638 Warszawa
tel. 0501827180
nr dyplomu ASP w W-Wie 7602

BIURO PROJEKTOWO-TECHNICZNE
OGRAFIKA I WIZUALIZACJA
ul. Akademicka 10/12
20-113 Lublin
tel. 87-90-85. 82-28-27. 82-28-14

ZAŁĄCZNIK

do pisma / postanowienia / decyzji
organsu ochrony wadytków

z numerem MR/4010/du-325/144/08

z dnia 2008.04.09.

PROGRAM PRAC KONSERWATORSKICH DOTYCZĄCY:

POLICHROMII ŚCIENNEJ W POMIESZCZENIACH II PIĘTRA W BUDYNKU TRYBUNAŁU KORONNEGO W LUBLINIE RYNEK 1 W LUBLINIE

IDENTYFIKACJA

- RODZAJ:** Polichromie ścienne w budynku Trybunału Koronnego w Lublinie
- AUTOR:** według projektu Dominika Merliniego
- DATOWANIE:** 1781 - 1787
- TECHNIKA:** technika klejowa
- KSZTAŁT :** pięć sal o kształcie prostokąta przykrytych stropami z sufitami
- WYMIARY:**
- Pomieszczenie nr 205 – Poczekalnia:** wym. 13,78 x 6,40 m; wys. 2,80 m
Powierzchnia ścian – 113 m²
pow. sufitu – 88,19 m²
 - Pomieszczenie nr 206 – Poczekalnia:** wym. 8,00 x 6,37 m; wys. 2,85 m
Powierzchnia ścian – 81,9 m²
pow. sufitu – 50,96 m²
 - Pomieszczenie nr 207 – Pokój Pomocniczy:** wym. 6,81 x 5,90 m; wys. 2,79 m
Powierzchnia ścian – 70,92 m²
pow. sufitu – 40,18 m²
 - Pomieszczenie nr 209 – Poczekalnia:** wym. 8,9 x 7,20 m; wys. 2,85 m
Powierzchnia ścian – 91,77 m²
pow. sufitu – 64,08 m²
 - Pomieszczenie nr 210 – Sala ślubów:** wym. 14,160 x 8,90 m; wys. 2,88 m
Powierzchnia ścian – 132,82 m²
pow. sufitu – 126,02 m²

MSC. PRZECH.: Budynek Trybunału Koronnego
Lublin, Rynek 1

INWESTOR: Gmina Lublin
Plac Łokietka 1

A. WNIOSKI I ZAŁOŻENIA KONSERWATORSKIE

Budynek dawnego ratusza a następnie siedziba Trybunału Koronnego, usytuowany jest w centrum Starego Miasta, na środku Rynku. Zwrócony jest frontem ku głównej arterii komunikacyjnej Starego Miasta przebiegającej z południowego zachodu na północny wschód, tj. od Bramy Krakowskiej do Grodzkiej i dalej na dawny Zamek Królewski.

Według tradycji pierwszy murowany ratusz w Lublinie został wzniesiony w 1389 roku, jednak nie istnieją żadne materiały źródłowe potwierdzające tą datę.

Pierwsza wzmianka o istnieniu ratusza pochodzi z 1419 roku. W 1575 roku ratusz spłonął w słynnym pożarze miasta, pozostały tylko sklepienia.

W 1578 roku Lublin stał się siedzibą sądów trybunalskich dla Małopolski. Budynek pozostający odtąd siedzibą Trybunału znajdował się w tak złym stanie technicznym, mimo ciągłych napraw, że pod koniec XVII w. sesje odbywały się gdzie indziej. Sprawa Lubelskiego ratusza trafiła w 1690 roku na sejm warszawski, który uchwalił finansowanie prac remontowych przez Województwo.

Budynek z okresu tej przebudowy widoczny jest na obrazie „Pożar Miasta Lublina w 1719 r.” namalowanym ok. 1740. Wiadomo, że w owym czasie w budynku istniała wielka sala sądowa przyozdobiona fryzem z herbami kapituł i województw, na którą to dekorację natknęły się ekipy konserwatorskie podczas prac remontowych w latach 80-tych XX w.

Plany przebudowy budynku ratusza w stylu klasycystycznym według projektu Dominika Merliniego pochodzą z 1781 roku. Prace trwały do 1787 roku i z tego okresu pochodzi dekoracja malarska reprezentacyjnych pomieszczeń.

W obecnym etapie przeprowadzona zostanie konserwacja polichromii ściennych w 5 salach II piętra.

Zakłada się, że prace powinny objąć pomieszczenia nr 205,206,207, 209, 210.

OPIS:

Dekoracja malarska klasycystyczna: architektoniczna i iluzoryczna.

Podziały ścian geometryczne z wyodrębnionymi glifami okiennymi i drzwiowymi.

Lustra ścian podzielone na prostokątne płaszczyzny obrzeżone bordiurami, dają wrażenie trójwymiarowości poprzez odpowiednie rozłożenie światła i cieni.

W hallu bordiury w postaci pasów jednolitego koloru z iluzorycznie malowanymi listwami, w salach bordiury z ornamentem roślinnym.

Dekoracja malarska ścian przechodząca na sufit dekorowaną fasetą.

Faseta zamknięta od dołu prostym, wyprowadzonym w tynku gzymsem

Płaszczyzny sufitów ujęte w płyciny obrzeżone malowanymi listwami

Obramienia drzwi w postaci malowanego oblistwowania.

STAN ZACHOWANIA I PRZYCZYNY ZNISZCZEŃ

Polichromie w pomieszczeniach II piętra są zakurzone, widoczne są zabrudzenia wynikające z normalnego użytkowania obiektu.

Mocno zabrudzone są glify okienne na skutek istnienia grzejników C.O. pod oknami, wzmożonego ruchu powietrza w tych przestrzeniach, oraz infiltrowania zakurzonego powietrza z zewnątrz przez nieszczelne okna.

Największe zniszczenia spowodowane są wcześniejszym brakiem stabilności budynku wynikającym z czasowych podmyć skały lessowej, na której posadowione jest lubelskie Stare Miasto. Podmycia ścian Trybunału były wynikiem awarii sieci wodociągowej i awariami instalacji deszczowej.

Wykonane badania pęknięć ścian wskazują na ustabilizowanie się podłoża, pęknięcia nie ulegają powiększeniu.

Spękania te występują głównie w miejscach, gdzie nastąpiły przemurowania ścian w wyniku rozbudowy budowli, oraz w miejscach występowania wewnątrz ścian przewodów kominowych. Siatka spękań jest bardzo widoczna z powodu osadzania się kurzu w szczelinach.

W okolicach spękań występują spęcherzenia warstw wyprawy.

Glify drzwiowe oraz okolice włączników światel zabrudzone są na skutek dotykania i pozostawiania w tych miejscach śladowych ilości tłuszczu i zabrudzeń organicznych z dłoni.

Widoczne są drobne obicia i wykruszenia wypraw ścian na wysokości oparcie krzeseł wynikające z dotykania do ścian przez meble, głównie kanapy i krzesła.

W pomieszczeniu nr 204 widoczny jest duży zaciek na fasecie w okolicy okna, spowodowany niegdysiejszą nieszczelnością pokrycia dachowego.

Widoczne są zmienione kolorystycznie partie wykonywanych doraźnie retuszy.

W chwili obecnej pomieszczenia II piętra Trybunału Koronnego kwalifikują się do przeprowadzenia rutynowych zabiegów konserwatorskich, które polegać będą na:

- oczyszczeniu powierzchni polichromii z kurzu oraz istniejących zabrudzeń spowodowanych użytkowaniem pomieszczeń.
- na wykonaniu kompresów odsalających obszarze występowania wysoleń.
- podklejeniu powstałych spęcherzeń tynku metodą iniekcji ciśnieniowej lub grawitacyjnej
- poszerzeniu istniejących pęknięć tynku i założeniu wielowarstwowych kitów mineralnych
- założeniu wielowarstwowych kitów w obszarze występowania ubytków spowodowanych uszkodzeniami mechanicznymi
- wykonaniu retuszu konserwatorskiego warstwy malarskiej.

Oczyszczanie powierzchni polichromii należy wykonać przy użyciu miękkiej gumki poprzez rolowanie np. gumki wykonanej z ośrodku chleba.

Oczyszczanie gumką można wspomóc oczyszczając powierzchnie ścian przy użyciu wytwornicy pary.

Bardziej uporczywe plamy zostaną usunięte przy kontaktowym zastosowaniu kompresów z użyciem środków powierzchniowo czynnych np. Contrad 2000.

Konieczne jest poszerzenie największych pęknięć tynku, podklejenie spęcherzeń metodami iniekcji ciśnieniowych i grawitacyjnych z zastosowaniem preparatów : mineralnego – Ledan TC 1 plus i dyspersji wodnej POW (preparaty te są zbieżne z używanymi w czasie poprzedniej konserwacji.)

W dalszej kolejności w miejscach ubytków założone zostaną wielowarstwowe kity mineralne wapienno-piaskowe. Do wykonania kitów proponuje się użycie wapna dołowanego 6-cio letniego lub dyspergowanego.

Kity mineralne należy sezonować min. 3 tygodnie, co pozwoli na odpowiednią ich karbonatyzację

Po wykonaniu kitów i ich wysezonowaniu, należy założyć pobiałę wapienno-kredowe modyfikowane dyspersją akrylową Primal AC-33.

W dalszej kolejności powinien y zostać wykonany retusz warstwy malarskiej w obrębie uzupełnień.

Retusz należy wykonać zgodnie z zasadą przyjętą pierwotnie, przy poprzedniej konserwacji :

- płaszczyzny jednolitego należy wypunktować przez topowanie
- bordiury z ornamentem w miejscu punktowań należy wypunktować znakiem graficznym- kropeczką,
- rekonstrukcje bordiur - retuszem naśladowczym

Punktowanie należy wykonać przy użyciu spoiw akrylowych j.w modyfikowanych wodą wapienną.

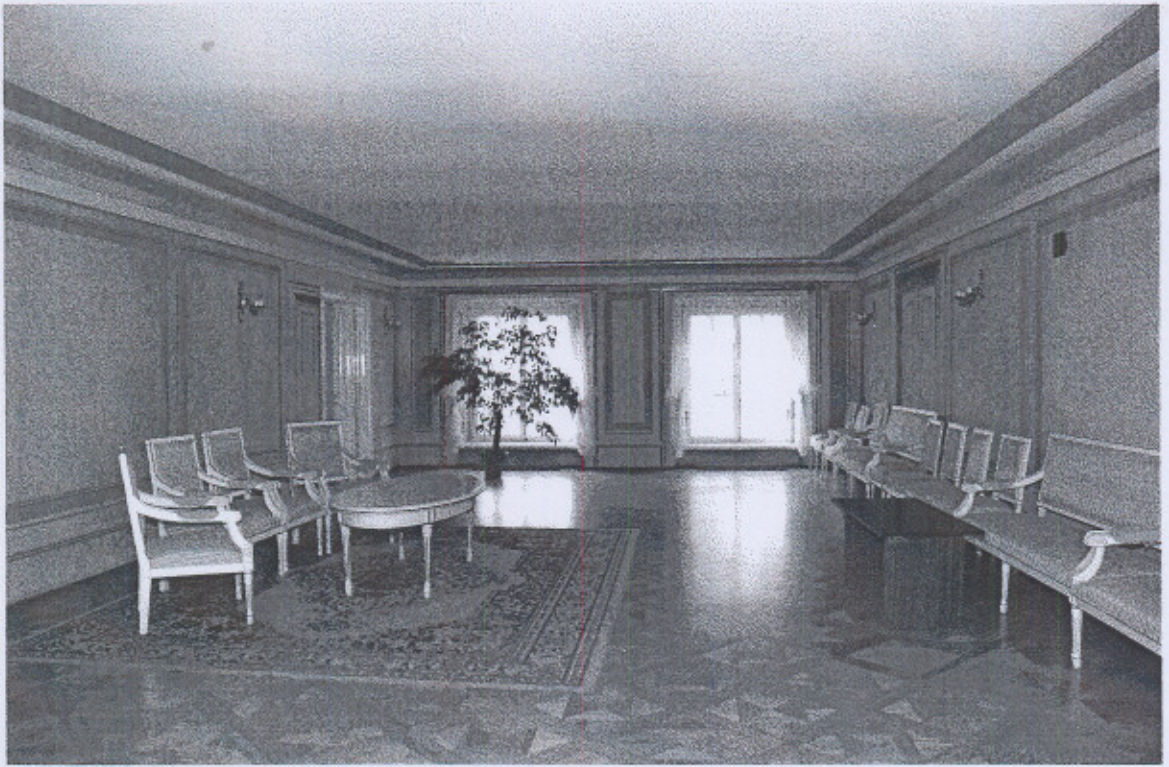
W trakcie trwania prac wykonywana będzie dokumentacja konserwatorska przebiegu prac.

A. PROPONOWANE POSTĘPOWANIE KONSERWATORSKIE

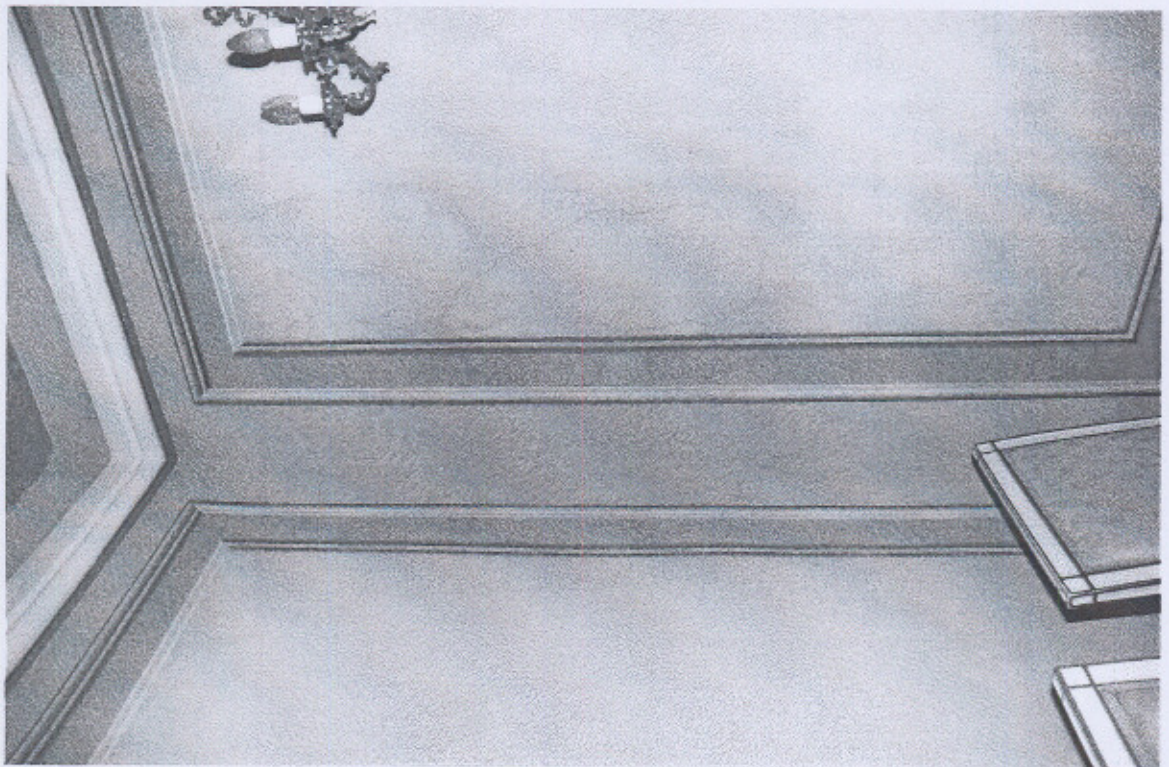
1. Oczyszczenie polichromii z kurzu i zabrudzeń wynikających z eksploatacji pomieszczenia:
 - metodami mechanicznymi (gumka chlebowa, para wodna pod ciśnieniem),
 - chemicznymi – kontaktowo środkami powierzchniowo-czynnymi np. Contrad 2000
2. Odsalanie fragmentów ścian w miejscu występowania wysoleń (faseta w pomieszczeniu nr 204 w okolicy okna) metodą migracji do rozszerzonego środowiska przy użyciu celulozowych kompresów odsalających.
3. Wykonanie rozkuć pęknięć tynku.
4. Konsolidacja osłabionych partii wyprawy preparatem krzemooorganicznym opartym na estrach kwasu krzemowego np. Funcosil 300 f-my Remmers
5. Podklejenie pojawiających się rozwarstwień i spęcherzeń tynku przy zastosowaniu preparatu Ledan TC 1 plus i dyspersji wodnej POW.
6. Założenie w miejscach ubytków i w miejscach spękań wielowarstwowych kitów wapienno-piaskowych (z wapna dołowanego 6-cio letniego lub dyspergowanego)
7. Założenie pobiał wapiennych modyfikowanych spoiwem akrylowym Primal AC-33 lub Akrylit W
8. Wykonanie konserwatorskiego retuszu warstwy malarskiej korekty oraz zmienionych kolorystycznie punktowań przy użyciu spoiw akrylowych j.w modyfikowanych wodą wapienną :
 - wypunktowanie płaszczyzn jednolitego metodą topowania
 - wypunktowanie bordiur z ornamentem w miejscu punktowań znakiem graficznym- kropeczką,
 - wykonanie retuszu rekonstrukcji bordiur – metodą retuszu naśladowczego
9. Wykonanie dokumentacji powykonawczej.

MACIEJ BARAN
konserwacja zabytków
00-732 Warszawa, ul. Czerska 18 m. 385
tel. 501-82-71-80
REGON 141177730 NIP 712-245-72-30

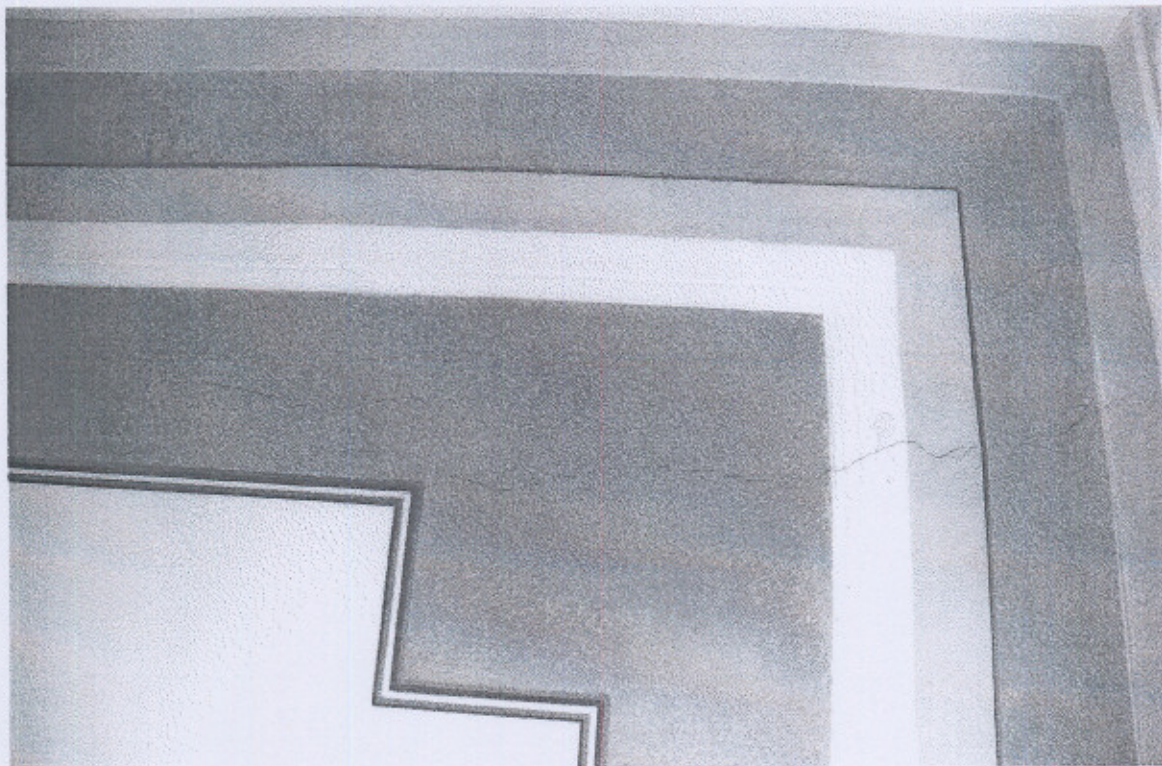
Maciej Baran



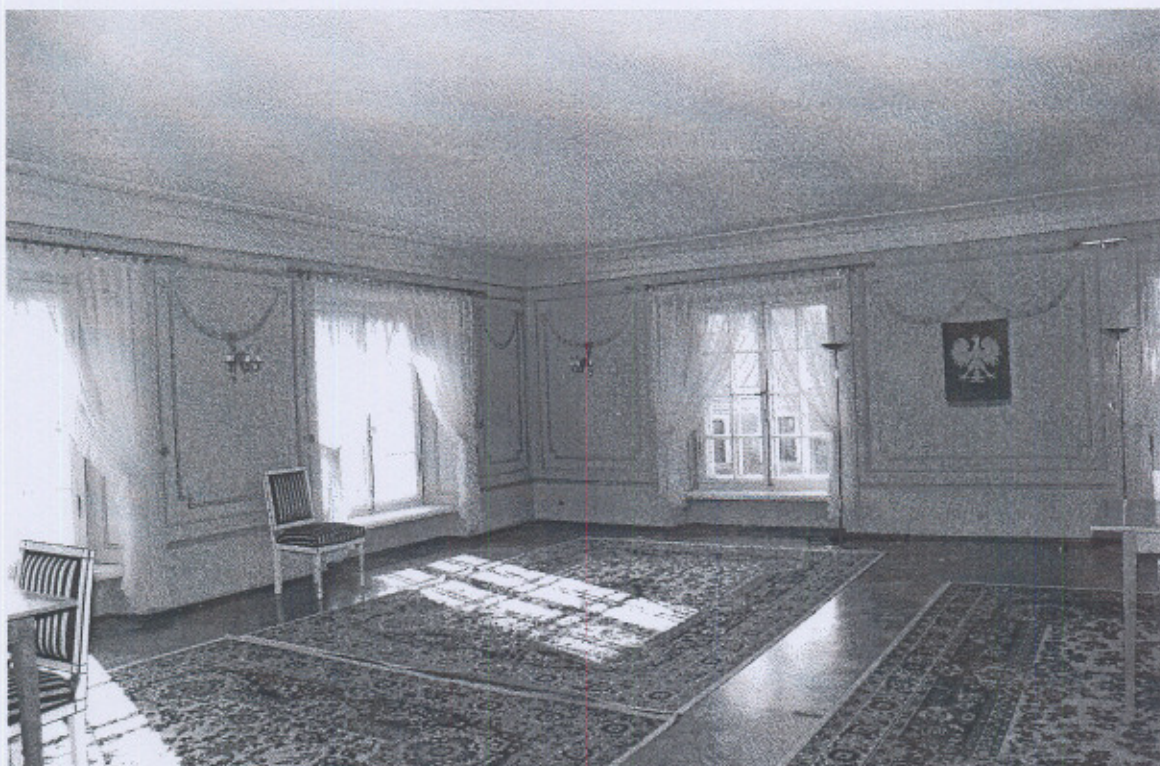
Fot. nr 1 - Budynek Trybunału Koronnego, Lublin, Rynek 1, sala 208 – poczekalnia – widok ogólny. Luty. 2008, wyk. Maciej Baran.



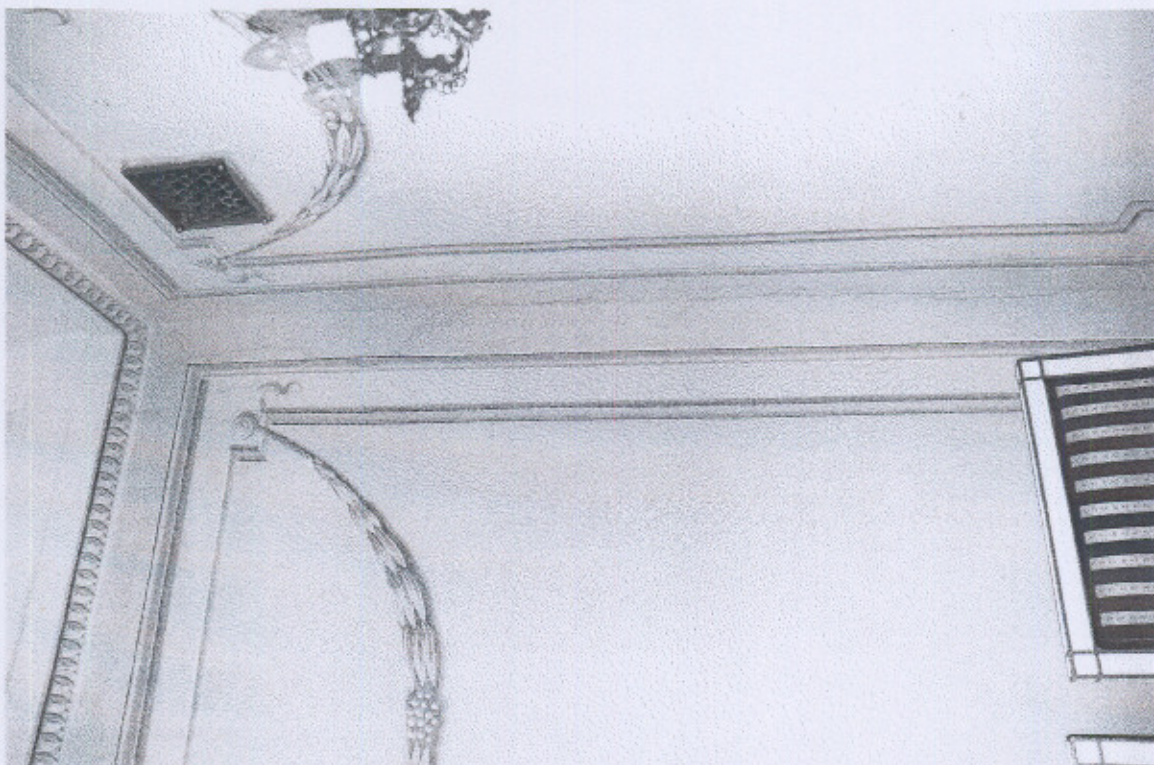
Fot. nr 2 - Budynek Trybunału Koronnego, Lublin, Rynek 1, sala 208 – poczekalnia – widoczne pęknięcia w narożniku ścian. Luty. 2008, wyk. Maciej Baran.



Fot. nr 3 - Budynek Trybunału Koronnego, Lublin, Rynek 1, sala 208 – poczekalnia – widoczne pęknięcia na fascie. Luty. 2008, wyk. Maciej Baran.



Fot. nr 4- Budynek Trybunału Koronnego, Lublin, Rynek 1, sala 210 – sala ślubów – widok ogólny.. Luty. 2008, wyk. Maciej Baran.



Fot. nr 5 - Budynek Trybunału Koronnego, Lublin, Rynek 1, , sala 210 – sala ślubów – pęknięcia ściany w narożniku. Luty. 2008, wyk. Maciej Baran.



Fot. nr 6 - Budynek Trybunału Koronnego, Lublin, Rynek 1, sala 206 – pęknięcia ściany w narożniku. Luty. 2008, wyk. Maciej Baran.



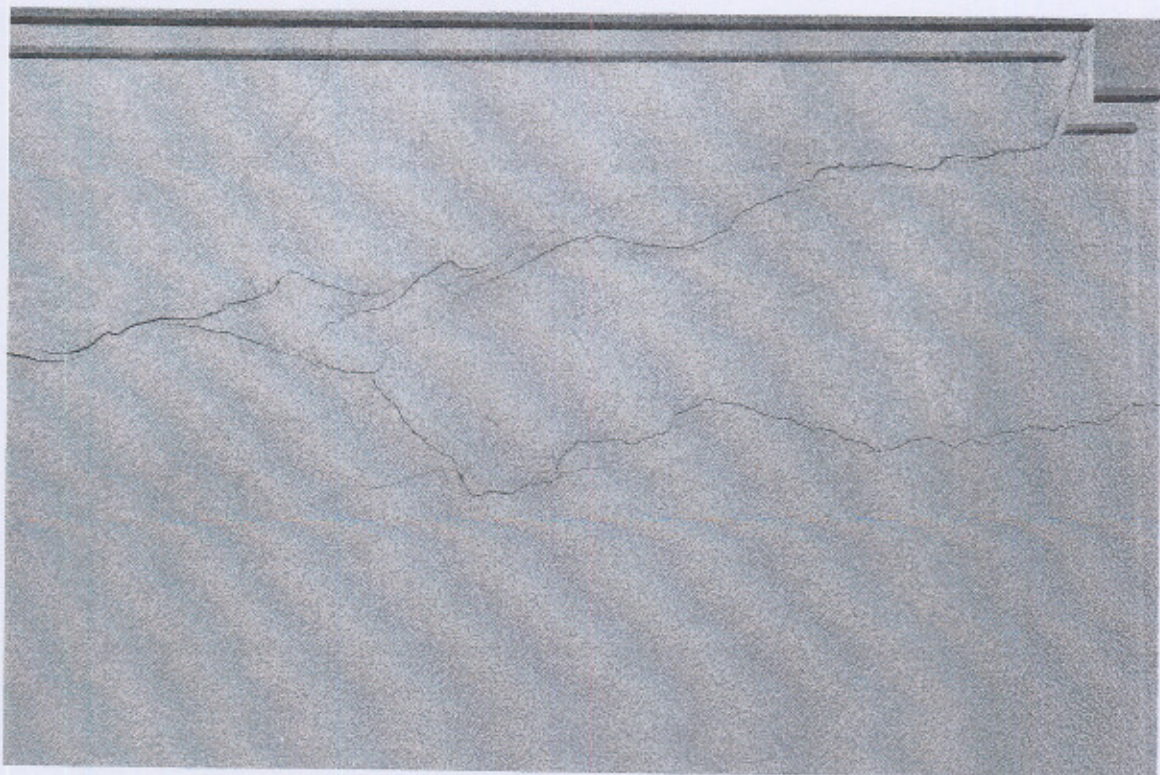
Fot. nr 7 - Budynek Trybunału Koronnego, Lublin, Rynek 1, sala 206 – pęknięcia ściany w narożniku i na fasecie. Luty. 2008, wyk. Maciej Baran.



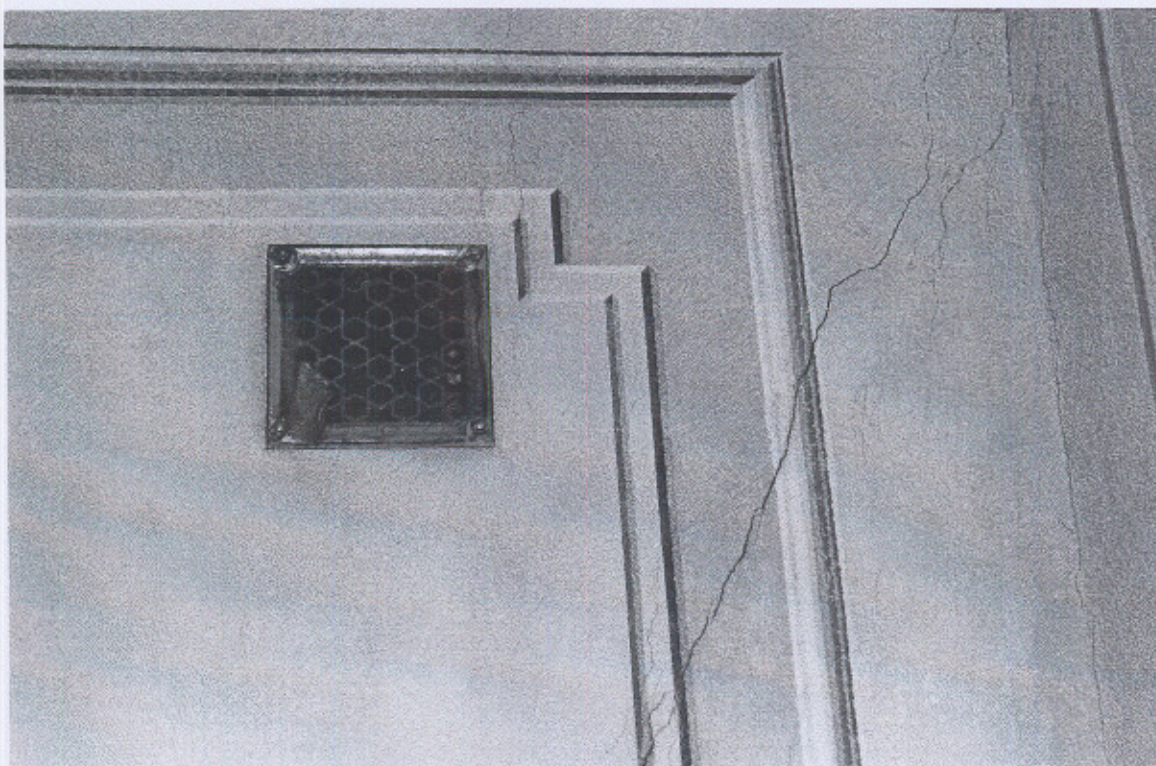
Fot. nr 8 - Budynek Trybunału Koronnego, Lublin, Rynek 1, sala 206 – zabrudzenia na fasecie. Luty. 2008, wyk. Maciej Baran.



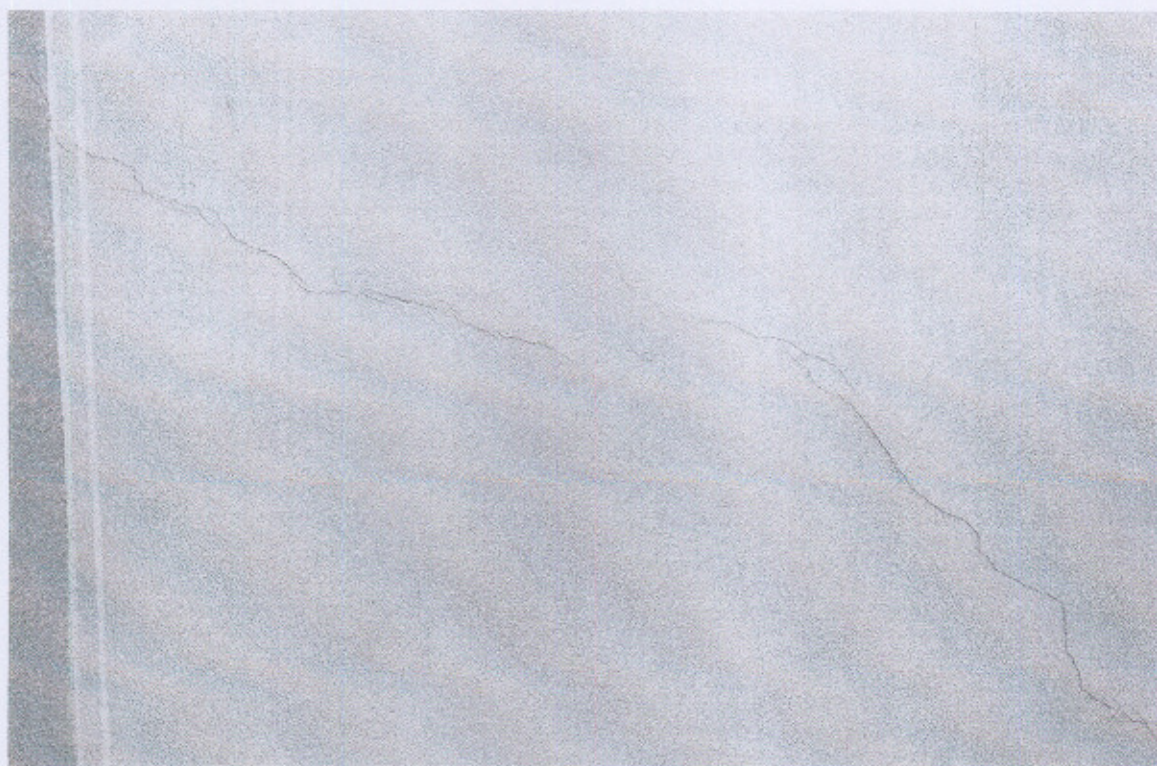
Fot. nr 9 - Budynek Trybunału Koronnego, Lublin, Rynek 1, sala 206 – zabrudzenia w glifie okiennym. Luty. 2008, wyk. Maciej Baran.



Fot. nr 10 - Budynek Trybunału Koronnego, Lublin, Rynek 1, sala 205 – spękania w narożnikach ścian. Luty. 2008, wyk. Maciej Baran.



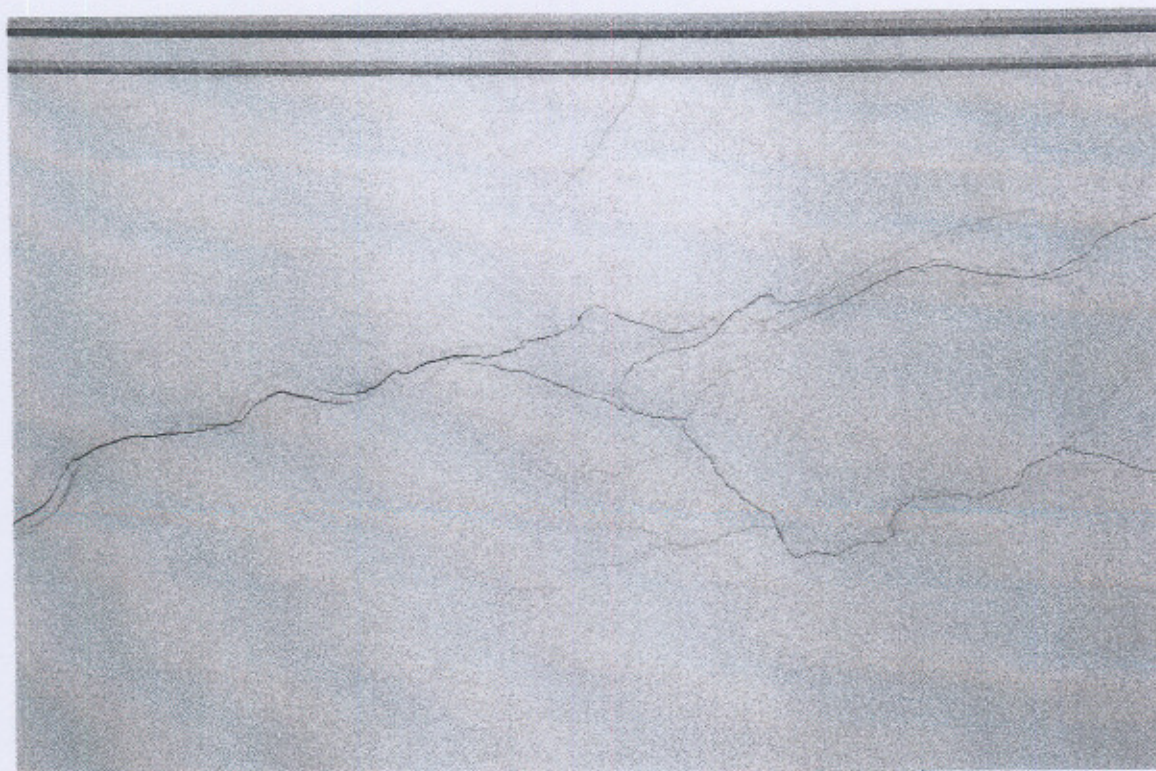
Fot. nr 11 - Budynek Trybunału Koronnego, Lublin, Rynek 1, sala 205 – spękania w narożnikach ścian Luty. 2008, wyk. Maciej Baran.



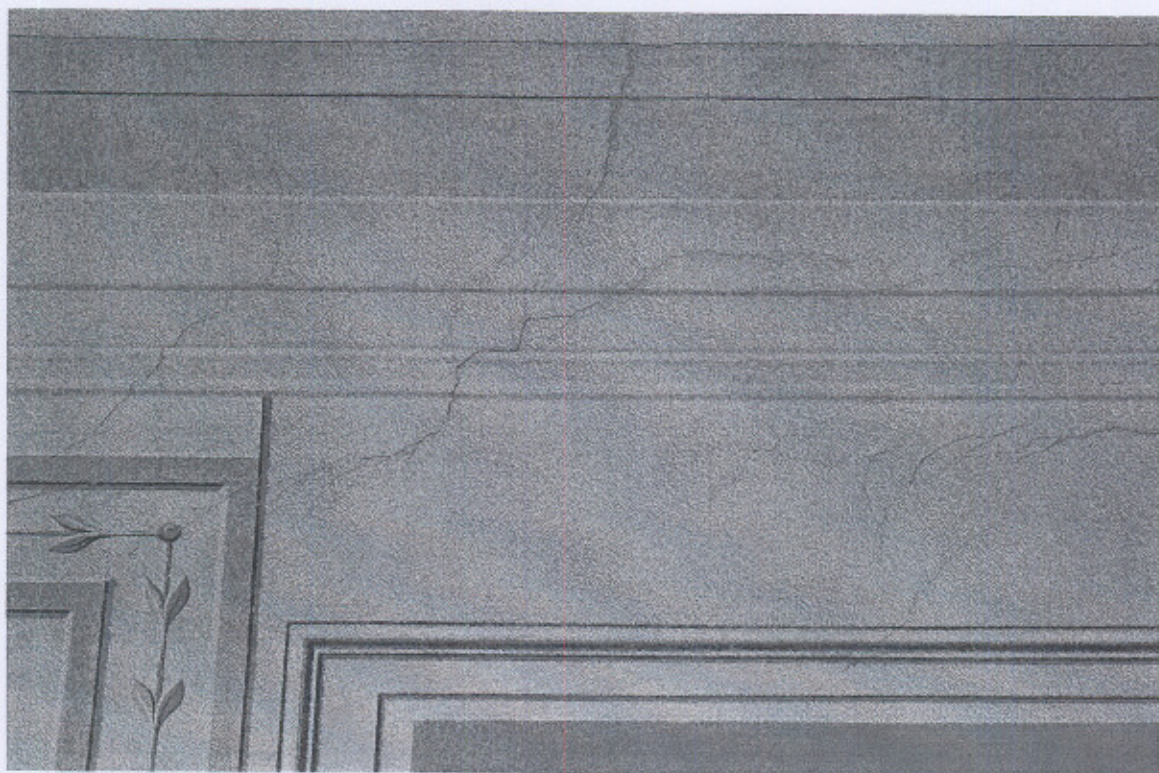
Fot. nr 12 - Budynek Trybunału Koronnego, Lublin, Rynek 1, sala 205 – spękania w narożnikach ścian. Luty. 2008, wyk. Maciej Baran.



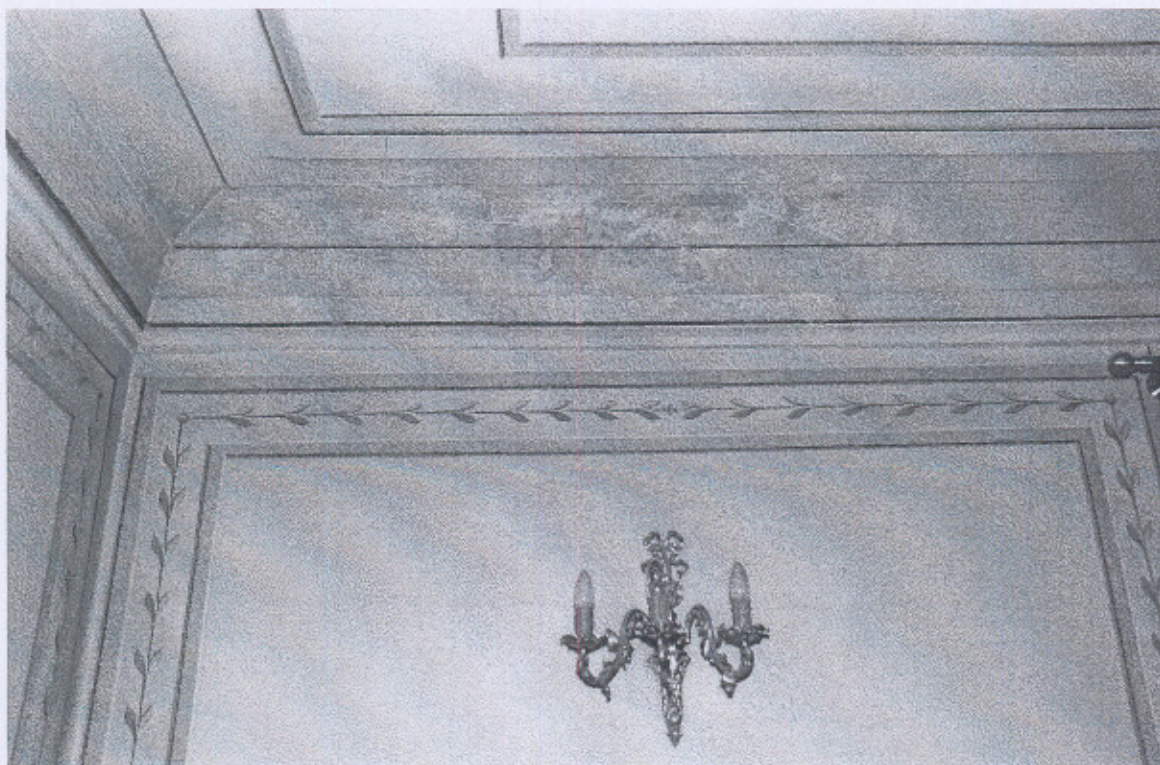
Fot. nr 13 - Budynek Trybunału Koronnego, Lublin, Rynek 1, sala 205 – spękania na fascie. Zdjęcie wyk. Luty. 2008, wyk. Maciej Baran.



Fot. nr 14 - Budynek Trybunału Koronnego, Lublin, Rynek 1, sala 205 – spękania w narożnikach ścian. Zdjęcie wyk. Luty. 2008, wyk. Maciej Baran.



Fot. nr 15 - Budynek Trybunału Koronnego, Lublin, Rynek 1, sala 204 – spękania nad glifem drzwiowym. Zdjęcie wyk. Luty. 2008, wyk. Maciej Baran.



Fot. nr 16 - Budynek Trybunału Koronnego, Lublin, Rynek 1, sala 204 – zacieki nad oknem. Luty. 2008, wyk. Maciej Baran.



Fot. nr 17 - Budynek Trybunału Koronnego, Lublin, Rynek 1, sala 204 – pęknięcia ściany przy futrynie drzwi.
Luty. 2008, wyk. Maciej Baran.