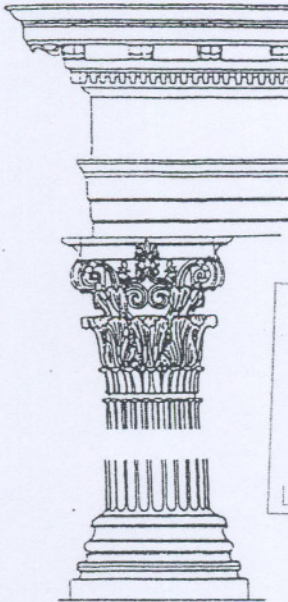


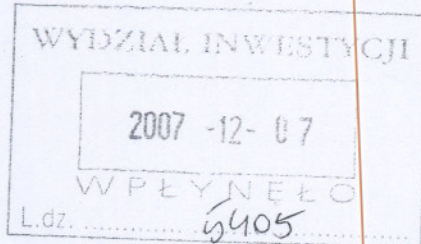
ZA ZWROTNYM
POTWIERDZENIEM ODBIORU

WOJEWÓDZKI URZĄD
OCHRONY ZABYTKÓW W LUBLINIE

Zb. Węgieł
Fowal
Med.



ul. Archidiakońska 4, 20-113 LUBLIN
tel./fax: 53-290-35, tel. 53-259-37; 53-226-04
e-mail: info@wkz.lublin.pl
www.wkz.lublin.pl



URZĄD MIASTA LUBLIN
Departament Pierwszego Zastępcy Prezydenta
Wydział Inwestycji
20-071 Lublin, ul. Wieniawska 14

Nasz znak:
IN/40/377/4927/07

Data:
2007-12-06

Sprawa: uzgodnienie programu prac konserwatorskich dotyczących drewnianych galerii
Teatru Starego w Lublinie, ul. Jezuicka 18.

W związku z wnioskiem z dnia 8 listopada 2007 r. po zapoznaniu się z „Programem
prac konserwatorskich obiektu: drewniane łoże i galeria Teatru Starego w Lublinie, ul.
Jezuicka 18” opracowanym przez konserwatora dzieł sztuki Annę Fic - Lazor (Kamionka,
2007.10.30) Lubelski Wojewódzki Konserwator Zabytków w Lublinie informuje o akceptacji
programu prac zawartego w w/w opracowaniu.

Załącznik 2

Lubelski Wojewódzki
Konserwator Zabytków
dr inż. arch. Halina Landecka

Zatwierdzam do wydania
Wykonawcom

DYREKTOR
Wydział Inwestycji
Med.

mgr inż. Marzena Jodłowska

mgr Anna Fic-Lazor
konserwator dzieł sztuki
nr dyplomu 4988 ASP w Warszawie
21-132 Kamionka
Ul. Lubartowska 48

PROGRAM PRAC KONSERWATORSKICH

OBIEKTU:

DREWNIANE ŁOŻE I GALERIA TEATRU STAREGO W LUBLINIE, UL. JEZUICKA 18

A. WNIOSKI I ZAŁOŻENIA KONSERWATORSKIE

Zatwierdzam do wydania
Wykonawcom

- OPIS

Wymiary:
długość: 2226 cm
wysokość: 398 cm

DYREKTOR
Wydziału Inwestycji

mgr inż. Marzena Jodłowska

Teatr Stary w Lublinie znajduje się u zbiegu ulic Jezuickiej i Dominikańskiej w obrębie Starego Miasta.

Wybudowany został na miejscu zrujnowanej XVI-wiecznej kamienicy, której ściany zostały częściowo włączone w jego strukturę. Oficynę wspomnianej kamienicy zaadoptowano na scenę oraz jej zaplecze. Jest to budynek murowany z cegły spojonej zaprawą wapienno-piaskową, tynkowany, kryty blachą.

Wyposażenie widowni stanowią zachowane XIX-wieczne łoża teatralne.

Obecnie są to łoża trzykondygnacyjne.

I kondygnacja – parter; na dziewięciu ośmiobocznych słupów, które są podparciem dla balkonów znajdujących się powyżej spoczywa profilowany gzyms, stanowiący estetyczne opracowanie dolnej krawędzi balkonów.

II kondygnacja – I piętro, łoża teatralne, charakterystyczne dla tradycyjnej widowni teatralnej. Od strony sceny mają kształt półokrągłych balkonów z dekoracją w postaci płycin o kształcie wydłużonego prostokąta, zamkniętych profilowaną ramką, w środku para płycin ujętych listwą z półwałką. Pomiędzy balkonami znajdują się ośmiokątne słupy z dekoracją płycinową wykonaną z prostych, wąskich listewek; od góry zamknięte są rodzajem głowic z tych samych listewek jak płyciny. Balkony od dołu zamknięte są cokołem wyodrębnionym profilowaną listwą, od góry – profilowanym gzymsem, zakończonym parapetem.

Poszczególne łoża oddzielone są od siebie półkoliście wyciętymi ściankami. Od tyłu zamknięte cienką, drewnianą ścianką, na której umieszczono zdwojone jednoskrzydłowe drzwi prowadzące na korytarz.

AM

III kondygnacja – II piętro, galeria. Jest to kondygnacja jednoprzestrzenna, brak tu wydzielonych przestrzeni. Od strony sceny zamknięta pełną balustradą, z dekoracją płycinową, która powtarza dekorację balkonów znajdujących się poniżej.

Płyciny oddzielone są pilastrami z prostą dekoracją z poprzecznie umieszczonych wąskich listewek stanowiących rodzaj głowiczki. Pilastry są kontynuacją słupów znajdujących się poniżej.

Od dołu balustrada ujęta jest wysuniętym, wydatnym cokołem, od góry posiada szeroki parapet.

Rzut balustrady ma kształt uproszczonej litery Ω .

Za balustradą, na widowni umieszczono prostą ławkę do siedzenia.

- Czas powstania: 1822 r.
- Technika wykonania oryginału: drewno iglaste – sosna, malowane olejno,
- Historia obiektu:

Budynek teatru powstał w 1822 roku z inicjatywy i nakładem Łukasza Rodakiewicza¹, będącego jednocześnie autorem projektu i prowadzącym nadzór nad jego budową, na miejscu wcześniejszej, zrujnowanej kamienicy, której ściany włączono w strukturę powstającej budowli. Istniejącą oficynę kamienicy Rynek 11 zaadoptowano na scenę.

W roku 1857 przeprowadzono pierwszy remont teatru spowodowany jego złym stanem technicznym. Wtedy Julia Rodakiewiczówna, po mężu Makowska zapoczątkowała zbieranie pamiątek teatralnych.

Wybuch powstania styczniowego spowodował administracyjny nakaz zawieszenia działalności teatru związany z koniecznością jego remontu i wprowadzenia zmian niezbędnych dla jego zgodności z wymogami bezpieczeństwa i komunikacji.

W 1875 roku A. Zwierzchowski wykonał projekt gruntownej przebudowy budynku, porządkujący jego układ komunikacyjny i usprawniający system grzewczy, który jednak nie doczekał się realizacji. W zamian przeprowadzono remont polegający na wzmocnieniu fundamentów, aby zapobiec pękaniu ścian, obniżono poziom orkiestrionu i sceny, wskutek czego poprawiła się widoczność dla miejsc parteru. Wykonano doraźne remonty i przeróbki.

W 1884 roku znacznym zmianom poddane zostały teatralne loże. Pierwotnie czterokondygnacyjne, przekształcone zostały na trzykondygnacyjne – dla lepszej widoczności; natomiast dla poprawienia akustyki wykonano sklepienie pozorne.

Zmieniono kształt dachu na trójspadowy, przekształcono komunikację w części frontowej, budując nowe schody w kształcie litery T, przy zachowaniu bocznych klatek schodowych, prowadzące na I piętro i na galerię.

Po powstaniu konkurencji, jaką stał się dzisiejszy teatr J. Osterwy otwarty w 1886 r., dla Teatru Starego znaleziono nową funkcję.

W 1905 roku odbyły się tu pierwsze pokazy kinowe, od 1907 na stałe wprowadzono funkcję kina.

Wówczas też określono maksymalną liczbę osób mogących przebywać jednorazowo wewnątrz na 300 osób, wprowadzono dynamo-maszynę zapewniającą własny prąd dla potrzeb obiektu.

Prawdopodobnie wówczas dla potrzeb seansów kinowych wprowadzono zmiany w obrębie wnętrza, usunięto centralną część balustrady galerii, aby umożliwić odpowiednie funkcjonowanie projektora filmowego i uzyskać właściwą wielkość obrazu na ekranie.

¹ W tym okresie Łukasz Rodakiewicz pełnił funkcję zastępcy budowniczego województwa lubelskiego.

ML

W roku 1910 wykonano inwentaryzację obiektu, w 1911 rozpoczęto remont, którego także w pełni nie zrealizowano. Od 1912 roku kino nosiło nazwę „Panteon” potem „Rialto”.

We wrześniu 1939 roku na budynek spadły dwie bomby niszcząc jego część od ulicy Dominikańskiej, ale już w październiku przeprowadzono remont.

W 1942 kino przejęli Niemcy. Zamalowano wówczas polichromię na sklepieniu i nad sceną.

W 1952 roku usunięto ówczesnych właścicieli, przeprowadzono remont i swoją działalność wznowiło kino Rialto, które następnie przemianowane na Staromiejskie funkcjonowało do roku 1981.

Obiekt wpisano do rejestru zabytków w 1967 roku.

W 1993 pożar zniszczył część zabytkowej widowni – łóż teatralnych.

W latach 1994–2005 właścicielem Teatru była Fundacja Galeria na Prowincji. W tym czasie budynek zabezpieczono przed dalszą dewastacją.

Od roku 2005 właścicielem obiektu jest Miasto Lublin.

• STAN ZACHOWANIA I PRZYCZYNY ZNISZCZEŃ.

W chwili obecnej stan zachowania łóż jest zły, konieczne jest podjęcie natychmiastowych działań zmierzających do przeprowadzenia pełnej konserwacji drewnianych galerii, oraz odtworzenia partii zniszczonych w wyniku pożaru.

Przeprowadzenie prac konserwatorskich związane jest z prowadzonym jednocześnie generalnym remontem całego budynku teatru.

W założeniu teatr wraz z lożami teatralnymi ma ponownie pełnić funkcje kulturalne, główną jego funkcją ma pozostać funkcja teatralna.

Cała struktura oraz zaplecze mają być podporządkowane możliwości wykorzystania teatru do wystawiania spektakli teatralnych oraz innych imprez o charakterze widowiskowym.

Funkcja kina lub miejsca gdzie możliwe będą pokazy kinowe prawdopodobnie pozostanie, jednak w dobie obecnego postępu techniki i przy obecnych możliwościach technicznych, nie ma konieczności tworzenia tak rozbudowanego zaplecza dla projektora jak pierwotnie.

Prowadzone prace konserwatorskie przy drewnianych lożach teatru związane są z pracami budowlanymi zmierzającymi do wzmocnienia konstrukcyjnego struktury budowli, zabiegi konserwatorskie polegające na przywróceniu obiektowi jego funkcji użytkowych i estetycznych podporządkowane zostaną także wymaganiom konstrukcyjnym, przeciwpożarowym oraz innym wymogom dotyczącym bezpieczeństwa, stawianym obecnie tego rodzaju obiektom użyteczności publicznej.

W celu umożliwienia wykonania wzmocnień budowli, zdemontowano loże i zmagazynowano do momentu podjęcia przy nich zabiegów konserwatorskich.

Demontaż prowadzono pod nadzorem konserwatorskim, w czasie demontażu wykonano dokumentację rysunkową i fotograficzną prowadzonych prac rozbiórkowych. Wykonano także inwentaryzację konserwatorską detali.

Zniszczenia drewna spowodowało kilka czynników działających w różnych okresach istnienia teatru, z różnym nasileniem i częstotliwością.

Niewątpliwie znaczącym powodem zniszczeń było użytkowanie łóż, co spowodowało liczne uszkodzenia techniczne drewna jak: wytarcia drewna, uszkodzenia mechaniczne, otarcia, wyłupania drewna itp.

W wielu miejscach widoczne są ślady żerowania drewnojadów (kołatka domowego). Widoczne są liczne otwory wylotowe. Zaatakowane zostały przede wszystkim detale dekoracyjne, deski płycin itp. W mniejszym stopniu zniszczone zostały elementy konstrukcyjne wykonane z drewna żywicznego.

PK

Duże zniszczenia drewna nastąpiły w ostatnich latach na skutek postępującej degradacji budynku teatru. Powstanie nieszczelności w poszyciu dachowym spowodowało zamakanie drewna i w jego następstwie butwienie.

Na skutek utrzymywania się znacznego zawilgocenia w obiekcie pojawiły się ogniska zagrzybienia drewna i murów.

Widownia uległa w znacznym stopniu zniszczeniu na skutek pożaru, jaki miał miejsce w 1993 roku. Całkowitemu zniszczeniu uległo ok. 20% widowni.

Drewno było wielokrotnie przemaalowywane farbą olejną, w obiekcie można wyróżnić 10 warstw kolorystycznych pochodzących z różnych okresów. Najbardziej interesujące są dwie pierwsze warstwy malatury:

1. Pierwotny wystrój łóż stanowił kolor przełamanej bieli. Kolorystycznie zróżnicowane były listwy profilowane stanowiące dekorację płycinową balkonów i galerii. Detale te były malowane na brązowo. Dekorację uzupełniającą do malatury stanowiły obicia parapetów sukniem i płótnem. Jak wynika z przekazów dekorację widowni teatru stanowiły dodatkowo tkaniny i bibułki.
2. Kolejna warstwa pochodzi prawdopodobnie z 1884 roku, czyli z okresu, kiedy przebudowano łożę ograniczając ilość ich kondygnacji. Pomalowano wówczas balkony i galerie na kolor jasnobrązowy, listwy profilowane stanowiące dekorację płycinową wyzłocono olejno szlagmałem. Listwy cokołowe i przyparapetowe pomalowano na kolor jasnobrązowy (kakaowy).

Planowane prace konserwatorskie przy obiekcie obejmować będą prace techniczne i prace estetyzujące.

Pierwszym etapem prac będzie oczyszczenie poszczególnych elementów widowni z wtórnych warstw farby olejnej, oraz dotarcie do pierwotnych warstw malatury.

Oczyszczenie z przemaalowań warunkować będzie właściwe wykonanie zabiegów trucia i impregnacji.

Proponuje się poddawanie zabiegom konserwatorskim całych paneli łoż, bez rozbierania ich na elementy pierwsze, co pozwoli na zachowanie pierwotnej geometrii detali.

Oczyszczanie z przemaalowań winno być wykonane przy użyciu gotowych preparatów przeznaczonych do tego rodzaju prac tj. preparatu Scansol, Tirolak, preparatu f-my Levis, Aidol@PU Abbeizer f-my Remmers lub innymi o zbliżonych parametrach, których działanie przerywane będzie benzyną lakową.

Preparaty nakładane powinny być równomiernie przy użyciu pędzli, usuwanie spęczniałej warstwy przy użyciu noży szewskich i szpachelek.

Doczyszczanie wykonane powinno zostać mechanicznie przy użyciu noży szewskich i skalpeli.

Po oczyszczeniu drewna z przemaalowań możliwe będzie dokładne zdiagnozowanie stanu zachowania poszczególnych detali i wytypowanie elementów do wymiany.

W dalszej kolejności należy przeprowadzić zabieg dezynfekcji i dezynsekcji drewna w celu eliminacji drewnojadów i wyeliminowania zagrożenia rozwojem plechy grzyba. Do tego celu zaleca się użycie preparatów takich jak: Hylotoks, Antox – B, Biotyn S, Preventol R -80, Perxil lub roztwór Lichenicydy w etanolu.

Kolejnym zabiegiem będzie wzmocnienie strukturalne osłabionych partii drewna. W tym celu niezbędne będzie zaimpregnowanie drewna np.:5% roztworem Paraloidu B 72 w toluenie, preparatem Acrylic, Aidol@ PU Holzverfestigung f-my Remmers lub innymi preparatami dostępnymi na rynku. Impregnacja powinna zostać wykonana poprzez naniesienie impregnatu pędzlem oraz metodą iniekcji.

AB

Po oczyszczeniu i zaimpregnowaniu konieczne będzie wykonanie rekonstrukcji brakujących elementów widowni.

Rekonstrukcja wykonana zostanie z drewna analogicznego, jak użyte pierwotnie.

Jednocześnie należy wykonać fleki i uzupełnienia brakujących detali w partiach zachowanych oraz zrekonstruować brakujące listwy profilowane.

Konieczne będzie wykonanie obłóżeń i rekonstrukcja detali ozdobnych na słupach konstrukcyjnych, podtrzymujących całość łóż. Oryginalne słupy drewniane, z uwagi na wymogi bezpieczeństwa zostaną wymienione na słupy żelbetonowe i zamaskowane okładziną drewnianą.

Do uzupełnień należy użyć drewna sosnowego – tak jak drewno użyte pierwotnie.

Po wykonaniu uzupełnień partie nowego drewna należy zabezpieczyć poprzez impregnację np. preparatem Aidol® PU Holzverfestigung f-my Remmers.

Pozostałe uzupełnienia ubytków należy wykonać masami do szpachlowania drewna np. Aidol® PU-Holzersatzmasse f-my Remmers lub szpachlą f-my Tikurilla.

Po uzupełnieniu ubytków proponuje się wykonanie rekonstrukcji malatury drewnianych łóż teatru.

Z uwagi na fakt, że w chwili obecnej mamy do czynienia z kształtem łóż po przebudowie z roku 1884 tj. po zlikwidowaniu jednej z kondygnacji, proponuje się powrót do kolorystyki z tego okresu.

Kolorem tła balkonów był wówczas kolor jasnobieżowy, listwy wykańczające były w kolorze jasnobrązowym, listwy profilowane w płycinach były złocone olejno szlakmetalem.

Kolorystyka zawarta została w inwentaryzacji konserwatorskiej z demontażu wystroju widowni teatru.

Rekonstrukcję malatury proponuje się wykonać farbami akrylowymi lub alkilowymi f-my Dyrup lub Levis o wykończeniu satynowym lub odpowiednikami.

Kolor farb należy dobrać na podstawie kolorystyki zawartej w inwentaryzacji konserwatorskiej.

Rekonstrukcję złoceń olejnych szlakmetalem należy wykonać przy użyciu mikstionu. Zaleca się użycie mikstionu 12-godzinnego f-my Lefranc.

Po wykonaniu złoceń szlakmetalem konieczne jest zabezpieczenie ich przed utlenieniem.

Ostatnim zabiegiem będzie montaż zabytkowych łóż na podstawie wcześniej wykonanej inwentaryzacji konserwatorskiej.

W trakcie wykonywanych prac konserwatorskich konieczne jest prowadzenie dokumentacji konserwatorskiej prowadzonych prac w formie opisowej, rysunkowej i fotograficznej, zaś po zakończeniu zabiegów należy wykonać dokumentację powykonawczą, według schematu dokumentacji konserwatorskiej.

B. PROPONOWANE POSTĘPOWANIE KONSERWATORSKIE


1. Oczyszczanie z przemałowań przy użyciu preparatów: Scansol, Tirolak, preparatu f-my Levis, Aidol®PU Abbeizer f-my Remmers, lub innymi o zbliżonych parametrach, których działanie przerywane będzie benzyną lakową; mechanicznie nożami i szpachelkami.
2. Zatrucie drewna preparatami owadobójczymi Hylotoks, Antox – B, Biotyn S, Preventol R -80, Perxil lub roztwór Lichenicydy w etanolu. Zatrucie drewna preparatami grzybobójczymi np. Preventol lub Lichenicida w etanolu.
3. Wzmocnienie strukturalne osłabionych partii drewna 5% roztworem Paraloidu B 72 w toluenie, preparatem Acrylicol lub Aidol® PU Holzverfestigung f-my Remmers.

[Signature]

4. Usunięcie mocno zdegradowanych partii drewna.
5. Wykonanie rekonstrukcji z drewna analogicznego jak pierwotnie.
6. Wykonanie uzupełnień drewna – flekowanie drewnem analogicznym jak użyte pierwotnie.
7. Uzupełnienia ubytków masami do szpachlowania drewna np. Aidol® PU-Holzersatzmasse f-my Remmers, lub szpachlą f-my Tikurilla.
8. Rekonstrukcja warstwy malarskiej, farbami akrylowymi lub alkilowymi f-my Dyrup lub Levis o wykończeniu satynowym lub odpowiednikami.
9. Rekonstrukcja złoceń olejnych szlagmetalem; zabezpieczenie złoceń.
10. Złożenie dokumentacji powykonawczej.

Kamionka, dn. 30.10.2007

mgr ANNA FIC-LAZOR
Konserwator Dziej Sztuki

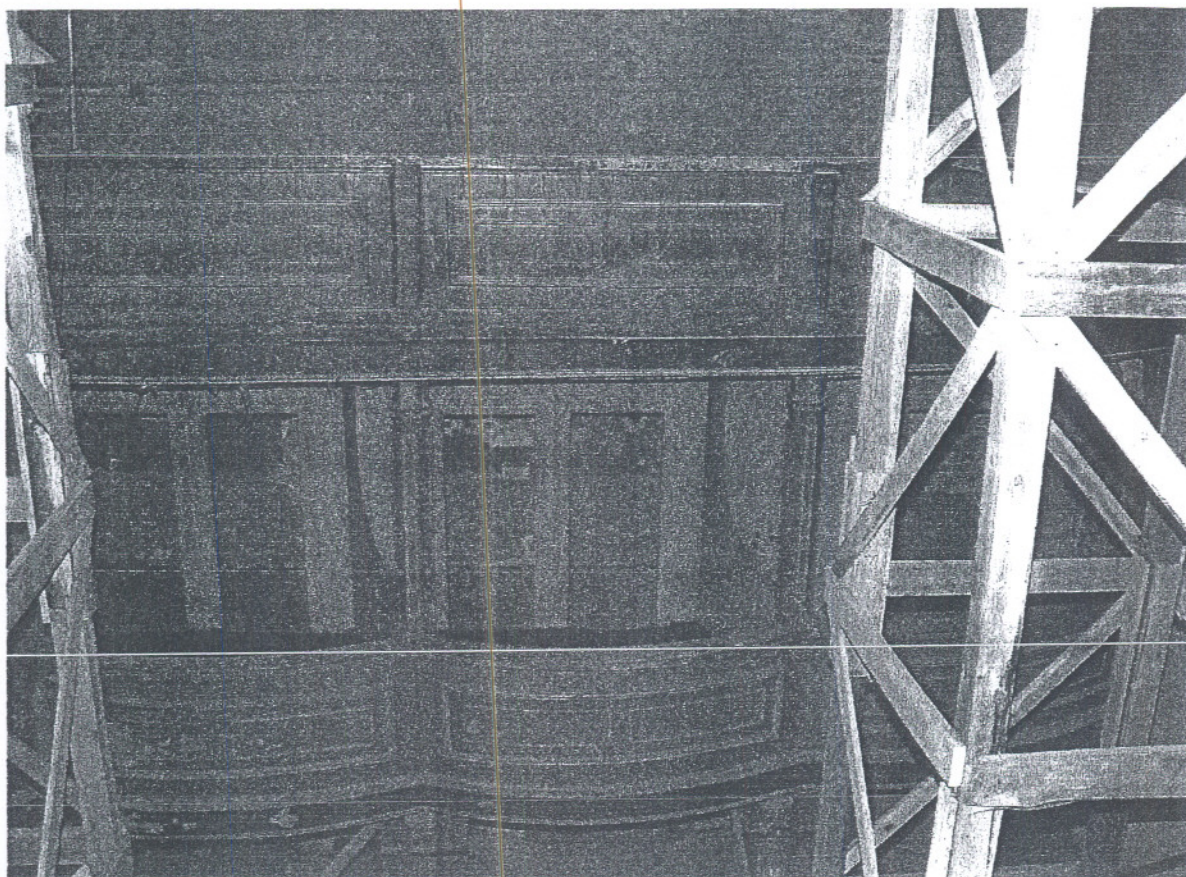


DANE WYKONAWCY:
ANNA FIC-LAZOR
Ur. 27.11.1962, Lublin,
im. rodziców: Kazimierz, Maria
21-132 Kamionka, ul. Lubartowska 48,

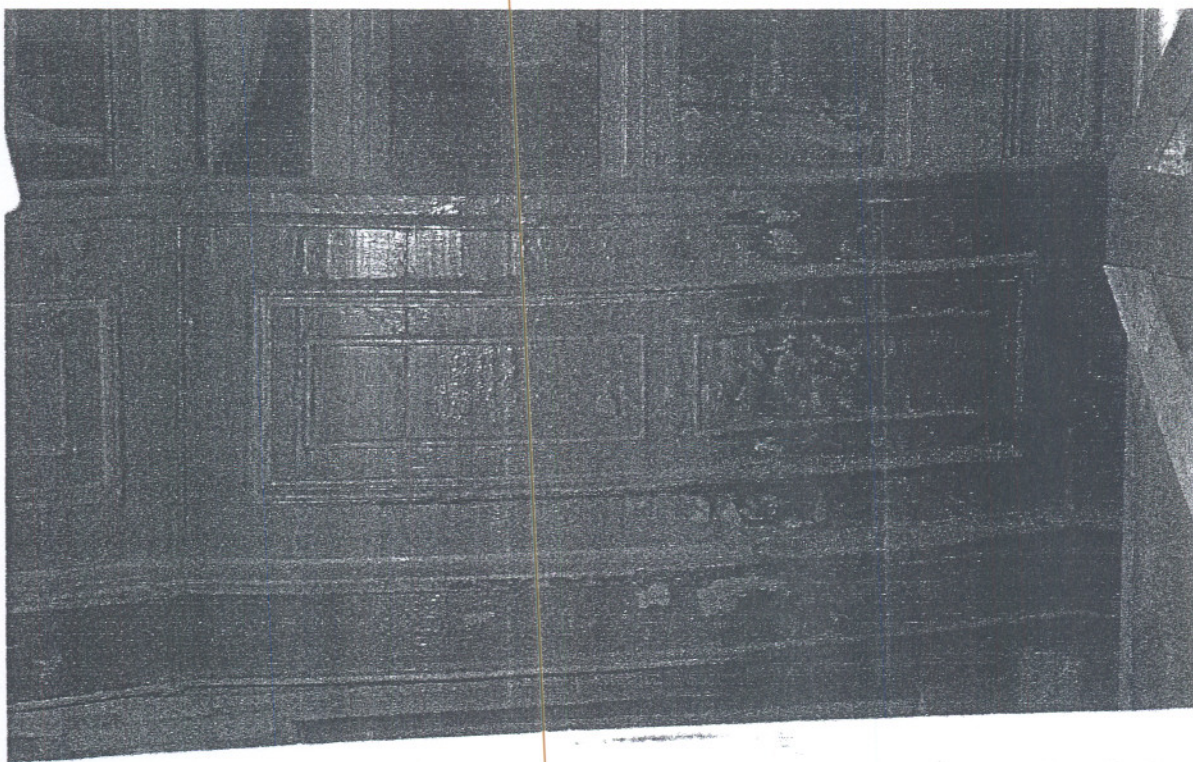
NIP 714-136-59-83
US Lubartów
Nr rachunku bankowego PEKAO S.A.. I O.
Lubartów
05 1240 2409 1111 0000 3605 1230

OBMIAR PRAC KONSERWATORSKICH

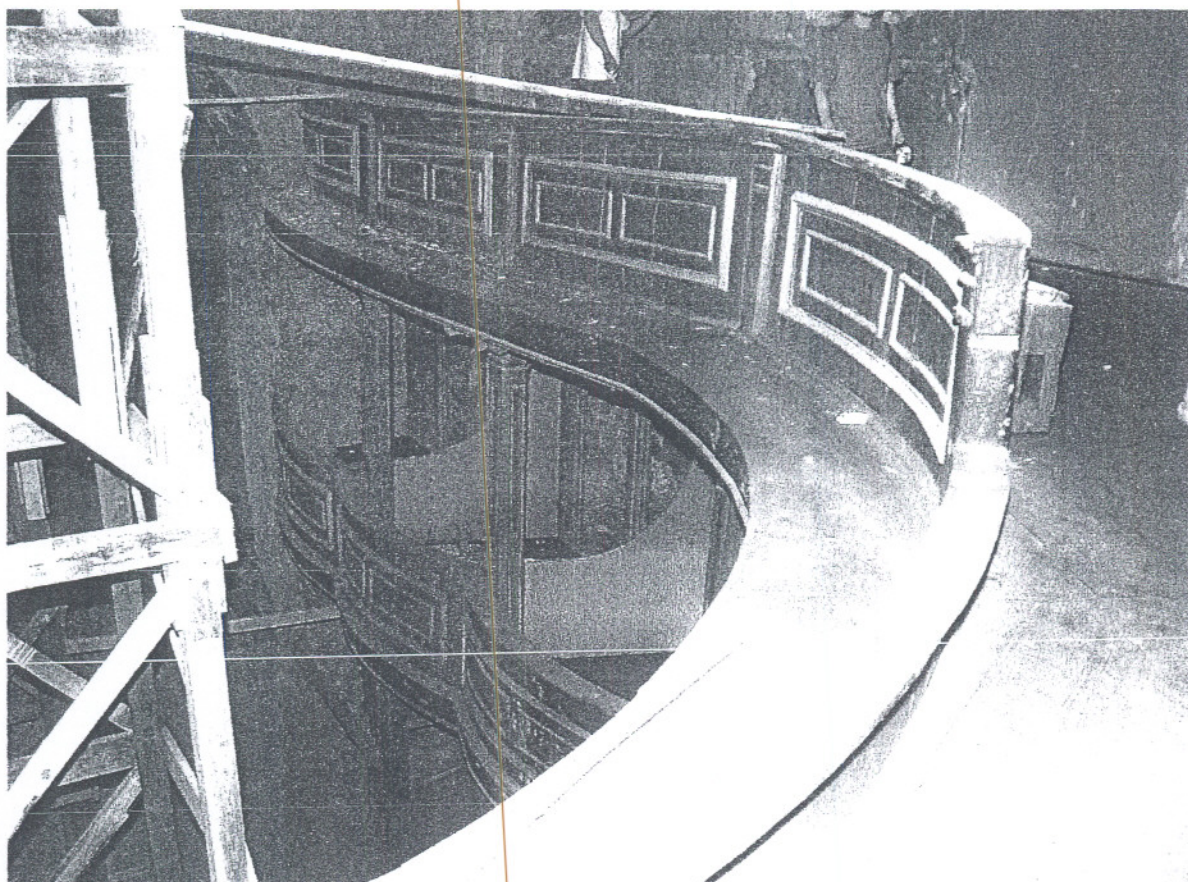
1. powierzchnia prac konserwatorskich
 - 10281 dm² w tym: balustrada, balkony, listwy profilowane, ścianki
łóż II kondygnacji, futryny drzwi prowadzących do łóż II kondygnacji.
2. obmiar partii przewidzianych do rekonstrukcji:
 - balustrada balkonów - 806 dm²
 - drzwi do łóż II kondygnacji - 1440 dm²
 - balustrada III kondygnacji - 336 dm²
 - obłożenia słupów - 5297 dm²
 - razem partie przewidziane do rekonstrukcji 7879 dm²



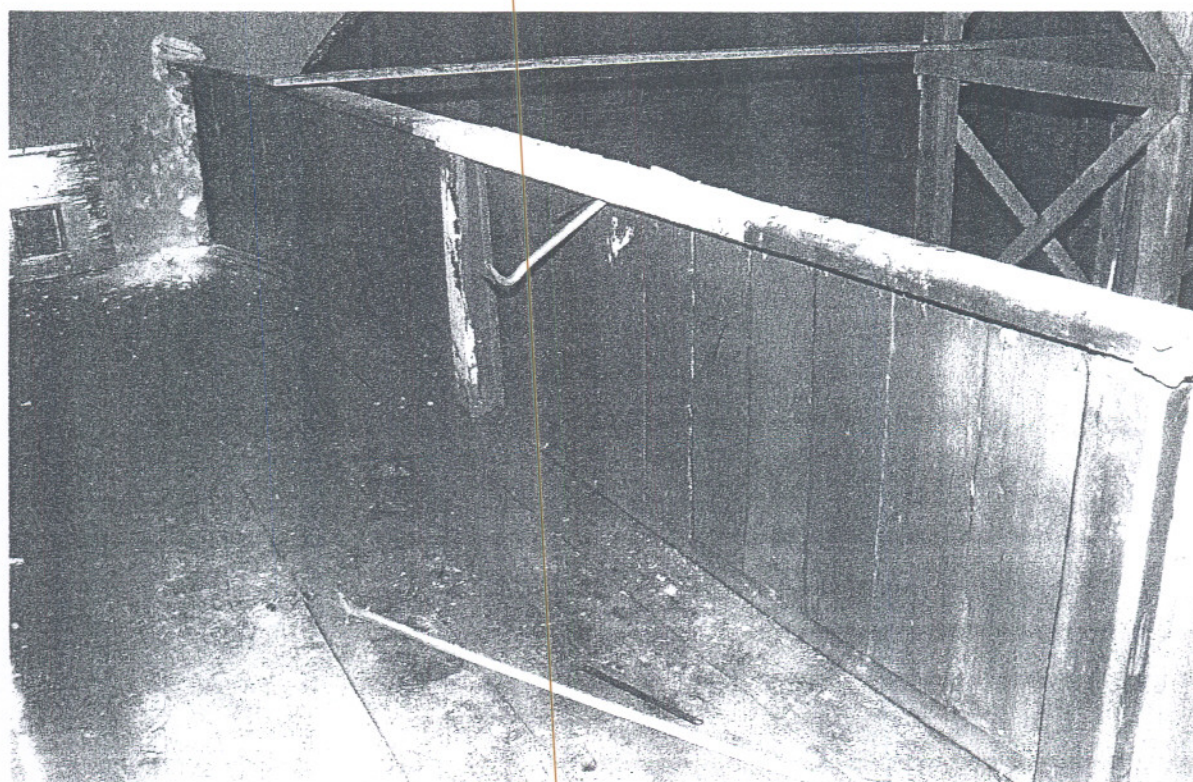
Fot. Nr 1 Teatr Stary w Lublinie, ul. Jezuicka18, drewniane loże, stan zachowania przed rozpoczęciem prac rozbiórkowych. II kondygnacja łóż - balkony.



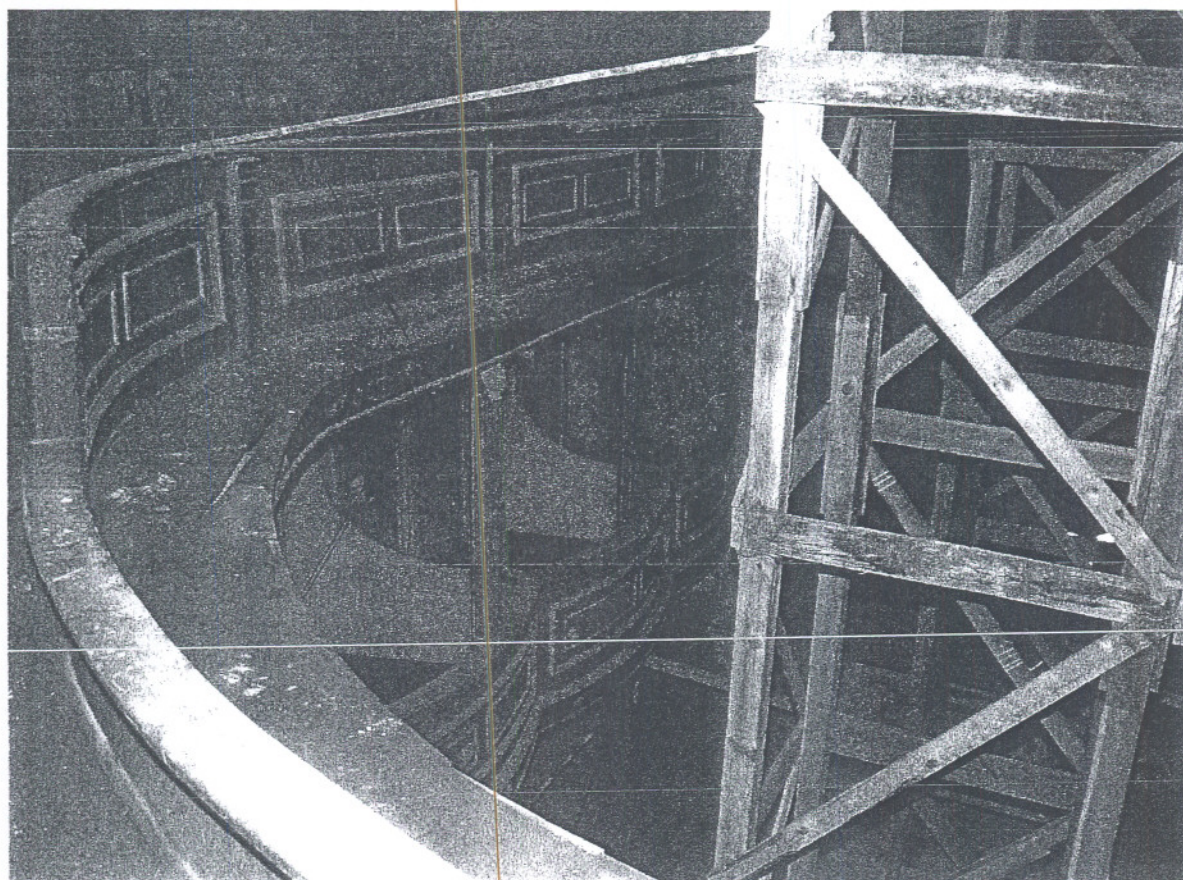
Fot. Nr 2 Teatr Stary w Lublinie, ul. Jezuicka18, drewniane loże, stan zachowania przed rozpoczęciem prac rozbiórkowych. II kondygnacja łóż - balkony. Widoczne nadpalenia.



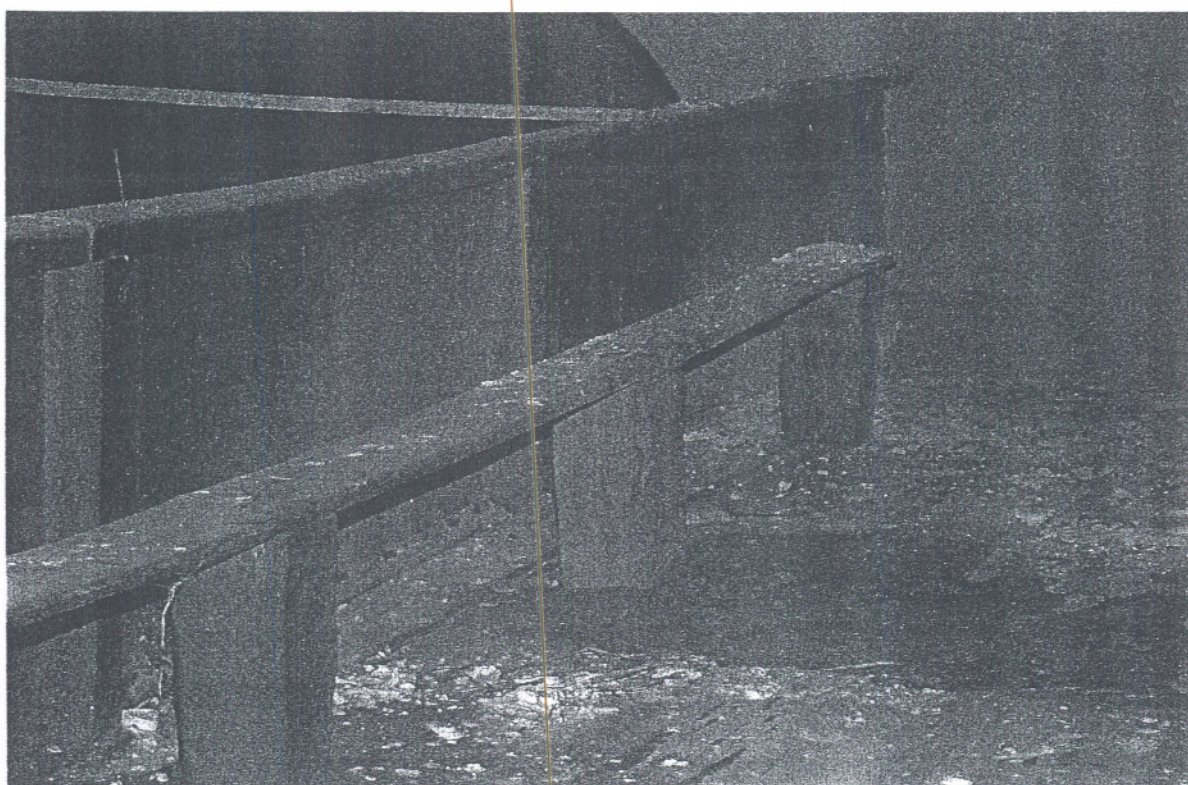
Fot. Nr 3 Teatr Stary w Lublinie, ul. Jezuicka18, drewniane łoże, stan zachowania przed rozpoczęciem prac rozbiórkowych. III kondygnacja łoż - galeria.



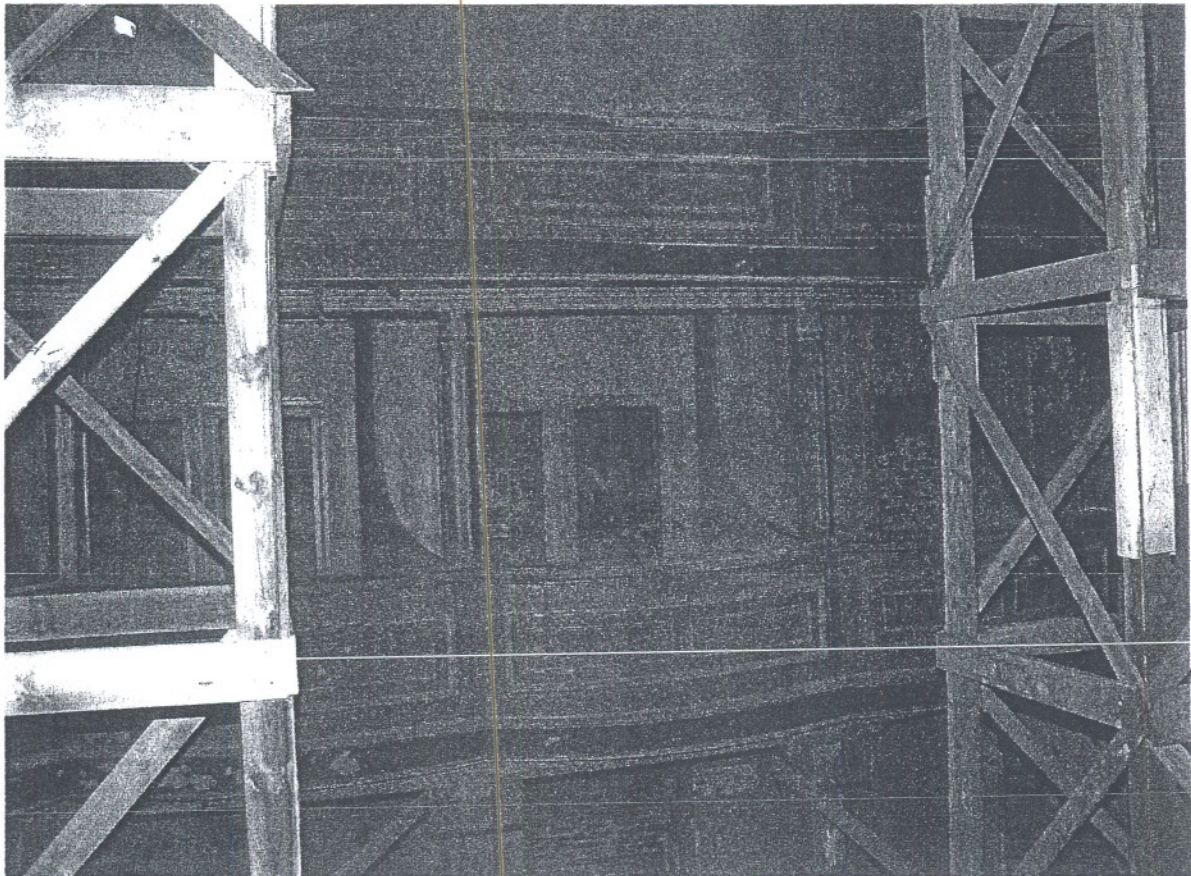
Fot. Nr 4 Teatr Stary w Lublinie, ul. Jezuicka18, drewniane łoże, stan zachowania przed rozpoczęciem prac rozbiórkowych. III kondygnacja łoż - galeria.



Fot. Nr 5 Teatr Stary w Lublinie, ul. Jezuicka18, drewniane loże, stan zachowania przed rozpoczęciem prac rozbiórkowych. III kondygnacja łóż - galeria.



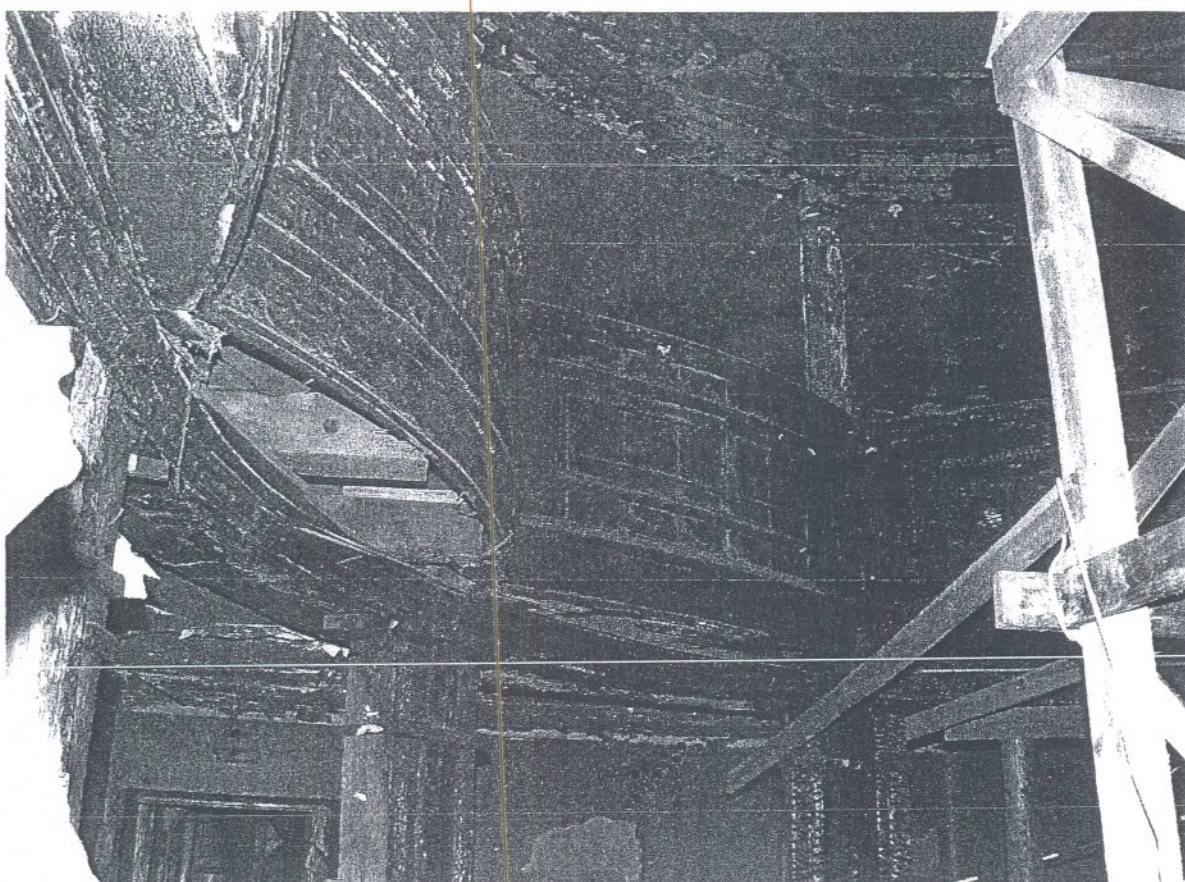
Fot. Nr 6 Teatr Stary w Lublinie, ul. Jezuicka18, drewniane loże, stan zachowania przed rozpoczęciem prac rozbiórkowych. III kondygnacja łóż - galeria.



Fot. Nr 7 Teatr Stary w Lublinie, ul. Jezuicka18, drewniane loże, stan zachowania przed rozpoczęciem prac rozbiórkowych. II kondygnacja łóż - balkony.



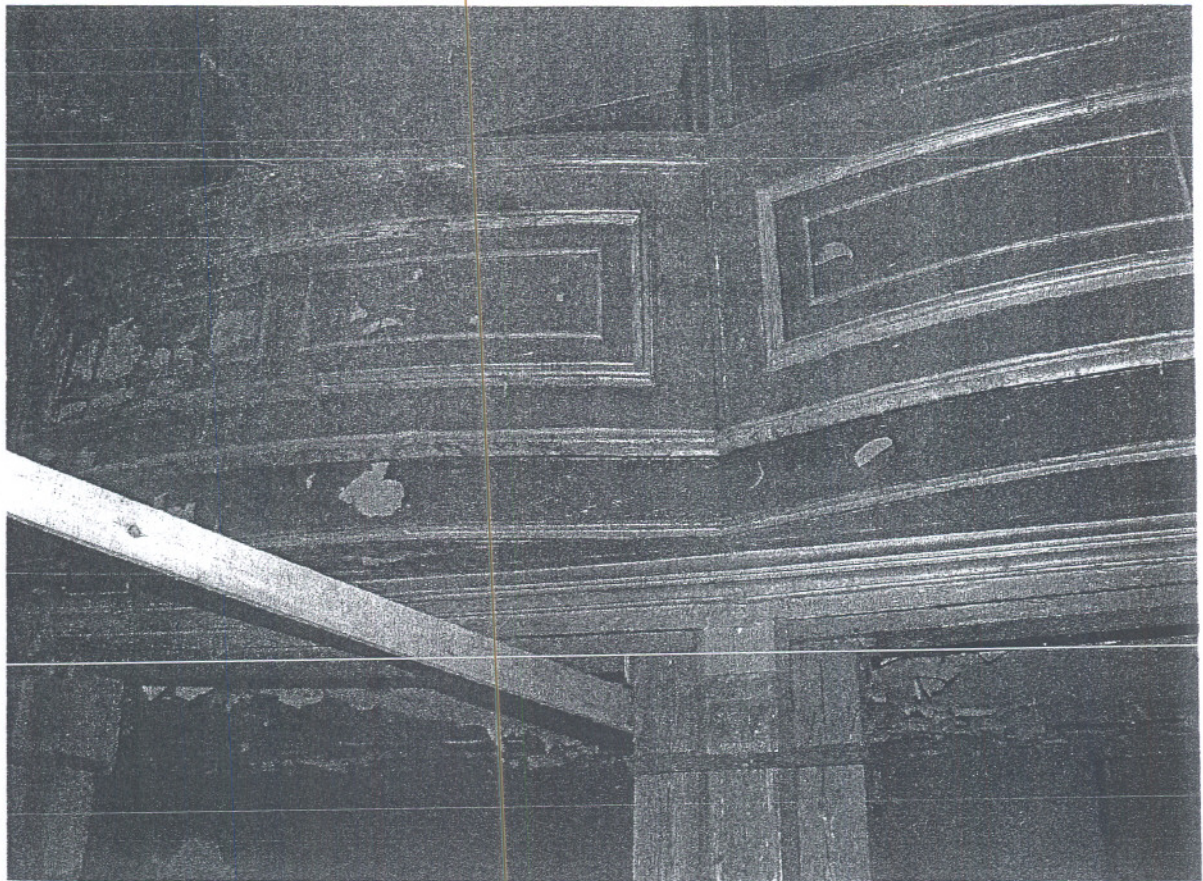
Fot. Nr 8 Teatr Stary w Lublinie, ul. Jezuicka18, drewniane loże, stan zachowania przed rozpoczęciem prac rozbiórkowych. II kondygnacja łóż - balkony. Widoczne nadpalone loże



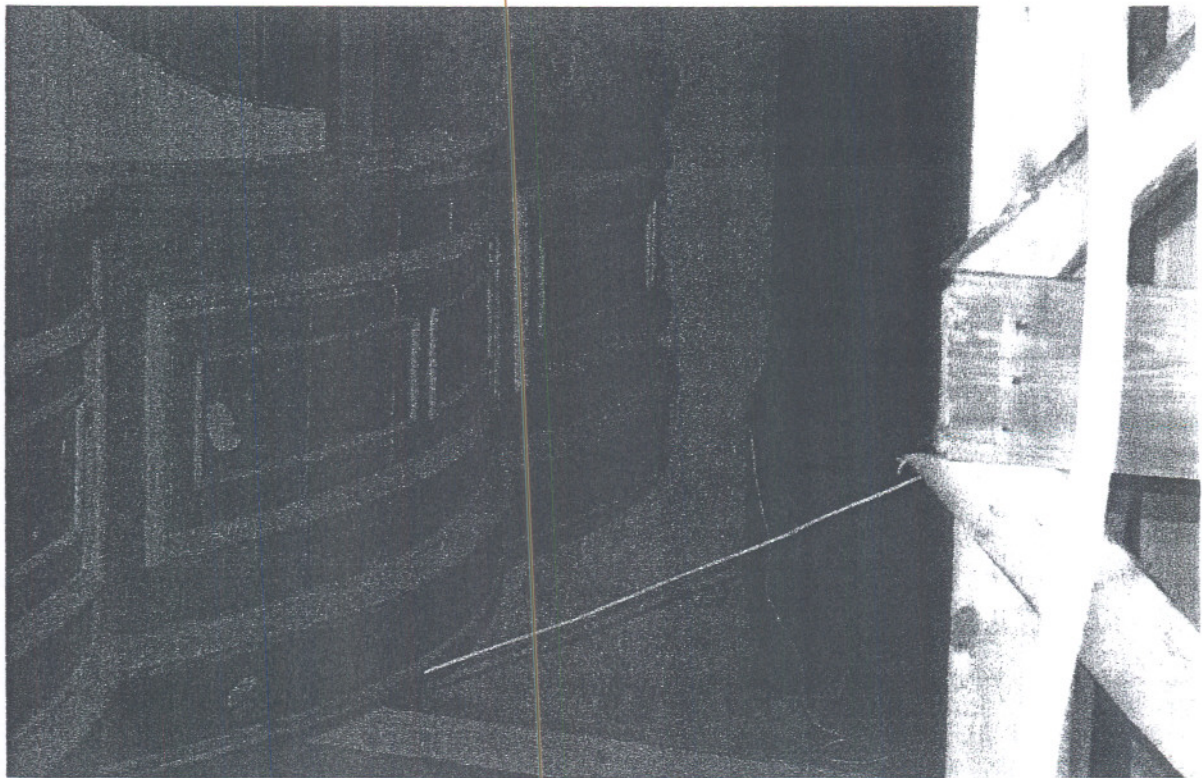
Fot. Nr 9 Teatr Stary w Lublinie, ul. Jezuicka18, drewniane łoże, stan zachowania przed rozpoczęciem prac rozbiórkowych. I i II kondygnacja łoż. Widoczne ślady pożaru.



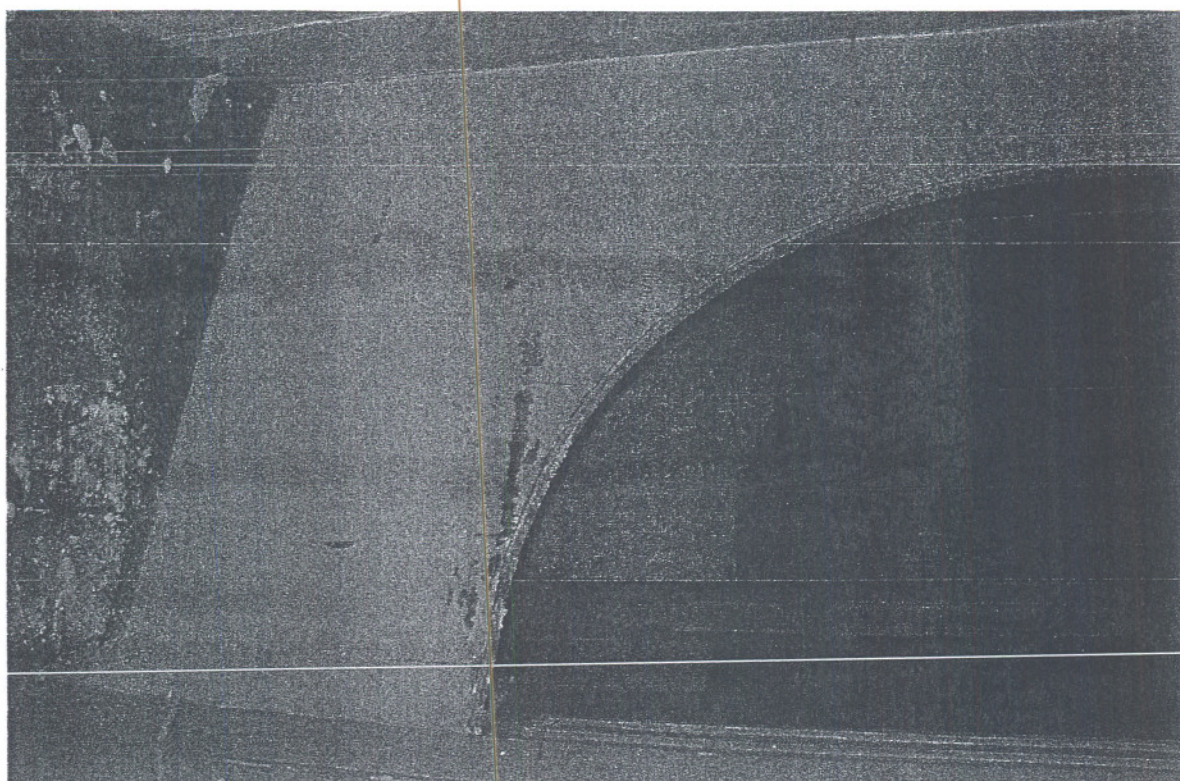
Fot. Nr 10 Teatr Stary w Lublinie, ul. Jezuicka18, drewniane łoże, stan zachowania przed rozpoczęciem prac rozbiórkowych. II kondygnacja widoczne spalone partie.



Fot. Nr 11 Teatr Stary w Lublinie, ul. Jezuicka18, drewniane łoże, stan zachowania przed rozpoczęciem prac rozbiórkowych. II kondygnacja - balkony.



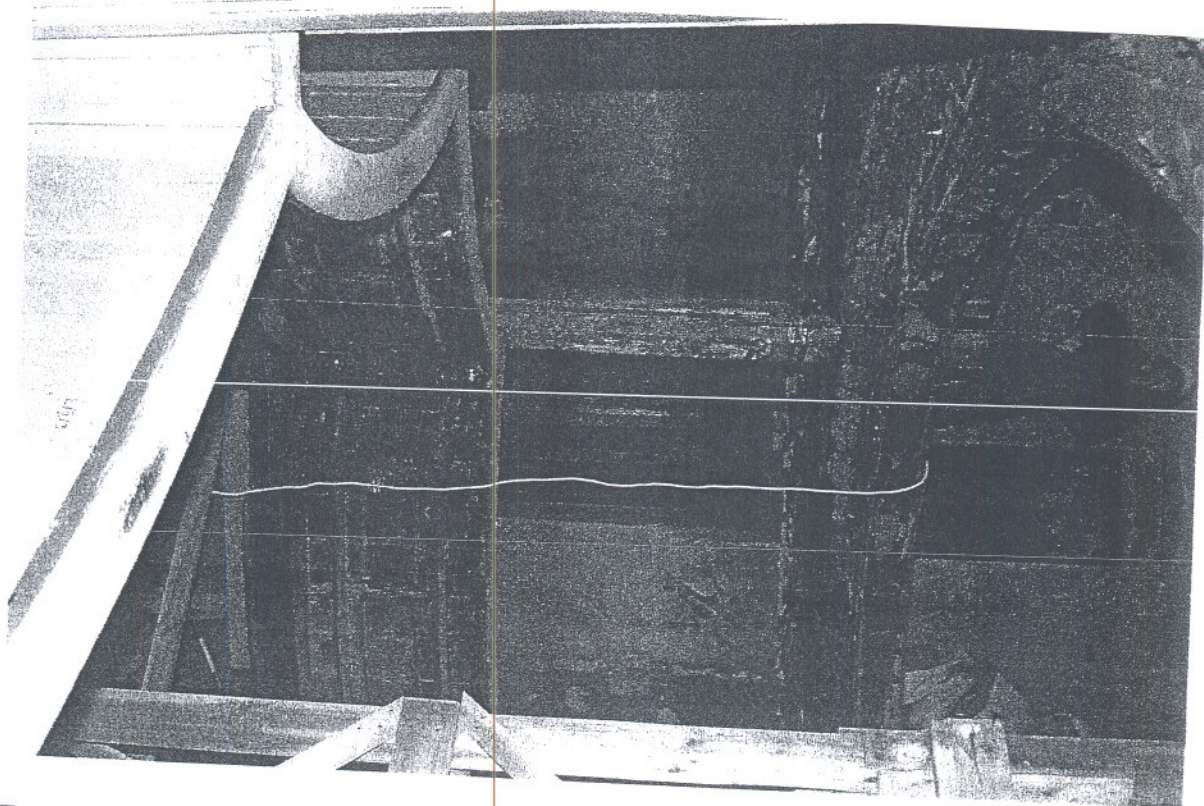
Fot. Nr 12 Teatr Stary w Lublinie, ul. Jezuicka18, drewniane łoże, stan zachowania przed rozpoczęciem prac rozbiórkowych. II kondygnacja - balkony.



Fot. Nr 13 Teatr Stary w Lublinie, ul. Jezuicka18, drewniane loże, stan zachowania przed rozpoczęciem prac rozbiórkowych. II kondygnacja balkony - widok od zaplecza.



Fot. Nr 14 Teatr Stary w Lublinie, ul. Jezuicka18, drewniane loże, stan zachowania przed rozpoczęciem prac rozbiórkowych. II kondygnacja -balkony, widok od zaplecza.



Fot. Nr 15 Teatr Stary w Lublinie, ul. Jezuicka 18, drewniane loże, stan zachowania po rozpoczęciu prac rozbiórkowych. Widok na partie zniszczone pożarem.