

**Przedsiębiorstwo
Usług Projektowo-Inwestycyjnych
inż. Krzysztof Zarański**

20-468 Lublin ul. Kruczkowskiego 20/84 tel. 750-33-81

PROJEKT BUDOWLANY

20-071 Lublin
Wydział Architektury
i Administracji Budowlanej
20-071 Lublin, ul. Wieniawska 14
-3-

SIECI WODOCIĄGOWEJ Z PRZYŁĄCZAMI DO POSESJI PRZY UL. WOJCIECHOWSKIEJ w Lublinie

Projekt zatwierdził:
decyzją z dnia: 18.12.2006
znak: AAB.IV.AM.7353/ 505 106
bez zastrzeżeń, z uwagami
Załącznik Nr 4 do decyzji Nr 467/1404
w tym 7 rysunków opieczetowanych

**INWESTOR: Społeczny Komitet Budowy
Sieci Wod.-Kan. przy ul. Wojciechowskiej
Janusz Milanowski
ul. Piastowska 15
20-610 Lublin**

Projektował:

mgr inż. Romuald Tarłowski

uprawnienia do projektowania
bez ograniczeń w spec. instalacje,
urządzenia i sieci sanitarne
mgr inż. Romuald Tarłowski
nr: 2702/ED/75

LUBLIN , LIPIEC 2006 R.

2. ZAWARTOŚĆ DOKUMENTACJI

1. Strona tytułowa opracowania	str. 1	
2. Spis zawartości dokumentacji	str. 2	
3. Dane wyjściowe do projektowania	str. 3	
4. Opis techniczny	str. 4 – 6	
5. Oddziaływanie obiektu na otoczenie	str. 7	
6. Uwagi końcowe	str. 7	
7. Wykaz rysunków.		
• Plan sytuacyjno-wysokościowy	1:500	Ark. 1/7
• Profil sieci wodociągowej	1:500/100	Ark. 2/7
• Profil przyłączy wodociągowych -1	1:500/100	Ark. 3/7
• Profil przyłączy wodociągowych -2	1:500/100	Ark. 4/7
• Szczegół studni wodomierzowej	-	Ark. 5/7
• Szczegół hydrantu p.poż. podziemnego	-	Ark. 6/7
• Szczegół podłączenia przyłącza	-	Ark. 7/7

3. DANE WYJŚCIOWE DO PROJEKTOWANIA

3.1. Przedmiot opracowania

- projekt budowlano –wykonawczy sieci wodociągowej z przyłączami do posesji przy ul.Wojciechowskiej w Lublinie.

3.2. Podstawa opracowania

- Warunki techniczne MPWiK budowy sieci wodociągowej z przyłączami.
- Decyzja wydana przez Urząd Miasta Lublin, Wydział Gospodarki Komunalnej uzgadniające przebieg sieci wod.-kan. w pasie drogowym
- Opinia dotycząca uzgodnienia dokumentacji projektowej wydana przez Zespół Uzgadniania Dokumentacji Projektowej Miasta Lublin ZUDP
- Decyzja o środowiskowych uwarunkowaniach

3.3. Załączniki

- Dokumenty wymienione w pkt. 4.2.
- Uprawnienia do projektowania
- Zaświadczenie o przynależności do LOIIB w Lublinie
- Oświadczenie projektanta

4. OPIS TECHNICZNY

4.1. Podstawa opracowania

- 4.1.1. Dokumenty wyszczególnione w pkt. 3.2. i 3.3.
- 4.1.2. Wizje w terenie
- 4.1.3. Pomiary uzupełniające w terenie
- 4.1.4. Normy i przepisy obowiązujące w budownictwie.

4.2. Cel i zakres opracowania

Projektowana sieć wodociągowa zlokalizowana zostanie w drodze bocznej ulicy Wojciechowskiej i zasilana będzie przylegające do drogi działki.

4.3. Średnice projektowanej sieci i przyłączy oraz rodzaj rur

4.3.1 Sieć i przyłącza wodociągowe.

Sieć i przyłącza wodociągowe należy wykonać z rur i kształtek z polietylenu dużej gęstości typ PE-100 o średnicy Dn 125, 90, 40 PE.

W zakres rzeczowy robót objętych projektem i specyfikacją wchodzi:

- sieć wodociągowa **Dn 125** o długości **L= 158,5m**
- 2 podejścia pod hydranty **Dn 90** o łącznej długości **L = 4,0 m**,
- 11 przyłączy **Dn 40** o łącznej długości **L =106,0 m**
- wymiana uzbrojenia w istniejącej studni wodociągowej **Dn 1400**

Zestawienie usytuowania uzbrojenia w pasie drogowym

Lp.	Wyszczególnienie	Powierzchnia – m ²				
		125	90	40	studnia	razem
1	jezdnia	(8,5m) 1,06				1,06
2	chodnik	(1,5m) 0,19				0,19
3	teren zielony	(9,5) 1,19				1,19

4.4. Uzbrojenie sieci

4.4.1. Sieć i przyłącza wodociągowe

Włączenie do sieci 300PE w ul. Wojciechowskiej wykonać w istniejącej komorze wodociągowej Dn1400 poprzez zamontowanie w miejsce istniejącego uzbrojenia zestawu Combi z trzema zasuwanymi np. firmy Tyco, kołnierzami specjalnymi i redukcją w kierunku projektowanej sieci.

Na przyłączach przewidziano opaski przyłączeniowe do rur PE z zasuwanymi odcinającymi. Hydrant podziemny kołnierzowy wolnoprzelotowy włączony do sieci na zredukowany trójnik wciskowy Dn125/90 z zasuwą łączoną na

kielichy wciskowe. Zasuwy miękkouszczelniające klinowe wyposażone w skrzynki uliczne i obudowy teleskopowe.

Armaturę i oprzyrządowanie dobrano przykładowo w oparciu o katalog wyrobów Fabryki Armatury HAWLE Spółka z o.o.

4.4.2. Bloki podporowe i oporowe

W miejscach połączeń przyłącza hydrantowego, zlokalizowania zasuw odcinających i hydrantu wykonać bloki podporowe. Na załamaniu trasy wodociągu bloki oporowe. Bloki wylewane z betonu B20.

4.5. Posadowienie rurociągów

Przewody sieci i przyłączy układać w uprzednio przygotowanym wykopie, wykonanym zgodnie z normą PN-B-10736 „Roboty ziemne. Wykopy otwarte dla przewodów wodociągowych i kanalizacyjnych”. Głębokość posadowienia winna być zgodna z profilem załączonym z części rysunkowej opracowania, a przebieg zgodny z uzgodnioną przez ZUD Lublin trasą.

Zaprojektowano podsypkę, obsypkę i zasypkę rurociągu do wysokości 30cm ponad wierzch rury z piasku średnioziarnistego zagęszczonego warstwami o wskaźniku zagęszczenia $I_s=0,97$. Pozostałą wysokość wykopów do poziomu podbudowy chodnika należy zasypać piaskiem średnioziarnistym (w terenie zielonym gruntem rodzimym) zagęszczonym warstwami o wskaźniku zagęszczenia $I_s=1,00$

Realizację sieci pod jezdnią ul. Wojciechowskiej przewiduje się bezwykopowo. Rurę przewodową umieścić na płozach w rurze przeciskowej.

4.6. Wykopy

Wykopy pod sieć i przyłącza jako wąskoprzestrzenne o ścianach pionowych umocnionych wykonywać mechanicznie, a w miejscach kolizji ręcznie. Obudowa wykopów powinna umożliwiać jej podnoszenie wraz z wykonaniem zasypki.

Zaprojektowano obudowę z płyt wykopowych. Zaleca się stosowanie do umacniania ścian wykopów szalunków inwentaryzowanych wielokrotnego użytku - np.:

- Obudowa szalunkowa ścian wykopów – produkcji PP-U „Wykopy – Serwis” Sp. z o.o. Wronki
- Płyty wykopowe PW-261 i PW-131 produkcji ZREMB w Solcu Kujawskim.
- Płyty wykopowe niemieckiej firmy „Emunds + Staudinger” - dystrybutor „Budoprzet” Sp. z o.o. w Bytomiu.
- Obudowa szalunkowa ścian wykopów – producent: PP-U Wykopy-Serwis Sp. z o. o. Wronki.
- Szalunki do wykopów ziemnych typu „ZREMB” produkcji ZREMB TRADING Sp. z o.o. w Międzyrzecu Podlaskim.

Dodatkowe, szczegółowe informacje w tym zakresie można uzyskać u producenta lub dystrybutora szalunku oraz w literaturze fachowej:

- „Nowe metody wykonywania umocnionych wykopów liniowych” - Energopol, Warszawa.
- „Wykopy liniowe umocnione płytami wykopowymi PW oraz z użyciem klatek stelażowych” - Instytut Mechanizacji Budownictwa, Warszawa 1982r.

Jednocześnie dopuszcza się wykonanie szalunku tradycyjnego np. z wyprasek w układzie poziomym.

Zachować należy szczególną ostrożność przy wykonywaniu wykopów wzdłuż istniejącego uzbrojenia. Obudowa wykopów powinna być podnoszona wraz z wykonywaniem zagęszczenia zasyпки w celu zabezpieczenia przed rozluźnieniem się gruntu zagęszczanego. Decydujące znaczenie na wytrzymałość (nośność) rur ma sposób wbudowania i zagęszczenia zasyпки i obsypki. Wskaźnik zagęszczenia zasyпки winien być potwierdzony przez uprawnionego geologa.

Roboty ziemne i budowlano - montażowe prowadzi się z zachowaniem warunków zawartych w Rozporządzeniu Ministra Infrastruktury z dnia 6 lutego 2003r. w sprawie warunków BHP podczas wykonywania robót budowlanych (Dz. U. Nr 47 poz. 401).

4.7. Zabezpieczenie istniejącego uzbrojenia

W obrębie istniejącego uzbrojenia podziemnego wykopy należy wykonywać ręcznie.

Kable elektryczne i telefoniczne należy zabezpieczyć **na stałe** specjalną do tych celów, dwudzielną rurą z PP (np. produkcji ELPLAST - Jastrzębie Zdrój) lub dwudzielną rurą np. firmy AROT A 110PS.

Na czas wykonywania zabezpieczenia kabla elektrycznego należy wyłączyć napięcie w tym kablu.

Miejsca kolizji - wg planu sytuacyjnego i profili podłużnych.

4.8. Próby, płukanie i dezynfekcja sieci wodociągowej

Dla sprawdzenia wytrzymałości rur i szczelności połączeń należy przeprowadzić próbę ciśnieniowo-hydrauliczną na ciśnienie 1,5 razy większe od ciśnienia roboczego, (nie mniej niż 1,0MPa). Próbę przeprowadzić po ułożeniu przewodu i wykonaniu warstwy ochronnej, z podbiciem rur z obu stron gruntem piaszczystym. Wszystkie złącza powinny być odkryte dla sprawdzenia i lokalizacji ewentualnych przecieków. Sieć i przyłącza przed oddaniem do eksploatacji należy dokładnie przepłukać czystą wodą, przy szybkości przepływu zapewniającej wypłukanie wszystkich zanieczyszczeń.

Dezynfekcję przeprowadzić wodą chlorowaną zawierającą co najmniej 50 mg Cl²/dm³ przy czasie kontaktu wynoszącym 24 godziny dawkując roztwór środka dezynfekującego przy powolnym napełnianiu przewodu. Po przeprowadzeniu dezynfekcji przewód należy ponownie przepłukać czystą wodą i dokonać analizy bakteriologicznej, którą należy udokumentować.

Przed zasypaniem sieci i przyłączy należy wykonać inwentaryzację geodezyjną.

4.9. Oznakowanie trasy sieci wodociągowej

Trasę wodociągu wraz z przyłączami oznakować taśmą ostrzegawczo-lokalizacyjną PE o szerokości 20cm, z zatopioną wkładką metalową. Taśmę ułożyć 30cm nad wodociągiem.

5. ODDZIAŁYWANIE OBIEKTU BUDOWLANEGO NA OTOCZENIE

Projektowana sieć i przyłącza oddziałują na otoczenie tylko w obrębie działek przez które przechodzą, czyli pasa drogowego ul. Wojciechowskiej oraz działek, 19/9, 19/10, 19/11, 19/12, 19/13, 19/14, 19/15, 19/16, 19/17, 19/18, 19/19, 19/20.

6. UWAGI KOŃCOWE.

Po wykonaniu sieci i przyłączy, a przed ich zasypaniem, należy wykonać inwentaryzację geodezyjną. Wszelkie roboty zanikowe przed ich zasypaniem podlegają odbiorowi technicznemu przez przedstawiciela MPWiK Lublin w obecności inwestora i wykonawcy.

Przed przystąpieniem do robót powiadomić z wyprzedzeniem 7-dniowym MPWiK Lublin i użytkowników uzbrojenia znajdującego się w obrębie wykonywanej inwestycji. Po wykonaniu teren doprowadzić do stanu pierwotnego.

Wykonanie przyłącza prowadzić zgodnie z „Warunkami technicznymi wykonania i odbioru robót budowlano-montażowych” część II „Instalacje sanitarne i przemysłowe”.

Materiały budowlane oraz elementy prefabrykowane powinny posiadać wymagane atesty i odpowiadać obowiązującym normom.

Roboty budowlane wykonywać zgodnie z zasadami sztuki budowlanej oraz obowiązującymi normami.

Rozporządzenie Ministra Infrastruktury z dnia 23 czerwca 2003r. w sprawie informacji dotyczącej bezpieczeństwa i ochrony zdrowia oraz planu bezpieczeństwa i ochrony zdrowia – Dz.U.2003.120.1126 z dnia 10 lipca 2003r.

Obiekt : **sieć wodociągowa z przyłączami**
Adres : **Lublin, ul. Boczna Wojciechowskiej**
Inwestor : **Społeczny Komitet Budowy Sieci Wod.-Kan. przy ul. Wojciechowskiej**
Projektant : **mgr inż. Piotr Bąkowski**

1. Zakres robót i kolejność ich realizacji.

W trakcie realizacji robót należy:

- zaadaptować istniejącą studnię wodociągową
- wykonać przewiert pod ul. Wojciechowską
- wykonać wykopy pod sieć wodociągową
- dokonać montażu elementów
- wykonać studnie wodociągowe
- zasypać wykopy i odtworzyć teren

2. Wykaz istniejących obiektów budowlanych

- istn. wodociąg

3. Elementy zagospodarowania terenu mogące stwarzać zagrożenie bioz.

- kabel energetyczny
- kabel telefoniczny
- sieć gazowa

4. Przewidywane zagrożenia:

- roboty związane z wykonaniem wykopów poniżej głębokości 1,5m
- roboty związane z wykonaniem studni wodociągowych
- skrzyżowania z istniejącym uzbrojeniem

5. Wskazanie sposobu szkolenia pracowników przed przystąpieniem do robót.

Pracownicy powinni być przeszkoleni w zakresie prowadzenia prac i zasad bhp określonych w następujących przepisach:

- Rozporządzenie Ministra Infrastruktury z dnia. z 6.02.2003r. w zakresie bezpieczeństwa i higieny pracy podczas wykonywania robót budowlanych.
- Rozporządzenie Ministra Gospodarki z dnia. z 20.09.2001r. w zakresie bezpieczeństwa i higieny pracy podczas eksploatacji maszyn i innych urządzeń technicznych do robót ziemnych, budowlanych i drogowych.
- Rozporządzenie Ministra Pracy i Polityki Socjalnej z 26.09.1997r. w sprawie ogólnych przepisów bezpieczeństwa i higieny pracy – prace szczególnie niebezpieczne.

6. Wskazanie środków technicznych i organizacyjnych zapobiegających niebezpieczeństwom wynikającym z wykonywania robót budowlanych w strefach szczególnego zagrożenia.

- Ze względu na wykonywanie prac ziemnych w pasie drogowym wykopy należy zabezpieczyć przed dostępem osób postronnych.

MPWiK

Rok zał. 1899

Miejskie Przedsiębiorstwo Wodociągów i Kanalizacji w Lublinie Sp. z o.o.

 NIP 712-015-02-95
 REGON 140981982
 KRS 0000017728

 BOŚ S.A. O/Lublin 65 1540 1144 2001 6400 1980 0001
 Bank Pekao SA III O/Lublin 10701281-1980-2221-0100
 Bank Handlowy w Warszawie SA 4110301191000000004823201

TRK/5004-11/2006

30.01.2006



AB 383

PN-N 18001



SZ BHP-6/1/2001


 Centrala
 al. J. Piłsudskiego 15
 20-407 Lublin
 tel. (081) 532 42 81
 fax (081) 532 19 10

 Sekretariat
 tel. (081) 532 37 56

 Bił
 Obsługa Klienta
 tel. (081) 532 42 81 w. 316
 tel./fax (081) 532 01 80

 Pogotowie Wod.-Kan.
 tel. (081) 534 19 94
 tel. 994

 Centralne Laboratorium
 ul. Zawilcowa 10
 tel. (081) 746 03 24
 fax (081) 746 30 83

 Baza Zemborzycka
 ul. Zemborzycka 114a
 tel. (081) 744 36 41
 fax (081) 744 32 80

 Oczyszczalnia Ścieków
 „Hajdów”
 ul. Łągiewiczna 5
 tel. (081) 746 01 01
 fax (081) 746 03 33

 kapitał zakładowy
 175 407 600 PLN

www.mpwik.lublin.pl

Społeczny Komitet Budowy Sieci Wod.-Kan. przy ul. Wojciechowskiej

 Przewodniczący komitetu: Pan Janusz Milanowski
 ul. Piastowska 15
20-610 Lublin

Dotyczy: warunków technicznych obsługi wod.-kan. dla posesji nr 25a, 25b, 25c, 27,
33/1A, 37, 39, 41, 41A, 41B, 43, 54, 56 przy ul. Wojciechowskiej.

Odpowiadając na wystąpienie w sprawie jw. informujemy, że zapewniamy dostawę wody i odprowadzanie ścieków sanitarnych z ww. posesji po zaprojektowaniu i zrealizowaniu sieci i przyłączy wod.-kan., uwzględniając poniższe warunki:

I. ZASILENIE W WODE

Część posesji wymienionych we wniosku ma zrealizowane przyłącza wodociągowe. Dla pozostałych wymagane będzie zaprojektowanie i zrealizowanie sieci i przyłączy w drogach dojazdowych do wysokości poszczególnych działek zgodnie z koncepcją przyszłego układu drogowego.

1. Miejsce włączenia dla sieci i przyłączy- istniejący wodociąg ϕ 315x18,7mm (PE) w ul. Wojciechowskiej.
2. Do budowy sieci i przyłączy wodociągowych zaleca się stosowanie rur PEHD odpowiednio oznakowanych taśmą ostrzegawczą - lokalizacyjną oraz zasuw klinowych z miękkim uszczelnieniem (zasuw sieciowe w studni).
3. Przejścia wodociągu przez pas ulicy Wojciechowskiej należy projektować w rurze ochronnej.
4. Rzędna linii ciśnień w sieci wodociągowej w rejonie miejsca włączeń wynosi aktualnie ok. 245-247 m n. p. m.
5. Wodomierze lokalizować za pierwszą zewnętrzną ścianą w piwnicy lub na parterze budynku, w miejscu wydzielonym, suchym, łatwo dostępnym, zabezpieczonym przed zalaniem wodą, działaniem mrozu oraz możliwością uszkodzenia, zgodnie z Rozporządzeniem Ministra Infrastruktury z dnia 12.04.02r. (Dz. U. 02.75.690 z późniejszymi zmianami), w sprawie warunków technicznych, jakim powinny odpowiadać budynki i ich usytuowanie. Za zestawem wodomierzowym przewidzieć stosowne zabezpieczenie przed wtórnym zanieczyszczeniem wody w sieci, wynikające z wymagań normy PN-EN 1717:2003. Wodomierze sytuować na konsoli.
6. Dostawę wody do posesji nr: 25c, 25b należy realizować zgodnie z PB uzgodnionymi przez MPWiK odpowiednio: nr TT/538/03, TRT/252/05 a dla posesji 25a zgodnie z warunkami TRK/5002-374-1/2003 z dnia 11.07.2003, których ważność przedłuża się niniejszym pismem na okres 2 lat.

II. ODPROWADZENIE ŚCIEKÓW SANITARNYCH

1. Odprowadzenie ścieków z ww. działek wymaga zaprojektowania i zrealizowania ok. 650m sieci kanalizacji sanitarnej w ul. Wojciechowskiej dla całej przynależnej do niej zlewni z włączeniem do istniejącego kolektora AN-V w ul. Gnieźnieńskiej. Równoległe do ul. Wojciechowskiej na długości ok. 115m zaprojektowany został po terenach prywatnych kanał dla obsługi posesji nr 64-66 (dz. nr 2/9, 2/8, 2/7, 2/6) - uzgodnienie MPWiK: TRT/495/05. Dla uniknięcia dublowania kanałów należy nawiązać kontakt z inwestorem ww. inwestycji w celu ustalenia możliwości wykorzystania zaprojektowanego kanału (ewentualnie jego części) lub rezygnacji z jego realizacji, a

- udziału właściciela posesji 64-66 w kosztach budowy kanału w ul. Wojciechowskiej. W przypadku wykorzystania kanału objętego projektem TRT/495/05 wymagane będzie ustanowienie prawa nieodpłatnego użytkowania działek, na których zlokalizowany jest kanał (w formie aktu notarialnego ze skutkiem wpisu do księgi wieczystej).
- Do budowy sieci kanalizacyjnych należy stosować atestowane rury z następujących materiałów: rury kamionkowe nowej generacji łączone na uszczelkę gumową, politylenowe PE HD lub rury z żywicy poliestrowych.
 - Na przyłączach kanalizacyjnych należy zaprojektować studnie rewizyjne (inspekcyjne) na terenie posesji w odległości ok. 1m od granicy nieruchomości.
 - Kanalizowanie piwnic wymaga zainstalowania urządzeń przeciwzalewowych na instalacji wewnętrznej. Piony instalacji kanalizacyjnej powinny być wentylowane zgodnie z Rozporządzeniem Ministra Infrastruktury z dnia 12.04.02r. (Dz. U. 02.75.690 z późniejszymi zmianami), w sprawie warunków technicznych, jakim powinny odpowiadać budynki i ich usytuowanie.
 - Odprowadzenie ścieków sanitarnych z działek nr 2/9, 2/8, 2/7, 2/6 przy ul. Wojciechowskiej, należy realizować uwzględniając rozwiązania przyjęte dla kanalizacji projektowanej dla obsługi działek wskazanych we wniosku.
 - Nie wyrażamy zgody na odprowadzanie wód deszczowych do sieci kanalizacji sanitarnej.

PONADTO:

- Wszystkie stropy i włazy studni oraz komór w pasie jezdni należy dostosować do obciążenia ruchem 40t.
- Zaleca się stosowanie włazów nowej generacji, z zamknięciem ryglowym lub zatraskowym.
- Sieci wod.-kan. sytuować w terenie ogólnodostępnym, w nawiązaniu do planu zagospodarowania przestrzennego.
- Dokumentację projektową należy wykonać w oparciu o aktualne normy i przepisy, a zastosowane materiały powinny posiadać stosowne dopuszczenia i aprobaty.
- Do projektu załączyć:
 - wykaz właścicieli nieruchomości objętych przyłączami do sieci,
 - wyliczenie powierzchni rzutu poziomego projektowanych sieci i przyłączy w poszczególnych nawierzchniach drogi, które będą dla inwestora podstawą wystąpienia do Wydziału Gospodarki Komunalnej o uzyskanie zezwolenia na umieszczenie w pasie drogowym.
- Projekt budowlany podlega uzgodnieniu z MPWiK Sp. z o.o
- Po wybudowaniu przyłączy zostanie zawarta umowa, która określi odpowiedzialność za przyłącza oraz sposób rozliczeń za świadczone usługi. Do zawarcia umowy niezbędne jest przedłożenie tytułu prawnego do nieruchomości.

Niniejsze warunki pozostają aktualne przez okres dwóch lat i należy je załączyć do dokumentacji przedkładanej do uzgodnienia w MPWiK. Warunki do projektowania są ważne łącznie z umową o przyłączenie, której wzór stanowi załącznik do warunków.

Uwagi:

- Wypełnioną i podpisaną przez Inwestora umowę należy załączyć do projektu przedkładanego do uzgodnienia w MPWiK (nie wszywać). Będzie ona podstawą do uzgodnienia dokumentacji. Umowę podpisaną przez MPWiK Inwestor odbierze razem z uzgodnionym projektem.
- Zasady użytkowania i eksploatacji przyłączy wod-kan określone są w „Regulaminie dostarczania wody i odprowadzania ścieków dla Miasta Lublina” dostępnym w Biurze Obsługi Klienta.
- W sprawach dotyczących warunków technicznych można kontaktować się z Działem Programowania i Rozwoju MPWiK Sp. z o. o. Lublin, ul. Piłsudskiego 15, budynek B, pokój nr 125 (tel. 081-532-42-81 wew. 207).

Otrzymują:

- Adresat+ umowa przyłączeniowa
- a/a



Lublin, dnia 5.06.2006 r.

ZUDP Nr 525/2006

O P I N I A

dotycząca uzgodnienia dokumentacji projektowej obiektu Lublin – ul. Wojciechowska

Zleceniodawca : Janusz Malinowski 20-610 Lublin, ul. Piastowska 15

Data wpływu zlecenia : 18.05.2006 r.

Stadium opracowania : projekt trasy

Nazwa jednostki projektowej (projektant) : mgr inż. R. Tarłowski

Inwestor : J. Malinowski

Na podstawie art. 28 ust. 1 ustawy z dnia 17 maja 1989 roku – Prawo geodezyjne i kartograficzne (Dz. U. Nr 100, poz. 1086 z późniejszymi zmianami), oraz rozporządzenia Ministra Rozwoju Regionalnego i Budownictwa z dnia 2 kwietnia 2001 roku (Dz. U. Nr 38 poz. 455) w sprawie geodezyjnej ewidencji sieci uzbrojenia terenu oraz zespołów uzgadniania dokumentacji projektowej.

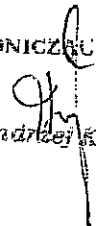
Zespół Uzgadniania Dokumentacji Projektowej Miasta Lublin na posiedzeniu w dniu 19.05.2006 r. i 2.06.2006 r. **uzgodnił** lokalizację sieci wodociągowej wraz z przyłączami do działek Nr 19/9, 19/10, 19/11, 19/12, 19/13, 19/15, 19/16, 19/17, 19/18, 19/19 i 19/20 przy ul. Wojciechowskiej w Lublinie.

Uwagi i zalecenia :

1. Uzgodnione usytuowanie sieci uzbrojenia terenu podlega wytyczeniu i geodezyjnej inwentaryzacji powykonawczej przez jednostki uprawnione do wykonywania prac geodezyjnych.
2. W rejonie istniejących punktów osnowy geodezyjnej wykopy należy prowadzić ręcznie. W wypadku naruszenia, uszkodzenia lub zniszczenia punktów inwestor na własny koszt zleci ich odtworzenie jednostce wykonawstwa geodezyjnego.
3. W przypadku braku inwentaryzacji sieci na mapach i braku informacji branżowych o ich przebiegu za ewentualne uszkodzenia sieci w trakcie prac ziemnych odpowiedzialność ponosi zarządzający daną siecią.
4. Projekt budowlany pod względem branżowym należy uzgodnić z MPWiK w Lublinie.
5. Przed przystąpieniem do realizacji w terenie uzgodnionych obiektów budowlanych należy dokonać stosownego zgłoszenia lub uzyskać wymagane prawem pozwolenie na budowę z Urzędu Miasta Lublin.
6. W projekcie budowlanym należy przewidzieć wykonanie zbliżeń i skrzyżowań z innymi urządzeniami zgodnie z obowiązującymi przepisami i normami technicznymi.

7. Na zajęcie pasa drogowego lub rozkopanie jezdni, chodnika należy uzyskać zgodę Wydziału Gospodarki Komunalnej U.M. Lublin zgodnie z przepisami zawartymi w Dz. U. Nr 6 z 1 marca 1986 r.
8. Na 7 dni przed rozpoczęciem robót wykonawca zobowiązany jest do pisemnego powiadomienia o terminie rozpoczęcia i sposobie wykonywania robót wszystkich użytkowników urządzeń podziemnych.
9. Roboty ziemne w rejonie istniejących urządzeń podziemnych należy wykonywać ręcznie.
10. W miejscach skrzyżowań projektowanej sieci i przyłączy z istniejącymi kablami energetycznymi kable zabezpieczyć rurami osłonowymi zgodnie z PN 76/E-05125. Zabezpieczenie podlega odbiorowi przez ZE Lublin-Miasto.
11. W przypadku uszkodzenia kanalizacji telefonicznej wykonawca dokona naprawy kanalizacji i kabla własnym staraniem i na własny koszt.
12. Na lokalizację sieci w pasie drogowym ul. Wojciechowskiej należy uzyskać decyzję z WGK UM Lublin.
13. W razie prowadzenia robót ziemnych w bezpośrednim sąsiedztwie urządzeń elektroenergetycznych należy określić bezpieczną odległość (w pionie i w poziomie), w jakiej mogą być wykonywane te roboty i zapewnić nad nimi fachowy nadzór techniczny.
14. Rzeczywiste rzędne wysokościowe podziemnych urządzeń elektroenergetycznych mogą różnić się od wartości określonych w normach, przepisach i dokumentacji geodezyjnej.
15. Uzgodnienie usytuowania projektowanych sieci uzbrojenia terenu zachowuje ważność przez okres 3 lat od dnia wydania opinii. Uzgodnienie traci ważność w przypadkach określonych w § 13 ust. 2 rozporządzenia Ministra Rozwoju Regionalnego i Budownictwa z dnia 2 kwietnia 2001 r. w sprawie geodezyjnej ewidencji sieci uzbrojenia terenu oraz zespołów uzgadniania dokumentacji projektowej (Dz. U. Nr 38 poz. 455).
16. W razie niezgodności zrealizowanej sieci uzbrojenia terenu z uzgodnionym projektem inwestor zobowiązany jest do niezwłocznego przedłożenia mapy z wynikami inwentaryzacji organowi administracji architektoniczno-budowlanej.

PRZEWODNICZĄCY ZESPÓŁ


inż. Andrzej Kowalik

MAPA DO CELÓW PROJEKTOWYCH

skala 1:500

m. LUBLIN

ul. Wojciechowska 43-43m.

ulica Wojciechowska

Skala 1:500

dotyczy działek nr: cz. 6/1, 1 (obr. 33 ark. 0),
nr 22/8 (obr. 33 ark. 20), nr 19/7

ORAZ nr 19/14 (obr. 33 ark. 19)

Niniejszą mapę wykonano na podstawie
zaktualizowanej w obszarze objętych
zamówieniem mapy zasadniczej w skali 1:500
(sekcja 135.472.1542 i 1544)

wg stanu na dzień 11 marca 2006 r.

bez uzgodnień branżowych.

Poziom odniesienia wysokości: Krosznia

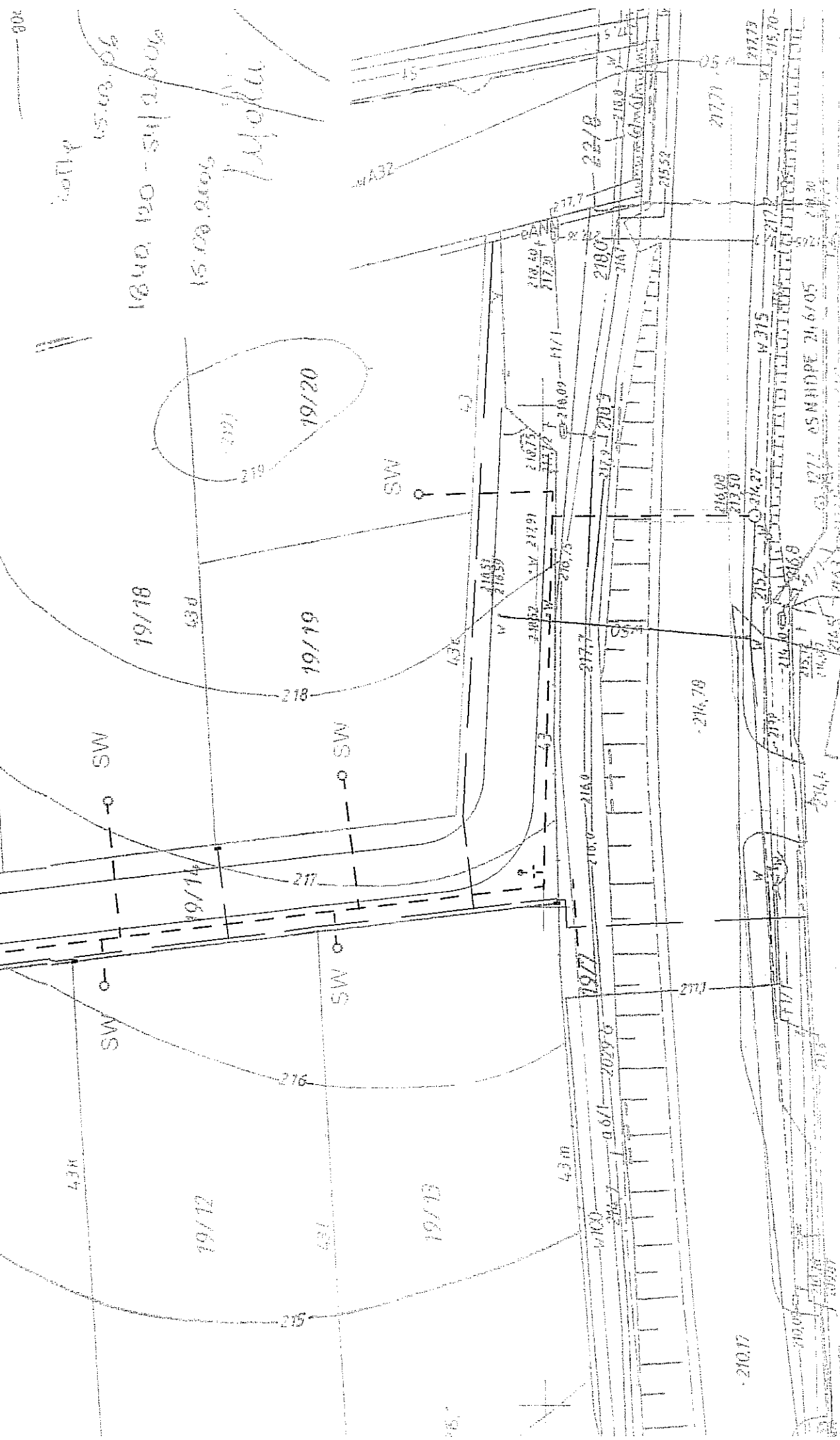
Lublin 11.03.2006 r.

Nr ksi. odb. 8/2006

Geodesta

Antoni Kutyra

[Signature]
oprac. 5861



URZĄD MIASTA LUBLIN
Zespół Urzędników Administracji Projektowej Miasta Lublin
Na podstawie: ustawy z dnia 17 maja 1999 r. - Prawo geodezyjne i katastralne (Dz. U.
Nr 100 poz. 1066, Nr 126, cz. 126) oraz uchwały Rady Miejskiej Lublin z dnia 19/12/2006 r.
sieci wodociągowej wraz z przyłączami do obrotu
Nr. 19/9; 19/10; 19/11; 19/12; 19/13; 19/15; 19/16; 19/17; 19/18; 19/19; 19/20
Uzgodniona usytuowanie urządzeń technicznych i ich podlega wytyczanie i granice wyznaczenia
Inwentaryzacji powyżej zabudowy i urządzeń technicznych do wykonania przez Wydział Geodezji
W razie niespełnienia warunków technicznych, terenów z uzgodnionymi urządzeniami inwestor
zobowiązany jest: przedłożyć mapę z wytyczaniem urządzeń technicznych i ich granic
Organowi administracji architektonicznej - budowlanej
Uzgodniona usytuowanie urządzeń technicznych i ich podlega wytyczanie i granice wyznaczenia
ed dnia wytyczania urządzeń technicznych i ich podlega wytyczanie i granice wyznaczenia
Uzgodniona usytuowanie urządzeń technicznych i ich podlega wytyczanie i granice wyznaczenia
Regionalnego - dla ewentualnego uzgodnienia i wytyczania urządzeń technicznych i ich granic
uzbrojenia technicznego i urządzeń technicznych i ich podlega wytyczanie i granice wyznaczenia

ZUDP... 525 18.05.06/5
Lublin 19.05.06
PRZEWIDYWANE WYKONANIE
Przebieg: ul. Wojciechowska Lublin
mgr inż. Antoni Kutyra

N 46-52

studnia wodomierzowa

Funkcja	Nazwisko i imię	Nr upraw.	Data
PROJEKTOWAŁ	mgr inż. Romuald Tarłowski	2762/Lb/75	17.05.2006
PROJEKTOWAŁ			
SPRAWDZIŁ			

Projekt budowlano-wykonawczy sieci wodociągowej, kanalizacji
sanitarnej i gazowej oraz przyłączy wod.-kan., gaz. i elektroen. w ul. Siewierzan
M.AT.

TREŚĆ RYSUNKU:
PLAN SYTUACYJNO - WYSOKOŚCIOWY

Nr rys. Ark. --
Skala 1:500

Nr ewid. uprawn. 2762/Lb/75

UPRAWNIENIA BUDOWLANE

Na podstawie art. 18, art. 19 ust. 1 pkt. 1 i art. 20 ust. 1 ustawy z dnia 31 stycznia 1961 r. — prawo budowlane (Dz. U. nr 7, poz. 46) oraz § 25 i § 8 ust. 1 pkt. 1 rozporządzenia Przewodniczącego Komitetu Budownictwa, Urbanistyki i Architektury z dnia 10 września 1962 r. w sprawie kwalifikacji fachowych osób wykonujących funkcje techniczne w budownictwie powszechnym (Dz. U. nr 53, poz. 266).

Ob. Romuald T A R Ł O W S K I
magister inżynier urządzeń sanitarnych

urodzony dnia 19 maja 1946 r. w Kazimierzu Dolnym pow. P. Jawy

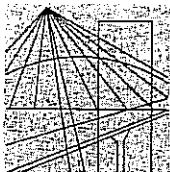
otrzymuje

w specjalności instalacji i urządzeń sanitarnych

uprawnienia budowlane do sporządzania projektów instalacji i urządzeń sanitarnych oraz prostych projektów budowlano-konstrukcyjnych w zakresie w jakim projekty te wchodzi jako elementy budowlane do projektów instalacji i urządzeń sanitarnych.



Z up. WOJEWODY
DIREKTOR WYDZIAŁU
mgr inż. Andrzej Bogdan Olszowski
Ekspert Architekt. Wojewódzki



**LUBELSKA OKRĘGOWA IZBA INŻYNIERÓW BUDOWNICTWA
W LUBLINIE**

ul. M. C. Skłodowskiej 3, 20-029 Lublin
tel./fax (081) 53-276-31, 534-78-12

Pieczęć Izby Okręgowej
**Lubelska Okręgowa Izba
Inżynierów Budownictwa**
20-029 Lublin, ul. M.C. Skłodowskiej 3
tel/fax 532-76-31

Lublin, data ...**2006-06-22**

ZAŚWIADCZENIE

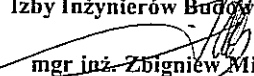
Pan/Pani**Tarłowski Romuald**.....nr ewidencyjny ...**LUB/IS/2892/01**

adres zamieszkania ...**20-050 Lublin**..... **Lipniak 31A**.....

jest członkiem Lubelskiej Okręgowej Izby Inżynierów Budownictwa i posiada wyma-
gane ubezpieczenie od odpowiedzialności cywilnej.

Niniejsze zaświadczenie jest ważne od dnia ...**2006-07-01**... do dnia ...**2006-12-31**..

Kopię dołączono do akt osobowych.

Przewodniczący
Lubelskiej Okręgowej
Izby Inżynierów Budownictwa

mgr inż. Zbigniew Mitura

mgr inż. Romuald Tarłowski
20-050 Lublin 8
Lipniak 31A
Nr upr. 2762/Lb/75

Lublin 06.07.2006

Jako projektant opracowania pod nazwą „Projekt Budowlany sieci wodociągowej z przyłączami w ul. Wojciechowskiej (bocznej) w Lublinie”, oświadczam, że Projekt został sporządzony zgodnie z obowiązującymi przepisami oraz zasadami wiedzy technicznej.

~~mgr inż. Romuald Tarłowski~~
~~uprawnienia do projektowania~~
~~bez ograniczeń w specj. instalacje,~~
~~urządzenia i sieci sanitarne~~
~~NR.2762/Lb/75~~

Wydział Gospodarki
Wodmierzowej

L. dz. TAT/282 106

Uzgodniono z MPWiK Sp. z o.o. w Lublinie
projekt budowlany *mea wodociągowej*
z przepływem do posesji
pani ul. Wojciechowskiej

na następujących warunkach:
1) O rozpoczęciu robót należy powiadomić
tutejsze Przedsiębiorstwo z wyprzedzeniem
7-dniowym.

2) Odbiory międzyoperacyjne i odbiory częściowe
zakończonych elementów lub obiektów wymagają
zgłoszenia do MPWiK Sp. z o.o.

3) Uwagi:

.....
.....

07.07.2006

Projekt został wykonany
zgodnie z warunkami
technicznymi MPWiK Sp. z o.o.
sprawdził **STARSZY INSPEKTOR**

Ewa Domin

.....
.....
.....

[Signature]

"GALVICA" Firma Usługowa
ul. Armii WP 327 lok. 33-197-20
20-078 Lublin
REGON 432085100

PLAN SYTUACYJNY skala 1:500

MAPA DO CELÓW PROJEKTOWYCH

m. LUBLIN

ul. Wojciechowska 43-43m,
ulica Wojciechowska

Skala 1:500

dotyczy działek nr: cz. 6/1, 1 (obr. 25 ark. 1),
nr 22/8 (obr. 33 ark. 20), nr 19/7
oraz nr 19/14 (obr. 33 ark. 19)

Niniejszą mapę wykonano na podstawie
zaktualizowanej w obszarze objętym
zamówieniem mapy zasadniczej w skali 1:500
(sekcja 135.422.1542 i 1544)
wg stanu na dzień 11 marca 2006 r.
bez uzgodnień branżowych.

Poziom odniesienia wysokości: Kronstadt

Lublin 11.03.2006 r.

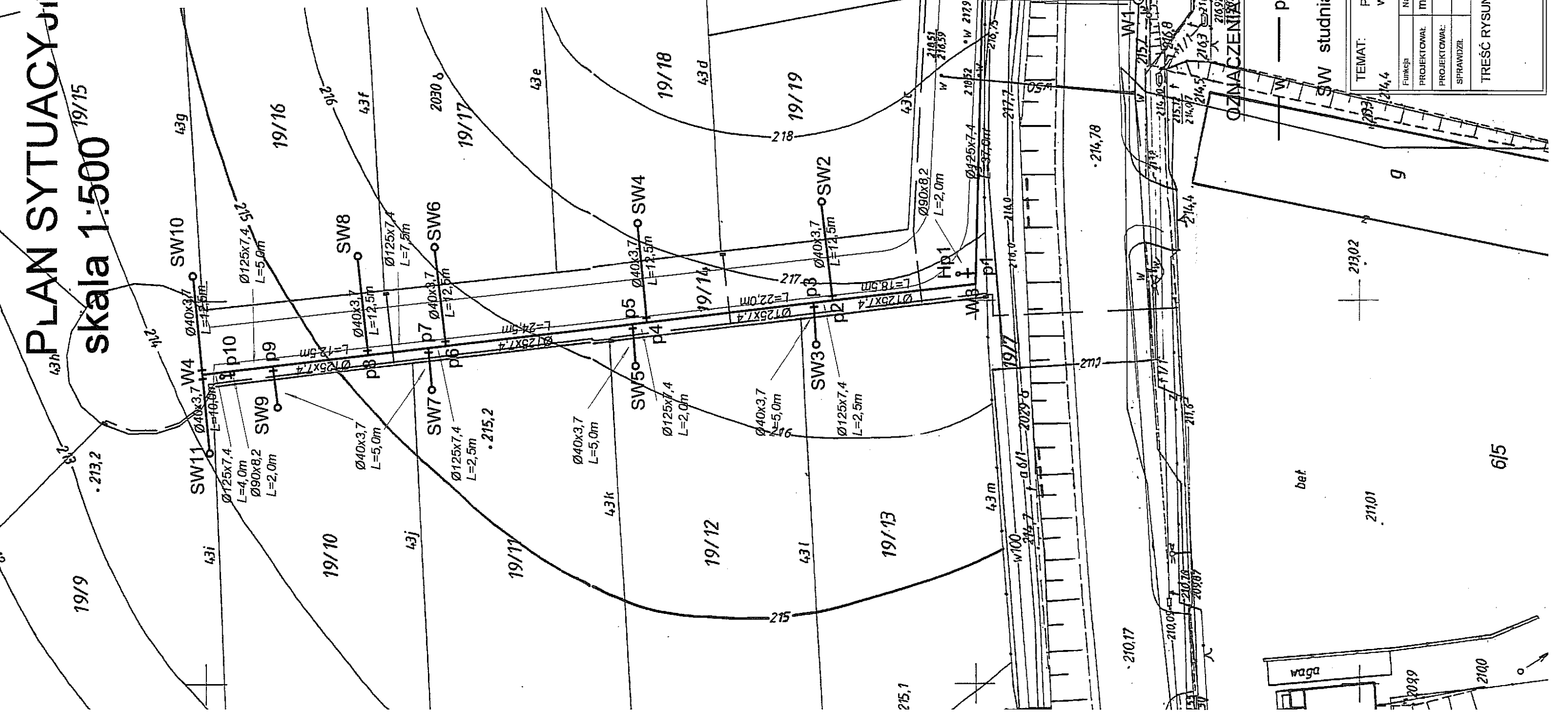
Nr ks.rob. 8 / 2006

Geodeta

Antoni Kolyra

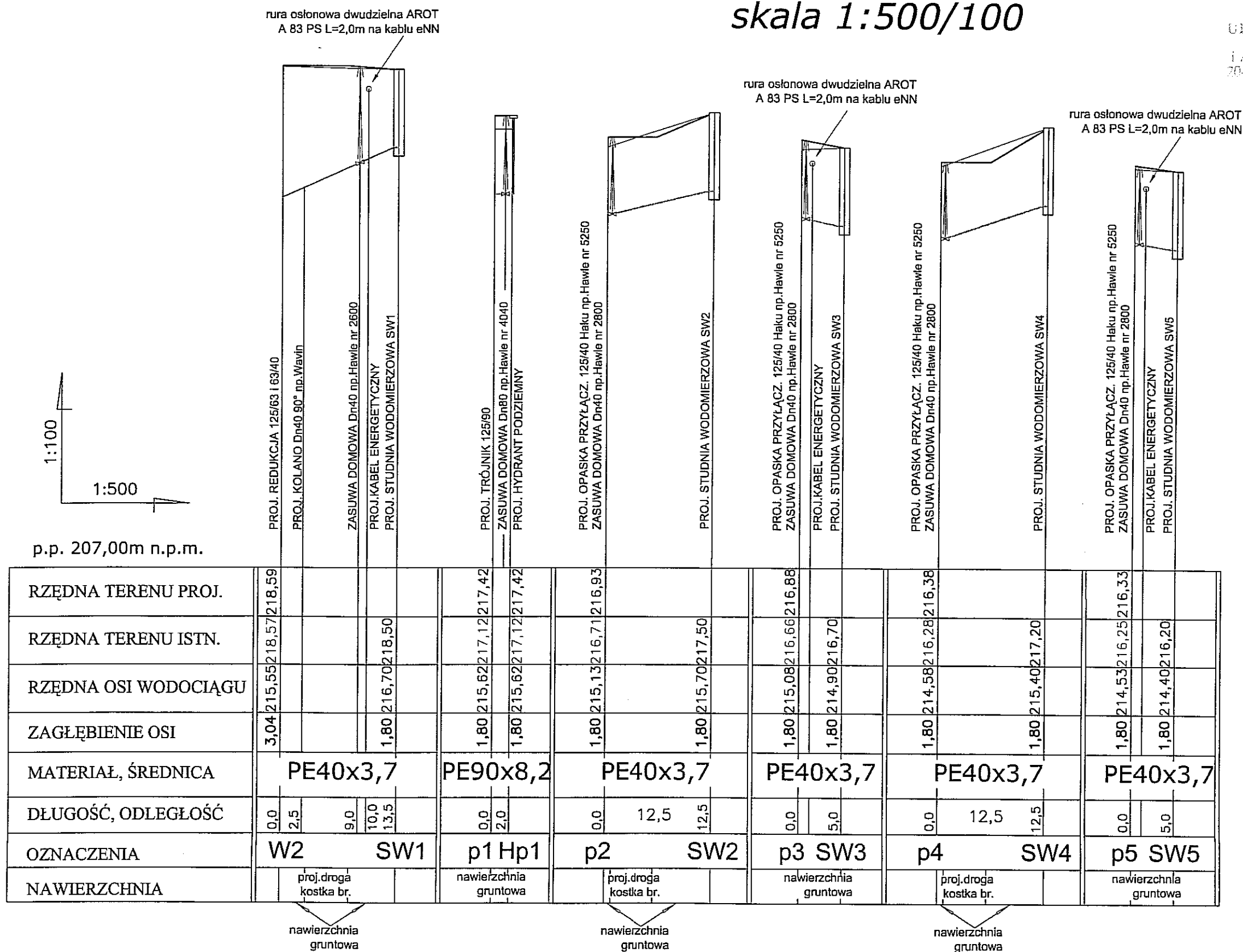
Antoni Kolyra
upr. 5801

zostało
15.03.06
18.10.120 - 54/2006
15.03.2006
Molku



PROFIL PRZYŁĄCZY WODOCIĄGOWYCH skala 1:500/100

URZĄD MIASTA LUBLIN
Wydział Architektury
i Administracji Budowlanej
20-071 Lublin, ul. Wieniawska 14

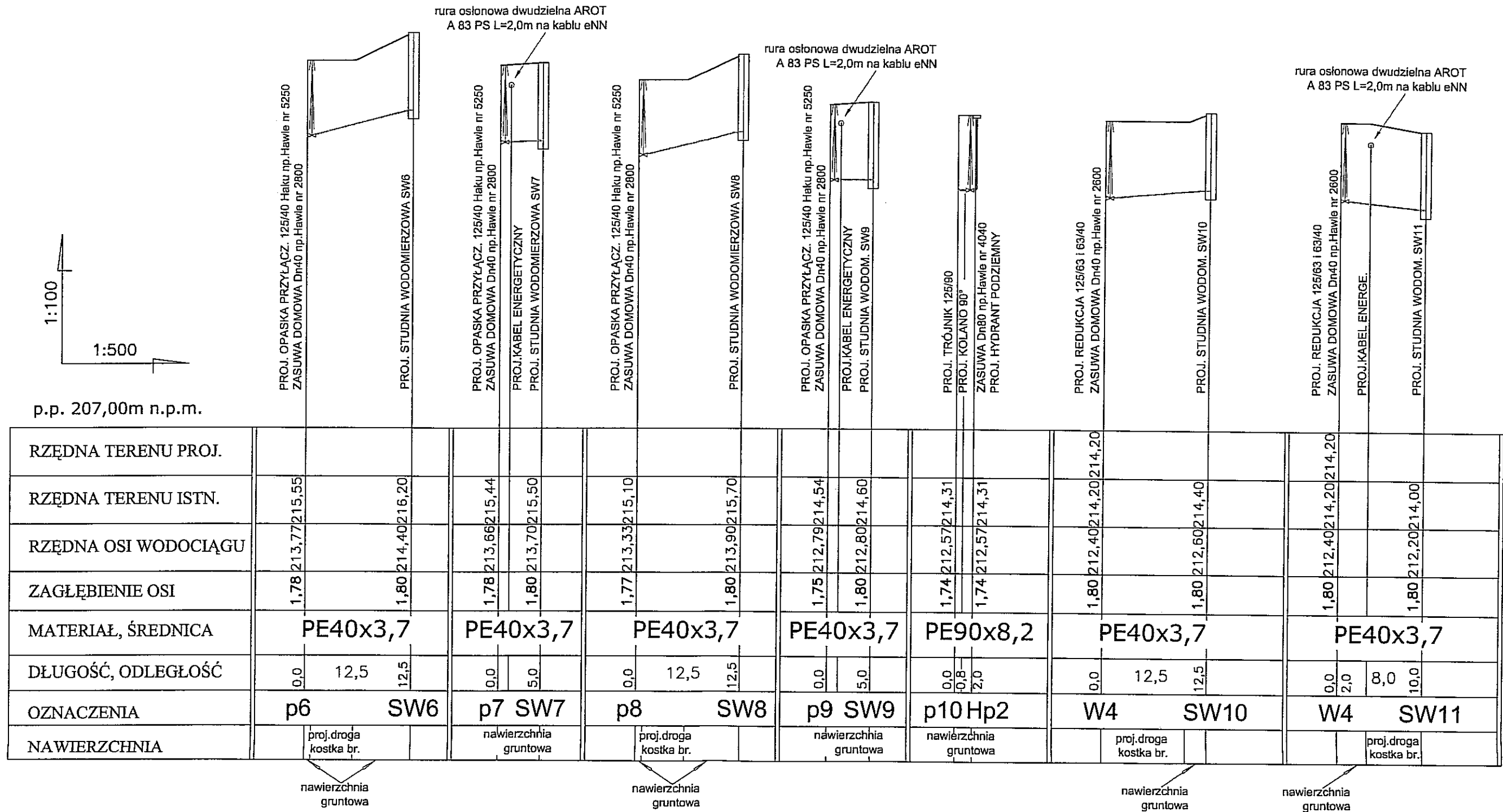


TEMAT: Projekt budowlano-wykonawczy sieci wodociągowej wraz z przyłączami w ul. WOJCIECHOWSKIEJ.				
Funkcja	Nazwisko i Imię	Nr upraw.	Data	Podpis
PROJEKTOWAŁ	mgr inż. Romuald Tariowski	2762/Lb/75	05.07.2006	
PROJEKTOWAŁ:				
SPRAWDZIŁ:				
TREŚĆ RYSUNKU: PROFIL PRZYŁĄCZY WODOCIĄGOWYCH - 1				Nr rys. Ark.3/7
				Skala 1:500/100

PROFIL PRZYŁĄCZY WODOCIĄGOWYCH

skala 1:500/100

URZĄD MIASTA LUBLIN
Wydział Architektury
i Administracji Budowlanej
20-071 Lublin, ul. Wieniawska 14

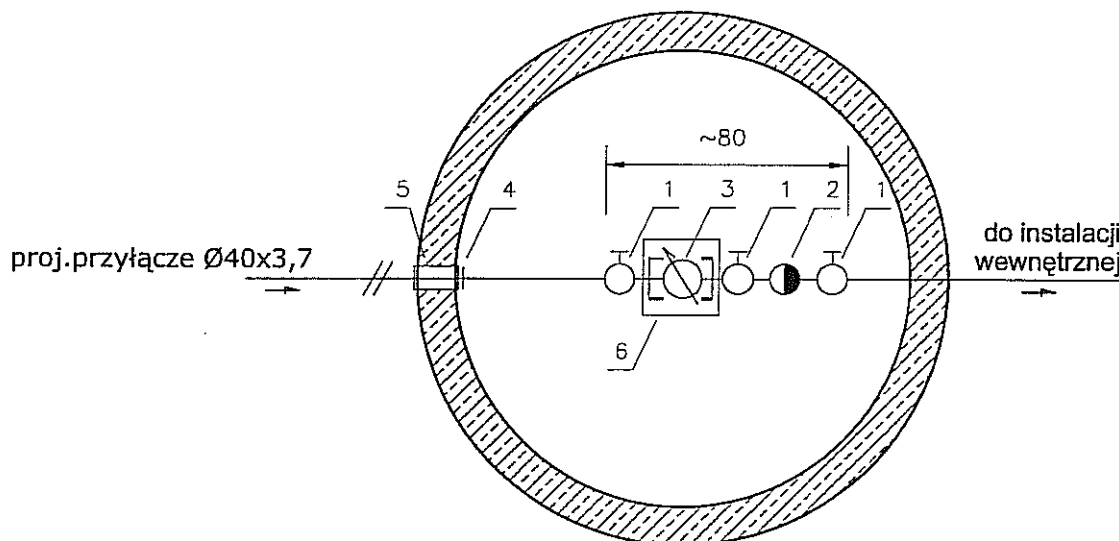


TEMAT: Projekt budowlano-wykonawczy sieci wodociągowej wraz z przyłączami w ul. WOJCIECHOWSKIEJ.				
Funkcja	Nazwisko i Imię	Nr upraw.	Data	Podpis
PROJEKTOWAŁ	mgr inż. Romuald Tarłowski	2762/Lb/75	05.07.2006	
PROJEKTOWAŁ:				
SPRAWDZIŁ:				
TREŚĆ RYSUNKU: PROFIL PRZYŁĄCZY WODOCIĄGOWYCH - 2				Nr rys. Ark.4/7
				Skala 1:500/100

STUDNIE WODOMIERZOWE

SW1, SW2, SW3, SW4, SW5, SW6, SW7, SW8, SW9, SW10, SW11

URZĄD MIASTA LUBLIN
Wydział Architektury
i Administracji Budowlanej
20-071 Lublin, ul. Wieniawska 14
- 3 -



OZNACZENIA:

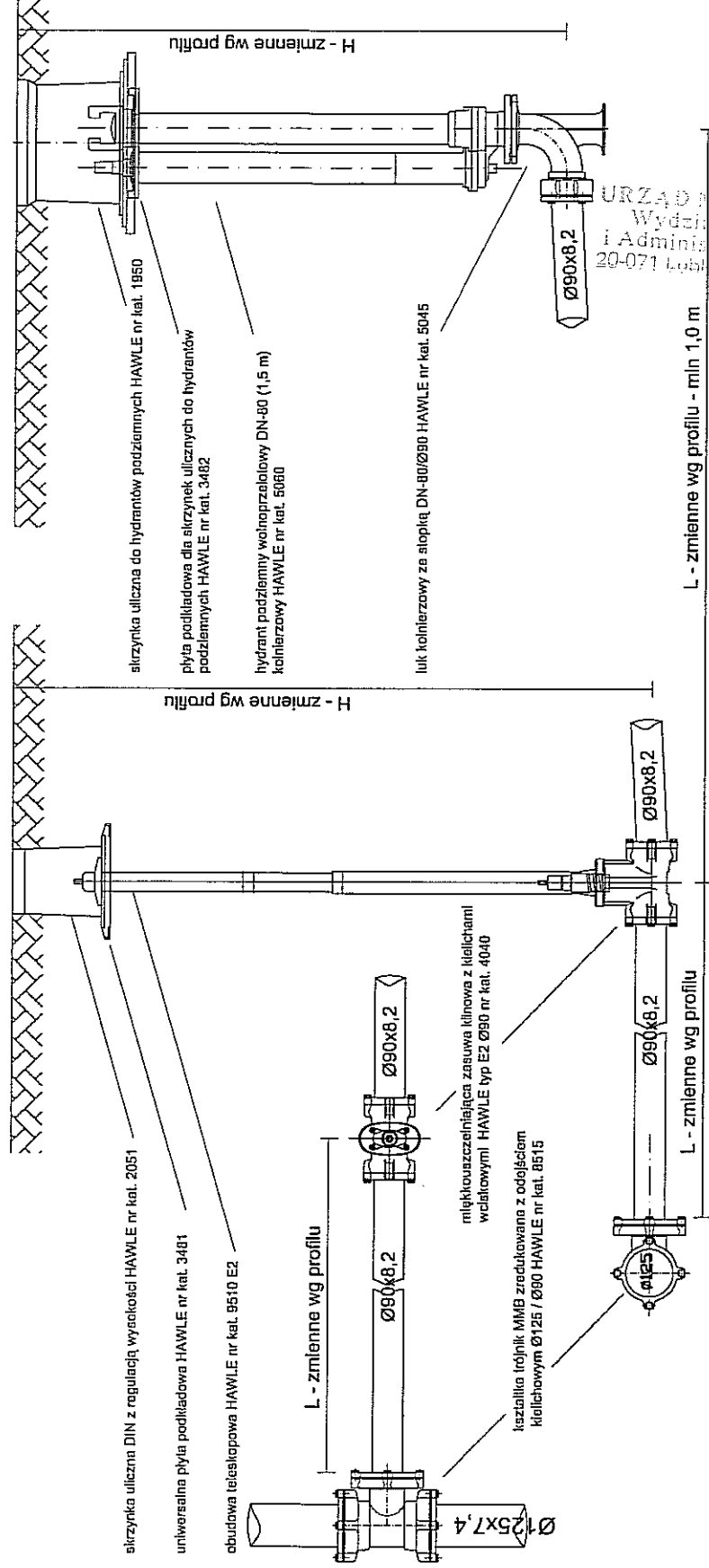
1. zawór kulowy Ø25
2. zawór zwrotny antyskażeniowy z możliwością nadzoru i odwodnieniem Ø25 typ EA firmy HONEYWELL
3. wodomierz mokrobieżny Ø20 mm, montowany na konsoli
4. złączka PE/stal - złączka ISO 63x1 1/4" HAWLE nr 6110 + mufa redukcyjna 1 1/4"x1" Gebo 755
5. przejście przez ścianę za pomocą systemu ochronnego rur RDS - Wielkość 3; firmy TYCO
6. blok podporowy pod konsolę wodomierzową

TEMAT:

Projekt budowlano-wykonawczy sieci wodociągowej
wraz z przyłączami w ul. WOJCIECHOWSKIEJ.

Funkcja	Nazwisko i Imię	Nr upraw.	Data	Podpis
PROJEKTOWAŁ	mgr inż. Romuald Tarłowski	2762/Lb/75	05.07.2006	
PROJEKTOWAŁ:				
SPRAWDZIŁ				
TREŚĆ RYSUNKU:				Nr rys. Ark.5/7
SZCZEGÓŁ STUDNI WODOMIERZOWEJ				Skala -

HYDRANT PODZIEMNY DN - 80

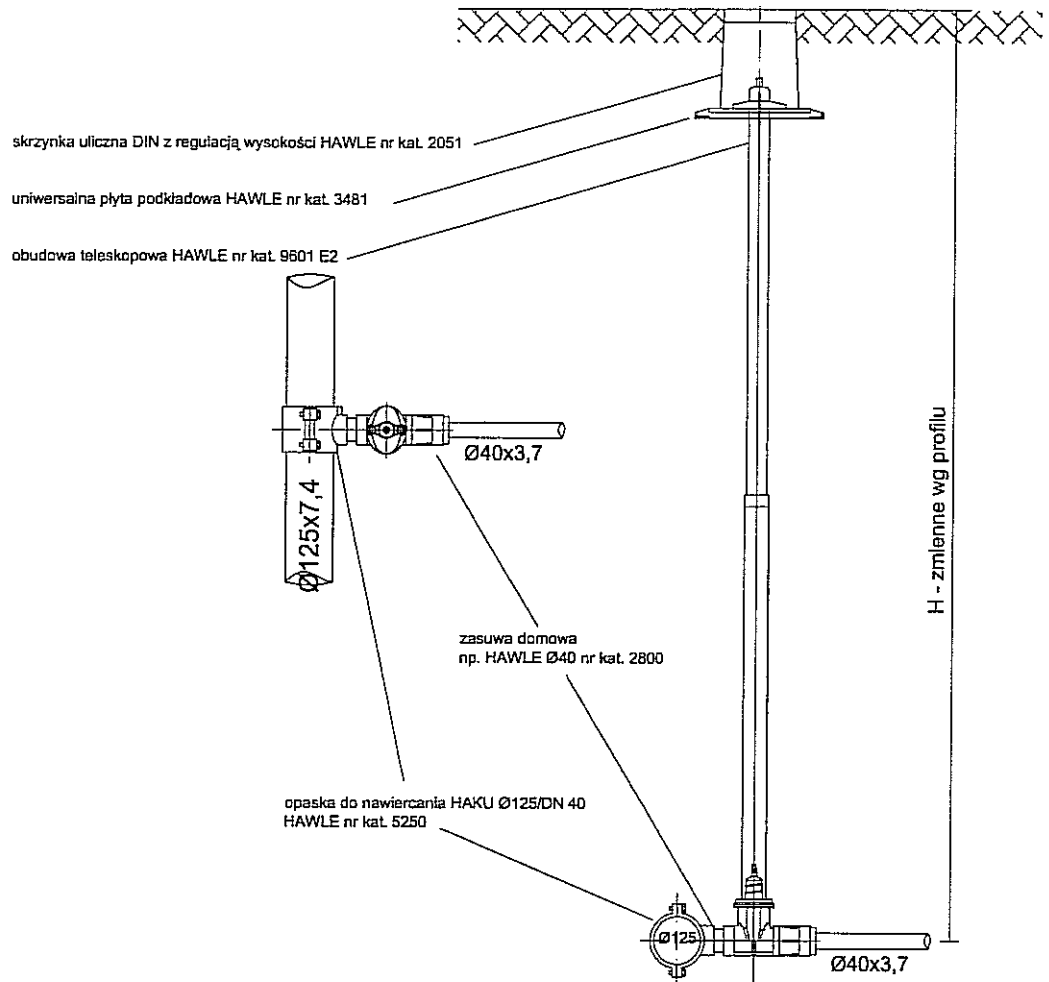


URZĄD MIASTA
Wydział Architektury
i Administracji Budowlanej
20-071 Lublin, ul. Wiosny 12

TEMAT: Projekt budowlano-wykonawczy sieci wodociągowej wraz z przyłączami w ul. WOJCIECHOWSKIEJ.			
Funkcja	Nazwisko i Imię	Nr upraw.	Data
PROJEKTOWAŁ	mgr inż. Romuald Tarłowski	2762/Lb/75	05.07.2006
PROJEKTOWAŁ			
SPRAWDZIŁ			
TREŚĆ RYSUNKU:			Nr rys. Ark. 6/7
SZCZEGÓŁ HYDRANTU P.POŻ. PODZIEMNEGO			Skala

WŁĄCZENIE PRZYŁĄCZA DO SIECI Ø125x7,4 / Ø40x3,7

URZĄD MIASTA LUBLIN
Wydział Architektury
i Administracji Budowlanej
20-071 Lublin, ul. Wieniawska 14
-3-



TEMAT: Projekt budowlano-wykonawczy sieci wodociągowej wraz z przyłączami w ul. WOJCIECHOWSKIEJ.				
Funkcja	Nazwisko i Imię	Nr upraw.	Data	Podpis
PROJEKTOWAŁ	mgr inż. Romuald Tarłowski	2762/Lb/75	05.07.2006	
PROJEKTOWAŁ:				
SPRAWDZIŁ				
TREŚĆ RYSUNKU: SZCZEGÓŁ PODŁĄCZENIA PRZYŁĄCZA				Nr rys. Ark.7/7
				Skala -