

# P R O Z E L - L U B L I N

SPÓŁKA Z O.O.

PROJEKTOWANIE INSTALACJI I SIECI ELEKTROENERGETYCZNYCH  
ul. Długa 5 ; 20-346 Lublin  
NIP 946-00-00-176

☎ 081/445 1832; 445 18 30  
Fax 746-61-00

Zatwierdzam do wydania  
Wykonawcom

DOKUMENTACJA PROJEKTOWA ZASTĘPCA DYREKTORA  
PRZEBUDOWY KOLIZJI TELEKOMUNIKACYJNYCH (Wzrostu Inwestycji)  
w miejscowości: LUBLIN ul. Wrońska

mgr inż. Marek Młynarczyk

## TOM III - PROJEKT BUDOWLANO-WYKONAWCZY

**INWESTOR:** URZĄD MIEJSKI W LUBLINIE – WYDZIAŁ STRATEGII I ROZWOJU  
UL. WIENIAWSKA 14 20-950 LUBLIN

TELEFON: 081 445 1832  
FAX: 081 746 61 00  
KONTAKT: 081 445 1832

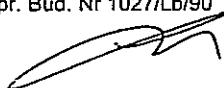
WWW: www.pzel-lublin.pl  
E-MAIL: biuro@pzel-lublin.pl

Uzgodniono pod względem technicznym

Lublin, dnia 29.03.2002

Kod Słownika Zamówień (CPV)  
DZIAŁ: 45000000-7  
GRUPY : 45100000-8, 45200000-9  
KLASY : 45110000-1, 45230000-8  
KATEGORIE: 45111000-8, 45112000-5, 45232000-2, 45233000-9

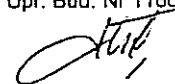
Sprawdził: inż. L.Lipski  
Upr. Bud. Nr 1027/Lb/90



Grzegorz Jan

Pracownik Działu Ewidencji  
Budowlanej

Projektował: ST. Sasak  
Upr. Bud. Nr 1166/98/U



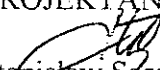
Lublin dn.21.03.2007r.

## OŚWIADCZENIE

Niniejszym oświadczam, że zgodnie z art. 20 ust 4 prawa budowlanego /z późniejszymi zmianami; Dz.U. Nr 93, poz. 888 z dnia 16.04.2004r/  
Projekt Budowlany; **Przebudowa Kolizji Telekomunikacyjnych**  
Miejscowość; **Lublin ul.Wrońska**

Został sporządzony zgodnie z obowiązującymi przepisami oraz zasadami wiedzy technicznej.  
Ponadto oświadczam, że powyższy projekt jest kompletny z punktu widzenia celu, któremu ma służyć.

PROJEKTANT

  
Stanisław Sasak

upr. bud.nr 1166/98/U

**Spis treści:**

**1. Część ogólna.**

- 1.1. Podstawa opracowania projektu.
- 1.2. Inwestor bezpośredni.
- 1.3. Przedmiot opracowania.
- 1.4. Zakres rzeczowy
- 1.5. Wykonawca robót i termin realizacji inwestycji.

**2. Opis techniczny.**

- 2.1. Budowa i przebudowa studni kablowych
- 2.2. Budowa rury osłonowej przy kanalizacji.
- 2.3. Budowa kabli telef. miedzianych
- 2.4. Pomiary elektryczne.

**3. Uwagi końcowe.**

**4. Uzgodnienia.**

- uzgodnienie z ZUDP UM Lublin zawarte w opinii nr 1420/06 z dnia 27.02 2007r
- warunki techniczne wydane przez TP S.A.

**5. Rysunki:**

- Rys. nr 1                   - Przebudowa kanalizacji telefonicznej
- Rys. nr 2                   - Schemat ideowy przebudowy sieci telefonicznej.

## **1. Część ogólna:**

### **1.1. Podstawa opracowania projektu**

1. Zlecenie Urzędu Miasta Lublin Wydział Strategii i Rozwoju
2. warunki techniczne wydane przez TP S.A O.T w Lublinie
3. przepisy i normy obowiązujące przy projektowaniu sieci telefonicznych w resorcie łączności
4. dane zebrane w terenie przez projektanta
5. inwentaryzacja sieci telefonicznej

### **1.2. Inwestor bezpośredni**

- ❶ Inwestorem bezpośrednim jest Urząd Miasta Lublin Wydział Strategii i Rozwoju  
ul. Wieniawska 14

### **1.3. Przedmiot opracowania**

- ❶ przedmiotem projektu jest przebudowa kolidującej kanalizacji telefonicznej przy ul. Wrońskiej w Lublinie w związku z przebudową drogi.

### **1.4. Zakres rzeczowy inwestycji**

- przebudowa studni kablowych	szt.	-	5
- budowa studni kablowej SKR-1	szt	-	1
- budowa rury osłonowej PE 110	mb.	-	250

### **1.5. Wykonawca robót i termin realizacji inwestycji.**

- ❶ wykonawcę robót ustali Inwestor w drodze przetargu.
- ❷ realizacja nastąpi w 2007/2008 r.

## **2. Opis techniczny**

### **2.1. Budowa i przebudowa studni kablowych**

Kolidującą studnie SK-1 na przyłączy do budynku przy ul. Majdan Tatarski 2 należy zdemontować i wybudować nową SKR-1 i przyłączy do w/w budynku. Istniejące studnie kablowe przy ul. Wrońskiej szt 5 (2 szt. SK-1, 2 szt. SK-2, 1 szt. SK-6) z powodu kolizji z przebudową ulicy należy przebudować. Usunięcie kolizji polega na odsunięciu od jezdni wjazdu do studni (SK-2 i SK-6) na odległość 0,5m od stanu istniejącego, górę studni z ramą rozebrać i wymienić na wzmocnioną. W związku z niesymetrycznym ustawieniem wjazdu studnie od strony jezdni wzmocnić zbrojeniem stalowym. Natomiast studnie SK-1 odsunąć o 20cm i przebudować gardła. Pokrywy studni zastosować wzmocnione z wietrznikiem i zamykane na rygiel.

### **2.2. Budowa rury osłonowej przy kanalizacji.**

Z powodu kolizji istniejącej kanalizacji telefonicznej z przebudową ul. Wrońskiej w Lublinie należy na wypadek uszkodzeń istn. ciągu kanalizacji z boczaków betonowych ułożyć rurę osłonową PE $\Phi$ 110 w nieprzerwanym ciągu pomiędzy istniejącymi sąsiednimi studniami kablowymi. (235 mb)  
Przyłączy do budynku przy ul. Majdan Tatarski 2 wykonać rurą PE 110 od projektowanej studni SKR-1 (15mb).  
Przebudowy linii dokonać bez przerw w łączności - zgodnie z warunkami TPSA  
Istniejącą sieć telef. doziemną należy zabezpieczyć rurami dwudzielnymi pod projektowanymi zjazdami, które są gruntowe a będą utwardzone.

### **2.3. Budowa kabli telef. miedzianych**

Przyłączy do budynku przy ul. Majdan Tatarski 2 wykonać kablem XzTKMXpw 2x2x0,5 w istniejącej i projektowanej rurze osłonowej. Kabel zaciągnąć od słupka LU01402C/o3/0101A w miejsce istniejącego kabla.  
Aby zapewnić ciągłą łączność należy w pierwszej kolejności wybudować przyłączy a następnie istn. zdemontować.  
Po zakończeniu robót teren zostanie przywrócony do stanu pierwotnego na koszt i staraniem inwestora.

#### 2.4. Pomiary elektryczne i optyczne

Po całkowitym zmontowaniu kabli należy wykonać pomiary końcowe zgodnie z normami obowiązującymi w TP S.A. a zwłaszcza normą ZN-96/TP S.A.- 027.

#### 3. UWAGI KOŃCOWE

- ❶ całość prac prowadzić zgodnie z niniejszym projektem oraz obowiązującymi w TP S.A. przepisami i normami zakładowymi, a zwłaszcza ZN-96/TP S.A.-012/T , ZN-96/TP S.A.-004/T , ZN-96/TP S.A.-027/T , MP nr 13/92 poz. 95 oraz MP nr 59/97 poz. 567
- ❷ po wybudowaniu kanalizacji oraz zmontowaniu wszystkich kabli otwory kanalizacji i wyprowadzeń uszczelnić zgodnie z normą ZN-96/TP S.A.-021/T.
- ❸ podczas prowadzenia prac przestrzegać przepisów BHP
- ❹ w pobliżu istniejących urządzeń podziemnych i nadziemnych roboty wykonywać ręcznie zachowując szczególną ostrożność w miejscach zbliżeń i skrzyżowań z ulicami oraz urządzeniami uzbrojenia podziemnego
- ❺ na etapie wykonawstwa uwzględnić uwagi zawarte w uzgodnieniach, a zwłaszcza uwagi zawarte w protokole ZUD
- ❻ po zakończeniu robót ziemnych teren przywrócić do stanu pierwotnego
- ❼ wszelkie zmiany wynikłe w trakcie prowadzenia robót uzgadniać z TPSA w Lublinie
- ❽ przełączone kable zdemontować.
- ❾ po zakończeniu prac i dokonaniu odbioru omawiane roboty przekazać protokolarnie do eksploatacji.

Opracował: St. Sasak



**WYKAZ MATERIAŁÓW PODSTAWOWYCH**

1. Kabel XzTKMXpwn 2x2x0,5 - m - 90
2. Rura PE  $\Phi$  110 - m - 250
3. Studnia SKR-1 - szt. - 1
4. Pokrywy i ramy studni 500x500 - szt. - 2
5. pokrywy i ramy studni 600x1000 - szt. - 1
6. pokrywy i ramy studni 500x1000 - szt. - 2

Lublin, dnia 27.02.2007 r.

ZUDP Nr 1420/2006

## O P I N I A

dotycząca uzgodnienia dokumentacji projektowej obiektu Lublin – ul. Wrońska  
Zleceniodawca : „ToMaR – DROG” Tomasz Lis, Marek Oleszczuk s.j. 20-234 Lublin,  
ul. Mełgiewska 38B

Data wpływu zlecenia : 27.11.2007 r.

Stadium opracowania : projekt trasy

Nazwa jednostki projektowej (projektant) : „ToMaR – DROG” Tomasz Lis, Marek  
Oleszczuk s.j.

Inwestor : Gmina Lublin

Na podstawie art. 28 ust. 1 ustawy z dnia 17 maja 1989 roku – Prawo geodezyjne i kartograficzne (Dz. U. Nr 100, poz. 1086 z późniejszymi zmianami), oraz rozporządzenia Ministra Rozwoju Regionalnego i Budownictwa z dnia 2 kwietnia 2001 roku (Dz. U. Nr 38 poz. 455) w sprawie geodezyjnej ewidencji sieci uzbrojenia terenu oraz zespołów uzgadniania dokumentacji projektowej.

**Zespół Uzgadniania Dokumentacji Projektowej Miasta Lublin** na posiedzeniu w dniu 1.12.2006 r. i 16.02.2007 r. **uzgodnił** lokalizację kanalizacji deszczowej wraz z oświetleniem ulicznym oraz przebudowę sieci wodociągowej i linii kablowych eSN i eNN w projektowanej ul. Wrońskiej w Lublinie.

Uwagi i zalecenia :

1. Uzgodnione usytuowanie sieci uzbrojenia terenu podlega wytyczeniu i geodezyjnej inwentaryzacji powykonawczej przez jednostki uprawnione do wykonywania prac geodezyjnych.
2. W rejonie istniejących punktów osnowy geodezyjnej wykopy należy prowadzić ręcznie. W wypadku naruszenia, uszkodzenia lub zniszczenia punktów inwestor na własny koszt zleci ich odtworzenie jednostce wykonawstwa geodezyjnego.
3. W przypadku braku inwentaryzacji sieci na mapach i braku informacji branżowych o ich przebiegu za ewentualne uszkodzenia sieci w trakcie prac ziemnych odpowiedzialność ponosi zarządzający daną siecią.
4. Projekt budowlany pod względem branżowym należy uzgodnić z ZE Lublin-Miasto, MPWiK w Lublinie.



5. Przed przystąpieniem do realizacji w terenie uzgodnionych obiektów budowlanych należy dokonać stosownego zgłoszenia lub uzyskać wymagane prawem pozwolenie na budowę z Urzędu Miasta Lublin.
6. W projekcie budowlanym należy przewidzieć wykonanie zbliżeń i skrzyżowań z innymi urządzeniami zgodnie z obowiązującymi przepisami i normami technicznymi.
7. Na zajęcie pasa drogowego lub rozkopanie jezdni, chodnika należy uzyskać zgodę Wydziału Gospodarki Komunalnej U.M. Lublin zgodnie z przepisami zawartymi w Dz. U. Nr 6 z 1 marca 1986 r.
8. Na 7 dni przed rozpoczęciem robót wykonawca zobowiązany jest do pisemnego powiadomienia o terminie rozpoczęcia i sposobie wykonywania robót wszystkich użytkowników urządzeń podziemnych.
9. Roboty ziemne w rejonie istniejących urządzeń podziemnych należy wykonywać ręcznie.
10. Wystąpić do Wydziału Ochrony Środowiska Urzędu Miasta Lublin o wydanie szczegółowych warunków na prowadzenie prac ziemnych w pasach zieleni i w pobliżu drzew.
11. W miejscach skrzyżowań projektowanych sieci oraz wjazdów i parkingów z istniejącymi kablami energetycznymi kable zabezpieczyć rurami osłonowymi zgodnie z PN 76/E-05125. Zabezpieczenie podlega odbiorowi przez ZE Lublin-Miasto.
12. W przypadku uszkodzenia kanalizacji telefonicznej wykonawca dokona naprawy kanalizacji i kabla własnym staraniem i na własny koszt.
13. Na lokalizację przebudowy linii kablowych eSN i eNN oraz sieci wodociągowej w pasie drogowym ul. Wrońskiej należy uzyskać decyzję z WGK UM Lublin.
14. Przejście projektowanym siecią-przyłączem pod urządzonymi ciągami komunikacyjnymi wykonać bez naruszania konstrukcji nawierzchni.
15. W razie prowadzenia robót ziemnych w bezpośrednim sąsiedztwie urządzeń elektroenergetycznych należy określić bezpieczną odległość (w pionie i w poziomie), w jakiej mogą być wykonywane te roboty i zapewnić nad nimi fachowy nadzór techniczny.
16. Rzeczywiste rzędne wysokościowe podziemnych urządzeń elektroenergetycznych mogą różnić się od wartości określonych w normach, przepisach i dokumentacji geodezyjnej.
17. Uzgodnienie usytuowania projektowanych sieci uzbrojenia terenu zachowuje ważność przez okres 3 lat od dnia wydania opinii. Uzgodnienie traci ważność w przypadkach określonych w § 13 ust. 2 rozporządzenia Ministra Rozwoju Regionalnego i Budownictwa z dnia 2 kwietnia 2001 r. w sprawie geodezyjnej ewidencji sieci uzbrojenia terenu oraz zespołów uzgadniania dokumentacji projektowej (Dz. U. Nr 38 poz. 455).
18. W razie niezgodności zrealizowanej sieci uzbrojenia terenu z uzgodnionym projektem inwestor zobowiązany jest do niezwłocznego przedłożenia mapy z wynikami inwentaryzacji organowi administracji architektoniczno-budowlanej.

ORZĘDOWANIE / AKT / ZESPÓŁU

mgr inż. Andrzej Szewczyk



Telekomunikacja Polska  
Pion Sieci  
Obszar Eksploatacji w Lublinie  
ul. W. Chodźki 10, 20-093 Lublin  
tel. 0 81 718 11 00  
fax: 0 81 718 11 09  
www.tp.pl

Lublin, 10 listopad 2006 r.

ToMaR - DROG  
ul. Mełgiewska 38B  
20 - 234 Lublin

Numer pisma: SEL/ZW/KF/1011/ 912 106/2061  
Temat: warunki techniczne

Szanowni Państwo,

w odpowiedzi na pismo znak: TMD-041/03/2006 z dnia 7.11.2006 w sprawie warunków technicznych na zabezpieczenie lub przebudowę istniejącej infrastruktury teletechnicznej TP kolidującej z projektowaną budową ulicy Wrońskiej w Lublinie od skrzyżowania z ulicą Droga Męczenników Majdanka do skrzyżowania z ulicą Lotniczą informujemy, że zgodnie z przedłożonym przez firmę „VERUS” Biuro Usług Projektowych i Inwestorskich zakresem modernizacji ulicy Wrońskiej w Lublinie, aktualnym również na dzień dzisiejszy, obszar realizacji planowanej inwestycji podlegający analizie ulega skróceniu i obejmuje budowę ulicy Wrońskiej w Lublinie od skrzyżowania z ulicą Droga Męczenników Majdanka do posesji przy ul. Wrońska 5 w Lublinie. Wobec niniejszego informujemy, że należy:

1. W przypadku wprowadzenia zmian istniejącego zagospodarowania w zakresie poprawienia stateczności konstrukcji podłoża nawierzchni istniejącego poziomu terenu ciągu jezdni oraz zjazdów z ulicy Wrońskiej w Lublinie istniejące ciągi kanalizacji wykonane z bloczków betonowych dodatkowo zabezpieczyć poprzez ułożenie rezerwowej rury osłonowej przepustowej typu PP lub PE w jednym nieprzerwanym ciągu pomiędzy istniejącymi sąsiednimi studniami kablowymi.
2. Powyższe należy wykonać zgodnie z wymogami Prawa Budowlanego wraz z przedstawieniem do zaopiniowania przez Dział Ewidencji Zasobów Fizycznych w Lublinie sposobu zabezpieczenia istniejącej infrastruktury teletechnicznej.
3. Szczegółowe dane dotyczące istniejącej sieci teletechnicznej przeznaczonej do zabezpieczenia otrzyma Inwestor lub upoważniony przez Inwestora projektant w Dziale Ewidencji Zasobów Fizycznych w Lublinie.
4. Na etapie wykonawstwa robót wymagana jest współpraca z Działem Współpracy z Partnerami Technicznymi TP telefon kontaktowy 0 81 718 14 40.
5. Zabezpieczany odcinek sieci teletechnicznej dostosować do projektowanych rzędnych terenu.
6. Zabezpieczenie kolidującej sieci teletechnicznej wykonać bez przerw w łączności.
7. Prace związane z zabezpieczeniem infrastruktury telekomunikacyjnej podlegają odbiorowi i należy je wykonać pod nadzorem przedstawiciela Telekomunikacji Polskiej.

8. Po zakończeniu robót budowlanych Inwestor, zmieniający warunki techniczno – użytkowe istniejącej sieci teletechnicznej, dostarczy dokumentację powykonawczą wraz z załączonymi warunkami technicznymi, opiniami, uzgodnieniami i protokołami odbioru skrzyżowań i zblizeń dokonanymi z właścicielami poszczególnych sieci uzbrojenia terenu oraz geodezyjną inwentaryzacją powykonawczą wraz z zaznaczeniem sposobu usunięcia kolizji (art. 60 Prawa Budowlanego).
9. Koszty związane z zabezpieczeniem istniejących urządzeń telekomunikacyjnych ponosi inwestor. Koszty związane z niniejszą inwestycją nie podlegają zwrotowi przez TP.
10. W terminie 21 dni Inwestor podejmie decyzję dotyczącą wydanych warunków. Brak odpowiedzi w określonym terminie uznamy za ich akceptację.
11. W razie jakichkolwiek wątpliwości, prosimy o kontakt z pracownikiem TP Krzysztofem Farbisem pod numerem telefonu 0 81 718 14 21.


Niniejsze warunki techniczne ważne są jeden rok od daty ich wydania i nie uprawniają do rozpoczęcia robót. W celu uzyskania zgody na prowadzenie prac, na sieci będącej własnością Telekomunikacji Polskiej, Inwestor zobowiązany jest 14 dni przed przystąpieniem do robót powiadomić stosownym pismem Telekomunikację Polską z podaniem osoby odpowiedzialnej /imię i nazwisko/ oraz kontaktem telefonicznym. Osoba wymieniona w niniejszym piśmie winna zgłosić się do TP i spisać stosowny protokół wejścia na roboty na sieci będącej własnością Telekomunikacji Polskiej.

Roboty winny być wykonane w uzgodnieniu ze służbami technicznymi odpowiedzialnymi za utrzymanie sieci terminowo i zgodnie ze sztuką budownictwa telekomunikacyjnego. Za ewentualne przestoje czynnych łączy i straty wynikłe z tego tytułu oraz zniszczenia infrastruktury teletechnicznej Telekomunikacja Polska zastrzega sobie prawo dochodzenia odszkodowania.

Pragniemy nadmienić, że konserwację i utrzymanie sieci telekomunikacyjnej na przedmiotowym terenie wykonuje na nasze zlecenie firma „Elmo – Siedlce”, Żelków Kolonia ul. Akacyjowa 1, 08 – 110 Siedlce (tel. 0 25 643 60 75). Wymieniona firma posiada wykwalifikowaną kadrę techniczną oraz nowoczesny i specjalistyczny sprzęt budowlano - montażowy.

Jednocześnie informujemy, że wydane warunki techniczne pismem znak: SOL/ZZ/ZL/TS/587/04 z dnia 28.09.2004 anulujemy.

Z poważaniem

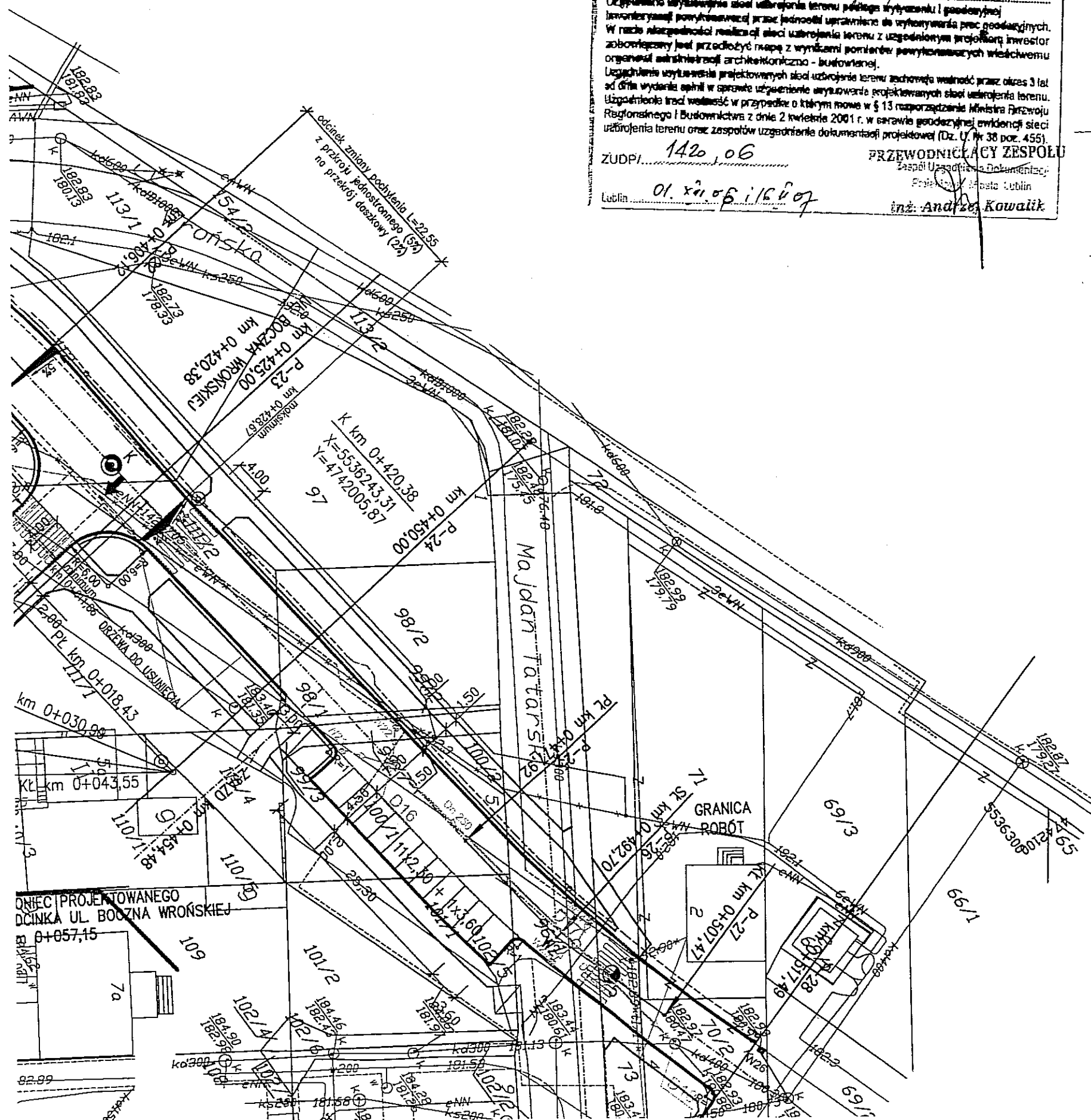
  
Roman Hetman  
Dyrektor  
Obszaru Eksploatacji  
w Lublinie

# URZĄD MIASTA LUBLIN

Zespół Uzgadniania Dokumentacji Projektowej Miasta Lublin  
 Na podstawie art. 28 ust. 1 ustawy z dnia 17 maja 1988 r. - Prawa geodezyjne i kartograficzne (Bz. U. Nr 140 poz. 1098 i Nr 120, poz. 1208) uwzględnia wykonanie projektowanych sieci uzbrojenia terenu: *Sieci Kowalowej, deniwansj, kabli oświetlenia ulicy oraz frekwencyj Sieci wodociągowej i kabli em. rlsn*

Uzgodniono wykonanie sieci uzbrojenia terenu podlega wytyczeniu i geodezyjnej inwentaryzacji powyższych prac jednostki uprawnionej do wykonywania prac geodezyjnych. W razie niezdolności realizacji sieci uzbrojenia terenu z uzgodnionym projektem inwestor zobowiązany jest przedłożyć mapę z wynikami pomiarów powyższych wiadomościemu organowi administracji architektoniczno - budowlanej. Uzgodnienie wykonania projektowanych sieci uzbrojenia terenu zachowuje ważność przez okres 3 lat od dnia wydania opinii w sprawie uzgodnienia wytyczenia projektowanych sieci uzbrojenia terenu. Uzgodnienie tracą ważność w przypadku o którym mowa w § 13 rozporządzenie Ministra Rozwoju Regionalnego i Budownictwa z dnia 2 kwietnia 2001 r. w sprawie geodezyjnej ewidencji sieci uzbrojenia terenu oraz zespołów uzgadniania dokumentacji projektowej (Dz. U. Nr 38 poz. 455).

ZUDP/1420.06 PRZEWODNICZĄCY ZESPOŁU  
 Zespół Uzgadniania Dokumentacji Projektowej Miasta Lublin  
 Lublin 01. XII 06 i 16. I 07  
 inż. Andrzej Kowalik



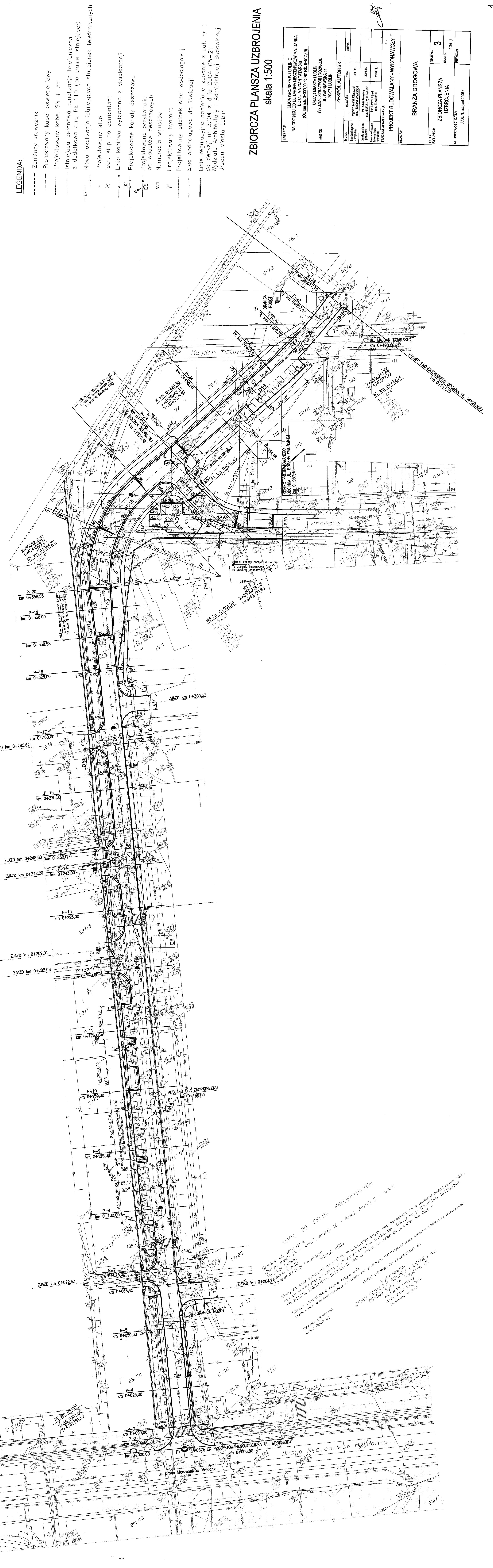
## LEGENDA:

- Zaniżony krawężnik
- Projektowany kabel oświetleniowy
- Projektowany kabel SN + nn
- Istniejąca betonowa kanalizacja telefoniczna z dodatkową rurą PE 110 (po trasie istniejącej)
- Nowa lokalizacja istniejących studzienek telefonicznych
- Projektowany słupek
- ✕ Istn. słupek do demontażu
- \* \* \* \* \* Linia kablowa wyłączona z eksploatacji
- D2 Projektowane kanały deszczowe
- D5 Projektowane przykanaliki od wpustów deszczowych
- W1 Numeracja wpustów
- Projektowany hydrant
- Projektowany odcinek sieci wodociągowej
- Sieć wodociągowa do likwidacji
- Linie regulacyjne naniesione zgodnie z zał. nr 1 do decyzji nr 3/04 z dnia 2004-05-21 Wydziału Architektury i Administracji Budowlanej Urzędu Miasta Lublin

## ZBIORCZA PLANSZA UZBROJENIA skala 1:500

INWESTYCJA: ULICA WROŃSKA W LUBLINIE NA ODCINKU OD UL. DROGA MĘCZENNIKÓW MAJDANKA DO UL. MAJDAN Tatarski (OD km rob. 0+000,00 do km rob. 0+517,49)			
INWESTOR: URZĄD MIASTA LUBLIN WYDZIAŁ STRATEGII I ROZWOJU UL. WIENIAWSKA 14 20-071 LUBLIN			
ZESPÓŁ AUTORSKI			
branża	nazwisko	data	podpis
branża drogową	mgr inż. Marek Olecznik		





**LEGENDA:**

- Zainżony krawężnik
- - - - - Projektowany kabel oświetleniowy
- - - - - Projektowany kabel SN + nn
- Istniejąca betonowa kanalizacja telefoniczna z dodatkową rurą PE 110 (po trasie istniejącej)
- - - - - Nowa lokalizacja istniejących studzienek telefonicznych
- Projektowany słup
- istn. słup do demontażu
- Linia kablowa wyłączona z eksploatacji
- Projektowane kanały deszczowe
- Projektowane przykanciaki od wpustów deszczowych
- Numeracja wpustów
- Projektowany hydrant
- Projektowany odcinek sieci wodociągowej
- Sieć wodociągowa do likwidacji
- Linie regulacyjne naniesione zgodnie z zał. nr 1 do decyzji nr 3/04 z dnia 2004-05-21 Wydziału Architektury i Administracji Budowlanej Urzędu Miasta Lublin

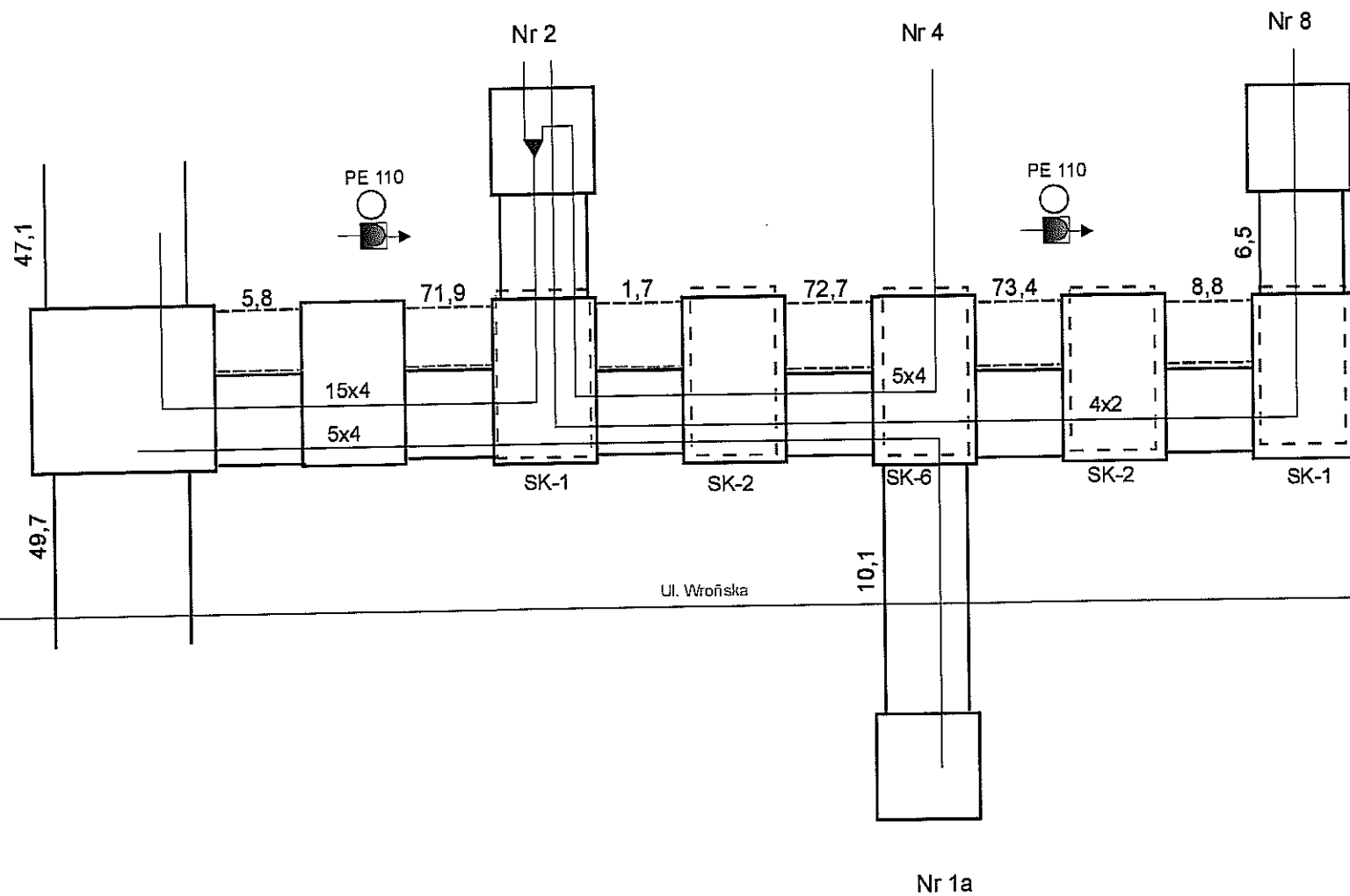
**ZBIORCZA PLANSZA UZBROJENIA  
skala 1:500**

INWESTYTOR: ULICA WROŃSKA W LUBLINIE OD ODCINKU OD UL. DROGA MĘCZENNIKÓW MAJDANKA DO UL. MAJDAN Tatarski (OD km 0+000,00 do km 0+017,49)	data	data	data		
	mgr inż. Marek Olszacki	mgr inż. Marek Olszacki	mgr inż. Marek Olszacki		
	2008.11	2008.11	2008.11		
INWESTOR: URZĄD MIASTA LUBLIN WYDZIAŁ STRATEGII I ROZWOJU UL. WIENIAWSKA 14 20-071 LUBLIN	mgr inż. Marek Olszacki	mgr inż. Marek Olszacki	mgr inż. Marek Olszacki		
	2008.11	2008.11	2008.11		
ZESPÓŁ AUTORSKI	mgr inż. Marek Olszacki	mgr inż. Marek Olszacki	mgr inż. Marek Olszacki	mgr inż. Marek Olszacki	mgr inż. Marek Olszacki
	mgr inż. Marek Olszacki	mgr inż. Marek Olszacki	mgr inż. Marek Olszacki	mgr inż. Marek Olszacki	mgr inż. Marek Olszacki
	mgr inż. Marek Olszacki	mgr inż. Marek Olszacki	mgr inż. Marek Olszacki	mgr inż. Marek Olszacki	mgr inż. Marek Olszacki
	mgr inż. Marek Olszacki	mgr inż. Marek Olszacki	mgr inż. Marek Olszacki	mgr inż. Marek Olszacki	mgr inż. Marek Olszacki
	mgr inż. Marek Olszacki	mgr inż. Marek Olszacki	mgr inż. Marek Olszacki	mgr inż. Marek Olszacki	mgr inż. Marek Olszacki
STADIUM OPRACOWANIA: <b>PROJEKT BUDOWLANY - WYKONAWCZY</b>					
BRANŻA: <b>BRANŻA DROGOWA</b>					
TYTUL RYSUUNKU: <b>ZBIORCZA PLANSZA UZBROJENIA</b>	WERSJE: <b>3</b>	MIEJSCOWOŚĆ, DATA: LUBLIN, listopad 2008 r.			
REWIZJA: 0:1500					

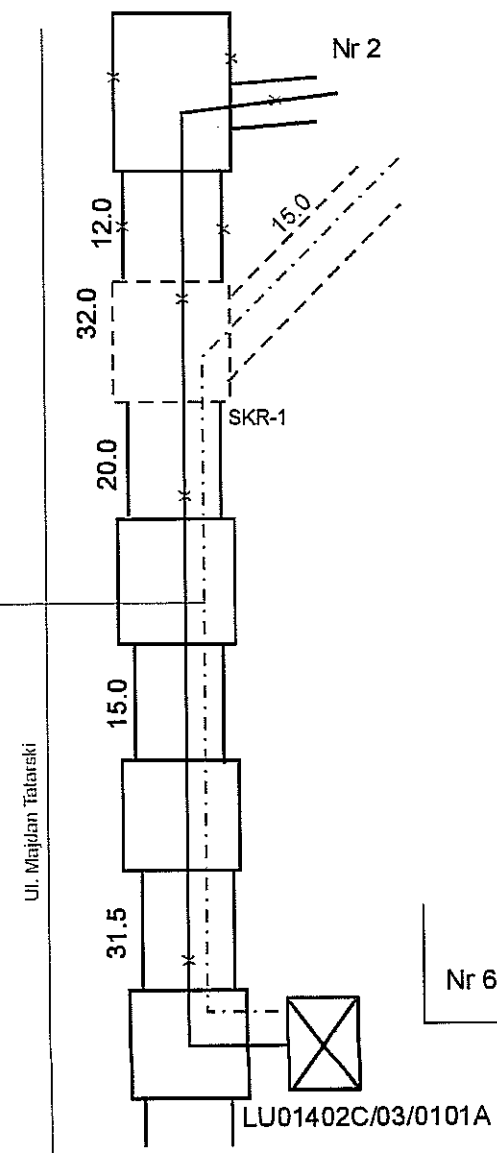
MAPA DO CELÓW PROJEKTOWYCH  
 Odbiór: ul. Wrońska  
 Długość: 19 - Ark.7, Ark.8; 16 - Ark.1, Ark.2; 2 - Ark.5  
 Miasto: Lublin  
 Projektant: Wobelskie  
 Niniejsza mapa wykonana na podstawie załączonych map zasadniczych w układzie prostokątnym '65',  
 z wykorzystaniem wariantu 19, 16, 15, 14, 13, 12, 11, 10, 9, 8, 7, 6, 5, 4, 3, 2, 1, 0.  
 Odbiór: ul. Wrońska  
 Długość: 19 - Ark.7, Ark.8; 16 - Ark.1, Ark.2; 2 - Ark.5  
 Miasto: Lublin  
 Projektant: Wobelskie  
 Niniejsza mapa wykonana na podstawie załączonych map zasadniczych w układzie prostokątnym '65',  
 z wykorzystaniem wariantu 19, 16, 15, 14, 13, 12, 11, 10, 9, 8, 7, 6, 5, 4, 3, 2, 1, 0.  
 Odbiór: ul. Wrońska  
 Długość: 19 - Ark.7, Ark.8; 16 - Ark.1, Ark.2; 2 - Ark.5  
 Miasto: Lublin  
 Projektant: Wobelskie  
 Niniejsza mapa wykonana na podstawie załączonych map zasadniczych w układzie prostokątnym '65',  
 z wykorzystaniem wariantu 19, 16, 15, 14, 13, 12, 11, 10, 9, 8, 7, 6, 5, 4, 3, 2, 1, 0.

SKALA 1:500  
 Układ odniesienia: Krosztoń 60  
 BUDOWLANO WYKONAWCZO  
 Biuro Geodezji Rolniczej i Leśnej S.C.  
 Kierownik: Ryszard J. Nowak  
 Opracowanie: 2008  
 Krosztoń 60  
 ul. Wrońska 60  
 20-071 Lublin

Dr. Mieczników Majdanika



XzTKMXpw 2x2x0,5  
81,5/90,0



Projektował	St. Sasaki	Upr. 1166/98/U		Data:	<b>PROZEL-LUBLIN</b> 20-346 Lublin ul. Długa 5	
Sprawdził	inż. L. Lipski	Upr. 1027/Lb/90		2007r.		
Obiekt:	Lublin ul. Wrońska				Investor:	Urząd Miejski w Lublinie
Tyt. rys.	Schemat ideowy przebudowy sieci telefonicznej				Skala:	Nr. rys. 02

Warszawa, dnia 09.07.1998 r.

Państwowa Inspekcja  
Telekomunikacyjna i Poczta  
Główny Inspektor

L.dz.GI/DBL/3042/98

## DECYZJA Nr 1166/98/U

Pan Stanisław Sasak  
urodzony dnia 08.03.1956 r. w Opatowie

Na podstawie art.104 ustawy z dnia 14 czerwca 1960r.- kodeks postępowania administracyjnego (jednolity tekst - Dz.U. z 1980r. Nr 9, poz. 26 i Nr 27, poz. 111 z późniejszymi zmianami) w związku z § 11 rozporządzenia Ministra Łączności z dnia 10 października 1995r., w sprawie samodzielnych funkcji technicznych w budownictwie telekomunikacyjnym po rozpatrzeniu wniosku, z dnia 16.04.1998 r., w sprawie nadania uprawnień budowlanych w telekomunikacji oraz przeprowadzeniu postępowania kwalifikacyjnego i egzaminu

**nadaje Panu  
uprawnienia budowlane w telekomunikacji**

do projektowania  
w specjalnościach instalacyjnych  
w telekomunikacji przewodowej wraz z infrastrukturą towarzyszącą  
w zakresie linii, instalacji i urządzeń liniowych

### Pouczenie

Od niniejszej decyzji służy stronie odwołanie do Ministra Łączności za pośrednictwem Głównego Inspektora PITiP, w terminie 14 dni od dnia jej doręczenia (art.127 §1 i 2, art.129 §1 i 2 Kpa)

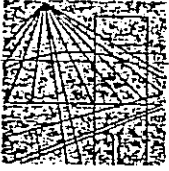
PAŃSTWOWA INSPEKCJA TELEKOMUNIKACYJNA  
I POCZTOWA  
02-691 Warszawa, ul. Obrzeźna 7



GŁÓWNY INSPEKTOR  
*Władysław Grabowski*  
Gr inż. Władysław Grabowski

Wzrost zgodności z oryginałem

19.07.1998 r.



LUBELSKA OKRĘGOWA IZBA INŻYNIERÓW BUDOWNICTWA  
W LUBLINIE

ul. M. C. Skłodowskiej 3, 20-029 Lublin  
tel./fax (081) 53-276-31, 534-78-12

Pieczęć Izby Okręgowej  
Lubelska Okręgowa Izba  
Inżynierów Budownictwa  
20-029 Lublin, ul. M.C.Skłodowskiej 3  
tel/fax 532-76-31

Lublin, data 2006-08-09

ZAŚWIADCZENIE

Par/Pani **Sasak Stanisław Adam** nr ewidencyjny **LUB/BT/0182/05**  
adres zamieszkania **20-628 Lublin ul. Skrzetuskiego 2 B/37**

jest członkiem Lubelskiej Okręgowej Izby Inżynierów Budownictwa i posiada wymagane ubezpieczenie od odpowiedzialności cywilnej.

Niniejsze zaświadczenie jest ważne od dnia **2006-05-01** do dnia **2007-04-30**

Kopię dołączono do akt osobowych.

Przewodniczący  
Lubelskiej Okręgowej  
Izby Inżynierów Budownictwa  
*mgr inż. Zbigniew Mitura*