



**BIURO PROJEKTÓW BUDOWNICTWA
KOMUNALNEGO sp. z o.o.**
20-218 LUBLIN ul. Hutnicza 7
NIP 712-015-55-07

rok założenia firmy 1953

tel. (081) 746-54-73, 746-19-81, 746-51-27

fax. (081) 746-19-42

NUMER ZLECENIA: **764**

RODZAJ
OPRACOWANIA:

PROJEKT BUDOWLANY – WYKONAWCZY

OBIEKT:

**Ścieżki rowerowej na odcinku od skrzyżowania ulic:
Związkowa – Walecznych do „Dworku Graffa”
w Lublinie**

- I odcinek: od ulicy Walecznych do ulicy Andersa

Działki nr ewidencyjne: 1/3, 15/2, 1/62, 1/63, 2, 3/2, 4/3, 4/4,
5/9, 6/1, 14/9, 2, 34, 3, 4, 5, 6, 30/10, 30/12, 30/14, 29, 7, 28, 33,
27/4, 26/6, 25/6, 24/5, 19/3, 17/17, 16/5, 15/12, 36, 95/1, 104/16,
104/8, 16, 18/10, 17, 24/2, 24/3, 24/4, 27/10, 38/2, 1/5, 51/3, 15/4,
19/5, 18/11, 8, 12, 13

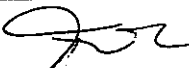
Kategoria robót wg Wspólnego Słownika Zamówień (CPV)
45233000-9 Roboty w zakresie konstruowania, fundamentowania oraz
wykonywania nawierzchni autostrad, dróg

BRANŻA:

organizacja ruchu

INWESTOR:

GMINA LUBLIN WYDZIAŁ STRATEGII I ROZWOJU

autorzy opracowania		nr uprawnień	podpis
projektant	Ryszard Fornal	164/Lb/76	
asystent	mgr inż. Zofia Markowska		

Lublin, marzec 2006

ZAWARTOŚĆ OPRACOWANIA

I. Część opisowa

1. Opis techniczny

II. Część rysunkowa

- | | | |
|----|---|---------------|
| 1. | Plan orientacyjny | rys. 1 |
| 2. | Plan sytuacyjny – skala 1:500 | rys. 2/1, 2/2 |
| 3. | Szczegół konstrukcyjny płotka wygradzeniowego | rys. 3 |

Biuro Projektów Budownictwa Komunalnego Sp.z o.o. w Lublinie				
inwestor: Gmina Lublin Wydział Strategii i Rozwoju		nr zlecenia: 764		
obiekt: Projekt budowlano - wykonawczy ścieżki rowerowej na odcinku od skrzyżowania ulic Związkowa - Walecznych do "Dworku Graffa" w Lublinie - i odcinek - od ul. Walecznych do ul. Andersa		data: 03.2006		
rys.: ORGANIZACJA RUCHU				
branża	drogowa	nr uprawnień	podpis	skala: 1:500
projektował	Ryszard Fornal	164/Lb/76	<i>[Signature]</i>	
asystent	mgr inż. Zofia Markowska			nr rysunku: 2/1
sprawdził				

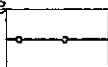
istniejące schody terenowe

część pieszą i rowerową ścieżki rozdzielone są kolorystycznie
for projektant

Ryszard Fornal
mgr. bud. 164/Lb/76
w spec. konstr. - inżynierskiej
w zakresie dróg i ulic

LEGENDA:

URZĄD MIASTA
LUBLIN



płotek wygradzeniowy - pełny U11a



C-13a

projektowany znak pionowy

2 uwagi

1. Rozmieszczenie sygnalizatorów
2. Program sygnalizacji świetlnej
3. Znaków drogowych pionowych
4. Znaków drogowych poziomych
5. Sygnalizacji komunikacji publicznej
6. Urządzeń bezpieczeństwa ruchu

UWAGA!

1) W rejestrze mapie
dla nowych
miejsc postojowych
sygnalizację zaparkowania
wielocennej mapy
pionowej i poziomej
np. stopień z lewosobojemnością

Uwaga została uwzględniona
organizacji ruchu

Ryszard Fornal
mgr. bud. 164/Lb/76
w spec. konstr. - inżynierskiej
w zakresie dróg i ulic

rej. 27/06

KLAUZULA ZATWIERDZENIA

WAŻNA JEST *24.06.06*

MIESIĘCY I DNI POTWIERDZENIA

INNICH BRANŻ

Data i podpis

9.06.11.06

[Signature]

PLK 2+015,50

R100

R100

KLK 2+024,48

1. Przedmiot opracowania

Przedmiotem opracowania jest projekt organizacji ruchu na ścieżce rowerowej na odcinku od skrzyżowania ulic: Związkowa – Walecznych do „Dworku Graffa” w Lublinie – I odcinek: od skrzyżowania Związkowa – Walecznych do ul. Andersa (rejon starego mostu na Kalinowszczyźnie).

2. Podstawa opracowania

- Projekt budowlano- wykonawczy na budowę ścieżki rowerowej od skrzyżowania ulic Związkowa – Walecznych do „Dworku Graffa” w Lublinie - I odcinek: od ulicy Walecznych do ulicy Andersa.
- Dziennik Ustaw. Załącznik do numeru 220, poz. 2181 z dnia 23 grudnia 2003r. Szczegółowe warunki techniczne dla znaków i sygnałów drogowych oraz urządzeń bezpieczeństwa ruchu drogowego i warunki ich umieszczania na drogach
Załączniki nr 1 – 4 do rozporządzenia Ministra Infrastruktury z dnia 3 lipca 2003 r. w sprawie szczegółowych warunków technicznych dla znaków i sygnałów drogowych oraz urządzeń bezpieczeństwa ruchu drogowego i warunków ich umieszczania na drogach.

3. Opis techniczny

3.1 Stan projektowany

Projektowana ścieżka rowerowa wraz z chodnikiem stanowi nowe połączenie pomiędzy częścią Lublina w rejonie ul. Związkowej (ul. Walecznych) i ciągiem pieszo - rowerowym na starym moście w ciągu ulicy Kalinowszczyzna.

Przy wjeździe na projektowaną ścieżkę od strony ul. Walecznych należy ustawić znak C-13/16 w celu wskazania na dozwolony ruch rowerów i pieszych po odpowiednich stronach projektowanego ciągu. Znak C-13/16 jest umiejscowiony za każdym przejazdem przez ulice (drogi nieutwardzone) i przecięciu przez ciąg pieszych. Znak C-13/16 jest też umiejscowiony przy włączeniu projektowanej ścieżki i chodnika do istniejącego ciągu pieszo-rowerowego przy ul. Andersa wzdłuż starego mostu. Pasy przeznaczone dla ruchu pieszych i rowerów są wyznaczone kolorem kostki – ścieżka rowerowa kolor czerwony, chodnik kolor szary na całej długości projektowanego ciągu. Na pasie dla rowerów został wymalowany w odstępach, co 20m znak P-23.

Wzdłuż ścieżki w miejscach, gdzie skarpa nasypu jest wyższa niż 0,5m i od strony rzeki Bystrzycy ustawić płotki wygradzeniowe pełne U-11a o konstrukcji standardowej stosowanej przez służby utrzymaniowe – rys. nr 3.

3.2. Zastosowane znaki i ubr.

A) Znaki projektowane pionowe:

- znaki ostrzegawcze
- A-16 - 1 szt.
- znaki nakazu
- C-13/16 - 17 szt.
- C- 13a - 7 szt.
- C- 13 - 2 szt.
- C-13/16 istniejący do przestawienia - 1 szt.
- znaki informacyjne:
- D-6 - 10 szt.


C) Urządzenia bezpieczeństwa ruchu:

- płotki wygrodzeniowe pełne U-11a:
 - od km 0+812,82 do km 0+932,86 – 120m, prawa strona;
 - od km 1+375,14 do km 1+417,80 – 43m, obustronnie;
 - od km 1+422,00 do km 1+453,73 – 32m, obustronnie;
 - od km 1+526,90 do km 1+682,00 – 155m, lewa strona;
 - od km 1+776,00 do km 1+915,75 – 140m, lewa strona;
 - od km 1+917,75 do km 2+114,49 – 199m, lewa strona;
 - od km 2+152,29 do km 2+257,00 – 105m, lewa strona;
 - od km 2+440,00 do km 2+539,57 – 100m, prawa strona;
 - od km 2+847,00 do km 2+850,00 – 3m, lewa strona,
 - od km 2+934,00 do km 3+464,00 – 532m, lewa strona;
 - od km 3+072,45 do km 3+126,72 – 54m, prawa strona;
 - od km 3+370,00 do km 3+500,00 – 130m, prawa strona.
- słupki blokujące U-12c - 18 szt.
- ogrodzenie łańcuchowe U-12b - 8 m

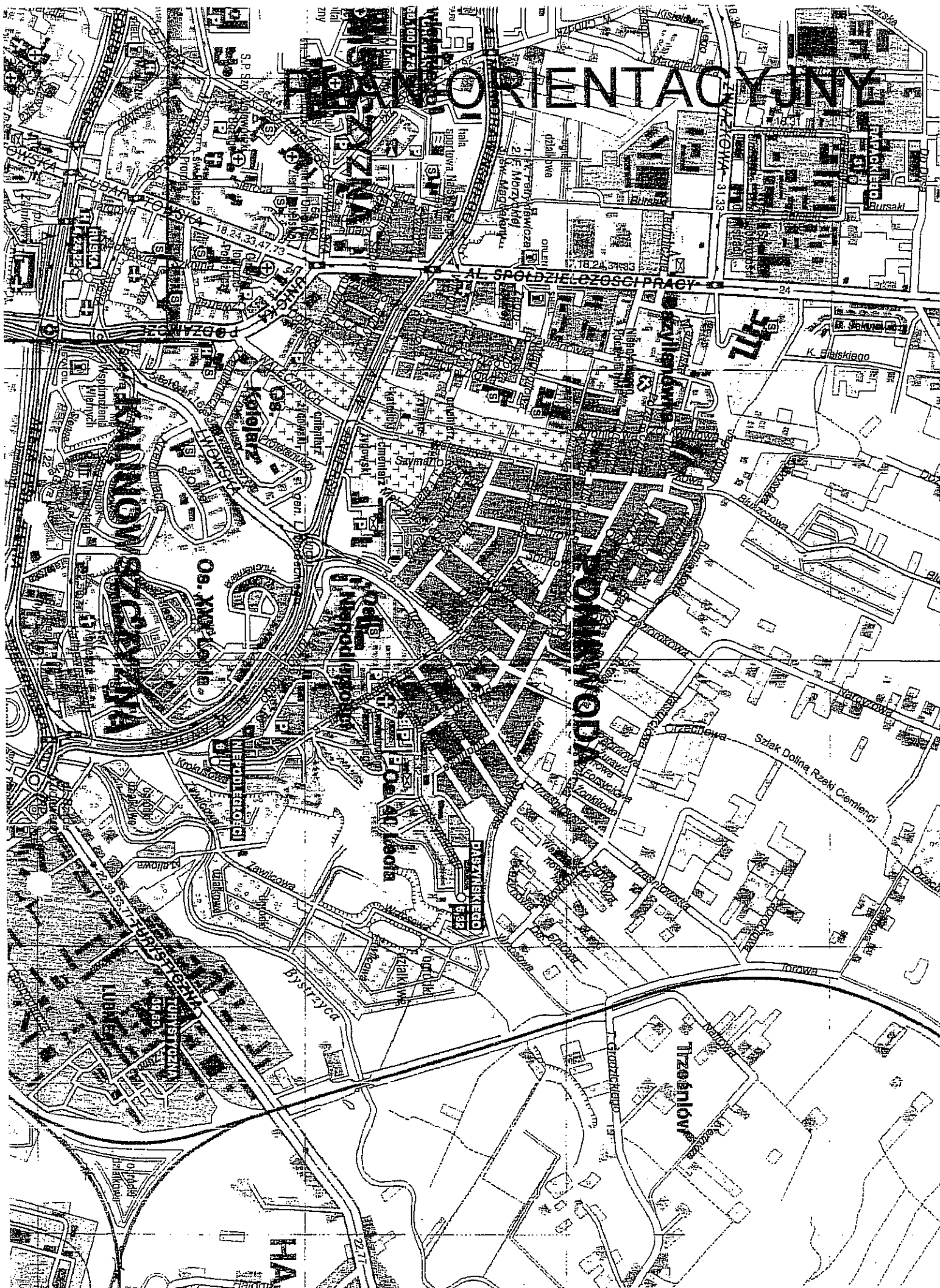
3.3. Uwagi końcowe

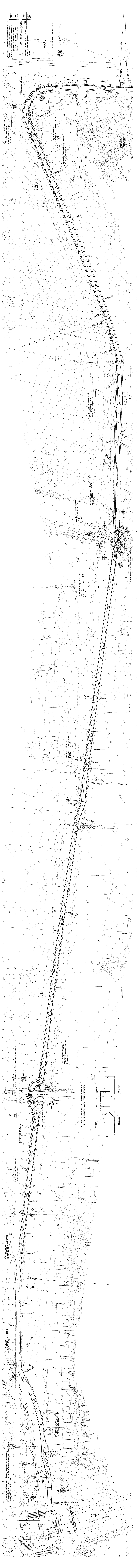
- Wszystkie zastosowane w projekcie znaki drogowe (pionowe i poziome) powinny być odbłaskowe oraz zainstalowane w terenie zgodnie z „Szczegółowymi warunkami technicznymi dla znaków i sygnałów drogowych oraz urządzeń bezpieczeństwa ruchu drogowego i warunki ich umieszczania na drogach”
- Znaki projektowane pionowe należy zamawiać z grupy wielkości „małe”. Projektowane pionowe znaki drogowe należy instalować w sposób zapewniający ich dobrą widoczność. Podczas ustawiania słupków do znaków pionowych szczególną uwagę należy zwrócić na to, aby nie dopuścić do uszkodzenia urządzeń podziemnych uzbrojenia terenu, roboty prowadzić ręcznie
- Oznakowanie poziome zaleca się wykonać jako strukturalne grubowarstwowe.

Opracował:


mgr inż. Andrzej Kozłowski
w sp. z o.o. Kozłowski i Partnerzy
w zakresie Inżynierii i Architektury

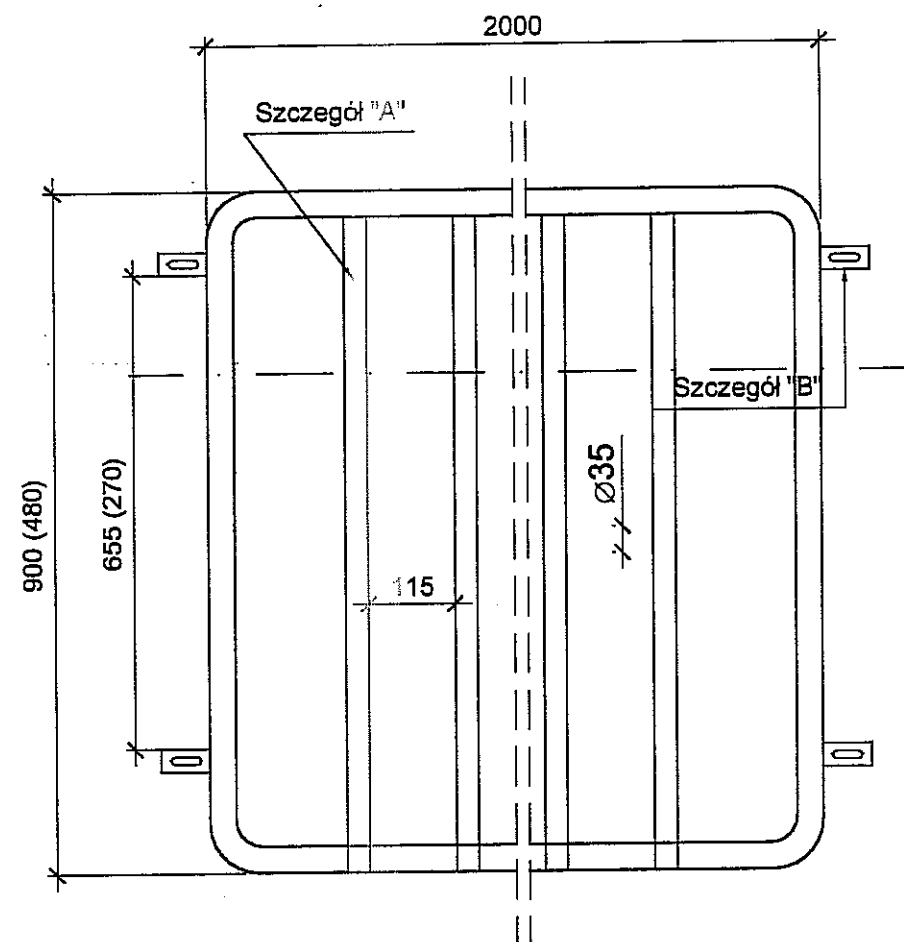
PLAN ORIENTACYJNY





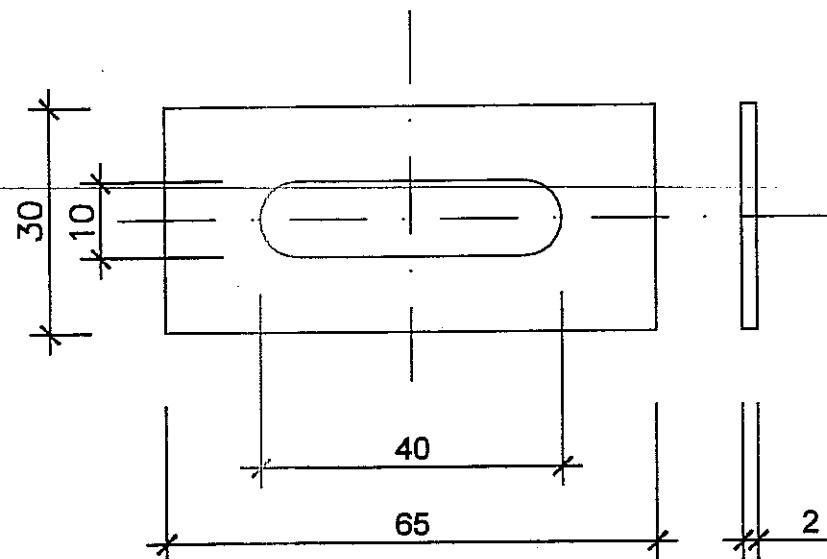


Płotek pełny 1:10

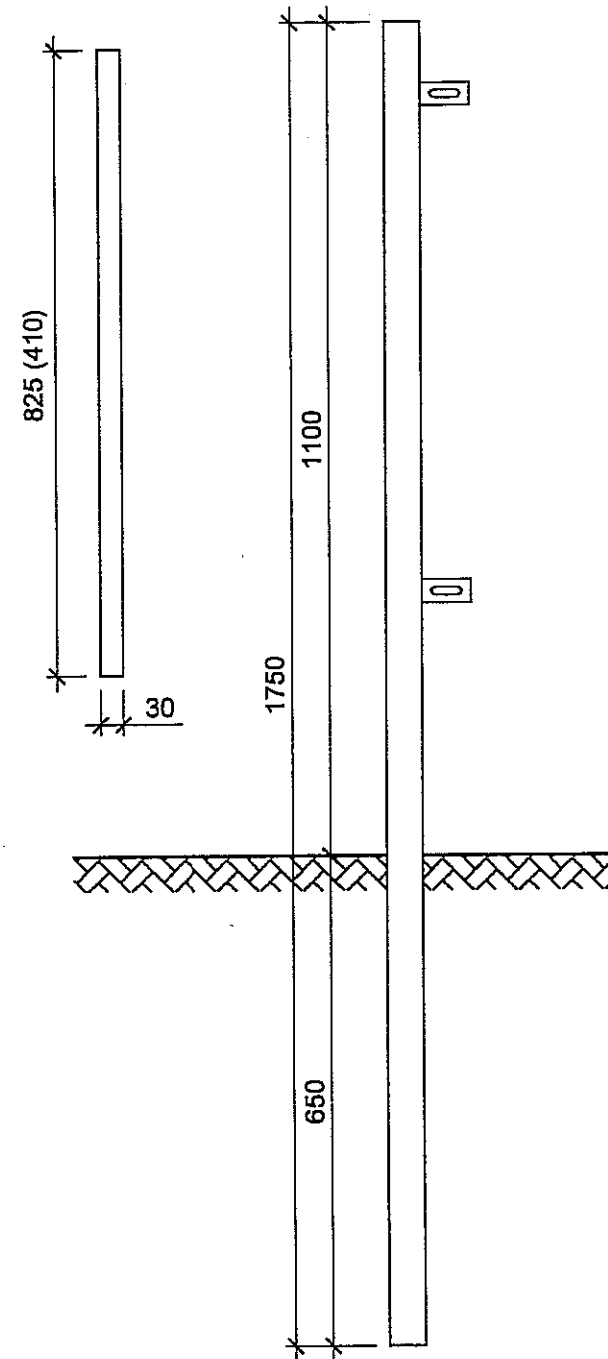


UWAGI:
W nawiasach podano wymiary
płotka i słupka połówkowego

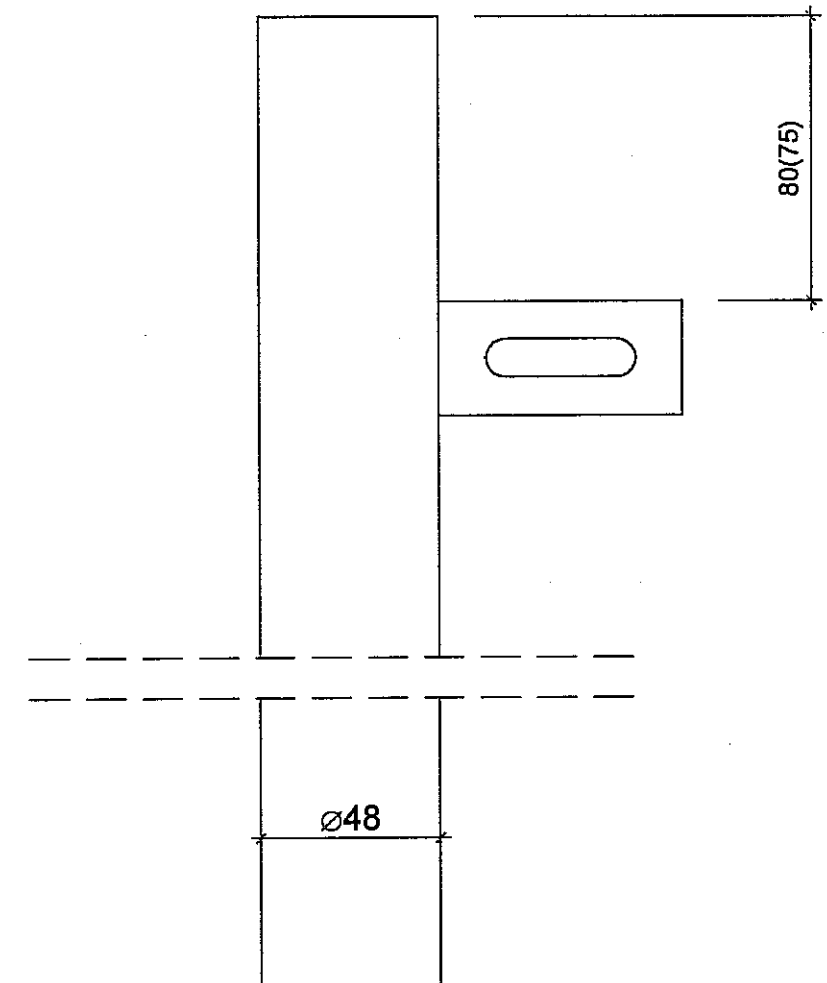
Szczegół "B" 1:1



Szczegół "A"



Słupek do płotka pełnego 1:2



Biuro Projektów Budownictwa Komunalnego sp. z o.o. w Lublinie				
inwestor:	Gmina Lublin Wydział Strategii i Rozwoju			nr zlecenia:
obiekt:	Projekt budowlano-wykonawczy ścieżki rowerowej na odcinku od skrzyżowania ulic: Związkowa - Walecznych do "Dworku Graffa" w Lublinie - I odcinek - od ul. Walecznych do ul. Andersa			764
				data:
				03.2006
rysunek:	SZCZEGÓŁ KONSTRUKCYJNY			
branża	drogowa	nr uprawnień	podpis	skala:
projektował	Ryszard Fomał	164/Lb/76		1:10
asystent	mgr inż. Zofia Markowska			nr rysunku:
sprawdził				3