

Lublin miastem inwestycji







Szanowni Państwo,

Oddajemy w Państwa ręce publikację, której celem jest przybliżenie wiedzy o obecnym i przyszłym kształcie inwestycyjnym Lublina. Strategia rozwoju naszego miasta to przede wszystkim przedsięwzięcia infrastrukturalne, z których wyłania się obraz Lublina jako miasta europejskiego. Celem realizowanych działań jest przede wszystkim poprawa standardów życia mieszkańców.

Zaprezentowane inwestycje swój obecny kształt zawdzięczają aktywności lubelskiego samorządu i społeczności lokalnej. Dzięki obecności w Unii Europejskiej Miasto stało się atrakcyjne dla inwestorów, co przekłada się na dodatkowe miejsca pracy, szanse dalszego rozwoju i wyższy standard życia mieszkańców regionu.

Strategia pozyskiwania środków jest konsekwentnie realizowana od momentu pojawienia się takich możliwości. W okresie od 2007 roku do chwili obecnej na cele inwestycyjne Miasto pozyskało z zewnętrznych źródeł ponad MILIARD złotych.

Dzisiaj, spacerując po Lublinie widzę miasto, które zmierza we właściwym kierunku. W perspektywie kilku najbliższych lat takich pozytywnych zmian będzie z pewnością coraz więcej.

Zapraszam do lektury!

Z poważaniem,
Prezydent Miasta Lublin



Budowa drogi dojazdowej do węzła drogowego „Dąbrowica” obwodnicy Miasta Lublin w ciągu dróg ekspresowych S12, S17 i S19 (odcinek od skrzyżowania al. Solidarności z al. Warszawską do granic miasta)

Wartość projektu:	■ 386,2 mln PLN
Wartość dofinansowania:	■ 298,4 mln PLN
Źródło finansowania:	Fundusz Spójności
Nazwa programu:	Program Operacyjny Infrastruktura i Środowisko 2007-2013
Priorytet:	VI Drogową i lotniczą sieć TEN-T
Działanie:	6.1 Rozwój sieci drogowej TEN-T
Termin realizacji projektu:	2008-2014



W nieodległej przyszłości uda się kompletna „wyprowadzka” ruchu tranzytowego z miasta.

 **80-85%**
pojazdów mniej
na al. Warszawskiej



Inwestycja jest elementem projektu, który po zrealizowaniu będzie stanowił spójne połączenie układu komunikacyjnego Lublina z obwodnicą miasta. Jest to obecnie największa i najdroższa inwestycja drogowa w Lublinie.

Przebudowana i przedłużona aleja Solidarności będzie drogą dojazdową do węzła „Dąbrowica” i jedną z trzech dróg dojazdowych do obwodnicy miasta Lublin. Dzięki niej kierowcy komfortowo i szybko wyjadą w kierunku Warszawy lub wjadą do centrum Lublina.

Wybudowana droga przejmie zdecydowaną większość ruchu drogowego (ok. 80-85%) z dotychczasowej al. Warszawskiej. Tym samym poprawią się warunki bezpieczeństwa i komfortu ruchu na tym odcinku.

W przyszłości funkcjonalność tej inwestycji spowoduje przeniesienie ruchu tranzytowego na obwodnicę Lublina.

Którędy do Warszawy?

To miejsce, z którego najprościej lublinianie trafią w kierunku Warszawy i odwrotnie.



Będzie bezpieczniej, szybciej i bardziej komfortowo.



Inwestycja jest ściśle powiązana m. in. z projektami:

- „Drogi dojazdowe do obwodnicy Miasta Lublin – przedłużenie ul. Mełgiewskiej w kierunku węzła „Mełgiew” w ciągu dróg ekspresowych S12, S17, S19”, w efekcie którego powstała jedna z dróg dojazdowych do obwodnicy Lublina oraz wyjazd w kierunku Portu Lotniczego Lublin. (strona 6-7)
- „Drogi dojazdowe do węzła drogowego „Jakubowice” obwodnicy Lublina w ciągu dróg ekspresowych S12, S17 i S19”. Ten odcinek stanowić będzie trzecią drogę dojazdową (przedłużenie ul. Poligonowej) do obwodnicy Lublina.



W granicach miasta zadanie realizowane jest przez Gminę Lublin – odcinek 3,8 km, natomiast odcinek o długości 2 km na terenie Gminy Jastków realizuje GDDKiA Oddział w Lublinie.

W ramach realizacji projektu przewidziano m.in.:

- wiadukty drogowe: w ciągu ul. Głównej, ul. Mgielnej i al. Warszawskiej oraz 2 wiadukty nad al. Solidarności,
- dwa mosty nad rzeką Czechówką oraz nad ciągiem pieszo-rowerowym,
- kładkę pieszo-rowerową.



Drogi dojazdowe do obwodnicy Miasta Lublin – przedłużenie ul. Mełgiewskiej w kierunku węzła drogowego „Mełgiew” w ciągu dróg ekspresowych S12, S17, S19

Wartość projektu: 139,8 mln PLN
 Wartość dofinansowania: 67,3 mln PLN

Źródło finansowania: Europejski Fundusz Rozwoju Regionalnego
 Nazwa programu: Program Operacyjny Rozwój Polski Wschodniej 2007–2013
 Priorytet: IV Infrastruktura transportowa
 Działanie: IV.1 Infrastruktura drogowa
 Termin realizacji projektu: 2010–2012

Przebudowana w wyniku realizacji projektu ul. Mełgiewska (droga wojewódzka nr 822) to jedna z trzech planowanych do realizacji przez Gminę Lublin w latach 2012–2014 dróg dojazdowych do budowanej obwodnicy dla miasta Lublin.



UMIA EUROPEJSKA
 TUBURJOCIFUNDUJ
 RAZWÓJ POLSKI WSCHODNIEJ



W ramach projektu został wybudowany nowy odcinek drogi wojewódzkiej nr 822 o długości około 3 km, który stanowi przedłużenie ulicy Mełgiewskiej w śladzie ulicy Metalurgicznej. Powstała droga połączyła Lublin z miastem Świdnik oraz Portem Lotniczym Lublin SA.

Ponadto wybudowane drogi serwisowe zapewniły dojazd do terenów aktywizacji gospodarczej, firm i posesji sąsiadujących z ul. Mełgiewską.



Jest to projekt kluczowy w ramach Programu Operacyjnego Rozwój Polski Wschodniej 2007–2013.



LUBLIN – ŚWIDNIK – PORT LOTNICZY



Inwestycja zrealizowana w wyniku projektu usprawniła ruch odbywający się ulicami: Metalurgiczną i Mełgiewską, a tym samym przyczyniła się do znacznej poprawy warunków bezpieczeństwa i komfortu ruchu na tym odcinku, stając się „łącznikiem” między centrum miasta, a obwodnicą miasta Lublin.

W wyniku realizacji projektu nastąpiła poprawa dostępności i jakości powiązań komunikacyjnych województw Polski wschodniej, co dla ruchu tranzytowego oznacza ułatwienie dostępu do głównych międzynarodowych korytarzy transportowych.



Dla użytkowników dróg

Znacznie poprawiła się jakość funkcjonowania układu komunikacyjnego we wschodniej części miasta. Nastąpiła poprawa bezpieczeństwa ruchu kołowego, rowerowego i pieszego poprzez likwidację miejsc niebezpiecznych. Dzięki nowej nawierzchni o większej nośności skrócił się czas przejazdu, zmniejszyła się także emisja zanieczyszczeń do atmosfery. Zainstalowanie ekranów akustycznych zmniejszyło poziom hałasu.

Dzięki realizacji projektu poprawił się komfort jazdy w tej części Lublina. Miasto poprzez lepsze połączenia z drogami krajowymi zyskało większą atrakcyjność inwestycyjną, powodując powstanie przedsiębiorstw generujących nowe miejsca pracy.



Zintegrowany System Miejskiego Transportu Publicznego w Lublinie

Wartość projektu: ■ 520,6 mln PLN
Wartość dofinansowania: ■ 310,7 mln PLN

Źródło finansowania: Europejski Fundusz Rozwoju Regionalnego
Nazwa programu: Program Operacyjny Rozwój Polski Wschodniej 2007–2013
Priorytet: III Wojewódzkie ośrodki wzrostu
Działanie: III.1 Systemy miejskiego transportu zbiorowego

Termin realizacji projektu: 2010–2015



UNIA EUROPEJSKA
EUROPEJSKI FUNDUSZ
ROZWOJU REGIONALNEGO

! Jest to projekt kluczowy w ramach Programu Operacyjnego Rozwój Polski Wschodniej 2007–2013.

Jest to jeden z pięciu projektów Programu Operacyjnego Rozwój Polski Wschodniej, w ramach którego zostanie zmodernizowana komunikacja miejska. W Lublinie i czterech innych miastach powstaną ekologiczne linie autobusowe, tramwajowe i trolejbusowe oraz nowoczesne systemy zarządzania ruchem miejskim. Miasto ma szansę dołączyć do grona polskich i europejskich metropolii, w których funkcjonują zintegrowane systemy nie tylko zarządzania, ale przede wszystkim funkcjonowania ruchu miejskiego.

Redukcja niekorzystnego oddziaływania systemu transportu miejskiego na środowisko



Zakupiono 53 autobusy Autosan Sancity M12 LF **53 szt.**

W ramach projektu zakupiono 27 autobusów tego typu. **27 szt.**

Mercedes - Benz

Typ	628
Model	O 530 G Citaro
Długość całkowita	11,95 m
Liczba miejsc pasażerskich ogółem	95
Moc silnika	210 kW
Skrzynia biegów	4 biegowa automatyczna
Zawieszenie	Zależne pneumatyczne z możliwością realizacji funkcji przykłądu umożliwiające obniżenie poziomu podłogi w I, II, i III drzwiach o 60 mm



26,4 km traktacji trolejbusowej,
9 podstawicj trakcyjnych,
zajezdnia trolejbusowa,
system zarządzania ruchem
i transportem publicznym.



Realizacja projektu przyczyni się do wzrostu atrakcyjności i konkurencyjności transportu zbiorowego w stosunku do indywidualnego poprzez poprawę komfortu podróży nowoczesnym i niezawodnym w eksploatacji taborem, dostosowanym do potrzeb osób niepełnosprawnych ruchowo. Nowy ekologiczny tabor to mniej spalin. I to z dwóch źródeł: samych pojazdów, a także z potencjalnie mniejszej liczby samochodów na ulicach Lublina, których kierowcy i pasażerowie wybiorą komfortowy transport publiczny.

Projekt obejmuje:

- przebudowę ulic i skrzyżowań w ramach rozbudowy sieci trakcji trolejbusowej,
- budowę sieci trakcji trolejbusowej,
- budowę nowej zajezdni trolejbusowej,
- zakup nowego taboru trolejbusowego (70 pojazdów), autobusowego (100 pojazdów), wozów technicznych (3 pojazdy),
- organizację i wdrożenie Systemu Zarządzania Ruchem i Systemu Zarządzania Transportem Publicznym.



Lublin – jedno z trzech miast w Polsce, w którym jeżdżą trolejbusy.



Koszt zużycia paliwa na osobę:



0.02 PLN/km



0.40 PLN/km



Przebudowa skrzyżowania: al. Solidarności – ul. Dolna 3-go Maja – ul. B. Prusa w ciągu DK 12, 17 w Lublinie

Wartość projektu:
Wartość dofinansowania:

■ 5,7 mln PLN
■ 4,6 mln PLN

Źródło finansowania:
Nazwa programu:

Europejski Fundusz Rozwoju Regionalnego
Program Operacyjny
Infrastruktura i Środowisko 2007–2013

Priorytet:

VIII Bezpieczeństwo transportu
i krajowej sieci transportowej

Działanie:
Termin realizacji projektu:

8.1 Bezpieczeństwo ruchu drogowego
2009–2011

1

Realizacja projektu była konieczna z uwagi na dużą liczbę kolizji i wypadków na tym skrzyżowaniu. Polegała na przebudowie odcinka al. Solidarności (która jest częścią Dróg Krajowych 12 i 17), w rejonie skrzyżowania z ulicami: Bolesława Prusa i Dolnej 3-go Maja wraz z przebudową wlotów tych ulic oraz budową na tym skrzyżowaniu sygnalizacji świetlnej zsynchronizowanej z sygnalizacjami istniejącymi na sąsiednich skrzyżowaniach.

W ramach projektu przebudowano nawierzchnię jezdni i chodników, zmodernizowano oświetlenie drogowe. W ul. Dolnej 3-go Maja powstała zatoka dla komunikacji miejskiej, w al. Solidarności została wydzielona możliwość skręcania w lewo w dotychczasowym pasie zieleni. Zlikwidowano przejazdy do zawracania w pasie dzielącym.

Projekt urzeczywistnia potrzeby mieszkańców, szczególnie centrum miasta i przyczynia się do poprawy stanu bezpieczeństwa w ruchu drogowym.

Do badania natężenia ruchu służą kamery wideodetekcji, które wykorzystywane są też do podglądu sytuacji na skrzyżowaniu. Sygnalizacja jest skoordynowana z sygnalizacjami na sąsiednich skrzyżowaniach.



Na skrzyżowaniu ruchem steruje drogowa sygnalizacja świetlna, na której długość światła dla pojazdów dostosowuje się do natężenia ruchu

Przebudowa ulic: 3-go Maja i Radziwiłłowskiej wraz ze skrzyżowaniami i elementami okolicznej architektury w Lublinie

Wartość projektu: 12,6 mln PLN
 Wartość dofinansowania: 5,2 mln PLN

Źródło finansowania: Europejski Fundusz Rozwoju Regionalnego
 Nazwa programu: Regionalny Program Operacyjny Województwa Lubelskiego na lata 2007-2013

Priorytet: III Atrakcyjność obszarów miejskich i tereny inwestycyjne

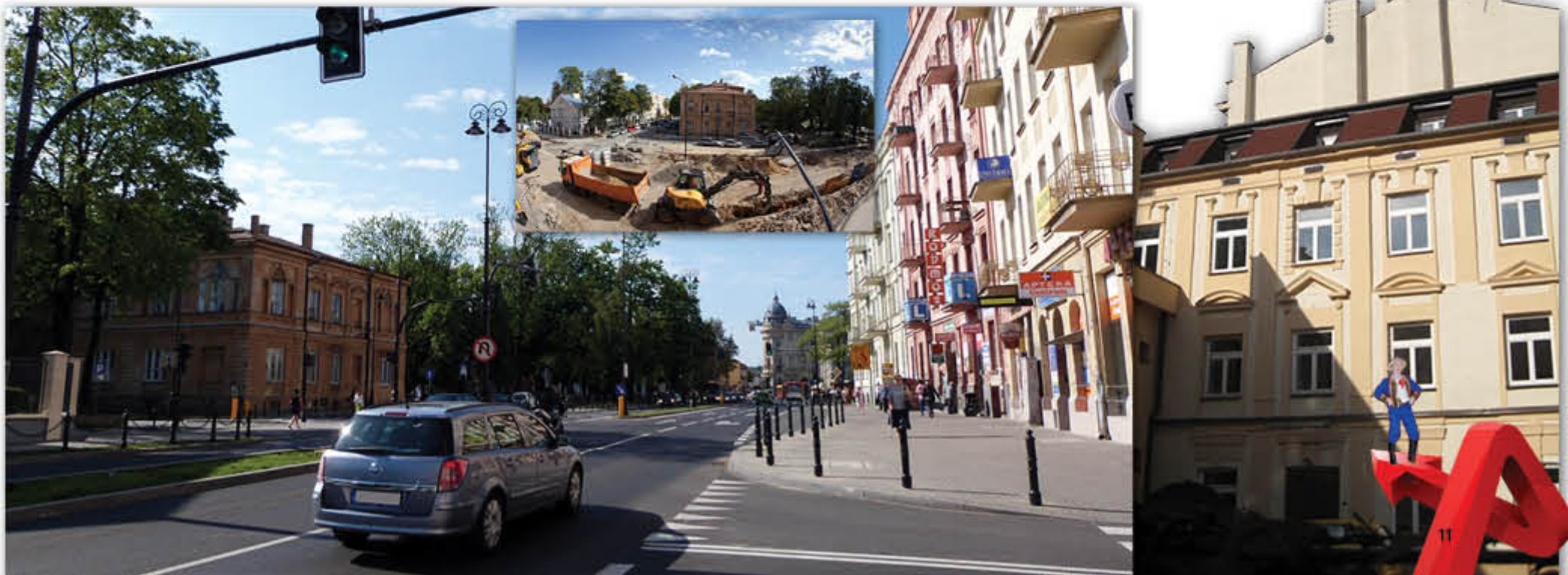
Działanie: 3.2 Rewitalizacja zdegradowanych obszarów miejskich

Termin realizacji projektu: 2007-2012



Podstawowym celem realizacji projektu jest rewitalizacja obszaru stanowiącego ważny element architektoniczny historycznej zabudowy Lublina oraz wykorzystanie potencjału inwestycyjnego okolicy ul. Radziwiłłowskiej i 3-go Maja. Wykonane w ramach projektu nawierzchnie dróg obniżyły koszty eksploatacji oraz ułatwiły konserwację. Do zmodernizowanej sieci wodociągowej podłączono 22 budynki, a do zmodernizowanej sieci kanalizacyjnej 19 budynków. Realizacja projektu poprzez nowoczesne rozwiązania techniczne i technologiczne spowodowała przede wszystkim wzrost płynności ruchu na przebudowanych ulicach, zmniejszenie emisji spalin oraz obniżenie poziomu hałasu. Przebudowa sieci wodociągowej, kanalizacji sanitarnej i deszczowej wpłynęła korzystnie na środowisko gruntowo-wodne (ograniczenie awarii i wycieków), a także na jakość życia mieszkańców tego obszaru.

Zakres projektu obejmował również remont budynków będących siedzibą Zespołu Pieśni i Tańca „Lublin” polegający na wymianie pokrycia dachowego i remoncie elewacji wraz z dociepleniem i wymianą drzwi zewnętrznych, pomieszczeń parteru oraz wykonaniem przyłącza światłowodowego wraz z hotspotem.



Przedłużenie ul. Krańcowej do ul. Kunickiego wraz z mostem na rzece Czerniejówce

Wartość projektu: 53,6 mln PLN
 Wartość dofinansowania: 27,7 mln PLN

Źródło finansowania: Europejski Fundusz Rozwoju Regionalnego
 Nazwa programu: Regionalny Program Operacyjny Województwa Lubelskiego na lata 2007-2013
 Priorytet: V Transport
 Działanie: 5.1 Regionalny układ transportowy
 Termin realizacji projektu: 2008-2010



Jest to projekt kluczowy w ramach Regionalnego Programu Operacyjnego Województwa Lubelskiego na lata 2007-2013.

Kraniec ulicy Krańcowej ciągle się przesuwają i krańca nie widać... I bardzo dobrze! Wrotkowska czeka...

Projekt to kontynuacja zrealizowanej inwestycji dofinansowanej z UE w latach 2004-2006, polegającej na przebudowie istniejącego odcinka ul. Krańcowej od ul. Witosa do ul. Długiej. Aktualna inwestycja stanowiła element tzw. małej obwodnicy śródmiejskiej, która usprawni połączenia komunikacyjne o znaczeniu lokalnym, regionalnym i ponadregionalnym. Wybudowana droga łączy się bezpośrednio z trasą na Biłgoraj oraz poprzez istniejący odcinek z drogą krajową 12, 17 w kierunku: Chełm, Zamość, Hrebennie. Nowa inwestycja obejmowała budowę całkowicie nowego odcinka ul. Krańcowej o długości około 700m., od ul. Długiej do ul. Kunickiego.

Realizacja pozwoliła na:

- odciążenie komunikacyjne ul. Kunickiego i centrum miasta,
- poprawę obsługi komunikacyjnej wschodnich dzielnic miasta, a szczególnie strefy aktywizacji gospodarczej, zlokalizowanej na Zadębju i na Felinie,
- zwiększenie przepustowości drogi, skrócenie czasu przejazdu oraz poprawę komfortu i bezpieczeństwa podróży,
- obniżenie kosztów eksploatacji pojazdów i poprawę stanu środowiska.

W dalszej perspektywie planowana jest budowa kolejnego odcinka przedłużenia ul. Krańcowej do ul. Wrotkowskiej.



dł. 39,62 m

Przedłużenie ul. Jana Pawła II do al. Kraśnickiej z odwodnieniem i oświetleniem w Lublinie

Wartość projektu: 48,7 mln PLN
Wartość dofinansowania: 21 mln PLN

Źródło finansowania: Europejski Fundusz Rozwoju Regionalnego
Nazwa programu: Regionalny Program Operacyjny Województwa Lubelskiego na lata 2007–2013
Priorytet: V Transport
Działanie: 5.1 Regionalny układ transportowy
Termin realizacji projektu: 2008–2010

W wyniku realizacji projektu powstały m.in.:

- droga o długości ponad 2 km,
- 4 nowe skrzyżowania i jedno przebudowane,
- 122 elementy oświetlenia ulicznego,
- prawie 5 km chodnika dla pieszych,
- ponad 2 km ścieżki rowerowej
- i 14 przejść dla pieszych.



122 szt.

5 km chodnika

14 przejść

ponad 2 km

Projekt stanowił kontynuację inwestycji „Przebudowa ul. Jana Pawła II nr 2350P od ul. Nadbystrzyckiej (z rondem) do ul. Szafrówkiej w Lublinie”, pozwalając na przedłużenie ul. Jana Pawła II aż do alei Kraśnickiej.

Rozbudowa ulicy Jana Pawła II jako głównej arterii komunikacyjnej w kierunku zachodnim pozwoliła na odciążenie alei Kraśnickiej oraz centrum miasta. Poprawiła się również dostępność południowo-zachodniej strefy aktywizacji gospodarczej.

Stworzone zostały możliwości dla dalszego rozwoju miasta oraz powstawania stref zabudowy mieszkaniowej.

Realizacja projektu przyczyniła się do stworzenia spójnej i wysokiej jakości sieci dróg. Umożliwienie szybszego i bezpieczniejszego transportu w dłuższej perspektywie będzie wpływać pozytywnie na tempo rozwoju społecznego i gospodarczego.

! Jest to projekt kluczowy w ramach Regionalnego Programu Operacyjnego Województwa Lubelskiego na lata 2007–2013.

Nazwa ulicy upamiętnia wizytę Jana Pawła II – papieża Polaka – na osiedlu Czuby dnia 9 czerwca 1987 roku. W okresie PRL ulica miała nazwę Przełom – nazwę zmieniło w roku 1990.

Budowa stadionu miejskiego w Lublinie wraz z zagospodarowaniem przylegającego terenu

Wartość projektu:
Wartość dofinansowania:

■ 155 mln PLN
■ 67,4 mln PLN

Źródło finansowania:
Nazwa programu:

Europejski Fundusz Rozwoju Regionalnego
Regionalny Program Operacyjny
Województwa Lubelskiego na lata 2007-2013

Priorytet:
Działanie:
Termin realizacji projektu:

VIII Infrastruktura społeczna
8.2 Infrastruktura szkolna i sportowa
2009-2014



Jest to projekt kluczowy w ramach
Regionalnego Programu
Operacyjnego Województwa
Lubelskiego na lata 2007-2013.



Projekt inwestycji przewiduje też „coś dla każdego” również „okołosportowego”. Będą się tu odbywać koncerty, pikniki rodzinne, zawody amatorskie oraz inne imprezy służące integracji i rozrywce.



Wizualizacja „Basenu Olimpijskiego” w Lublinie

Dzięki działaniom ukierunkowanym na rozbudowę infrastruktury sportowej wzrośnie aktywność ruchowa mieszkańców. Stadion miejski utworzy wraz z planowanym do budowy „Basenem Olimpijskim” oraz z istniejącą infrastrukturą Międzynarodowych Targów Lubelskich – nowoczesne, atrakcyjne dla lokalnej społeczności i turystów centrum rekreacyjno-sportowo-rozrywkowe.



15 500

W ramach projektu powstanie stadion piłkarski dla 15 500 widzów. Wyposażony będzie w zadane trybuny, zaplecze socjalne i sanitarne. Powstaną również sale ćwiczeń, pomieszczenia administracyjne i użytkowe na czas rozgrywania meczów. Ponadto projekt przewiduje powstanie bieżni tartanowej, treningowej oraz dwa pełnowymiarowe boiska treningowe, jedno z trawą sztuczną, drugie z naturalną. Dla zmotoryzowanych zaplanowano kilka parkingów, które pomieszczą łącznie ponad 1100 pojazdów.

Stadion spełnia wszelkie standardy piłkarskich aren, na których gwiazdy piłki nożnej rozgrzewają kibiców.

Cóż mogłoby sprawić większą radość lubelskim fanom piłki nożnej niż odesłanie Legii, Wisły czy Górnika Zabrze z workiem bramek zdobytych na podgrzewanej murawie nowego i nowoczesnego stadionu lubelskiego?

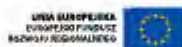


Rozbudowa infrastruktury turystycznej na Słonecznym Wrotkowie nad Zalewem Zemborzyckim w Lublinie – etap III

Wartość projektu: 4,1 mln PLN
Wartość dofinansowania: 2 mln PLN

Źródło finansowania: Europejski Fundusz Rozwoju Regionalnego
Nazwa programu: Regionalny Program Operacyjny Województwa Lubelskiego na lata 2007-2013
Priorytet: VII Kultura, turystyka i współpraca międzyregionalna

Działanie: 7.1 Infrastruktura kultury i turystyki
Termin realizacji projektu: 2010-2012



W czynie społecznym, dzięki pracy rąk wielu mieszkańców Lublina, powstał pod koniec lat 70-tych XX wieku, Zbiornik Zemborzycki. Gromadzenie wody w Zalewie rozpoczęło się dokładnie 5 marca 1974 r. Woda podnosiła się codziennie o 4 cm, po miesiącu zalane było już 100 hektarów, a po 6 tygodniach – 190 hektarów. Symbolicznego otwarcia dokonał ówczesny I Sekretarz KC PZPR Edward Glerek w dniu 16 lipca 1974 roku.

Główny cel projektu to kontynuacja rozbudowy infrastruktury turystycznej obiektów Ośrodka „Słoneczny Wrotków”. Celem przedsięwzięcia jest rozwój sfery turystycznej, rekreacyjnej i sportowej, a także propagowanie kultury fizycznej i aktywnego trybu życia wśród społeczności lokalnej, zwłaszcza wśród młodzieży i dzieci.

Powstała wysokiej jakości baza turystyczno-rekreacyjna, która zapewnia infrastrukturę do wypoczynku, aktywnego spędzania wolnego czasu czy też organizacji zajęć kulturalnych, edukacyjnych i sportowych. Realizacja inwestycji pozwoliła na poszerzenie aktualnej oferty ośrodka „Słoneczny Wrotków”, a także przyczyniła się do pełniejszego wykorzystania posiadanych już zasobów.

Liczne atrakcje przyciągają spragnionych letniego wypoczynku.



Renowacja renesansowej „Piwnicy pod Fortuną” w Lublinie poprzez wykorzystanie innowacyjnych rozwiązań multimedialnych

Wartość projektu: 3,4 mln PLN
Wartość dofinansowania: 2,3 mln PLN

Źródło finansowania: Europejski Fundusz Rozwoju Regionalnego
Nazwa programu: Regionalny Program Operacyjny Województwa Lubelskiego na lata 2007-2013
Priorytet: VII Kultura, turystyka i współpraca międzyregionalna

Działanie: 7.1 Infrastruktura kultury i turystyki
Termin realizacji projektu: 2010-2012



Dzieje i kultura miasta prezentowane są w sposób multimedialny – 10 sal tematycznych na łącznej powierzchni ponad 200 m². Sposób prezentacji oddziałuje na zmysły zwiedzających m.in. obrazem, dźwiękiem, czy dotykiem w przeciwieństwie do tradycyjnego muzeum, gdzie widz może jedynie biernie podziwiać ekspozycję. Piwnica pod Fortuną to uzupełnienie oferty lubelskiego Starego Miasta.

Kamienica spłonęła w 1575 roku.



Każdy zwiedzający Piwnicę może zabrać na pamiątkę kartkę z własnoręcznie odbitą najstarszą pieczęcią miejską Lublina z 1401 roku.



Piwnica pod Fortuną to całkiem nowoczesny zabytek mimo 500-letniej metryki.

W wyniku realizacji projektu w zabytkowym pomieszczeniu dawnej winiarni z unikatowymi, XVI-wiecznymi polichromiami stworzono nowy produkt turystyczny, charakteryzujący się wysoką innowacyjnością. Przeprowadzono prace budowlano-remontowe wraz z wykonaniem instalacji elektrycznej, klimatyzacyjnej, komputerowej, alarmowej i przeciwpożarowej. Kompleksowo wyposażono obiekt w repliki zabytkowych mebli, sprzęt multimedialny - konieczny do prezentacji animacji i ekspozycji muzealnych.

Budowa bezpiecznego systemu ścieżek rowerowych w Lublinie

Wartość projektu:
Wartość dofinansowania:

■ 7,3 mln PLN
■ 5,1 mln PLN

Źródło finansowania:
Nazwa programu:

Europejski Fundusz Rozwoju Regionalnego
Regionalny Program Operacyjny
Województwa Lubelskiego na lata 2007-2013

Priorytet:

VII Kultura, turystyka i współpraca
międzyregionalna

Działanie:
Termin realizacji projektu:

7.1 Infrastruktura kultury i turystyki
2007-2011

Realizacja tego projektu miała na celu budowę trzech odcinków ścieżek, które są niezbędne do powstania spójnego systemu „ciągów pieszo-rowerowych” w Lublinie, zwiększających m.in. dostępność do infrastruktury turystycznej i rekreacyjnej miasta.

Ścieżki zrealizowane w ramach projektu zlokalizowane są na terenie parku w dzielnicy mieszkaniowej Czuby (ok. 3,1 km – łączy się ze ścieżką w ul. Jana Pawła II), po prawej stronie Zalewu Zemborzyckiego (od alei Bryńskiego do pętli autobusowej – ok. 1,5 km), od Dworku Graffa do ul. Zawilcowej (ok. 0,5 km). Projekt to jeden z elementów ciągle rozwijającego się w Lublinie systemu połączeń rowerowych.



ponad 5 km



Rower to sposób na życie. Pierwszy bóg dla cyklistów powstał w Kopenhadze i pomysł szybko został zapożyczony przez rowerowych modystów z innych miast.



ścieżka rowerowa na terenie Parku Czuby

ścieżka rowerowa nad Zalewem Zemborzyckim

Infrastruktura ścieżek wybudowanych w ramach projektu umożliwiła rowerzystom bezpieczne dotarcie do wybranych punktów miasta.

Budowa bezpiecznego systemu ścieżek rowerowych w Lublinie – etap II

Wartość projektu:
Wartość dofinansowania:

■ 4,4 mln PLN
■ 2,8 mln PLN

Źródło finansowania:
Nazwa programu:

Europejski Fundusz Rozwoju Regionalnego
Regionalny Program Operacyjny
Województwa Lubelskiego na lata 2007–2013

Priorytet:

VII Kultura, turystyka i współpraca
międzyregionalna

Działanie:

7.1 Infrastruktura kultury i turystyki

Termin realizacji projektu:

2011–2013



L

Projekt jest bezpośrednią kontynuacją zakończonej inwestycji (strona 18). Jego celem jest budowa około 5,5 km nowej ścieżki rowerowej z betonu asfaltowego o wysokiej wytrzymałości wzdłuż ulicy Osmolickiej i Cienistej, po wschodniej stronie Zalewu Zemborzyckiego oraz instalacja monitoringu i urządzeń bezpieczeństwa ruchu w tym rejonie.

W ramach projektu przygotowane zostaną przewodniki multimedialne, interaktywna mapa ścieżek rowerowych, blog tematyczny.

stojaki rowerowe



kosze na śmieci



ławki



w miejscach mniej bezpiecznych barierki wygradzeniowe



Budowa bezpiecznych ścieżek rowerowych to:

- podniesienie atrakcyjności turystycznej regionu poprzez poprawę komfortu podróżowania i wypoczynku na rowerze, dostępność infrastruktury turystycznej i rekreacyjnej,
- rozwój sektora usług turystycznych w Lublinie,
- promocja turystyki rowerowej i aktywnego trybu życia,
- dbałość o środowisko naturalne.

1

ponad 5,5 km



Budowa bezpiecznego systemu
ścieżek rowerowych w Lublinie



Ścieżki istniejące



Zalew Zemborzycki



MAPA DRÓG ROW

Budowa bezpiecznego systemu
ścieżek rowerowych w Lublinie – etap II

Sport
i turystyka

Rewitalizacja Starego Miasta w Lublinie

Wartość projektu: ■ 2,4 mln PLN
 Wartość dofinansowania: ■ 0,7 mln PLN

Źródło finansowania: Europejski Fundusz Rozwoju Regionalnego
 Nazwa programu: Regionalny Program Operacyjny
 Województwa Lubelskiego na lata 2007-2013

Priorytet: III Atrakcyjność obszarów miejskich
 i tereny inwestycyjne

Działanie: 3.2 Rewitalizacja zdegradowanych
 obszarów miejskich

Termin realizacji projektu: 2007-2012



kamery
monitoringu



Każda z kamienic Starego Miasta ma swoją historię i tak np. budynek przy ul. Królewskiej 17 powstał w końcu XVII w. jako pałac, miejska siedziba zamożnego rodu Podiejów. Wraz z dobudowaną później oficyną tylną około połowy XVIII wieku i oficyną boczną z początku XIX wieku stanowił jeden z przykładów rezydencjonalnej zabudowy śródmiejskiej.

Projekt wpisany jest do Programu Rewitalizacji dla Lublina, którego głównym celem jest doprowadzenie Starego Miasta do stanu odpowiadającego aspiracjom Lublina i Lubelszczyzny.

Realizując projekt wykonano przede wszystkim remonty zabytkowych kamienic i przestrzeni publicznych wokół nich. Jest to przejawem szczególnej troski o dziedzictwo historyczne, architektoniczne, jego ochronę i estetykę - co w efekcie zwiększa atrakcyjność turystyczną i inwestycyjną miasta.

Ład przestrzenny w pełnym tych słów znaczeniu, to kolejny atut tej części Lublina. Inaczej spaceruje się wśród starych kamienic „pachnących nowością”. Inaczej myśli i planuje się w eleganckim otoczeniu. Kamery monitoringu dają większe poczucie bezpieczeństwa.

Opisane działania inwestycyjne są komplementarne m.in. z projektem zrealizowanym przy współudziale środków PHARE „Renowacja Starego Miasta”.



Darmowy dostęp do Internetu w określonych strefach



Rewaloryzacja Ogrodu Saskiego w Lublinie

Wartość projektu:
Wartość dofinansowania:

■ 10,8mln PLN
■ 7,6 mln PLN

Źródło finansowania:

Narodowy Fundusz Ochrony Środowiska
i Gospodarki Wodnej



Nazwa programu:

Europejski Fundusz Rozwoju Regionalnego
Regionalny Program Operacyjny
Województwa Lubelskiego na lata 2007-2013

Priorytet:

III Atrakcyjność obszarów miejskich
i tereny inwestycyjne

Działanie:

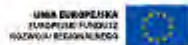
3.2 Rewitalizacja zdegradowanych
obszarów miejskich

Termin realizacji projektu:

2009-2013

Rok powstania:

1837



Najstarszym elementem, wymienionym w XIX-wiecznym inwentarzu ogrodu jest kompas (tak dawniej nazywano zegary słoneczne) z 1848 roku. Wykonany został z lanego połączanego żelaza przez Dawida i Douglasa Bairdów. W owym czasie stanowił prawdziwą atrakcję parku z uwagi na pomysłowość i wielki kunszt wykonania.



Głównym celem projektu jest przywrócenie funkcji społecznych, kulturalnych i turystycznych rozległemu obszarowi (13,7 ha) Ogrodu Saskiego jako zabytkowi sztuki ogrodowej województwa lubelskiego.

Realizacja projektu to m.in. nowe nawierzchnie na istniejących i projektowanych placach, alejach, ścieżkach, schody terenowe i pochylnia, a także wyremontowane ogrodzenie.

Drzewa, krzewy i inne części szaty roślinnej dostają nowe życie. Ogród powróci do czasów największej świetności. Będzie tętnił nie tylko „zielonym” życiem. Niezależnie od pory roku przyciągnie większą liczbę lublinian i ich gości. Stanie się bardziej przyjazny poprzez widoczne zmiany w infrastrukturze.

Drogi i ścieżki ogrodowe zostaną skorygowane, tak aby umożliwić swobodny dostęp do wszystkich zakątków ogrodu osobom o ograniczonych możliwościach ruchowych.

Nowe ławki, wyremontowany plac zabaw dla naszych dzieci ... nowe kosze dla naszych śmieci ... i inne niezbędne elementy dobrego „samopoczucia w ogrodzie”. W tym renowacja muszli koncertowej, WI-FI, kawiarenka internetowa.

Niemal od początku nieodłącznym elementem ogrodowego pejzażu były zwierzęta. W latach trzydziestych ubiegłego wieku oprócz łabędzi park zamieszkiwały również pawie. Ptaki mogły dumnie spacerować po alejkach, ponieważ do ogrodu nie wpuszczano psów.

Budynki szkolne przed realizacją projektu nie spełniały nowoczesnych standardów budownictwa energooszczędnego.

Projekt objął swoim zasięgiem:

- Gimnazjum nr 1 przy ul. Kunickiego 116,
- Gimnazjum nr 2 przy ul. Lwowskiej 11,
- Specjalny Ośrodek Szkolno-Wychowawczy nr 1 przy alei Spółdzielczości Pracy 65 (jedyny na terenie Lublina ośrodek zajmujący się kształceniem i opieką nad młodzieżą z upośledzeniem umysłowym).



Uczniowie, podopieczni i pracujący w budynkach objętych realizacją projektu mają czym oddychać, jednocześnie nie maiznąc. Powoduje to większy komfort nauki i pracy.

Termomodernizacja pozwoliła zmniejszyć roczne zapotrzebowanie na energię ciepłą w trzech budynkach aż o 60%.



Zakres realizacji projektu wynikał bezpośrednio z audytów energetycznych, a jego realizacja dała optymalny efekt ekologiczny i ekonomiczny.

Termomodernizacja oświatowych obiektów użyteczności publicznej w Lublinie

Wartość projektu:

■ 15,7 mln PLN

Wartość dofinansowania:

■ 6,8 mln PLN

Źródło finansowania:

Fundusz Spójności

Nazwa programu:

Program Operacyjny

Infrastruktura i Środowisko 2007-2013

Priorytet:

IX Infrastruktura energetyczna przyjazna środowisku i efektywność energetyczna

Działanie:

9.3 Termomodernizacja obiektów użyteczności publicznej

Termin realizacji projektu:

2007-2010



WYNA OŚRODKA
FUNDUSZ SPÓJNOŚCI



Etap II termomodernizacji obejmuje osiem budynków szkolnych w Lublinie:

- Szkoły Podstawowej nr 10 – ul. Kalinowszczyzna 70
- Szkoły Podstawowej nr 32 – ul. Przerwy-Tetmajera 2
- Szkoły Podstawowej nr 34 – ul. Kosmowskiej 3
- Szkoły Podstawowej nr 40 – ul. Róży Wiatrów 9
- Szkoły Podstawowej nr 47 – ul. Zdrowa 1
- Gimnazjum nr 15 – ul. Elektryczna 51
- Zespołu Szkół Samochodowych – ul. Długosza 10a (2 budynki)

Planowany efekt ekologiczny przedsięwzięcia to zmniejszenie rocznego zużycia energii o 51,55%, natomiast łączne oszczędności energii ciepłej to około 6 898 GJ/rok, ograniczenie lub uniknięcie emisji CO₂ to 519 MGO₂ ton/rok.

W kolejnych lubelskich szkołach będzie więcej świeżego powietrza i cieplejsza atmosfera, a to sprzyja zdobywaniu wiedzy przez uczniów i twórczej postawie ciała pedagogicznego.

Kolejne termomodernizacje w planach!



Utrzymanie stałej pokojowej temperatury.

Termomodernizacja oświatowych obiektów użyteczności publicznej w Lublinie – etap II

Wartość projektu: 11,3 mln PLN
Wartość dofinansowania: 2,5 mln PLN

Źródło finansowania: Narodowy Fundusz Ochrony Środowiska i Gospodarki Wodnej

Nazwa programu: System zielonych inwestycji, Część 1 – zarządzanie energią w budynkach użyteczności publicznej

Termin realizacji projektu: 2010–2013



Renowacja Teatru Starego w Lublinie

Wartość projektu:
Wartość dofinansowania:

■ 25 mln PLN
■ 18,7 mln PLN

Źródło finansowania:
Nazwa programu:

Europejski Fundusz Rozwoju Regionalnego
Program Operacyjny
Infrastruktura i Środowisko 2007-2013

Priorytet:
Działanie:

XI Kultura i dziedzictwo kulturowe
11.1 Ochrona i zachowanie dziedzictwa
kulturowego o znaczeniu ponadregionalnym
2007-2012

Termin realizacji projektu:

2007-2012



Otwarcie Teatru uświetnił swoją obecnością
Prezydent RP, a wydarzenie miało rangę ogólnokrajową.



Łoże
po renowacji

Łoże
przed renowacją

! Jest to projekt kluczowy w ramach
Programu Operacyjnego Infrastruktura
i Środowisko 2007-2013.

napis nad wejściem
głównym Teatru

TEATR
STARY



Gryfy w dekoracji rzeźbiarskiej frontonu

Tradycja wiąże gryfy ze złotem i skarbami. Gryfy miały wykopywać złoto z ziemi, w ich gniazdach miały znajdować się agaty, jaspisy i szmaragdy. Jakby tego było mało miały zażarcie bronić skarbów, przypisywano im cnotę szybkości, siły i czujności. Były także symbolem Chrystusa, Jego boskiej i ludzkiej natury. Miały także chronić budowle przed spalaniem.

Budynek Teatru
przed renowacją

Budynek Teatru
po renowacji





Scena Starego Teatru została zbudowana na znajdujących się w podziemiach sklepieniach grobowych pozostałych po kościełku. Z pokolenia na pokolenie przekazywano w rodzinie Makowskich (ostatni właściciele Teatru Starego) opowieść o kłątwie, która spadnie na tego, kto otworzy podziemia znajdujące się pod sceną.



Lubelski Teatr Stary został wybudowany w 1822 r. w miejscu odkrytych pozostałości średniowiecznej zabudowy miejskiej z początku XIII wieku. Zachowany jest do dziś w zasadniczo niezmienionym kształcie. Jest jednym z trzech najstarszych tego typu obiektów w Polsce (m.in. obok Teatru Starego w Krakowie).

W trakcie prowadzonych prac szczególny nacisk położony został na zachowanie głównego układu wnętrza budynku oraz odtworzenie historycznego wnętrza widowni przy maksymalnym wykorzystaniu zachowanych elementów wystroju. Zwiększyła się także powierzchnia użytkowa obiektu: z 793,7 m² do 1416,1 m². Dostosowano go również do potrzeb osób niepełnosprawnych.

Impresaryjny charakter sceny teatralnej sprzyja różnorodności repertuaru i widowni.

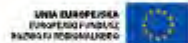
Poza bogatym programem teatralnym, na widzów czekają koncerty muzyki jazzowej i klasycznej, rozmowy i spotkania dla dzieci, emisje filmów. Z myślą o widzach z różnych grup wiekowych działalność Teatru ma także edukacyjny charakter. Program jest uporządkowany tak, aby każdej prezentowanej dziedzinie sztuki przyporządkowany był na stałe jeden dzień tygodnia.



Renowacja klasztoru powiżytkowskiego na centrum działań artystycznych w Lublinie

Wartość projektu:	■ 38,4 mln PLN
Wartość dofinansowania:	■ 14 mln PLN
Źródło finansowania:	Budżet Państwa oraz Europejski Fundusz Rozwoju Regionalnego Program Operacyjny Infrastruktura i Środowisko 2007-2013
Nazwa programu:	Infrastruktura i Środowisko 2007-2013
Priorytet:	XI Kultura i dziedzictwo kulturowe
Działanie:	11.1 Ochrona i zachowanie dziedzictwa kulturowego o znaczeniu ponadregionalnym 2007-2013
Termin realizacji projektu:	2007-2013

Budynki klasztoru zostały ufundowane w XVIII wieku, jako siedziba Zgromadzenia Sióstr zwanych w Polsce wizytkami. Główną ideą projektu jest renowacja zabytkowego budynku dawnego klasztoru powiżytkowskiego wraz z rekompozycją dawnego ogrodu przyklasztornego oraz strefy wejściowej z zabytkową kapliczką.



Wypożyczyć książkę, zobaczyć dzieło sztuki, wziąć udział w zajęciach z ... to wszystko w jednym miejscu...



Tu spotkamy pisarza, malarza, aktora, nauczyciela śpiewu i gry na ... gitarze...



Zakres prac renowacyjnych objętych projektem:

- przywrócenie historycznych walorów przestrzennych obiektu,
- zapewnienie trwałości technicznej struktury obiektu,
- poprawa ekspozycji zabytkowej kapliczki na osi dawnego kościoła,
- zagospodarowanie placu przedwejściowego z przywróceniem dawnego poziomu terenu,
- pielęgnacja drzew i uzupełnienie nasadzeń,
- wyposażenie obiektu w instalacje i urządzenia wynikające z jego pełnej adaptacji dla potrzeb instytucji kulturalnych, które w efekcie realizacji projektu, będą jego użytkownikami.





Znajdą tu siedzibę: Centrum Kultury w Lublinie, Miejska Biblioteka Publiczna im. H. Łopacińskiego w Lublinie, Ośrodek Międzykulturowych Inicjatyw Twórczych „Rozdroża”.

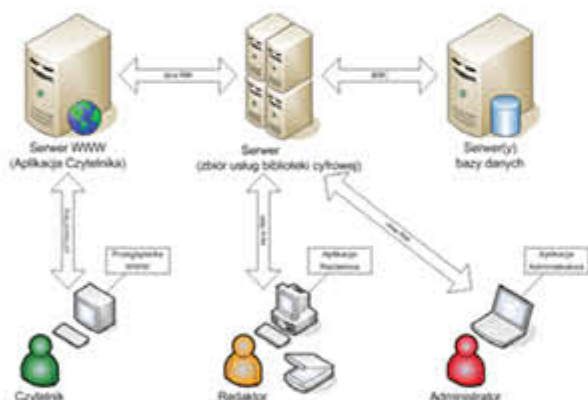
Realizowana inwestycja to połączenie dbałości o zachowanie dziedzictwa kulturowego z wykorzystaniem standardów nowoczesnej budowy. Funkcjonalność jaka zostanie nadana kompleksowi kultury spowoduje, że uzyska on trwałe znaczenie wśród tych aspektów Lublina, które decydują o jakości życia w mieście i o jego atrakcyjności turystycznej.

Klasztor po renowacji to kolejny punkt na kulturalnej mapie Lublina i regionu. Przyczyni się do jeszcze większego ożywienia środowisk związanych z kulturą, historią i sztuką, zaspokojenia potrzeb „konsumentów kultury” oraz poszerzenia oferty edukacyjnej i kulturalnej dla dzieci i młodzieży.



Lubelska Biblioteka Wirtualna

Wartość projektu:	■ 19,8 mln PLN
Wartość dofinansowania:	■ 16,7 mln PLN
Źródło finansowania:	Europejski Fundusz Rozwoju Regionalnego
Nazwa programu:	Regionalny Program Operacyjny Województwa Lubelskiego na lata 2007–2013
Priorytet:	IV Społeczność informacyjna
Działanie:	4.1 Społeczność informacyjna
Termin realizacji projektu:	2010–2013



Projekt realizowany jest w partnerstwie z:

Miastem Zamość, Katolickim Uniwersytetem Lubelskim, Uniwersytetem Marii Curie-Skłodowskiej w Lublinie, Uniwersytetem Medycznym w Lublinie oraz Wojewódzką Biblioteką Publiczną im. H. Łopacińskiego w Lublinie.



28



Coraz częściej zamiast prawdziwej, papierowej książki bierzemy do ręki notebooka, stosowny odtwarzacz audio, buszujemy w sieci szukając pożądanego tytułu. Liczy się czas i koszt dotarcia do tekstu potrzebnego szybko i tanio. Sieciowe biblioteki to zjawisko, przed którym nie da się uciec, a powszechna digitalizacja zasobów, w tym przypadku książek jest szansą na „wygodne wieczne życie” w niezliczonej liczbie egzemplarzy.

Tworząc platformę internetową bibliotek wraz z instytucjami kultury w wirtualnej przestrzeni Lublina realizujący projekt przygotowują swoistą megaofertę.

Komu nie zależy na pięknie pachnących drukiem zwartych tomach, ten będzie mógł z dowolnego miejsca na świecie poczytać, wypożyczyć tekstową, ilustrowaną, jakkolwiek pozycję z znajdującą się i udostępnioną w cybermegabibliotece. Łącznie ze starodrukami, których oryginałom niesforny czytelnik nie będzie w stanie zagrozić...



Jest to projekt kluczowy w ramach Regionalnego Programu Operacyjnego Województwa Lubelskiego na lata 2007–2013.

Projekt gwarantuje kupno mocnych serwerów i pamięci dyskowych oraz nowoczesnego sposobu magazynowania danych.

Do obiektów wszystkich partnerów projektu z terenu Lublina zostaną doprowadzone światłowody, które w połączeniu z miejską siecią teleinformatyczną Urzędu Miasta Lublin zapewnią transmisję zasobów Lubelskiej Biblioteki Wirtualnej na najwyższym poziomie technologicznym. Wystarczy odpowiednie łącze i wcale nie najnowszej generacji komputer.



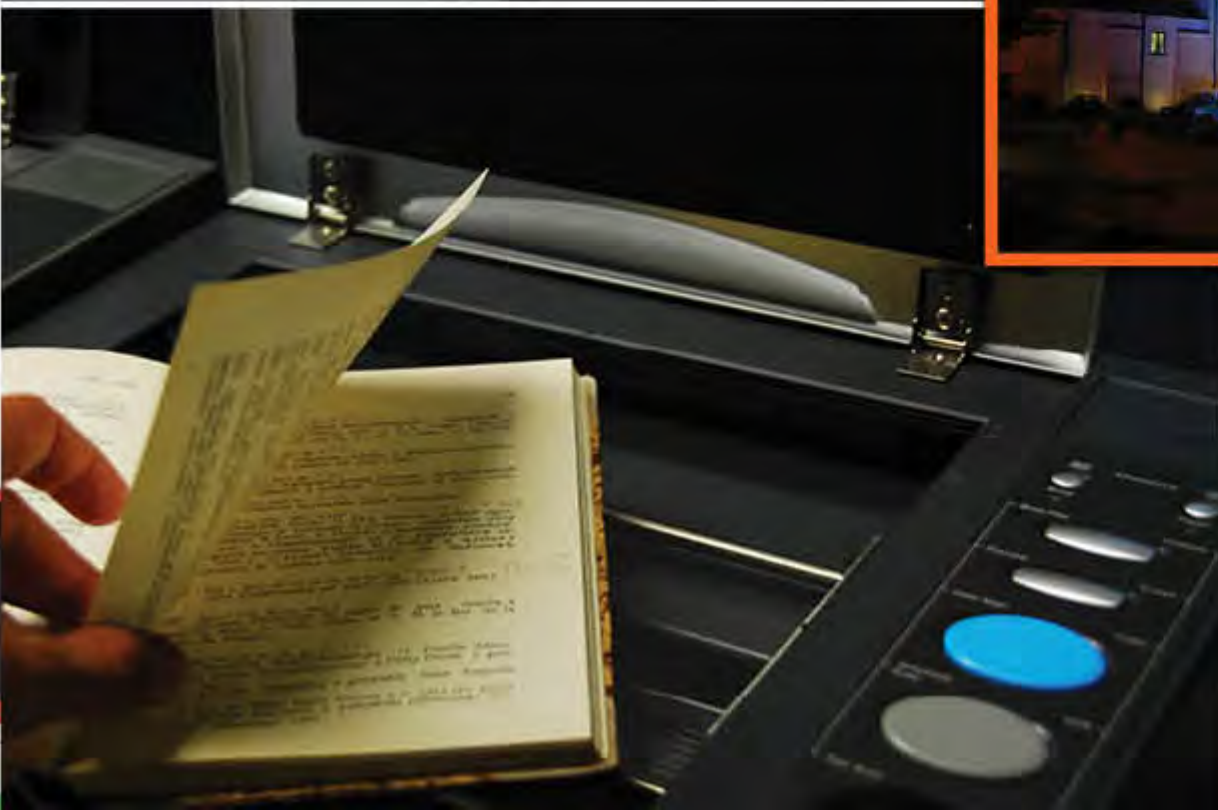
Aby przeczytać książkę wystarczy mieć tylko dostęp do Internetu...

Czy są „Kazania sejmowe Skargi”? Poproszę w wyższej rozdzielczości...



„Pan Tadeusz” to tylko półtora mega...





Infrastruktura dla strefy ekonomicznej na Felinie w Lublinie

Wartość projektu: ■ 25,8 mln PLN
 Wartość dofinansowania: ■ 18,8 mln PLN

Źródło finansowania: Europejski Fundusz Rozwoju Regionalnego
 Nazwa programu: Regionalny Program Operacyjny Województwa Lubelskiego na lata 2007–2013

Priorytet: III A atrakcyjność obszarów miejskich i tereny inwestycyjne

Działanie: 3.1 Tworzenie terenów inwestycyjnych
 Termin realizacji projektu: 2009–2010



Powstało ponad 2 kilometry 300 metrów nowej drogi gminnej, a kolejne 200 metrów zostało przebudowane, zwiększając jej funkcjonalność.

62 hektary przystosowano pod aktualne i przyszłe inwestycje. Wybudowano sieci: wodociągową (2,23 km), kanalizacji sanitarnej (1,05 km), kanalizacji deszczowej (1,56 km).

Ponadto zagospodarowano teren w pasie drogowym poprzez:

- chodniki oraz ścieżki rowerowe,
- oświetlenie uliczne,
- 3 zatoki autobusowe,
- plac nawrotowy i zieleńce wzdłuż ciągów komunikacyjnych.

Wcześniej uzbrajany teren był niezabudowany, w miejscu planowanych ulic znajdowały się tylko tymczasowe drogi gruntowe, część kanalizacji sanitarnej, deszczowej i wodociągowej.

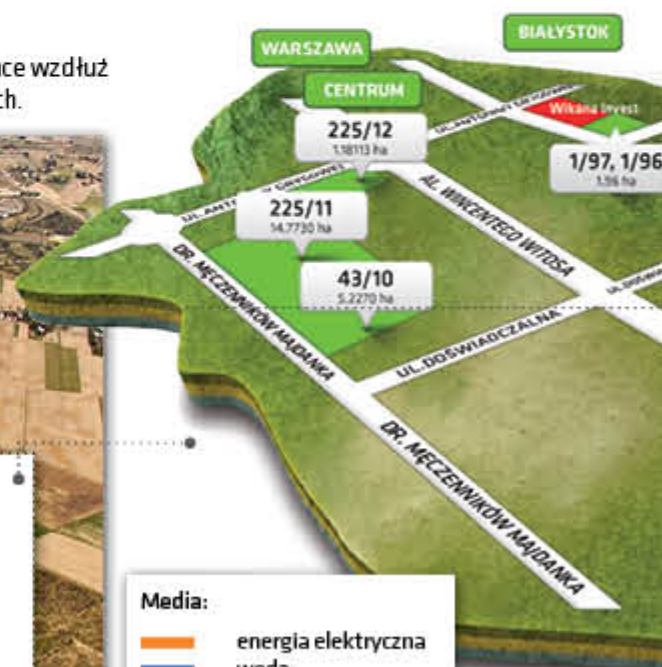
Fundamentalnym celem realizacji projektu było trwałe podniesienie atrakcyjności inwestycyjnej Lublina przez kompleksowe przygotowanie terenów inwestycyjnych w dzielnicy Felin.

Stworzono tu korzystne warunki do powstawania firm i przedsiębiorstw konkurencyjnych i otwartych na innowacje.



Liczba przedsiębiorstw zlokalizowanych w Specjalnej Strefie Ekonomicznej to 18 (zezwolenia na prowadzenie działalności wydane od stycznia 2008 do czerwca 2012 roku). Pracują w nich na chwilę obecną 754 osoby. Zrealizowano inwestycje za łączną kwotę około 430 mln PLN.

Tworzenie stref i udostępnianie terenów na preferencyjnych warunkach w wyraźny sposób zwiększy zainteresowanie inwestorów zewnętrznych, a w efekcie spowoduje wzrost aktywizacji gospodarczej regionu i pobudzenie rozwoju sektorów wysokiej i średnio-wysokiej techniki oraz usług specjalistycznych.



Media:

- energia elektryczna
- woda
- gaz
- kolektor sanitarny
- kolektor deszczowy



Infrastruktura dla strefy ekonomicznej na Felinie w Lublinie – etap II

Wartość projektu:	■ 64,3 mln PLN
Wartość dofinansowania:	■ 9,5 mln PLN
Źródło finansowania:	Budżet Państwa oraz Europejski Fundusz Rozwoju Regionalnego
Nazwa programu:	Program Operacyjny Rozwój Polski Wschodniej 2007-2013
Priorytet:	I Nowoczesna gospodarka
Działanie:	1.3 Wspieranie innowacji
Termin realizacji projektu:	2007-2014

W ramach II etapu realizacji projektu uzbrojona zostanie powierzchnia ponad 43 ha terenów inwestycyjnych położonych w rozszerzonej Podstrefie Lublin SSE Euro-Park Mielec.

Wybudowane zostaną drogi o łącznej długości ok. 5,8 km umożliwiające obsługę terenów inwestycyjnych wraz z uzbrojeniem technicznym: kanalizacją sanitarną, deszczową, siecią wodociągową, oświetleniem ulicznym. Ponadto powstanie skrzyżowanie, pętla nawrotowa oraz 12 zatok komunikacji miejskiej.

Wybudowane ulice stanowiąc będą nowy układ komunikacyjny ułatwiający obsługę terenów inwestycyjnych znajdujących się w całej Podstrefie Lublin i zostaną połączone z ulicami wybudowanymi w ramach już zrealizowanego I-go etapu projektu.

Obszar objęty projektem w miejscowym planie zagospodarowania przestrzennego przeznaczony jest pod różnego rodzaju działalność biznesową. Realizacja projektu przyczyni się do zwiększenia dotychczasowej aktywności inwestycyjnej w regionie poprzez powstanie nowych podmiotów gospodarczych generujących nowe miejsca pracy.



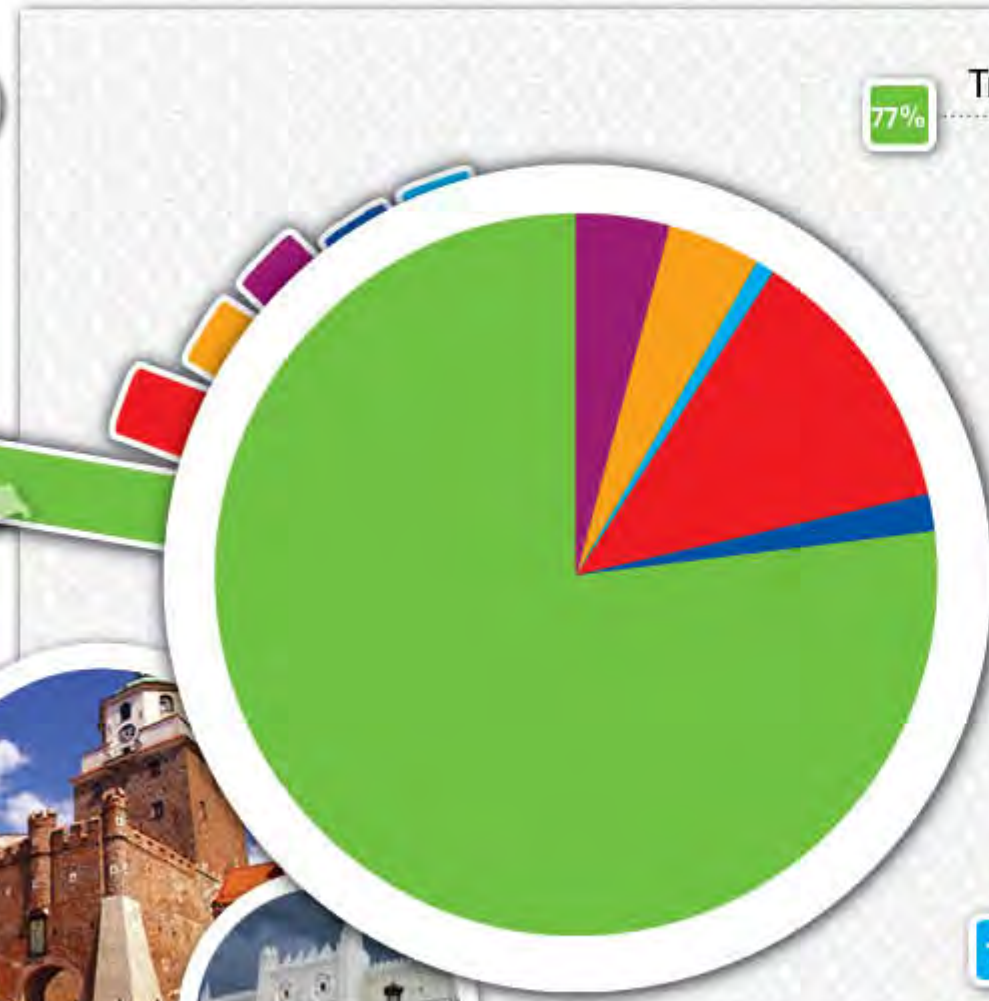
Do strefy ekonomicznej będzie można dotrzeć także autobusem komunikacji miejskiej.



Przedsiębiorca podejmujący działalność w Podstrefie Lublin jest zwolniony z podatku dochodowego CIT z tytułu poniesionych nakładów inwestycyjnych i stworzenia nowych miejsc pracy. Dodatkowo otrzyma od władz Lublina zwolnienie z podatku od nieruchomości na okres 3 lat.



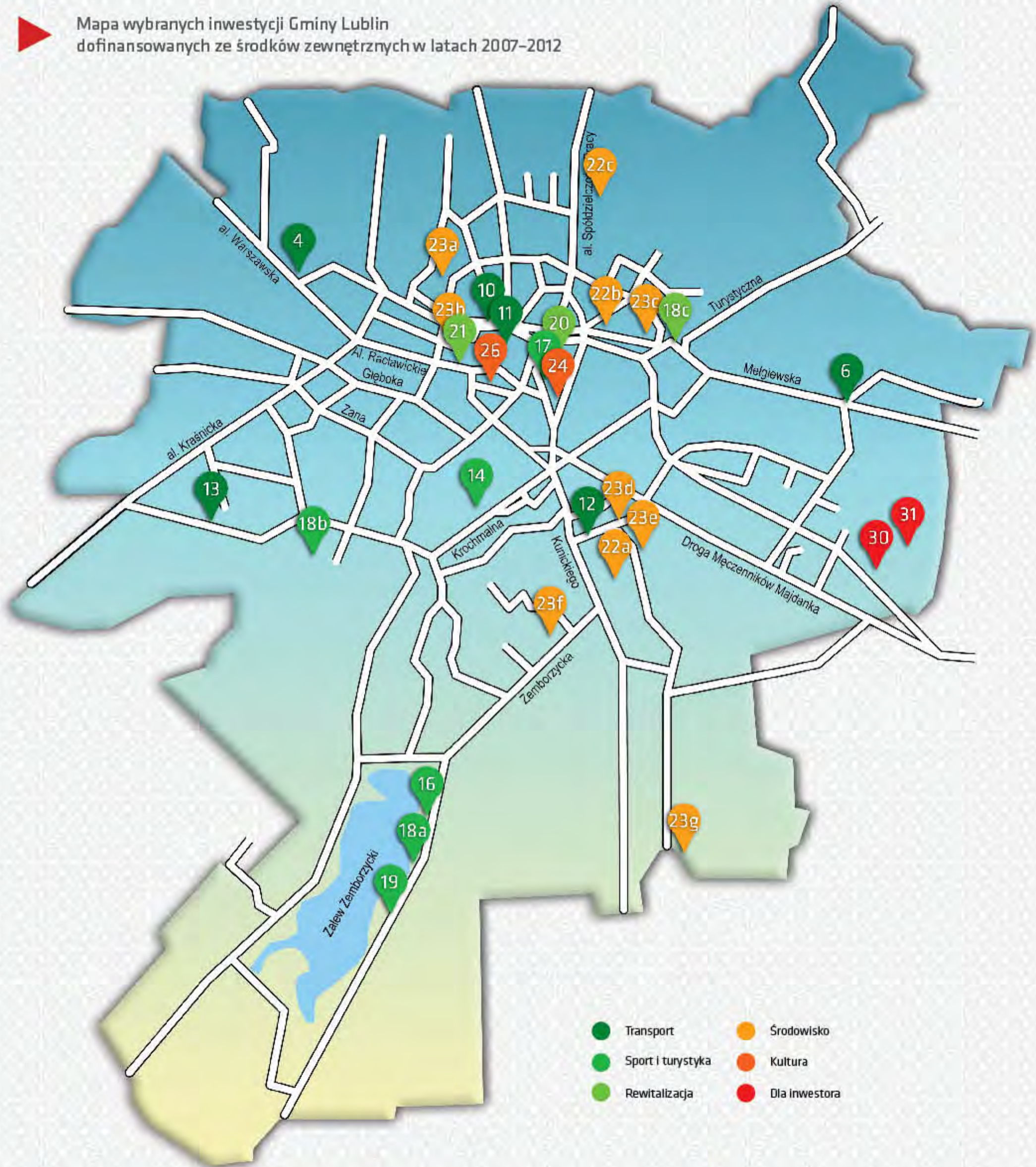
Pozyskane środki zewnętrzne w latach 2007-2012 z podziałem na obszary wsparcia



77%	Transport	823 746 894,98 PLN
12%	Sport i turystyka	129 079 603,99 PLN
4%	Dla inwestora	45 854 988,41 PLN
4%	Kultura	44 929 240,61 PLN
2%	Środowisko	15 918 041,85 PLN
1%	Rewitalizacja	8 357 100,10 PLN

! RAZEM: 1 067 885 869,94 PLN

**Mapa wybranych inwestycji Gminy Lublin
dofinansowanych ze środków zewnętrznych w latach 2007–2012**



- | | | |
|--|--|--|
| <p>4 Budowa drogi dojazdowej do węzła drogowego „Dąbrowica” obwodnicy Miasta Lublin w ciągu dróg ekspresowych S12, S17 i S19 (odcinek od skrzyżowania al. Solidarności z al. Warszawską do granic miasta)</p> | <p>13 Przedłużenie ul. Jana Pawła II do al. Kraśnickiej z odwodnieniem i oświetleniem w Lublinie</p> | <p>21 Rewaloryzacja Ogrodu Saskiego w Lublinie</p> |
| <p>6 Drogi dojazdowe do obwodnicy Miasta Lublin – przedłużenie ul. Mełgiewskiej w kierunku węzła drogowego „Mełgiew” w ciągu dróg ekspresowych S12, S17, S19</p> | <p>14 Budowa stadionu miejskiego w Lublinie wraz z zagospodarowaniem przylegającego terenu</p> | <p>22 Termomodernizacja oświatowych obiektów użyteczności publicznej w Lublinie</p> |
| <p>8 Zintegrowany System Miejskiego Transportu Publicznego w Lublinie</p> | <p>16 Rozbudowa infrastruktury turystycznej na Słonecznym Wrotkowie nad Zalewem Zemborzycy w Lublinie – etap III</p> | <p>23 Termomodernizacja oświatowych obiektów użyteczności publicznej w Lublinie – etap II</p> |
| <p>10 Przebudowa skrzyżowania: al. Solidarności – ul. Dolna 3-go Maja – ul. B. Prusa w ciągu DK 12, 17 w Lublinie</p> | <p>17 Renowacja renesansowej „Płwnicy pod Fortuną” w Lublinie poprzez wykorzystanie innowacyjnych rozwiązań multimedialnych</p> | <p>24 Renowacja Teatru Starego w Lublinie</p> |
| <p>11 Przebudowa ulic: 3-go Maja i Radziwiłłowskiej wraz ze skrzyżowaniami i elementami okolicznej architektury w Lublinie</p> | <p>18 Budowa bezpiecznego systemu ścieżek rowerowych w Lublinie</p> | <p>26 Renowacja klasztoru powyżtkowskiego na centrum działań artystycznych w Lublinie</p> |
| <p>12 Przedłużenie ul. Krańcowej do ul. Kunickiego wraz z mostem na rzece Czerniejówce</p> | <p>19 Budowa bezpiecznego systemu ścieżek rowerowych w Lublinie – etap II</p> | <p>28 Lubelska Biblioteka Wirtualna</p> |
| | <p>20 Rewitalizacja Starego Miasta w Lublinie</p> | <p>30 Infrastruktura dla strefy ekonomicznej na Felinie w Lublinie</p> |
| | | <p>31 Infrastruktura dla strefy ekonomicznej na Felinie w Lublinie – etap II</p> |

Urząd Miasta Lublin
Wydział Funduszy Europejskich
ulica Stanisława Leszczyńskiego 14
20-069 Lublin
telefon 81 466 28 00, faks 81 466 28 01
strona internetowa www.fundusze.lublin.eu

Opracowanie katalogu:
Agencja reklamowa 5-print 2 Sp. z o.o.





Egzemplarz bezpłatny