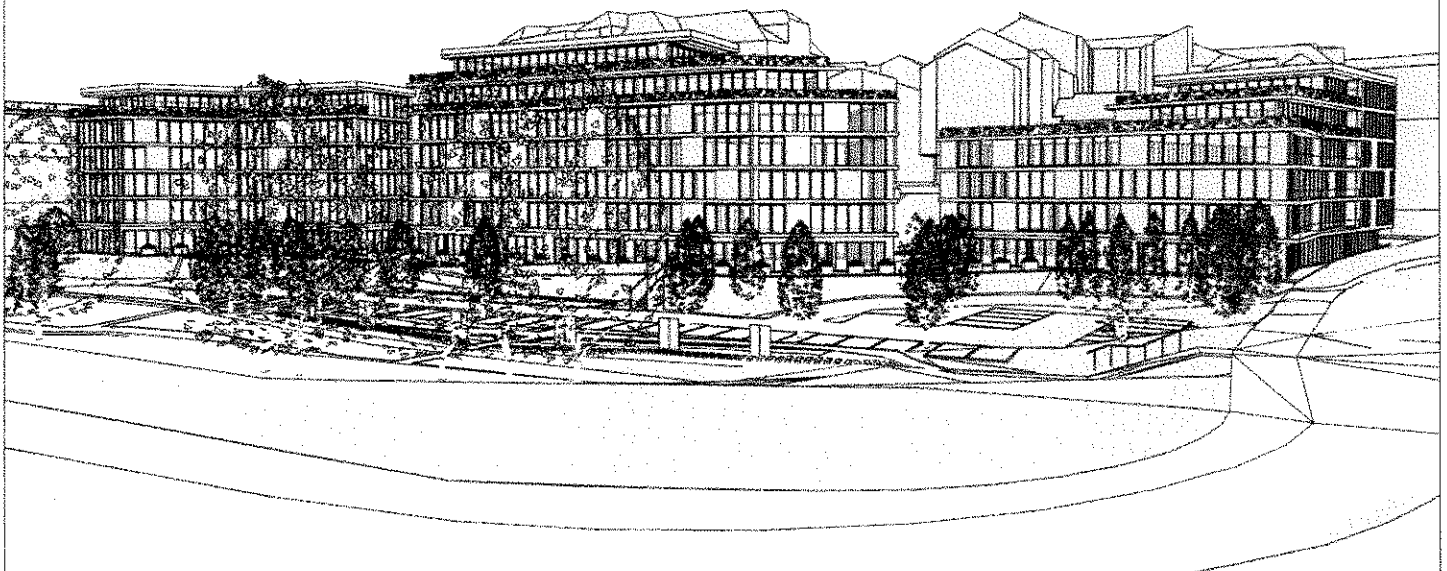

Załączniki do wniosku o podjęcie uchwały o ustaleniu lokalizacji inwestycji
mieszkaniowej oraz inwestycji towarzyszącej
przy ul. Dolnej 3 Maja w Lublinie
na działkach nr ewid. 2, 3/1, obręb: 0036- Śródmieście

Wnioskodawca:
TKM Global Tomasz Księżopolski



Lublin, dn. 03.01.2023

OŚWIADCZENIE

Uprzejmie informuję, że

Inwestycja mieszkaniowa polegająca na budowie zespołu trzech budynków mieszkalnych wielorodzinnych z garażem podziemnym i usługami w parterach przy ul. Dolnej 3 Maja w Lublinie, na działkach nr ewid. 3/1, 2, obręb 0036 – Śródmieście, ark. 2,

nie koliduje z inwestycjami o których mowa w

art. 4 pkt. 1-13

Ustawy z dnia 5 lipca 2018 r. o ułatwieniach w przygotowaniu i realizacji inwestycji mieszkaniowych oraz inwestycji towarzyszących.

Tomasz Księżopolski





Miejskie Przedsiębiorstwo Wodociągów i Kanalizacji w Lublinie Sp. z o.o.

al. J. Piłsudskiego 15, 20-407 Lublin

www.mpwik.lublin.pl

Sekretariat

tel. 81 532 37 56
fax 81 532 19 10

Centrala

tel. 81 532 42 81

Biuro

Obsługi Klienta
al. J. Piłsudskiego 15
20-407 Lublin
tel./fax 81 532 01 80

Pogotowie Wod.-Kan.

tel. 81 534 19 94
tel. 994

Baza Zemborzyczna

ul. Zemborzyczna 114a
20-445 Lublin
tel. 81 744 36 41
fax 81 744 32 80

Oczyszczalnia

Ścieków "Hajdów"
ul. Łągiewnicka 5
20-228 Lublin
tel. 81 746 01 01
fax 81 746 03 33

Centrałne

Laboratorium
ul. Zawilcowa 10
20-245 Lublin
tel. 81 746 03 24
fax 81 746 30 83

Dział Zamówień

Publicznych
tel. 81 532 42 81
www.288

RT/4004/319-1/2022

Lublin, 22.06.2022

TKM Global
Tomasz Książczowski

Informacja o możliwości przyłączenia do sieci wodociągowej, sieci kanalizacji sanitarnej i deszczowej

Rodzaj obiektu: **projektowana zabudowa mieszkaniowa wielorodzinna (zespół 3 budynków z usługami i garażem podziemnym).**

Lokalizacja: **Lublin, ul. Dolna 3 Maja 11a dz. 3/1, 2.**

Odpowiadając na wystąpienie z dn. 9.06.2022 r. informujemy, że istnieje możliwość obsługi wod.-kan. planowanego zespołu 3 budynków mieszkalnych z usługami i garażem podziemnym w oparciu o sieci miejskie zlokalizowane w ul. Dolna 3 Maja oraz na terenie działki inwestora.

W związku z kolizją planowanej inwestycji z istniejącymi na terenie działki kanałami sanitarnymi konieczna będzie ich przebudowa.

Zasady przebudowy określa załączona umowa o przebudowę.

W sprawach dotyczących niniejszego pisma można kontaktować się z Działem Technicznym MPWiK Sp. z o. o. w Lublinie, tel. 81-53-68-281

1. Adresat+umowa o przebudowę.
2. a/a



NC-1999/2



NC-1999/1



EMAS
Zweryfikowany system zarządzania środowiskowego
REG. NR. PL-420-02-02



NC-1999/3



AB 383

KUŚCZYŃSKI
Dział Techniczny
mgr inż. Joanna Kuczyńska

kapitał zakładowy, stan na dzień 20.05.2022 r.: 285.843.000,00 PLN

KRS 000017728, SR LUBLIN-WSCHÓD W LUBLINIE
Z SIEDZIBĄ W ŚWICHNKU, VI W-I Gosp. KRS
REGON 430981982 NIP 712-015-02-05

PeKaO S.A. III O/Lublin 26 1240 2382 1111 0010 0273 1404



PGE Dystrybucja S.A.
 Oddział Lublin
 Rejon Energetyczny Lublin Miasto
 20-411 Lublin, ul. Wojska 12
 tel. +48 81 746 26 30, fax: +48 81 746 43 33
 e-mail: sekretariat.re1.ol@pgedystrybucja.pl

Lublin, 11-03-2021 r.
 21-C1/S/00396

TK FINANS TOMASZ KSIĘZOPOLSKI

PGE Dystrybucja S.A. w odpowiedzi na kompletny wniosek o określenie warunków przyłączenia obiektu: **budynek mieszkalny wielorodzinny A**, w miejscowości Lublin, przy ul. Dołna 3 Maja 13, nr dz. 2, złożony w dniu 26-02-2021 r., przesyła w załączeniu projekt umowy o przyłączenie do sieci dystrybucyjnej wraz z warunkami przyłączenia.

Przedmiotowe warunki przyłączenia są ważne w okresie 2 lat od daty ich otrzymania. Umowa o przyłączenie winna zostać zawarta w okresie ważności tych warunków. Z chwilą zawarcia umowy, warunki przyłączenia staną się załącznikiem do umowy a postanowienia umowy w tym terminy oraz w szczególności zakresy odpowiedzialności Stron, staną się wiążące. Zawarta umowa o przyłączenie stanowi podstawę do rozpoczęcia realizacji prac projektowych i budowlano-montażowych na zasadach w niej określonych. Wskazane jest, aby została ona podpisana po podjęciu ostatecznej decyzji o realizacji przyłączanego obiektu.

Jeżeli akceptują Państwo warunki przyłączenia i projekt umowy, prosimy o podpisanie dwóch egzemplarzy projektu umowy i odesłanie ich do siedziby PGE Dystrybucja S.A. Rejon Energetyczny Lublin Miasto w celu ich podpisania przez naszych przedstawicieli.

Jednocześnie informujemy, że przedstawiony projekt umowy pozostaje aktualny nie dłużej niż przez okres 60 dni od daty wystania niniejszego pisma, z zastrzeżeniem zmian wynikających z obowiązującej taryfy i zmian przepisów prawa. Niepodpisanie projektu umowy w okresie 60 dni skutkować będzie aktualizacją projektu umowy. W tym celu, prosimy o pisemne poinformowanie nas o konieczności aktualizacji projektu umowy po podjęciu ostatecznej decyzji o terminie realizacji obiektu, uwzględniając dwuletni termin ważności warunków przyłączenia od daty dostarczenia. W treści pisma prosimy posłużyć się numerem sprawy.

Kontakt w sprawie realizacji przyłączenia.

Punkt Obsługi Klienta Dystrybucyjnego, tel. +48 81 445 11 26.

Informujemy że w prowadzonej działalności PGE Dystrybucja stosuje się do zasad Kodeksu Dobrych Praktyk Operatorów Systemów Dystrybucyjnych Energii Elektrycznej, którego treść dostępna jest na stronie internetowej www.pgedystrybucja.pl.

Z poważaniem

Zastępca Mierownika Wydziału
 Przyłączenia i Rozwoju

Michał Bilous
 Michał Bilous

Do wiadomości:

1. RE-1

Załączniki:

1. Warunki przyłączenia nr 21-C1/WP/00396 z dnia 11-03-2021 r.
2. Projekt umowy o przyłączenie nr 21-C1/UP/00396 - 2 egz.



PGE Dystrybucja S.A.

WP-1
(wz 01.10.2019)
Lublin, 11-03-2021 r.
21-C1/5/00396.

Załącznik nr 1 do umowy nr 21-C1/UP/00396 o przyłączenie do sieci.

TK FINANS TOMASZ KSIĘŻOPOLSKI

Warunki przyłączenia nr 21-C1/WP/00396 dla Podmiotu IV grupy przyłączeniowej do sieci dystrybucyjnej o napięciu znamionowym 0,4 kV

Nazwa obiektu przyłączanego do sieci: **budynek mieszkalny wielorodzinny A**
Lokalizacja: gmina Lublin, miejscowość **Lublin, ul. Dolna 3 Maja 13, nr dz. 2**

Na podstawie rozporządzenia Ministra Gospodarki z dnia 04 maja 2007r. w sprawie szczegółowych warunków funkcjonowania systemu elektroenergetycznego (Dz.U. nr 93 z 2007r. poz. 623 z późn. zm.), w odpowiedzi na wniosek z dnia 26-02-2021, określa się następujące warunki przyłączenia:

1. Miejsce przyłączenia: sieć elektroenergetyczna SN ; złącza kablowe ZK - projektowane.
2. Miejsce dostarczania energii elektrycznej stanowiące jednocześnie miejsce rozgraniczenia własności sieci dystrybucyjnej PGE Dystrybucja S.A. i instalacji Podmiotu Przyłączanego: zaciski prądowe na wyjściu przewodów od zabezpieczeń w złączu kablowym, w kierunku instalacji odbiorcy.
3. Moc przyłączeniowa: **380,00 kW (ZK nr 1: 187,00 kW ; ZK nr 2: 193,00 kW)** - zasilanie podstawowe.
4. Rodzaj przyłącza: zgodnie z pkt. 5
5. Zakres niezbędnych zmian w sieci związanych z przyłączeniem:
 - na zgłoszonym terenie na wydzielonej notarialnie dla PGE Dystrybucja S.A. działce należy wybudować stację dwu-transformatorową wewnętrzną, bezpośrednio przy ulicy Dolna 3-go Maja, według aktualnie obowiązujących rozwiązań typowych, przystosowaną do pracy na napięciu 24/17,5 kV z transformatorami o przekładni 15,75/0,4/0,23 kV i mocy dobranej do rzeczywistego obciążenia, z rozdzielnicami nN 12-polowymi ; projektowaną stację transformatorową po stronie SN zasilić liniami kablowymi 12/20kV w izolacji z polietylenu usieciowanego z barierami przeciwwilgociowymi wzdłużnymi i poprzecznymi o przekroju 120mm² Al. - zgodnie z koncepcją zasilania rejonu ul. Dolna 3-go Maja (przelotowe wpięcie w linie kablową SN 120mm² relacji: K-121 RS Chmielna (s.1. p. 5) + K-1234 oraz K-121 RS Chmielna (s.2. p. 13) + K-2003), szczegóły techniczne należy uzgodnić na etapie projektowania w RE Lublin-Miasto ;
 - projektowany budynek zasilić liniami kablowymi nN YAKXS o przekroju jaki wyniknie z obliczeń lecz nie mniejszym jak 4x240mm² Al od projektowanej stacji transformatorowej, w nawiązaniu do docelowego układu sieci elektroenergetycznej w przedmiotowym terenie ; linie kablowe wprowadzić do złącz kablowych ZK, które wybudować przy projektowanej stacji transformatorowej, w miejscu ogólnie dostępnym i dogodnym do obsługi wskazanym przez projektanta sieci zewnętrznej PGE Dystrybucja S.A. umożliwiającym bezproblemowy dojazd służbom energetycznym, projektowane linie kablowe lokalizować w terenie umożliwiającym ich ułożenie zgodnie z normą N SEP-E-004:2014/A1:2019-05 oraz Wytycznymi do budowy systemów elektroenergetycznych w PGE Dystrybucja S.A.; złącza kablowe zlokalizować poza częściami podziemnymi budynku, w miejscu ogólnie dostępnym i dogodnym do obsługi z uwzględnieniem planu zagospodarowania terenu po uzgodnieniu i akceptacji przez RE Lublin-Miasto PGE Dystrybucja S.A. Oddział Lublin.
 - od projektowanej stacji transformatorowej wybudować linie kablowe nN w zależności od potrzeb w nawiązaniu do docelowego układu sieci elektroenergetycznej,
 - lokalizację stacji transformatorowej, złącz kablowych ZK, trase linii kablowych - szczegóły techniczne należy uzgodnić na etapie projektowania w RE Lublin-Miasto
6. Wymagania w zakresie budowy instalacji odbiorcy: Zgłoszony budynek zasilić od złącz kablowych ZK, wewnętrznymi liniami zasilającymi o przekroju dostosowanym do obciążenia, spełniającymi wymogi określone w Rozporządzeniu Ministra Infrastruktury z dn. 12 kwietnia 2002r w sprawie warunków technicznych, jakim powinny odpowiadać budynki i ich usytuowanie (Dz. U. nr 75 poz. 690) z późniejszymi zmianami ; rozdział przewodu PEN na PE i N wykonać od tablicy głównej odbiorcy.
7. Miejsce zainstalowania układu pomiarowo-rozliczeniowego: w pomieszczeniach licznikowi zlokalizowanych na parterze budynku dostępnych dla personelu obsługi i zabezpieczonych przed dostępem osób postronnych.
8. Wymagania dotyczące układu pomiarowo-rozliczeniowego i systemu pomiarowo-rozliczeniowego:
 - a. zastosować bezpośrednio układy pomiarowo-rozliczeniowe na napięciu 0,4/0,23 kV z licznikiem 3 lub 1-fazowym energii elektrycznej zapewniającym jednokierunkowy pomiar energii czynnej i dwukierunkowy pomiar energii biernej z rejestracją profili obciążenia. Układ pomiarowo-rozliczeniowy dostarcza i instaluje PGE Dystrybucja S.A.,
 - b. układ pomiarowo-rozliczeniowy winien spełniać wymagania dla kategorii C2 określone w „Instrukcji Ruchu i Eksploatacji Sieci Dystrybucyjnej” (IRIESD) obowiązującej w PGE Dystrybucja S.A. oraz „Wytycznych do budowy systemów elektroenergetycznych w PGE Dystrybucja S.A.”,
 - c. układ pomiarowy powinien być wyposażony w układ transmisji danych pomiarowych do Lokalnego Systemu Pomiarowo - Rozliczeniowego (LSPR) PGE Dystrybucja S.A.,
 - d. wszystkie elementy członu zasilającego oraz osłony i urządzenia wchodzące w skład układu pomiarowego energii elektrycznej muszą być przystosowane do plombowa
9. Rodzaj i usytuowanie zabezpieczenia głównego: **ZK nr 1: 315 A ; ZK nr 2: 315 A** w złączach kablowych ZK przy projektowanej stacji transformatorowej.

10. Jako system dodatkowej ochrony od porażień przyjąć samoczynne wyłączenie zasilania w czasie określonym w obowiązujących normach. Układ pracy sieci zasilającej 0,40 kV: **TN-C**.
11. Wymagany stosunek poboru energii bierniej do czynnej w miejscu dostarczenia nie może być większy niż $\text{tg } \phi = 0,4$.
12. Poziom zmienności parametrów technicznych energii elektrycznej w sieci mieści się w granicach przywołanego wyżej Rozporządzenia Ministra Gospodarki.
13. Instalacje i urządzenia elektryczne należące do Odbiorcy powinny zapewniać bezpieczeństwo użytkownika, a przede wszystkim ochronę przed porażeniem prądem elektrycznym oraz ochronę przed przepięciami łączeniowymi i atmosferycznymi występującymi w sieci energetycznej, powstaniem pożaru, wybuchem i innymi szkodami. Wszelkie prace powinny wykonać osoby posiadające odpowiednie uprawnienia i kwalifikacje do prowadzenia robót elektrycznych.
14. Informacje dodatkowe:
 - warunki przyłączenia są ważne 2 lata od daty ich doręczenia,
 - realizacja inwestycji związanych z przyłączeniem obiektu Wnioskodawcy będzie dokonywana na zasadach określonych w umowie o przyłączenie do sieci dystrybucyjnej. Realizacja warunków przyłączenia (w tym rozpoczęcie prac projektowych) wymaga podpisania w okresie ważności warunków przyłączenia umowy o przyłączenie.
 - w przypadku kolizji zgłoszonego obiektu z istniejącą siecią elektroenergetyczną PGE Dystrybucja S.A. kolidujące urządzenia należy przebudować po trasie bezkolizyjnej ; w celu określenia „Warunków usunięcia kolizji” oraz zawarcia umowy należy wystąpić do PGE Dystrybucja S.A. RE Lublin-Miasto odrębnym pismem,
 - na powyższe przedłożyć do sprawdzenia w RE Lublin-Miasto projekt budowlany i wykonawczy opracowany w oparciu o obowiązujące przepisy budowy urządzeń energetycznych i rozwiązania typowe,
 - zastosować zamki z wkładką typu "MASTER-KEY" ; urządzenia powinny posiadać odpowiednie atesty i certyfikaty ; zastosować złącze z tworzyw termoutwardzalnych, lakierowane,
 - w przypadku zainstalowania odbiorów wymagających dużej pewności zasilania należy zainstalować dodatkowe źródło energii - agregat prądotwórczy z którego zasilanie wykonać w sposób uniemożliwiający podanie napięcia na sieć PGE Dystrybucja S.A. szczegóły związane z zasilaniem oraz schemat ideowy należy uzgodnić na roboczo w RE Lublin-Miasto na etapie prac projektowych ; należy opracować instrukcję współpracy agregatu prądotwórczego z siecią PGE Dystrybucja S.A. którą uzgodnić w RE Lublin-Miasto,
 - zainstalowane urządzenia i instalacje Odbiorcy nie mogą wprowadzać zakłóceń w sieci PGE Dystrybucja S.A. W celu zabezpieczenia sieci przed wprowadzaniem zakłóceń z urządzeń lub instalacji odbiorcy należy zastosować odpowiednie urządzenia zabezpieczające i ochronne eliminujące wprowadzanie zakłóceń. Przewidziane do zastosowania urządzenia, aparaturę zabezpieczającą oraz nastawy zabezpieczeń należy uzgodnić w RE Lublin-Miasto ; silniki trójfazowe mogą być przyłączane do sieci, jeżeli zaopatrzone są w urządzenia rozruchowe obniżające natężenie prądu przy rozruchu przynajmniej do wartości dopuszczalnych.
 - rozdzielnię nN projektowanej stacji transformatorowej należy wyposażyć w układy pomiarowe bilansujące.
15. Uwagi dodatkowe: szczegóły techniczne uzgodnić w Rejonie Energetycznym przed przystąpieniem do prac projektowych.

Informujemy, że dla obiektu zostały wydane warunki przyłączenia:

21-C1/S/00396 – budynek A ; 21-C1/S/00397 – budynek B ; 21-C1/S/00398 – budynek C ; 21-C1/S/00399 – garaż podziemny A, B, C zasilanie podstawowe ; 21-C1/S/00400 – garaż podziemny A, B, C zasilanie rezerwowe

PGE Dystrybucja S.A. zastrzega sobie prawo zmiany zakresu rzeczowego prac, wynikających ze zmian stanu sieci i jej konfiguracji lub utrudnień w budowie urządzeń. Zmiany wpływające na zwiększenie opłaty za przyłączenie wymagają akceptacji Podmiotu Przyłączanego oraz zmiany umowy o przyłączenie.

W planie zagospodarowania terenu należy przewidzieć:

- działkę pod stacją transformatorową z bezpośrednim dostępem do drogi,
- pasy technologiczne o szerokości min. 1 [m] umożliwiające bezkolizyjną lokalizację elektroenergetycznej linii kablowej wraz ze złączami. W przypadku niezarezerwowania odpowiednich pasów technologicznych zgodnie z N SEP-E-004, złącza zasilające zostaną zaprojektowane przy stacjach transformatorowych.

W przypadku, gdy wskazana w warunkach przyłączenia lokalizacja złącza kablowego lub kablowo-pomiarowego jest niemożliwa z przyczyn prawnych (brak zgód właścicieli gruntów) lub technicznych, PGE Dystrybucja S.A. zastrzega sobie prawo do usytuowania go w pasie drogowym drogi publicznej.

Przed przystąpieniem do projektowania należy uzgodnić z PGE Dystrybucja S.A. Rejon Energetyczny Lublin-Miasto lokalizację sieci energetycznej.

Warunki przyłączenia opracował:

MAREK MAŁEK

zawód: inżynier
 zastępca
 Przewodniczącego
 Komisji
 Przyłączenia i Rozwoju

.....
 Michał Bifous

Kalkulacja wstępna opłaty za przyłączenie z dnia 11-03-2021

Nr Kontrahenta:	0320989
Nr warunków przyłączenia:	21-C1/WP/00396
Nr umowy o przyłączenie:	21-C1/UP/00396
Podmiot Przyłączany:	TK FINANS TOMASZ KSIĘŻOPOLSKI
Obiekt:	budynek mieszkalny wielorodzinny A
Lokalizacja:	Gmina: Lublin Miejscowość: Lublin Adres: ul. Dolna 3 Maja 13 Nr działki: 2

Opłatę za przyłączenie wg stawek ryczałtowych oblicza się według wzoru:

$$O_p = S_p * (P_p - P_D) + S_L * L$$

gdzie poszczególne symbole zgodnie z „Taryfą dla usług dystrybucji energii elektrycznej PGE Dystrybucja S.A.” oznaczają:

Grupa przyłączeniowa	S_p – stawka opłaty [zł/kW] za przyłącze kablowe	$O_p = 26744,40$ [zł] – opłata za przyłączenie $P_p = 380,00$ [kW] – moc przyłączeniowa [kW], $P_D = 0,00$ [kW] – dotychczasowa moc przyłączeniowa. $L = 0$ [m] – długość przyłącza nie przekracza 200 m
IV	70,38	
	S_L – stawka opłaty za każdy metr powyżej 200 m długości przyłącza [zł/m] 33,45	

Opłata za przyłączenie podlega opodatkowaniu podatkiem VAT.

Szacowana opłata za przyłączenie (O_p) wynosi brutto 32895,61 zł (słownie: trzydzieści dwa tysiące osiemset dziewięćdziesiąt pięć i 61/100) tj. netto 26744,40 zł (słownie: dwadzieścia sześć tys. siedemset czterdzieści cztery 40/100) plus 23 % VAT.

Sporządził:



Zatwierdził:

Zastępca Kierownika Ndziału
Przyłączeń i Rozwoju


Michał Bilous

**Harmonogram przyłączenia z dnia 11-03-2021 r.
do warunków przyłączenia i umowy**

1. Dotyczy

Nr Kontrahenta PNO:	0320989
Nr warunków przyłączenia:	21-C1/WP/00396
Nr umowy o przyłączenie	21-C1/UP/00396
Podmiot Przyłączany:	TK FINANS TOMASZ KSIĘŻOPOLSKI
Obiekt:	budynek mieszkalny wielorodzinny A
Lokalizacja:	Gmina: Lublin Miejscowość: Lublin Adres: ul. Dolna 3 Maja 13 Nr działki: 2

2. Harmonogram realizacji przyłączenia

Lp.	Etap realizacji	Termin realizacji
1.	Prace projektowe	Do 6 miesięcy przed terminem przyłączenia
2.	Dostarczenie do PGE Dystrybucja S.A. prawomocnej decyzji pozwolenia na budowę obiektu wymienionego w tytule umowy, lub innego dokumentu wymaganego ustawą Prawo budowlane	Do 6 miesięcy przed terminem przyłączenia
3.	Realizacja robót budowlanych i odbiór robót	Do 14 dni przed terminem przyłączenia
4.	Zgłoszenie gotowości instalacji Podmiotu przyłączanego do przyłączenia	Do terminu przyłączenia
5.	Zawarcie umowy kompleksowej lub dystrybucji i sprzedaży energii elektrycznej.	Do 30 dni od wydania dokumentu „Potwierdzenie możliwości świadczenia usługi dystrybucji energii elektrycznej i określenie parametrów technicznych dostaw.”
6.	Termin przyłączenia	11-09-2022
7.	Termin dostarczenia po raz pierwszy do sieci energii elektrycznej wytworzonej w instalacji	nie dotyczy

Sporządził:



Zas. Przyłączenia i Rozwoju
Zatwierdził:

 Michał Błous



PGE Dystrybucja S.A.

Nr kontrahenta 0320989

UMOWA nr 21-C1/UP/00396

o przyłączenie do sieci dystrybucyjnej obiektu: budynek mieszkalny wielorodzinny A, lokalizacja: gmina Lublin, miejscowość Lublin, ul. Dolna 3 Maja 13, dz. nr 2

W dniu r. w m. Lublin pomiędzy PGE Dystrybucja Spółka Akcyjna z siedzibą w Lublinie, adres: 20-340 Lublin, ul. Garbarska 21A, Oddział Lublin - Rejon Energetyczny Lublin Miasto z siedzibą w 20-411 Lublin, ul. Wojska 12, nr tel.: +48 81 746 26 30, fax: +48 81 746 43 33, adres e-mail: sekretariat.re1.ol@pgedystrybucja.pl, wpisana do rejestru przedsiębiorców prowadzonego przez Sąd Rejonowy Lublin-Wschód w Lublinie z siedzibą w Świdniku, VI Wydział Gospodarczy pod nr KRS: 0000343124, NIP: 9462593855, REGON: 060552840, kapitał zakładowy: 9 729 424 160,00 zł w pełni opłacony, reprezentowana przez:

1. **Zbigniew Wnuk - Zastępca Dyrektora Generalnego** zwaną w dalszej treści umowy „PGE Dystrybucja S.A.”, adres do korespondencji: **20-411 Lublin, ul. Wojska 12**

a

TOMASZ KSIĘŻOPOLSKI

spodarczą
ziałałości

reprezentowany w niniejszej umowie przez:

1. **TOMASZ KSIĘŻOPOLSKI**

zwanym dalej „Podmiotem Przyłączanym”.

adres do korespondencji:

została zawarta umowa o następującej treści:

§ 1 PRZEDMIOT UMOWY

1. Przedmiotem umowy jest przyłączenie do sieci dystrybucyjnej PGE Dystrybucja S.A. instalacji odbiorczej Podmiotu Przyłączanego, zakwalifikowanego do **IV grupy przyłączeniowej**, o mocy przyłączeniowej **380,00 kW**, zgodnie z warunkami przyłączenia nr 21-C1/WP/00396 z dnia 11-03-2021, stanowiącymi Załącznik nr 1 do umowy.
2. Podmiot Przyłączany określa planowaną ilość pobieranej energii elektrycznej w wysokości 300000 kWh rocznie.
3. Strony ustalają miejsce dostarczania energii elektrycznej: **zaciski prądowe na wyjściu przewodów od zabezpieczeń w złączu kablowym w kierunku instalacji odbiorcy**. Miejsce dostarczania energii elektrycznej stanowi jednocześnie miejsce rozgraniczenia własności sieci dystrybucyjnej PGE Dystrybucja S.A. i instalacji Podmiotu Przyłączanego.
4. Miejsce zainstalowania układu pomiarowo-rozliczeniowego: **zbiorcza tablica licznikowa - wydzielone pomieszczenie**.
5. Strony ustalają termin przyłączenia do dnia **11-09-2022 r.**

§ 2 OBOWIĄZKI PGE DYSTRYBUCJA S.A.

PGE Dystrybucja S.A. zobowiązuje się do:

- 1) realizacji przyłączenia instalacji Podmiotu Przyłączanego poprzez wykonanie zadań określonych w warunkach przyłączenia dla PGE Dystrybucja S.A., do miejsca dostarczania energii elektrycznej, w terminie do dnia przyłączenia,
- 2) przeprowadzenia odbioru prac, o których mowa w pkt 1), odbiór ma charakter wewnętrzny i wykonywany jest zgodnie z zasadami przyjętymi w PGE Dystrybucja S.A.,
- 3) wystawienia faktury w przedmiocie opłaty za przyłączenie po dokonaniu odbioru, o którym mowa w pkt 2),
- 4) podania napięcia do miejsca dostarczania energii elektrycznej,
- 5) zakupu i zainstalowania układu pomiarowo – rozliczeniowego,
- 6) zakupu gruntu pod stację transformatorową wewnętrzną.

§ 3 OBOWIĄZKI PODMIOTU PRZYŁĄCZANEGO

Podmiot Przyłączany zobowiązuje się do:

- 1) zrealizowania własnym kosztem i staraniem zadań określonych w warunkach przyłączenia dla Podmiotu Przyłączanego, od miejsca dostarczania energii elektrycznej, zgodnie z obowiązującymi przepisami i normami, w terminie do dnia przyłączenia,

- 2) niezwłocznego powiadomienia PGE Dystrybucja S.A. o wszelkich zmianach dotyczących tytułu prawnego do obiektu będącego przedmiotem przyłączenia,
- 3) zgłoszenia do dnia przyłączenia gotowości do wykonania przyłączenia. Do zgłoszenia należy dołączyć oświadczenie o wykonaniu instalacji odbiorczej zgodnie z obowiązującymi przepisami, podpisane przez wykonawcę instalacji i Podmiot Przyłączany. Wzór ww. oświadczenia dostępny jest w siedzibie PGE Dystrybucja S.A. oraz na stronie internetowej PGE Dystrybucja S.A.,
- 4) zawarcia umowy obejmującej swoim zakresem świadczenie usługi dystrybucji i sprzedaży energii elektrycznej (umowy kompleksowej) albo umowy o świadczenie usługi dystrybucji energii elektrycznej oraz umowy sprzedaży energii elektrycznej, najpóźniej w terminie 30 dni od daty wydania przez PGE Dystrybucja S.A. Podmiotowi Przyłączanemu dokumentu „Potwierdzenie możliwości świadczenia usługi dystrybucji energii elektrycznej i określenie parametrów technicznych dostaw”. W umowie zostaną przyjęte następujące czasy trwania przerw w dostarczaniu energii elektrycznej: jednorazowa przerwa planowana 16 godz., jednorazowa przerwa nieplanowana 24 godz., łączny czas przerw planowanych w ciągu roku 35 godz., łączny czas przerw nieplanowanych w ciągu roku 48 godz. Podmiot Przyłączany może wskazać inny podmiot uprawniony do zawarcia ww. umowy lub umów. Podstawą do zawarcia ww. umowy/umów jest „Potwierdzenie możliwości świadczenia usługi dystrybucji energii elektrycznej i określenie parametrów technicznych dostaw”, które PGE Dystrybucja S.A. wydaje niezwłocznie po dokonaniu odbioru robót, otrzymaniu opłaty za przyłączenie i pozyskaniu oświadczenia, o którym mowa w pkt 3),
- 5) zawiadomienia PGE Dystrybucja S.A. o zawarciu umowy kompleksowej lub umowy sprzedaży energii elektrycznej zgodnie z punktem 4),
- 6) utrzymywania właściwego stanu technicznego należących do niego instalacji i urządzeń elektrycznych w nieruchomości / lokalu / budynku, do którego ma być dostarczana energia elektryczna, utrzymywania właściwych warunków użytkowania urządzeń do pomiaru zużycia energii elektrycznej, w tym zabezpieczenia układu pomiarowego przed uszkodzeniem lub utratą,
- 7) nieodpłatnego udostępnienia PGE Dystrybucja S.A. swojej nieruchomości w celu budowy i rozbudowy sieci elektroenergetycznej zgodnie z wydanymi warunkami przyłączenia, jak również do zapewnienia dostępu, wraz z niezbędnym sprzętem, do urządzeń stanowiących własność PGE Dystrybucja S.A. znajdujących się na nieruchomości Podmiotu Przyłączanego w celu usunięcia awarii, kontroli, przeglądu, modernizacji oraz dostępu do układu pomiarowo – rozliczeniowego. Podmiot Przyłączany na żądanie PGE Dystrybucja S.A. ustanowi na rzecz PGE Dystrybucja S.A. służebność przesyłu wzdłuż linii przebiegu sieci, w formie aktu notarialnego z wpisem do księgi wieczystej. Koszty aktu notarialnego i opłat sądowych poniesie PGE Dystrybucja S.A. Powyższa służebność będzie polegała na prawie korzystania z pasa gruntu o szerokości 0,5 m na trasie przebiegu sieci elektroenergetycznej na nieruchomościach Podmiotu Przyłączanego – w celu wybudowania oraz eksploatacji infrastruktury elektroenergetycznej, stanowiącej własność PGE Dystrybucja S.A., na prawie dostępu do niej (prawo dojścia i dojazdu), wraz z niezbędnym sprzętem, jej modernizacji, przebudowy i rozbudowy, w tym wymiany i wyprowadzania nowych obwodów, jak również konserwacji, przeprowadzania remontów, usuwania awarii, dokonywania kontroli, przeglądu oraz ewentualnej likwidacji i demontażu urządzeń elektroenergetycznych,
- 8) notarialnej sprzedaży gruntu pod stację transformatorową wewnętrzną wraz ze służebnością dojazdu do stacji nie później niż 6 miesięcy przed terminem przyłączenia. Koszty aktu notarialnego i opłat sądowych poniesie PGE Dystrybucja S.A.,
- 9) dostarczenia do PGE Dystrybucja S.A. prawomocnej decyzji pozwolenia na budowę obiektu wymienionego w tytule umowy, lub innego dokumentu wymaganego ustawą Prawo budowlane, o ile zgodnie z przepisami istnieje konieczność jego uzyskania, nie później niż 6 miesięcy przed terminem przyłączenia. Dostarczenie ww. dokumentu może warunkować rozpoczęcie realizacji robót budowlano – montażowych przez PGE Dystrybucja S.A.,
- 10) nieodpłatnego udostępnienia miejsca w celu montażu układu pomiarowo – rozliczeniowego oraz do pokrywania kosztów związanych z utrzymaniem miejsca, w którym układ ten będzie zainstalowany.

§ 4 OPŁATA ZA PRZYŁĄCZENIE

1. Szacowana opłata za przyłączenie, której wysokość została wyliczona na podstawie obowiązującej w dniu opracowania niniejszej umowy „Taryfy dla usług dystrybucji energii elektrycznej PGE Dystrybucja S.A.”, zgodnie z kalkulacją stanowiącą Załącznik nr 3 wynosi **brutto 32895,61 zł** (słownie: trzydzieści dwa tysiące osiemset dziewięćdziesiąt pięć i 61/100) tj. **netto 26744,40 zł** (słownie: dwadzieścia sześć tys. siedemset czterdzieści cztery 40/100) plus **23 % VAT**.
2. Ostateczne wyliczenie wysokości opłaty za przyłączenie nastąpi po wykonaniu robót, o których mowa w § 2 pkt 1), przy zastosowaniu opłat według „Taryfy dla usług dystrybucji energii elektrycznej PGE Dystrybucja S.A.”, obowiązującej w dniu zawarcia niniejszej umowy. Opłata za przyłączenie netto będzie powiększona o podatek VAT w ustawowej wysokości, którego zapłata obciąża Podmiot Przyłączany.

3. Podmiot Przyłączany zobowiązuje się do wniesienia opłaty za przyłączenie jednorazowo, na podstawie otrzymanej od PGE Dystrybucja S.A. faktury, w terminie 14 dni od wystawienia faktury. Faktura zostanie wystawiona po zakończeniu i odbiorze prac do których wykonania zobowiązana jest na mocy niniejszej umowy PGE Dystrybucja S.A – zgodnie z zasadami określonymi w § 2 pkt 1)–3).
4. Treść „Taryfy dla usług dystrybucji energii elektrycznej PGE Dystrybucja S.A.”, dostępna jest na stronie internetowej www.pgedystrybucja.pl oraz w siedzibie i oddziałach PGE Dystrybucja S.A.

§ 5 DANE KONTAKTOWE

Przedstawicielami Stron upoważnionymi do wymiany danych i informacji w trakcie realizacji niniejszej umowy oraz podejmowania ustaleń koordynacyjnych są:

Ze strony Podmiotu Przyłączanego	Ze strony PGE Dystrybucja S.A.
Tomasz Książkowski	Punkt Obsługi Klienta Dystrybucyjnego nr tel. +48 81 445 11 26

§ 6 WARUNKI ROZWIĄZANIA I ODSZKODOWANIA OD UMOWY

1. Umowa może być rozwiązana w drodze zgodnego porozumienia Stron.
2. PGE Dystrybucja S.A. przysługuje prawo odstąpienia od niniejszej umowy, na mocy oświadczenia o odstąpieniu złożonego nie później niż w terminie 90 dni od daty:
 - a) powzięcia informacji o utracie przez Podmiot Przyłączany tytułu prawnego do nieruchomości,
 - b) upływu 30-dniowego terminu, wyznaczonego Podmiotowi Przyłączanemu przez PGE Dystrybucja S.A. na realizację konkretnych obowiązków ujętych w § 3 umowy, w zakresie których Podmiot ten nie wywiązuje się ze swoich zobowiązań.
3. Postanowienia niniejszego paragrafu nie stanowią ograniczenia dla Stron w możliwości odstąpienia od umowy na zasadach przewidzianych w przepisach prawa.
4. Rozwiązanie lub odstąpienie od umowy z przyczyn dotyczących jednej ze Stron uprawnia drugą Stronę do dochodzenia na zasadach ogólnych naprawienia wyniku z tego tytułu szkody, w szczególności zaś taka szkoda może obejmować równowartość kosztów i nakładów lub zobowiązań faktycznie poniesionych lub spełnionych w związku z realizacją niniejszej umowy. Uprawnienie do uzyskania przez Stronę naprawienia pełnej szkody nie jest ograniczone wysokością szacowanej opłaty za przyłączenie.
5. Odstąpienie lub rozwiązanie umowy następuje poprzez oświadczenie złożone drugiej Stronie w formie pisemnej pod rygorem nieważności.

§ 7 ZASADY ODPOWIEDZIALNOŚCI STRON

1. Strony zastrzegają sobie prawo do naliczenia odsetek i kar umownych za niedotrzymanie warunków niniejszej umowy, w następujących przypadkach i wysokościach:
 - a) Strony mogą naliczyć kary umowne w wysokości 0,05 % wartości szacunkowej opłaty za przyłączenie brutto, za każdy dzień zwłoki powstałej z winy drugiej strony w dochowaniu terminu określonego w § 1 ust. 5,
 - b) PGE Dystrybucja S.A. może naliczyć odsetki zgodnie z obowiązującymi w tym zakresie przepisami prawa, za każdy dzień opóźnienia w przypadku nieterminowej płatności wynikającej z niniejszej umowy,
2. PGE Dystrybucja S.A. nie ponosi odpowiedzialności z tytułu uchybienia terminowi realizacji przedmiotu umowy w przypadku, gdy uchybienie to nastąpiło z przyczyn nieależących po stronie PGE Dystrybucja S.A., a w szczególności:
 - a) niewywiązania się przez Podmiot Przyłączany z obowiązków określonych w § 3 niniejszej umowy,
 - b) nieudostępnienia przez osoby trzecie nieruchomości, na których ma być realizowana budowa (rozbudowa) sieci elektroenergetycznej,
 - c) wystąpienia siły wyższej – tj. zdarzenia nagłego, nieprzewidywalnego i niezależnego od woli Stron, uniemożliwiającego wykonanie umowy w całości lub części,
 - d) braku niwelacji terenu do rzędnych docelowych, przez który została zaprojektowana sieć dystrybucyjna.
3. W przypadku, gdy wysokość szkody poniesionej przez Stronę umowy przenosi wysokość zastrzeżonej kary umownej, poszkodowana Strona umowy uprawniona jest do dochodzenia odszkodowania uzupełniającego na zasadach ogólnych uregulowanych w kodeksie cywilnym.

§ 8 ZASADY ROZSTRZYGANIA SPORÓW

1. W przypadkach nieuregulowanych niniejszą umową mają zastosowanie przepisy ustawy Kodeks cywilny, ustawy Prawo energetyczne oraz przepisy wykonawcze wydane na jej podstawie.
2. Wszelkie spory, jakie mogą powstać w związku z realizacją tej umowy, Strony będą starały się rozstrzygać w drodze negocjacji, a w przypadku niemożności osiągnięcia porozumienia – poddadzą taki spór pod rozstrzygnięcie właściwym sądom powszechnym.

§ 9 POSTANOWIENIA KOŃCOWE

1. Okres obowiązywania niniejszej umowy: od daty zawarcia umowy do dnia **11-09-2023 r.**
2. Wszelkie zmiany niniejszej umowy wymagają formy pisemnej pod rygorem nieważności.
3. Administratorem danych osobowych podanych w procesie przyłączenia, w tym wskazanych w niniejszej umowie (i załącznikach) jest PGE Dystrybucja S.A. z siedzibą w Lublinie, ul. Garbarska 21 A, 20-340 Lublin. Szczegółowe informacje w zakresie przetwarzania tych danych osobowych zawiera Klauzula informacyjna stanowiąca Załącznik nr 4 do niniejszej Umowy.
4. W przypadku zmiany charakteru instalacji na sieć dystrybucyjną zgodnie z postanowieniem § 6 ust. 3 rozporządzenia Ministra Gospodarki z dnia 4 maja 2007 r. w sprawie szczegółowych warunków funkcjonowania systemu elektroenergetycznego (Dz. U z 2007 r Nr 93 poz. 623, z późn. zm.) każdorazowy podmiot przyłączony zobowiązany jest złożyć wniosek o określenie warunków przyłączenia. Zmiana charakteru instalacji odbiorczej na elektroenergetyczną sieć dystrybucyjną będzie skutkować naliczeniem opłaty za przyłączenie w wysokości 100% kosztów rzeczywistych przyłączenia zrealizowanego przyłącza pomniejszoną o wniesioną opłatę za przyłączenie związaną z dotychczasowym charakterem instalacji.
5. W związku z posiadaniem przez PGE Polska Grupa Energetyczna S.A. statusu spółki dominującej w stosunku do PGE Dystrybucja S.A. oraz statusu spółki publicznej, PGE Dystrybucja S.A. jest uprawniona przekazać tę umowę oraz dokumenty z nią związane do PGE Polska Grupa Energetyczna S.A. na potrzeby wykonania przez tę spółkę obowiązków wynikających z przepisów powszechnie obowiązujących.
6. Treść powołanych w umowie aktów prawnych jest dostępna na stronie <http://isap.sejm.gov.pl/>.
7. Umowę niniejszą sporządzono w dwóch jednobrzmiących egzemplarzach, po jednym egzemplarzu dla każdej ze Stron.

Wykaz załączników do umowy:

- Załącznik nr 1 Warunki przyłączenia nr 21-C1/WP/00396 z dnia 11-03-2021 r.
Załącznik nr 2 Harmonogram przyłączenia.
Załącznik nr 3 Kalkulacja wstępna opłaty za przyłączenie z dnia 11-03-2021 r.
Załącznik nr 4 Klauzula informacyjna w zakresie przetwarzania danych osobowych – dotyczy osób fizycznych (w tym prowadzących jednoosobową działalność gospodarczą, w formie spółki cywilnej, jak i pełnomocników i reprezentantów Podmiotu Przyłączanego).

Podpisy Stron umowy.

Podmiot Przyłączany
(czytelny podpis)

PGE Dystrybucja S.A.
(czytelny podpis)



PGE Dystrybucja S.A.
 Oddział Lublin
 Rejon Energetyczny Lublin Miasto
 20-411 Lublin, ul. Wojska 12
 tel. +48 81 746 26 30, fax: +48 81 746 43 33
 e-mail: sekretariat.re1.ol@pgedystrybucja.pl

Lublin, 11-03-2021 r.
 21-C1/S/00397

TK FINANS TOMASZ KSIĘZOPOLSKI

PGE Dystrybucja S.A. w odpowiedzi na kompletny wniosek o określenie warunków przyłączenia obiektu: **budynek mieszkalny wielorodzinny B**, w miejscowości Lublin, przy ul. Dolna 3 Maja 13, nr dz. 2, złożony w dniu **26-02-2021 r.**, przesyła w załączeniu projekt umowy o przyłączenie do sieci dystrybucyjnej wraz z warunkami przyłączenia.

Przedmiotowe warunki przyłączenia są ważne w okresie 2 lat od daty ich otrzymania. Umowa o przyłączenie winna zostać zawarta w okresie ważności tych warunków. Z chwilą zawarcia umowy, warunki przyłączenia staną się załącznikiem do umowy a postanowienia umowy w tym terminy oraz w szczególności zakresy odpowiedzialności Stron, staną się wiążące. Zawarta umowa o przyłączenie stanowi podstawę do rozpoczęcia realizacji prac projektowych i budowlano-montażowych na zasadach w niej określonych. Wskazane jest, aby została ona podpisana po podjęciu ostatecznej decyzji o realizacji przyłączanego obiektu.

Jeżeli akceptują Państwo warunki przyłączenia i projekt umowy, prosimy o podpisanie dwóch egzemplarzy projektu umowy i odesłanie ich do siedziby PGE Dystrybucja S.A. Rejon Energetyczny Lublin Miasto w celu ich podpisania przez naszych przedstawicieli.

Jednocześnie informujemy, że przedstawiony projekt umowy pozostaje aktualny nie dłużej niż przez okres 60 dni od daty wysłania niniejszego pisma, z zastrzeżeniem zmian wynikających z obowiązującej taryfy i zmian przepisów prawa. Niepodpisanie projektu umowy w okresie 60 dni skutkować będzie aktualizacją projektu umowy. W tym celu, prosimy o pisemne poinformowanie nas o konieczności aktualizacji projektu umowy po podjęciu ostatecznej decyzji o terminie realizacji obiektu, uwzględniając dwuletni termin ważności warunków przyłączenia od daty dostarczenia. W treści pisma prosimy posłużyć się numerem sprawy.

Kontakt w sprawie realizacji przyłączenia.

Punkt Obsługi Klienta Dystrybucyjnego, tel. +48 81 445 11 26.

Informujemy że w prowadzonej działalności PGE Dystrybucja stosuje się do zasad Kodeksu Dobrych Praktyk Operatorów Systemów Dystrybucyjnych Energii Elektrycznej, którego treść dostępna jest na stronie internetowej www.pgedystrybucja.pl.

Zastępca Kierownika Wydziału
 z powołaniem

Michał Bilous

Do wiadomości:

1. RE-1

Załączniki:

1. Warunki przyłączenia nr 21-C1/WP/00397 z dnia 11-03-2021 r.
2. Projekt umowy o przyłączenie nr 21-C1/UP/00397 - 2 egz.

TK FINANS TOMASZ KSIĘŻOPOLSKI

Warunki przyłączenia nr 21-C1/WP/00397 dla podmiotu IV grupy przyłączeniowej do sieci dystrybucyjnej o napięciu znamionowym 0,4 kV

Nazwa obiektu przyłączanego do sieci: budynek mieszkalny wielorodzinny B
Lokalizacja: gmina Lublin, miejscowość Lublin, ul. Dolna 3 Maja 13, nr dz. 2

Na podstawie rozporządzenia Ministra Gospodarki z dnia 04 maja 2007r. w sprawie szczegółowych warunków funkcjonowania systemu elektroenergetycznego (Dz.U. nr 93 z 2007r. poz. 623 z późn. zm.), w odpowiedzi na wniosek z dnia 26-02-2021, określa się następujące warunki przyłączenia:

1. Miejsce przyłączenia: sieć elektroenergetyczna SN ; złącze kablowe ZK - projektowane.
2. Miejsce dostarczania energii elektrycznej stanowiące jednocześnie miejsce rozgraniczenia własności sieci dystrybucyjnej PGE Dystrybucja S.A. i instalacji Podmiotu Przyłączanego: zaciski prądowe na wyjściu przewodów od zabezpieczeń w złączu kablowym, w kierunku instalacji odbiorcy.
3. Moc przyłączeniowa: 193,00 kW - zasilanie podstawowe.
4. Rodzaj przyłącza: zgodnie z pkt. 5
5. Zakres niezbędnych zmian w sieci związanych z przyłączeniem:
 - na zgłoszonym terenie na wydzielonej notarialnie dla PGE Dystrybucja S.A. działce należy wybudować stację dwu-transformatorową wewnętrzną, bezpośrednio przy ulicy Dolna 3-go Maja, według aktualnie obowiązujących rozwiązań typowych, przystosowaną do pracy na napięciu 24/17,5 kV z transformatorami o przekładni 15,75/0,4/0,23 kV i mocy dobranej do rzeczywistego obciążenia, z rozdzielnicami nN 12-półowymi ; projektowaną stacją transformatorową po stronie SN zasilic liniami kablowymi 12/20kV w izolacji z polietylenu usieciowanego z barierami przeciwwilgociowymi wzdłużnymi i poprzecznymi o przekroju 120mm² Al. - zgodnie z koncepcją zasilania rejonu ul. Dolna 3-go Maja (przelotowe wpięcie w linie kablową SN 120mm² relacji: K-121 RS Chmielna (s.1. p. 5) ÷ K-1234 oraz K-121 RS Chmielna (s.2. p. 13) ÷ K-2003), szczegóły techniczne należy uzgodnić na etapie projektowania w RE Lublin-Miasto ;
 - projektowany budynek zasilic liniami kablowymi nN YAKXS o przekroju jaki wyniknie z obliczeń lecz nie mniejszym jak 4x240mm² Al od projektowanej stacji transformatorowej, w nawiązaniu do docelowego układu sieci elektroenergetycznej w przedmiotowym terenie ; linie kablowe wprowadzić do złącza kablowego ZK, które wybudować przy projektowanej stacji transformatorowej, w miejscu ogólnie dostępnym i dogodnym do obsługi wskazanym przez projektanta sieci zewnętrznej PGE Dystrybucja S.A. umożliwiającym bezproblemowy dojazd służbom energetycznym, projektowane linie kablowe lokalizować w terenie umożliwiającym ich ułożenie zgodnie z normą N SEP-E-004:2014/A1:2019-05 oraz Wytycznymi do budowy systemów elektroenergetycznych w PGE Dystrybucja S.A.; złącza kablowe zlokalizować poza częściami podziemnymi budynku, w miejscu ogólnie dostępnym i dogodnym do obsługi z uwzględnieniem planu zagospodarowania terenu po uzgodnieniu i akceptacji przez RE Lublin-Miasto PGE Dystrybucja S.A. Oddział Lublin.
 - od projektowanej stacji transformatorowej wybudować linie kablowe nN w zależności od potrzeb w nawiązaniu do docelowego układu sieci elektroenergetycznej,
 - lokalizację stacji transformatorowej, złącz kablowych ZK, trasę linii kablowych - szczegóły techniczne należy uzgodnić na etapie projektowania w RE Lublin-Miasto
6. Wymagania w zakresie budowy instalacji odbiorcy: Zgłoszony budynek zasilic od złącza kablowego ZK, wewnętrzną linią zasilającą o przekroju dostosowanym do obciążenia, spełniającymi wymogi określone w Rozporządzeniu Ministra Infrastruktury z dn. 12 kwietnia 2002r w sprawie warunków technicznych, jakim powinny odpowiadać budynki i ich usytuowanie (Dz. U. nr 75 poz. 690) z późniejszymi zmianami ; rozdział przewodu PEN na PE i N wykonać od tablicy głównej odbiorcy.
7. Miejsce zainstalowania układu pomiarowo-rozliczeniowego: w pomieszczeniach licznikowi zlokalizowanych na parterze budynku dostępnych dla personelu obsługi i zabezpieczonych przed dostępem osób postronnych.
8. Wymagania dotyczące układu pomiarowo-rozliczeniowego i systemu pomiarowo-rozliczeniowego:
 - a. zastosować bezpośrednio układy pomiarowo-rozliczeniowe na napięciu 0,4/0,23 kV z licznikiem 3 lub 1-fazowym energii elektrycznej zapewniającym jednokierunkowy pomiar energii czynnej i dwukierunkowy pomiar energii biernej z rejestracją profili obciążenia. Układ pomiarowo-rozliczeniowy dostarcza i instaluje PGE Dystrybucja S.A.,
 - b. układ pomiarowo-rozliczeniowy winien spełniać wymagania dla kategorii C2 określone w „Instrukcji Ruchu i Eksploatacji Sieci Dystrybucyjnej” (IRIESD) obowiązującej w PGE Dystrybucja S.A. oraz „Wytycznych do budowy systemów elektroenergetycznych w PGE Dystrybucja S.A.”,
 - c. układ pomiarowy powinien być wyposażony w układ transmisji danych pomiarowych do Lokalnego Systemu Pomiarowo - Rozliczeniowego (LSPR) PGE Dystrybucja S.A.,
 - d. wszystkie elementy członu zasilającego oraz osłony i urządzenia wchodzące w skład układu pomiarowego energii elektrycznej muszą być przystosowane do plombowa
9. Rodzaj i usytuowanie zabezpieczenia głównego: ZK: 315 A w złączu kablowym ZK przy projektowanej stacji transformatorowej.

10. Jako system dodatkowej ochrony od porażeń przyjąć samoczynne wyłączenie zasilania w czasie określonym w obowiązujących normach. Układ pracy sieci zasilającej 0,40 kV: *TN-C*.
11. Wymagany stosunek poboru energii bierniej do czynnej w miejscu dostarczenia nie może być większy niż $\text{tg } \phi = 0,4$.
12. Poziom zmienności parametrów technicznych energii elektrycznej w sieci mieści się w granicach przywołanego wyżej Rozporządzenia Ministra Gospodarki.
13. Instalacje i urządzenia elektryczne należące do Odbiorcy powinny zapewniać bezpieczeństwo użytkowania, a przede wszystkim ochronę przed porażeniem prądem elektrycznym oraz ochronę przed przepięciami łączeniowymi i atmosferycznymi występującymi w sieci energetycznej, powstaniem pożaru, wybuchem i innymi szkodami. Wszelkie prace powinny wykonać osoby posiadające odpowiednie uprawnienia i kwalifikacje do prowadzenia robót elektrycznych.
14. Informacje dodatkowe:
 - warunki przyłączenia są ważne 2 lata od daty ich doręczenia,
 - realizacja inwestycji związanych z przyłączeniem obiektu Wnioskodawcy będzie dokonywana na zasadach określonych w umowie o przyłączenie do sieci dystrybucyjnej. Realizacja warunków przyłączenia (w tym rozpoczęcie prac projektowych) wymaga podpisania w okresie ważności warunków przyłączenia umowy o przyłączenie.
 - w przypadku kolizji zgłoszonego obiektu z istniejącą siecią elektroenergetyczną PGE Dystrybucja S.A. kolidujące urządzenia należy przebudować po trasie bezkolizyjnej ; w celu określenia „Warunków usunięcia kolizji” oraz zawarcia umowy należy wystąpić do PGE Dystrybucja S.A. RE Lublin-Miasto odrębnym pismem,
 - na powyższe przedłożyć do sprawdzenia w RE Lublin-Miasto projekt budowlany i wykonawczy opracowany w oparciu o obowiązujące przepisy budowy urządzeń energetycznych i rozwiązania typowe,
 - zastosować zamki z wkładką typu "MASTER-KEY" ; urządzenia powinny posiadać odpowiednie atesty i certyfikaty ; zastosować złącze z tworzyw termoutwardzalnych, lakierowane,
 - w przypadku zainstalowania odbiorów wymagających dużej pewności zasilania należy zainstalować dodatkowe źródło energii - agregat prądotwórczy z którego zasilanie wykonać w sposób uniemożliwiający podanie napięcia na sieć PGE Dystrybucja S.A. szczegóły związane z zasilaniem oraz schemat ideowy należy uzgodnić na roboczo w RE Lublin-Miasto na etapie prac projektowych ; należy opracować instrukcję współpracy agregatu prądotwórczego z siecią PGE Dystrybucja S.A. którą uzgodnić w RE Lublin-Miasto,
 - zainstalowane urządzenia i instalacje Odbiorcy nie mogą wprowadzać zakłóceń w sieci PGE Dystrybucja S.A. W celu zabezpieczenia sieci przed wprowadzaniem zakłóceń z urządzeń lub instalacji odbiorcy należy zastosować odpowiednie urządzenia zabezpieczające i ochronne eliminujące wprowadzanie zakłóceń. Przewidziane do zastosowania urządzenia, aparaturę zabezpieczającą oraz nastawy zabezpieczeń należy uzgodnić w RE Lublin-Miasto ; silniki trójfazowe mogą być przyłączane do sieci, jeżeli zaopatrzone są w urządzenia rozruchowe obniżające natężenie prądu przy rozruchu przynajmniej do wartości dopuszczalnych.
 - rozdzielnię nN projektowanej stacji transformatorowej należy wyposażyć w układy pomiarowe bilansujące.
15. Uwagi dodatkowe: szczegóły techniczne uzgodnić w Rejonie Energetycznym przed przystąpieniem do prac projektowych.

Informujemy, że dla obiektu zostały wydane warunki przyłączenia:

21-C1/S/00396 – budynek A ; 21-C1/S/00397 – budynek B ; 21-C1/S/00398 – budynek C ; 21-C1/S/00399 – garaż podziemny A, B, C zasilanie podstawowe ; 21-C1/S/00400 – garaż podziemny A, B, C zasilanie rezerwowe

PGE Dystrybucja S.A. zastrzega sobie prawo zmiany zakresu rzeczowego prac, wynikających ze zmian stanu sieci i jej konfiguracji lub utrudnień w budowie urządzeń. Zmiany wpływające na zwiększenie opłaty za przyłączenie wymagają akceptacji Podmiotu Przyłączanego oraz zmiany umowy o przyłączenie.

W planie zagospodarowania terenu należy przewidzieć:

- działkę pod stacją transformatorową z bezpośrednim dostępem do drogi,
- pasy technologiczne o szerokości min. 1 [m] umożliwiające bezkolizyjną lokalizację elektroenergetycznej linii kablowej wraz ze złączami. W przypadku niezarezerwowania odpowiednich pasów technologicznych zgodnie z N SEP-E-004, złącza zasilające zostaną zaprojektowane przy stacjach transformatorowych.

W przypadku, gdy wskazana w warunkach przyłączenia lokalizacja złącza kablowego lub kablowo-pomiarowego jest niemożliwa z przyczyn prawnych (brak zgód właścicieli gruntów) lub technicznych, PGE Dystrybucja S.A. zastrzega sobie prawo do usytuowania go w pasie drogowym drogi publicznej.

Przed przystąpieniem do projektowania należy uzgodnić z PGE Dystrybucja S.A. Rejon Energetyczny Lublin-Miasto lokalizację sieci energetycznej.

Warunki przyłączenia opracował:

MAREK MAŁEK

Zastępca Kierownika Wydziału
Breweryjny i Rozwoju

..... Michał BILOUS.....

Kalkulacja wstępna opłaty za przyłączenie z dnia 11-03-2021

Nr Kontrahenta:	0320989
Nr warunków przyłączenia:	21-C1/WP/00397
Nr umowy o przyłączenie:	21-C1/UP/00397
Podmiot Przyłączany:	TK FINANS TOMASZ KSIĘŻOPOLSKI
Obiekt:	budynek mieszkalny wielorodzinny B
Lokalizacja:	Gmina: Lublin Miejscowość: Lublin Adres: ul. Dolna 3 Maja 13 Nr działki: 2

Opłatę za przyłączenie wg stawek ryczałtowych oblicza się według wzoru:

$$O_p = S_p * (P_p - P_0) + S_l * L$$

gdzie poszczególne symbole zgodnie z „Taryfą dla usług dystrybucji energii elektrycznej PGE Dystrybucja S.A.” oznaczają:

Grupa przyłączeniowa	S_p – stawka opłaty [zł/kW] za przyłącze kablowe	$O_p = 13583,34$ [zł] – opłata za przyłączenie $P_p = 193,00$ [kW] – moc przyłączeniowa [kW], $P_0 = 0,00$ [kW] – dotychczasowa moc przyłączeniowa. $L = 0$ [m] – długość przyłącza nie przekracza 200 m
IV	70,38	
	S_l – stawka opłaty za każdy metr powyżej 200 m długości przyłącza [zł/m]	
	33,45	

Opłata za przyłączenie podlega opodatkowaniu podatkiem VAT.

Szacowana opłata za przyłączenie (O_p) wynosi brutto 16707,51 zł (słownie: szesnaście tysięcy siedemset siedem i 51/100) tj. netto 13583,34 zł (słownie: trzynaście tys. pięćset osiemdziesiąt trzy 34/100) plus 23 % VAT.

Sporządził:



Zatwierdził:

Zastępca Naczelnika Wydziału
Przyłączenia i Rozwoju

Michał Biłous

**Harmonogram przyłączenia z dnia 11-03-2021 r.
do warunków przyłączenia i umowy**


1. Dotyczy

Nr Kontrahenta PNO:	0320989
Nr warunków przyłączenia:	21-C1/WP/00397
Nr umowy o przyłączenie	21-C1/UP/00397
Podmiot Przyłączany:	TK FINANS TOMASZ KSIĘŻOPOLSKI
Obiekt:	budynek mieszkalny wielorodzinny B
Lokalizacja:	Gmina: Lublin Miejscowość: Lublin Adres: ul. Dolna 3 Maja 13 Nr działki: 2

2. Harmonogram realizacji przyłączenia

Lp.	Etap realizacji	Termin realizacji
1.	Prace projektowe	Do 6 miesięcy przed terminem przyłączenia
2.	Dostarczenie do PGE Dystrybucja S.A. prawomocnej decyzji pozwolenia na budowę obiektu wymienionego w tytule umowy, lub innego dokumentu wymaganego ustawą Prawo budowlane	Do 6 miesięcy przed terminem przyłączenia
3.	Realizacja robót budowlanych i odbiór robót	Do 14 dni przed terminem przyłączenia
4.	Zgłoszenie gotowości instalacji Podmiotu przyłączanego do przyłączenia	Do terminu przyłączenia
5.	Zawarcie umowy kompleksowej lub dystrybucji i sprzedaży energii elektrycznej.	Do 30 dni od wydania dokumentu „Potwierdzenie możliwości świadczenia usługi dystrybucji energii elektrycznej i określenie parametrów technicznych dostaw.”
6.	Termin przyłączenia	11-09-2022
7.	Termin dostarczenia po raz pierwszy do sieci energii elektrycznej wytworzonej w instalacji	nie dotyczy

Sporządził:

Zastępca Dyrektora Wydziału
Przyłączenia i RozwojuZatwierdził:

Michał Erikous



PGE Dystrybucja S.A.

Nr kontrahenta 0320989

UMOWA nr 21-C1/UP/00397

o przyłączenie do sieci dystrybucyjnej obiektu: budynek mieszkalny wielorodzinny B, lokalizacja: gmina Lublin, miejscowość Lublin, ul. Dolna 3 Maja 13, dz. nr 2

W dniu r. w m. Lublin pomiędzy PGE Dystrybucja Spółka Akcyjna z siedzibą w Lublinie, adres: 20-340 Lublin, ul. Garbarska 21A, Oddział Lublin - Rejon Energetyczny Lublin Miasto z siedzibą w 20-411 Lublin, ul. Wolska 12, nr tel.: +48 81 746 26 30, fax: +48 81 746 43 33, adres e-mail: sekretariat.re1.ol@pgedystrybucja.pl, wpisana do rejestru przedsiębiorców prowadzonego przez Sąd Rejonowy Lublin-Wschód w Lublinie z siedzibą w Świdniku, VI Wydział Gospodarczy pod nr KRS: 0000343124, NIP: 9462593855, REGON: 060552840, kapitał zakładowy: 9 729 424 160,00 zł w pełni opłacony, reprezentowana przez:

1. **Zbigniew Wnuk - Zastępca Dyrektora Generalnego** zwaną w dalszej treści umowy „PGE Dystrybucja S.A.”, adres do korespondencji: **20-411 Lublin, ul. Wolska 12**

a

TOMASZ KSIEŻOPOLSKI

gospodarczą
Działalności

reprezentowanym/nymi w niniejszej umowie przez:

1. **TOMASZ KSIEŻOPOLSKI**

zwanym dalej „Podmiotem Przyłączanym”

adres do korespondencji:

została zawarta umowa o następującej treści:

§ 1 PRZEDMIOT UMOWY

1. Przedmiotem umowy jest przyłączenie do sieci dystrybucyjnej PGE Dystrybucja S.A. instalacji odbiorczej Podmiotu Przyłączanego, zakwalifikowanego do **IV grupy przyłączeniowej**, o mocy przyłączeniowej **193,00 kW**, zgodnie z warunkami przyłączenia nr 21-C1/WP/00397 z dnia 11-03-2021, stanowiącymi Załącznik nr 1 do umowy.
2. Podmiot Przyłączany określa planowaną ilość pobieranej energii elektrycznej w wysokości 150000 kWh rocznie.
3. Strony ustalają miejsce dostarczania energii elektrycznej: **zaciski prądowe na wyjściu przewodów od zabezpieczeń w złączu kablowym w kierunku Instalacji odbiorcy**. Miejsce dostarczania energii elektrycznej stanowi jednocześnie miejsce rozgraniczenia własności sieci dystrybucyjnej PGE Dystrybucja S.A. i instalacji Podmiotu Przyłączanego.
4. Miejsce zainstalowania układu pomiarowo-rozliczeniowego: **zbiorcza tablica licznikowa - wydzielone pomieszczenie**.
5. Strony ustalają termin przyłączenia do dnia **11-09-2022 r.**

§ 2 OBOWIĄZKI PGE DYSTRYBUCJA S.A.

PGE Dystrybucja S.A. zobowiązuje się do:

- 1) realizacji przyłączenia instalacji Podmiotu Przyłączanego poprzez wykonanie zadań określonych w warunkach przyłączenia dla PGE Dystrybucja S.A., do miejsca dostarczania energii elektrycznej, w terminie do dnia przyłączenia,
- 2) przeprowadzenia odbioru prac, o których mowa w pkt 1), odbiór ma charakter wewnętrzny i wykonywany jest zgodnie z zasadami przyjętymi w PGE Dystrybucja S.A.,
- 3) wystawienia faktury w przedmiocie opłaty za przyłączenie po dokonaniu odbioru, o którym mowa w pkt 2),
- 4) podania napięcia do miejsca dostarczania energii elektrycznej,
- 5) zakupu i zainstalowania układu pomiarowo – rozliczeniowego,
- 6) zakupu gruntu pod stację transformatorową wewnętrzną.

§ 3 OBOWIĄZKI PODMIOTU PRZYŁĄCZANEGO

Podmiot Przyłączany zobowiązuje się do:

- 1) zrealizowania własnym kosztem i staraniem zadań określonych w warunkach przyłączenia dla Podmiotu Przyłączanego, od miejsca dostarczania energii elektrycznej, zgodnie z obowiązującymi przepisami i normami, w terminie do dnia przyłączenia,

- 2) niezwłocznego powiadomienia PGE Dystrybucja S.A. o wszelkich zmianach dotyczących tytułu prawnego do obiektu będącego przedmiotem przyłączenia,
- 3) zgłoszenia do dnia przyłączenia gotowości do wykonania przyłączenia. Do zgłoszenia należy dołączyć oświadczenie o wykonaniu instalacji odbiorczej zgodnie z obowiązującymi przepisami, podpisane przez wykonawcę instalacji i Podmiot Przyłączany. Wzór ww. oświadczenia dostępny jest w siedzibie PGE Dystrybucja S.A. oraz na stronie internetowej PGE Dystrybucja S.A.,
- 4) zawarcia umowy obejmującej swoim zakresem świadczenie usługi dystrybucji i sprzedaży energii elektrycznej (umowy kompleksowej) albo umowy o świadczenie usługi dystrybucji energii elektrycznej oraz umowy sprzedaży energii elektrycznej, najpóźniej w terminie 30 dni od daty wydania przez PGE Dystrybucja S.A. Podmiotowi Przyłączanemu dokumentu „Potwierdzenie możliwości świadczenia usługi dystrybucji energii elektrycznej i określenie parametrów technicznych dostaw”. W umowie zostaną przyjęte następujące czasy trwania przerw w dostarczaniu energii elektrycznej: jednorazowa przerwa planowana 16 godz., jednorazowa przerwa nieplanowana 24 godz., łączny czas przerw planowanych w ciągu roku 35 godz., łączny czas przerw nieplanowanych w ciągu roku 48 godz. Podmiot Przyłączany może wskazać inny podmiot uprawniony do zawarcia ww. umowy lub umów. Podstawą do zawarcia ww. umowy/umów jest „Potwierdzenie możliwości świadczenia usługi dystrybucji energii elektrycznej i określenie parametrów technicznych dostaw”, które PGE Dystrybucja S.A. wydaje niezwłocznie po dokonaniu odbioru robót, otrzymaniu opłaty za przyłączenie i pozyskaniu oświadczenia, o którym mowa w pkt 3),
- 5) zawiadomienia PGE Dystrybucja S.A. o zawarciu umowy kompleksowej lub umowy sprzedaży energii elektrycznej zgodnie z punktem 4),
- 6) utrzymywania właściwego stanu technicznego należących do niego instalacji i urządzeń elektrycznych w nieruchomości / lokalu / budynku, do którego ma być dostarczana energia elektryczna, utrzymywania właściwych warunków użytkowania urządzeń do pomiaru zużycia energii elektrycznej, w tym zabezpieczenia układu pomiarowego przed uszkodzeniem lub utratą,
- 7) nieodpłatnego udostępnienia PGE Dystrybucja S.A. swojej nieruchomości w celu budowy i rozbudowy sieci elektroenergetycznej zgodnie z wydanymi warunkami przyłączenia, jak również do zapewnienia dostępu, wraz z niezbędnym sprzętem, do urządzeń stanowiących własność PGE Dystrybucja S.A. znajdujących się na nieruchomości Podmiotu Przyłączanego w celu usunięcia awarii, kontroli, przeglądu, modernizacji oraz dostępu do układu pomiarowo – rozliczeniowego. Podmiot Przyłączany na żądanie PGE Dystrybucja S.A. ustanowi na rzecz PGE Dystrybucja S.A. służebność przesyłu wzdłuż linii przebiegu sieci, w formie aktu notarialnego z wpisem do księgi wieczystej. Koszty aktu notarialnego i opłat sądowych poniesie PGE Dystrybucja S.A. Powyższa służebność będzie polegała na prawie korzystania z pasa gruntu o szerokości 0,5 m na trasie przebiegu sieci elektroenergetycznej na nieruchomościach Podmiotu Przyłączanego – w celu wybudowania oraz eksploatacji infrastruktury elektroenergetycznej, stanowiącej własność PGE Dystrybucja S.A., na prawie dostępu do niej (prawo dojścia i dojazdu), wraz z niezbędnym sprzętem, jej modernizacji, przebudowy i rozbudowy, w tym wymiany i wyprowadzania nowych obwodów, jak również konserwacji, przeprowadzania remontów, usuwania awarii, dokonywania kontroli, przeglądu oraz ewentualnej likwidacji i demontażu urządzeń elektroenergetycznych,
- 8) notarialnej sprzedaży gruntu pod stację transformatorową wewnątrzową wraz ze służebnością dojazdu do stacji nie później niż 6 miesięcy przed terminem przyłączenia. Koszty aktu notarialnego i opłat sądowych poniesie PGE Dystrybucja S.A.,
- 9) dostarczenia do PGE Dystrybucja S.A. prawomocnej decyzji pozwolenia na budowę obiektu wymienionego w tytule umowy, lub innego dokumentu wymaganego ustawą Prawo budowlane, o ile zgodnie z przepisami istnieje konieczność jego uzyskania, nie później niż 6 miesięcy przed terminem przyłączenia. Dostarczenie ww. dokumentu może warunkować rozpoczęcie realizacji robót budowlano – montażowych przez PGE Dystrybucja S.A.,
- 10) nieodpłatnego udostępnienia miejsca w celu montażu układu pomiarowo – rozliczeniowego oraz do pokrywania kosztów związanych z utrzymaniem miejsca, w którym układ ten będzie zainstalowany.

§ 4 OPŁATA ZA PRZYŁĄCZENIE

1. Szacowana opłata za przyłączenie, której wysokość została wyliczona na podstawie obowiązującej w dniu opracowania niniejszej umowy „Taryfy dla usług dystrybucji energii elektrycznej PGE Dystrybucja S.A.”, zgodnie z kalkulacją stanowiącą Załącznik nr 3 wynosi **brutto 16707,51 zł** (słownie: szesnaście tysięcy siedemset siedem i 51/100) tj. **netto 13583,34 zł** (słownie: trzynaście tys. pięćset osiemdziesiąt trzy 34/100) plus 23 % VAT.
2. Ostateczne wyliczenie wysokości opłaty za przyłączenie nastąpi po wykonaniu robót, o których mowa w § 2 pkt 1), przy zastosowaniu opłat według „Taryfy dla usług dystrybucji energii elektrycznej PGE Dystrybucja S.A.”, obowiązującej w dniu zawarcia niniejszej umowy. Opłata za przyłączenie netto będzie powiększona o podatek VAT w ustawowej wysokości, którego zapłata obciąża Podmiot Przyłączany.
3. Podmiot Przyłączany zobowiązuje się do wniesienia opłaty za przyłączenie jednorazowo, na podstawie otrzymanej od PGE Dystrybucja S.A. faktury, w terminie 14 dni od wystawienia faktury. Faktura zostanie wystawiona po

zakończeniu i odbiorze prac do których wykonania zobowiązana jest na mocy niniejszej umowy PGE Dystrybucja S.A – zgodnie z zasadami określonymi w § 2 pkt 1)–3).

4. Treść „Taryfy dla usług dystrybucji energii elektrycznej PGE Dystrybucja S.A.”, dostępna jest na stronie internetowej www.pgedystrybucja.pl oraz w siedzibie i oddziałach PGE Dystrybucja S.A.

§ 5 DANE KONTAKTOWE

Przedstawicielami Stron upoważnionymi do wymiany danych i informacji w trakcie realizacji niniejszej umowy oraz podejmowania ustaleń koordynacyjnych są:

Ze strony Podmiotu Przyłączonego	Ze strony PGE Dystrybucja S.A.
Tomasz Księżopolski	Punkt Obsługi Klienta Dystrybucyjnego nr tel. +48 81 445 11 26

§ 6 WARUNKI ROZWIĄZANIA I ODSTĄPIENIA OD UMOWY

- Umowa może być rozwiązana w drodze zgodnego porozumienia Stron.
- PGE Dystrybucja S.A. przysługuje prawo odstąpienia od niniejszej umowy, na mocy oświadczenia o odstąpieniu złożonego nie później niż w terminie 90 dni od daty:
 - powzięcia informacji o utracie przez Podmiot Przyłączony tytułu prawnego do nieruchomości,
 - upływu 30-dniowego terminu, wyznaczonego Podmiotowi Przyłączanemu przez PGE Dystrybucja S.A. na realizację konkretnych obowiązków ujętych w § 3 umowy, w zakresie których Podmiot ten nie wywiązuje się ze swoich zobowiązań.
- Postanowienia niniejszego paragrafu nie stanowią ograniczenia dla Stron w możliwości odstąpienia od umowy na zasadach przewidzianych w przepisach prawa.
- Rozwiązanie lub odstąpienie od umowy z przyczyn dotyczących jednej ze Stron uprawnia drugą Stronę do dochodzenia na zasadach ogólnych naprawienia wynikłej z tego tytułu szkody, w szczególności zaś taka szkoda może obejmować równowartość kosztów i nakładów lub zobowiązań faktycznie poniesionych lub spełnionych w związku z realizacją niniejszej umowy. Uprawnienie do uzyskania przez Stronę naprawienia pełnej szkody nie jest ograniczone wysokością szacowanej opłaty za przyłączenie.
- Odstąpienie lub rozwiązanie umowy następuje poprzez oświadczenie złożone drugiej Stronie w formie pisemnej pod rygorem nieważności.

§ 7 ZASADY ODPOWIEDZIALNOŚCI STRON

- Strony zastrzegają sobie prawo do naliczenia odsetek i kar umownych za niedotrzymanie warunków niniejszej umowy, w następujących przypadkach i wysokościach:
 - Strony mogą naliczyć kary umowne w wysokości 0,05 % wartości szacunkowej opłaty za przyłączenie brutto, za każdy dzień zwłoki powstałej z winy drugiej strony w dochowaniu terminu określonego w § 1 ust. 5,
 - PGE Dystrybucja S.A. może naliczyć odsetki zgodnie z obowiązującymi w tym zakresie przepisami prawa, za każdy dzień opóźnienia w przypadku nieterminowej płatności wynikającej z niniejszej umowy,
- PGE Dystrybucja S.A. nie ponosi odpowiedzialności z tytułu uchybienia terminowi realizacji przedmiotu umowy w przypadku, gdy uchybienie to nastąpiło z przyczyn nieleżących po stronie PGE Dystrybucja S.A., a w szczególności:
 - niewywiązania się przez Podmiot Przyłączony z obowiązków określonych w § 3 niniejszej umowy,
 - nieudostępnienia przez osoby trzecie nieruchomości, na których ma być realizowana budowa (rozbudowa) sieci elektroenergetycznej,
 - wystąpienia siły wyższej – tj. zdarzenia nagłego, nieprzewidywalnego i niezależnego od woli Stron, uniemożliwiającego wykonanie umowy w całości lub części,
 - braku niwelacji terenu do rzędnych docelowych, przez który została zaprojektowana sieć dystrybucyjna.
- W przypadku, gdy wysokość szkody poniesionej przez Stronę umowy przenosi wysokość zastrzeżonej kary umownej, poszkodowana Strona umowy uprawniona jest do dochodzenia odszkodowania uzupełniającego na zasadach ogólnych uregulowanych w kodeksie cywilnym.

§ 8 ZASADY ROZSTRZYGANIA SPORÓW

- W przypadkach nieuregulowanych niniejszą umową mają zastosowanie przepisy ustawy Kodeks cywilny, ustawy Prawo energetyczne oraz przepisy wykonawcze wydane na jej podstawie.
- Wszelkie spory, jakie mogą powstać w związku z realizacją tej umowy, Strony będą starały się rozstrzygać w drodze negocjacji, a w przypadku niemożności osiągnięcia porozumienia – poddadzą taki spór pod rozstrzygnięcie właściwym sądom powszechnym.

§ 9 POSTANOWIENIA KOŃCOWE

- Okres obowiązywania niniejszej umowy: od daty zawarcia umowy do dnia 11-09-2023 r.
- Wszelkie zmiany niniejszej umowy wymagają formy pisemnej pod rygorem nieważności.

3. Administratorem danych osobowych podanych w procesie przyłączenia, w tym wskazanych w niniejszej umowie (i załącznikach) jest PGE Dystrybucja S.A. z siedzibą w Lublinie, ul. Garbarska 21 A, 20-340 Lublin. Szczegółowe informacje w zakresie przetwarzania tych danych osobowych zawiera Klauzula informacyjna stanowiąca Załącznik nr 4 do niniejszej Umowy.
4. W przypadku zmiany charakteru instalacji na sieć dystrybucyjną zgodnie z postanowieniem § 6 ust. 3 rozporządzenia Ministra Gospodarki z dnia 4 maja 2007 r. w sprawie szczegółowych warunków funkcjonowania systemu elektroenergetycznego (Dz. U z 2007 r Nr 93 poz. 623, z późn. zm.) każdorazowy podmiot przyłączony zobowiązany jest złożyć wniosek o określenie warunków przyłączenia. Zmiana charakteru instalacji odbiorczej na elektroenergetyczną sieć dystrybucyjną będzie skutkować naliczeniem opłaty za przyłączenie w wysokości 100% kosztów rzeczywistych przyłączenia zrealizowanego przyłącza pomniejszoną o wniesioną opłatę za przyłączenie związaną z dotychczasowym charakterem instalacji.
5. W związku z posiadaniem przez PGE Polska Grupa Energetyczna S.A. statusu spółki dominującej w stosunku do PGE Dystrybucja S.A. oraz statusu spółki publicznej, PGE Dystrybucja S.A. jest uprawniona przekazać tę umowę oraz dokumenty z nią związane do PGE Polska Grupa Energetyczna S.A. na potrzeby wykonania przez tę spółkę obowiązków wynikających z przepisów powszechnie obowiązujących.
6. Treść powołanych w umowie aktów prawnych jest dostępna na stronie <http://isap.sejm.gov.pl/>.
7. Umowę niniejszą sporządzono w dwóch jednobrzmiących egzemplarzach, po jednym egzemplarzu dla każdej ze Stron.

Wykaz załączników do umowy:

- Załącznik nr 1 Warunki przyłączenia nr 21-C1/WP/00397 z dnia 11-03-2021 r.
Załącznik nr 2 Harmonogram przyłączenia.
Załącznik nr 3 Kalkulacja wstępna opłaty za przyłączenie z dnia 11-03-2021 r.
Załącznik nr 4 Klauzula informacyjna w zakresie przetwarzania danych osobowych – dotyczy osób fizycznych (w tym prowadzących jednoosobową działalność gospodarczą, w formie spółki cywilnej, jak i pełnomocników i reprezentantów Podmiotu Przyłączanego).

Podpisy Stron umowy.

Podmiot Przyłączany
(czytelny podpis)

PGE Dystrybucja S.A.
(czytelny podpis)



PGE Dystrybucja S.A.

PGE Dystrybucja S.A.
 Oddział Lublin
 Rejon Energetyczny Lublin Miasto
 20-411 Lublin, ul. Wolska 12
 tel. +48 81 746 26 30, fax: +48 81 746 43 33
 e-mail: sekretariat.re1.ol@pgedystrybucja.pl

Lublin, 11-03-2021 r.
 21-C1/S/00398

TK FINANS TOMASZ KSIĘZOPOLSKI

PGE Dystrybucja S.A. w odpowiedzi na kompletny wniosek o określenie warunków przyłączenia obiektu: **budynek mieszkalny wielorodzinny C**, w miejscowości Lublin, przy ul. Dolna 3 Maja 13, nr dz. 2, złożony w dniu **26-02-2021 r.**, przesyła w załączeniu projekt umowy o przyłączenie do sieci dystrybucyjnej wraz z warunkami przyłączenia.

Przedmiotowe warunki przyłączenia są ważne w okresie 2 lat od daty ich otrzymania. Umowa o przyłączenie winna zostać zawarta w okresie ważności tych warunków. Z chwilą zawarcia umowy, warunki przyłączenia staną się załącznikiem do umowy a postanowienia umowy w tym terminy oraz w szczególności zakresy odpowiedzialności Stron, staną się wiążące. Zawarta umowa o przyłączenie stanowi podstawę do rozpoczęcia realizacji prac projektowych i budowlano-montażowych na zasadach w niej określonych. Wskazane jest, aby została ona podpisana po podjęciu ostatecznej decyzji o realizacji przyłączanego obiektu.

Jeżeli akceptują Państwo warunki przyłączenia i projekt umowy, prosimy o podpisanie dwóch egzemplarzy projektu umowy i odesłanie ich do siedziby PGE Dystrybucja S.A. Rejon Energetyczny Lublin Miasto w celu ich podpisania przez naszych przedstawicieli.

Jednocześnie informujemy, że przedstawiony projekt umowy pozostaje aktualny nie dłużej niż przez okres 60 dni od daty wysłania niniejszego pisma, z zastrzeżeniem zmian wynikających z obowiązującej taryfy i zmian przepisów prawa. Niepodpisanie projektu umowy w okresie 60 dni skutkować będzie aktualizacją projektu umowy. W tym celu, prosimy o pisemne poinformowanie nas o konieczności aktualizacji projektu umowy po podjęciu ostatecznej decyzji o terminie realizacji obiektu, uwzględniając dwuletni termin ważności warunków przyłączenia od daty dostarczenia. W treści pisma prosimy posłużyć się numerem sprawy.

Kontakt w sprawie realizacji przyłączenia.

Punkt Obsługi Klienta Dystrybucyjnego, tel. +48 81 445 11 26.

Informujemy że w prowadzonej działalności PGE Dystrybucja stosuje się do zasad Kodeksu Dobrych Praktyk Operatorów Systemów Dystrybucyjnych Energii Elektrycznej, którego treść dostępna jest na stronie internetowej www.pgedystrybucja.pl.

Z poważaniem

Zastępca Kierownika Wydziału
 Przyłączenia i Rozwoju

Michał Bilous

Do wiadomości:

1. RE-1

Załączniki:

1. Warunki przyłączenia nr 21-C1/WP/00398 z dnia 11-03-2021 r.
2. Projekt umowy o przyłączenie nr 21-C1/UP/00398 - 2 egz.

TK FINANS TOMASZ KSIĘŻOPOLSKI

**Warunki przyłączenia nr 21-C1/WP/00398 dla Podmiotu IV grupy przyłączeniowej
do sieci dystrybucyjnej o napięciu znamionowym 0,4 kV**

Nazwa obiektu przyłączanego do sieci: budynek mieszkalny wielorodzinny C
Lokalizacja: gmina Lublin, miejscowość Lublin, ul. Dolna 3 Maja 13, nr dz. 2

Na podstawie rozporządzenia Ministra Gospodarki z dnia 04 maja 2007r. w sprawie szczegółowych warunków funkcjonowania systemu elektroenergetycznego (Dz.U. nr 93 z 2007r. poz. 623 z późn. zm.), w odpowiedzi na wniosek z dnia 26-02-2021, określa się następujące warunki przyłączenia:

1. Miejsce przyłączenia: sieć elektroenergetyczna SN ; złącze kablowe ZK - projektowane.
2. Miejsce dostarczania energii elektrycznej stanowiące jednocześnie miejsce rozgraniczenia własności sieci dystrybucyjnej PGE Dystrybucja S.A. i instalacji Podmiotu Przyłączanego: zacziski prądowe na wyjściu przewodów od zabezpieczeń w złączu kablowym, w kierunku instalacji odbiorcy.
3. Moc przyłączeniowa: **105,00 kW** - zasilanie podstawowe.
4. Rodzaj przyłącza: zgodnie z pkt. 5
5. Zakres niezbędnych zmian w sieci związanych z przyłączeniem:
 - na zgłoszonym terenie na wydzielonej notarialnie dla PGE Dystrybucja S.A. działce należy wybudować stację dwu-transformatorową wewnętrzną, bezpośrednio przy ulicy Dolna 3-go Maja, według aktualnie obowiązujących rozwiązań typowych, przystosowaną do pracy na napięciu 24/17,5 kV z transformatorami o przekładni 15,75/0,4/0,23 kV i mocy dobranej do rzeczywistego obciążenia, z rozdzielniami nN 12-półowymi ; projektowaną stacją transformatorową po stronie SN zasilic liniami kablowymi 12/20kV w izolacji z polietylenu usieciowanego z barierami przeciwwilgociowymi wzdłużnymi i poprzecznymi o przekroju 120mm² Al. - zgodnie z koncepcją zasilania rejonu ul. Dolna 3-go Maja (przelotowe wpięcie w linie kablową SN 120mm² relacji: K-121 RS Chmielna (s.1. p. 5) ÷ K-1234 oraz K-121 RS Chmielna (s.2. p. 13) ÷ K-2003), szczegóły techniczne należy uzgodnić na etapie projektowania w RE Lublin-Miasto ;
 - projektowany budynek zasilic liniami kablowymi nN YAKXS o przekroju jaki wyniknie z obliczeń lecz nie mniejszym jak 4x240mm² Al od projektowanej stacji transformatorowej, w nawiązaniu do docelowego układu sieci elektroenergetycznej w przedmiotowym terenie ; linie kablowe wprowadzić do złącza kablowego ZK, które wybudować przy projektowanej stacji transformatorowej, w miejscu ogólnie dostępnym i dogodnym do obsługi wskazanym przez projektanta sieci zewnętrznej PGE Dystrybucja S.A. umożliwiającym bezproblemowy dojazd służbom energetycznym, projektowane linie kablowe lokalizować w terenie umożliwiającym ich ułożenie zgodnie z normą N SEP-E-004:2014/A1:2019-05 oraz Wytycznymi do budowy systemów elektroenergetycznych w PGE Dystrybucja S.A.; złącza kablowe zlokalizować poza częściami podziemnymi budynku, w miejscu ogólnie dostępnym i dogodnym do obsługi z uwzględnieniem planu zagospodarowania terenu po uzgodnieniu i akceptacji przez RE Lublin-Miasto PGE Dystrybucja S.A. Oddział Lublin.
 - od projektowanej stacji transformatorowej wybudować linie kablowe nN w zależności od potrzeb w nawiązaniu do docelowego układu sieci elektroenergetycznej,
 - lokalizację stacji transformatorowej, złącza kablowych ZK, trasę linii kablowych - szczegóły techniczne należy uzgodnić na etapie projektowania w RE Lublin-Miasto
6. Wymagania w zakresie budowy instalacji odbiorcy: Zgłoszony budynek zasilic od złącza kablowego ZK, wewnętrzną linią zasilającą o przekroju dostosowanym do obciążenia, spełniającymi wymogi określone w Rozporządzeniu Ministra Infrastruktury z dn. 12 kwietnia 2002r w sprawie warunków technicznych, jakim powinny odpowiadać budynki i ich usytuowanie (Dz. U. nr 75 poz. 690) z późniejszymi zmianami ; rozdział przewodu PEN na PE i N wykonać od tablicy głównej odbiorcy.
7. Miejsce zainstalowania układu pomiarowo-rozliczeniowego: w pomieszczeniach licznikowi zlokalizowanych na parterze budynku dostępnych dla personelu obsługi i zabezpieczonych przed dostępem osób postronnych.
8. Wymagania dotyczące układu pomiarowo-rozliczeniowego i systemu pomiarowo-rozliczeniowego:
 - a. zastosować bezpośrednio układy pomiarowo-rozliczeniowe na napięciu 0,4/0,23 kV z licznikiem 3 lub 1-fazowym energii elektrycznej zapewniającym jednokierunkowy pomiar energii czynnej i dwukierunkowy pomiar energii biernej z rejestracją profili obciążenia. Układ pomiarowo-rozliczeniowy dostarcza i instaluje PGE Dystrybucja S.A.,
 - b. układ pomiarowo-rozliczeniowy winien spełniać wymagania dla kategorii C2 określone w „Instrukcji Ruchu i Eksploatacji Sieci Dystrybucyjnej” (IRIESD) obowiązującej w PGE Dystrybucja S.A. oraz „Wytycznych do budowy systemów elektroenergetycznych w PGE Dystrybucja S.A.”,
 - c. układ pomiarowy powinien być wyposażony w układ transmisji danych pomiarowych do Lokalnego Systemu Pomiarowo - Rozliczeniowego (LSPR) PGE Dystrybucja S.A.,
 - d. wszystkie elementy czionu zasilającego oraz osłony i urządzenia wchodzące w skład układu pomiarowego energii elektrycznej muszą być przystosowane do plombowa
9. Rodzaj i usytuowanie zabezpieczenia głównego: **ZK: 200 A** w złączu kablowym ZK przy projektowanej stacji transformatorowej.

10. Jako system dodatkowej ochrony od porażenia przyjąć samoczynne wyłączenie zasilania w czasie określonym w obowiązujących normach. Układ pracy sieci zasilającej 0,40 kV: **TN-C**.
11. Wymagany stosunek poboru energii biernej do czynnej w miejscu dostarczania nie może być większy niż $\text{tg } \phi = 0,4$.
12. Poziom zmienności parametrów technicznych energii elektrycznej w sieci mieści się w granicach przywołanego wyżej Rozporządzenia Ministra Gospodarki.
13. Instalacje i urządzenia elektryczne należące do Odbiorcy powinny zapewniać bezpieczeństwo użytkowania, a przede wszystkim ochronę przed porażeniem prądem elektrycznym oraz ochronę przed przepięciami łączeniowymi i atmosferycznymi występującymi w sieci energetycznej, powstaniem pożaru, wybuchem i innymi szkodami. Wszelkie prace powinny wykonać osoby posiadające odpowiednie uprawnienia i kwalifikacje do prowadzenia robót elektrycznych.
14. Informacje dodatkowe:
 - warunki przyłączenia są ważne 2 lata od daty ich doręczenia,
 - realizacja inwestycji związanych z przyłączeniem obiektu Wnioskodawcy będzie dokonywana na zasadach określonych w umowie o przyłączenie do sieci dystrybucyjnej. Realizacja warunków przyłączenia (w tym rozpoczęcie prac projektowych) wymaga podpisania w okresie ważności warunków przyłączenia umowy o przyłączenie.
 - w przypadku kolizji zgłoszonego obiektu z istniejącą siecią elektroenergetyczną PGE Dystrybucja S.A. kolidujące urządzenia należy przebudować po trasie bezkolizyjnej ; w celu określenia „Warunków usunięcia kolizji” oraz zawarcia umowy należy wystąpić do PGE Dystrybucja S.A. RE Lublin-Miasto odrębnym pismem,
 - na powyższe przedłożyć do sprawdzenia w RE Lublin-Miasto projekt budowlany i wykonawczy opracowany w oparciu o obowiązujące przepisy budowy urządzeń energetycznych i rozwiązania typowe,
 - zastosować zamki z wkładką typu "MASTER-KEY" ; urządzenia powinny posiadać odpowiednie atesty i certyfikaty ; zastosować złącze z tworzyw termoutwardzalnych, lakierowane,
 - w przypadku zainstalowania odbiorów wymagających dużej pewności zasilania należy zainstalować dodatkowe źródło energii - agregat prądotwórczy z którego zasilanie wykonać w sposób uniemożliwiający podanie napięcia na sieć PGE Dystrybucja S.A. szczegóły związane z zasilaniem oraz schemat ideowy należy uzgodnić na roboczo w RE Lublin-Miasto na etapie prac projektowych ; należy opracować instrukcję współpracy agregatu prądotwórczego z siecią PGE Dystrybucja S.A. którą uzgodnić w RE Lublin-Miasto,
 - zainstalowane urządzenia i instalacje Odbiorcy nie mogą wprowadzać zakłóceń w sieci PGE Dystrybucja S.A. W celu zabezpieczenia sieci przed wprowadzaniem zakłóceń z urządzeń lub instalacji odbiorcy należy zastosować odpowiednie urządzenia zabezpieczające i ochronne eliminujące wprowadzanie zakłóceń. Przewidziane do zastosowania urządzenia, aparaturę zabezpieczającą oraz nastawy zabezpieczeń należy uzgodnić w RE Lublin-Miasto ; silniki trójfazowe mogą być przyłączane do sieci, jeżeli zaopatrzone są w urządzenia rozruchowe obniżające natężenie prądu przy rozruchu przynajmniej do wartości dopuszczalnych.
 - rozdzielnię nN projektowanej stacji transformatorowej należy wyposażyć w układy pomiarowe bilansujące.
15. Uwagi dodatkowe: szczegóły techniczne uzgodnić w Rejonie Energetycznym przed przystąpieniem do prac projektowych.

Informujemy, że dla obiektu zostały wydane warunki przyłączenia:

21-C1/S/00396 – budynek A ; 21-C1/S/00397 – budynek B ; 21-C1/S/00398 – budynek C ; 21-C1/S/00399 – garaż podziemny A, B, C zasilanie podstawowe ; 21-C1/S/00400 – garaż podziemny A, B, C zasilanie rezerwowe

PGE Dystrybucja S.A. zastrzega sobie prawo zmiany zakresu rzeczowego prac, wynikających ze zmian stanu sieci i jej konfiguracji lub utrudnień w budowie urządzeń. Zmiany wpływające na zwiększenie opłaty za przyłączenie wymagają akceptacji Podmiotu Przyłączanego oraz zmiany umowy o przyłączenie.

W planie zagospodarowania terenu należy przewidzieć:

- działkę pod stacją transformatorową z bezpośrednim dostępem do drogi,
 - pasy technologiczne o szerokości min. 1 [m] umożliwiające bezkolizyjną lokalizację elektroenergetycznej linii kablowej wraz ze złączami. W przypadku niezarezerwowania odpowiednich pasów technologicznych zgodnie z N SEP-E-004, złącza zasilające zostaną zaprojektowane przy stacjach transformatorowych.
- W przypadku, gdy wskazana w warunkach przyłączenia lokalizacja złącza kablowego lub kablowo-pomiarowego jest niemożliwa z przyczyn prawnych (brak zgód właścicieli gruntów) lub technicznych, PGE Dystrybucja S.A. zastrzega sobie prawo do usytuowania go w pasie drogowym drogi publicznej.
- Przed przystąpieniem do projektowania należy uzgodnić z PGE Dystrybucja S.A. Rejon Energetyczny Lublin-Miasto lokalizację sieci energetycznej.

Warunki przyłączenia opracował:

MAREK MAŁEK

zatwierdził:
Zastępca Dyrektora Wydziału
Przyłączenia i Rozwoju

Michał Biłous

Kalkulacja wstępna opłaty za przyłączenie z dnia 11-03-2021

Nr Kontrahenta:	0320989
Nr warunków przyłączenia:	21-C1/WP/00398
Nr umowy o przyłączenie:	21-C1/UP/00398
Podmiot Przyłączany:	TK FINANS TOMASZ KSIĘŻOPOLSKI
Obiekt:	budynek mieszkalny wielorodzinny C
Lokalizacja:	Gmina: Lublin Miejscowość: Lublin Adres: ul. Dolna 3 Maja 13 Nr działki: 2

Opłatę za przyłączenie wg stawek ryczałtowych oblicza się według wzoru:

$$O_p = S_p * (P_p - P_0) + S_L * L$$

gdzie poszczególne symbole zgodnie z „Taryfą dla usług dystrybucji energii elektrycznej PGE Dystrybucja S.A.” oznaczają:

Grupa przyłączeniowa	S_p – stawka opłaty [zł/kW] za przyłącze kablowe	$O_p = 7389,90$ [zł] – opłata za przyłączenie $P_p = 105,00$ [kW] – moc przyłączeniowa [kW], $P_0 = 0,00$ [kW] – dotychczasowa moc przyłączeniowa. $L = 0$ [m] – długość przyłącza nie przekracza 200 m
IV	70,38	
	S_L – stawka opłaty za każdy metr powyżej 200 m długości przyłącza [zł/m]	
	33,45	

Opłata za przyłączenie podlega opodatkowaniu podatkiem VAT.

Szacowana opłata za przyłączenie (O_p) wynosi brutto 9089,58 zł (słownie: dziewięć tysięcy osiemdziesiąt dziewięć i 58/100) tj. netto 7389,90 zł (słownie: siedem tys. trzysta osiemdziesiąt dziewięć 90/100) plus 23 % VAT.

Sporządził:

4

Zastępca Kierownika Oddziału
Przyłączeń i Rozwoju

Zatwierdził:

Michał Bitous

**Harmonogram przyłączenia z dnia 11-03-2021 r.
do warunków przyłączenia i umowy**

1. Dotyczy

Nr Kontrahenta PNO:	0320989
Nr warunków przyłączenia:	21-C1/WP/00398
Nr umowy o przyłączenie	21-C1/UP/00398
Podmiot Przyłączany:	TK FINANS TOMASZ KSIĘŻOPOLSKI
Obiekt:	budynek mieszkalny wielorodzinny C
Lokalizacja:	Gmina: Lublin Miejscowość: Lublin Adres: ul. Dolna 3 Maja 13 Nr działki: 2

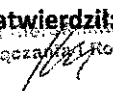
2. Harmonogram realizacji przyłączenia

Lp.	Etap realizacji	Termin realizacji
1.	Prace projektowe	Do 6 miesięcy przed terminem przyłączenia
2.	Dostarczenie do PGE Dystrybucja S.A. prawomocnej decyzji pozwolenia na budowę obiektu wymienionego w tytule umowy, lub innego dokumentu wymaganego ustawą Prawo budowlane	Do 6 miesięcy przed terminem przyłączenia
3.	Realizacja robót budowlanych i odbiór robót	Do 14 dni przed terminem przyłączenia
4.	Zgłoszenie gotowości instalacji Podmiotu przyłączanego do przyłączenia	Do terminu przyłączenia
5.	Zawarcie umowy kompleksowej lub dystrybucji i sprzedaży energii elektrycznej.	Do 30 dni od wydania dokumentu „Potwierdzenie możliwości świadczenia usługi dystrybucji energii elektrycznej i określenie parametrów technicznych dostaw.”
6.	Termin przyłączenia	11-09-2022
7.	Termin dostarczenia po raz pierwszy do sieci energii elektrycznej wytworzonej w instalacji	nie dotyczy

Sporządził:



Zatwierdził: Wydziału
Przyłączenia i Rozwoju


 Michał Bilous



PGE Dystrybucja S.A.

Nr kontrahenta 0320989

UMOWA nr 21-C1/UP/00398

o przyłączenie do sieci dystrybucyjnej obiektu: budynek mieszkalny wielorodzinny C, lokalizacja: gmina Lublin, miejscowość Lublin, ul. Dolna 3 Maja 13, dz. nr 2

W dniu r. w m. Lublin pomiędzy PGE Dystrybucja Spółka Akcyjna z siedzibą w Lublinie, adres: 20-340 Lublin, ul. Garbarska 21A, Oddział Lublin - Rejon Energetyczny Lublin Miasto z siedzibą w 20-411 Lublin, ul. Wojska 12, nr tel.: +48 81 746 26 30, fax: +48 81 746 43 33, adres e-mail: sekretariat.re1.ol@pgedystrybucja.pl, wpisana do rejestru przedsiębiorców prowadzonego przez Sąd Rejonowy Lublin-Wschód w Lublinie z siedzibą w Świdniku, VI Wydział Gospodarczy pod nr KRS: 0000343124, NIP: 9462593855, REGON: 060552840, kapitał zakładowy: 9 729 424 160,00 zł w pełni opłacony, reprezentowana przez:

1. **Zbigniew Wnuk - Zastępca Dyrektora Generalnego** zwaną w dalszej treści umowy „PGE Dystrybucja S.A.”, adres do korespondencji: **20-411 Lublin, ul. Wojska 12 a**

TOMASZ KSIEŻOPOLSKI

spodarczą
działalności

reprezentowanym/nymi w niniejszej umowie przez:

1. **TOMASZ KSIEŻOPOLSKI** zwanym dalej „Podmiotem Przyłączanym”, adres do korespondencji: **20-086 Lubin** została zawarta umowa o następującej

§ 1 PRZEDMIOT UMOWY

1. Przedmiotem umowy jest przyłączenie do sieci dystrybucyjnej PGE Dystrybucja S.A. instalacji odbiorczej Podmiotu Przyłączanego, zakwalifikowanego do **IV grupy przyłączeniowej**, o mocy przyłączeniowej **105,00 kW**, zgodnie z warunkami przyłączenia nr 21-C1/WP/00398 z dnia 11-03-2021, stanowiącymi Załącznik nr 1 do umowy.
2. Podmiot Przyłączany określa planowaną ilość pobieranej energii elektrycznej w wysokości 80000 kWh rocznie.
3. Strony ustalają miejsce dostarczania energii elektrycznej: **zaciski prądowe na wyjściu przewodów od zabezpieczeń w złączu kablowym w kierunku instalacji odbiorcy**. Miejsce dostarczania energii elektrycznej stanowi jednocześnie miejsce rozgraniczenia własności sieci dystrybucyjnej PGE Dystrybucja S.A. i instalacji Podmiotu Przyłączanego.
4. Miejsce zainstalowania układu pomiarowo-rozliczeniowego: **zbiorcza tablica licznikowa - wydzielone pomieszczenie**.
5. Strony ustalają termin przyłączenia do dnia **11-09-2022 r.**

§ 2 OBOWIĄZKI PGE DYSTRYBUCJA S.A.

PGE Dystrybucja S.A. zobowiązuje się do:

- 1) realizacji przyłączenia instalacji Podmiotu Przyłączanego poprzez wykonanie zadań określonych w warunkach przyłączenia dla PGE Dystrybucja S.A., do miejsca dostarczania energii elektrycznej, w terminie do dnia przyłączenia,
- 2) przeprowadzenia odbioru prac, o których mowa w pkt 1), odbiór ma charakter wewnętrzny i wykonywany jest zgodnie z zasadami przyjętymi w PGE Dystrybucja S.A.,
- 3) wystawienia faktury w przedmiocie opłaty za przyłączenie po dokonaniu odbioru, o którym mowa w pkt 2),
- 4) podania napięcia do miejsca dostarczania energii elektrycznej,
- 5) zakupu i zainstalowania układu pomiarowo – rozliczeniowego,
- 6) zakupu gruntu pod stacją transformatorową wewnętrzną.

§ 3 OBOWIĄZKI PODMIOTU PRZYŁĄCZANEGO

Podmiot Przyłączany zobowiązuje się do:

- 1) zrealizowania własnym kosztem i staraniem zadań określonych w warunkach przyłączenia dla Podmiotu Przyłączanego, od miejsca dostarczania energii elektrycznej, zgodnie z obowiązującymi przepisami i normami, w terminie do dnia przyłączenia,

- 2) niezwłocznego powiadomienia PGE Dystrybucja S.A. o wszelkich zmianach dotyczących tytułu prawnego do obiektu będącego przedmiotem przyłączenia,
- 3) zgłoszenia do dnia przyłączenia gotowości do wykonania przyłączenia. Do zgłoszenia należy dołączyć oświadczenie o wykonaniu instalacji odbiorczej zgodnie z obowiązującymi przepisami, podpisane przez wykonawcę instalacji i Podmiot Przyłączany. Wzór ww. oświadczenia dostępny jest w siedzibie PGE Dystrybucja S.A. oraz na stronie internetowej PGE Dystrybucja S.A.,
- 4) zawarcia umowy obejmującej swoim zakresem świadczenie usługi dystrybucji i sprzedaży energii elektrycznej (umowy kompleksowej) albo umowy o świadczenie usługi dystrybucji energii elektrycznej oraz umowy sprzedaży energii elektrycznej, najpóźniej w terminie 30 dni od daty wydania przez PGE Dystrybucja S.A. Podmiotowi Przyłączanemu dokumentu „Potwierdzenie możliwości świadczenia usługi dystrybucji energii elektrycznej i określenie parametrów technicznych dostaw”. W umowie zostaną przyjęte następujące czasy trwania przerw w dostarczaniu energii elektrycznej: jednorazowa przerwa planowana 16 godz., jednorazowa przerwa nieplanowana 24 godz., łączny czas przerw planowanych w ciągu roku 35 godz., łączny czas przerw nieplanowanych w ciągu roku 48 godz. Podmiot Przyłączany może wskazać inny podmiot uprawniony do zawarcia ww. umowy lub umów. Podstawą do zawarcia ww. umowy/umów jest „Potwierdzenie możliwości świadczenia usługi dystrybucji energii elektrycznej i określenie parametrów technicznych dostaw”, które PGE Dystrybucja S.A. wydaje niezwłocznie po dokonaniu odbioru robót, otrzymaniu opłaty za przyłączenie i pozyskaniu oświadczenia, o którym mowa w pkt 3),
- 5) zawiadomienia PGE Dystrybucja S.A. o zawarciu umowy kompleksowej lub umowy sprzedaży energii elektrycznej zgodnie z punktem 4),
- 6) utrzymywania właściwego stanu technicznego należących do niego instalacji i urządzeń elektrycznych w nieruchomości / lokalu / budynku, do którego ma być dostarczana energia elektryczna, utrzymywania właściwych warunków użytkowania urządzeń do pomiaru zużycia energii elektrycznej, w tym zabezpieczenia układu pomiarowego przed uszkodzeniem lub utratą,
- 7) nieodpłatnego udostępnienia PGE Dystrybucja S.A. swojej nieruchomości w celu budowy i rozbudowy sieci elektroenergetycznej zgodnie z wydanymi warunkami przyłączenia, jak również do zapewnienia dostępu, wraz z niezbędnym sprzętem, do urządzeń stanowiących własność PGE Dystrybucja S.A. znajdujących się na nieruchomości Podmiotu Przyłączanego w celu usunięcia awarii, kontroli, przeglądu, modernizacji oraz dostępu do układu pomiarowo – rozliczeniowego. Podmiot Przyłączany na żądanie PGE Dystrybucja S.A. ustanowi na rzecz PGE Dystrybucja S.A. służebność przesyłu wzdłuż linii przebiegu sieci, w formie aktu notarialnego z wpisem do księgi wieczystej. Koszty aktu notarialnego i opłat sądowych poniesie PGE Dystrybucja S.A. Powyższa służebność będzie polegała na prawie korzystania z pasa gruntu o szerokości 0,5 m na trasie przebiegu sieci elektroenergetycznej na nieruchomościach Podmiotu Przyłączanego – w celu wybudowania oraz eksploatacji infrastruktury elektroenergetycznej, stanowiącej własność PGE Dystrybucja S.A., na prawie dostępu do niej (prawo dojścia i dojazdu), wraz z niezbędnym sprzętem, jej modernizacji, przebudowy i rozbudowy, w tym wymiany i wyprowadzania nowych obwodów, jak również konserwacji, przeprowadzania remontów, usuwania awarii, dokonywania kontroli, przeglądu oraz ewentualnej likwidacji i demontażu urządzeń elektroenergetycznych,
- 8) notarialnej sprzedaży gruntu pod stację transformatorową wewnętrzną wraz ze służebnością dojazdu do stacji nie później niż 6 miesięcy przed terminem przyłączenia. Koszty aktu notarialnego i opłat sądowych poniesie PGE Dystrybucja S.A.,
- 9) dostarczenia do PGE Dystrybucja S.A. prawomocnej decyzji pozwolenia na budowę obiektu wymienionego w tytule umowy, lub innego dokumentu wymaganego ustawą Prawo budowlane, o ile zgodnie z przepisami istnieje konieczność jego uzyskania, nie później niż 6 miesięcy przed terminem przyłączenia. Dostarczenie ww. dokumentu może warunkować rozpoczęcie realizacji robót budowlano – montażowych przez PGE Dystrybucja S.A.,
- 10) nieodpłatnego udostępnienia miejsca w celu montażu układu pomiarowo – rozliczeniowego oraz do pokrywania kosztów związanych z utrzymaniem miejsca, w którym układ ten będzie zainstalowany.

§ 4 OPŁATA ZA PRZYŁĄCZENIE

1. Szacowana opłata za przyłączenie, której wysokość została wyliczona na podstawie obowiązującej w dniu opracowania niniejszej umowy „Taryfy dla usług dystrybucji energii elektrycznej PGE Dystrybucja S.A.”, zgodnie z kalkulacją stanowiącą Załącznik nr 3 wynosi **brutto 9089,58 zł** (słownie: dziewięć tysięcy osiemdziesiąt dziewięć i 58/100) tj. **netto 7389,90 zł** (słownie: siedem tys. trzysta osiemdziesiąt dziewięć 90/100) plus **23 % VAT**.
2. Ostateczne wyliczenie wysokości opłaty za przyłączenie nastąpi po wykonaniu robót, o których mowa w § 2 pkt 1), przy zastosowaniu opłat według „Taryfy dla usług dystrybucji energii elektrycznej PGE Dystrybucja S.A.”, obowiązującej w dniu zawarcia niniejszej umowy. Opłata za przyłączenie netto będzie powiększona o podatek VAT w ustawowej wysokości, którego zapłata obciąża Podmiot Przyłączany.
3. Podmiot Przyłączany zobowiązuje się do wniesienia opłaty za przyłączenie jednorazowo, na podstawie otrzymanej od PGE Dystrybucja S.A. faktury, w terminie 14 dni od wystawienia faktury. Faktura zostanie wystawiona po

zakończeniu i odbiorze prac do których wykonania zobowiązana jest na mocy niniejszej umowy PGE Dystrybucja S.A – zgodnie z zasadami określonymi w § 2 pkt 1)–3).

4. Treść „Taryfy dla usług dystrybucji energii elektrycznej PGE Dystrybucja S.A.”, dostępna jest na stronie internetowej www.pgedystrybucja.pl oraz w siedzibie i oddziałach PGE Dystrybucja S.A.

§ 5 DANE KONTAKTOWE

Przedstawicielami Stron upoważnionymi do wymiany danych i informacji w trakcie realizacji niniejszej umowy oraz podejmowania ustaleń koordynacyjnych są:

Ze strony Podmiotu Przyłączanego	Ze strony PGE Dystrybucja S.A.
Tomasz Księżopolski	Punkt Obsługi Klienta Dystrybucyjnego nr tel. +48 81 445 11 26

§ 6 WARUNKI ROZWIĄZANIA I ODSTĄPIENIA OD UMOWY

- Umowa może być rozwiązana w drodze zgodnego porozumienia Stron.
- PGE Dystrybucja S.A. przysługuje prawo odstąpienia od niniejszej umowy, na mocy oświadczenia o odstąpieniu złożonego nie później niż w terminie 90 dni od daty:
 - powzięcia informacji o utracie przez Podmiot Przyłączany tytułu prawnego do nieruchomości,
 - upływu 30-dniowego terminu, wyznaczonego Podmiotowi Przyłączanemu przez PGE Dystrybucja S.A. na realizację konkretnych obowiązków ujętych w § 3 umowy, w zakresie których Podmiot ten nie wywiązuje się ze swoich zobowiązań.
- Postanowienia niniejszego paragrafu nie stanowią ograniczenia dla Stron w możliwości odstąpienia od umowy na zasadach przewidzianych w przepisach prawa.
- Rozwiązanie lub odstąpienie od umowy z przyczyn dotyczących jednej ze Stron uprawnia drugą Stronę do dochodzenia na zasadach ogólnych naprawienia wynikłej z tego tytułu szkody, w szczególności zaś taka szkoda może obejmować równowartość kosztów i nakładów lub zobowiązań faktycznie poniesionych lub spełnionych w związku z realizacją niniejszej umowy. Uprawnienie do uzyskania przez Stronę naprawienia pełnej szkody nie jest ograniczone wysokością szacowanej opłaty za przyłączenie.
- Odstąpienie lub rozwiązanie umowy następuje poprzez oświadczenie złożone drugiej Stronie w formie pisemnej pod rygorem nieważności.

§ 7 ZASADY ODPOWIEDZIALNOŚCI STRON

- Strony zastrzegają sobie prawo do naliczenia odsetek i kar umownych za niedotrzymanie warunków niniejszej umowy, w następujących przypadkach i wysokościach:
 - Strony mogą naliczyć kary umowne w wysokości 0,05 % wartości szacunkowej opłaty za przyłączenie brutto, za każdy dzień zwłoki powstałej z winy drugiej strony w dochowaniu terminu określonego w § 1 ust. 5,
 - PGE Dystrybucja S.A. może naliczyć odsetki zgodnie z obowiązującymi w tym zakresie przepisami prawa, za każdy dzień opóźnienia w przypadku nieterminowej płatności wynikającej z niniejszej umowy,
- PGE Dystrybucja S.A. nie ponosi odpowiedzialności z tytułu uchybienia terminowi realizacji przedmiotu umowy w przypadku, gdy uchybienie to nastąpiło z przyczyn nieleżących po stronie PGE Dystrybucja S.A., a w szczególności:
 - niewywiązania się przez Podmiot Przyłączany z obowiązków określonych w § 3 niniejszej umowy,
 - nieudostępnienia przez osoby trzecie nieruchomości, na których ma być realizowana budowa (rozbudowa) sieci elektroenergetycznej,
 - wystąpienia siły wyższej – tj. zdarzenia nagłego, nieprzewidywalnego i niezależnego od woli Stron, uniemożliwiającego wykonanie umowy w całości lub części,
 - braku niwelacji terenu do rzędnych docelowych, przez który została zaprojektowana sieć dystrybucyjna.
- W przypadku, gdy wysokość szkody poniesionej przez Stronę umowy przenosi wysokość zastrzeżonej kary umownej, poszkodowana Strona umowy uprawniona jest do dochodzenia odszkodowania uzupełniającego na zasadach ogólnych uregulowanych w kodeksie cywilnym.

§ 8 ZASADY ROZSTRZYGANIA SPORÓW

- W przypadkach nieuregulowanych niniejszą umową mają zastosowanie przepisy ustawy Kodeks cywilny, ustawy Prawo energetyczne oraz przepisy wykonawcze wydane na jej podstawie.
- Wszelkie spory, jakie mogą powstać w związku z realizacją tej umowy, Strony będą starały się rozstrzygać w drodze negocjacji, a w przypadku niemożliwości osiągnięcia porozumienia – poddadzą taki spór pod rozstrzygnięcie właściwym sądom powszechnym.

§ 9 POSTANOWIENIA KOŃCOWE

- Okres obowiązywania niniejszej umowy: od daty zawarcia umowy do dnia **11-09-2023 r.**
- Wszelkie zmiany niniejszej umowy wymagają formy pisemnej pod rygorem nieważności.

3. Administratorem danych osobowych podanych w procesie przyłączenia, w tym wskazanych w niniejszej umowie (i załącznikach) jest PGE Dystrybucja S.A. z siedzibą w Lublinie, ul. Garbarska 21 A, 20-340 Lublin. Szczegółowe informacje w zakresie przetwarzania tych danych osobowych zawiera Klauzula informacyjna stanowiąca Załącznik nr 4 do niniejszej Umowy.
4. W przypadku zmiany charakteru instalacji na sieć dystrybucyjną zgodnie z postanowieniem § 6 ust. 3 rozporządzenia Ministra Gospodarki z dnia 4 maja 2007 r. w sprawie szczegółowych warunków funkcjonowania systemu elektroenergetycznego (Dz. U z 2007 r Nr 93 poz. 623, z późn. zm.) każdorazowy podmiot przyłączony zobowiązany jest złożyć wniosek o określenie warunków przyłączenia. Zmiana charakteru instalacji odbiorczej na elektroenergetyczną sieć dystrybucyjną będzie skutkować naliczeniem opłaty za przyłączenie w wysokości 100% kosztów rzeczywistych przyłączenia zrealizowanego przyłącza pomniejszoną o wniesioną opłatę za przyłączenie związaną z dotychczasowym charakterem instalacji.
5. W związku z posiadaniem przez PGE Polska Grupa Energetyczna S.A. statusu spółki dominującej w stosunku do PGE Dystrybucja S.A. oraz statusu spółki publicznej, PGE Dystrybucja S.A. jest uprawniona przekazać tę umowę oraz dokumenty z nią związane do PGE Polska Grupa Energetyczna S.A. na potrzeby wykonania przez tę spółkę obowiązków wynikających z przepisów powszechnie obowiązujących.
6. Treść powołanych w umowie aktów prawnych jest dostępna na stronie <http://isap.sejm.gov.pl/>.
7. Umowę niniejszą sporządzono w dwóch jednobrzmiących egzemplarzach, po jednym egzemplarzu dla każdej ze Stron.

Wykaz załączników do umowy:

- Załącznik nr 1 Warunki przyłączenia nr 21-C1/WP/00398 z dnia 11-03-2021 r.
Załącznik nr 2 Harmonogram przyłączenia.
Załącznik nr 3 Kalkulacja wstępna opłaty za przyłączenie z dnia 11-03-2021 r.
Załącznik nr 4 Klauzula informacyjna w zakresie przetwarzania danych osobowych – dotyczy osób fizycznych (w tym prowadzących jednoosobową działalność gospodarczą, w formie spółki cywilnej, jak i pełnomocników i reprezentantów Podmiotu Przyłączanego).

Podpisy Stron umowy.

Podmiot Przyłączany
(czytelny podpis)

PGE Dystrybucja S.A.
(czytelny podpis)



PGE Dystrybucja S.A.

PGE Dystrybucja S.A.
Oddział Lublin
Rejon Energetyczny Lublin Miasto
20-411 Lublin, ul. Wolska 12
tel. +48 81 746 26 30, fax: +48 81 746 43 33
e-mail: sekretariat.re1.ol@pgedystrybucja.pl

Lublin, 11-03-2021 r.
21-C1/S/00399

TK FINANS TOMASZ KSIĘZOPOLSKI

PGE Dystrybucja S.A. w odpowiedzi na kompletny wniosek o określenie warunków przyłączenia obiektu: **garaż podziemny dla budynku wielorodzinnego A, B, C - zasilanie podstawowe**, w miejscowości Lublin, przy ul. Dolna 3 Maja 13, nr dz. 2, złożony w dniu **26-02-2021 r.**, przesyła w załączeniu projekt umowy o przyłączenie do sieci dystrybucyjnej wraz z warunkami przyłączenia.

Przedmiotowe warunki przyłączenia są ważne w okresie 2 lat od daty ich otrzymania. Umowa o przyłączenie winna zostać zawarta w okresie ważności tych warunków. Z chwilą zawarcia umowy, warunki przyłączenia staną się załącznikiem do umowy a postanowienia umowy w tym terminy oraz w szczególności zakresy odpowiedzialności Stron, staną się wiążące. Zawarta umowa o przyłączenie stanowi podstawę do rozpoczęcia realizacji prac projektowych i budowlano-montażowych na zasadach w niej określonych. Wskazane jest, aby została ona podpisana po podjęciu ostatecznej decyzji o realizacji przyłączanego obiektu.

Jeżeli akceptują Państwo warunki przyłączenia i projekt umowy, prosimy o podpisanie dwóch egzemplarzy projektu umowy i odesłanie ich do siedziby PGE Dystrybucja S.A. Rejon Energetyczny Lublin Miasto w celu ich podpisania przez naszych przedstawicieli.

Jednocześnie informujemy, że przedstawiony projekt umowy pozostaje aktualny nie dłużej niż przez okres 60 dni od daty wysłania niniejszego pisma, z zastrzeżeniem zmian wynikających z obowiązującej taryfy i zmian przepisów prawa. Niepodpisanie projektu umowy w okresie 60 dni skutkować będzie aktualizacją projektu umowy. W tym celu, prosimy o pisemne poinformowanie nas o konieczności aktualizacji projektu umowy po podjęciu ostatecznej decyzji o terminie realizacji obiektu, uwzględniając dwuletni termin ważności warunków przyłączenia od daty dostarczenia. W treści pisma prosimy postużyć się numerem sprawy.

Kontakt w sprawie realizacji przyłączenia.

Punkt Obsługi Klienta Dystrybucyjnego, tel. +48 81 445 11 26.

Informujemy że w prowadzonej działalności PGE Dystrybucja stosuje się do zasad Kodeksu Dobrych Praktyk Operatorów Systemów Dystrybucyjnych Energii Elektrycznej, którego treść dostępna jest na stronie internetowej www.pgedystrybucja.pl.

Z poważaniem

Zastępca Kierownika Wydziału
Przyłączenia i Rozwoju

Michał Bilous

Do wiadomości:

1. RE-1

Załączniki:

1. Warunki przyłączenia nr 21-C1/WP/00399 z dnia 11-03-2021 r.
2. Projekt umowy o przyłączenie nr 21-C1/UP/00399 - 2 egz.



PGE Dystrybucja S.A.

WP-1

(wz 01.10.2019)

Lublin, 11-03-2021 r.

21-C1/S/00399.

Załącznik nr 1 do umowy nr 21-C1/UP/00399 o przyłączenie do sieci.

TK FINANS TOMASZ KSIĘZOPOLSKI

**Warunki przyłączenia nr 21-C1/WP/00399 dla Podmiotu IV grupy przyłączeniowej
do sieci dystrybucyjnej o napięciu znamionowym 0,4 kV**

Nazwa obiektu przyłączanego do sieci: garaż podziemny dla budynku wielorodzinnego A, B, C - zasilanie podstawowe
Lokalizacja: gmina Lublin, miejscowość Lublin, ul. Dolna 3 Maja 13, nr dz. 2

Na podstawie rozporządzenia Ministra Gospodarki z dnia 04 maja 2007r. w sprawie szczegółowych warunków funkcjonowania systemu elektroenergetycznego (Dz.U. nr 93 z 2007r. poz. 623 z późn. zm.), w odpowiedzi na wniosek z dnia 26-02-2021, określa się następujące warunki przyłączenia:

1. Miejsce przyłączenia: sieć elektroenergetyczna SN ; złącze kablowo-pomiarowe ZK+2P - projektowane.
2. Miejsce dostarczania energii elektrycznej stanowiące jednocześnie miejsce rozgraniczenia własności sieci dystrybucyjnej PGE Dystrybucja S.A. i instalacji Podmiotu Przyłączanego: zaciski odejściowe rozłącznika za układem pomiarowo-rozliczeniowym w złączu kablowym ZK+P, w kierunku instalacji odbiorcy ; zaciski na listwie zaciskowej w złączu kablowym ZK+P, w kierunku instalacji odbiorcy.
3. Moc przyłączeniowa: 192,00 kW (170,00 kW – administracja, garaż + 22,00 kW stacja ład. sam.) - zasilanie podstawowe.
4. Rodzaj przyłącza: zgodnie z pkt. 5
5. Zakres niezbędnych zmian w sieci związanych z przyłączeniem:
 - na zgłoszonym terenie na wydzielonej notarialnie dla PGE Dystrybucja S.A. działce należy wybudować stację dwu-transformatorową wewnątrzową, bezpośrednio przy ulicy Dolna 3-go Maja, według aktualnie obowiązujących rozwiązań typowych, przystosowaną do pracy na napięciu 24/17,5 kV z transformatorami o przekładni 15,75/0,4/0,23 kV i mocy dobranej do rzeczywistego obciążenia, z rozdzielnicami nN 12-półowymi ; projektowaną stacją transformatorową po stronie SN zasilic liniami kablowymi 12/20kV w izolacji z polietylenu usieciowanego z barierami przeciwwilgociowymi wzdłużnymi i poprzecznymi o przekroju 120mm² Al. - zgodnie z koncepcją zasilania rejonu ul. Dolna 3-go Maja (przelotowe wpięcie w linie kablową SN 120mm² relacji: K-121 RS Chmiełna (s.1. p. 5) ÷ K-1234 oraz K-121 RS Chmiełna (s.2. p. 13) ÷ K-2003), szczegóły techniczne należy uzgodnić na etapie projektowania w RE Lublin-Miasto ;
 - projektowany obiekt zasilic linią kablową nN YAKXS o przekroju jaki wyniknie z obliczeń lecz nie mniejszym jak 4x240mm² Al od projektowanej stacji transformatorowej (trafo 1), linię kablową wprowadzić do złącza kablowo-pomiarowego ZK-2L2+1L00+2P, które wybudować przy projektowanej stacji transformatorowej, w miejscu ogólnie dostępnym i dogodnym do obsługi wskazanym przez projektanta sieci zewnętrznej PGE Dystrybucja S.A. umożliwiającym bezproblemowy dojazd służbom energetycznym, projektowane linie kablowe lokalizować w terenie umożliwiającym ich ułożenie zgodnie z normą N SEP-E-004:2014/A1:2019-05 oraz Wytycznymi do budowy systemów elektroenergetycznych w PGE Dystrybucja S.A.; złącza kablowe zlokalizować poza częściami podziemnymi budynku, w miejscu ogólnie dostępnym i dogodnym do obsługi z uwzględnieniem planu zagospodarowania terenu po uzgodnieniu i akceptacji przez RE Lublin-Miasto PGE Dystrybucja S.A. Oddział Lublin.
 - od projektowanej stacji transformatorowej wybudować linie kablowe nN w zależności od potrzeb w nawiązaniu do docelowego układu sieci elektroenergetycznej,
 - lokalizację stacji transformatorowej, złącz kablowych ZK, trasę linii kablowych - szczegóły techniczne należy uzgodnić na etapie projektowania w RE Lublin-Miasto
6. Wymagania w zakresie budowy instalacji odbiorcy: Zgłoszony obiekt zasilic od złącza kablowo-pomiarowego ZK+2P, 2 x wewnętrzną/zalicznikową linią zasilającą o przekroju dostosowanym do obciążenia, spełniającymi wymogi określone w Rozporządzeniu Ministra Infrastruktury z dn. 12 kwietnia 2002r w sprawie warunków technicznych, jakim powinny odpowiadać budynki i ich usytuowanie (Dz. U. nr 75 poz. 690) z późniejszymi zmianami ; rozdział przewodu PEN na PE i N wykonać od tablicy głównej odbiorcy.
7. Miejsce zainstalowania układu pomiarowo-rozliczeniowego: w pomieszczeniach licznikowi zlokalizowanych na parterze budynku dostępnych dla personelu obsługi i zabezpieczonych przed dostępem osób postronnych.
8. Wymagania dotyczące układu pomiarowo-rozliczeniowego i systemu pomiarowo-rozliczeniowego:
pomiar półpośredni (170,00 kW):
 - a. zastosować półpośredni układ pomiarowo-rozliczeniowy na napięciu 0,4 kV z licznikiem 3-fazowym energii elektrycznej zapewniającym jednokierunkowy pomiar energii czynnej i dwukierunkowy pomiar energii biernej z rejestracją profili obciążenia. Układ pomiarowo-rozliczeniowy dostarcza i instaluje PGE Dystrybucja S.A.,
 - b. układ pomiarowo-rozliczeniowy winien spełniać wymagania dla kategorii C2 określone w „Instrukcji Ruchu i Eksploatacji Sieci Dystrybucyjnej” (IRIESD) obowiązującej w PGE Dystrybucja S.A. oraz „Wytycznych do budowy systemów elektroenergetycznych w PGE Dystrybucja S.A.”,
 - c. licznik energii elektrycznej powinien posiadać klasę dokładności nie gorszą niż B lub 1 dla energii czynnej i nie gorszą niż 2 dla energii biernej,
 - d. układ pomiarowy powinien być wyposażony w układ transmisji danych pomiarowych do Lokalnego Systemu Pomiarowo - Rozliczeniowego (LSPR) PGE Dystrybucja S.A.,
 - e. układ pomiarowy musi być wyposażony w przekładniki pomiarowe w każdej z trzech faz,
 - f. wszystkie elementy członu zasilającego oraz osłony i urządzenia wchodzące w skład układu pomiarowego energii elektrycznej muszą być przystosowane do plombowa

pomiar bezpośredni (22,00 kW):

- a. zastosować bezpośredni układ pomiarowo-rozliczeniowy na napięciu 0,4 kV z licznikiem 3-fazowym energii elektrycznej zapewniającym jednokierunkowy pomiar energii czynnej i dwukierunkowy pomiar energii biernej z rejestracją profili obciążenia. Układ pomiarowo-rozliczeniowy dostarcza i instaluje PGE Dystrybucja S.A.,
 - b. układ pomiarowo-rozliczeniowy winien spełniać wymagania dla kategorii C2 określone w „Instrukcji Ruchu i Eksploatacji Sieci Dystrybucyjnej” (IRIESD) obowiązującej w PGE Dystrybucja S.A. oraz „Wytucznych do budowy systemów elektroenergetycznych w PGE Dystrybucja S.A.”,
 - c. układ pomiarowy powinien być wyposażony w układ transmisji danych pomiarowych do Lokalnego Systemu Pomiarowo - Rozliczeniowego (LSPR) PGE Dystrybucja S.A.,
 - d. wszystkie elementy członu zasilającego oraz osłony i urządzenia wchodzące w skład układu pomiarowego energii elektrycznej muszą być przystosowane do plombowa
9. Rodzaj i usytuowanie zabezpieczenia głównego: **ZK: 315 A** w złączu kablowo-pomiarowym ZK+P przy projektowanej stacji transformatorowej.
10. Jako system dodatkowej ochrony od porażení przyjąć samoczynne wyłączenie zasilania w czasie określonym w obowiązujących normach. Układ pracy sieci zasilającej 0,40 kV: **TN-C**.
11. Wymagany stosunek poboru energii biernej do czynnej w miejscu dostarczania nie może być większy niż $\text{tg } \phi = 0,4$.
12. Poziom zmienności parametrów technicznych energii elektrycznej w sieci mieści się w granicach przywołanego wyżej Rozporządzenia Ministra Gospodarki.
13. Instalacje i urządzenia elektryczne należące do Odbiorcy powinny zapewniać bezpieczeństwo użytkowania, a przede wszystkim ochronę przed porażeniem prądem elektrycznym oraz ochronę przed przepięciami łączeniowymi i atmosferycznymi występującymi w sieci energetycznej, powstaniem pożaru, wybuchem i innymi szkodami. Wszelkie prace powinny wykonać osoby posiadające odpowiednie uprawnienia i kwalifikacje do prowadzenia robót elektrycznych.
14. Informacje dodatkowe:
- warunki przyłączenia są ważne 2 lata od daty ich doręczenia,
 - realizacja inwestycji związanych z przyłączeniem obiektu Wnioskodawcy będzie dokonywana na zasadach określonych w umowie o przyłączenie do sieci dystrybucyjnej. Realizacja warunków przyłączenia (w tym rozpoczęcie prac projektowych) wymaga podpisania w okresie ważności warunków przyłączenia umowy o przyłączenie.
 - w przypadku kolizji zgłoszonego obiektu z istniejącą siecią elektroenergetyczną PGE Dystrybucja S.A. kolidujące urządzenia należy przebudować po trasie bezkolizyjnej ; w celu określenia „Warunków usunięcia kolizji” oraz zawarcia umowy należy wystąpić do PGE Dystrybucja S.A. RE Lublin-Miasto odrębnym pismem,
 - na powyższe przedłożyć do sprawdzenia w RE Lublin-Miasto projekt budowlany i wykonawczy opracowany w oparciu o obowiązujące przepisy budowy urządzeń energetycznych i rozwiązania typowe,
 - zastosować zamki z wkładką typu "MASTER-KEY" ; urządzenia powinny posiadać odpowiednie atesty i certyfikaty ; zastosować złącze z tworzyw termoutwardzalnych, lakierowane,
 - w przypadku zainstalowania odbiorów wymagających dużej pewności zasilania należy zainstalować dodatkowe źródło energii - agregat prądotwórczy z którego zasilanie wykonać w sposób uniemożliwiający podanie napięcia na sieć PGE Dystrybucja S.A. szczegóły związane z zasilaniem oraz schemat ideowy należy uzgodnić na roboczo w RE Lublin-Miasto na etapie prac projektowych ; należy opracować instrukcję współpracy agregatu prądotwórczego z siecią PGE Dystrybucja S.A. którą uzgodnić w RE Lublin-Miasto,
 - zainstalowane urządzenia i instalacje Odbiorcy nie mogą wprowadzać zakłóceń w sieci PGE Dystrybucja S.A. W celu zabezpieczenia sieci przed wprowadzaniem zakłóceń z urządzeń lub instalacji odbiorcy należy zastosować odpowiednie urządzenia zabezpieczające i ochronne eliminujące wprowadzanie zakłóceń. Przewidziane do zastosowania urządzenia, aparaturę zabezpieczającą oraz nastawy zabezpieczeń należy uzgodnić w RE Lublin-Miasto ; silniki trójfazowe mogą być przyłączane do sieci, jeżeli zaopatrzone są w urządzenia rozruchowe obniżające natężenie prądu przy rozruchu przynajmniej do wartości dopuszczalnych.
 - rozdzielnię nN projektowanej stacji transformatorowej należy wyposażyć w układy pomiarowe bilansujące.
15. Uwagi dodatkowe: szczegóły techniczne uzgodnić w Rejonie Energetycznym przed przystąpieniem do prac projektowych.
- Informujemy, że dla obiektu zostały wydane warunki przyłączenia:
21-C1/S/00396 – budynek A ; 21-C1/S/00397 – budynek B ; 21-C1/S/00398 – budynek C ; 21-C1/S/00399 – garaż podziemny A, B, C zasilanie podstawowe ; 21-C1/S/00400 – garaż podziemny A, B, C zasilanie rezerwowe
- PGE Dystrybucja S.A. zastrzega sobie prawo zmiany zakresu rzeczowego prac, wynikających ze zmian stanu sieci i jej konfiguracji lub utrudnień w budowie urządzeń. Zmiany wpływające na zwiększenie opłaty za przyłączenie wymagają akceptacji Podmiotu Przyłączanego oraz zmiany umowy o przyłączenie.
- W planie zagospodarowania terenu należy przewidzieć:
- działkę pod stacją transformatorową z bezpośrednim dostępem do drogi,
 - pasy technologiczne o szerokości min. 1 [m] umożliwiające bezkolizyjną lokalizację elektroenergetycznej linii kablowej wraz ze złączami. W przypadku niezarezerwowania odpowiednich pasów technologicznych zgodnie z N SEP-E-004, złącza zasilające zostaną zaprojektowane przy stacjach transformatorowych.
- W przypadku, gdy wskazana w warunkach przyłączenia lokalizacja złącza kablowego lub kablowo-pomiarowego jest niemożliwa z przyczyn prawnych (brak zgód właścicieli gruntów) lub technicznych, PGE Dystrybucja S.A. zastrzega sobie prawo do usytuowania go w pasie drogowym drogi publicznej.
- Przed przystąpieniem do projektowania należy uzgodnić z PGE Dystrybucja S.A. Rejon Energetyczny Lublin-Miasto lokalizację sieci energetycznej.

Warunki przyłączenia opracował:

MAREK MAŁEK

Zastępca Kierownika Wydziału
Przyłączeń i Rozwoju

Michał Brous

Kalkulacja wstępna opłaty za przyłączenie z dnia 11-03-2021

Nr Kontrahenta:	0320989
Nr warunków przyłączenia:	21-C1/WP/00399
Nr umowy o przyłączenie:	21-C1/UP/00399
Podmiot Przyłączany:	TK FINANS TOMASZ KSIĘŻOPOLSKI
Obiekt:	garaż podziemny dla budynku wielorodzinnego A, B, C - zasilanie podstawowe
Lokalizacja:	Gmina: Lublin Miejscowość: Lublin Adres: ul. Dołna 3 Maja 13 Nr działki: 2

Opłatę za przyłączenie wg stawek ryczałtowych oblicza się według wzoru:

$$O_p = S_p * (P_p - P_D) + S_L * L$$

gdzie poszczególne symbole zgodnie z „Taryfą dla usług dystrybucji energii elektrycznej PGE Dystrybucja S.A.” oznaczają:

Grupa przyłączeniowa	S_p – stawka opłaty [zł/kW] za przyłącze kablowe	$O_p = 13512,96$ [zł] – opłata za przyłączenie $P_p = 192,00$ [kW] – moc przyłączeniowa [kW], $P_D = 0,00$ [kW] – dotychczasowa moc przyłączeniowa. $L = 0$ [m] – długość przyłącza nie przekracza 200 m
IV	70,38	
	S_L – stawka opłaty za każdy metr powyżej 200 m długości przyłącza [zł/m]	
	33,45	

Opłata za przyłączenie podlega opodatkowaniu podatkiem VAT.

Szacowana opłata za przyłączenie (O_p) wynosi brutto 16620,94 zł (słownie: szesnaście tysięcy sześćset dwadzieścia i 94/100) tj. netto 13512,96 zł (słownie: trzynaście tys. pięćset dwanaście 96/100) plus 23 % VAT.

Sporządził:

4

Zastępca **Zatwierdził:** na Wydziału
Przyłączenia i Rozwoju

Michał Biliouš

**Harmonogram przyłączenia z dnia 11-03-2021 r.
do warunków przyłączenia i umowy**

1. Dotyczy

Nr Kontrahenta PNO:	0320989
Nr warunków przyłączenia:	21-C1/WP/00399
Nr umowy o przyłączenie	21-C1/UP/00399
Podmiot Przyłączany:	TK FINANS TOMASZ KSIĘŻOPOLSKI
Obiekt:	garaż podziemny dla budynku wielorodzinnego A, B, C - zasilanie podstawowe
Lokalizacja:	Gmina: Lublin Miejscowość: Lublin Adres: ul. Dolna 3 Maja 13 Nr działki: 2

2. Harmonogram realizacji przyłączenia

Lp.	Etap realizacji	Termin realizacji
1.	Prace projektowe	Do 6 miesięcy przed terminem przyłączenia
2.	Dostarczenie do PGE Dystrybucja S.A. prawomocnej decyzji pozwolenia na budowę obiektu wymienionego w tytule umowy, lub innego dokumentu wymaganego ustawą Prawo budowlane	Do 6 miesięcy przed terminem przyłączenia
3.	Realizacja robót budowlanych i odbiór robót	Do 14 dni przed terminem przyłączenia
4.	Zgłoszenie gotowości instalacji Podmiotu przyłączanego do przyłączenia	Do terminu przyłączenia
5.	Zawarcie umowy kompleksowej lub dystrybucji i sprzedaży energii elektrycznej.	Do 30 dni od wydania dokumentu „Potwierdzenie możliwości świadczenia usługi dystrybucji energii elektrycznej i określenie parametrów technicznych dostaw.”
6.	Termin przyłączenia	11-09-2022
7.	Termin dostarczenia po raz pierwszy do sieci energii elektrycznej wytworzonej w instalacji	nie dotyczy

Sporządził:

Zatwierdził:
Zastępca Dyrektora Biura
Przyłączenia i Rozwoju

Michał Bilous



PGE Dystrybucja S.A.

UP-1
(wz 01.10.2019)
11-03-2021

Nr kontrahenta 0320989

UMOWA nr 21-C1/UP/00399

**o przyłączenie do sieci dystrybucyjnej obiektu: garaż podziemny dla budynku wielorodzinnego A, B, C -
zasilanie podstawowe, lokalizacja: gmina Lublin, miejscowość Lublin, ul. Dolna 3 Maja 13, dz. nr 2**

W dniu r. w m. Lublin pomiędzy PGE Dystrybucja Spółka Akcyjna z siedzibą w Lublinie, adres: 20-340 Lublin, ul. Garbarska 21A, Oddział Lublin - Rejon Energetyczny Lublin Miasto z siedzibą w 20-411 Lublin, ul. Wolska 12, nr tel.: +48 81 746 26 30, fax: +48 81 746 43 33, adres e-mail: sekretariat.re1.ol@pgedystrybucja.pl, wpisana do rejestru przedsiębiorców prowadzonego przez Sąd Rejonowy Lublin-Wschód w Lublinie z siedzibą w Świdniku, VI Wydział Gospodarczy pod nr KRS: 0000343124, NIP: 9462593855, REGON: 060552840, kapitał zakładowy: 9 729 424 160,00 zł w pełni opłacony, reprezentowana przez:

1. **Zbigniew Wnuk - Zastępca Dyrektora Generalnego**
zwaną w dalszej treści umowy „PGE Dystrybucja S.A.”,
adres do korespondencji: **20-411 Lublin, ul. Wolska 12**

a

TOMASZ KSIĘŻOPOLSKI

spodarczą
działalności

reprezentowanymi w niniejszej umowie przez:

1. **TOMASZ KSIĘŻOPOLSKI**
zwanym dalej „Podmiotem Przyłączanym”,
adres do korespondencji: ---
została zawarta umowa o następującej treści:

§ 1 PRZEDMIOT UMOWY

1. Przedmiotem umowy jest przyłączenie do sieci dystrybucyjnej PGE Dystrybucja S.A. instalacji odbiorczej Podmiotu Przyłączanego, zakwalifikowanego do **IV grupy przyłączeniowej**, o mocy przyłączeniowej **192,00 kW**, zgodnie z warunkami przyłączenia nr 21-C1/WP/00399 z dnia 11-03-2021, stanowiącymi Załącznik nr 1 do umowy.
2. Podmiot Przyłączany określa planowaną ilość pobieranej energii elektrycznej w wysokości 150000 kWh rocznie.
3. Strony ustalają miejsce dostarczania energii elektrycznej: **zaciski odejściowe rozłącznika za układem pomiarowo-rozliczeniowym w złączu kablowym ZK+P w kierunku instalacji odbiorcy ; zaciski na listwie zaciskowej za układem pomiarowo-rozliczeniowym w złączu kablowym ZK+P, kierunku instalacji odbiorcy**. Miejsce dostarczania energii elektrycznej stanowi jednocześnie miejsce rozgraniczenia własności sieci dystrybucyjnej PGE Dystrybucja S.A. i instalacji Podmiotu Przyłączanego.
4. Miejsce zainstalowania układu pomiarowo-rozliczeniowego: **złącze pomiarowe nN ZK+P**.
5. Strony ustalają termin przyłączenia do dnia **11-09-2022 r.**

§ 2 OBOWIĄZKI PGE DYSTRYBUCJA S.A.

PGE Dystrybucja S.A. zobowiązuje się do:

- 1) realizacji przyłączenia instalacji Podmiotu Przyłączanego poprzez wykonanie zadań określonych w warunkach przyłączenia dla PGE Dystrybucja S.A., do miejsca dostarczania energii elektrycznej, w terminie do dnia przyłączenia,
- 2) przeprowadzenia odbioru prac, o których mowa w pkt 1), odbiór ma charakter wewnętrzny i wykonywany jest zgodnie z zasadami przyjętymi w PGE Dystrybucja S.A.,
- 3) wystawienia faktury w przedmiocie opłaty za przyłączenie po dokonaniu odbioru, o którym mowa w pkt 2),
- 4) podania napięcia do miejsca dostarczania energii elektrycznej,
- 5) zakupu i zainstalowania układu pomiarowo – rozliczeniowego,
- 6) zakupu gruntu pod stacją transformatorową wewnętrzną.

§ 3 OBOWIĄZKI PODMIOTU PRZYŁĄCZANEGO

Podmiot Przyłączany zobowiązuje się do:

- 1) zrealizowania własnym kosztem i staraniem zadań określonych w warunkach przyłączenia dla Podmiotu Przyłączanego, od miejsca dostarczania energii elektrycznej, zgodnie z obowiązującymi przepisami i normami, w terminie do dnia przyłączenia,

✓

- 2) niezwłocznego powiadomienia PGE Dystrybucja S.A. o wszelkich zmianach dotyczących tytułu prawnego do obiektu będącego przedmiotem przyłączenia,
- 3) zgłoszenia do dnia przyłączenia gotowości do wykonania przyłączenia. Do zgłoszenia należy dołączyć oświadczenie o wykonaniu instalacji odbiorczej zgodnie z obowiązującymi przepisami, podpisane przez wykonawcę instalacji i Podmiot Przyłączany. Wzór ww. oświadczenia dostępny jest w siedzibie PGE Dystrybucja S.A. oraz na stronie internetowej PGE Dystrybucja S.A.,
- 4) zawarcia umowy obejmującej swoim zakresem świadczenie usługi dystrybucji i sprzedaży energii elektrycznej (umowy kompleksowej) albo umowy o świadczenie usługi dystrybucji energii elektrycznej oraz umowy sprzedaży energii elektrycznej, najpóźniej w terminie 30 dni od daty wydania przez PGE Dystrybucja S.A. Podmiotowi Przyłączanemu dokumentu „Potwierdzenie możliwości świadczenia usługi dystrybucji energii elektrycznej i określenie parametrów technicznych dostaw”. W umowie zostaną przyjęte następujące czasy trwania przerw w dostarczaniu energii elektrycznej: jednorazowa przerwa planowana 16 godz., jednorazowa przerwa nieplanowana 24 godz., łączny czas przerw planowanych w ciągu roku 35 godz., łączny czas przerw nieplanowanych w ciągu roku 48 godz. Podmiot Przyłączany może wskazać inny podmiot uprawniony do zawarcia ww. umowy lub umów. Podstawą do zawarcia ww. umowy/umów jest „Potwierdzenie możliwości świadczenia usługi dystrybucji energii elektrycznej i określenie parametrów technicznych dostaw”, które PGE Dystrybucja S.A. wydaje niezwłocznie po dokonaniu odbioru robót, otrzymaniu opłaty za przyłączenie i pozyskaniu oświadczenia, o którym mowa w pkt 3),
- 5) zawiadomienia PGE Dystrybucja S.A. o zawarciu umowy kompleksowej lub umowy sprzedaży energii elektrycznej zgodnie z punktem 4),
- 6) utrzymywania właściwego stanu technicznego należących do niego instalacji i urządzeń elektrycznych w nieruchomości / lokalu / budynku, do którego ma być dostarczana energia elektryczna, utrzymywania właściwych warunków użytkowania urządzeń do pomiaru zużycia energii elektrycznej, w tym zabezpieczenia układu pomiarowego przed uszkodzeniem lub utratą,
- 7) nieodpłatnego udostępnienia PGE Dystrybucja S.A. swojej nieruchomości w celu budowy i rozbudowy sieci elektroenergetycznej zgodnie z wydanymi warunkami przyłączenia, jak również do zapewnienia dostępu, wraz z niezbędnym sprzętem, do urządzeń stanowiących własność PGE Dystrybucja S.A. znajdujących się na nieruchomości Podmiotu Przyłączanego w celu usunięcia awarii, kontroli, przeglądu, modernizacji oraz dostępu do układu pomiarowo – rozliczeniowego. Podmiot Przyłączany na żądanie PGE Dystrybucja S.A. ustanowi na rzecz PGE Dystrybucja S.A. służebność przesyłu wzdłuż linii przebiegu sieci, w formie aktu notarialnego z wpisem do księgi wieczystej. Koszty aktu notarialnego i opłat sądowych poniesie PGE Dystrybucja S.A. Powyższa służebność będzie polegała na prawie korzystania z pasa gruntu o szerokości 0,5 m na trasie przebiegu sieci elektroenergetycznej na nieruchomościach Podmiotu Przyłączanego – w celu wybudowania oraz eksploatacji infrastruktury elektroenergetycznej, stanowiącej własność PGE Dystrybucja S.A., na prawie dostępu do niej (prawo dojścia i dojazdu), wraz z niezbędnym sprzętem, jej modernizacji, przebudowy i rozbudowy, w tym wymiany i wyprowadzania nowych obwodów, jak również konserwacji, przeprowadzania remontów, usuwania awarii, dokonywania kontroli, przeglądu oraz ewentualnej likwidacji i demontażu urządzeń elektroenergetycznych,
- 8) notarialnej sprzedaży gruntu pod stację transformatorową wewnętrzną wraz ze służebnością dojazdu do stacji nie później niż 6 miesięcy przed terminem przyłączenia. Koszty aktu notarialnego i opłat sądowych poniesie PGE Dystrybucja S.A.,
- 9) dostarczenia do PGE Dystrybucja S.A. prawomocnej decyzji pozwolenia na budowę obiektu wymienionego w tytule umowy, lub innego dokumentu wymaganego ustawą Prawo budowlane, o ile zgodnie z przepisami istnieje konieczność jego uzyskania, nie później niż 6 miesięcy przed terminem przyłączenia. Dostarczenie ww. dokumentu może warunkować rozpoczęcie realizacji robót budowlano – montażowych przez PGE Dystrybucja S.A.,
- 10) nieodpłatnego udostępnienia miejsca w celu montażu układu pomiarowo – rozliczeniowego oraz do pokrywania kosztów związanych z utrzymaniem miejsca, w którym układ ten będzie zainstalowany.

§ 4 OPŁATA ZA PRZYŁĄCZENIE

1. Szacowana opłata za przyłączenie, której wysokość została wyliczona na podstawie obowiązującej w dniu opracowania niniejszej umowy „Taryfy dla usług dystrybucji energii elektrycznej PGE Dystrybucja S.A.”, zgodnie z kalkulacją stanowiącą Załącznik nr 3 wynosi **brutto** 16620,94 zł (słownie: szesnaście tysięcy sześćset dwadzieścia i 94/100) tj. **netto** 13512,96 zł (słownie: trzynaście tys. pięćset dwanaście 96/100) plus 23 % VAT.
2. Ostateczne wyliczenie wysokości opłaty za przyłączenie nastąpi po wykonaniu robót, o których mowa w § 2 pkt 1), przy zastosowaniu opłat według „Taryfy dla usług dystrybucji energii elektrycznej PGE Dystrybucja S.A.”, obowiązującej w dniu zawarcia niniejszej umowy. Opłata za przyłączenie netto będzie powiększona o podatek VAT w ustawowej wysokości, którego zapłata obciąża Podmiot Przyłączany.

3. Podmiot Przyłączany zobowiązuje się do wniesienia opłaty za przyłączenie jednorazowo, na podstawie otrzymanej od PGE Dystrybucja S.A. faktury, w terminie 14 dni od wystawienia faktury. Faktura zostanie wystawiona po zakończeniu i odbiorze prac do których wykonania zobowiązana jest na mocy niniejszej umowy PGE Dystrybucja S.A – zgodnie z zasadami określonymi w § 2 pkt 1)–3).
4. Treść „Taryfy dla usług dystrybucji energii elektrycznej PGE Dystrybucja S.A.”, dostępna jest na stronie internetowej www.pgedystrybucja.pl oraz w siedzibie i oddziałach PGE Dystrybucja S.A.

§ 5 DANE KONTAKTOWE

Przedstawicielami Stron upoważnionymi do wymiany danych i informacji w trakcie realizacji niniejszej umowy oraz podejmowania ustaleń koordynacyjnych są:

Ze strony Podmiotu Przyłączanego	Ze strony PGE Dystrybucja S.A.
Tomasz Księżopolski	Punkt Obsługi Klienta Dystrybucyjnego nr tel. +48 81 445 11 26

§ 6 WARUNKI ROZWIĄZANIA I ODSTĄPIENIA OD UMOWY

1. Umowa może być rozwiązana w drodze zgodnego porozumienia Stron.
2. PGE Dystrybucja S.A. przysługuje prawo odstąpienia od niniejszej umowy, na mocy oświadczenia o odstąpieniu złożonego nie później niż w terminie 90 dni od daty:
 - a) powzięcia informacji o utracie przez Podmiot Przyłączany tytułu prawnego do nieruchomości,
 - b) upływu 30-dniowego terminu, wyznaczonego Podmiotowi Przyłączanemu przez PGE Dystrybucja S.A. na realizację konkretnych obowiązków ujętych w § 3 umowy, w zakresie których Podmiot ten nie wywiązuje się ze swoich zobowiązań.
3. Postanowienia niniejszego paragrafu nie stanowią ograniczenia dla Stron w możliwości odstąpienia od umowy na zasadach przewidzianych w przepisach prawa.
4. Rozwiązanie lub odstąpienie od umowy z przyczyn dotyczących jednej ze Stron uprawnia drugą Stronę do dochodzenia na zasadach ogólnych naprawienia wynikłej z tego tytułu szkody, w szczególności zaś taka szkoda może obejmować równowartość kosztów i nakładów lub zobowiązań faktycznie poniesionych lub spełnionych w związku z realizacją niniejszej umowy. Uprawnienie do uzyskania przez Stronę naprawienia pełnej szkody nie jest ograniczone wysokością szacowanej opłaty za przyłączenie.
5. Odstąpienie lub rozwiązanie umowy następuje poprzez oświadczenie złożone drugiej Stronie w formie pisemnej pod rygorem nieważności.

§ 7 ZASADY ODPOWIEDZIALNOŚCI STRON

1. Strony zastrzegają sobie prawo do naliczenia odsetek i kar umownych za niedotrzymanie warunków niniejszej umowy, w następujących przypadkach i wysokościach:
 - a) Strony mogą naliczyć kary umowne w wysokości 0,05 % wartości szacunkowej opłaty za przyłączenie brutto, za każdy dzień zwłoki powstałej z winy drugiej strony w dochowaniu terminu określonego w § 1 ust. 5,
 - b) PGE Dystrybucja S.A. może naliczyć odsetki zgodnie z obowiązującymi w tym zakresie przepisami prawa, za każdy dzień opóźnienia w przypadku nieterminowej płatności wynikającej z niniejszej umowy,
2. PGE Dystrybucja S.A. nie ponosi odpowiedzialności z tytułu uchybienia terminowi realizacji przedmiotu umowy w przypadku, gdy uchybienie to nastąpiło z przyczyn nieleżących po stronie PGE Dystrybucja S.A., a w szczególności:
 - a) niewywiązania się przez Podmiot Przyłączany z obowiązków określonych w § 3 niniejszej umowy,
 - b) nieudostępniienia przez osoby trzecie nieruchomości, na których ma być realizowana budowa (rozbudowa) sieci elektroenergetycznej,
 - c) wystąpienia siły wyższej – tj. zdarzenia nagłego, nieprzewidywalnego i niezależnego od woli Stron, uniemożliwiającego wykonanie umowy w całości lub części,
 - d) braku niwelacji terenu do rzędnych docelowych, przez który została zaprojektowana sieć dystrybucyjna.
3. W przypadku, gdy wysokość szkody poniesionej przez Stronę umowy przenosi wysokość zastrzeżonej kary umownej, poszkodowana Strona umowy uprawniona jest do dochodzenia odszkodowania uzupełniającego na zasadach ogólnych uregulowanych w kodeksie cywilnym.
4. Jeżeli w ciągu 5 lat od dnia zawarcia umowy dystrybucji energii elektrycznej lub umowy kompleksowej Podmiot Przyłączany nie zamówi mocy umownej, przez okres co najmniej 1 roku, w wysokości określonej w § 1 ust. 1 oraz nie obniży mocy zamówionej przez ten sam okres, strony postanawiają, ustalić moc przyłączeniową w wysokości maksymalnej mocy umownej zamówionej w okresie powołanych wcześniej 5 lat.

§ 8 ZASADY ROZSTRZYGANIA SPORÓW

1. W przypadkach nieuregulowanych niniejszą umową mają zastosowanie przepisy ustawy Kodeks cywilny, ustawy Prawo energetyczne oraz przepisy wykonawcze wydane na jej podstawie.
2. Wszelkie spory, jakie mogą powstać w związku z realizacją tej umowy, Strony będą starały się rozstrzygnąć w drodze negocjacji, a w przypadku niemożliwości osiągnięcia porozumienia – poddadzą taki spór pod rozstrzygnięcie właściwym sądom powszechnym.

§ 9 POSTANOWIENIA KOŃCOWE

1. Okres obowiązywania niniejszej umowy: od daty zawarcia umowy do dnia **11-09-2028 r.**
2. Wszelkie zmiany niniejszej umowy wymagają formy pisemnej pod rygorem nieważności.
3. Administratorem danych osobowych podanych w procesie przyłączenia, w tym wskazanych w niniejszej umowie (i załącznikach) jest PGE Dystrybucja S.A. z siedzibą w Lublinie, ul. Garbarska 21 A, 20-340 Lublin. Szczegółowe informacje w zakresie przetwarzania tych danych osobowych zawiera Klauzula informacyjna stanowiąca Załącznik nr 4 do niniejszej Umowy.
4. W przypadku zmiany charakteru instalacji na sieć dystrybucyjną zgodnie z postanowieniem § 6 ust. 3 rozporządzenia Ministra Gospodarki z dnia 4 maja 2007 r. w sprawie szczegółowych warunków funkcjonowania systemu elektroenergetycznego (Dz. U z 2007 r Nr 93 poz. 623, z późn. zm.) każdorazowy podmiot przyłączony zobowiązany jest złożyć wniosek o określenie warunków przyłączenia. Zmiana charakteru instalacji odbiorczej na elektroenergetyczną sieć dystrybucyjną będzie skutkować naliczeniem opłaty za przyłączenie w wysokości 100% kosztów rzeczywistych przyłączenia zrealizowanego przyłącza pomniejszoną o wniesioną opłatę za przyłączenie związaną z dotychczasowym charakterem instalacji.
5. W związku z posiadaniem przez PGE Polska Grupa Energetyczna S.A. statusu spółki dominującej w stosunku do PGE Dystrybucja S.A. oraz statusu spółki publicznej, PGE Dystrybucja S.A. jest uprawniona przekazać tę umowę oraz dokumenty z nią związane do PGE Polska Grupa Energetyczna S.A. na potrzeby wykonania przez tę spółkę obowiązków wynikających z przepisów powszechnie obowiązujących.
6. Treść powołanych w umowie aktów prawnych jest dostępna na stronie <http://isap.sejm.gov.pl/>.
7. Umowę niniejszą sporządzono w dwóch jednobrzmiących egzemplarzach, po jednym egzemplarzu dla każdej ze Stron.

Wykaz załączników do umowy:

- Załącznik nr 1 Warunki przyłączenia nr 21-C1/WP/00399 z dnia 11-03-2021 r.
 Załącznik nr 2 Harmonogram przyłączenia.
 Załącznik nr 3 Kalkulacja wstępna opłaty za przyłączenie z dnia 11-03-2021 r.
 Załącznik nr 4 Klauzula informacyjna w zakresie przetwarzania danych osobowych – dotyczy osób fizycznych (w tym prowadzących jednoosobową działalność gospodarczą, w formie spółki cywilnej, jak i pełnomocników i reprezentantów Podmiotu Przyłączanego).

Podpisy Stron umowy.

Podmiot Przyłączany
(czytelny podpis)

PGE Dystrybucja S.A.
(czytelny podpis)



PGE Dystrybucja S.A.
 Oddział Lublin
 Rejon Energetyczny Lublin Miasto
 20-411 Lublin, ul. Wolska 12
 tel. +48 81 746 26 30, fax: +48 81 746 43 33
 e-mail: sekretariat.re1.ol@pgedystrybucja.pl

Lublin, 11-03-2021 r.
 21-C1/S/00400

TK FINANS TOMASZ KSIĘŻOPOLSKI

PGE Dystrybucja S.A. w odpowiedzi na kompletny wniosek o określenie warunków przyłączenia obiektu: **garaż podziemny dla budynku wielorodzinnego A, B, C - zasilanie rezerwowe**, w miejscowości Lublin, przy ul. Dolna 3 Maja 13, nr dz. 2, złożony w dniu **26-02-2021 r.**, przesyła w załączeniu projekt umowy o przyłączenie do sieci dystrybucyjnej wraz z warunkami przyłączenia.

Przedmiotowe warunki przyłączenia są ważne w okresie 2 lat od daty ich otrzymania. Umowa o przyłączenie winna zostać zawarta w okresie ważności tych warunków. Z chwilą zawarcia umowy, warunki przyłączenia staną się załącznikiem do umowy a postanowienia umowy w tym terminy oraz w szczególności zakresy odpowiedzialności Stron, staną się wiążące. Zawarta umowa o przyłączenie stanowi podstawę do rozpoczęcia realizacji prac projektowych i budowlano-montażowych na zasadach w niej określonych. Wskazane jest, aby została ona podpisana po podjęciu ostatecznej decyzji o realizacji przyłączanego obiektu.

Jeżeli akceptują Państwo warunki przyłączenia i projekt umowy, prosimy o podpisanie dwóch egzemplarzy projektu umowy i odesłanie ich do siedziby PGE Dystrybucja S.A. Rejon Energetyczny Lublin Miasto w celu ich podpisania przez naszych przedstawicieli.

Jednocześnie informujemy, że przedstawiony projekt umowy pozostaje aktualny nie dłużej niż przez okres 60 dni od daty wysłania niniejszego pisma, z zastrzeżeniem zmian wynikających z obowiązującej taryfy i zmian przepisów prawa. Niepodpisanie projektu umowy w okresie 60 dni skutkować będzie aktualizacją projektu umowy. W tym celu, prosimy o pisemne poinformowanie nas o konieczności aktualizacji projektu umowy po podjęciu ostatecznej decyzji o terminie realizacji obiektu, uwzględniając dwuletni termin ważności warunków przyłączenia od daty dostarczenia. W treści pisma prosimy posłużyć się numerem sprawy.

Kontakt w sprawie realizacji przyłączenia.

Punkt Obsługi Klienta Dystrybucyjnego, tel. +48 81 445 11 26.

Informujemy że w prowadzonej działalności PGE Dystrybucja stosuje się do zasad Kodeksu Dobrych Praktyk Operatorów Systemów Dystrybucyjnych Energii Elektrycznej, którego treść dostępna jest na stronie internetowej www.pgedystrybucja.pl.

Z poważaniem
 Zastępca Kierownika Wydziału
 Przyłączenia i Rozwoju

Michał Bilkous

Do wiadomości:

1. RE-1

Załączniki:

1. Warunki przyłączenia nr 21-C1/WP/00400 z dnia 11-03-2021 r.
2. Projekt umowy o przyłączenie nr 21-C1/UP/00400 - 2 egz.



PGE Dystrybucja S.A.

WP-1

(wz 01.10.2019)

Lublin, 11-03-2021 r.

21-C1/S/00400.

Załącznik nr 1 do umowy nr 21-C1/UP/00400 o przyłączenie do sieci.

TK FINANS TOMASZ KSIĘŻOPOLSKI

Warunki przyłączenia nr 21-C1/WP/00400 dla Podmiotu IV grupy przyłączeniowej do sieci dystrybucyjnej o napięciu znamionowym 0,4 kV

Nazwa obiektu przyłączanego do sieci: **garaż podziemny dla budynku wielorodzinnego A, B, C - zasilanie rezerwowe**
Lokalizacja: **gmina Lublin, miejscowość Lublin, ul. Dolna 3 Maja 13, nr dz. 2**

Na podstawie rozporządzenia Ministra Gospodarki z dnia 04 maja 2007r. w sprawie szczegółowych warunków funkcjonowania systemu elektroenergetycznego (Dz.U. nr 93 z 2007r. poz. 623 z późn. zm.), w odpowiedzi na wniosek z dnia 26-02-2021, określa się następujące warunki przyłączenia:

1. Miejsce przyłączenia: sieć elektroenergetyczna SN ; złącze kablowo-pomiarowe ZK+P - projektowane.
2. Miejsce dostarczania energii elektrycznej stanowiące jednocześnie miejsce rozgraniczenia własności sieci dystrybucyjnej PGE Dystrybucja S.A. i instalacji Podmiotu Przyłączanego: zaciski odejściowe rozłącznika za układem pomiarowo-rozliczeniowym w złączu kablowym ZK+P, w kierunku instalacji odbiorcy.
3. Moc przyłączeniowa: 165,00 kW - zasilanie podstawowe.
4. Rodzaj przyłącza: zgodnie z pkt. 5
5. Zakres niezbędnych zmian w sieci związanych z przyłączeniem:
 - na zgłoszonym terenie na wydzielonej notarialnie dla PGE Dystrybucja S.A. działce należy wybudować stację dwu-transformatorową wewnętrzną, bezpośrednio przy ulicy Dolna 3-go Maja, według aktualnie obowiązujących rozwiązań typowych, przystosowaną do pracy na napięciu 24/17,5 kV z transformatorami o przekładni 15,75/0,4/0,23 kV i mocy dobranej do rzeczywistego obciążenia, z rozdzielnicami nN 12-półowymi ; projektowaną stację transformatorową po stronie SN zasilić liniami kablowymi 12/20kV w izolacji z polietylenu usieciowanego z barierami przeciwwilgociowymi wzdłużnymi i poprzecznymi o przekroju 120mm² Al. - zgodnie z koncepcją zasilania rejonu ul. Dolna 3-go Maja (przelotowe wpięcie w linie kablową SN 120mm² relacji: K-121 RS Chmielna (s.1. p. 5) ÷ K-1234 oraz K-121 RS Chmielna (s.2. p. 13) ÷ K-2003), szczegóły techniczne należy uzgodnić na etapie projektowania w RE Lublin-Miasto ;
 - projektowany obiekt zasilić linią kablową nN YAKXS o przekroju jaki wyniknie z obliczeń lecz nie mniejszym jak 4x240mm² Al od projektowanej stacji transformatorowej (trafo 2), linię kablową wprowadzić do złącza kablowo-pomiarowego ZK-2L2+P, które wybudować przy projektowanej stacji transformatorowej, w miejscu ogólnie dostępnym i dogodnym do obsługi wskazanym przez projektanta sieci zewnętrznej PGE Dystrybucja S.A. umożliwiającym bezproblemowy dojazd służbom energetycznym, projektowane linie kablowe lokalizować w terenie umożliwiającym ich ułożenie zgodnie z normą N SEP-E-004:2014/A1:2019-05 oraz Wytycznymi do budowy systemów elektroenergetycznych w PGE Dystrybucja S.A.; złącza kablowe zlokalizować poza częściami podziemnymi budynku, w miejscu ogólnie dostępnym i dogodnym do obsługi z uwzględnieniem planu zagospodarowania terenu po uzgodnieniu i akceptacji przez RE Lublin-Miasto PGE Dystrybucja S.A. Oddział Lublin.
 - od projektowanej stacji transformatorowej wybudować linie kablowe nN w zależności od potrzeb w nawiązaniu do docelowego układu sieci elektroenergetycznej,
 - lokalizację stacji transformatorowej, złącz kablowych ZK, trasę linii kablowych - szczegóły techniczne należy uzgodnić na etapie projektowania w RE Lublin-Miasto
6. Wymagania w zakresie budowy instalacji odbiorcy: Zgłoszony obiekt zasilić od złącza kablowo-pomiarowego ZK+P, wewnętrzną/zalicznikową linią zasilającą o przekroju dostosowanym do obciążenia, spełniającą wymogi określone w Rozporządzeniu Ministra Infrastruktury z dn. 12 kwietnia 2002r w sprawie warunków technicznych, jakim powinny odpowiadać budynki i ich usytuowanie (Dz. U. nr 75 poz. 690) z późniejszymi zmianami ; rozdział przewodu PEN na PE i N wykonać od tablicy głównej odbiorcy.
7. Miejsce zainstalowania układu pomiarowo-rozliczeniowego: w pomieszczeniach licznikowi zlokalizowanych na parterze budynku dostępnych dla personelu obsługi i zabezpieczonych przed dostępem osób postronnych.
8. Wymagania dotyczące układu pomiarowo-rozliczeniowego i systemu pomiarowo-rozliczeniowego:
 - a. zastosować półpośredni układ pomiarowo-rozliczeniowy na napięciu 0,4 kV z licznikiem 3-fazowym energii elektrycznej zapewniającym jednokierunkowy pomiar energii czynnej i dwukierunkowy pomiar energii biernej z rejestracją profili obciążenia. Układ pomiarowo-rozliczeniowy dostarcza i instaluje PGE Dystrybucja S.A.,
 - b. układ pomiarowo-rozliczeniowy winien spełniać wymagania dla kategorii C2 określone w „Instrukcji Ruchu i Eksploatacji Sieci Dystrybucyjnej” (IRIESD) obowiązującej w PGE Dystrybucja S.A. oraz „Wytycznych do budowy systemów elektroenergetycznych w PGE Dystrybucja S.A.”,
 - c. licznik energii elektrycznej powinien posiadać klasę dokładności nie gorszą niż B lub 1 dla energii czynnej i nie gorszą niż 2 dla energii biernej,
 - d. układ pomiarowy powinien być wyposażony w układ transmisji danych pomiarowych do Lokalnego Systemu Pomiarowo - Rozliczeniowego (LSPR) PGE Dystrybucja S.A.,
 - e. układ pomiarowy musi być wyposażony w przekładniki pomiarowe w każdej z trzech faz,

- f. wszystkie elementy członu zasilającego oraz osłony i urządzenia wchodzące w skład układu pomiarowego energii elektrycznej muszą być przystosowane do plombowa
9. Rodzaj i usytuowanie zabezpieczenia głównego: ZK: 315 A w złączu kablowo-pomiarowym ZK+P przy projektowanej stacji transformatorowej.
10. Jako system dodatkowej ochrony od porażień przyjąć samoczynne wyłączenie zasilania w czasie określonym w obowiązujących normach. Układ pracy sieci zasilającej 0,40 kV: **TN-C**.
11. Wymagany stosunek poboru energii biernej do czynnej w miejscu dostarczania nie może być większy niż $\text{tg } \phi = 0,4$.
12. Poziom zmienności parametrów technicznych energii elektrycznej w sieci mieści się w granicach przywołanego wyżej Rozporządzenia Ministra Gospodarki.
13. Instalacje i urządzenia elektryczne należące do Odbiorcy powinny zapewniać bezpieczeństwo użytkowania, a przede wszystkim ochronę przed porażeniem prądem elektrycznym oraz ochronę przed przepięciami łączeniowymi i atmosferycznymi występującymi w sieci energetycznej, powstaniem pożaru, wybuchem i innymi szkodami. Wszelkie prace powinny wykonać osoby posiadające odpowiednie uprawnienia i kwalifikacje do prowadzenia robót elektrycznych.
14. Informacje dodatkowe:
- warunki przyłączenia są ważne 2 lata od daty ich doręczenia,
 - realizacja inwestycji związanych z przyłączaniem obiektu Wnioskodawcy będzie dokonywana na zasadach określonych w umowie o przyłączenie do sieci dystrybucyjnej. Realizacja warunków przyłączenia (w tym rozpoczęcie prac projektowych) wymaga podpisania w okresie ważności warunków przyłączenia umowy o przyłączenie.
 - w przypadku kolizji zgłoszonego obiektu z istniejącą siecią elektroenergetyczną PGE Dystrybucja S.A. kolidujące urządzenia należy przebudować po trasie bezkolizyjnej ; w celu określenia „Warunków usunięcia kolizji” oraz zawarcia umowy należy wystąpić do PGE Dystrybucja S.A. RE Lublin-Miasto odrębnym pismem,
 - na powyższe przedłożyć do sprawdzenia w RE Lublin-Miasto projekt budowlany i wykonawczy opracowany w oparciu o obowiązujące przepisy budowy urządzeń energetycznych i rozwiązania typowe,
 - zastosować zamki z wkładką typu "MASTER-KEY" ; urządzenia powinny posiadać odpowiednie atesty i certyfikaty ; zastosować złącze z tworzyw termoutwardzalnych, lakierowane,
 - w przypadku zainstalowania odbiorów wymagających dużej pewności zasilania należy zainstalować dodatkowe źródło energii - agregat prądotwórczy z którego zasilanie wykonać w sposób uniemożliwiający podanie napięcia na sieć PGE Dystrybucja S.A. szczegóły związane z zasilaniem oraz schemat ideowy należy uzgodnić na roboczo w RE Lublin-Miasto na etapie prac projektowych ; należy opracować instrukcję współpracy agregatu prądotwórczego z siecią PGE Dystrybucja S.A. którą uzgodnić w RE Lublin-Miasto,
 - zainstalowane urządzenia i instalacje Odbiorcy nie mogą wprowadzać zakłóceń w sieci PGE Dystrybucja S.A. W celu zabezpieczenia sieci przed wprowadzaniem zakłóceń z urządzeń lub instalacji odbiorcy należy zastosować odpowiednie urządzenia zabezpieczające i ochronne eliminujące wprowadzanie zakłóceń. Przewidziane do zastosowania urządzenia, aparaturę zabezpieczającą oraz nastawy zabezpieczeń należy uzgodnić w RE Lublin-Miasto ; silniki trójfazowe mogą być przyłączane do sieci, jeżeli zaopatrzone są w urządzenia rozruchowe obniżające natężenie prądu przy rozruchu przynajmniej do wartości dopuszczalnych.
 - rozdzielnię nN projektowanej stacji transformatorowej należy wyposażyć w układy pomiarowe bilansujące.
15. Uwagi dodatkowe: szczegóły techniczne uzgodnić w Rejonie Energetycznym przed przystąpieniem do prac projektowych.
- Informujemy, że dla obiektu zostały wydane warunki przyłączenia:
21-C1/S/00396 – budynek A ; 21-C1/S/00397 – budynek B ; 21-C1/S/00398 – budynek C ; 21-C1/S/00399 – garaż podziemny A, B, C zasilanie podstawowe ; 21-C1/S/00400 – garaż podziemny A, B, C zasilanie rezerwowe
 PGE Dystrybucja S.A. zastrzega sobie prawo zmiany zakresu rzeczowego prac, wynikających ze zmian stanu sieci i jej konfiguracji lub utrudnień w budowie urządzeń. Zmiany wpływające na zwiększenie opłaty za przyłączenie wymagają akceptacji Podmiotu Przyłączanego oraz zmiany umowy o przyłączenie.
- W planie zagospodarowania terenu należy przewidzieć:
- działkę pod stacją transformatorową z bezpośrednim dostępem do drogi,
 - pasy technologiczne o szerokości min. 1 [m] umożliwiające bezkolizyjną lokalizację elektroenergetycznej linii kablowej wraz ze złączami. W przypadku niezarezerwowania odpowiednich pasów technologicznych zgodnie z N SEP-E-004, złącza zasilające zostaną zaprojektowane przy stacjach transformatorowych.
- W przypadku, gdy wskazana w warunkach przyłączenia lokalizacja złącza kablowego lub kablowo-pomiarowego jest niemożliwa z przyczyn prawnych (brak zgód właścicieli gruntów) lub technicznych, PGE Dystrybucja S.A. zastrzega sobie prawo do usytuowania go w pasie drogowym drogi publicznej.
- Przed przystąpieniem do projektowania należy uzgodnić z PGE Dystrybucja S.A. Rejon Energetyczny Lublin-Miasto lokalizację sieci energetycznej.

Warunki przyłączenia opracował:

MAREK MAŁEK

zatwierdził:
 Zastępca Wójta
 Przyłączenia i Rozwoju

Michał Bilous

Kalkulacja wstępna opłaty za przyłączenie z dnia 11-03-2021

Nr Kontrahenta:	0320989
Nr warunków przyłączenia:	21-C1/WP/00400
Nr umowy o przyłączenie:	21-C1/UP/00400
Podmiot Przyłączany:	TK FINANS TOMASZ KSIĘŻOPOLSKI
Obiekt:	garaż podziemny dla budynku wielorodzinnego A, B, C - zasilanie rezerwowe
Lokalizacja:	Gmina: Lublin Miejscowość: Lublin Adres: ul. Dolna 3 Maja 13 Nr działki: 2

Opłatę za przyłączenie oblicza się na podstawie rzeczywistych nakładów poniesionych na przyłączenie.

$$O_p = 100\% \times N$$

gdzie szacunkowe nakłady (N) na przyłączenie obiektu wynoszą:

Lp.	Element	Rodzaj (typ)	Cena jednostkowa netto [zł/m, zł/szt.]	Ilość [m, szt.]	Wartość netto [zł]
1	ZŁ. ZK-2+PP Z POMIAREM PÓŁPOŚREDNIM 4500.00		4500	1	4500
2	PRZYŁ. KAB. NN 300 MM2		100	20	2000
3	dokumentacja, wytyczenie geodezyjne, opłaty administracyjne, inne		10000	1	10000
Suma nakładów (N):					16500

Opłata za przyłączenie podlega opodatkowaniu podatkiem VAT.

Szacowana opłata za przyłączenie (O_p) wynosi brutto 20295,00 zł (słownie: dwadzieścia tysięcy dwieście dziewięćdziesiąt pięć i 00/100) tj. netto 16500,00 zł (słownie: szesnaście tys. pięćset 00/100) plus 23 % VAT.

Sporządził:

Zatwierdził:
Zastępca Naczelnika Wydziału
Przyłączenia i Rozwoju

Michał Biłous

**Harmonogram przyłączenia z dnia 11-03-2021 r.
do warunków przyłączenia i umowy**

1. Dotyczy

Nr Kontrahenta PNO:	0320989
Nr warunków przyłączenia:	21-C1/WP/00400
Nr umowy o przyłączenie	21-C1/UP/00400
Podmiot Przyłączany:	TK FINANS TOMASZ KSIĘŻOPOLSKI
Obiekt:	garaż podziemny dla budynku wielorodzinnego A, B, C - zasilanie rezerwowe
Lokalizacja:	Gmina: Lublin Miejscowość: Lublin Adres: ul. Dolna 3 Maja 13 Nr działki: 2

2. Harmonogram realizacji przyłączenia

Lp.	Etap realizacji	Termin realizacji
1.	Prace projektowe	Do 6 miesięcy przed terminem przyłączenia
2.	Dostarczenie do PGE Dystrybucja S.A. prawomocnej decyzji pozwolenia na budowę obiektu wymienionego w tytule umowy, lub innego dokumentu wymaganego ustawą Prawo budowlane	Do 6 miesięcy przed terminem przyłączenia
3.	Realizacja robót budowlanych i odbiór robót	Do 14 dni przed terminem przyłączenia
4.	Zgłoszenie gotowości instalacji Podmiotu przyłączanego do przyłączenia	Do terminu przyłączenia
5.	Zawarcie umowy kompleksowej lub dystrybucji i sprzedaży energii elektrycznej.	Do 30 dni od wydania dokumentu „Potwierdzenie możliwości świadczenia usługi dystrybucji energii elektrycznej i określenie parametrów technicznych dostaw.”
6.	Termin przyłączenia	11-09-2022
7.	Termin dostarczenia po raz pierwszy do sieci energii elektrycznej wytworzonej w instalacji	nie dotyczy

Sporządził:

Zatwierdził:

Zastępca Naczelnika Wydziału
Przyłączenia i Rozwoju

Michał Bilous



PGE Dystrybucja S.A.

UP-1
(wz D1.10.2019)
11-03-2021

Nr kontrahenta 0320989

UMOWA nr 21-C1/UP/00400

o przyłączenie do sieci dystrybucyjnej obiektu: garaż podziemny dla budynku wielorodzinnego A, B, C - zasilanie rezerwowe , lokalizacja: gmina Lublin, miejscowość Lublin, ul. Dolna 3 Maja 13, dz. nr 2

W dniu r. w m. Lublin pomiędzy PGE Dystrybucja Spółka Akcyjna z siedzibą w Lublinie, adres: 20-340 Lublin, ul. Garbarska 21A, Oddział Lublin - Rejon Energetyczny Lublin Miasto z siedzibą w 20-411 Lublin, ul. Wolska 12, nr tel.: +48 81 746 26 30, fax: +48 81 746 43 33, adres e-mail: sekretariat.re1.ol@pgedystrybucja.pl, wpisana do rejestru przedsiębiorców prowadzonego przez Sąd Rejonowy Lublin-Wschód w Lublinie z siedzibą w Świdniku, VI Wydział Gospodarczy pod nr KRS: 0000343124, NIP: 9462593855, REGON: 060552840, kapitał zakładowy: 9 729 424 160,00 zł w pełni opłacony, reprezentowana przez:

1. **Zbigniew Wnuk - Zastępca Dyrektora Generalnego** zwaną w dalszej treści umowy „PGE Dystrybucja S.A.”, adres do korespondencji: **20-411 Lublin, ul. Wolska 12**

a

TOMASZ KSIĘŻOPOLSKI

spodarczą
ziałałości

reprezentowanym/nymi w niniejszej umowie przez:

1. **TOMASZ KSIĘŻOPOLSKI** zwanym dalej „Podmiotem Przyłączanym”, adres do korespondencji: została zawarta umowa o następującej treści:

§ 1 PRZEDMIOT UMOWY

1. Przedmiotem umowy jest przyłączenie do sieci dystrybucyjnej PGE Dystrybucja S.A. instalacji odbiorczej Podmiotu Przyłączanego, zakwalifikowanego do **IV grupy przyłączeniowej**, o mocy przyłączeniowej **165,00 kW**, zgodnie z warunkami przyłączenia nr 21-C1/WP/00400 z dnia 11-03-2021, stanowiącymi Załącznik nr 1 do umowy.
2. Podmiot Przyłączany określa planowaną ilość pobieranej energii elektrycznej w wysokości **200 kWh** rocznie.
3. Strony ustalają miejsce dostarczania energii elektrycznej: **zaciski odejściowe rozłącznika za układem pomiarowo-rozliczeniowym w złączu kablowym ZK+P, kierunku instalacji odbiorcy**. Miejsce dostarczania energii elektrycznej stanowi jednocześnie miejsce rozgraniczenia własności sieci dystrybucyjnej PGE Dystrybucja S.A. i instalacji Podmiotu Przyłączanego.
4. Miejsce zainstalowania układu pomiarowo-rozliczeniowego: **złącze pomiarowe nN ZK+P**.
5. Strony ustalają termin przyłączenia do dnia **11-09-2022 r.**

§ 2 OBOWIĄZKI PGE DYSTRYBUCJA S.A.

PGE Dystrybucja S.A. zobowiązuje się do:

- 1) realizacji przyłączenia instalacji Podmiotu Przyłączanego poprzez wykonanie zadań określonych w warunkach przyłączenia dla PGE Dystrybucja S.A., do miejsca dostarczania energii elektrycznej, w terminie do dnia przyłączenia,
- 2) przeprowadzenia odbioru prac, o których mowa w pkt 1), odbiór ma charakter wewnętrzny i wykonywany jest zgodnie z zasadami przyjętymi w PGE Dystrybucja S.A.,
- 3) wystawienia faktury w przedmiocie opłaty za przyłączenie po dokonaniu odbioru, o którym mowa w pkt 2),
- 4) podania napięcia do miejsca dostarczania energii elektrycznej,
- 5) zakupu i zainstalowania układu pomiarowo – rozliczeniowego,
- 6) zakupu gruntu pod stacją transformatorową wewnętrzną.

§ 3 OBOWIĄZKI PODMIOTU PRZYŁĄCZANEGO

Podmiot Przyłączany zobowiązuje się do:

- 1) zrealizowania własnym kosztem i staraniem zadań określonych w warunkach przyłączenia dla Podmiotu Przyłączanego, od miejsca dostarczania energii elektrycznej, zgodnie z obowiązującymi przepisami i normami, w terminie do dnia przyłączenia,

- 2) niezwłocznego powiadomienia PGE Dystrybucja S.A. o wszelkich zmianach dotyczących tytułu prawnego do obiektu będącego przedmiotem przyłączenia,
- 3) zgłoszenia do dnia przyłączenia gotowości do wykonania przyłączenia. Do zgłoszenia należy dołączyć oświadczenie o wykonaniu instalacji odbiorczej zgodnie z obowiązującymi przepisami, podpisane przez wykonawcę instalacji i Podmiot Przyłączany. Wzór ww. oświadczenia dostępny jest w siedzibie PGE Dystrybucja S.A. oraz na stronie internetowej PGE Dystrybucja S.A.,
- 4) zawarcia umowy obejmującej swoim zakresem świadczenie usługi dystrybucji i sprzedaży energii elektrycznej (umowy kompleksowej) albo umowy o świadczenie usługi dystrybucji energii elektrycznej oraz umowy sprzedaży energii elektrycznej, najpóźniej w terminie 30 dni od daty wydania przez PGE Dystrybucja S.A. Podmiotowi Przyłączanemu dokumentu „Potwierdzenie możliwości świadczenia usługi dystrybucji energii elektrycznej i określenie parametrów technicznych dostaw”. W umowie zostaną przyjęte następujące czasy trwania przerw w dostarczaniu energii elektrycznej: jednorazowa przerwa planowana 16 godz., jednorazowa przerwa nieplanowana 24 godz., łączny czas przerw planowanych w ciągu roku 35 godz., łączny czas przerw nieplanowanych w ciągu roku 48 godz. Podmiot Przyłączany może wskazać inny podmiot uprawniony do zawarcia ww. umowy lub umów. Podstawą do zawarcia ww. umowy/umów jest „Potwierdzenie możliwości świadczenia usługi dystrybucji energii elektrycznej i określenie parametrów technicznych dostaw”, które PGE Dystrybucja S.A. wydaje niezwłocznie po dokonaniu odbioru robót, otrzymaniu opłaty za przyłączenie i pozyskaniu oświadczenia, o którym mowa w pkt 3),
- 5) zawiadomienia PGE Dystrybucja S.A. o zawarciu umowy kompleksowej lub umowy sprzedaży energii elektrycznej zgodnie z punktem 4),
- 6) utrzymywania właściwego stanu technicznego należących do niego instalacji i urządzeń elektrycznych w nieruchomości / lokalu / budynku, do którego ma być dostarczana energia elektryczna, utrzymywania właściwych warunków użytkowania urządzeń do pomiaru zużycia energii elektrycznej, w tym zabezpieczenia układu pomiarowego przed uszkodzeniem lub utratą,
- 7) nieodpłatnego udostępnienia PGE Dystrybucja S.A. swojej nieruchomości w celu budowy i rozbudowy sieci elektroenergetycznej zgodnie z wydanymi warunkami przyłączenia, jak również do zapewnienia dostępu, wraz z niezbędnym sprzętem, do urządzeń stanowiących własność PGE Dystrybucja S.A. znajdujących się na nieruchomości Podmiotu Przyłączanego w celu usunięcia awarii, kontroli, przeglądu, modernizacji oraz dostępu do układu pomiarowo – rozliczeniowego. Podmiot Przyłączany na żądanie PGE Dystrybucja S.A. ustanowi na rzecz PGE Dystrybucja S.A. służebność przesyłu wzdłuż linii przebiegu sieci, w formie aktu notarialnego z wpisem do księgi wieczystej. Koszty aktu notarialnego i opłat sądowych poniesie PGE Dystrybucja S.A. Powyższa służebność będzie polegała na prawie korzystania z pasa gruntu o szerokości 0,5 m na trasie przebiegu sieci elektroenergetycznej na nieruchomościach Podmiotu Przyłączanego – w celu wybudowania oraz eksploatacji infrastruktury elektroenergetycznej, stanowiącej własność PGE Dystrybucja S.A., na prawie dostępu do niej (prawo dojścia i dojazdu), wraz z niezbędnym sprzętem, jej modernizacji, przebudowy i rozbudowy, w tym wymiany i wyprowadzania nowych obwodów, jak również konserwacji, przeprowadzania remontów, usuwania awarii, dokonywania kontroli, przeglądu oraz ewentualnej likwidacji i demontażu urządzeń elektroenergetycznych,
- 8) notarialnej sprzedaży gruntu pod stację transformatorową wewnętrzną wraz ze służebnością dojazdu do stacji nie później niż 6 miesięcy przed terminem przyłączenia. Koszty aktu notarialnego i opłat sądowych poniesie PGE Dystrybucja S.A.,
- 9) dostarczenia do PGE Dystrybucja S.A. prawomocnej decyzji pozwolenia na budowę obiektu wymienionego w tytule umowy, lub innego dokumentu wymaganego ustawą Prawo budowlane, o ile zgodnie z przepisami istnieje konieczność jego uzyskania, nie później niż 6 miesięcy przed terminem przyłączenia. Dostarczenie ww. dokumentu może warunkować rozpoczęcie realizacji robót budowlano – montażowych przez PGE Dystrybucja S.A.,
- 10) nieodpłatnego udostępnienia miejsca w celu montażu układu pomiarowo – rozliczeniowego oraz do pokrywania kosztów związanych z utrzymaniem miejsca, w którym układ ten będzie zainstalowany.

§ 4 OPŁATA ZA PRZYŁĄCZENIE

1. Szacowana opłata za przyłączenie, której wysokość została wyliczona na podstawie obowiązującej w dniu opracowania niniejszej umowy „Taryfy dla usług dystrybucji energii elektrycznej PGE Dystrybucja S.A.”, zgodnie z kalkulacją stanowiącą Załącznik nr 3 wynosi **brutto** 20295,00 zł (słownie: dwadzieścia tysięcy dwieście dziewięćdziesiąt pięć i 00/100) tj. **netto** 16500,00 zł (słownie: szesnaście tys. pięćset 00/100) plus 23 % VAT.
2. Ostateczne wyliczenie wysokości opłaty za przyłączenie nastąpi po wykonaniu robót, o których mowa w § 2 pkt 1), przy zastosowaniu opłat według „Taryfy dla usług dystrybucji energii elektrycznej PGE Dystrybucja S.A.”, obowiązującej w dniu zawarcia niniejszej umowy. Opłata za przyłączenie netto będzie powiększona o podatek VAT w ustawowej wysokości, którego zapłata obciąża Podmiot Przyłączany.
3. Podmiot Przyłączany zobowiązuje się do wniesienia opłaty za przyłączenie jednorazowo, na podstawie otrzymanej od PGE Dystrybucja S.A. faktury, w terminie 14 dni od wystawienia faktury. Faktura zostanie wystawiona po

d

zakończeniu i odbiorze prac do których wykonania zobowiązana jest na mocy niniejszej umowy PGE Dystrybucja S.A – zgodnie z zasadami określonymi w § 2 pkt 1)–3).

4. Treść „Taryfy dla usług dystrybucji energii elektrycznej PGE Dystrybucja S.A.”, dostępna jest na stronie internetowej www.pgedystrybucja.pl oraz w siedzibie i oddziałach PGE Dystrybucja S.A.

§ 5 DANE KONTAKTOWE

Przedstawicielami Stron upoważnionymi do wymiany danych i informacji w trakcie realizacji niniejszej umowy oraz podejmowania ustaleń koordynacyjnych są:

Ze strony Podmiotu Przyłączanego	Ze strony PGE Dystrybucja S.A.
Tomasz Księżopolski	Punkt Obsługi Klienta Dystrybucyjnego nr tel. +48 81 445 11 26

§ 6 WARUNKI ROZWIĄZANIA I ODSTĄPIENIA OD UMOWY

- Umowa może być rozwiązana w drodze zgodnego porozumienia Stron.
- PGE Dystrybucja S.A. przysługuje prawo odstąpienia od niniejszej umowy, na mocy oświadczenia o odstąpieniu złożonego nie później niż w terminie 90 dni od daty:
 - powzięcia informacji o utracie przez Podmiot Przyłączany tytułu prawnego do nieruchomości,
 - upływu 30-dniowego terminu, wyznaczonego Podmiotowi Przyłączanemu przez PGE Dystrybucja S.A. na realizację konkretnych obowiązków ujętych w § 3 umowy, w zakresie których Podmiot ten nie wywiązuje się ze swoich zobowiązań.
- Postanowienia niniejszego paragrafu nie stanowią ograniczenia dla Stron w możliwości odstąpienia od umowy na zasadach przewidzianych w przepisach prawa.
- Rozwiązanie lub odstąpienie od umowy z przyczyn dotyczących jednej ze Stron uprawnia drugą Stronę do dochodzenia na zasadach ogólnych naprawienia wynikłej z tego tytułu szkody, w szczególności zaś taka szkoda może obejmować równowartość kosztów i nakładów lub zobowiązań faktycznie poniesionych lub spełnionych w związku z realizacją niniejszej umowy. Uprawnik do uzyskania przez Stronę naprawienia pełnej szkody nie jest ograniczone wysokością szacowanej opłaty za przyłączenie.
- Odstąpienie lub rozwiązanie umowy następuje poprzez oświadczenie złożone drugiej Stronie w formie pisemnej pod rygorem nieważności.

§ 7 ZASADY ODPOWIEDZIALNOŚCI STRON

- Strony zastrzegają sobie prawo do naliczenia odsetek i kar umownych za niedotrzymanie warunków niniejszej umowy, w następujących przypadkach i wysokościach:
 - Strony mogą naliczyć kary umowne w wysokości 0,05 % wartości szacunkowej opłaty za przyłączenie brutto, za każdy dzień zwłoki powstałej z winy drugiej strony w dochowaniu terminu określonego w § 1 ust. 5,
 - PGE Dystrybucja S.A. może naliczyć odsetki zgodnie z obowiązującymi w tym zakresie przepisami prawa, za każdy dzień opóźnienia w przypadku nieterminowej płatności wynikającej z niniejszej umowy,
- PGE Dystrybucja S.A. nie ponosi odpowiedzialności z tytułu uchybienia terminowi realizacji przedmiotu umowy w przypadku, gdy uchybienie to nastąpiło z przyczyn nieleżących po stronie PGE Dystrybucja S.A., a w szczególności:
 - niewywiązania się przez Podmiot Przyłączany z obowiązków określonych w § 3 niniejszej umowy,
 - nieudostępnienia przez osoby trzecie nieruchomości, na których ma być realizowana budowa (rozbudowa) sieci elektroenergetycznej,
 - wystąpienia siły wyższej – tj. zdarzenia nagłego, nieprzewidywalnego i niezależnego od woli Stron, uniemożliwiającego wykonanie umowy w całości lub części,
 - braku niwelacji terenu do rzędnych docelowych, przez który została zaprojektowana sieć dystrybucyjna.
- W przypadku, gdy wysokość szkody poniesionej przez Stronę umowy przenosi wysokość zastrzeżonej kary umownej, poszkodowana Strona umowy uprawniona jest do dochodzenia odszkodowania uzupełniającego na zasadach ogólnych uregulowanych w kodeksie cywilnym.
- Jeżeli w ciągu 5 lat od dnia zawarcia umowy dystrybucji energii elektrycznej lub umowy kompleksowej Podmiot Przyłączany nie zamówi mocy umownej, przez okres co najmniej 1 roku, w wysokości określonej w § 1 ust. 1 oraz nie obniży mocy zamówionej przez ten sam okres, strony postanawiają, ustalić moc przyłączeniową w wysokości maksymalnej mocy umownej zamówionej w okresie powołanych wcześniej 5 lat.

§ 8 ZASADY ROZSTRZYGANIA SPORÓW

- W przypadkach nieuregulowanych niniejszą umową mają zastosowanie przepisy ustawy Kodeks cywilny, ustawy Prawo energetyczne oraz przepisy wykonawcze wydane na jej podstawie.

2. Wszelkie spory, jakie mogą powstać w związku z realizacją tej umowy, Strony będą starały się rozstrzygnąć w drodze negocjacji, a w przypadku niemożności osiągnięcia porozumienia – poddadzą taki spór pod rozstrzygnięcie właściwym sądom powszechnym.

§ 9 POSTANOWIENIA KOŃCOWE

1. Okres obowiązywania niniejszej umowy: od daty zawarcia umowy do dnia **11-09-2028 r.**
2. Wszelkie zmiany niniejszej umowy wymagają formy pisemnej pod rygorem nieważności.
3. Administratorem danych osobowych podanych w procesie przyłączenia, w tym wskazanych w niniejszej umowie (i załącznikach) jest PGE Dystrybucja S.A. z siedzibą w Lublinie, ul. Garbarska 21 A, 20-340 Lublin. Szczegółowe informacje w zakresie przetwarzania tych danych osobowych zawiera Klauzula informacyjna stanowiąca Załącznik nr 4 do niniejszej Umowy.
4. W przypadku zmiany charakteru instalacji na sieć dystrybucyjną zgodnie z postanowieniem § 6 ust. 3 rozporządzenia Ministra Gospodarki z dnia 4 maja 2007 r. w sprawie szczegółowych warunków funkcjonowania systemu elektroenergetycznego (Dz. U z 2007 r Nr 93 poz. 623, z późn. zm.) każdorazowy podmiot przyłączony zobowiązany jest złożyć wniosek o określenie warunków przyłączenia. Zmiana charakteru instalacji odbiorczej na elektroenergetyczną sieć dystrybucyjną będzie skutkować naliczeniem opłaty za przyłączenie w wysokości 100% kosztów rzeczywistych przyłączenia zrealizowanego przyłącza pomniejszoną o wniesioną opłatę za przyłączenie związaną z dotychczasowym charakterem instalacji.
5. W związku z posiadaniem przez PGE Polska Grupa Energetyczna S.A. statusu spółki dominującej w stosunku do PGE Dystrybucja S.A. oraz statusu spółki publicznej, PGE Dystrybucja S.A. jest uprawniona przekazać tę umowę oraz dokumenty z nią związane do PGE Polska Grupa Energetyczna S.A. na potrzeby wykonania przez tę spółkę obowiązków wynikających z przepisów powszechnie obowiązujących.
6. Treść powołanych w umowie aktów prawnych jest dostępna na stronie <http://isap.sejm.gov.pl/>.
7. Umowę niniejszą sporządzono w dwóch jednobrzmiących egzemplarzach, po jednym egzemplarzu dla każdej ze Stron.

Wykaz załączników do umowy:

- Załącznik nr 1 Warunki przyłączenia nr 21-C1/WP/00400 z dnia 11-03-2021 r.
 Załącznik nr 2 Harmonogram przyłączenia.
 Załącznik nr 3 Kalkulacja wstępna opłaty za przyłączenie z dnia 11-03-2021 r.
 Załącznik nr 4 Klauzula informacyjna w zakresie przetwarzania danych osobowych – dotyczy osób fizycznych (w tym prowadzących jednoosobową działalność gospodarczą, w formie spółki cywilnej, jak i pełnomocników i reprezentantów Podmiotu Przyłączanego).

Podpisy Stron umowy.

Podmiot Przyłączany
(czytelny podpis)

PGE Dystrybucja S.A.
(czytelny podpis)