

GEZ

KARTA ADRESOWA ZABYTKU

1. Nazwa

Szczelina przeciwlownicza

2. Czas powstania

Ok. 1942-1944

7. Fotografia z opisem wskazującą orientację w stosunku do sąsiednich terenów lub stron świata albo mapa z zaznaczonym stanowiskiem archeologicznym

3. Miejscowość

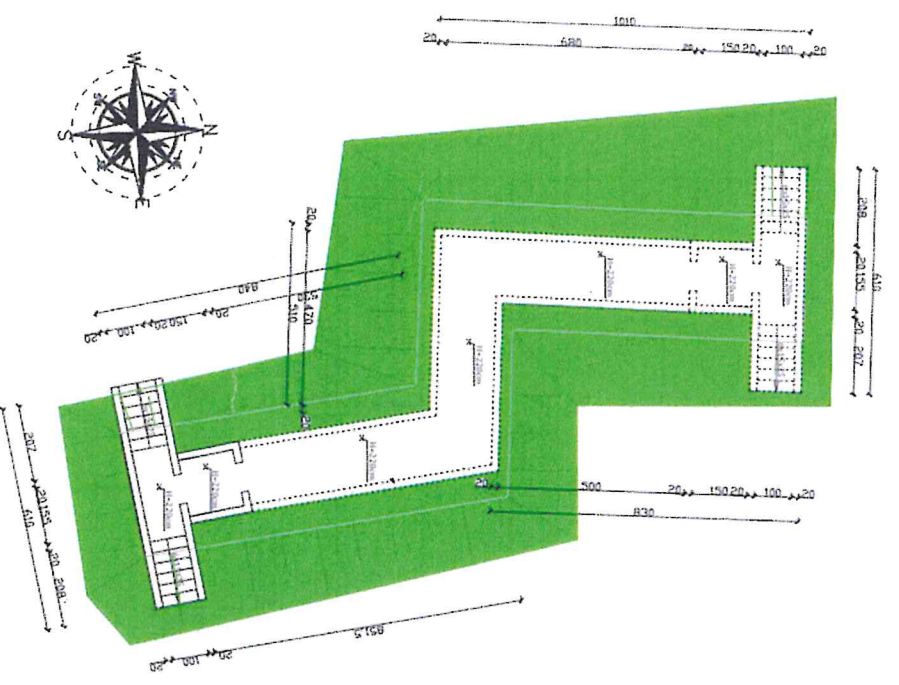
LUBLIN

4. Adres

ul. Krochmalna 8, 20-401 Lublin

Nr działki: 52/166, 52/167
 Arkusz mapy: 5
 Nr obrębu: 17
 Obręb: Krochmalna

**RZUT PRZYZIEMIA
 W SKALI 1: ~ 200**



5. Przynależność administracyjna

województwo LUBELSKIE
 powiat LUBELSKI
 gmina LUBLIN

6. Formy ochrony

Brak

8. Historia, opis i wartości

Szczelina przeciwlotnicza to budowla fortyfikacyjna wznoszona w postaci schronu, która jest materialnym świadkiem fortyfikacji z czasów II wojny światowej, powstałym zapewne w latach 1942-1944, po zajęciu przez wojska hitlerowskie terenów węzła kolejowego Lublin. Miała ona na celu ochronę ludności cywilnej (mieszkańców budynków po przeciwnej stronie ulicy) przed skutkami działań wojennych. Jednakże według niektórych historyków zajmujących się fortyfikacjami z tego czasu, schron ten zbudowany według typowego projektu i technologii niemieckiej, mógł powstać dopiero w latach 1951-1955, gdy organizowana była Terenowa Obrona Przeciwlotnicza w okresie tzw. zimnej wojny. Miał on zabezpieczać ludność cywilną przed skutkami ataku powietrznego (chronił przed odłamkami bomb i pocisków), w tym bomby atomowej - przed rażącymi czynnikami broni jądrowej (falą uderzeniową, promieniowaniem świetlnym i przenikliwym).

Działka na której usytuowany jest obiekt, zlokalizowana jest w południowej części miasta, w odległości ok. 40 m na południe od ulicy Krochmalnej i 30 m na północ od torowiska PKP. Od zachodu przylega duży teren na którym budowany jest parking.

Schron jest rodzajem rowu mieszczącego obetonowany korytarz szerokości ok 100 cm i wysokości 220 cm, częściowo zagłębiony w ziemi, wyniesiony ponad powierzchnię gruntu ok. 170 cm, przesklepiony zapewne kolebką i obsypany płaszczem ziemnym o grubości 50 – 80 cm. Założony jest na planie wydłużonego znaku piurunowego; na zamknięciu budowli, z obu stron, usytuowane są otwory wejściowe z przedsionków, poprzedzone przed wejściem kilkustopniowymi schodami ujętymi murkami oporowymi. Wzmocnione drzwi w przedsionkach wykonane są z grubej blachy. W centralnej części schronu, na załamaniach korytarza usytuowane są zapewne dwie lokalności z czepniami powietrza (obecnie zniszczone) - jedno mieszczące urządzenie filtr-owentylacyjne ręczne lub elektryczne, w drugim zaś sucha szczelna toaleta. Szczelina wzniesiona została z szalowanego betonu z domieszką żwiru i drobnych kamieni oraz zapewne betonowych prefabrykatów.

Z uwagi na zasypanie lub zagruzowanie wejść, wnętrza pozostają nierozpoznane, a ich opis oparto na dokumentacji i opisach analogicznych schronów z innych terenów Polski.

Szczelina przeciwlotnicza przy ul. Krochmalnej 8 jest typowym przykładem schronu, budowanego od połowy lat 30. do pierwszej połowy lat 40. XX wieku, a po zakończeniu działań wojennych budowane one były jako schrony przed atakiem nuklearnym. Szczeliny takie budowane były na obszarze całego kraju w celu ochrony ludności cywilnej, a także w rejonie działań bojowych. Powstające w tym okresie obiekty były wznoszone masowo i różniły się jedynie szczegółami. Z uwagi na fakt, że w Lublinie jest to jedyny schron tego typu i dodatkowo zachowany w dobrym stanie, jego ochrona jest niezbędna dla zachowania tradycji fortyfikacji. Po zakończeniu budowy parkingów dla nowego Zintegrowanego Dworca Metropolitalnego i wyremontowaniu wnętrza, obiekt zabytkowy stanowić będzie dużą atrakcję turystyczną. Ponadto włączony zostanie do utworzonego niedawno historycznego „Paramilitarnego Szlaku Lubelskich Bunkrów”, dodając szczeplinę jako jeden z obiektów na jego trasie.

9. Stan zachowania i postulaty dotyczące konserwacji

Stan zachowania dobry.

- Zaleca się przywrócenia pierwotnej formy obiektu i rzeźby terenu.
- Konieczne udrożnienie komunikacji i udostępnienie wewnątrz obiektu.
- Zaleca się adaptację obiektu do nowej funkcji, np. handlowo – usługowej

10. Wykonanie karty (autor, data i podpis)
VII/VIII 2021r.

Tekst: Alan Przekaza,

Przekaza Alan

Michał Trzewik

Michał Trzewik

Rys.: Michał Woloszynek

Michał Woloszynek

11. Zatwierdzenie karty (podpis wojewódzkiego konserwatora zabytków)

Lubelski Wojewódzki
Konserwator Zabytków
dr Dariusz Kopiczowski

*dotyczy zabytków niewpisanych do rejestru zabytków i niewłączonych do wojewódzkiej ewidencji zabytków