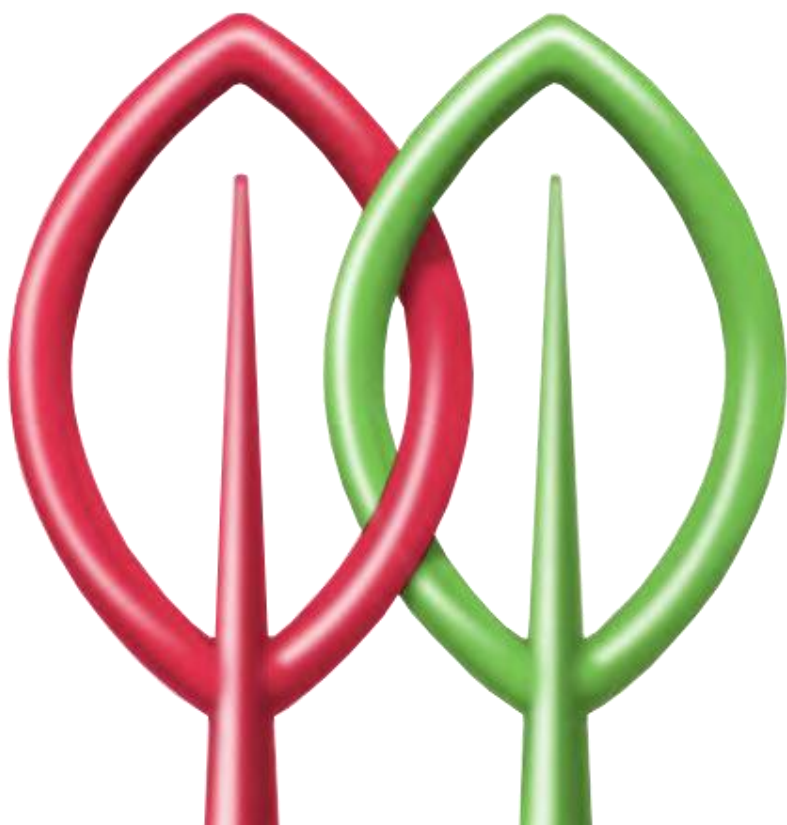


2014

Analiza stanu gospodarki odpadami komunalnymi miasta Lublin za rok 2014



Wydział Ochrony Środowiska
Urząd Miasta Lublin

Kwiecień 2015

Spis treści:

1.	Przedmiot, cel i zakres opracowania.....	2
2.	Uwarunkowania prawne.....	3
3.	Możliwości przetwarzania zmieszanych odpadów komunalnych, odpadów zielonych oraz pozostałości z sortowania i pozostałości z mechaniczno-biologicznego przetwarzania odpadów komunalnych przeznaczonych do składowania.....	6
3.1.	Cele ekologiczne.....	6
3.2.	Zasady przetwarzania odpadów zmieszanych, odpadów zielonych i pozostałości z sortowania odpadów komunalnych według „Planu gospodarki odpadami dla województwa lubelskiego 2017”.....	7
3.3.	Ocena przetwarzania zmieszanych odpadów komunalnych i odpadów zielonych w Lublinie w 2014 r.....	9
3.4.	Składowanie pozostałości z sortowania oraz pozostałości z mechaniczno-biologicznego przetwarzania odpadów komunalnych.....	10
4.	Potrzeby inwestycyjne związane z gospodarowaniem odpadami komunalnymi.....	11
4.1.	Dokumenty wyznaczające główne potrzeby inwestycyjne Gminy Lublin w dziedzinie gospodarowania odpadami komunalnymi.....	11
4.2.	System punktów selektywnej zbiórki w Lublinie.....	13
4.3.	Mapki przedstawiające rozmieszczenie punktów selektywnej zbiórki.....	16
4.4.	Potrzeby inwestycyjne w dziedzinie zbiórki przeterminowanych leków.....	20
4.5.	Potrzeby inwestycyjne w dziedzinie zbiórki zużytego sprzętu elektrycznego i elektronicznego.....	20
4.6.	Potrzeby inwestycyjne w dziedzinie selektywnej zbiórki baterii i akumulatorów.....	21
4.7.	Potrzeby inwestycyjne w dziedzinie selektywnej zbiórki odpadów niebezpiecznych.....	21
4.8.	Potrzeba utworzenia dwóch następných Punktów Selektywnego Zbierania Odpadów Komunalnych przyjmujących główne odpady „problemowe”.....	22
4.9.	Potrzeby inwestycyjne w dziedzinie zbiórki małogabarytowych elektroodpadów, w tym baterii i akumulatorów.....	24
4.10.	Potrzeby inwestycyjne związane z pojemnikami do zbiórki frakcji suchej.....	25
4.11.	Inne potrzeby inwestycyjne Gminy Lublin związane z ulepszaniem gospodarki odpadami komunalnymi.....	25
5.	Koszty poniesione w związku z odbieraniem, odzyskiem, recyklingiem i unieszkodliwianiem odpadów komunalnych.....	26
6.	Liczba mieszkańców.....	26
7.	Liczba właścicieli nieruchomości, którzy nie zawarli umowy, o której mowa w art. 6 ust. 1, w imieniu których gmina powinna podjąć działania, o których mowa w art. 6 ust. 6-12.....	26
8.	Ilość odpadów komunalnych wytwarzanych na terenie gminy.....	27
9.	Ilość zmieszanych odpadów komunalnych, odpadów zielonych odbieranych z terenu gminy oraz powstających z przetwarzania odpadów komunalnych pozostałości z sortowania i pozostałości z mechaniczno-biologicznego przetwarzania odpadów komunalnych przeznaczonych do składowania.....	27

1. Przedmiot, cel i zakres opracowania

Podstawę do przeprowadzenia „Analizy stanu gospodarki odpadami komunalnymi miasta Lublin za rok 2014” stanowią zapisy ustawy z dnia 13 września 1996 r. o utrzymaniu czystości i porządku w gminach (Dz. U. 2013, poz. 1399 ze zm.).

Zgodnie z treścią art. 3 ust. 2 pkt 10 ww. ustawy gminy zapewniają czystość i porządek na swoim terenie i tworzą warunki niezbędne do ich utrzymania, a w szczególności: dokonują corocznej analizy stanu gospodarki odpadami komunalnymi, w celu weryfikacji możliwości technicznych i organizacyjnych gminy w zakresie gospodarowania odpadami komunalnymi.

Zakres Analizy stanu gospodarki odpadami komunalnymi będzie obejmował:

1. możliwości przetwarzania zmieszanych odpadów komunalnych, odpadów zielonych oraz pozostałości z sortowania i pozostałości z mechaniczno-biologicznego przetwarzania odpadów komunalnych przeznaczonych do składowania;
2. potrzeby inwestycyjne związane z gospodarowaniem odpadami komunalnymi;
3. koszty poniesione w związku z odbieraniem, odzyskiem, recyklingiem i unieszkodliwianiem odpadów komunalnych;
4. liczbę mieszkańców;
5. liczbę właścicieli nieruchomości, którzy nie zawarli umowy, o której mowa w art. 6 ust. 1, w imieniu których gmina powinna podjąć działania, o których mowa w art. 6 ust. 6-12;
6. ilość odpadów komunalnych wytwarzanych na terenie gminy;
7. ilość zmieszanych odpadów komunalnych, odpadów zielonych odbieranych z terenu gminy oraz powstających z przetwarzania odpadów komunalnych pozostałości z sortowania i pozostałości z mechaniczno-biologicznego przetwarzania odpadów komunalnych przeznaczonych do składowania.

W ramach analizy wykorzystano dostępne materiały związane z prowadzeniem systemu gospodarowania odpadami komunalnymi na terenie miasta Lublin, a także inne dostępne dokumenty i opracowania dotyczące zagospodarowania odpadów, w tym regionalne dokumenty strategiczne.

2. Uwarunkowania prawne

Funkcjonujący od 1 lipca 2013 r. w Lublinie system gospodarowania odpadami komunalnymi opiera się na nowym porządku prawnym w tej dziedzinie. Jego początkiem była dokonana w 2011 r. nowelizacja ustawy o utrzymaniu czystości i porządku w gminach (Dz. U. z 2013, poz.1399 ze zm.), przy czym większość zmienionych przepisów weszła w życie z dniem 1 lipca 2013 r.

Źródłem tych głębokich zmian systemowych, nazywanych „rewolucją śmieciową”, była konieczność sprostania wymogom dyrektyw Unii Europejskiej, obligujących państwa członkowskie do ustanowienia i wdrożenia standardów odzysku i recyklingu odpadów komunalnych w celu minimalizacji ilości odpadów kierowanych do składowania.

Ustawa postawiła przed gminą konieczność wdrożenia nowych obowiązków. Zgodnie z zapisami ww. ustawy gminy są zobowiązane m.in. do:

- objęcia wszystkich właścicieli nieruchomości na terenie gminy systemem gospodarowania odpadami komunalnymi,
- ustanowienia selektywnego zbierania odpadów komunalnych obejmującego co najmniej następujące frakcje odpadów: papier, metal, tworzywa sztuczne, szkło i opakowania wielomateriałowe oraz odpady komunalne ulegające biodegradacji, w tym odpady opakowaniowe ulegające biodegradacji,
- tworzenia punktów selektywnego zbierania odpadów komunalnych w sposób zapewniający łatwy dostęp dla wszystkich mieszkańców gminy, w tym wskazują miejsca, w których mogą być prowadzone zbiórki zużytego sprzętu elektrycznego i elektronicznego pochodzącego z gospodarstw domowych,
- zapewnienia osiągnięcia odpowiednich poziomów recyklingu, przygotowania do ponownego użycia i odzysku innymi metodami oraz ograniczenia masy odpadów komunalnych ulegających biodegradacji przekazywanych do składowania:

1) osiągnięcia do dnia 31 grudnia 2020 r.:

- poziomu recyklingu i przygotowania do ponownego użycia następujących frakcji odpadów komunalnych: papieru, metali, tworzyw sztucznych i szkła w wysokości co najmniej 50% wagowo,
- poziomu recyklingu, przygotowania do ponownego użycia i odzysku innymi metodami innych niż niebezpieczne odpadów budowlanych i rozbiórkowych

w wysokości co najmniej 70% wagowo.

2) ograniczenia masy odpadów komunalnych ulegających biodegradacji przekazywanych do składowania:

- do dnia 16 lipca 2013 r. - do nie więcej niż 50% wagowo całkowitej masy odpadów komunalnych ulegających biodegradacji przekazywanych do składowania,
- do dnia 16 lipca 2020 r. - do nie więcej niż 35% wagowo całkowitej masy odpadów komunalnych ulegających biodegradacji przekazywanych do składowania w stosunku do masy tych odpadów wytworzonych w 1995 r.,

Celem wdrożenia powyższych obowiązków podjęto szereg działań związanych z wprowadzeniem na terenie miasta Lublin nowego systemu gospodarowania odpadami komunalnymi, w tym sparametryzowano model zbiórki (zbierane frakcje, częstotliwość odbioru), skalkulowano wysokość opłaty za gospodarowanie odpadami komunalnymi określono sposób jej poboru, a następnie przygotowano projekty uchwał, które Rada Miasta Lublina była zobowiązana podjąć na mocy nowelizacji ustawy o utrzymaniu porządku i czystości w gminach.

System gospodarowania odpadami komunalnymi opiera się na następujących uchwałach Rady Miasta:

1. uchwała nr 553/XXIII/2012 Rady Miasta Lublin z dnia 6 września 2012 r. w sprawie podziału obszaru miasta Lublin na sektory w celu zorganizowania odbierania odpadów komunalnych od właścicieli nieruchomości (Dziennik Urzędowy Województwa Lubelskiego 2012.2763 z dnia 2012-09-24);
2. uchwała nr 656/XXVI/2012 Rady Miasta Lublin z dnia 20 grudnia 2012 r. w sprawie określenia szczegółowego sposobu i zakresu świadczenia usług w zakresie odbierania odpadów komunalnych od właścicieli nieruchomości z terenu miasta Lublin i zagospodarowania tych odpadów w zamian za uiszczoną przez właściciela nieruchomości opłatę za gospodarowanie odpadami komunalnymi (Dz. Urz. Województwa Lubelskiego 2013.473 z dnia 2013-01-31) zmieniona przez:
 - uchwałę nr 760/XXX/2013 Rady Miasta Lublin z dnia 25 kwietnia 2013 r. w sprawie zmiany uchwały nr 656/XXVI/2012 Rady Miasta Lublin z dnia 20 grudnia 2012 r. w sprawie określenia szczegółowego sposobu i zakresu świadczenia usług w zakresie odbierania odpadów komunalnych od właścicieli nieruchomości z terenu miasta Lublin i zagospodarowania tych odpadów w zamian za uiszczoną przez właściciela nieruchomości opłatę za gospodarowanie odpadami komunalnymi (Dz. Urz. Województwa Lubelskiego

- 2013.2479 z dnia 2013-05-09),
- uchwałę nr 1135/XLIII/2014 Rady Miasta Lublin z dnia 4 września 2014 r. w sprawie określenia szczegółowego sposobu i zakresu świadczenia usług w zakresie odbierania odpadów komunalnych od właścicieli nieruchomości z terenu miasta Lublin i zagospodarowania tych odpadów w zamian za uiszczoną przez właściciela nieruchomości opłatę za gospodarowanie odpadami komunalnymi (Dz. Urz. Województwa Lubelskiego 2014.3235 z dnia 2014-10-13),
3. uchwała nr 657/XXVI/2012 Rady Miasta Lublin z dnia 20 grudnia 2012 r. w sprawie Regulaminu utrzymania czystości i porządku na terenie miasta Lublin (Dz. Urz. Województwa Lubelskiego 2013.475 z dnia 2013-01-31) zmieniona przez:
- uchwałę nr 703/XXVIII/2013 Rady Miasta Lublin z dnia 28 lutego 2013 r. w sprawie zmiany uchwały nr 657/XXVI/2012 Rady Miasta Lublin z dnia 20 grudnia 2012 r. w sprawie Regulaminu utrzymania czystości i porządku na terenie miasta Lublina (Dz. Urz. Województwa Lubelskiego 2013.1738 z dnia 2013-04-05),
 - uchwałę nr 761/XXX/2013 Rady Miasta Lublin z dnia 25 kwietnia 2013 r. w sprawie zmiany uchwały nr 657/XXVI/2012 Rady Miasta Lublin z dnia 20 grudnia 2012 r. w sprawie Regulaminu utrzymania czystości i porządku na terenie miasta Lublin (Dz. Urz. Województwa Lubelskiego nr 2013.2480 z dnia 2013-05-09),
 - uchwałę nr 806/XXXII/2013 Rady Miasta Lublin z dnia 27 czerwca 2013 r. w sprawie zmiany uchwały nr 657/XXVI/2012 Rady Miasta Lublin z dnia 20 grudnia 2012 r. w sprawie Regulaminu utrzymania czystości i porządku na terenie miasta Lublin (Dz. Urz. Województwa Lubelskiego 2013.3433 z dnia 2013-07-11),
 - uchwałę nr 1136/XLIII/2014 Rady Miasta Lublin z dnia 4 września 2014 r. w sprawie zmiany uchwały nr 657/XXVI/2012 Rady Miasta Lublin z dnia 20 grudnia 2012 r. w sprawie Regulaminu utrzymania czystości i porządku na terenie miasta Lublin (Dz. Urz. Województwa Lubelskiego 2014.2993 z dnia 2014-09-16),
4. uchwała nr 658/XXVI/2012 Rady Miasta Lublin z dnia 20 grudnia 2012 r. w sprawie terminu, częstotliwości i trybu uiszczania opłaty za gospodarowanie odpadami

komunalnymi (Dz. Urz. Województwa Lubelskiego 2013.123 z dnia 2013-01-16); zmieniona przez uchwałę nr 807/XXXII/2013 Rady Miasta Lublin z dnia 27 czerwca 2013 r. w sprawie zmiany uchwały nr 658/XXVI/2012 Rady Miasta Lublin z dnia 20 grudnia 2012 r. w sprawie terminu, częstotliwości i trybu uiszczania opłaty za gospodarowanie odpadami komunalnymi (Dz. Urz. Województwa Lubelskiego 2013.3546 z dnia 2013-07-23),

5. uchwała nr 704/XXVIII/2013 Rady Miasta Lublin z dnia 28 lutego 2013 r. w sprawie wyboru metody ustalania opłaty za gospodarowanie odpadami komunalnymi oraz stawki tej opłaty (Dz. Urz. Województwa Lubelskiego nr 2013.1739 z dnia 2013-04-05);
6. uchwała nr 705/XXVIII/2013 Rady Miasta Lublin z dnia 28 lutego 2013 r. w sprawie wzoru deklaracji o wysokości opłaty za gospodarowanie odpadami komunalnymi składanej przez właścicieli nieruchomości (Dz. Urz. Województwa Lubelskiego nr 2013.1740 z dnia 2013-04-05) zmieniona przez uchwałę nr 808/XXXII/2013 Rady Miasta Lublin z dnia 27 czerwca 2013 r. w sprawie zmiany uchwały nr 705/XXVIII/2013 Rady Miasta Lublin z dnia 28 lutego 2013 r. w sprawie wzoru deklaracji o wysokości opłaty za gospodarowanie odpadami komunalnymi składanej przez właścicieli nieruchomości (Dz. Urz. Województwa Lubelskiego 2013.3447 z dnia 2013-07-23),
7. uchwała nr 555/XXVII/2008 Rady Miasta Lublin z dnia 18 grudnia 2008 r. w sprawie określenia górnych stawek opłat ponoszonych przez właścicieli nieruchomości za jednorazowe usługi w zakresie odbierania odpadów komunalnych oraz opróżniania zbiorników bezodpływowych i transportu nieczystości ciekłych.

3. Możliwości przetwarzania zmieszanych odpadów komunalnych, odpadów zielonych oraz pozostałości z sortowania i pozostałości z mechaniczno-biologicznego przetwarzania odpadów komunalnych przeznaczonych do składowania

3.1. Cele ekologiczne

Zgodnie z ustawą o utrzymaniu czystości i porządku w gminach od 1 lipca 2013 roku Miasto Lublin przejęło obowiązek organizacji odbioru odpadów komunalnych od właścicieli

nieruchomości na których zamieszkują mieszkańcy. Celem wprowadzenia nowego systemu gospodarowania odpadami komunalnymi było objęcie wszystkich mieszkańców systemem zbierania odpadów komunalnych, prowadzenie selektywnego zbierania odpadów komunalnych „u źródła”, zwiększenie poziomu recyklingu i odzysku odpadów zebranych selektywnie oraz redukcja masy odpadów ulegających biodegradacji kierowanych do składowania.

System zorganizowano i zaprojektowano przy uwzględnieniu efektywnej realizacji celów ekologicznych w tym ograniczenia masy odpadów komunalnych ulegających biodegradacji przekazywanych do składowania. Wyznaczone cele wpisują się w przepisy prawa polskiego oraz krajowe i regionalne dokumenty strategiczne dotyczące gospodarki odpadami.

Konkretyzacji celów dokonano w rozporządzeniach Ministra Środowiska, stanowiące akty wykonawcze do ustawy o utrzymaniu czystości i porządku w gminach, zawierają uszczegółowienie celów w postaci wymagań ilościowych. System musi zapewnić osiągnięcie przez gminę w poszczególnych latach określonych poziomów ograniczenia masy odpadów komunalnych ulegających biodegradacji przekazywanych do składowania. Dopuszczalny poziom masy odpadów komunalnych ulegających biodegradacji przekazywanych do składowania w 2014 r. wynosi 50% całkowitej ilości (masy) odpadów komunalnych ulegających biodegradacji wytworzonych w 1995 r.

3.2. Zasady przetwarzania odpadów zmieszanych, odpadów zielonych i pozostałości z sortowania odpadów komunalnych według „Planu gospodarki odpadami dla województwa lubelskiego 2017”

Konsekwencją realizacji nowych przepisów jest opracowany przez Sejmik Województwa Lubelskiego „Plan gospodarki odpadami dla województwa lubelskiego 2017”. Dokument ten określa regiony gospodarki odpadami komunalnymi, a także regionalne instalacje do przetwarzania odpadów komunalnych (RIPOK), do których z mocy ustawy muszą trafiać odpady zmieszane i zielone. W roku 2014 również pozostałości z sortowania odpadów z danego regionu (o ile były przeznaczone do składowania) musiały trafiać do RIPOK-ów na takich samych zasadach. „Plan gospodarki odpadami dla województwa lubelskiego 2017” wyznaczył również instalacje przewidziane do zastępczej obsługi regionów w przypadku, gdy RIPOK-i uległy awarii lub nie mogą przyjmować odpadów z innych przyczyn (np. braku wystarczających mocy przerobowych) albo nie zostały jeszcze

zbudowane.

Instalacje regionalne i zastępcze zostały ujęte w uchwale Sejmiku Województwa Lubelskiego nr XXIV/397/2012 w sprawie wykonania „Planu gospodarki odpadami dla województwa lubelskiego 2017” (Dz. Urz. Woj. Lubelskiego z 2012 r., poz. 2590 ze zm.). Podjęta uchwała jest aktem prawa miejscowego. Na jej mocy miasto Lublin znajduje się w Regionie Centralnym, w którym funkcjonuje RIPOK w Lublinie, którą jest Zakład Zagospodarowania Odpadów KOM-EKO S.A. (w zakresie mechaniczno-biologicznego przetwarzania zmieszanych odpadów komunalnych i wydzielenia ze zmieszanych odpadów komunalnych frakcji nadających się w całości lub w części do odzysku). Wymagania dotyczące prowadzenia mechaniczno-biologicznego przetwarzania zmieszanych odpadów komunalnych i odpadów powstających w tym procesie określa Rozporządzenie Ministra Środowiska z dnia 11 września 2012 r. w sprawie mechaniczno-biologicznego przetwarzania zmieszanych odpadów komunalnych (Dz. U.2012.1052). Instalacjami przewidzianymi do zastępczej obsługi Regionu Centralnego w przypadku, gdyby regionalna instalacja (RIPOK) uległa awarii lub nie mogła przyjmować odpadów z innych przyczyn są: ZUK Puławy, ZZOK w Bełżycach, MPO Sita Lublin Sp. z o.o. i ZZO „Adamki” w m. Biała gm. Radzyń Podlaski.

Wobec braku instalacji regionalnej do przetwarzania odpadów zielonych (Sejmik Województwa Lubelskiego nadał status RIPOK kompostowni odpadów zielonych Kom-Eko S.A. dopiero w dniu 15 marca 2015 r., w związku z przeprowadzoną w 2014 r. modernizacją polegającą na zwiększeniu pojemności) w 2014 r. w Regionie Centralnym istniały cztery instalacje zastępcze: Kom-Eko S.A., ZUK Puławy, MPO Sita Lublin Sp. z o.o. i ZZO „Adamki” w m. Biała gm. Radzyń Podlaski. Znajdujące się w Lublinie kompostownie odpadów zielonych Kom-Eko S.A. i MPO Sita Lublin Sp. z o.o. zostały uwzględnione jako instalacja zastępcza dla:

- a) Regionu Biała Podlaska,
- b) Regionu Centralno-Wschodniego,
- c) Regionu Chełm,
- d) Regionu Południowo-Zachodniego,
- e) Regionu Północno-Zachodniego,
- f) Regionu Puławy,

wydzielonych w ramach województwa lubelskiego w uchwale Sejmiku Województwa Lubelskiego nr L/801/2014 z dnia 14 listopada 2014 r., zmieniającej uchwałę w sprawie wykonania „Planu gospodarki odpadami dla województwa lubelskiego 2017”.

Składowiska odpadów posiadające status instalacji regionalnych mogą przyjmować

do unieszkodliwiania wyłącznie odpady przetworzone. Składowisko odpadów w Rokitnie gm. Lubartów wskazane jest jako instalacja zastępcza do składowania odpadów powstających w procesie mechaniczno-biologicznego przetwarzania zmieszanych odpadów komunalnych oraz pozostałości z sortowania odpadów komunalnych do czasu uruchomienia RIPOK.

3.3. Ocena przetwarzania zmieszanych odpadów komunalnych i odpadów zielonych w Lublinie w 2014 r.

Mechaniczno-biologiczne przetwarzanie zmieszanych odpadów komunalnych składa się z procesów mechanicznego przetwarzania odpadów i biologicznego przetwarzania odpadów, połączonych w jeden zintegrowany proces technologiczny przetwarzania zmieszanych odpadów komunalnych, w celu ich przygotowania do procesów odzysku, w tym recyklingu, odzysku energii, termicznego przekształcania lub składowania.

Mechaniczne przetwarzanie zmieszanych odpadów komunalnych jest klasyfikowane jako:

- przetwarzanie odpadów w celu ich przygotowania do odzysku, w tym do recyklingu, albo
- przetwarzanie odpadów, w wyniku którego są wytwarzane odpady przeznaczone do unieszkodliwiania.

Zmieszane odpady komunalne po przejściu procesów mechanicznego przetwarzania klasyfikowane są, jako odpady o kodzie:

- metale nieżelazne – kod 191203
- szkło – kod 191205
- opakowania z metali – kod 150104
- opakowania ze szkła – kod 150107
- odpady palne (paliwo alternatywne) – kod 191210
- inne odpady (w tym zmieszane substancje i przedmioty) z mechanicznej obróbki odpadów inne niż wymienione w 191211 – kod 191212

Ww. odpady wytwarzane w procesie mechanicznego przetwarzania zmieszanych odpadów komunalnych kierowane są zgodnie z hierarchią postępowania z odpadami do recyklingu lub odzysku. Wydzielona w procesie mechanicznego przetwarzania zmieszanych odpadów komunalnych frakcja ulegająca biodegradacji (kod 19 12 12), w Lublinie

poddawana jest procesowi biologicznego przetwarzania w warunkach tlenowych. Procesy biologicznego przetwarzania odpadów mogą być prowadzone w warunkach tlenowych lub beztlenowych – zgodnie z określonymi zasadami, zaś powstałe w ten sposób odpady zwane są „stabilizatem”, który – jeśli spełnia wymagania dotyczące parametrów chemicznych – klasyfikuje się jako odpad o kodzie 19 05 99. Odpady wytwarzane w procesie biologicznego przetwarzania odpadów są kierowane, zgodnie z hierarchią postępowania z odpadami, do odzysku albo do unieszkodliwiania.

Odpady zielone poddaje się kompostowaniu, które jest formą recyklingu organicznego.

Wyliczony zgodnie z rozporządzeniem Ministra Środowiska z dnia 25 maja 2012 r. w sprawie poziomów ograniczenia masy odpadów komunalnych ulegających biodegradacji przekazywanych do składowania oraz sposobu obliczania poziomu ograniczania masy tych odpadów (Dz. U., poz. 676) poziom ograniczenia masy odpadów komunalnych ulegających biodegradacji przekazywanych do składowania dla Lublina wynosił 11,2%. Jest to znacznie lepszy wynik niż wymagane przepisami rozporządzenia 50% (im mniejszy odsetek odpadów ulegających biodegradacji jest kierowany na składowisko, tym stan gospodarki odpadami komunalnymi w danej gminie jest lepszy).

Ten wskaźnik efektywności świadczy o tym, że w Lublinie możliwości przetwarzania dwóch głównych rodzajów odpadów ulegających biodegradacji: zmieszanych odpadów komunalnych i odpadów zielonych, są bardzo dobre, znacznie przekraczając przeciętne polskie uwarunkowania, spełniające wszystkie wymogi prawa i zapisy wojewódzkiego planu gospodarki odpadami.

3.4. Składowanie pozostałości z sortowania oraz pozostałości z mechaniczno-biologicznego przetwarzania odpadów komunalnych

W roku 2014 na składowisko odpadów w Rokitnie zostały przekazane pozostałości z sortowania odpadów komunalnych o kodzie 19 12 12 w ilości 6 039 100 kg oraz pozostałości z mechaniczno-biologicznego przetwarzania odpadów komunalnych o kodzie 19 05 99 w ilości 21 615 960 kg. Miejskie składowisko stwarza możliwość ich zagospodarowania zgodnego z obowiązującymi przepisami prawa.

4. Potrzeby inwestycyjne związane z gospodarowaniem odpadami komunalnymi

4.1 Dokumenty wyznaczające główne potrzeby inwestycyjne Gminy Lublin w dziedzinie gospodarowania odpadami komunalnymi

Dokumentami, które odzwierciedlają, a jednocześnie reglamentują największe potrzeby inwestycyjne związane z gospodarowaniem odpadami komunalnymi, są – zgodnie z ustawą z dnia 14 grudnia 2012 r. o odpadach (Dz. U. z 2013 r., poz. 21) – wojewódzkie plany gospodarki odpadami (WPGO).

Kierując się przesłankami mającymi na celu doprecyzowanie ich roli, Sejm Rzeczypospolitej Polskiej dokonał nowelizacji ustawy o odpadach. Ustawa z dnia 15 stycznia 2015 r. o zmianie ustawy o odpadach oraz niektórych innych ustaw (Dz. U. 2015. 122). Na samorzady województw nałożono obowiązek zaktualizowania planów gospodarki odpadami pod kątem potrzeb inwestycyjnych wynikających z wymagań prawa europejskiego i istniejących niedoskonałości przetwarzania odpadów komunalnych w Polsce w terminie do dnia 30 czerwca 2016 r.. Wojewódzkie plany gospodarki odpadami są opracowywane przez zarządy województw i uchwalane przez sejmiki wojewódzkie. Załącznikami do nowych wojewódzkich planów gospodarki odpadami będą plany inwestycyjne.

W terminie do 30 czerwca 2016 r. muszą zostać zaktualizowane również uchwały w sprawie wykonania wojewódzkich planów gospodarki odpadami, będące aktami prawa miejscowego. Poczawszy od dnia 1 lipca 2018 r. instalacją do zastępczej obsługi regionu w razie awarii RIPOK-u lub niemożności przyjmowania odpadów z innych przyczyn będzie mógł być tylko inny RIPOK, co oznacza, że mniejsze instalacje, które nie spełniają wysokich wymagań technologicznych i pojemnościowych stawianych w ustawie o odpadach RIPOK-om będą musiały zostać zlikwidowane, o ile wcześniej nie zostaną dostosowane do tych wymagań.

W aktualnie obowiązującym „Planie gospodarki odpadami dla województwa lubelskiego 2017“ wskazano dla Gminy Lublin następujące potrzeby inwestycyjne związane z gospodarowaniem odpadami komunalnymi:

- budowa instalacji RIPOK:
 - instalacja mechaniczno-biologicznego przetwarzania odpadów,

w szczególności przetwarzania zmieszanych odpadów komunalnych i wydzielenie ze zmieszanych odpadów komunalnych frakcji nadających się w całości lub w części do odzysku;

- o instalacja odzysku i unieszkodliwiania odpadów z wykorzystaniem procesów termicznych i biochemicznych pozwalających pozyskać energię elektryczną i ciepłą z odpadów.

Dostosowanie to, jak również budowa każdej nowej instalacji, będzie możliwe tylko i wyłącznie wtedy, jeżeli zostanie uwzględnione w planie inwestycyjnym, stanowiącym załącznik do wojewódzkiego planu gospodarki odpadami.

Nieuwzględnienie danego przedsięwzięcia w wojewódzkim planie gospodarki odpadami wraz z planem inwestycyjnym będzie w praktyce oznaczało niemożność jego realizacji, gdyż:

1. warunkiem dopuszczalności finansowania inwestycji, dotyczących odpadów komunalnych, w tym odpadów budowlanych i rozbiórkowych, w zakresie zapobiegania powstawaniu tych odpadów oraz w zakresie gospodarowania tymi odpadami, ze środków Unii Europejskiej lub funduszy ochrony środowiska i gospodarki wodnej jest ujęcie ich w planie inwestycyjnym,
2. art. 38a znowelizowanej ustawy o odpadach stanowi, że odmawia się wydania decyzji o środowiskowych uwarunkowaniach, pozwolenia na budowę, pozwolenia zintegrowanego lub zezwolenia na przetwarzanie odpadów dla instalacji, przeznaczonej do przetwarzania zmieszanych odpadów komunalnych, odpadów zielonych oraz przeznaczonych do składowania pozostałości z sortowania odpadów komunalnych i pozostałości z procesu mechaniczno-biologicznego przetwarzania zmieszanych odpadów komunalnych, nieujętej w wojewódzkim planie gospodarki odpadami.

Plan inwestycyjny określi potrzebną infrastrukturę dotyczącą odpadów komunalnych, w tym odpadów budowlanych i rozbiórkowych, wraz z mocami przerobowymi, służącą zapobieganiu powstawania tych odpadów oraz gospodarowaniu tymi odpadami, zapewniającą osiągnięcie celów wyznaczonych w dyrektywach Unii Europejskiej. Plan inwestycyjny ma zawierać w szczególności:

- a) wskazanie planowanych inwestycji;
- b) oszacowanie kosztów planowanych inwestycji oraz wskazanie źródeł ich finansowania;
- c) harmonogram realizacji planowanych inwestycji.

Projekt planu inwestycyjnego podlega uzgodnieniu z ministrem właściwym do spraw środowiska.

4.2. System punktów selektywnej zbiórki w Lublinie

O ile większość dużych aglomeracji miejskich przyjęła scentralizowany model organizacji PSZOK-ów, polegający na tym, że w kilku nielicznych punktach na terenie miasta zbierane są wszystkie przewidziane w ustawie i aktach prawa miejscowego rodzaje odpadów, o tyle w Lublinie taki model został odrzucony, jako uciążliwy dla mieszkańców, a przez to mniej wydajny.

W Lublinie istnieje zdecentralizowany system punktów selektywnego zbierania odpadów komunalnych, polegający na tym, że różne rodzaje odpadów są przyjmowane w różnych punktach rozrzuconych na terenie całego miasta, a punkty zbierania niektórych z nich są bardzo liczne, co jest wygodne dla mieszkańców, którzy w ten sposób mogą uniknąć częstych podróży do odległych dzielnic miasta w celu pozbycia się zbędnych rzeczy.

Gmina Lublin, pomimo tak rozbudowanego systemu punktów selektywnego zbierania odpadów komunalnych identyfikuje potrzeby inwestycyjne związane z zwiększeniem ilości punktów selektywnego zbierania odpadów komunalnych (PSZOK).

Znowelizowana ustawa o utrzymaniu czystości i porządku w gminach nakazuje gminom utworzyć co najmniej jeden stacjonarny punkt selektywnego zbierania odpadów komunalnych, samodzielnie lub wspólnie z inną gminą lub gminami. Oprócz tego mogą istnieć punkty mobilne. System lubelski od początku spełniał ten warunek. Przepisy ustawy o utrzymaniu czystości i porządku w gminach stanowią, że gminy tworzą punkty selektywnego zbierania odpadów komunalnych w sposób zapewniający łatwy dostęp dla wszystkich mieszkańców gminy, które zapewniają przyjmowanie co najmniej takich odpadów komunalnych jak: przeterminowane leki i chemikalia, zużyte baterie i akumulatory, zużyty sprzęt elektryczny i elektroniczny, meble i inne odpady wielkogabarytowe, zużyte opony, odpady zielone oraz odpady budowlane i rozbiórkowe stanowiące odpady komunalne. Powyższe frakcje odpadów zostały uwzględnione w stanowiących podstawę funkcjonowania PSZOK-ów aktach prawa miejscowego (§10 ust. 3 pkt 2 uchwały nr 657/XXVI/2012 Rady Miasta Lublin z dnia 20 grudnia 2012 r. w sprawie Regulaminu utrzymania czystości i porządku na terenie miasta Lublin oraz §3 ust. 2 uchwały nr 656/XXVI/2012 Rady Miasta Lublin z dnia 20 grudnia 2012 r. w sprawie określenia

szczegółowego sposobu i zakresu świadczenia usług w zakresie odbierania odpadów komunalnych od właścicieli nieruchomości z terenu miasta Lublin i zagospodarowania tych odpadów w zamian za uiszczoną przez właściciela nieruchomości opłatę za gospodarowanie odpadami komunalnymi). Ten ostatni przepis stanowi, że w zamian za uiszczoną opłatę za gospodarowanie odpadami komunalnymi właściciel nieruchomości zamieszkałej jest uprawniony do samodzielnego, bezpłatnego dostarczania następujących ilości odpadów komunalnych do punktów selektywnego zbierania odpadów wskazanych przez gminę Lublin:

- a) przeterminowane leki – ilość nielimitowana;
- b) przeterminowane chemikalia – ilość nielimitowana;
- c) zużyte baterie i zużyte akumulatory – ilość nielimitowana;
- d) zużyty sprzęt elektryczny i elektroniczny – ilość nielimitowana;
- e) zużyte opony – ilość nielimitowana;
- f) odpady zielone – ilość nielimitowana;
- g) odpady budowlane i rozbiórkowe – ilość nielimitowana;
- h) meble i inne odpady wielkogabarytowe – ilość nielimitowana.

Zgodnie z przyjętym w Lublinie rozproszonym, zdecentralizowanym systemem PSZOK-ów:

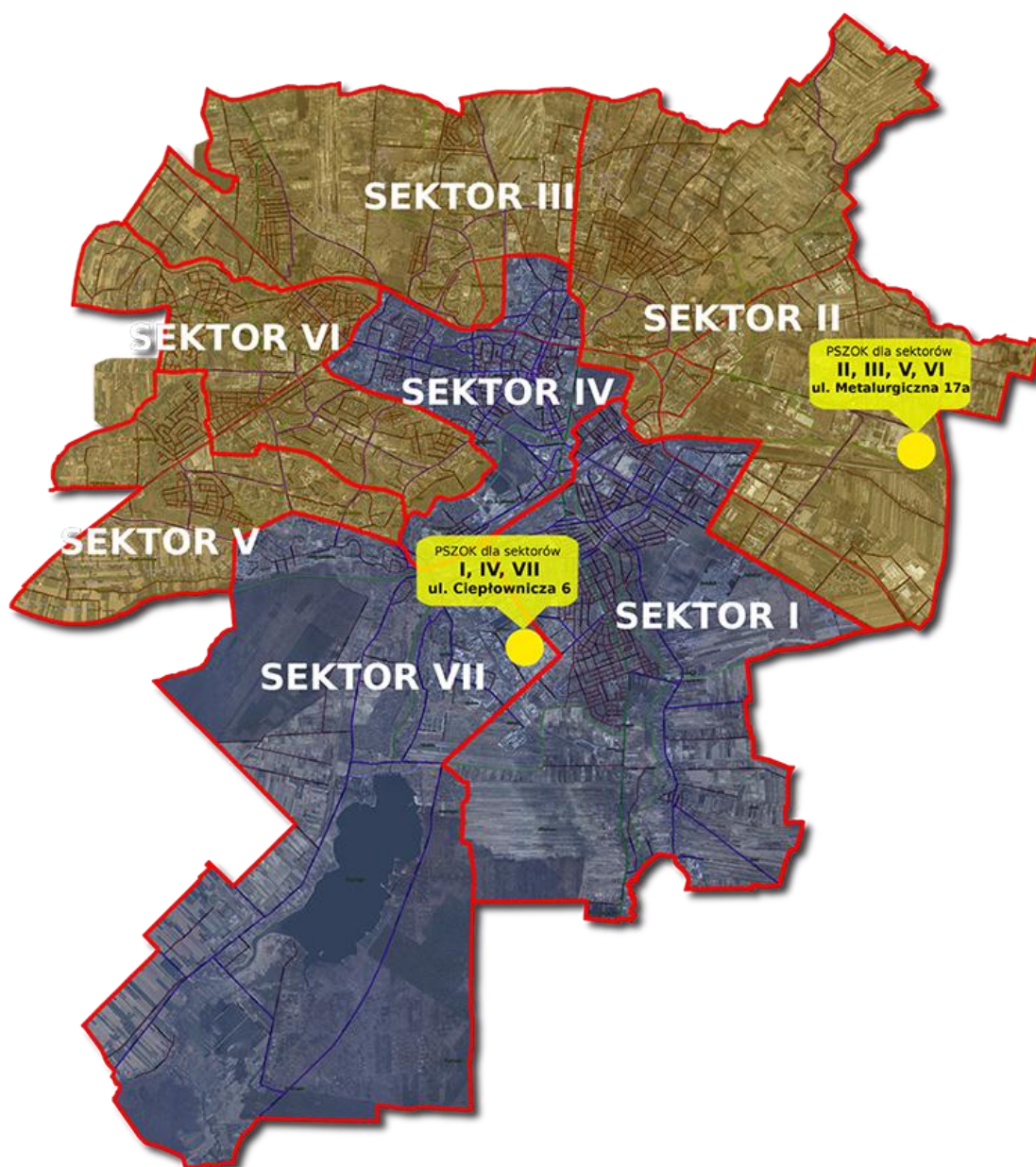
- leki są przyjmowane w 74 aptekach,
- chemikalia (razem z lekami, bateriami, akumulatorami i niektórymi rodzajami elektroodpadów) w 20 specjalnych pojemnikach na odpady niebezpieczne rozstawionych w różnych dzielnicach miasta,
- zużyte baterie i akumulatory w punkcie zbiórki akumulatorów utworzonym przez firmę Trans-Wag Sp. z o.o. przy ul. Łęczyńskiej 58 oraz w pojemnikach do zbiórki baterii i akumulatorów małogabarytowych, znajdujących się w siedzibach instytucji publicznych,
- zużyty sprzęt elektryczny i elektroniczny w dwóch stałych i sześciu mobilnych punktach zbiórki, rozszerzonych o pojemniki do zbiórki sprzętu małogabarytowego rozstawione w różnych dzielnicach i uzupełnianych przez ogólnopolski system odbioru sprzętu wielkogabarytowego „na telefon” oraz rozwiązania ustawowe, takie jak odbiór starego sprzętu przez sprzedawców w zamian za zakup nowego,
- pozostałe rodzaje odpadów: zużyte opony (które także są zbierane podczas okazjonalnych akcji), odpady zielone, odpady budowlane i rozbiórkowe oraz meble i inne odpady wielkogabarytowe, są zbierane w PSZOK-ach prowadzonych przez

podmioty odbierające odpady komunalne od właścicieli nieruchomości zamieszkałych w ramach obowiązków wynikających z umów przetargowych.

Z wyjątkiem zużytych opon te frakcje odpadów są odbierane również bezpośrednio z nieruchomości, a więc PSZOK-i stanowią w tym przypadku ustawowo nakazane uzupełnienie systemu odbierania odpadów. W Lublinie są dwa takie punkty: przy ul. Ciepłowniczej 6, prowadzony przez Sitę Wschód Sp. z o.o. i przy ul. Metalurgicznej 17a, prowadzony przez Kom-Eko S.A.

4.3. Mapki przedstawiające rozmieszczenie punktów selektywnej zbiórki

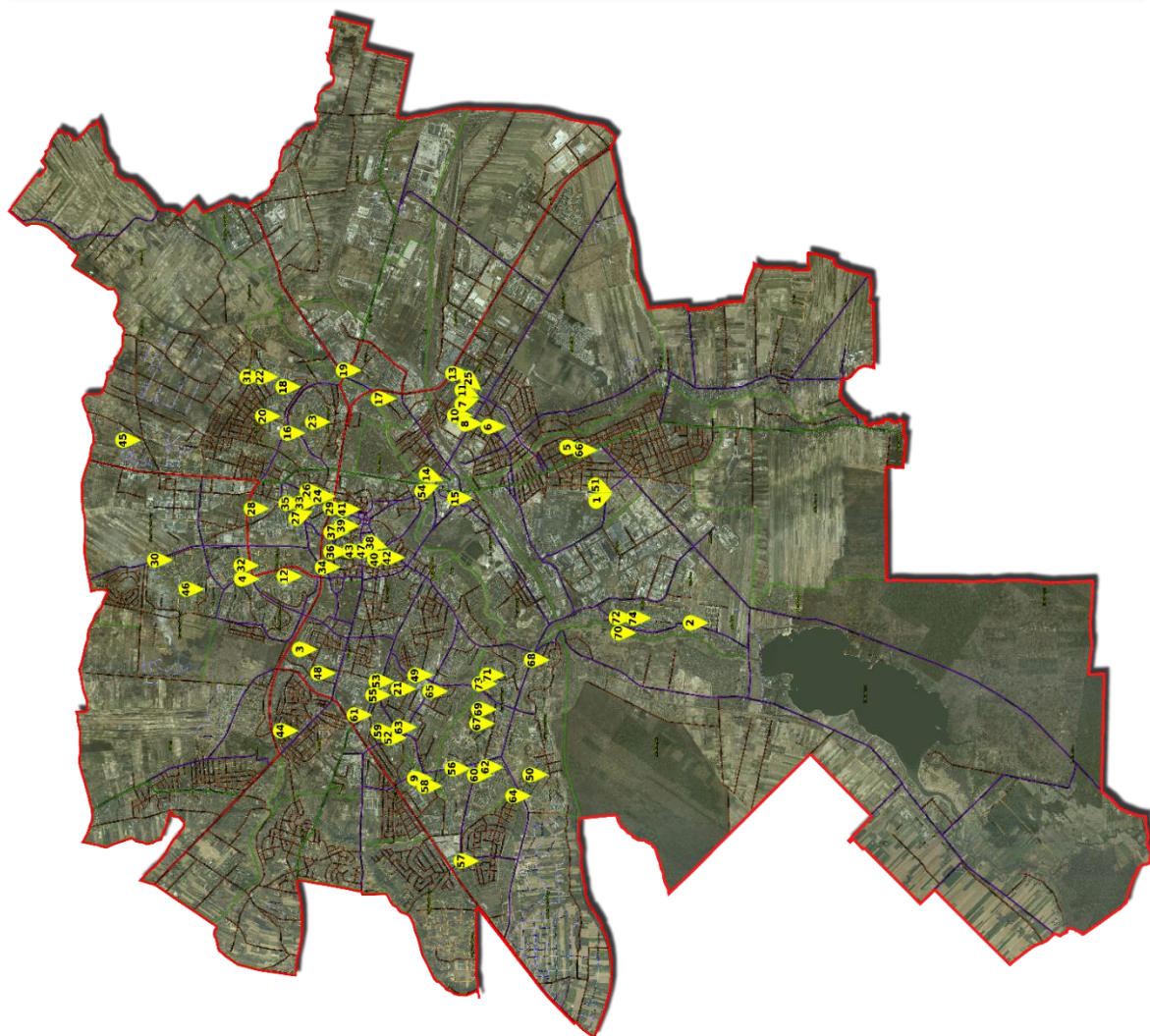
- Ryc. 1 - przedstawia podział miasta na sektory przynależne PSZOK-owi przy ul. Metalurgicznej 17a albo Ciepłowniczej 6.
- Ryc. 2 - przedstawia apteki prowadzące zbiórkę przeterminowanych leków.
- Ryc. 3 - przedstawia rozmieszczenie pojemników do selektywnej zbiórki odpadów niebezpiecznych.
- Ryc. 4 - przedstawia punkty zbiórki zużytego sprzętu elektrycznego i elektronicznego.



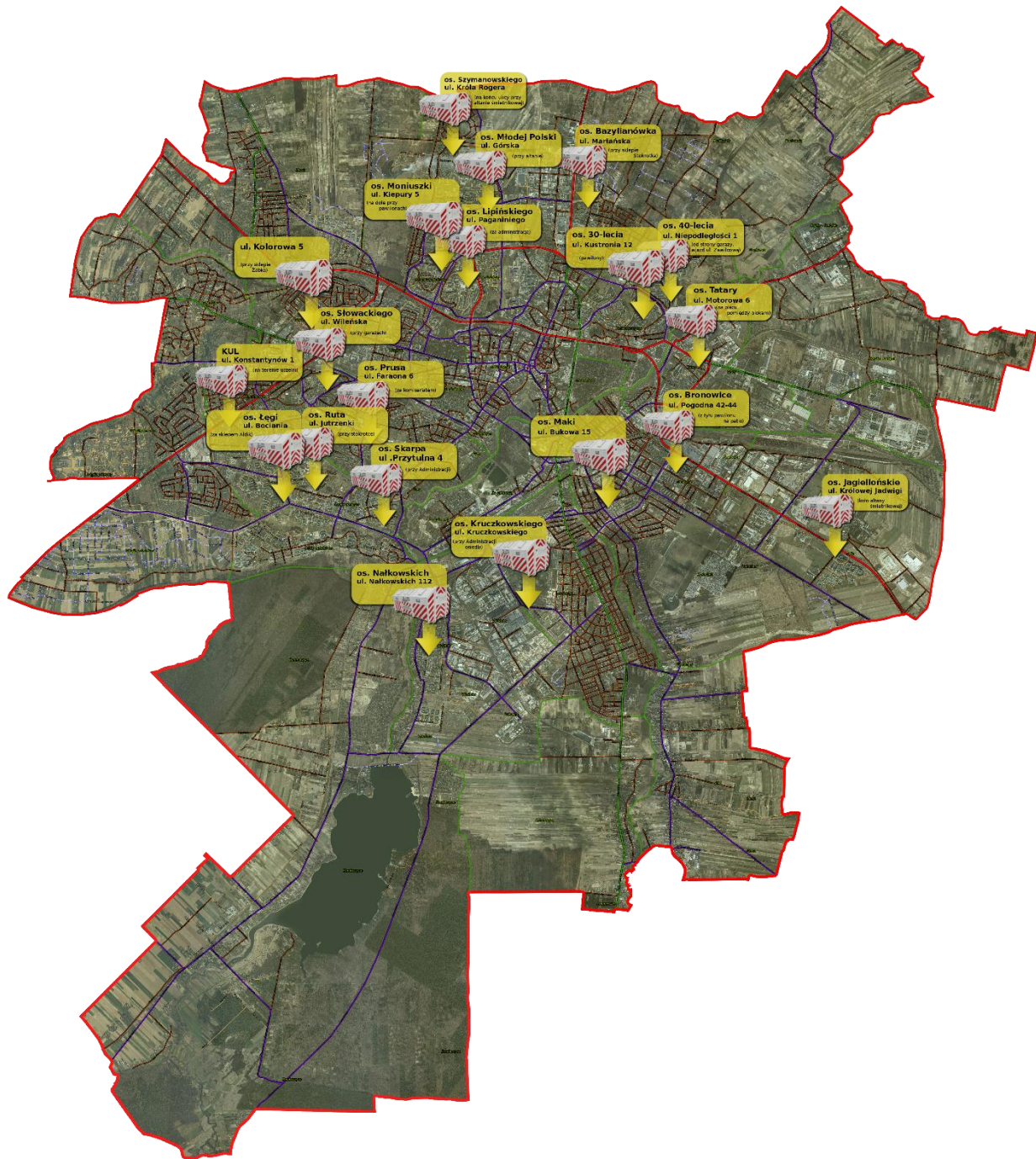
Ryc. 1 Punkty Selektywnego Zbierania Odpadów Komunalnych utworzone przez podmioty odbierające odpady komunalne od właścicieli nieruchomości zamieszkałych i ich zasięg terytorialny

Lokalizacja pojemników na zużyte leki:

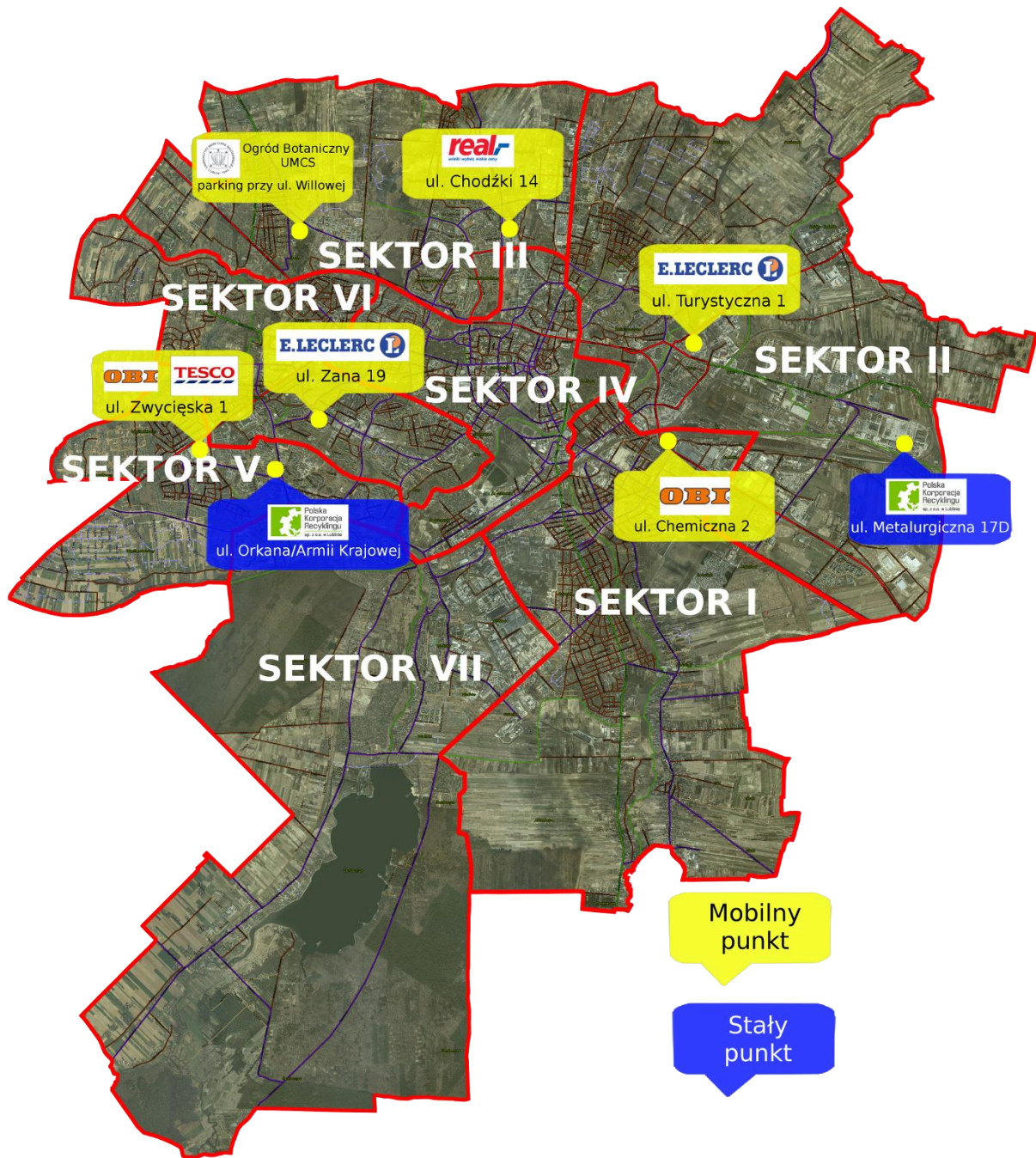
1. Apteka „Mialwa” ul. Kruczkowskiego 14
2. Apteka ul. Biskupa M. Fulmana 7
3. Apteka ul. Popieluski 28 lok.3
4. Apteka ul. Kompozytorów Polskich 8
5. Apteka „MEDICUM” ul. Mickiewicza 28
6. Apteka ul. Olchowa 11
7. Apteka „Sulap” ul. Krancowa 106
8. Apteka ul. Topolowa 7
9. Apteka ul. Ulanów 10
10. Apteka ul. Droga Męczenników Majdanka 20
11. Apteka w Stokroce ul. Droga Męczenników Majdanka 28
12. Apteka ul. Paganiniego 2
13. Apteka Pogodna ul. Pogodna 42
14. Apteka „TILIA” ul. Koscielna 7A
15. Apteka ul. 1-go Maja 36
16. Apteka ul. Okrzei 4
17. Apteka ul. Przyjazi 38
18. Apteka Prywatna ul. Tumidajskiego 24
19. Apteka ul. Odlewnicza 1
20. Apteka ul. Tułajskiego 2
21. Apteka Międlonulaj Wąlonroda 2E
22. Apteka „TERAPIA ACTIVA” ul. Niepodległości 7D
23. Apteka ul. Kalinowszczyzna 46A
24. Apteka 2003 Al. Tysiąclecia 5
25. Apteka ul. Łabędzia 21
26. Apteka Al. Tysiąclecia 4
27. Apteka ul. Bliemackiego 14
28. Apteka „Słoneczna” ul. Chodźki 3
29. Apteka ul. Lubartowska 25
30. Apteka ul. Siwńskiego 2
31. Apteka ul. Daszyńskiego 2
32. Apteka „MIKSTURA” ul. Nowowiejskiego 6
33. Apteka Milenium ul. Lubartowska 64/66
34. Apteka MSWIA ul. Spokojna 5
35. Apteka ul. Obywatelska 9
36. Apteka Centrum ul. 3 Maja 10
37. Apteka „FARMVITA” ul. Radziwiłłowska 5
38. Apteka Po Schodkach ul. Narutowicza 30
39. Apteka ul. Staszica 2
40. Apteka Avicenna ul. Narutowicza 41
41. Apteka ul. Bramowa 2/8
42. Apteka Cito ul. Wschodnia 6
43. Apteka ul. Koliątaja 3
44. Apteka Al. Warszawska 53A
45. Apteka ul. Dozynkowa 1
46. Apteka „Lawenda” ul. Wojciecha Żywnego 8
47. Apteka ul. Hempła 5
48. Apteka Al. Racławickie 27
49. Apteka ul. Filaretów 44A
50. Apteka „Betapharm” ul. Ametystowa 1
51. Apteka Vital Centrum ul. Kruczkowskiego 14
52. Apteka ul. Leonarda 1A
53. Apteka ul. Grzywny 19
54. Apteka Tomasz Zawisłak ul. Fabryczna 1/3A
55. Apteka ul. Grzywny 18
56. Apteka na Błoniach ul. Kawalerska 20A
57. Apteka „Swit” ul. Roztocze 33
58. Apteka ul. Iatarskawa 28
59. Apteka PZF „Cefarm-Lublin” S.A. ul. Wileńska 21
60. Apteka ul. Tymiankowa 7
61. Apteka „PICUŁKA” ul. Bałaladny 10
62. Apteka PZF „Cefarm-Lublin” S.A. ul. Jana Pawła II 17
63. Apteka FARMIA ul. Zana 19
64. Apteka ul. Burszyniewa 1
65. Apteka ul. Pana Bałcera 5
66. Apteka „Betapharm” ul. Kunickiego 141
67. Apteka „SILVA” ul. Jutrzenki 10
68. Apteka „SILVA” ul. Jutrzenki 7
69. Apteka „JUTRZENKA” ul. Jutrzenki 4
70. Nasza Apteka ul. Romera 37
71. Apteka ul. Radoci 9
72. Apteka ul. Nałkowskich 108
73. Apteka ul. Radoci 4
74. Apteka ul. Nałkowskich 112



Ryc. 2 Apteki prowadzące zbiórkę przeterminowanych leków



Ryc. 3 Rozmieszczenie pojemników do selektywnej zbiórki odpadów niebezpiecznych



Ryc. 4 Punkty zbiórki zużytego sprzętu elektrycznego i elektronicznego

4.4. Potrzeby inwestycyjne w dziedzinie zbiórki przeterminowanych leków

Przeterminowane leki i opakowania po nich, zbierane w 74 aptekach Lublina, można oddawać w każdym dniu otwarcia placówki. Comiesięcznym opróżnianiem pojemników i odbieraniem wszystkich przeterminowanych leków dostarczonych przez mieszkańców zajmowała się firma Utylimed Sp. z o.o., ul. Turystyczna 9, 20-207 Lublin.

Z każdym rokiem obserwowany jest sukcesywny wzrost ilości zbieranych przeterminowanych leków: w 2012 r. było ich 7 680 kg, w 2013 r. 6 400 kg, natomiast w 2014 r. mieszkańcy oddali do aptek ponad 8 900 kg przeterminowanych leków. Zbiórka przeterminowanych leków cieszy się dużym zainteresowaniem ze strony mieszkańców, jak też i samych właścicieli aptek, którzy zgłaszają zapotrzebowanie pozyskania pojemników na przeterminowane leki.

Potrzeby inwestycyjne w dalszej perspektywie oznaczają przede wszystkim rozbudowę systemu selektywnego zbierania przeterminowanych leków i opakowań po nich, a w szczególności poprzez zakup pojemników do segregacji tego rodzaju odpadów.

4.5. Potrzeby inwestycyjne w dziedzinie zbiórki zużytego sprzętu elektrycznego i elektronicznego

W 2014 roku, w ramach selektywnej zbiórki elektroodpadów, w punktach zbierania znajdujących się w Lublinie zebrano 270 086 kg zużytego sprzętu. Łącznie z odbiorami z domów i ze szkół biorących udział w akcji „Moje miasto bez elektrośmieci” liczba ta wyniosła 390 202,5 kg. Większość tej całkowitej masy zebranych elektroodpadów stanowiły wielkogabarytowe urządzenia AGD i sprzęt chłodniczy, np. lodówki (160 012 kg), oraz telewizory i sprzęt audiowizualny (180 891 kg), ale również małogabarytowe urządzenia elektryczne i elektroniczne były dość chętnie oddawane (26 609 kg).

Jeżeli weźmiemy pod uwagę zainteresowanie akcjami zbiórki, ilość oddanego sprzętu, ilość osób oddających elektroodpady oraz ilość pytań mieszkańców Lublina o możliwości pozbycia się zużytego sprzętu elektrycznego i elektronicznego, musimy dojść do wniosku, że cały system zbiórki cieszy się bardzo dużym powodzeniem oraz działa bardzo wydajnie. Istniejący system zbiórki elektroodpadów w Lublinie powinien być kontynuowany.

4.6. Potrzeby inwestycyjne w dziedzinie selektywnej zbiórki baterii i akumulatorów

Zużyte baterie i akumulatory zaliczają się również do zużytego sprzętu elektrycznego i elektronicznego, ale ponieważ w obrocie detalicznym występują oddzielnie, użytkownicy pozbywają się ich również oddzielnie, a zatem istnieje konieczność funkcjonowania odrębnego systemu ich zbiórki. Są to odpady niebezpieczne, stanowiące zagrożenie dla środowiska i zdrowia ludzi.

Mieszkańcy Lublina mają kilka możliwości oddania zużytych baterii i akumulatorów:

- a) mogą korzystać z bezpłatnego punktu zbiórki zużytych akumulatorów. Punkt czynny jest przez 7 dni w tygodniu w godzinach 7:00 – 20:00 na terenie TRANS-WAG Sp. z o.o. przy ul. Łęczyńskiej 58. W punkcie przyjmowane są akumulatory samochodowe, motocyklowe i komputerowe z UPS. W 2014 r. firma Trans-Wag Sp. z o.o zebrała od mieszkańców 82 002 kg zużytych baterii i akumulatorów,
- b) na terenie miasta zostały rozstawione kontenery na odpady niebezpieczne, do których również można wrzucić zużyte baterie i akumulatory. Firmy Kom-Eko S. A. i Sita Wschód Sp. z o.o zebrały w nich 0,6 Mg zużytych baterii i akumulatorów,
- c) zużyte baterie i akumulatory można oddać w stałych oraz mobilnych punktach przy okazji zbierania elektroodpadów,
- d) zużyte baterie i akumulatory małogabarytowe można wrzucać do specjalnych pojemników ustawionych w instytucjach publicznych.

System zbierania zużytych baterii i akumulatorów funkcjonuje na terenie miasta Lublin od kilku lat, umożliwiając recykling. Ich zbiórka od mieszkańców będzie kontynuowana i rozszerzana w szkołach, przedszkolach, instytucjach użyteczności publicznej.

4.7. Potrzeby inwestycyjne w dziedzinie selektywnej zbiórki odpadów niebezpiecznych

Bardzo dobre efekty przyniosła selektywna zbiórka odpadów niebezpiecznych. W 2014 r. odbiorem i przekazaniem do zagospodarowania odpadów niebezpiecznych zebranych selektywnie w Lublinie zajmowały się firmy Kom-Eko S.A. ul. Wojenna 3, 20-424 Lublin oraz Sita Wschód Sp. z o.o. ul. Ciepłownicza 6, 20-479 Lublin. Pojemniki w ilości 20 sztuk są rozstawione w stałych wyznaczonych lokalizacjach na terenie miasta Lublin.

W 2014 r. zebrano 4 692 kg takich odpadów jak: opakowania po olejach pracowanych, rozpuszczalnikach, farbach olejnych i wodnych, środkach ochrony roślin,

zużyte świetlówki, zużyte baterie, przeterminowane leki, przeterminowane chemikalia.

Wśród odpadów niebezpiecznych zebranych w pojemnikach do selektywnej zbiórki znalazły się odpady o następujących kodach (w nawiasach):

- środki ochrony roślin I i II klasy toksyczności (bardzo toksyczne i toksyczne, np. herbicydy, insektycydy) (20 01 19*) - 235 kg (4,59%),
- oleje i tłuszcze inne niż jadalne (20 01 26*) - 333 kg (6,51%),
- farby, tusze, farby drukarskie, kleje, lepiszcza i żywice zawierające substancje niebezpieczne (20 01 27*) - 474 kg (9,26%),
- rozpuszczalniki (20 01 13*) - 114 kg (2,23%),
- farby, tusze, farby drukarskie, kleje, lepiszcza i żywice inne niż wymienione w 20 01 27 (20 01 28) – 1 404 kg (27,43%),
- leki cytotoksyczne i cytostatyczne (20 01 31*) - 1 269 kg (24,80%),
- baterie i akumulatory łącznie z bateriami i akumulatorami ołowiowymi, niklowo-kadmowymi lub zawierającymi rtęć oraz niesortowane baterie i akumulatory zawierające te baterie (20 01 33*) - 578 kg (11,29%),
- lampy fluorescencyjne i inne odpady zawierające rtęć (20 01 21*) - 555 kg (10,84%),
- opakowania zawierające pozostałości substancji niebezpiecznych lub nimi zanieczyszczone (np. środkami ochrony roślin I i II klasy toksyczności – bardzo toksyczne i toksyczne) (15 01 10*) - 156 kg (3,05%).

Jak wynika z powyższego zestawienia, najczęściej oddawanymi selektywnie zbieranymi odpadami niebezpiecznymi były substancje przeznaczone do wykonywania drobnych prac remontowych oraz leki.

Selektywna zbiórka odpadów niebezpiecznych cieszy się uznaniem mieszkańców i będzie kontynuowana w następnych latach.

4.8. Potrzeba utworzenia dwóch następnych Punktów Selektywnego Zbierania Odpadów Komunalnych przyjmujących główne odpady „problemowe”

W 2014 r. w PSZOK-u przy ul. Metalurgicznej 17a zostało zebranych:

- 128 910 kg odpadów budowlanych i rozbiórkowych (80,67%),
- 6 430 kg odpadów wielkogabarytowych (10,28%),
- 13 250 kg odpadów zielonych (8,29%),
- 1 200 kg (0,76%) zużytych opon,

natomiast w PSZOK-u przy ul. Ciepłowniczej 6:

- 417 040 kg odpadów budowlanych i rozbiórkowych (83,15%),
- 48 780 kg odpadów wielkogabarytowych (9,73%),
- 19 510 kg odpadów zielonych (3,89%),
- 16 230 kg zużytych opon (3,23%).

Analizując ilości odpadów oddawane do tych dwóch PSZOK-ów w ciągu roku 2014, należy zauważyć, że:

- z biegiem czasu da się zauważyć nieznaczna tendencja wzrostowa ilości oddawanych odpadów,
- ilość oddawanych odpadów zielonych podlega wahaniom sezonowym zgodnie z cyklem wegetacyjnym,
- ilość oddawanych odpadów budowlano-remontowych podlega wahaniom sezonowym w zależności od rytmu prac, wykazując wiosenno-letnie maksimum i zimowe minimum,
- ilość oddawanych odpadów wielkogabarytowych i zużytych opon nie podlega dostrzegalnym wahaniom sezonowym, jakkolwiek zdarzają się miesiące, w którym do danego PSZOK-u nie są dostarczane zużyte opony,
- struktura przyjmowanych odpadów w obu PSZOK-ach jest bardzo podobna, przy czym przy ul. Ciepłowniczej 6 przyjmowana jest mniejsza ilość odpadów zielonych (PSZOK ten obsługuje większą liczbę zabudowy jednorodzinnej i zagrodowej, gdzie mieszkańcy często decydują się na zagospodarowywanie tych odpadów we własnym zakresie przez kompostowanie); jeżeli chodzi o zużyte opony, to ich odsetek przy ul. Ciepłowniczej 6 jest dużo większy, natomiast przy ul. Metalurgicznej 17a opony są przyjmowane w mniejszych ilościach, ale za to częściej,
- przytłaczającą większość odpadów przyjmowanych do PSZOK-ów stanowią odpady z budów, remontów i rozbiórek prowadzonych przez mieszkańców we własnym zakresie – można to wiązać z faktem, że ilość tego rodzaju odpadów odbieranych bezpośrednio z nieruchomości jest limitowana, podczas gdy PSZOK-i przyjmują ich nielimitowaną ilość. Jest to jedyna frakcja odpadów, której ilości oddawane do PSZOK-ów są porównywalne z ilościami odbieranymi od mieszkańców,
- ilość oddawanych odpadów, poza zużytymi oponami i odpadami zielonymi w zimie, w żadnym miesiącu nie jest zerowa;

- PSZOK przy ul. Ciepłowniczej 6 przyjmuje dużo większą ilość odpadów niż PSZOK przy ul. Metalurgicznej 17a, pomimo że obsługuje mniejszą liczbę ludności.

W sektorach obsługiwanych przez Sitę Wschód Sp. z o.o. mieszka 39,71% mieszkańców miasta, zaś w sektorach obsługiwanych przez Kom-Eko S.A. 60,29% mieszkańców.

Tymczasem do PSZOK-u prowadzonego przez Kom-Eko S.A. oddano tylko 24,16% odpadów, natomiast do PSZOK-u Sity Wschód Sp. z o.o. aż 75,84% ogółu odpadów dostarczonych do tego rodzaju punktów zbiórki.

Przyczyny tego stanu rzeczy należy się dopatrywać w fakcie, że przeciętna odległość (dojazd) do ul. Ciepłowniczej 6 z sektorów przynależnych temu PSZOK-owi jest dużo mniejsza niż przeciętna odległość do ul. Metalurgicznej 17a z sektorów obsługiwanych przez Kom-Eko S.A. Ten pierwszy punkt położony jest centralnie, a ten drugi peryferyjnie względem obsługiwanych sektorów.

Powyższa analiza wskazuje na konieczność utworzenia dwóch dodatkowych punktów zbiórki tego rodzaju. Jest to jedna z najważniejszych potrzeb inwestycyjnych Lublina w nadchodzącym okresie.

4.9. Potrzeby inwestycyjne w dziedzinie zbiórki małogabarytowych elektroodpadów, w tym baterii i akumulatorów

W ramach projektu „Utworzenie miejskiego systemu zagospodarowania elektrośmieci we Lwowie na podstawie doświadczeń Miasta Lublin”, współfinansowanego ze środków Europejskiego Instrumentu Sąsiedztwa i Partnerstwa w ramach Programu Współpracy Transgranicznej Polska – Białoruś – Ukraina 2007-2013 Gmina Lublin zakupiła dla mieszkańców Lublina 10 sztuk kontenerów do zbiórki małogabarytowego zużytego sprzętu elektrycznego i elektronicznego. Pierwsze z nich zostały ustawione w następujących miejscach:

- a) ul. Zana 19 - odkryty parking przy Centrum Handlowym E. Leclerc,
- b) ul. Zana 38 – pod budynkiem Inwestprojektu/Multimedii,
- c) ul. Nadbystrzycka 21B – przy budynkach handlowych,
- d) ul. Nałkowskich 108 – przed budynkiem Spółdzielni Mieszkaniowej im. W. i Z. Nałkowskich,
- e) ul. Wyżynna 19,
- f) ul. Zwycięska – przy Markecie Obi.

Do kontenera można wrzucać: suszarki, golarki, prostownice, miksery, czajniki, ekspresy do

kawy, żelazka, aparaty fotograficzne, klawiatury itp.

Kolejne kontenery zostaną ustawione na terenie miasta w najbliższym czasie, a ich dokładna lokalizacja zostanie podana na stronie www.odpady.lublin.eu.

Opróżnianiem pojemników będzie zajmowała się Polska Korporacja Recyklingu Sp. z o.o.,

W ramach ww. projektu zostało również zakupionych 150 sztuk pojemników na zużyte baterie. Z pojemników mogą korzystać wszyscy mieszkańcy. Pojemniki zostały ustawione we wszystkich budynkach Urzędu Miasta Lublin i instytucjach publicznych: Miejskim Urzędzie Pracy, Straży Miejskiej, Straży Pożarnej, MOPR, RDOŚ, MPWiK, WFOŚiGW w Lublinie, ZUS i innych oraz na Uniwersytecie Medycznym, Uniwersytecie Przyrodniczym, przedszkolach, szkołach podstawowych, gimnazjach i szkołach ponadgimnazjalnych. Ogółem rozdysponowano 133 sztuk pojemników.

4.10. Potrzeby inwestycyjne związane z pojemnikami do zbiórki frakcji suchej

Kolejna potrzeba inwestycyjna wiąże się z pojemnikami do zbierania odpadów komunalnych powstających na nieruchomościach. Zadanie wyposażenia nieruchomości zamieszkałych w pojemniki przejęła na siebie Gmina Lublin uchwałą Rady Miasta nr 760/XXX/2013 z dnia 25 kwietnia 2013 r. w sprawie zmiany uchwały nr 656/XXVI/2012 Rady Miasta Lublin z dnia 20 grudnia 2012 r. w sprawie określenia szczegółowego sposobu i zakresu świadczenia usług w zakresie odbierania odpadów komunalnych od właścicieli nieruchomości z terenu miasta Lublin i zagospodarowania tych odpadów w zamian za uiszczoną przez właściciela nieruchomości opłatę za gospodarowanie odpadami komunalnymi. W 2014 r. pojemniki znajdujące się na nieruchomościach były własnością firm je obsługujących, z wyjątkiem nielicznych pojemników należących do właścicieli nieruchomości oraz 551 pojemników do zbiórki frakcji suchej o pojemności 2,0 m³ i 2,5 m³, będących własnością Gminy Lublin. Pojemniki te, tzw. „kanarki”, są łatwo narażone na niszczenie, toteż mieszkańcy miasta zgłaszają propozycje ich modernizacji.

Wśród potrzeb inwestycyjnych należy więc wymienić wymianę znacznej części tego rodzaju pojemników na nowe.

4.11. Inne potrzeby inwestycyjne Gminy Lublin związane z ulepszaniem gospodarki odpadami komunalnymi

Chociaż zmiana systemu gospodarowania odpadami komunalnymi spowodowała

gwałtowne zmniejszenie ilości odpadów deponowanych na składowisku, wciąż aktualna jest potrzeba rozbudowy miejskiego składowiska odpadów komunalnych w Rokitnie gm. Lubartów, zarządzanego przez Miejskie Przedsiębiorstwo Wodociągów i Kanalizacji Sp. z o.o. w Lublinie.

5. Koszty poniesione w związku z odbieraniem, odzyskiem, recyklingiem i unieszkodliwianiem odpadów komunalnych

W roku 2014 z budżetu Gminy Miasto Lublin na system gospodarowania odpadami komunalnymi w zakresie odbierania, odzysku, recyklingu i unieszkodliwiania odpadów komunalnych (m.in. odbiór i zagospodarowanie odpadów, selektywna zbiórka odpadów, koszty funkcjonowania punktów PSZOK), z wyłączeniem kosztów obsługi administracyjnej, zostało wydanych 38 950 851,92 zł.

6. Liczba mieszkańców

Według Głównego Urzędu Statystycznego na dzień 31 grudnia 2013 r. Lublin liczył 343 598 mieszkańców.

7. Liczba właścicieli nieruchomości, którzy nie zawarli umowy, o której mowa w art. 6 ust. 1, w imieniu których gmina powinna podjąć działania, o których mowa w art. 6 ust. 6-12

Z nieruchomości, na których nie zamieszkują mieszkańcy, odbiór odpadów odbywa się na zasadach wolnorynkowych, niemal takich samych, jak przed 1 lipca 2013 r. W chwili zmiany systemu gospodarowania odpadami komunalnymi właściciele tych nieruchomości nie mieli potrzeby wypowiedzania umów na odbiór odpadów komunalnych, tak, jak to miało miejsce w przypadku właścicieli nieruchomości zamieszkałych.

Właściciele pozbywają się zebranych na terenie nieruchomości niezamieszkałych odpadów komunalnych w sposób zgodny z obowiązującymi przepisami prawa, w tym prawa miejscowego, które sformalizowane są w umowach zawieranych z wykonawcą takiej usługi.

Dynamika zmian działalności gospodarczej nie pozwala na podanie dokładnej liczby właścicieli nieruchomości niezamieszkałych, jednakże prowadzone przez Gminę Miasto

Lublin czynności nadzorcze stwarzają presję na zawieranie przez nowo powstające podmioty oraz podmioty, których umowy się zakończyły lub zostały wypowiedziane, nowych umów o odbieranie odpadów komunalnych.

W analizowanym okresie nie wydano decyzji, o których mowa w art. 6 ust. 7 ustawy o utrzymaniu czystości i porządku w gminach.

8. Ilość odpadów komunalnych wytwarzanych na terenie gminy

W Lublinie na nieruchomościach zamieszkałych i niezamieszkałych w 2014 r. wytworzonych zostało 125 060 610 kg odpadów komunalnych.

9. Ilość zmieszanych odpadów komunalnych, odpadów zielonych odbieranych z terenu gminy oraz powstających z przetwarzania odpadów komunalnych pozostałości z sortowania i pozostałości z mechaniczno-biologicznego przetwarzania odpadów komunalnych przeznaczonych do składowania

Odpady zmieszane o kodzie 20 03 01 stanowiły w 2014 r. większość odpadów komunalnych odbieranych w Lublinie, tj. 86 906 000 kg.

Odpady zielone o kodzie 20 02 01 w 2014 r. zostały odebrane z terenu miasta w ilości 7 443 000 kg.

Z odpadów komunalnych zebranych w Lublinie w 2014 r. powstało 27 655 060 kg przeznaczonych do składowania pozostałości z sortowania o kodzie 19 12 12 i pozostałości z mechaniczno-biologicznego przetwarzania o kodzie 19 05 99.

Spis rycin:

Ryc. 1	Punkty Selektywnego Zbierania Odpadów Komunalnych utworzone przez podmioty odbierające odpady komunalne od właścicieli nieruchomości zamieszkałych i ich zasięg terytorialny.....	15
Ryc. 2	Apteki prowadzące zbiórkę przeterminowanych leków.....	16
Ryc. 3	Rozmieszczenie pojemników do selektywnej zbiórki odpadów niebezpiecznych.....	17
Ryc. 4	Punkty zbiórki zużytego sprzętu elektrycznego i elektronicznego.....	18