

Uchwała Nr.....
Rady Miasta Lublin
z dnia..... r.

w sprawie uchwalenia zmiany miejscowego planu zagospodarowania przestrzennego miasta Lublin - część II w rejonie ulic: Beryłowej i Kvarcowej.

Na podstawie art. 18 ust. 2 pkt 5 ustawy z dnia 8 marca 1990 r. o samorządzie gminnym (Dz. U. z 2023 r. poz. 40, 572, 1463 i 1688) i art. 20 ust. 1 ustawy z dnia 27 marca 2003 r. o planowaniu i zagospodarowaniu przestrzennym (tekst jednolity Dz. U. z 2023 poz. 977 z późn. zm.) i art. 67 ust. 3 pkt 4 ustawy z dnia 7 lipca 2023 r. o zmianie ustawy o planowaniu i zagospodarowaniu przestrzennym oraz niektórych innych ustaw (Dz. U. z 2023 r. poz. 1688), w związku z uchwałą Nr 1012/XXXII/2021 Rady Miasta Lublin z dnia 21 października 2021 r. w sprawie przystąpienia do sporządzenia zmiany miejscowych planów zagospodarowania przestrzennego miasta Lublin - część II, Rada Miasta Lublin uchwała, co następuje:

§ 1

1. Stwierdza się, że projekt zmiany miejscowego planu zagospodarowania przestrzennego miasta Lublin - część II w rejonie ulic: Beryłowej i Kvarcowej nie narusza ustaleń „Studium uwarunkowań i kierunków zagospodarowania przestrzennego miasta Lublin” przyjętego uchwałą Nr 283/VIII/2019 Rady Miasta Lublin z dnia 1 lipca 2019 r.
2. Uchwała się zmianę miejscowego planu zagospodarowania przestrzennego miasta Lublin – część II w rejonie ulic: Beryłowej i Kvarcowej, w granicach określonych na załączniku nr 1 – zwaną dalej planem.

§ 2

1. Część tekstowa planu stanowi treść niniejszej uchwały.
2. Załącznikami do niniejszej uchwały są:
 - 1) część graficzna - rysunek planu w skali 1:1000 (załącznik nr 1);
 - 2) ideogram uzbrojenia w skali 1:1000 (załącznik nr 2);
 - 3) rozstrzygnięcie o sposobie rozpatrzenia uwag do projektu planu (załącznik nr 3);
 - 4) rozstrzygnięcie o sposobie realizacji zapisanych w planie, inwestycji z zakresu infrastruktury technicznej, które należą do zadań własnych gminy oraz zasadach ich finansowania (załącznik nr 4);
 - 5) dane przestrzenne - dokument elektroniczny (załącznik nr 5).

§ 3

1. Wyjaśnienia pojęć użytych w niniejszym planie:
 - 1) **dach płaski** – dach o spadku połaci dachowych pod kątem mniejszym niż 12°;
 - 2) **dach stromy** – dach o spadku połaci dachowych pod kątem większym lub równym 12°, za dach stromy uważa się również dach w kształcie kopuły, kolebki itp.;
 - 3) **dach zielony** - wielowarstwowe pokrycie dachowe z nasadzeniami roślin wieloletnich, gdzie warstwa wegetacyjna posiada grubość umożliwiającą wielosezonową wegetację;
 - 4) **dach zielony ekstensywny** - pokrycie dachowe z nasadzeniami roślin wieloletnich niskich (m.in. w formie zadarniającej), które są w stanie samodzielnie się utrzymać i rozwijać;
 - 5) **dach zielony intensywny** - pokrycie dachowe z nasadzeniami roślin wieloletnich w formie zieleni niskiej i średniej z użyciem drzew i krzewów;
 - 6) **działka budowlana** – zgodnie z definicją określoną w ustawie o planowaniu i zagospodarowaniu przestrzennym;
 - 7) **działka inwestycyjna** - działka budowlana, zespół działek lub część działki przewidzianej do wydzielenia, na których realizuje się inwestycję objętą jednym, ewentualnie etapowym pozwoleniem na budowę;

- 8) **elementy zieleni** - formy zieleni świadomie zakomponowanej, będące częściami składowymi całościowej kompozycji zieleni urządzonej, towarzyszącej obiektom kubaturowym i małej architektury, w sposób powiązany zarówno funkcjonalnie jak i kompozycyjnie (na przykład: drzewa, krzewy, trawniki, roślinność pnąca, ogrody wertykalne, kwietniki, rabaty, dachy zielone);
- 9) **Ekologiczny System Obszarów Chronionych (ESOCH)** – jest to ciągła struktura przestrzenna wiążąca ze sobą najbardziej wartościowe, różnorodne przestrzenie zieleni, fragmenty terenów otwartych (w tym wód powierzchniowych) i wybrane tereny zainwestowania miejskiego o ograniczonej lub wykluczonej zabudowie, a także zapewniająca ich powiązanie z odpowiednimi terenami pozamiejskimi w celu zapewnienia w jej obrębie ekologicznych reguł ciągłości;
- 10) **infrastruktura techniczna** - to sieci przesyłowe (podziemne, naziemne lub nadziemne), urządzenia i związane z nimi obiekty (w tym instalacje odnawialnych źródeł energii) oraz obiekty liniowe, służące w szczególności do: obsługi obszaru objętego planem w zakresie komunikacji, zaopatrzenia w wodę, ciepło, chłód, zaopatrzenia w energię elektryczną, zaopatrzenia w paliwa gazowe, odprowadzania ścieków, odprowadzania i/lub zagospodarowania wód opadowych, usuwania odpadów, telekomunikacji, radiokomunikacji i radiolokacji, a także inne przewody i urządzenia służące zaspokajaniu potrzeb bytowych użytkowników nieruchomości;
- 11) **intensywność zabudowy** - wskaźnik powierzchni całkowitej zabudowy w odniesieniu do powierzchni działki budowlanej, zgodnie ze znaczeniem pojęciowym określonym w ustawie o planowaniu i zagospodarowaniu przestrzennym;
- 12) **kategoria przeznaczenia terenu** - przypisany danemu terenowi określony rodzaj działalności lub sposób zagospodarowania i bezpośrednio z tym związany sposób jego użytkowania;
- 13) **kondygnacja** - zgodnie ze znaczeniem pojęciowym określonym w przepisach odrębnych;
- 14) **linie rozgraniczające** - linie ciągłe wyznaczające na rysunku planu granice terenów o różnym przeznaczeniu lub różnych zasadach zagospodarowania;
- 15) **miejsce parkingowe** – należy rozumieć jako miejsce do parkowania, miejsce postojowe, stanowisko postojowe;
- 16) **miejscowa retencja** - rozwiązania techniczne umożliwiające zmniejszenie ilości lub/i czasowe spowolnienie odpływu wód opadowych i roztopowych odprowadzanych do sieci kanalizacji deszczowej z terenu działki inwestycyjnej;
- 17) **nieprzekraczalna linia zabudowy** - linia poza którą zakazuje się sytuowania zabudowy; linia nie dotyczy: balkonów, wykuszy, loggii, gzymsów, okapów, podokienników, zadaszeń nad wejściami, ryzalitów, przedsionków, schodów zewnętrznych, pochylni, tarasów, części podziemnych obiektów budowlanych, obiektów małej architektury, detali urbanistycznych oraz budowli naziemnych będących liniami przesyłowymi, sieciami uzbrojenia terenu oraz budowlami infrastruktury telekomunikacyjnej;
- 18) **obszar zieleni towarzyszącej „ZT”** - wydzielony, w granicach terenu o określonym przeznaczeniu odpowiadającym kategorii funkcji urbanistycznych, obszar na którym nakazuje się realizację zieleni urządzonej w różnej formie, zgodnie z ustaleniami szczegółowymi;
- 19) **plac zabaw** - wydzielone miejsce, przeznaczone do zabawy dzieci, uwzględniające potrzeby dzieci, młodzieży i rodziców, najczęściej wyposażone w piaskownice, huśtawki, zjeżdżalnie, boiska, ławki itp.;
- 20) **plan** - plan, o którym mowa w §1 niniejszej uchwały;
- 21) **powierzchnia biologicznie czynna** - teren biologicznie czynny, zgodnie ze znaczeniem pojęciowym określonym w przepisach odrębnych;
- 22) **powierzchnia całkowita** - suma powierzchni wszystkich kondygnacji budynku, mierzona (z wyłączeniem tynków i okładzin) po obrysie - zewnętrznym budynku, na poziomie posadzki pomieszczeń lub części pomieszczeń o wysokości ponad 1,90 m, zamkniętych i przekrytych ze wszystkich stron; do powierzchni całkowitej nie wlicza się nadbudówek takich jak maszynownie dźwigu, centrale wentylacyjne, klimatyzacje lub kotłownie oraz powierzchni loggii, balkonów, galerii, tarasów;
- 23) **powierzchnia użytkowa** - powierzchnia całkowita pomniejszona o powierzchnie zajęte pod: konstrukcję i elementy budowlane (takie jak: podpory, kolumny, filary, szyby, kominy), instalacje i

- pomieszczenia techniczne instalacji ogólnobudowlanych, komunikacji (takie jak: korytarze, klatki schodowe, dźwigi, przenośniki, wewnętrzne rampy i pochylnie, poczekalnie, powierzchnie zajęte przez urządzenia wbudowane przeznaczone do ruchu ogólnie dostępnego, wbudowane garaże i parkingi). Powierzchnie pomieszczeń o zróżnicowanej wysokości w obrębie jednej kondygnacji są obliczane oddzielnie;
- 24) **powierzchnia zabudowy** - powierzchnia terenu zajęta przez budynek w stanie wykończonym. Powierzchnia zabudowy jest wyznaczona przez rzut pionowy zewnętrznych krawędzi budynku na powierzchnię terenu. Do powierzchni zabudowy nie wlicza się:
 - a) powierzchni obiektów budowlanych ani ich części nie wystających ponad powierzchnię terenu,
 - b) powierzchni elementów drugorzędnych, np. schodów zewnętrznych, daszków, markiz, występów dachowych, oświetlenia zewnętrznego,
 - c) powierzchni zajmowanej przez wydzielone obiekty pomocnicze (np. szklarnie, altany);
 - 25) **przepisy odrębne** - przepisy obowiązujących ustaw wraz z aktami wykonawczymi;
 - 26) **przeznaczenie terenu** - funkcjonalne przeznaczenie w kategoriach funkcji urbanistycznych obszaru wyznaczonego na rysunku planu liniami rozgraniczającymi i oznaczone symbolem literowym i cyfrowym;
 - 27) **przeznaczenie tymczasowe** - inne kategorie przeznaczenia terenu niż podstawowe i dopuszczone, przypisane danemu terenowi w określonym horyzoncie czasowym;
 - 28) **stanowisko postojowe dla rowerów** - miejsce przeznaczone do długiego lub krótkiego pozostawienia roweru dostępne bezpośrednio z poziomu terenu lub za pomocą pochylni, w którym możliwe jest przymocowanie przynajmniej ramy lub jednego z kół do elementu trwale związanego z podłożem lub budynkiem;
 - 29) **techniczne elementy błękitno-zielonej infrastruktury** - elementy zagospodarowania i urządzenia typu: ogrody deszczowe, zbiorniki retencyjne, sztuczne mokradła, niecki i rowy bioretencyjne, rowy infiltracyjne, rabaty i kwietniki systemowe, dachy zielone, ogrody wertykalne, zielona mała architektura (np.: zielone przystanki, ogrody kieszonkowe), nawierzchnie przepuszczalne i podłoża strukturalne, systemy zrównoważonego gospodarowania wodą deszczową i inne;
 - 30) **teren** - należy przez to rozumieć obszar o określonym przeznaczeniu podstawowym, wyznaczony na rysunku planu liniami rozgraniczającymi i oznaczony symbolem literowo-cyfrowym;
 - 31) **uciążliwość** - zjawisko lub stan, dokuczliwy dla otoczenia lub utrudniający życie, a polegający na emitowaniu zanieczyszczeń: powietrza, wód, gruntu, a także emisji: nieprzyjemnych zapachów, hałasu, wibracji lub/i szkodliwego promieniowania, przekraczających wyznaczone przepisami odrębnymi standardy jakości środowiska;
 - 32) **urządzenia sportowo - rekreacyjne** - urządzenia plenerowe służące uprawianiu sportu i rekreacji m.in.: boiska do siatkówki, koszykówki, piłki nożnej z bieżnią okólną i trybunami, piłki ręcznej, tenisa ziemnego, do gry w kometkę, krykieta, minigolfa, w większości kryte murawą, a także urządzenia do ćwiczeń gimnastycznych, jazdy na deskorolkach, ściany do squasha, ściany wspinaczkowe, wybiegi dla zwierząt domowych i inne;
 - 33) **urządzenia sportowo - rekreacyjne nieuciążliwe** - kameralne, nieuciążliwe, plenerowe urządzenia służące uprawianiu sportu i rekreacji;
 - 34) **usługi nieuciążliwe** - rodzaj działalności, użytkowania i gospodarowania obiektami i terenami, który nie wykracza poza ramy uzyskanych pozwoleń i nie powoduje przekroczenia standardów jakości środowiska, określonych w przepisach odrębnych, a którego ewentualna uciążliwość ogranicza się do granicy działki, na której prowadzona jest dana działalność;
 - 35) **własne systemy zagospodarowania wód opadowych** - rozwiązania techniczne pozwalające na częściowe lub całkowite zagospodarowanie wód opadowych i roztopowych na terenie działki inwestycyjnej;
 - 36) **wydzielenie wewnętrzne w ramach funkcji podstawowej** - część terenu w liniach rozgraniczających wydzielona liniami wewnętrznego podziału, dla której sformułowano ustalenia uszczegóławiające przeznaczenie i sposób zagospodarowania;

- 37) **wysokość zabudowy** - wysokość budynku mierzona od poziomu terenu przy najniższym położonym wejściu do budynku (lub jego części), znajdującym się na pierwszej kondygnacji nadziemnej budynku, do poziomu najwyższego elementu budynku - kalenicy, atyki, bądź najwyższego położonego punktu dachu, z wyłączeniem infrastruktury komunikacyjnej, instalacji i elementów technicznych, takich jak: anteny, maszty odgromnikowe, kominy, klimatyzatory, nadbudówki nad dachami (np. maszynownie dźwigów, centrale wentylacyjne, klimatyzacyjne, kotłownie), które nie podwyższają optycznie zabudowy. Dopuszcza się mierzenie wysokości oddzielnie dla poszczególnych części budynku;
- 38) **zabudowa** - podstawowy element zagospodarowania terenu w formie budynku lub zespołu budynków, istniejących lub projektowanych, zlokalizowanych na danym terenie lub działce;
- 39) **zachowanie istniejącej zabudowy** - należy przez to rozumieć utrzymanie istniejącej zabudowy wraz z dopuszczeniem jej remontów, modernizacji, a w stosunku do obiektów nie będących zabytkami wpisanymi do Rejestru Zabytków Województwa Lubelskiego lub ujętymi w Gminnej Ewidencji Zabytków, również dopuszczenie przebudowy, przy czym w wypadku rozbiórki nowy obiekt musi powstać zgodnie z ustaleniami planu;
- 40) **zagospodarowanie tymczasowe** - zagospodarowanie nowe, inne niż zagospodarowanie istniejące w dniu wejścia w życie planu, niezgodne z ustaleniami planu w zakresie przeznaczenia terenu lub określonych w nim warunków, standardów i parametrów, które po terminie na jaki zostało dopuszczone powinno ulec likwidacji. Obiekty tymczasowe zgodne z ustaleniami planu nie są zagospodarowaniem tymczasowym;
- 41) **zieleń urządzona** - obszar zwartej zieleni wielopiętrowej (roślinność: niska, średnia, wysoka), w tym o charakterze publicznym lub pół-publicznym (np.: parki, ogrody, skwery, zieleńce, zieleń osiedlowa), realizowane w oparciu o wykonane nasadzenia roślinne o różnej formie i rodzaju (roślinność: dekoracyjna, użytkowa, izolacyjna).
2. Pojęcia niezdefiniowane w ust.1 należy rozumieć zgodnie z przepisami odrębnymi lub zgodnie z ogólnie przyjętymi normami.

§ 4

1. Tereny wyznaczone na rysunku planu liniami rozgraniczającymi oznaczono symbolami literowymi odpowiadającymi kategoriom funkcji urbanistycznych określonych w planie oraz numerami porządkowymi rozpoczynającymi się od nr 1.
2. **1,2,3...**(cyfry arabskie) - oznaczają numer porządkowy terenu wydzielonego liniami rozgraniczającymi.
3. **MN, E...** - symbole literowe terenów, określające ich funkcjonalne przeznaczenie odpowiadające kategoriom funkcji urbanistycznych.
4. Oznaczenia literowe terenów w nawiasie oznaczają dopuszczone funkcje urbanistyczne, traktowane jako uzupełnienie funkcji podstawowej terenu (oznaczenie literowe przed nawiasem) - zgodnie z ustaleniami szczegółowymi dla terenów.
5. Oznaczenia graficzne użyte w planie:

1) Ustalenia obowiązujące:

	granica obszaru objętego planem
--	---------------------------------

	linia rozgraniczająca tereny o różnym przeznaczeniu lub różnych zasadach zagospodarowania
--	---

	nieprzekraczalna linia zabudowy
MN	teren zabudowy mieszkaniowej jednorodzinnej
ZP(US)	teren zieleni urządzonej z dopuszczeniem usług sportu i rekreacji
ZP	tereny zieleni urządzonej
KP	teren placu
E	teren infrastruktury technicznej - elektroenergetyka
KDD	teren drogi publicznej - ulica dojazdowa
KXL	teren ciągu technicznego
ZT	obszar zieleni towarzyszącej - wydzielenie wewnętrzne w ramach funkcji podstawowej
SR1	strefa lokalizacji obiektów kubaturowych o funkcji sportowo-rekreacyjnej
SR2	obszar sportowo-rekreacyjny - wydzielenie wewnętrzne w ramach funkcji podstawowej

2) Elementy informacyjne:

	układ drogowy poza granicami planu
	budynki istniejące
	Ekologiczny System Obszarów Chronionych
	skarpy do zachowania
	schemat przebiegu głównych ciągów pieszych i rowerowych
	szpaler drzew
	strefa lokalizacji powiązań komunikacyjnych
	przykładowy zasięg boiska wielofunkcyjnego
	obowiązujące przeznaczenie terenu w sąsiedztwie
	wymiary (w metrach)

6. Ustaleniami planu są następujące oznaczenia graficzne:

- 1) granica obszaru objętego planem;

- 2) linie rozgraniczające tereny o różnym przeznaczeniu lub różnych zasadach zagospodarowania;
 - 3) nieprzekraczalne linie zabudowy;
 - 4) symbole (oznaczenia literowe i cyfrowe) terenów o różnym przeznaczeniu lub różnych zasadach zagospodarowania;
 - 5) obszar zieleni towarzyszącej – wydzielenie wewnętrzne w ramach funkcji podstawowej ZT;
 - 6) strefa lokalizacji obiektów kubaturowych o funkcji sportowo-rekreacyjnej SR1;
 - 7) obszar sportowo-rekreacyjny – wydzielenie wewnętrzne w ramach funkcji podstawowej SR2.
7. Umieszczone na rysunku planu oznaczenia graficzne nie wymienione w ust. 6 mają charakter informacyjny, w szczególności: układ drogowy poza granicami planu, budynki istniejące, Ekologiczny System Obszarów Chronionych, skarpa do zachowania, schemat przebiegu głównych ciągów pieszych i rowerowych, szpaler drzew, strefa lokalizacji powiązań komunikacyjnych, przykładowy zasięg boiska wielofunkcyjnego, obowiązujące przeznaczenie terenu w sąsiedztwie, wymiary (w metrach).

§ 5

1. Oznaczenia literowe dotyczące przeznaczenia terenów wydzielonych liniami rozgraniczającymi użyte w niniejszym planie:
- 1) **MN** – teren zabudowy mieszkaniowej jednorodzinnej;
 - 2) **ZP(US)** – teren zieleni urządzonej z dopuszczeniem usług sportu i rekreacji;
 - 3) **ZP** – teren zieleni urządzonej;
 - 4) **KP** – teren placu;
 - 5) **E** – teren infrastruktury technicznej – elektroenergetyka;
 - 6) **KDD** – teren drogi publicznej – ulica dojazdowa;
 - 7) **KXL** – teren ciągu technicznego.

§ 6

1. Ustala się wskaźniki parkingowe do obliczania zapotrzebowania inwestycji na miejsca parkingowe dla samochodów osobowych:
- 1) budynki mieszkalne jednorodzinne – nie mniej niż 2 miejsca parkingowe na 1 lokal mieszkalny;
 - 2) obiekty sportu i rekreacji – nie mniej niż 4 miejsca parkingowe na każde pełne 100 m² powierzchni użytkowej.
2. W przypadkach nieokreślonych wyżej ilość miejsc parkingowych dla samochodów należy dostosować do indywidualnych potrzeb związanych z realizacją konkretnej funkcji, jednak w ilości nie mniejszej niż 1 miejsce parkingowe na każde pełne 50 m² powierzchni użytkowej.
3. Wskaźniki parkingowe określone w ust. 1 i ust. 2, jako minimalne dotyczą miejsc parkingowych (stanowisk postojowych) z niezależnym dostępem do jezdni lub drogi manewrowej, ustalenie to nie dotyczy miejsc parkingowych w zabudowie mieszkaniowej jednorodzinnej.
4. Miejsca parkingowe według wskaźników określonych w ust. 1 i ust. 2 należy lokalizować na terenie działki budowlanej, chyba że ustalenia szczegółowe stanowią inaczej.
5. W przypadku przebudowy i remontów budynków istniejących prowadzonych na działkach, których parametry techniczne uniemożliwiają lokalizację miejsc parkingowych zgodnie z przepisami odrębnymi - dopuszcza się zmniejszenie liczby miejsc określonej w ust. 1 i ust. 2, bądź utrzymanie miejsc parkingowych w dotychczasowej ilości.
6. W ramach powyższego bilansu należy uwzględnić stanowiska parkingowe dla pojazdów zaopatrzone w kartę parkingową:
- 1) 1 stanowisko - jeżeli liczba miejsc parkingowych wynosi 6 – 15;
 - 2) 2 stanowiska - jeżeli liczba miejsc parkingowych wynosi 16 – 40;
 - 3) 3 stanowiska - jeżeli liczba miejsc parkingowych wynosi 41 – 100;
 - 4) 4% ogólnej liczby miejsc parkingowych jeżeli ich liczba wynosi więcej niż 100.
7. Ustala się wskaźniki minimalnej liczby stanowisk postojowych dla rowerów:
- N dla usług – nie mniej niż 3 stanowiska postojowe dla rowerów na każde pełne 100 m² powierzchni

użytkowej;

- 2) pozostałe funkcje – nie mniej niż 1 stanowisko postojowe dla rowerów na każde pełne 5 miejsc parkingowych dla samochodów.
8. Zasady wymienione w ust. 1-7 obowiązują dla wszystkich terenów wydzielonych w granicach obszaru objętego niniejszym planem, chyba że ustalenia szczegółowe terenu stanowią inaczej.

§ 7

1. Ustala się standard akustyczny:
 - 1) dla terenów zabudowy mieszkaniowej jednorodzinnej – standard akustyczny jak dla terenów zabudowy mieszkaniowej jednorodzinnej;
 - 2) dla terenów zieleni urządzonej z dopuszczeniem usług sportu i rekreacji oraz terenów zieleni urządzonej – standard akustyczny jak dla terenów rekreacyjno-wypoczynkowych;
 - 3) dla terenów zabudowy usługowej:
 - a) w przypadku realizacji usług z kategorii usług sportu i rekreacji – standard akustyczny jak dla terenów rekreacyjno-wypoczynkowych;
 - 4) dla pozostałych terenów – standardu nie ustala się.
2. Zasady wymienione w ust. 1 obowiązują dla wszystkich terenów wydzielonych w granicach obszaru objętego niniejszym planem, chyba że ustalenia szczegółowe terenu stanowią inaczej.

§ 8

1. Ustala się nakaz zachowania naturalnego ukształtowania terenu.
2. Ustala się zakaz prowadzenia prac niwelacyjnych lub nadsypywania terenu w sposób utrudniający odpływ wód opadowych, z wyłączeniem działań służących zwiększeniu retencji.
3. Poza obrysem istniejących i projektowanych budynków ustala się zakaz prowadzenia prac niwelacyjnych lub nadsypywania terenu w sposób zmieniający naturalnie uformowaną rzeźbę terenu o wartość powyżej 1 metra w stosunku do naturalnej rzędnej terenu.
4. Dopuszcza się, z uwzględnieniem ust. 2, prace niwelacyjne lub nadsypywanie terenu w celu realizacji niezbędnych dojazdów i dojazdów do budynku.
5. Dopuszcza się, z uwzględnieniem ust. 1 i 2, zmiany w ukształtowaniu terenu w celu prowadzenia nowych dróg oraz w przypadkach rekultywacji gruntów zdegradowanych.
6. Zasady wymienione w ust. 1-5 obowiązują dla wszystkich terenów wydzielonych w granicach obszaru objętego niniejszym planem, chyba że ustalenia szczegółowe terenu stanowią inaczej.

§ 9

1. Ustala się zasady i warunki scalania i podziału nieruchomości:
 - 1) parametry działki dla terenów oznaczonych na rysunku planu symbolami 1MN, 2MN:
 - a) powierzchnia działki: nie mniej niż 800 m²,
 - b) szerokość frontu działki: nie ustala się,
 - c) kąt położenia granic działki w stosunku do pasa drogowego: nie ustala się.
2. Dopuszcza się wydzielenie mniejszej działki gruntu na powiększenie sąsiedniej nieruchomości lub dokonanie regulacji granicy pomiędzy sąsiadującymi nieruchomościami.

§ 10

1. Dopuszcza się możliwość realizacji sieci i urządzeń infrastruktury technicznej nie uwzględnionych w załączniku nr 2 do niniejszej uchwały oraz sytuowania ich poza liniami rozgraniczającymi dróg, w zakresie niezbędnym do zaspokojenia potrzeb użytkowników, przy spełnieniu wymogów wynikających z przepisów odrębnych.
2. Realizacja przewidzianej w planie zabudowy jest możliwa po usunięciu kolizji z istniejącymi sieciami i urządzeniami infrastruktury technicznej.
3. Dla terenów, na których nie przewiduje się realizacji instalacji odnawialnych źródeł energii o mocy

powyżej 100 kW, dopuszcza się możliwość realizacji instalacji odnawialnych źródeł energii o mocy do 100 kW z zastrzeżeniem, że dla instalacji wytwarzających energię z wiatru maksymalną moc ogranicza się do mocy mikroinstalacji, zgodnie z przepisami odrębnymi.

§ 11

Dla terenów **1MN, 2MN** ustala się:

1. Przeznaczenie terenu: **Teren zabudowy mieszkaniowej jednorodzinnej.**

2. Zasady ochrony i kształtowania ład przestrzennego:

- 1) nakazuje się staranne ukształtowanie i utrzymanie zieleni urządzonej, towarzyszącej budynkom i ciągom komunikacyjnym, w formie zieleni niskiej, średniej i wysokiej;
- 2) ustala się lokalizację maksymalnie jednego budynku mieszkalnego na działce budowlanej.

3. Zasady ochrony środowiska, przyrody i krajobrazu oraz zasady kształtowania krajobrazu:

- 1) nakazuje się zachowanie standardów jakości środowiska zgodnie z przepisami odrębnymi;
- 2) ustala się standard akustyczny – zgodnie z § 7;
- 3) ustalenia dotyczące ukształtowania terenu, prac niwelacyjnych, nadsypywania terenu – zgodnie z § 8;
- 4) tereny 1MN, 2MN znajdują się częściowo w granicach Ekologicznego Systemu Obszarów Chronionych (ESOCH) – zgodnie z oznaczeniem graficznym na rysunku planu;
- 5) dopuszcza się realizację technicznych elementów błękitno-zielonej infrastruktury.

4. Zasady ochrony dziedzictwa kulturowego i zabytków, w tym krajobrazów kulturowych, oraz dóbr kultury współczesnej: nie ustala się.

5. Wymagania wynikające z potrzeb kształtowania przestrzeni publicznych:

- 1) przestrzeń publiczną należy kształtować w sposób zapewniający estetykę i bezpieczeństwo użytkowników z zastosowaniem rozwiązań zapewniających dostęp osobom ze szczególnymi potrzebami, o których mowa w przepisach odrębnych;
- 2) dopuszcza się realizację szpalerów drzew w miejscach (i gatunkach) odpowiednich i możliwych do zastosowania ze względu na istniejące i planowane sieci uzbrojenia technicznego, zgodnie z rysunkiem planu.

6. Zasady kształtowania zabudowy oraz wskaźniki zagospodarowania terenu:

- 1) typ zabudowy: wolnostojąca, bliźniacza lub szeregowa;
- 2) ustala się nieprzekraczalne linie zabudowy wyznaczone na rysunku planu;
- 3) dopuszcza się sytuowanie budynków w odległości 1,5 m od granicy lub bezpośrednio przy granicy z sąsiednią działką budowlaną;
- 4) wielkość powierzchni zabudowy w stosunku do powierzchni działki budowlanej: nie więcej niż 35%;
- 5) minimalny udział procentowy powierzchni biologicznie czynnej, liczonej w stosunku do powierzchni działki budowlanej: 35%;
- 6) w przypadku realizacji dachu zielonego dopuszcza się objęcie powierzchni dachu zielonego jako powierzchni terenu biologicznie czynnego, zgodnie z przepisami odrębnymi;
- 7) ustala się, że minimum połowa wymaganego minimalnego udziału procentowego powierzchni biologicznie czynnej (liczonej w stosunku do powierzchni działki budowlanej) winna spełniać następujące warunki (łącznie):
 - a) realizacja w formie zakomponowanej zieleni urządzonej,
 - b) realizacja poza obrysem istniejących i projektowanych obiektów budowlanych oraz urządzeń budowlanych z nimi związanych, w tym poza obrysem kondygnacji podziemnych,
 - c) realizacja w formie pozwalającej na vegetację roślinności wysokiej;
- 8) wysokość zabudowy: nie więcej niż 10,0 m i nie więcej niż II kondygnacje nadziemne;
- 9) w przypadku realizacji stromego dachu o spadku od 30° do 45° dopuszcza się realizację poddasza użytkowego jako trzeciej kondygnacji nadziemnej;
- 10) w przypadku realizacji dachu płaskiego dopuszcza się realizację trzeciej kondygnacji nadziemnej na powierzchni nie przekraczającej 50% powierzchni obrysu budynku;
- 11) intensywność zabudowy: nie więcej niż 1,3 z czego nie więcej niż 0,9 dla kondygnacji nadziemnych;

- 12) kształt dachu: nie ustala się;
- 13) dopuszcza się realizację dachu zielonego o charakterze intensywnym lub ekstensywnym, lub obu rodzajów jednocześnie;
- 14) kąt nachylenia połaci dachowych: nie więcej niż 45°;
- 15) zakazuje się stosowania jaskrawych kolorów pokryć dachów oraz wykończenia elewacji;
- 16) dopuszcza się zachowanie istniejącej zabudowy oraz utrzymanie zastanych parametrów zabudowy i zagospodarowania terenu dla działek budowlanych z istniejącymi budynkami wyznaczonymi na rysunku planu z dopuszczeniem zmiany sposobu ich użytkowania na funkcje zgodne z przeznaczeniem terenu;
- 17) minimalna liczba miejsc parkingowych – zgodnie z § 6;
- 18) sposób realizacji miejsc parkingowych: garaże wbudowane, garaże podziemne, naziemne miejsca parkingowe.

7. Granice i sposoby zagospodarowania terenów lub obiektów podlegających ochronie, na podstawie odrębnych przepisów, terenów górniczych, a także obszarów szczególnego zagrożenia powodzią, obszarów osuwania się mas ziemnych, krajobrazów priorytetowych określonych w audycie krajobrazowym oraz w planach zagospodarowania przestrzennego województwa:

- 1) na terenach 1MN, 2MN obowiązują ograniczenia wynikające z przepisów odrębnych, w tym ograniczenia dopuszczalnej wysokości obiektów budowlanych oraz naturalnych w otoczeniu lotniska;
- 2) ograniczenie wysokości obiektów o którym mowa w pkt 1) obejmuje także umieszczone na nich urządzenia, a w szczególności anteny, reklamy oraz inwestycje celu publicznego z zakresu łączności publicznej.

8. Szczegółowe zasady i warunki scalania i podziału nieruchomości:

- 1) powierzchnia nowo wydzielanych działek budowlanych: nie mniej niż 800 m²;
- 2) ustala się, że zasada zachowania określonej planem minimalnej powierzchni działki budowlanej nie dotyczy działek powstałych w wyniku podziału, w rezultacie którego część pierwotnej powierzchni działki została przeznaczona pod komunikację lub infrastrukturę techniczną, zgodnie z liniami rozgraniczającymi określonymi na rysunku planu, przy czym realizacja zabudowy na takiej (nowo wydzielonej) działce musi być zgodna z przepisami odrębnymi;
- 3) szerokość frontu działki: nie ustala się;
- 4) kąt położenia granic działki w stosunku do pasa drogowego: nie ustala się.

9. Szczególne warunki zagospodarowania terenów oraz ograniczenia w ich użytkowaniu, w tym zakaz zabudowy:

- 1) w ramach terenów 1MN, 2MN wyznacza się obszary zieleni towarzyszącej, oznaczone graficznie na rysunku planu ukośnym szrafem w kolorze zielonym i symbolem ZT, w obrębie których ustala się:
 - a) nakaz realizacji zieleni urządzonej w różnej formie (zieleni wysokiej, średniej i niskiej),
 - b) nakaz zachowania minimum 75% obszaru ZT jako powierzchni biologicznie czynnej,
 - c) dopuszczenie lokalizacji przydomowych urządzeń do rekreacji codziennej, w tym mebli ogrodowych,
 - d) dopuszczenie lokalizacji przejść, przejazdów, miejsc parkingowych i dróg pożarowych,
 - e) dopuszczenie lokalizacji niezbędnej infrastruktury technicznej;

10. Zasady modernizacji, rozbudowy i budowy systemów komunikacji i infrastruktury technicznej:

- 1) w zakresie komunikacji:
 - a) ustala się podstawową obsługę komunikacyjną terenów 1MN, 2MN – od ulicy oznaczonej symbolem 1KDD oraz od ul. Beryłowej zlokalizowanej poza obszarem planu;
- 2) w zakresie infrastruktury technicznej:
 - a) ustala się zaopatrzenie w energię elektryczną za pośrednictwem systemu elektroenergetycznego z możliwością rozbudowy lub przebudowy układu zasilającego i przesyłowego lub indywidualnych źródeł energii elektrycznej zgodnie z przepisami odrębnymi,
 - b) ustala się obsługę telekomunikacyjną zgodnie z przepisami odrębnymi z możliwością rozbudowy lub przebudowy sieci i urządzeń infrastruktury telekomunikacyjnej,

- c) ustala się zaopatrzenie w wodę w oparciu o istniejące sieci miejskiego systemu wodociągowego (Ø 180, Ø 160 w ul. Berylowej) po ich rozbudowie, zgodnie z przepisami odrębnymi,
- d) ustala się odprowadzenie ścieków komunalnych w oparciu o istniejące sieci systemu kanalizacji sanitarnej (Ø 400 w ul. Węglinek) po ich rozbudowie, zgodnie z przepisami odrębnymi,
- e) do czasu realizacji kanalizacji sanitarnej dopuszcza się odprowadzenie ścieków komunalnych do zbiorników bezodpływowych zgodnie z przepisami odrębnymi,
- f) ustala się odprowadzenie wód opadowych do własnych systemów zagospodarowania wód opadowych lub/i powierzchniowo do gruntu zgodnie z przepisami odrębnymi,
- g) ustala się zaopatrzenie w gaz w oparciu o istniejące sieci gazowe średniego ciśnienia (Ø 160 w ul. Berylowej) po ich rozbudowie, zgodnie z przepisami odrębnymi,
- h) dopuszcza się zaopatrzenie w gaz ze zbiorników gazu płynnego zgodnie z przepisami odrębnymi;
- i) ustala się zaopatrzenie w ciepło z indywidualnych źródeł ciepła, zgodnie z przepisami odrębnymi lub/i sieci miejskiego systemu ciepłowniczego po ich rozbudowie,
- j) dopuszcza się realizację niezbędnej infrastruktury technicznej, przy spełnieniu wymogów wynikających z przepisów odrębnych,
- k) dopuszcza się przebudowę istniejących sieci i urządzeń infrastruktury technicznej kolidujących z projektowanym zagospodarowaniem terenu na podstawie przepisów odrębnych.

11. Sposób i termin tymczasowego zagospodarowania, urządzania i użytkowania terenów:

- 1) tereny, dla których plan przewiduje przeznaczenie inne od dotychczasowego, mogą być użytkowane w sposób dotychczasowy, do czasu zagospodarowania ich zgodnie z planem; na terenach tych zakazuje się budowy nowych i rozbudowy istniejących obiektów sprzecznych z funkcją przewidzianą w planie;
- 2) do czasu realizacji inwestycji zgodnej z przeznaczeniem terenu ustalonym w planie dopuszcza się zagospodarowanie czasowe tych terenów, ale jedynie w formie:
 - a) naziemnych miejsc parkingowych o nawierzchni niepyłującej,
 - b) zieleni rekreacyjnej i ozdobnej,
 - c) placów zabaw,
 - d) urządzeń sportowo-rekreacyjnych nieuciążliwych,
 - e) lokalizacji obiektów o funkcji usługowej nie związanych trwale z gruntem, w szczególności w formie kiosków, stoisk sezonowych itp.

12. Stawki procentowe, na podstawie których ustala się opłatę, o której mowa w art. 36 ust. 4 ustawy z dnia 27 marca 2003 r. o planowaniu i zagospodarowaniu przestrzennym: ustala się jednorazową opłatę na rzecz miasta od wzrostu wartości nieruchomości, będącego skutkiem wejścia w życie niniejszego planu dla terenów 1MN, 2MN w wysokości 30 %.

§ 12

Dla terenu **1ZP(US)** ustala się:

1. Przeznaczenie terenu: **Teren zieleni urządzonej z dopuszczeniem usług sportu i rekreacji.**

- 1) ustala się lokalizację funkcji zieleni publicznej w formie parków, skwerów, zielenców i łąk;
- 2) dopuszcza się (na całym terenie) lokalizację usług sportu i rekreacji, w tym w szczególności usług sportu i rekreacji na potrzeby ośrodka oświatowego w bezpośrednim sąsiedztwie.

2. Zasady ochrony i kształtowania ładu przestrzennego: nakazuje się staranne ukształtowanie i utrzymanie zieleni urządzonej, towarzyszącej budynkom i ciągom komunikacyjnym, w formie zieleni niskiej, średniej i wysokiej.

3. Zasady ochrony środowiska, przyrody i krajobrazu oraz zasady kształtowania krajobrazu:

- 1) nakazuje się zachowanie standardów jakości środowiska zgodnie z przepisami odrębnymi;
- 2) ustala się standard akustyczny – zgodnie z § 7;
- 3) ustalenia dotyczące ukształtowania terenu, prac niwelacyjnych, nadsypywania terenu – zgodnie z § 8;
- 4) dopuszcza się zmiany ukształtowania terenu, prace niwelacyjne, nadsypywanie terenu - niezbędne dla realizacji usług sportu i rekreacji na potrzeby ośrodka oświatowego w bezpośrednim sąsiedztwie;
- 5) teren 1ZP(US) znajduje się częściowo w granicach Ekologicznego Systemu Obszarów Chronionych

- (ESOCH) – zgodnie z oznaczeniem graficznym na rysunku planu;
- 6) dopuszcza się realizację technicznych elementów błękitno-zielonej infrastruktury.
- 4. Zasady ochrony dziedzictwa kulturowego i zabytków, w tym krajobrazów kulturowych oraz dóbr kultury współczesnej:** nie ustala się.
- 5. Wymagania wynikające z potrzeb kształtowania przestrzeni publicznych:** przestrzenie publiczne należy kształtować w sposób zapewniający estetykę i bezpieczeństwo użytkowników z zastosowaniem rozwiązań zapewniających dostęp osobom ze szczególnymi potrzebami, o których mowa w przepisach odrębnych.
- 6. Zasady kształtowania zabudowy oraz wskaźniki zagospodarowania terenu:**
- 1) zakazuje się lokalizacji zabudowy kubaturowej, z wyjątkiem zabudowy określonej w pkt. 2;
 - 2) dopuszcza się realizację sanitariatów, pomieszczeń administracyjnych, socjalnych i gospodarczych przeznaczonych do zaspokajania wspólnych potrzeb użytkowników terenu o parametrach:
 - a) wielkość powierzchni zabudowy: nie więcej niż 10% powierzchni terenu w liniach rozgraniczających;
 - b) maksymalna wysokość zabudowy: nie więcej niż 6,0 m,
 - c) intensywność zabudowy: nie określa się,
 - d) kształt dachu: nie określa się,
 - e) kąt nachylenia połaci dachowych: nie określa się;
 - 3) dopuszcza się lokalizację placów zabaw oraz urządzeń sportowo-rekreacyjnych (w tym terenowych);
 - 4) dopuszcza się lokalizację miejsc wypoczynku (ławek, zasłonek, parkingów dla rowerów);
 - 5) dopuszcza się lokalizację ogólnodostępnych altan i wiat o funkcjach rekreacyjnych;
 - 6) dopuszcza się lokalizację przejść, przejazdów, miejsc parkingowych i dróg pożarowych, w szczególności służących obsłudze ośrodka oświatowego w bezpośrednim sąsiedztwie,
 - 7) minimalny udział procentowy powierzchni biologicznie czynnej, liczonej w stosunku do powierzchni działki: 30%;
 - 8) dopuszcza się realizację niezbędnych sieci i urządzeń infrastruktury technicznej.
- 7. Granice i sposoby zagospodarowania terenów lub obiektów podlegających ochronie, na podstawie odrębnych przepisów, terenów górniczych, a także obszarów szczególnego zagrożenia powodzią, obszarów osuwania się mas ziemnych, krajobrazów priorytetowych określonych w audycie krajobrazowym oraz w planach zagospodarowania przestrzennego województwa:**
- 1) na terenie IZP(US) obowiązują ograniczenia wynikające z przepisów odrębnych, w tym ograniczenia dopuszczalnej wysokości obiektów budowlanych oraz naturalnych w otoczeniu lotniska;
 - 2) ograniczenie wysokości obiektów o którym mowa w pkt 1 obejmuje także umieszczone na nich urządzenia, a w szczególności anteny, reklamy oraz inwestycje celu publicznego z zakresu łączności publicznej.
- 8. Szczegółowe zasady i warunki scalania i podziału nieruchomości:** nie ustala się.
- 9. Szczegółne warunki zagospodarowania terenów oraz ograniczenia w ich użytkowaniu, w tym zakaz zabudowy:** ustala się zakaz zabudowy zgodnie z ust 6 pkt 1.
- 10. Zasady modernizacji, rozbudowy i budowy systemów komunikacji i infrastruktury technicznej:**
- 1) w zakresie komunikacji:
 - a) ustala się podstawową obsługę komunikacyjną terenu IZP(US) – od ulicy oznaczonej symbolem 2KDD przez teren placu oznaczony symbolem 1KP ;
 - 2) w zakresie infrastruktury technicznej:
 - a) ustala się zaopatrzenie w energię elektryczną za pośrednictwem systemu elektroenergetycznego z możliwością rozbudowy lub przebudowy układu zasilającego i przesyłowego lub indywidualnych źródeł energii elektrycznej zgodnie z przepisami odrębnymi,
 - b) ustala się obsługę telekomunikacyjną zgodnie z przepisami odrębnymi z możliwością rozbudowy lub przebudowy sieci i urządzeń infrastruktury telekomunikacyjnej,
 - c) ustala się zaopatrzenie w wodę w oparciu o istniejące sieci miejskiego systemu wodociągowego (Ø180, Ø160 w ul. Berylowej, Ø160 w ul. Jantarowej, Ø180 w ul. Kvarcowej) po ich rozbudowie,

- zgodnie z przepisami odrębnymi,
- d) ustala się odprowadzenie ścieków komunalnych w oparciu o istniejące sieci systemu kanalizacji sanitarnej (Ø400 w ul. Węglinek, Ø200 w ul. Jantarowej) po ich rozbudowie, zgodnie z przepisami odrębnymi,
 - e) ustala się odprowadzenie wód opadowych do własnych systemów zagospodarowania wód opadowych lub/i powierzchniowo do gruntu zgodnie z przepisami odrębnymi,
 - f) dopuszcza się odprowadzenie wód opadowych z terenów utwardzonych do miejskich sieci kanalizacji deszczowej po uwzględnieniu miejscowej retencji,
 - g) ustala się zaopatrzenie w gaz w oparciu o istniejące sieci gazowe średniego ciśnienia (Ø160 w ul. Beryłowej, Ø90 w ul. Jantarowej) po ich rozbudowie, zgodnie z przepisami odrębnymi,
 - h) dopuszcza się zaopatrzenie w gaz ze zbiorników gazu płynnego zgodnie z przepisami odrębnymi;
 - i) ustala się zaopatrzenie w ciepło z indywidualnych źródeł ciepła, zgodnie z przepisami odrębnymi lub/i sieci miejskiego systemu ciepłowniczego po ich rozbudowie,
 - j) dopuszcza się realizację niezbędnej infrastruktury technicznej, przy spełnieniu wymogów wynikających z przepisów odrębnych,
 - k) dopuszcza się przebudowę istniejących sieci i urządzeń infrastruktury technicznej kolidujących z projektowanym zagospodarowaniem terenu na podstawie przepisów odrębnych.

11. Sposób i termin tymczasowego zagospodarowania, urządzania i użytkowania terenów:

- 1) tereny, dla których plan przewiduje przeznaczenie inne od dotychczasowego, mogą być użytkowane w sposób dotychczasowy, do czasu zagospodarowania ich zgodnie z planem; na terenach tych zakazuje się budowy nowych i rozbudowy istniejących obiektów sprzecznych z funkcją przewidzianą w planie;
- 2) do czasu realizacji inwestycji zgodnej z przeznaczeniem terenu ustalonym w planie dopuszcza się zagospodarowanie czasowe tych terenów, ale jedynie w formie:
 - a) naziemnych miejsc parkingowych o nawierzchni niepyłającej,
 - b) zieleni rekreacyjnej i ozdobnej,
 - c) placów zabaw,
 - d) urządzeń sportowo-rekreacyjnych nieuciążliwych.

12. Stawki procentowe, na podstawie których ustala się opłatę, o której mowa w art. 36 ust. 4 ustawy z dnia 27 marca 2003 r. o planowaniu i zagospodarowaniu przestrzennym: ustala się jednorazową opłatę na rzecz miasta od wzrostu wartości nieruchomości, będącego skutkiem wejścia w życie niniejszego planu dla terenu 1ZP(US) w wysokości 1%.

§ 13

Dla terenu **1ZP** ustala się:

- 1. **Przeznaczenie terenu: Teren zieleni urządzonej**, gdzie: ustala się lokalizację funkcji zieleni urządzonej, będącej częścią Ekologicznego Systemu Obszarów Chronionych.
- 2. **Zasady ochrony i kształtowania ład przestrzennego:**
 - 1) nakazuje się staranne ukształtowanie i utrzymanie zieleni urządzonej: parkowej, ogrodowej.
- 3. **Zasady ochrony środowiska, przyrody i krajobrazu oraz zasady kształtowania krajobrazu:**
 - 1) nakazuje się zachowanie standardów jakości środowiska zgodnie z przepisami odrębnymi;
 - 2) ustala się standard akustyczny – zgodnie z § 7;
 - 3) ustalenia dotyczące ukształtowania terenu, prac niwelacyjnych, nadsypywania terenu – zgodnie z § 8;
 - 4) dopuszcza się zmiany ukształtowania terenu, prace niwelacyjne, nadsypywanie terenu - niezbędne dla realizacji urządzeń sportowo rekreacyjnych, placów zabaw, ogólnodostępnych altan i wiat o funkcjach rekreacyjnych;
 - 5) teren 1ZP znajduje się częściowo w granicach Ekologicznego Systemu Obszarów Chronionych (ESOCH) – zgodnie z oznaczeniem graficznym na rysunku planu;
 - 6) na terenie 1ZP na rysunku planu wskazano orientacyjną lokalizację skarp do zachowania;
 - 7) dopuszcza się realizację technicznych elementów błękitno- zielonej infrastruktury.

4. **Zasady ochrony dziedzictwa kulturowego i zabytków, w tym krajobrazów kulturowych oraz dóbr kultury współczesnej:** nie ustala się.
5. **Wymagania wynikające z potrzeb kształtowania przestrzeni publicznych:** przestrzenie publiczne należy kształtować w sposób zapewniający estetykę i bezpieczeństwo użytkowników z zastosowaniem rozwiązań zapewniających dostęp osobom ze szczególnymi potrzebami, o których mowa w przepisach odrębnych.
6. **Zasady kształtowania zabudowy oraz wskaźniki zagospodarowania terenu:**
- 1) ustala się zakaz lokalizacji zabudowy kubaturowej, z wyjątkiem:
 - a) obiektów określonych w pkt 2,
 - b) obiektów i urządzeń związanych z funkcjonowaniem infrastruktury technicznej,
 - c) ogólnodostępnych altan i wiat o funkcjach rekreacyjnych określonych w pkt 3,
 - d) obiektów dopuszczonych na podstawie ust. 11 pkt 2;
 - 2) w ramach terenu oznaczonego symbolem 1ZP wyznacza się strefę lokalizacji obiektów kubaturowych o funkcji sportowo - rekreacyjnej, oznaczoną graficznie na rysunku planu szrafem w kolorze zielonym i symbolem SR1, w obrębie której ustala się:
 - a) dopuszczenie zabudowy o funkcji sportowo – rekreacyjnej wraz z usługami nieuciążliwymi o charakterze towarzyszącym funkcji sportowo-rekreacyjnej,
 - b) wielkość powierzchni zabudowy w stosunku do powierzchni strefy SR1: nie więcej niż 35%,
 - c) nakaz zachowania minimum 40% strefy SR1 jako powierzchni biologicznie czynnej,
 - d) wysokość zabudowy: nie więcej niż 6,0 m ,
 - e) kształt dachu: nie ustala się,
 - f) kąt nachylenia połaci dachowych: nie więcej niż 45°,
 - g) zakaz stosowania jaskrawych kolorów pokryć dachów oraz wykończenia elewacji;
 - h) dopuszczenie realizacji dachu zielonego o charakterze intensywnym lub ekstensywnym, lub obu rodzajów jednocześnie;
 - i) dopuszczenie lokalizacji przejść, przejazdów, miejsc parkingowych i dróg pożarowych,
 - j) dopuszczenie lokalizacji niezbędnej infrastruktury technicznej;
 - 3) w ramach terenu oznaczonego symbolem 1ZP wyznacza się obszary sportowo-rekreacyjne, oznaczone graficznie na rysunku planu szrafem w kolorze zielonym i symbolem SR2, w obrębie których dopuszcza się realizację urządzeń sportowo-rekreacyjnych, placów zabaw, ogólnodostępnych altan i wiat o funkcjach rekreacyjnych;
 - 4) minimalny udział powierzchni biologicznie czynnej, liczonej w stosunku do powierzchni działki: 80%;
 - 5) dopuszcza się lokalizację miejsc wypoczynku (ławek, zadaszeń, parkingów dla rowerów);
 - 6) dopuszcza się lokalizację, w tym prowadzonych oddzielnie, ciągów pieszych i rowerowych;
 - 7) dopuszcza się lokalizację placów zabaw oraz urządzeń sportowo-rekreacyjnych nieuciążliwych (w tym terenowych);
 - 8) dopuszcza się realizację niezbędnych sieci i urządzeń infrastruktury technicznej.
7. **Granice i sposoby zagospodarowania terenów lub obiektów podlegających ochronie, na podstawie odrębnych przepisów, terenów górniczych, a także obszarów szczególnego zagrożenia powodzią, obszarów osuwania się mas ziemnych, krajobrazów priorytetowych określonych w audycie krajobrazowym oraz w planach zagospodarowania przestrzennego województwa:**
- 1) na terenie 1ZP obowiązują ograniczenia wynikające z przepisów odrębnych, w tym ograniczenia dopuszczalnej wysokości obiektów budowlanych oraz naturalnych w otoczeniu lotniska;
 - 2) ograniczenie wysokości obiektów o którym mowa w pkt 1 obejmuje także umieszczone na nich urządzenia, a w szczególności anteny, reklamy oraz inwestycje celu publicznego z zakresu łączności publicznej.
8. **Szczegółowe zasady i warunki scalania i podziału nieruchomości:** nie ustala się.
9. **Szczególne warunki zagospodarowania terenów oraz ograniczenia w ich użytkowaniu, w tym zakaz zabudowy:** ustala się zakaz zabudowy zgodnie z ust 6 pkt 1.
10. **Zasady modernizacji, rozbudowy i budowy systemów komunikacji i infrastruktury technicznej:**

- 1) w zakresie komunikacji:
 - a) ustala się podstawową obsługę komunikacyjną terenu 1ZP – od ulicy oznaczonej symbolem 2KDD oraz od ul. Berylowej zlokalizowanej poza obszarem planu;
- 2) w zakresie infrastruktury technicznej:
 - a) ustala się zaopatrzenie w energię elektryczną za pośrednictwem systemu elektroenergetycznego z możliwością rozbudowy lub przebudowy układu zasilającego i przesyłowego lub indywidualnych źródeł energii elektrycznej zgodnie z przepisami odrębnymi,
 - b) ustala się obsługę telekomunikacyjną zgodnie z przepisami odrębnymi z możliwością rozbudowy lub przebudowy sieci i urządzeń infrastruktury telekomunikacyjnej,
 - c) ustala się zaopatrzenie w wodę w oparciu o istniejące sieci miejskiego systemu wodociągowego (Ø160 w ul. Jantarowej) po ich rozbudowie, zgodnie z przepisami odrębnymi,
 - d) ustala się odprowadzenie ścieków komunalnych w oparciu o istniejące sieci systemu kanalizacji sanitarnej (Ø400 w ul. Węglinek, Ø200 w ul. Jantarowej) po ich rozbudowie, zgodnie z przepisami odrębnymi,
 - e) ustala się odprowadzenie wód opadowych do własnych systemów zagospodarowania wód opadowych lub/i powierzchniowo do gruntu zgodnie z przepisami odrębnymi,
 - f) dopuszcza się odprowadzenie wód opadowych z terenów utwardzonych do miejskich sieci kanalizacji deszczowej po uwzględnieniu miejscowej retencji,
 - g) ustala się zaopatrzenie w gaz w oparciu o istniejące sieci gazowe średniego ciśnienia (Ø90 w ul. Jantarowej) po ich rozbudowie, zgodnie z przepisami odrębnymi,
 - h) dopuszcza się zaopatrzenie w gaz ze zbiorników gazu płynnego zgodnie z przepisami odrębnymi;
 - i) ustala się zaopatrzenie w ciepło z indywidualnych źródeł ciepła, zgodnie z przepisami odrębnymi lub/i sieci miejskiego systemu ciepłowniczego po ich rozbudowie,
 - j) dopuszcza się realizację niezbędnej infrastruktury technicznej, przy spełnieniu wymogów wynikających z przepisów odrębnych,
 - k) dopuszcza się przebudowę istniejących sieci i urządzeń infrastruktury technicznej kolidujących z projektowanym zagospodarowaniem terenu na podstawie przepisów odrębnych.

11. Sposób i termin tymczasowego zagospodarowania, urządzania i użytkowania terenów:

- 1) tereny, dla których plan przewiduje przeznaczenie inne od dotychczasowego, mogą być użytkowane w sposób dotychczasowy, do czasu zagospodarowania ich zgodnie z planem; na terenach tych zakazuje się budowy nowych i rozbudowy istniejących obiektów sprzecznych z funkcją przewidzianą w planie;
- 2) do czasu realizacji inwestycji zgodnej z przeznaczeniem terenu ustalonym w planie dopuszcza się zagospodarowanie czasowe tych terenów, ale jedynie w formie:
 - a) naziemnych miejsc parkingowych o nawierzchni niepyłającej,
 - b) zieleni rekreacyjnej i ozdobnej,
 - c) placów zabaw,
 - d) urządzeń sportowo-rekreacyjnych nieuciążliwych.

12. Stawki procentowe, na podstawie których ustala się opłatę, o której mowa w art. 36 ust. 4 ustawy z dnia 27 marca 2003 r. o planowaniu i zagospodarowaniu przestrzennym: ustala się jednorazową opłatę na rzecz miasta od wzrostu wartości nieruchomości, będącego skutkiem wejścia w życie niniejszego planu dla terenu 1ZP w wysokości 1%.

§ 14

Dla terenu **1KP** ustala się:

1. **Przeznaczenie terenu: Teren placu**, gdzie ustala się lokalizacje ogólnodostępnej przestrzeni publicznej (placu miejskiego).
2. **Zasady ochrony i kształtowania ładu przestrzennego:** nakazuje się staranne ukształtowanie i utrzymanie zieleni urządzonej towarzyszącej ciągom komunikacyjnym (zieleni niskiej, średniej i wysokiej).
3. **Zasady ochrony środowiska, przyrody i krajobrazu oraz zasady kształtowania krajobrazu:**

- 1) nakazuje się zachowanie standardów jakości środowiska - zgodnie z przepisami odrębnymi;
 - 2) standard akustyczny – nie ustala się;
 - 3) ustalenia dotyczące ukształtowania terenu, prac niwelacyjnych, nadsypywania terenu - zgodnie z ustaleniami §8;
 - 4) dopuszcza się realizację technicznych elementów błękitno- zielonej infrastruktury.
- 4. Zasady ochrony dziedzictwa kulturowego i zabytków, w tym krajobrazów kulturowych oraz dóbr kultury współczesnej:** nie ustala się.
- 5. Wymagania wynikające z potrzeb kształtowania przestrzeni publicznych:** przestrzenie publiczne należy kształtować w sposób zapewniający estetykę i bezpieczeństwo użytkowników z zastosowaniem rozwiązań zapewniających dostęp osobom ze szczególnymi potrzebami, o których mowa w przepisach odrębnych.
- 6. Zasady kształtowania zabudowy oraz wskaźniki zagospodarowania terenu:**
- 1) ustala się zakaz lokalizacji zabudowy kubaturowej;
 - 2) w ramach terenu IKP dopuszcza się realizację przejść, przejazdów, placów manewrowych i miejsc parkingowych.
- 7. Granice i sposoby zagospodarowania terenów lub obiektów podlegających ochronie, na podstawie odrębnych przepisów, terenów górniczych, a także obszarów szczególnego zagrożenia powodzią, obszarów osuwania się mas ziemnych, krajobrazów priorytetowych określonych w audycie krajobrazowym oraz w planach zagospodarowania przestrzennego województwa:**
- 1) na terenie IKP obowiązują ograniczenia wynikające z przepisów odrębnych, w tym ograniczenia dopuszczalnej wysokości obiektów budowlanych oraz naturalnych w otoczeniu lotniska;
 - 2) ograniczenie wysokości obiektów o którym mowa w pkt 1 obejmuje także umieszczone na nich urządzenia, a w szczególności anteny, reklamy oraz inwestycje celu publicznego z zakresu łączności publicznej.
- 8. Szczegółowe zasady i warunki scalania i podziału nieruchomości:** nie ustala się;
- 9. Szczególne warunki zagospodarowania terenów oraz ograniczenia w ich użytkowaniu, w tym zakaz zabudowy:** zakaz lokalizacji obiektów nie związanych z podstawowym i dopuszczonym przeznaczeniem terenu, z wyjątkiem dopuszczonych na podstawie ust. 11 pkt 2.
- 10. Zasady modernizacji, rozbudowy i budowy systemów komunikacji i infrastruktury technicznej:**
- 1) w zakresie komunikacji: ustala się podstawową obsługę komunikacyjną terenu IKP – od ulicy oznaczonej symbolem 2KDD;
 - 2) w zakresie infrastruktury technicznej:
 - a) ustala się zaopatrzenie w energię elektryczną za pośrednictwem systemu elektroenergetycznego z możliwością rozbudowy lub przebudowy istniejącego układu zasilającego i przesyłowego lub indywidualnych źródeł energii elektrycznej, zgodnie z przepisami odrębnymi,
 - b) ustala się obsługę telekomunikacyjną zgodnie z przepisami odrębnymi po wymaganej rozbudowie sieci i urządzeń infrastruktury telekomunikacyjnej,
 - c) zaopatrzenie w wodę, gaz, ciepło oraz odprowadzenie ścieków komunalnych – nie dotyczy,
 - d) ustala się odprowadzenie wód opadowych z terenów utwardzonych do sieci miejskiego systemu kanalizacji deszczowej po ich rozbudowie lub/i własnych systemów zagospodarowania wód opadowych z pozostałych terenów powierzchniowo do gruntu, zgodnie z przepisami odrębnymi,
 - e) dopuszcza się realizację niezbędnej infrastruktury technicznej, przy spełnieniu wymogów wynikających z przepisów odrębnych,
 - f) dopuszcza się przebudowę istniejących sieci i urządzeń infrastruktury technicznej kolidujących z projektowanym zagospodarowaniem terenu i układem komunikacyjnym na podstawie przepisów odrębnych.
- 11. Sposób i termin tymczasowego zagospodarowania, urządzania i użytkowania terenów:**
- 1) tereny, dla których plan przewiduje przeznaczenie inne od dotychczasowego, mogą być użytkowane w sposób dotychczasowy, do czasu zagospodarowania ich zgodnie z planem; na terenach tych zakazuje się budowy nowych i rozbudowy istniejących obiektów sprzecznych z funkcją przewidzianą w planie;

- 2) do czasu realizacji inwestycji zgodnej z przeznaczeniem terenu ustalonym w planie dopuszcza się zagospodarowanie czasowe tych terenów, ale jedynie w formie:
- a) naziemnych miejsc parkingowych o nawierzchni niepyłającej,
 - b) zieleni rekreacyjnej i ozdobnej,
 - c) placów zabaw,
 - d) urządzeń sportowo-rekreacyjnych nieuciążliwych.

12. Stawki procentowe, na podstawie których ustala się opłatę, o której mowa w art. 36 ust. 4 ustawy z dnia 27 marca 2003 r. o planowaniu i zagospodarowaniu przestrzennym: ustala się jednorazową opłatę na rzecz miasta od wzrostu wartości nieruchomości, będącego skutkiem wejścia w życie niniejszego planu dla terenu 1KP w wysokości 1%.

§ 15

Dla terenu **1E** ustala się:

- 1. Przeznaczenie terenu: Teren infrastruktury technicznej - elektroenergetyka.**
- 2. Zasady ochrony i kształtowania ładu przestrzennego:** nakazuje się staranne ukształtowanie i utrzymanie zieleni urządzonej w formie zieleni niskiej i średniej.
- 3. Zasady ochrony środowiska, przyrody i krajobrazu oraz zasady kształtowania krajobrazu:**
 - 1) nakazuje się zachowanie standardów jakości środowiska - zgodnie z przepisami odrębnymi;
 - 2) standard akustyczny – nie ustala się;
 - 3) ustalenia dotyczące ukształtowania terenu, prac niwelacyjnych, nadsypywania terenu - zgodnie z ustaleniami §8.
- 4. Zasady ochrony dziedzictwa kulturowego i zabytków, w tym krajobrazów kulturowych oraz dóbr kultury współczesnej:** nie ustala się.
- 5. Wymagania wynikające z potrzeb kształtowania przestrzeni publicznych:** przestrzenie publiczne należy kształtować w sposób zapewniający estetykę i bezpieczeństwo użytkowników z zastosowaniem rozwiązań zapewniających dostęp osobom ze szczególnymi potrzebami, o których mowa w przepisach odrębnych.
- 6. Zasady kształtowania zabudowy oraz wskaźniki zagospodarowania terenu:**
 - 1) minimalny udział procentowy powierzchni biologicznie czynnej, liczonej w stosunku do powierzchni terenu w liniach rozgraniczających: nie ustala się;
 - 2) dopuszcza się sytuowanie budynków w odległości 1,5 m od granicy lub bezpośrednio przy granicy z sąsiednią działką budowlaną;
 - 3) intensywność zabudowy: nie ustala się;
 - 4) wysokość zabudowy: nie więcej niż 5,0 m i nie więcej niż I kondygnacja;
 - 5) dopuszcza się zachowanie istniejącej zabudowy oraz utrzymanie zastanych parametrów zabudowy i zagospodarowania terenu dla działek budowlanych z istniejącymi budynkami wyznaczonymi na rysunku planu z dopuszczeniem zmiany sposobu ich użytkowania na funkcje zgodne z przeznaczeniem terenu.
- 7. Granice i sposoby zagospodarowania terenów lub obiektów podlegających ochronie, na podstawie odrębnych przepisów, terenów górniczych, a także obszarów szczególnego zagrożenia powodzią, obszarów osuwania się mas ziemnych, krajobrazów priorytetowych określonych w audycie krajobrazowym oraz w planach zagospodarowania przestrzennego województwa:**
 - 1) na terenie 1E obowiązują ograniczenia wynikające z przepisów odrębnych, w tym ograniczenia dopuszczalnej wysokości obiektów budowlanych oraz naturalnych w otoczeniu lotniska;
 - 2) ograniczenie wysokości obiektów o którym mowa w pkt 1 obejmuje także umieszczone na nich urządzenia, a w szczególności anteny, reklamy oraz inwestycje celu publicznego z zakresu łączności publicznej.
- 8. Szczegółowe zasady i warunki scalania i podziału nieruchomości:** nie ustala się.
- 9. Szczegółowe warunki zagospodarowania terenów oraz ograniczenia w ich użytkowaniu, w tym zakaz zabudowy:** nie ustala się.

10. Zasady modernizacji, rozbudowy i budowy systemów komunikacji i infrastruktury technicznej:

- 1) w zakresie komunikacji:
 - a) ustala się podstawową obsługę komunikacyjną terenu 1E – od ul. Beryłowej bezpośrednio oraz poprzez drogę wewnętrzną zlokalizowanymi poza obszarem planu;
- 2) w zakresie infrastruktury technicznej:
 - a) ustala się zaopatrzenie w energię elektryczną za pośrednictwem systemu elektroenergetycznego z możliwością rozbudowy lub przebudowy układu zasilającego i przesyłowego lub indywidualnych źródeł energii elektrycznej zgodnie z przepisami odrębnymi,
 - b) ustala się obsługę telekomunikacyjną zgodnie z przepisami odrębnymi z możliwością rozbudowy lub przebudowy sieci i urządzeń infrastruktury telekomunikacyjnej,
 - c) zaopatrzenie w wodę, gaz i ciepło odprowadzenie ścieków komunalnych, nie dotyczy,
 - d) ustala się odprowadzenie wód opadowych z terenów utwardzonych do sieci miejskiego systemu kanalizacji deszczowej po ich rozbudowie lub/i własnych systemów zagospodarowania wód opadowych, z pozostałych terenów powierzchniowo do gruntu, zgodnie z przepisami odrębnymi,
 - e) dopuszcza się realizację niezbędnej infrastruktury technicznej, przy spełnieniu wymogów wynikających z przepisów odrębnych,
 - f) dopuszcza się przebudowę istniejących sieci i urządzeń infrastruktury technicznej kolidujących z projektowanym zagospodarowaniem terenu i układem komunikacyjnym na podstawie przepisów odrębnych.

11. Sposób i termin tymczasowego zagospodarowania, urządzania i użytkowania terenów: zakazuje się.

12. Stawki procentowe, na podstawie których ustala się opłatę, o której mowa w art. 36 ust. 4 ustawy z dnia 27 marca 2003 r. o planowaniu i zagospodarowaniu przestrzennym: ustala się jednorazową opłatę na rzecz miasta od wzrostu wartości nieruchomości, będącego skutkiem wejścia w życie niniejszego planu dla terenu 1E w wysokości 1%.

§ 16

Dla terenów **1KDD, 2KDD** ustala się:

1. **Przeznaczenie terenu: Teren drogi publicznej – ulica dojazdowa.**
2. **Zasady ochrony i kształtowania ładu przestrzennego:** nakazuje się staranne ukształtowanie i utrzymanie zieleni urządzonej towarzyszącej ciągom komunikacyjnym.
3. **Zasady ochrony środowiska, przyrody i krajobrazu oraz zasady kształtowania krajobrazu :**
 - 1) nakazuje się zachowanie standardów jakości środowiska - zgodnie z przepisami odrębnymi;
 - 2) ustala się standard akustyczny – nie ustala się;
 - 3) ustalenia dotyczące ukształtowania terenu, prac niwelacyjnych, nadsypywania terenu – zgodnie z § 8.
4. **Zasady ochrony dziedzictwa kulturowego i zabytków, w tym krajobrazów kulturowych oraz dóbr kultury współczesnej:** nie ustala się.
5. **Wymagania wynikające z potrzeb kształtowania przestrzeni publicznych:** przestrzenie publiczne należy kształtować w sposób zapewniający estetykę i bezpieczeństwo użytkowników z zastosowaniem rozwiązań zapewniających dostęp osobom ze szczególnymi potrzebami, o których mowa w przepisach odrębnych.
6. **Zasady kształtowania zabudowy oraz wskaźniki zagospodarowania terenu:**
 - 1) przekrój jednojezdniowy o dwóch pasach ruchu z obustronnymi chodnikami;
 - 2) szerokość w liniach rozgraniczających:
 - a) dla terenu 1KDD - zgodnie z rysunkiem planu – nie mniej niż 10,0 m,
 - b) dla terenu 2KDD - zgodnie z rysunkiem planu – nie mniej niż 15,0 m;
 - 3) dopuszcza się realizację niezbędnych sieci i urządzeń infrastruktury technicznej w pasie drogowym.
7. **Granice i sposoby zagospodarowania terenów lub obiektów podlegających ochronie, na podstawie odrębnych przepisów, terenów górniczych, a także obszarów szczególnego zagrożenia powodzią, obszarów osuwania się mas ziemnych, krajobrazów priorytetowych określonych w audycie krajobrazowym oraz w planach zagospodarowania przestrzennego województwa:**

- 1) na terenach 1KDD, 2KDD obowiązują ograniczenia wynikające z przepisów odrębnych, w tym ograniczenia dopuszczalnej wysokości obiektów budowlanych oraz naturalnych w otoczeniu lotniska;
 - 2) ograniczenie wysokości obiektów o którym mowa w pkt 1 obejmuje także umieszczone na nich urządzenia, a w szczególności anteny, reklamy oraz inwestycje celu publicznego z zakresu łączności publicznej.
- 8. Szczegółowe zasady i warunki scalania i podziału nieruchomości:** nie ustala się.
- 9. Szczegółne warunki zagospodarowania terenów oraz ograniczenia w ich użytkowaniu, w tym zakaz zabudowy:** nie ustala się.
- 10. Zasady modernizacji, rozbudowy i budowy systemów komunikacji i infrastruktury technicznej:**
- 1) w zakresie komunikacji:
 - a) ustala się podstawowe powiązania komunikacyjne terenu 1KDD – z ul. Beryłową zlokalizowaną poza obszarem planu,
 - b) ustala się podstawowe powiązania komunikacyjne terenu 2KDD – z ul. Jantarową zlokalizowaną poza obszarem planu;
 - 2) w zakresie infrastruktury technicznej:
 - a) ustala się zaopatrzenie w energię elektryczną za pośrednictwem systemu elektroenergetycznego z możliwością rozbudowy lub przebudowy istniejącego układu zasilającego i przesyłowego lub indywidualnych źródeł energii elektrycznej, zgodnie z przepisami odrębnymi,
 - b) ustala się obsługę telekomunikacyjną zgodnie z przepisami odrębnymi po wymaganej rozbudowie sieci i urządzeń infrastruktury telekomunikacyjnej,
 - c) zaopatrzenie w wodę, gaz, ciepło oraz odprowadzenie ścieków komunalnych – nie dotyczy,
 - d) ustala się odprowadzenie wód opadowych z terenów utwardzonych do sieci miejskiego systemu kanalizacji deszczowej po ich rozbudowie lub/i własnych systemów zagospodarowania wód opadowych; z pozostałych terenów powierzchniowo do gruntu, zgodnie z przepisami odrębnymi,
 - e) dopuszcza się realizację niezbędnej infrastruktury technicznej, przy spełnieniu wymogów wynikających z przepisów odrębnych,
 - f) dopuszcza się przebudowę istniejących sieci i urządzeń infrastruktury technicznej kolidujących z projektowanym zagospodarowaniem terenu i układem komunikacyjnym na podstawie przepisów odrębnych.
- 11. Sposób i termin tymczasowego zagospodarowania, urządzania i użytkowania terenów:** zakazuje się.
- 12. Stawki procentowe, na podstawie których ustala się opłatę, o której mowa w art. 36 ust. 4 ustawy z dnia 27 marca 2003 r. o planowaniu i zagospodarowaniu przestrzennym:**
ustala się jednorazową opłatę na rzecz miasta od wzrostu wartości nieruchomości, będącego skutkiem wejścia w życie niniejszego planu dla terenów 1KDD, 2KDD w wysokości 1%.

§ 17

Dla terenu **1KXL** ustala się:

- 1. Przeznaczenie terenu:** **Teren ciągu technicznego**, gdzie: ustala się lokalizację sieci i urządzeń infrastruktury technicznej.
- 2. Zasady ochrony i kształtowania ładu przestrzennego:** nakazuje się staranne ukształtowanie i utrzymanie zieleni niskiej i średniej.
- 3. Zasady ochrony środowiska, przyrody i krajobrazu oraz zasady kształtowania krajobrazu :**
 - 1) nakazuje się zachowanie standardów jakości środowiska zgodnie z przepisami odrębnymi;
 - 2) ustala się zakaz nasadzeń zieleni wysokiej;
 - 3) ustala się standard akustyczny – nie dotyczy, zgodnie z § 7;
 - 4) ustalenia dotyczące ukształtowania terenu, prac niwelacyjnych, nadsypywania terenu – zgodnie z § 8;
 - 5) teren 1KXL znajduje się częściowo w granicach Ekologicznego Systemu Obszarów Chronionych (ESOCH) – zgodnie z oznaczeniem graficznym na rysunku planu;
 - 6) dopuszcza się realizację technicznych elementów błękitno – zielonej infrastruktury.

- 4. Zasady ochrony dziedzictwa kulturowego i zabytków, w tym krajobrazów kulturowych, oraz dóbr kultury współczesnej:** nie ustala się.
- 5. Wymagania wynikające z potrzeb kształtowania przestrzeni publicznych:** przestrzeń publiczną należy kształtować w sposób zapewniający estetykę i bezpieczeństwo użytkowników z zastosowaniem rozwiązań zapewniających dostęp osobom ze szczególnymi potrzebami, o których mowa w przepisach odrębnych.
- 6. Zasady kształtowania zabudowy oraz wskaźniki zagospodarowania terenu:**
- 1) szerokość w liniach rozgraniczających: zgodnie z rysunkiem planu – nie mniej niż 4,0m;
 - 2) dopuszcza się lokalizację dróg rowerowych, ciągów pieszych i dróg pożarowych.
- 7. Granice i sposoby zagospodarowania terenów lub obiektów podlegających ochronie, na podstawie odrębnych przepisów, terenów górniczych, a także obszarów szczególnego zagrożenia powodzią, obszarów osuwania się mas ziemnych, krajobrazów priorytetowych określonych w audycie krajobrazowym oraz w planach zagospodarowania przestrzennego województwa:**
- 1) na terenie 1KXL obowiązują ograniczenia wynikające z przepisów odrębnych, w tym ograniczenia dopuszczalnej wysokości obiektów budowlanych oraz naturalnych w otoczeniu lotniska;
 - 2) ograniczenie wysokości obiektów o którym mowa w pkt 1 obejmuje także umieszczone na nich urządzenia, a w szczególności anteny, reklamy oraz inwestycje celu publicznego z zakresu łączności publicznej.
- 8. Szczegółowe zasady i warunki scalania i podziału nieruchomości:** nie ustala się.
- 9. Szczegółne warunki zagospodarowania terenów oraz ograniczenia w ich użytkowaniu, w tym zakaz zabudowy:** nie ustala się.
- 10. Zasady modernizacji, rozbudowy i budowy systemów komunikacji i infrastruktury technicznej:**
- 1) w zakresie komunikacji:
 - a) ustala się podstawową obsługę komunikacyjną terenu 1KXL – od ulicy oznaczonej symbolem 1KDD;
 - 2) w zakresie infrastruktury technicznej:
 - a) ustala się zaopatrzenie w energię elektryczną za pośrednictwem systemu elektroenergetycznego z możliwością rozbudowy lub przebudowy istniejącego układu zasilającego i przesyłowego lub indywidualnych źródeł energii elektrycznej, zgodnie z przepisami odrębnymi,
 - b) ustala się obsługę telekomunikacyjną zgodnie z przepisami odrębnymi z możliwością rozbudowy lub przebudowy sieci i urządzeń infrastruktury telekomunikacyjnej,
 - c) zaopatrzenie w wodę, gaz, ciepło oraz odprowadzenie ścieków komunalnych – nie ustala się,
 - d) ustala się odprowadzenie wód opadowych z terenów utwardzonych do planowanych miejskich sieci kanalizacji deszczowej i/lub własnych systemów zagospodarowania wód opadowych, z pozostałych terenów do własnych systemów zagospodarowania wód opadowych i/lub powierzchniowo do gruntu zgodnie z przepisami odrębnymi,
 - e) dopuszcza się realizację niezbędnej infrastruktury technicznej, przy spełnieniu wymogów wynikających z przepisów odrębnych,
 - f) dopuszcza się przebudowę istniejących sieci i urządzeń infrastruktury technicznej kolidujących z projektowanym zagospodarowaniem terenu na podstawie przepisów odrębnych.
- 11. Sposób i termin tymczasowego zagospodarowania, urządzania i użytkowania terenów:** tereny, dla których plan przewiduje przeznaczenie inne od dotychczasowego, mogą być do czasu ich zagospodarowania zgodnie z planem użytkowane w sposób dotychczasowy; na terenach tych zakazuje się budowy nowych i rozbudowy istniejących obiektów sprzecznych z funkcją przewidzianą w planie.
- 12. Stawki procentowe, na podstawie których ustala się opłatę, o której mowa w art. 36 ust. 4 ustawy z dnia 27 marca 2003 r. o planowaniu i zagospodarowaniu przestrzennym:** ustala się jednorazową opłatę na rzecz miasta od wzrostu wartości nieruchomości, będącego skutkiem wejścia w życie niniejszego planu dla terenu 1KXL w wysokości 1%.

Do czasu zagospodarowania terenów zgodnego z ich przeznaczeniem podstawowym lub dopuszczalnym, dopuszcza się dotychczasowy sposób użytkowania gruntów i obiektów.

§ 19

Istniejąca zabudowa niezgodna z ww. przeznaczeniem może być poddawana jedynie remontom zabezpieczającym i poprawiającym standardy sanitarne, bez możliwości wymiany budynków.

§ 20

Wykonanie uchwały powierza się Prezydentowi Miasta Lublin.

§ 21

Tracą moc we fragmentach objętych granicami niniejszego planu, miejscowy plan zagospodarowania przestrzennego miasta Lublin - część II przyjęty uchwałą Nr 1688/LV/2002 Rady Miejskiej w Lublinie z dnia 26 września 2002 r. ze zmianami oraz miejscowy plan zagospodarowania przestrzennego miasta Lublina – część II w rejonie ulicy: Beryłowej przyjęty uchwałą Nr 287/X/2015 Rady Miasta Lublin z dnia 22 października 2015 r.

§ 22

Uchwała wchodzi w życie po upływie 14 dni od ogłoszenia jej w Dzienniku Urzędowym Województwa Lubelskiego.

Przewodniczący Rady Miasta Lublin

Jarosław Pakuła



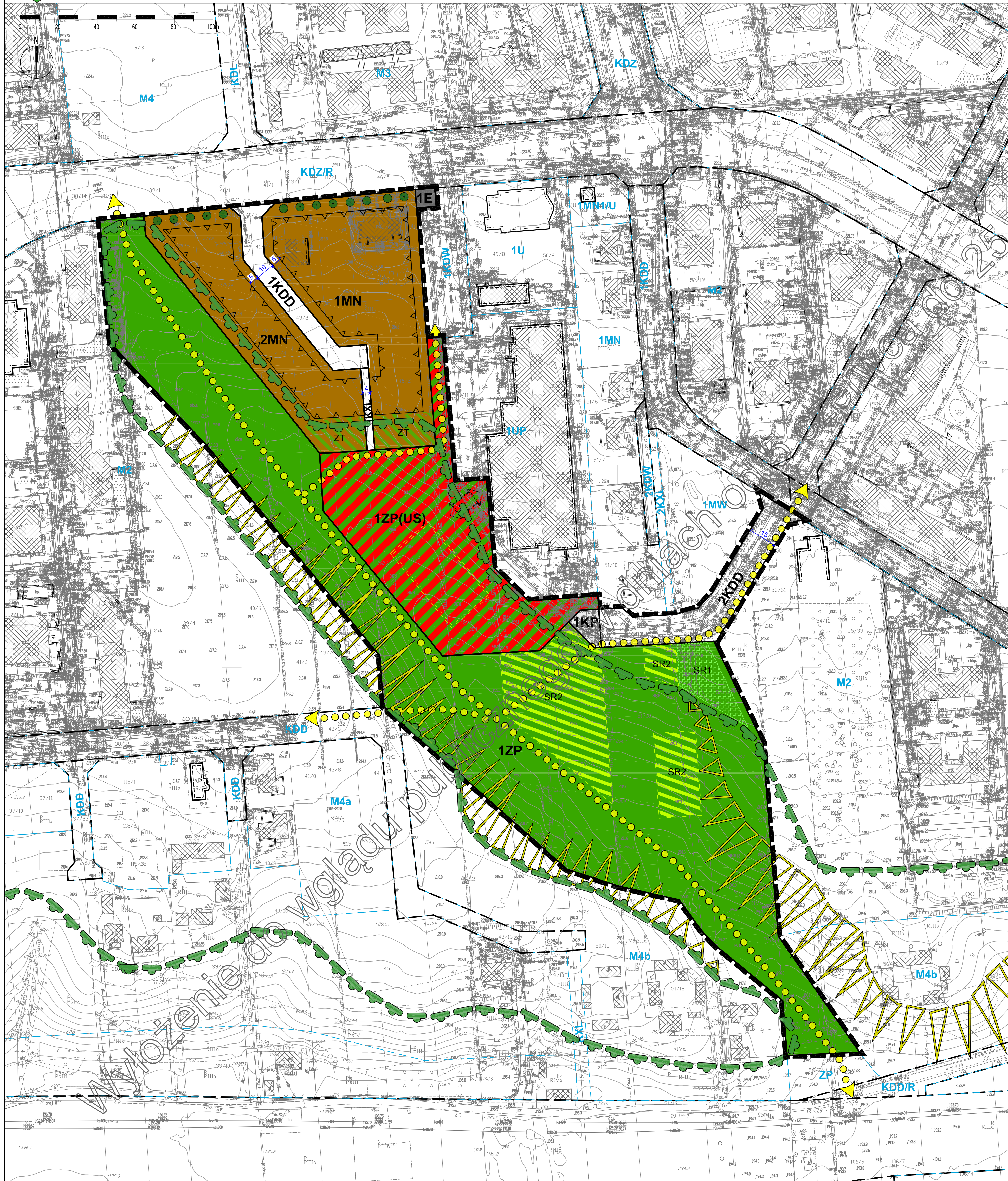
MIASTO LUBLIN

ZMIANA MIEJSCOWEGO PLANU ZAGOSPODAROWANIA PRZESTRZENNEGO MIASTA LUBLIN - CZĘŚĆ II
W REJONIE ULIC: BERYLOWEJ I KWARCOWEJ

skala 1:1000

etap: II Wyłożenie do wglądu publicznego
w dniach od 5 czerwca do 25 czerwca 2024 r.

ZALĄCZNIK NR 1
do uchwały Nr
Rady Miasta Lublin
z dnia



USTALENIA OBOWIĄZUJĄCE:

	granica obszaru objętego planem
	linia rozgraniczająca tereny o różnym przeznaczeniu lub różnych zasadach zagospodarowania
	nieprzekraczalna linie zabudowy
	MN teren zabudowy mieszkaniowej jednorodzinnej
	ZP(US) teren zieleni urządzonej z dopuszczeniem usług sportu i rekreacji
	ZP teren zieleni urządzonej
	KP teren placu
	E teren infrastruktury technicznej - elektroenergetyka
	KDD teren drogi publicznej - ulica dojazdowa
	KXL teren ciągu technicznego
	ZT obszar zieleni towarzyszącej - wydzielenie wewnętrzne w ramach funkcji podstawowej
	SR1 strefa lokalizacji obiektów kubaturowych o funkcji sportowo-rekreacyjnej
	SR2 obszar sportowo-rekreacyjny - wydzielenie wewnętrzne w ramach funkcji podstawowej

ELEMENTY INFORMACYJNE:

	układ drogowy poza granicami planu
	budynki istniejące
	Ekologiczny System Obszarów Chronionych
	skarpy do zachowania
	schemat przebiegu głównych ciągów pieszych i rowerowych
	szpaler drzew
	strefa lokalizacji powiązań komunikacyjnych
	przykładowy zasięg boiska wielofunkcyjnego
	M2 obowiązujące przeznaczenie terenu w sąsiedztwie
	20 wymiary (w metrach)

WYRYS ZE STUDIUM UWARUNKOWAŃ I KIERUNKÓW ZAGOSPODAROWANIA PRZESTRZENNEGO MIASTA LUBLIN
Uchwała nr 283/VIII/2019 Rady Miasta Lublin z dnia 1 lipca 2019 r.
Skala 1:10 000



	granica obszaru opracowania zmiany m.p.z.p.
	Ekologiczny System Obszarów Chronionych
	tereny o spadkach powyżej 15%
	suche doliny
	tereny zabudowy wielorodzinnej
	tereny zabudowy wielorodzinnej / jednorodzinnej
	tereny zabudowy jednorodzinnej / usługowej
	UO/UN tereny usług oświaty (UO) / nauki (UN)
	zieleni o charakterze publicznym: parkowa, dolinna, izolacyjna, zieleńce, skwery



MIASTO LUBLIN

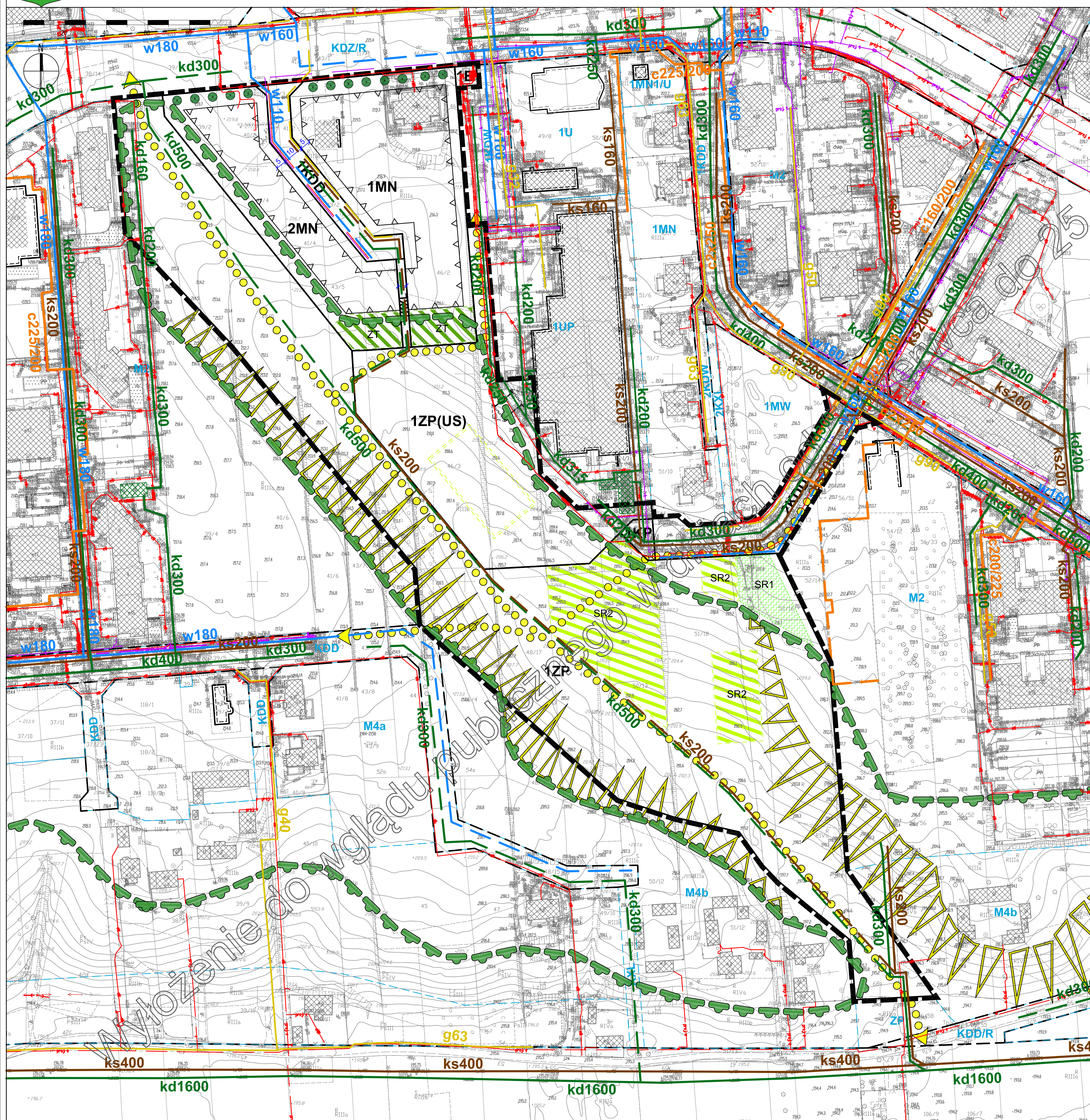
ZMIANA MIEJSCOWEGO PLANU ZAGOSPODAROWANIA PRZESTRZENNEGO MIASTA LUBLIN - CZĘŚĆ II
W REJONIE ULIC: BERYLOWEJ I KWARCOWEJ

skala 1:1000

IDEOGRAM UZBROJENIA

etap: II Wyłożenie do wglądu publicznego
w dniach od 5 czerwca do 25 czerwca 2024 r.

ZALĄCZNIK NR 2
do uchwały Nr
Rady Miasta Lublin
z dnia



USTALENIA OBOWIĄZUJĄCE:

	granica obszaru objętego planem
	linia rozgraniczająca tereny o różnym przeznaczeniu lub różnych zasadach zagospodarowania
	nieprzekraczalna linia zabudowy
MN	teren zabudowy mieszkaniowej jednorodzinnej
ZP(US)	teren zieleni urządzonej z dopuszczeniem usług sportu i rekreacji
ZP	teren zieleni urządzonej
KP	teren placu
E	teren infrastruktury technicznej - elektroenergetyka
KDD	teren drogi publicznej - ulica dojazdowa
KXL	teren ciągu technicznego
	obszar zieleni towarzyszącej - wydzielenie wewnętrzne w ramach funkcji podstawowej
	strefa lokalizacji obiektów kubaturowych o funkcji sportowo-rekreacyjnej
	obszar sportowo-rekreacyjny - wydzielenie wewnętrzne w ramach funkcji podstawowej

ELEMENTY INFORMACYJNE:

	układ drogowy poza granicami planu
	budynki istniejące
	Ekologiczny System Obszarów Chronionych
	skarpa do zachowania
	schemat przebiegu głównych ciągów pieszych i rowerowych
	szpaler drzew
	strefa lokalizacji powiązań komunikacyjnych
	przykładowy zasięg boiska wielofunkcyjnego
	obowiązujące przeznaczenie terenu w sąsiedztwie
	wymiary (w metrach)

ELEMENTY INFORMACYJNE - UZBROJENIE TERENU:

	uzbrojenie terenu - sieć wodociągowa (istn./plan.)
	uzbrojenie terenu - sieć ciepłownicza (istn./plan.)
	uzbrojenie terenu - kanalizacja deszczowa (istn./plan.)
	uzbrojenie terenu - kanalizacja sanitarna (istn./plan.)
	uzbrojenie terenu - sieć gazowa średniego ciśnienia (istn./plan.)
	uzbrojenie terenu - sieć kablowa niskiego napięcia (istn./plan.)
	uzbrojenie terenu - sieć telekomunikacyjna (istn./plan.)