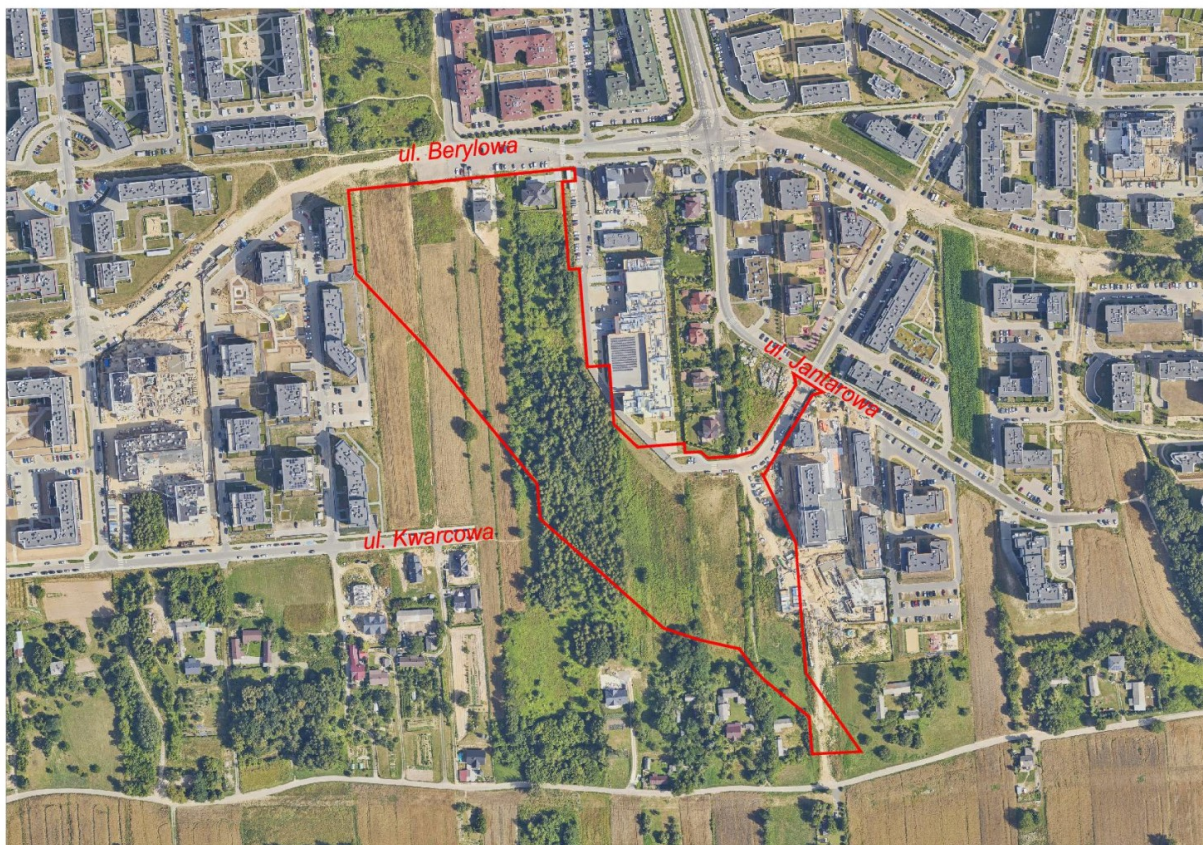


Zmiana miejscowego planu zagospodarowania przestrzennego miasta Lublin - część II w rejonie ulic: Berylowej i Kwarcowej



5 czerwca 2024 r. rozpoczyna się drugie wyłożenie do publicznego wglądu projektu zmiany miejscowego planu zagospodarowania przestrzennego miasta Lublin - część II w rejonie ulic: Berylowej i Kwarcowej.

Obszar jest objęty ustaleniami dwóch miejscowych planów zagospodarowania przestrzennego. Jeden uchwalony został Uchwałą Nr 1688/LV/2002 Rady Miejskiej w Lublinie w sprawie miejscowego planu zagospodarowania przestrzennego miasta Lublina – część II, obejmującego południowo-zachodni obszar miasta, zawarty między Al. Kraśnicką, ulicami Głęboką i Muzyczną, rzeką Bystrzycą do mostu kolejowego na szlaku Lublin - Warszawa, linią kolejową Lublin – Warszawa (Dziennik Urzędowy Województwa Lubelskiego z 24 października 2002r., Nr 124, poz. 2671). Drugi plan uchwalony został Uchwałą z dnia 22 października 2015 r. Nr 287/X/2015 Rady Miasta Lublin w sprawie uchwalenia zmiany miejscowego planu zagospodarowania przestrzennego miasta Lublin – część II dla obszaru położonego w rejonie ulicy Berylowej (Dziennik Urzędowy Województwa Lubelskiego z 24 listopada 2015 r., poz. 3751).

Prace nad projektem zmiany planów rozpoczęto wraz z podjęciem uchwały Nr 1012/XXXII/2021 Rady Miasta Lublin z dnia 21 października 2021 r. w sprawie przystąpienia do sporządzenia zmiany miejscowych planów zagospodarowania przestrzennego miasta Lublin – część II w rejonie ulic: Berylowej i Kwarcowej.

Opracowany projekt obejmuje teren o powierzchni około 5,63 ha, który w obowiązujących miejscowych planach zagospodarowania przestrzennego przeznaczony jest pod tereny mieszkaniowe jednorodzinne (M4), tereny usług publicznych (UP), tereny ogólnodostępnej zieleni urządzonej (ZP), tereny dróg dojazdowych, ciągów pieszo-jezdných oraz tereny infrastruktury technicznej. Wykładany projekt zmiany planu uwzględnia ustalenia obowiązującego planu miejscowego, uszczegóławiając zapisy planistyczne dotyczące zabudowy i zagospodarowania terenu.

Projekt był po raz pierwszy wykładany do wglądu publicznego w dniach od 18 grudnia 2023 r. do 18 stycznia 2024 r.

Drugie wyłożenie projektu jest efektem zmian wprowadzonych do projektu w wyniku uwzględniania uwag złożonych do projektu po pierwszym wyłożeniu.

W stosunku do poprzednio wykładanego projektu wprowadzono niewielkie korekty na wniosek Wydziału Inwestycji i Remontów.

Projekt zmiany planu wraz z prognozą oddziaływania na środowisko udostępniony będzie w dniach **od 5 czerwca do 25 czerwca 2024 r.** w godzinach od **8:00 do 15:00** oraz dodatkowo **w dniu 17 czerwca 2024 r. w godzinach od 8:00 do 17:00** w siedzibie Urzędu Miasta Lublin, Wydział Planowania, ul. Wieniawska 14, XI piętro, pokój nr 1116, **jak również na stronach internetowych Biuletynu Informacji Publicznej UM Lublin w zakładce planowanie przestrzenne.**

Dyskusja publiczna nad przyjętymi w projekcie rozwiązaniami dotyczącymi zmiany planu miejscowego odbędzie się w dniu **12 czerwca 2024 r.** o godzinie **13:00** w **Urzędzie Miasta Lublin, ul. Spokojna 2, sala konferencyjna nr 252, II piętro.**

Chęć wzięcia udziału w dyskusji publicznej proszę zgłosić telefonicznie pod nr tel. 81 466 23 00 lub na adres e-mail: planowanie@lublin.eu do dnia **11 czerwca 2024 r.**

Zgodnie z art. 18 ust. 1 ustawy o planowaniu i zagospodarowaniu przestrzennym oraz art. 39 ust. 1 ustawy o udostępnianiu informacji o środowisku i jego ochronie, udziale społeczeństwa w ochronie środowiska oraz o ocenach oddziaływania na środowisko, każdy kto kwestionuje ustalenia przyjęte w projekcie planu miejscowego oraz w prognozie oddziaływania na środowisko może wnieść **uwagi.**

Uwagi należy składać na piśmie lub drogą elektroniczną (na formularzu) do Prezydenta Miasta Lublin, Plac Króla Władysława Łokietka 1, 20-109 Lublin, e-mail: planowanie@lublin.eu, ePUAP: /UMLublin/SkrytkaESP lub za pośrednictwem portalu partycypacyjnego e-usług - planowanie przestrzenne: <https://decyduje.lublin.eu/pl/> w nieprzekraczalnym terminie **do dnia 10 lipca 2024 r.**

Składający uwagę podaje swoje imię i nazwisko albo nazwę oraz adres zamieszkania albo siedziby oraz adres poczty elektronicznej, o ile taki posiada, a także wskazuje, czy jest właścicielem lub użytkownikiem wieczystym nieruchomości objętej uwagą, oraz może podać dodatkowe dane do kontaktu takie jak adres do korespondencji lub numer telefonu.

Informację przygotowano w Wydziale Planowania w dniu 03.06.2024 r.