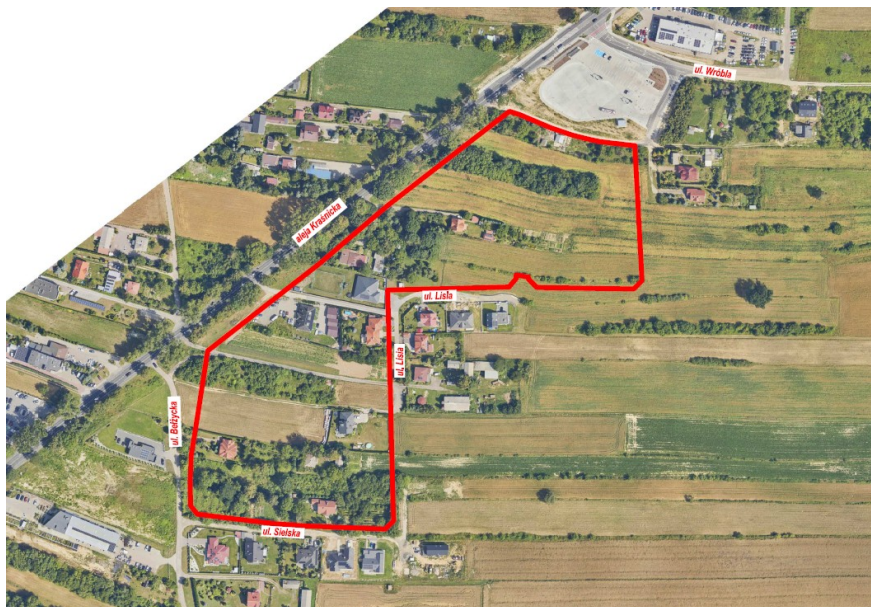


II wyłożenie do wglądu publicznego projektu zmiany m.p.z.p. część II
obszar A – rejon ulic: Bełżyckiej i Lisiej
obszar H – rejon ulic: Nadbystrzyckiej i Wąwozowej
obszar I – rejon ulicy Perliczej i al. Kraśnickiej
od 4 kwietnia do 25 kwietnia 2024 r.

Zmiana miejscowego planu zagospodarowania przestrzennego miasta Lublin - część II Obszar A – rejon ulic: Bełżyckiej i Lisiej



Zmiana miejscowego planu zagospodarowania przestrzennego miasta Lublin - część II Obszar H – rejon ulic: Nadbystrzyckiej i Wąwozowej



Zmiana miejscowego planu zagospodarowania przestrzennego miasta Lublin - część II Obszar I – rejon ulicy Perliczej i al. Kraśnickiej



4 kwietnia 2024 r. rozpoczyna się drugie wyłożenie do publicznego wglądu projektu zmiany miejscowego planu zagospodarowania przestrzennego miasta Lublin - część II - obszar A – rejon ulic: Belżyckiej i Lisiej, obszar H – rejon ulic: Nadbystrzyckiej i Wąwozowej, obszar I – rejon ulicy Perliczej i al. Kraśnickiej.

Powyższe obszary posiadają obowiązujący miejscowy plan zagospodarowania przestrzennego. Plan uchwalony został w dniu 26 września 2002 r. uchwałą Nr 1688/LV/2002 Rady Miejskiej w Lublinie w sprawie miejscowego planu zagospodarowania przestrzennego miasta Lublina – część II, obejmującego południowo-zachodni obszar miasta, zawarty między Al. Kraśnicką, ulicami Głęboką i Muzyczną, rzeką Bystrzycą do mostu kolejowego na szlaku Lublin - Warszawa, linią kolejową Lublin - Warszawa (Dziennik Urzędowy Województwa Lubelskiego z 24 października 2002r., Nr 124, poz. 2671).

Prace nad projektem zmiany planu rozpoczęto wraz z podjęciem uchwały Nr 276/VIII/2019 Rady Miasta Lublin z dnia 30 czerwca 2019 r. w sprawie przystąpienia do sporządzenia zmian miejscowego planu zagospodarowania przestrzennego miasta Lublin – część II (11 obszarów przystąpienia do zmiany planu).

Obszar A w projekcie zmiany planu obejmuje teren o powierzchni około 5,70 ha, który w obowiązującym miejscowym planie zagospodarowania przestrzennego przeznaczony jest pod tereny mieszkaniowe jednorodzinne o maksymalnej wysokości budynku 1 kondygnacja z możliwością realizacji poddasza użytkowego (tereny M4a); teren drogi publicznej dojazdowej (KDD); tereny ciągów infrastruktury technicznej (KXL oraz KXL/R).

Projekt zmiany planu uwzględnia ustalenia obowiązującego planu miejscowego, zachowuje istniejącą funkcję tego terenu, dopuszcza zabudowę usługową oraz uszczegóławia zapisy planistyczne dotyczące zabudowy i zagospodarowania terenu.

Obszar H w projekcie zmiany planu obejmuje teren o powierzchni około 0,46 ha, który w obowiązującym miejscowym planie zagospodarowania przestrzennego przeznaczony jest pod tereny mieszkaniowe jednorodzinne o maksymalnej wysokości budynku do dwóch kondygnacji nadziemnych z możliwością realizacji poddasza użytkowego (teren M4).

Projekt zmiany planu uwzględnia ustalenia obowiązującego planu miejscowego, zachowuje istniejącą funkcję tego terenu, dopuszcza nisko intensywną zabudowę wielorodzinną oraz uszczegóławia zapisy planistyczne dotyczące zabudowy i zagospodarowania terenu.

Obszar I w projekcie zmiany planu obejmuje teren o powierzchni około 1,70 ha, który w obowiązującym miejscowym planie zagospodarowania przestrzennego przeznaczony jest pod tereny mieszkaniowe jednorodzinne o maksymalnej wysokości budynku 1 kondygnacja z możliwością realizacji poddasza użytkowego (tereny M4a).

Projekt zmiany planu (biorąc pod uwagę obecne zainwestowanie tego obszaru) zmienia przeznaczenie terenu na zabudowę usługową z dopuszczeniem zabudowy mieszkaniowej jednorodzinnej oraz uszczegóławia zapisy planistyczne dotyczące zabudowy i zagospodarowania terenu.

Projekt był po raz pierwszy wykładany do wglądu publicznego w dniach od 18 września do 10 października 2023 r.

Drugie wyłożenie projektu planu jest efektem zmian wprowadzonych do projektu w wyniku uwzględnienia części uwag złożonych po pierwszym wyłożeniu.

W stosunku do poprzednio wykładanego projektu wprowadzono: niewielką korektę nieprzekraczalnych linii zabudowy, zmieniono przeznaczenie terenu przedstawianego podczas pierwszego wyłożenia jako 1KX (ciąg pieszy) na 1KX1 (ciąg pieszo-jezdny) - ze względu na istniejący dojazd do istniejących nieruchomości, poszerzono katalog usług nieuciążliwych na terenie 1U(MN) o usługi motoryzacji, w tym w szczególności: stacje obsługi i diagnostyki, salony samochodowe (zgodnie ze złożoną uwagą), zmniejszono minimalną powierzchnię nowo wydzielanych działek budowlanych na terenie 1U(MN) do 800m² (zgodnie ze złożoną uwagą).

Projekt planu wraz z prognozą oddziaływania na środowisko udostępniony będzie w dniach **od 4 kwietnia do 25 kwietnia 2024 r.** w godzinach od **8:00 do 15:00** oraz dodatkowo **w dniu 18 kwietnia 2024 r. w godzinach od 8:00 do 17:00** w siedzibie Urzędu Miasta Lublin, Wydział Planowania, ul. Wieniawska 14, XII piętro, pokój nr 1206, **jak również na stronach internetowych Biuletynu Informacji Publicznej UM Lublin w zakładce planowanie przestrzenne.**

Dyskusja publiczna nad przyjętymi w projekcie rozwiązaniami dotyczącymi planu miejscowego odbędzie się w dniu **24 kwietnia 2024 r.** o godzinie **14:00 w Ratuszu**, Plac Króla Władysława Łokietka 1, **parter - sala nr 2.**

Chęć wzięcia udziału w dyskusji publicznej niezależnie od jej formy przeprowadzenia, należy zgłosić telefonicznie pod nr tel. 81 466 23 00 lub na adres e-mail: planowanie@lublin.eu do dnia **23 kwietnia 2024 r.**

Zgodnie z art. 18 ust. 1 ustawy o planowaniu i zagospodarowaniu przestrzennym oraz art. 39 ust. 1 ustawy o udostępnianiu informacji o środowisku i jego ochronie, udziale społeczeństwa w ochronie środowiska oraz o ocenach oddziaływania na środowisko, każdy kto kwestionuje ustalenia przyjęte w projekcie planu miejscowego oraz w prognozie oddziaływania na środowisko może wnieść **uwagi.**

Uwagi należy składać na piśmie lub drogą elektroniczną do Prezydenta Miasta Lublin, Pl. Króla Władysława Łokietka 1, 20-109 Lublin,

e-mail: planowanie@lublin.eu,

ePUAP: /UMLublin/SkrytkaESP

Uwagi winny zawierać:

- imię, nazwisko i adres osoby składającej uwagę (lub nazwę firmy lub instytucji),
- adres lub oznaczenie nieruchomości, której uwaga dotyczy,
- treść uwagi.

Uwagi należy składać w nieprzekraczalnym terminie do dnia **16 maja 2024 r.**

Informację przygotowano w Wydziale Planowania w dniu 25.03.2024 r.