

**Uchwała Nr .....**  
**Rady Miasta Lublin**  
**z dnia ..... r.**

**w sprawie uchwalenia zmiany miejscowego planu zagospodarowania przestrzennego Miasta Lublin część I – obszar zachodni, **Obszar L - rejon ulicy Powstania Styczniowego****

Na podstawie art. 18 ust. 2 pkt 5 ustawy z dnia 8 marca 1990 r. o samorządzie gminnym (Dz. U. z 2018 r. poz. 994) i art. 20 ust. 1 ustawy z dnia 27 marca 2003 r. o planowaniu i zagospodarowaniu przestrzennym (Dz. U. z 2018 r. poz. 1945 t.j.) w związku z uchwałą Nr 532/XX/2016 Rady Miasta Lublin z dnia 8 września 2016 r. w sprawie przystąpienia do zmian miejscowego planu zagospodarowania przestrzennego miasta Lublin - część I - obszar zachodni, Rada Miasta Lublin uchwala, co następuje:

**§ 1**

1. Stwierdza się, że projekt zmiany miejscowego planu zagospodarowania przestrzennego miasta Lublin część I – obszar zachodni, Obszar L - rejon ulicy Powstania Styczniowego, nie narusza ustaleń „Studium uwarunkowań i kierunków zagospodarowania przestrzennego miasta Lublin” przyjętego uchwałą Nr 359/XXII/2000 Rady Miejskiej w Lublinie z dnia 13 kwietnia 2000 r. z późniejszymi zmianami / „**Studium uwarunkowań i kierunków zagospodarowania przestrzennego miasta Lublin**” przyjętego uchwałą Nr .../.../2018 Rady Miasta Lublin z dnia ..... 2018 r.
2. Uchwala się zmianę miejscowego planu zagospodarowania przestrzennego miasta Lublin część I – obszar zachodni, Obszar L – rejon ulicy Postania Styczniowego, w granicach określonych na załączniku nr 1 - zwaną dalej planem.

**§ 2**

1. Część tekstowa planu stanowi treść niniejszej uchwały.
2. Załącznikami do niniejszej uchwały są:
  - 1) część graficzna - rysunek planu w skali 1:1000 (załącznik nr 1);
  - 2) ideogram uzbrojenia w skali 1:1000 (załącznik nr 2);
  - 3) rozstrzygnięcie o sposobie rozpatrzenia uwag do projektu planu (załącznik nr 3);
  - 4) rozstrzygnięcie o sposobie realizacji, zapisanych w planie, inwestycji z zakresu infrastruktury technicznej, które należą do zadań własnych gminy oraz zasadach ich finansowania (załącznik nr 4).

**§ 3**


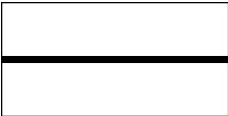
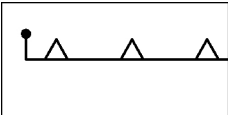

1. Wyjaśnienia pojęć użytych w niniejszym planie:
  - 1) **dach płaski** - dach o spadku połaci dachowych pod kątem mniejszym niż 12°;
  - 2) **dach stromy** - dach o spadku połaci dachowych pod kątem większym lub równym 12°, za dach stromy uważa się również dach w kształcie kopuły, kolebki itp.;
  - 3) **dach zielony** - wielowarstwowe pokrycie dachowe z nasadzeniami roślin wieloletnich, gdzie warstwa wegetacyjna posiada grubość umożliwiającą wielosezonową wegetację o spadku do 12°;
  - 4) **dach zielony ekstensywny** - pokrycie dachowe z nasadzeniami roślin wieloletnich niskich (m.in. w formie zadarniającej), które są w stanie samodzielnie się utrzymać i rozwijać;
  - 5) **dach zielony intensywny** – pokrycie dachowe z nasadzeniami roślin wieloletnich w formie zieleni niskiej i średniej z użyciem drzew i krzewów;
  - 6) **działka budowlana** – zgodnie z definicją określoną w ustawie o planowaniu i zagospodarowaniu przestrzennym;
  - 7) **infrastruktura techniczna** - to sieci przesyłowe (podziemne, naziemne lub nadziemne), urządzenia i związane z nimi obiekty (w tym instalacje odnawialnych źródeł energii), służące w szczególności do: obsługi obszaru objętego planem w zakresie komunikacji, zaopatrzenia w

- wodę, ciepło, chłód, zaopatrzenia w energię elektryczną, zaopatrzenia w paliwa gazowe, odprowadzania ścieków, usuwania odpadów, telekomunikacji, radiokomunikacji i radiolokacji, a także inne przewody i urządzenia służące zaspokajaniu potrzeb bytowych użytkowników nieruchomości;
- 8) **intensywność zabudowy** – wskaźnik powierzchni całkowitej zabudowy w odniesieniu do powierzchni działki budowlanej, zgodnie ze znaczeniem pojęciowym określonym w ustawie o planowaniu i zagospodarowaniu przestrzennym;
  - 9) **kondygnacja** – zgodnie z przepisami odrębnymi;
  - 10) **linie rozgraniczające** - linie ciągłe wyznaczające na rysunku planu granice terenów o różnym przeznaczeniu lub różnych zasadach zagospodarowania;
  - 11) **nieprzekraczalna linia zabudowy** – linia poza którą zakazuje się sytuowania zabudowy; linia nie dotyczy: balkonów, wykuszy, loggii, gzymsów, okapów, podokienników, zadaszeń nad wejściami, ryzalitów, przedsionków, schodów zewnętrznych, pochylni, tarasów, części podziemnych obiektów budowlanych, obiektów małej architektury oraz budowli naziemnych będących liniami przesyłowymi, sieciami uzbrojenia terenu oraz budowlami infrastruktury telekomunikacyjnej;
  - 12) **plan** - plan, o którym mowa w §1 niniejszej uchwały;
  - 13) **powierzchnia biologicznie czynna** – teren biologicznie czynny;
  - 14) **powierzchnia całkowita** - suma powierzchni wszystkich kondygnacji budynku, mierzona (z wyłączeniem tynków i okładzin) po obrysie zewnętrznym budynku, na poziomie posadzki pomieszczeń lub części pomieszczeń o wysokości ponad 1,90 m, zamkniętych i przekrytych ze wszystkich stron; do powierzchni całkowitej nie wlicza się nadbudówek takich jak maszynownie dźwigu, centrale wentylacyjne, klimatyzacje lub kotłownie oraz powierzchni loggii, balkonów, galerii, tarasów;
  - 15) **powierzchnia użytkowa** - powierzchnia całkowita pomniejszona o powierzchnie zajęte pod: konstrukcję i elementy budowlane (takie jak: podpory, kolumny, filary, szyby, kominy), instalacje i pomieszczenia techniczne instalacji ogólnobudowlanych, komunikacji (takie jak: korytarze, klatki schodowe, dźwigi, przenośniki, wewnętrzne rampy i pochylnie, poczekalnie, powierzchnie zajęte przez urządzenia wbudowane przeznaczone do ruchu ogólnie dostępnego, wbudowane garaże i parkingi). Powierzchnie pomieszczeń o zróżnicowanej wysokości w obrębie jednej kondygnacji są obliczane oddzielnie;
  - 16) **powierzchnia zabudowy** - powierzchnia terenu zajęta przez budynek w stanie wykończonym. Powierzchnia zabudowy jest wyznaczona przez rzut pionowy zewnętrznych krawędzi budynku na powierzchnię terenu. Do powierzchni zabudowy nie wlicza się:
    - a) powierzchni obiektów budowlanych ani ich części nie wystających ponad powierzchnię terenu,
    - b) powierzchni elementów drugorzędnych, np. schodów zewnętrznych, daszków, markiz, występów dachowych, oświetlenia zewnętrznego,
    - c) powierzchni zajmowanej przez wydzielone obiekty pomocnicze (np. szklarnie, altany);
  - 17) **przepisy odrębne** - przepisy obowiązujących ustaw wraz z aktami wykonawczymi;
  - 18) **przeznaczenie terenu** - funkcjonalne przeznaczenie w kategoriach funkcji urbanistycznych obszaru wyznaczonego na rysunku planu liniami rozgraniczającymi i oznaczone symbolem literowym i cyfrowym;
  - 19) **przeznaczenie tymczasowe** - inne kategorie przeznaczenia terenu niż podstawowe i dopuszczone, przypisane danemu terenowi w określonym horyzoncie czasowym;
  - 20) **teren** - należy przez to rozumieć obszar o określonym przeznaczeniu podstawowym, wyznaczony na rysunku planu liniami rozgraniczającymi i oznaczony symbolem literowo-cyfrowym;
  - 21) **uciążliwość** - zjawisko lub stan, dokuczliwy dla otoczenia lub utrudniający życie, a polegający na emitowaniu zanieczyszczeń: powietrza, wód, gruntu, a także emisji: nieprzyjemnych zapachów, hałasu, wibracji lub/i szkodliwego promieniowania, przekraczających wyznaczone

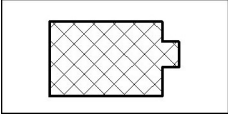
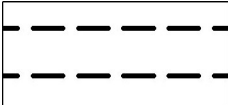
- przepisami odrębnymi standardy jakości środowiska;
- 22) **usługi nieuciążliwe** - rodzaj działalności, użytkowania i gospodarowania obiektami i terenami, który nie wykracza poza ramy uzyskanych pozwoleń i nie powoduje przekroczenia standardów jakości środowiska, określonych w przepisach odrębnych, a którego ewentualna uciążliwość ogranicza się do granicy działki, na której prowadzona jest dana działalność;
  - 23) **usługi publiczne** - usługi świadczone obywatelom przez administrację publiczną lub służby publiczne bezpośrednio (w ramach sektora publicznego) lub poprzez finansowanie podmiotów prywatnych zapewniających dane usługi, których celem jest powszechnie dostępne, bieżące nieprzerwane zaspokajanie potrzeb ludności; przez usługi publiczne rozumie się w szczególności usługi administracji, usługi społeczne takie jak ochrona zdrowia, oświata, wychowanie, edukacja, kultura oraz pomoc i opieka społeczna;
  - 24) **wysokość zabudowy** - wysokość budynku mierzona od poziomu terenu przy najniższym położonym wejściu do budynku (lub jego części), znajdującym się na pierwszej kondygnacji nadziemnej budynku, do poziomu najwyższego elementu budynku - kalenicy, atyki, bądź najwyższego położonego punktu dachu, z wyłączeniem infrastruktury komunikacyjnej, instalacji i elementów technicznych, takich jak: anteny, maszty odgromnikowe, kominy, klimatyzatory, nadbudówki nad dachami (np: maszynownie dźwigów, centrale wentylacyjne, klimatyzacyjne, kotłownie), które nie podwyższają optycznie zabudowy. Dopuszcza się mierzenie wysokości oddzielnie dla poszczególnych części budynku;
  - 25) **zabudowa** - podstawowy element zagospodarowania terenu w formie budynku lub zespołu budynków, istniejących lub projektowanych, zlokalizowanych na danym terenie lub działce;
  - 26) **zachowanie istniejącej zabudowy** - należy przez to rozumieć utrzymanie istniejącej zabudowy wraz z dopuszczeniem jej remontów, modernizacji, a w stosunku do obiektów nie będących zabytkami wpisanymi do rejestru zabytków województwa lubelskiego lub ujętymi w gminnej ewidencji zabytków, również dopuszczenie przebudowy, przy czym w wypadku rozbiórki nowy obiekt musi powstać zgodnie z ustaleniami planu;
  - 27) **zagospodarowanie tymczasowe** - zagospodarowanie nowe, inne niż zagospodarowanie istniejące w dniu wejścia w życie planu, niezgodne z ustaleniami planu w zakresie przeznaczenia terenu lub określonych w nim warunków, standardów i parametrów, które po terminie na jaki zostało dopuszczone powinno ulec likwidacji. Obiekty tymczasowe zgodne z ustaleniami planu nie są zagospodarowaniem tymczasowym.
2. Pojęcia niezdefiniowane w ust.1 należy rozumieć zgodnie z przepisami odrębnymi lub zgodnie z ogólnie przyjętymi normami.

#### § 4

1. Tereny wyznaczone na rysunku planu liniami rozgraniczającymi oznaczono symbolami literowymi odpowiadającymi kategoriom funkcji urbanistycznych określonych w planie oraz numerami porządkowymi rozpoczynającymi się od nr 1.
2. **1,2,3...**(cyfry arabskie) - oznaczają numer porządkowy terenu wydzielonego liniami rozgraniczającymi.
3. **MN1, U, ...** - symbole literowe terenów, określające ich funkcjonalne przeznaczenie odpowiadające kategoriom funkcji urbanistycznych.
4. Oznaczenie terenu różnymi symbolami literowymi rozdzielonymi ukośnikiem oznacza możliwość realizacji na terenie inwestycji o funkcji urbanistycznej odpowiadającej pierwszemu lub drugiemu z symboli literowych, bądź obu funkcji urbanistycznych, zgodnie z ustaleniami szczegółowymi dla terenów.
5. Oznaczenia graficzne użyte w planie:
  - 1) Ustalenia obowiązujące:

|   |   |
|---|---|
|  | granica obszaru objętego planem   |
|  | linia rozgraniczająca tereny o różnym przeznaczeniu lub różnych zasadach zagospodarowania |
|  | nieprzekraczalna linia zabudowy   |
|  | teren zabudowy mieszkaniowej,<br>teren zabudowy usługowej                                 |

## 2) Elementy informacyjne:

|   |                                    |
|---|------------------------------------|
|   | budynki istniejące                 |
|  | układ drogowy poza granicami planu |

## 6. Ustaleniami planu są następujące oznaczenia graficzne:

- 1) granica obszaru objętego planem miejscowym;
- 2) linie rozgraniczające tereny o różnym przeznaczeniu lub różnych zasadach zagospodarowania;
- 3) nieprzekraczalne linie zabudowy;
- 4) symbole (oznaczenia literowe i cyfrowe) terenów o różnym przeznaczeniu lub różnych zasadach zagospodarowania.

## 7. Umieszczone na rysunku planu oznaczenia graficzne nie wymienione w ust. 6 mają charakter informacyjny.

## § 5

## 1. Oznaczenia literowe dotyczące przeznaczenia terenów wydzielonych liniami rozgraniczającymi użyte w niniejszym planie:

- 1) **MN1** – teren zabudowy mieszkaniowej;
- 2) **U** – teren zabudowy usługowej.

## § 6

## 1. Ustala się wskaźniki parkingowe do obliczania zapotrzebowania inwestycji na miejsca parkingowe dla samochodów osobowych:

- 1) budynki mieszkalne – nie mniej niż 2 miejsca parkingowe na 1 lokal mieszkalny;
- 2) domy dziennego i stałego pobytu dla osób starszych – nie mniej niż 0,9 miejsca parkingowego na 10 łóżek;

- 3) biura, urzędy, banki, poczty – nie mniej niż 5 miejsc parkingowych na 100 m<sup>2</sup> powierzchni użytkowej;
  - 4) przedszkola, świetlice, żłobki – nie mniej niż 3 miejsca parkingowe na 1 salę pobytu dzieci;
  - 5) przychodnie, gabinety lekarskie, kancelarie adwokackie – nie mniej niż 5 miejsca parkingowych na 100 m<sup>2</sup> powierzchni użytkowej;
  - 6) domy kultury, domy parafialne – nie mniej niż 3 miejsca parkingowe na 100 m<sup>2</sup> powierzchni użytkowej;
  - 7) obiekty handlowe – nie mniej niż 3,2 miejsca parkingowe na 100 m<sup>2</sup> powierzchni sprzedaży;
  - 8) rzemiosło usługowe – nie mniej niż 2 miejsca parkingowe na 100 m<sup>2</sup> powierzchni użytkowej;
  - 9) obiekty sportu i rekreacji – nie mniej niż 4 miejsca parkingowe na 100 m<sup>2</sup> powierzchni użytkowej.
2. W przypadkach nieokreślonych wyżej ilość miejsc parkingowych dla samochodów należy dostosować do indywidualnych potrzeb związanych z realizacją konkretnej funkcji, jednak w ilości nie mniejszej niż 1 miejsce parkingowe na 50 m<sup>2</sup> powierzchni użytkowej.
  3. Miejsca parkingowe według wskaźników określonych w ust. 1 i ust. 2 należy lokalizować na terenie działki budowlanej, chyba że ustalenia szczegółowe stanowią inaczej.
  4. W przypadku przebudowy i remontów prowadzonych na działkach, których parametry techniczne uniemożliwiają lokalizację miejsc parkingowych zgodnie z przepisami odrębnymi - dopuszcza się zmniejszenie liczby miejsc określonej w ust. 1 i ust. 2, bądź utrzymanie miejsc parkingowych w dotychczasowej ilości.
  5. Stanowiska parkingowe dla pojazdów zaopatrzonej w kartę parkingową:
    - 1) 1 stanowisko - jeżeli liczba miejsc parkingowych wynosi 6 – 15;
    - 2) 2 stanowiska - jeżeli liczba miejsc parkingowych wynosi 16 – 40;
    - 3) 3 stanowiska - jeżeli liczba miejsc parkingowych wynosi 41 – 100;
    - 4) 4% ogólnej liczby miejsc parkingowych jeżeli ich liczba wynosi więcej niż 100.
  6. Ustala się nakaz zapewnienia miejsc parkingowych dla rowerów w ilości nie mniej niż 2 miejsca parkingowe dla rowerów na 10 miejsc parkingowych dla samochodów.
  7. Zasady wymienione w ust. 1-6 obowiązują dla wszystkich terenów wydzielonych w granicach obszaru objętego niniejszym planem, chyba że ustalenia szczegółowe terenu stanowią inaczej.

## § 7

1. Ustala się zasady i warunki scalania i podziału nieruchomości:
  - 1) parametry działki dla terenu oznaczonego na rysunku planu symbolem 1MN1/U:
    - a) powierzchnia działki: minimalnie 700 m<sup>2</sup>,
    - b) szerokość frontu działki: nie ustala się,
    - c) kąt położenia granic działki w stosunku do pasa drogowego: nie ustala się.
2. Dopuszcza się wydzielenie mniejszej działki gruntu na powiększenie sąsiedniej nieruchomości lub dokonanie regulacji granicy pomiędzy sąsiadującymi nieruchomościami.

## § 8

Dla terenu **1MN1/U** ustala się:

### 1. Przeznaczenie terenu: **Teren zabudowy mieszkaniowej, teren zabudowy usługowej.**

- 1) ustala się lokalizację funkcji mieszkaniowej jednorodzinnej lub wielorodzinnej (lecz nie więcej niż 4 lokale mieszkalne w jednym budynku);
- 2) ustala się lokalizację usług nieuciążliwych, w szczególności z zakresu kategorii:
  - a) **administracji i biur**, w tym w szczególności: obiekty wykorzystywane jako miejsce pracy dla działalności biura, sekretariatu lub innych o charakterze administracyjnym,
  - b) **gastronomii**, w tym w szczególności: kawiarnie, obiekty zaplecza gastronomicznego,
  - c) **handlu**, w tym w szczególności: handel detaliczny o powierzchni sprzedaży nieprzekraczającej 2000 m<sup>2</sup> taki jak: samodzielne sklepy, butiki, apteki i handel hurtowy o powierzchni sprzedaży do 2000 m<sup>2</sup>,



- d) **kultury**, w tym w szczególności: ogólnodostępne obiekty kulturalne, domy kultury, biblioteki, centra informacyjne i archiwa,
- e) **ochrony zdrowia i opieki społecznej**, w tym w szczególności: gabinety lekarskie, przychodnie, ośrodki zdrowia, zakłady rehabilitacyjne,
- f) **oświaty i wychowania**, w tym w szczególności: żłobki, świetlice, przedszkola, szkoły publiczne, szkoły językowe, ośrodki kształceniowe i szkoleniowe,
- g) **usług drobnych**, w tym w szczególności: punkty usług szewskich, krawieckich, rymarskich, fotograficznych, introligatorskich, poligraficznych, jubilerskich, lutniczych, fryzjerskich, kosmetycznych, zegarmistrzowskich, ślusarskich, punkty napraw, wypożyczalnie, pralnie, gabinety odnowy, nie związane z usługami i obsługą motoryzacji,
- h) **usług publicznych**;

## 2. Zasady ochrony i kształtowania ład przestrzennego:

- 1) nakazuje się staranne ukształtowanie i utrzymanie zieleni urządzonej, towarzyszącej budynkom i ciągom komunikacyjnym, w formie zieleni niskiej, średniej i wysokiej.

## 3. Zasady ochrony środowiska, przyrody i krajobrazu oraz zasady kształtowania krajobrazu:

- 1) nakazuje się zachowanie standardów jakości środowiska - zgodnie z przepisami odrębnymi;
- 2) nakazuje się odprowadzenie wód opadowych i roztopowych, odprowadzenie ścieków komunalnych oraz zaopatrzenie w ciepło zgodnie z ust. 10;
- 3) standard akustyczny:
  - a) w przypadku realizacji funkcji mieszkaniowej – jak dla zabudowy mieszkaniowej jednorodzinnej,
  - b) w przypadku realizacji funkcji usługowej i mieszkaniowej – jak dla zabudowy usługowo – mieszkaniowej,
  - c) w przypadku realizacji funkcji usługowej standardu akustycznego nie ustala się, z wyjątkiem realizacji usług z zakresu oświaty i wychowania, dla których ustala się standard akustyczny jak dla terenów zabudowy związanych ze stałym lub czasowym pobytem dzieci i młodzieży.

## 4. Zasady ochrony dziedzictwa kulturowego i zabytków, w tym krajobrazów kulturowych, oraz dóbr kultury współczesnej: nie ustala się.

## 5. Wymagania wynikające z potrzeb kształtowania przestrzeni publicznych:

- 1) przestrzeń publiczną należy kształtować w sposób zapewniający estetykę i bezpieczeństwo użytkowników z zastosowaniem rozwiązań zapewniających dostęp osobom niepełnosprawnym.

## 6. Zasady kształtowania zabudowy oraz wskaźniki zagospodarowania terenu:

- 1) typ zabudowy: wolnostojąca;
- 2) ustala się nieprzekraczalne linie zabudowy wyznaczone na rysunku planu;
- 3) dopuszcza się sytuowanie budynków w odległości 1,5 m od granicy lub bezpośrednio przy granicy z sąsiednią działką budowlaną;
- 4) wielkość powierzchni zabudowy w stosunku do powierzchni działki budowlanej: nie więcej niż 30%;
- 5) minimalny udział procentowy powierzchni biologicznie czynnej, liczonej w stosunku do powierzchni działki budowlanej: 40%;
- 6) w przypadku realizacji dachu zielonego dopuszcza się objęcie powierzchni dachu zielonego jako powierzchni terenu biologicznie czynnego, zgodnie z przepisami odrębnymi;
- 7) wysokość zabudowy: nie więcej niż 10,0 m i nie więcej niż II kondygnacje nadziemne, z możliwością realizacji poddasza użytkowego jako trzeciej kondygnacji nadziemnej w przypadku realizacji stromego dachu;
- 8) wysokość zabudowy dla obiektów gospodarczych i garażowych: nie więcej niż 5,0 m i nie więcej niż I kondygnacja;
- 9) intensywność zabudowy: nie więcej niż 1,0;
- 10) kształt dachu: nie ustala się;

- 11) kąt nachylenia połaci dachowych: do 45°;
  - 12) dopuszcza się realizację dachu zielonego o charakterze intensywnym lub ekstensywnym, lub obu rodzajów jednocześnie;
  - 13) zakazuje się stosowania jaskrawych kolorów pokryć dachów oraz wykończenia elewacji;
  - 14) minimalna liczba miejsc parkingowych – zgodnie z ustaleniami §6;
  - 15) sposób realizacji miejsc parkingowych: garaże wolnostojące, podziemne, wbudowane, naziemne miejsca parkingowe.
- 7. Sposoby zagospodarowania terenów lub obiektów podlegających ochronie, na podstawie odrębnych przepisów, terenów górniczych, a także obszarów szczególnego zagrożenia powodzią, obszarów osuwania się mas ziemnych, krajobrazów priorytetowych określonych w audycie krajobrazowym oraz w planach zagospodarowania przestrzennego województwa:** nie ustala się.
- 8. Szczegółowe zasady i warunki scalania i podziału nieruchomości:**
- 1) powierzchnia nowo wydzielanych działek budowlanych: nie mniej niż 700 m<sup>2</sup>;
  - 2) ustala się, że zasada zachowania określonej planem minimalnej powierzchni działki budowlanej nie dotyczy działek powstałych w wyniku podziału, w rezultacie którego część pierwotnej powierzchni działki została przeznaczona pod komunikację lub infrastrukturę techniczną, zgodnie z liniami rozgraniczającymi określonymi na rysunku planu, przy czym realizacja zabudowy na takiej (nowo wydzielonej) działce musi być zgodna z przepisami odrębnymi;
  - 3) szerokość frontu działki: nie ustala się;
  - 4) kąt położenia granic działki w stosunku do pasa drogowego: nie ustala się.
- 9. Szczególne warunki zagospodarowania terenów oraz ograniczenia w ich użytkowaniu, w tym zakaz zabudowy:** nie ustala się.
- 10. Zasady modernizacji, rozbudowy i budowy systemów komunikacji i infrastruktury technicznej:**
- 1) w zakresie komunikacji:
    - a) ustala się podstawową obsługę komunikacyjną terenu 1MN1/U - od ul. Powstania Styczniowego (zlokalizowanej poza granicami planu od strony północnej);
  - 2) w zakresie infrastruktury technicznej:
    - a) ustala się zaopatrzenie w energię elektryczną za pośrednictwem miejskiego systemu elektroenergetycznego po wymaganej rozbudowie układu zasilającego i przesyłowego lub indywidualnych źródeł energii elektrycznej (z zastrzeżeniem § 9 ust. 3) zgodnie z przepisami odrębnymi,
    - b) ustala się obsługę telekomunikacyjną zgodnie z obowiązującymi przepisami odrębnymi po wymaganej rozbudowie sieci i urządzeń infrastruktury telekomunikacyjnej,
    - c) ustala się zaopatrzenie w wodę, gaz, odprowadzenie ścieków komunalnych w oparciu o istniejące sieci w ul. Powstania Styczniowego po wymaganej rozbudowie,
    - d) ustala się odprowadzenie wód opadowych z terenów utwardzonych do miejskich sieci kanalizacji deszczowej w oparciu o kanał Ø0,8 usytuowany wzdłuż ul. Otella po wymaganej rozbudowie lub własnych systemów zagospodarowania wód opadowych, z pozostałych terenów powierzchniowo do gruntu zgodnie z obowiązującymi przepisami odrębnymi,
    - e) ustala się zaopatrzenie w ciepło z miejskich sieci ciepłowniczych po ich rozbudowie lub indywidualnych źródeł ciepła (z zastrzeżeniem § 9 ust. 3), zgodnie z przepisami odrębnymi,
    - f) dopuszcza się realizację studni indywidualnych do czasu realizacji sieci wodociągowej zgodnie z przepisami odrębnymi,
    - g) dopuszcza się realizację niezbędnej infrastruktury technicznej, przy spełnieniu wymogów wynikających z przepisów odrębnych,
    - h) dopuszcza się przebudowę istniejących sieci i urządzeń infrastruktury technicznej kolidujących z projektowanym zagospodarowaniem terenu i układem komunikacyjnym na podstawie przepisów odrębnych.

- 11. Sposób i termin tymczasowego zagospodarowania, urządzania i użytkowania terenów:** Tereny, dla których plan przewiduje przeznaczenie inne od dotychczasowego, mogą być do czasu ich zagospodarowania zgodnie z planem użytkowane w sposób dotychczasowy; na terenach tych zakazuje się budowy nowych i rozbudowy istniejących obiektów sprzecznych z funkcją przewidzianą w planie.
- 12. Stawki procentowe, na podstawie których ustala się opłatę, o której mowa w art. 36 ust. 4 ustawy z dnia 27 marca 2003 r. o planowaniu i zagospodarowaniu przestrzennym:** Ustala się jednorazową opłatę na rzecz miasta od wzrostu wartości nieruchomości, będącego skutkiem wejścia w życie niniejszego planu dla terenu 1MN1/U w wysokości 30%.

#### § 9

1. Dopuszcza się możliwość realizacji sieci i urządzeń infrastruktury technicznej nie uwzględnionych w załączniku nr 2 do niniejszej uchwały oraz sytuowania ich poza liniami rozgraniczającymi dróg, w zakresie niezbędnym do zaspokojenia potrzeb użytkowników, przy spełnieniu wymogów wynikających z przepisów odrębnych.
2. Realizacja przewidzianej w planie zabudowy jest możliwa po usunięciu kolizji z istniejącymi sieciami i urządzeniami infrastruktury technicznej.
3. Dopuszcza się możliwość realizacji instalacji odnawialnych źródeł energii o mocy do 100 kW z zastrzeżeniem, że dla instalacji wytwarzających energię z wiatru maksymalną moc ogranicza się do mocy mikroinstalacji, zgodnie z przepisami odrębnymi.

#### § 10

Do czasu zagospodarowania terenów zgodnego z ich przeznaczeniem podstawowym lub dopuszczalnym, dopuszcza się dotychczasowy sposób użytkowania gruntów i obiektów.

#### § 11

Istniejąca zabudowa niezgodna z ww. przeznaczeniem może być poddawana jedynie remontom zabezpieczającym i poprawiającym standardy sanitarne, bez możliwości wymiany budynków.

#### § 12

Wykonanie uchwały powierza się Prezydentowi Miasta Lublin.

#### § 13

Traci moc we fragmentach objętych granicami niniejszego planu, miejscowy plan zagospodarowania przestrzennego miasta Lublin - część I przyjęty uchwałą Nr 1641/LIII/2002 Rady Miejskiej w Lublinie z dnia 29 sierpnia 2002 r. ze zmianami.

#### § 14

Uchwała wchodzi w życie po upływie 14 dni od ogłoszenia jej w Dzienniku Urzędowym Województwa Lubelskiego.

Przewodniczący Rady Miasta Lublin

**Jarosław Pakuła**





**MIASTO LUBLIN**

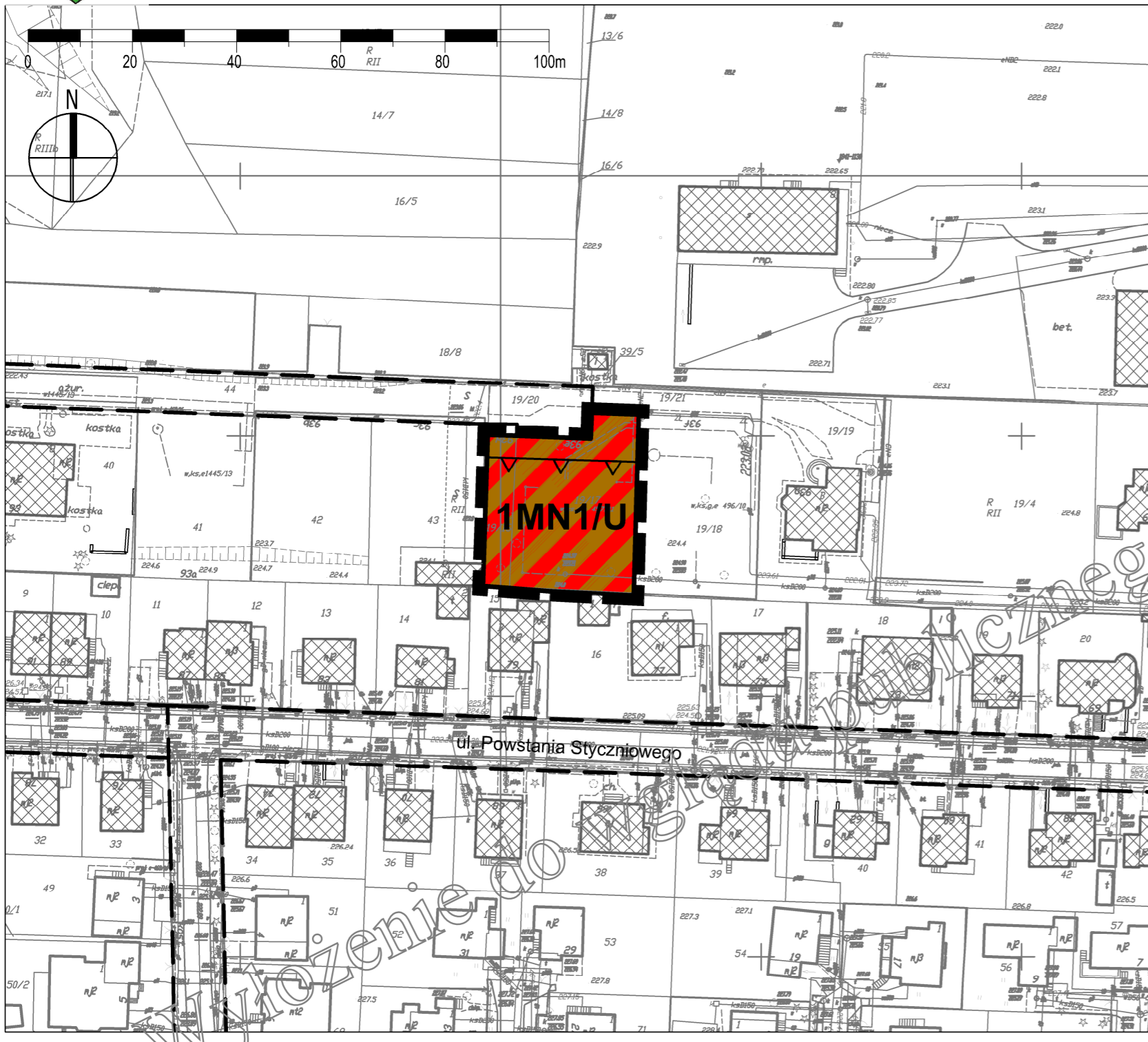
**ZMIANA MIEJSCOWEGO PLANU ZAGOSPODAROWANIA PRZESTRZENNEGO  
MIASTA LUBLINA - CZĘŚĆ I ZACHODNIA  
OBSZAR L W REJONIE UL. POWSTANIA STYCZNIOWEGO**

skala 1:1000

**etap: II wyłożenie do wglądu publicznego  
w dniach od 26 listopada do 18 grudnia 2018 r.**

**ZAŁĄCZNIK NR 1**

do uchwały Nr .....  
Rady Miasta Lublin  
z dnia .....



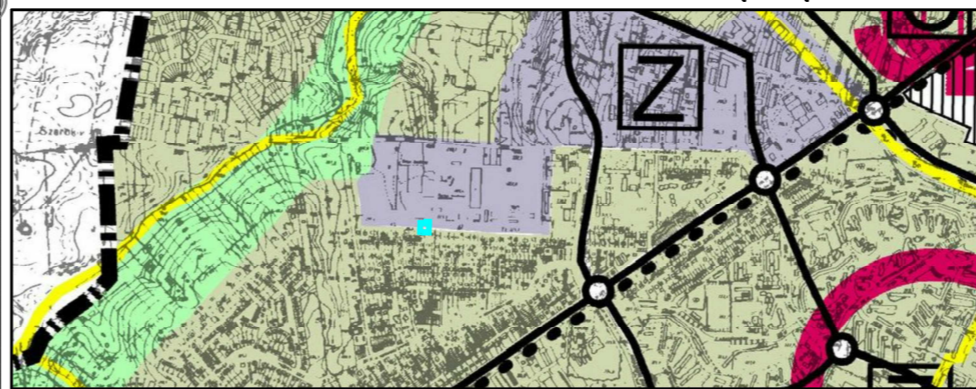
**USTALENIA OBOWIĄZUJĄCE:**

|  |   |
|--|---|
|  | granica obszaru objętego planem   |
|  | linia rozgraniczająca tereny o różnym przeznaczeniu lub różnych zasadach zagospodarowania |
|  | nieprzekraczalna linia zabudowy   |
|  | teren zabudowy mieszkaniowej, teren zabudowy usługowej                                    |

**USTALENIA INFORMACYJNE:**

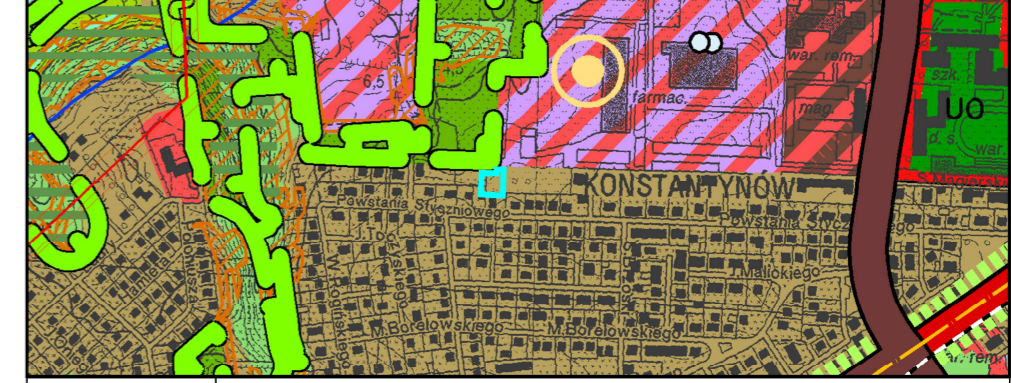
|  |                                    |
|--|------------------------------------|
|  | budynki istniejące                 |
|  | układ drogowy poza granicami planu |

**WYRYS ZE STUDIUM UWARUNKOWAŃ I KIERUNKÓW  
ZAGOSPODAROWANIA PRZESTRZENNEGO MIASTA LUBLIN  
Uchwała Nr 359/XXII/2000 Rady Miejskiej w Lublinie z dnia 13 kwietnia 2000 r.  
z późniejszymi zmianami  
Skala 1:25 000**



|  |   |
|--|---|
|  | granica obszaru opracowania zmiany m.p.z.p. |
|  | tereny aktywizacji gospodarczej             |
|  | tereny intensywnej urbanizacji              |

**WYRYS ZE STUDIUM UWARUNKOWAŃ I KIERUNKÓW  
ZAGOSPODAROWANIA PRZESTRZENNEGO MIASTA LUBLIN  
Uchwała Nr .../.../2018 Rady Miasta Lublin z dnia ..... 2018 r.  
Skala 1:10 000**



|  |   |
|--|---|
|  | granica obszaru opracowania zmiany m.p.z.p. |
|  | tereny zabudowy jednorodzinnej              |

Wydruk z dnia 26 listopada do 18 grudnia 2018 r.





# MIASTO LUBLIN

## ZMIANA MIEJSCOWEGO PLANU ZAGOSPODAROWANIA PRZESTRZENNEGO MIASTA LUBLINA - CZĘŚĆ I ZACHODNIA OBSZAR L W REJONIE UL. POWSTANIA STYCZNIOWEGO

SKALA 1:1000

### IDEOGRAM UZBROJENIA

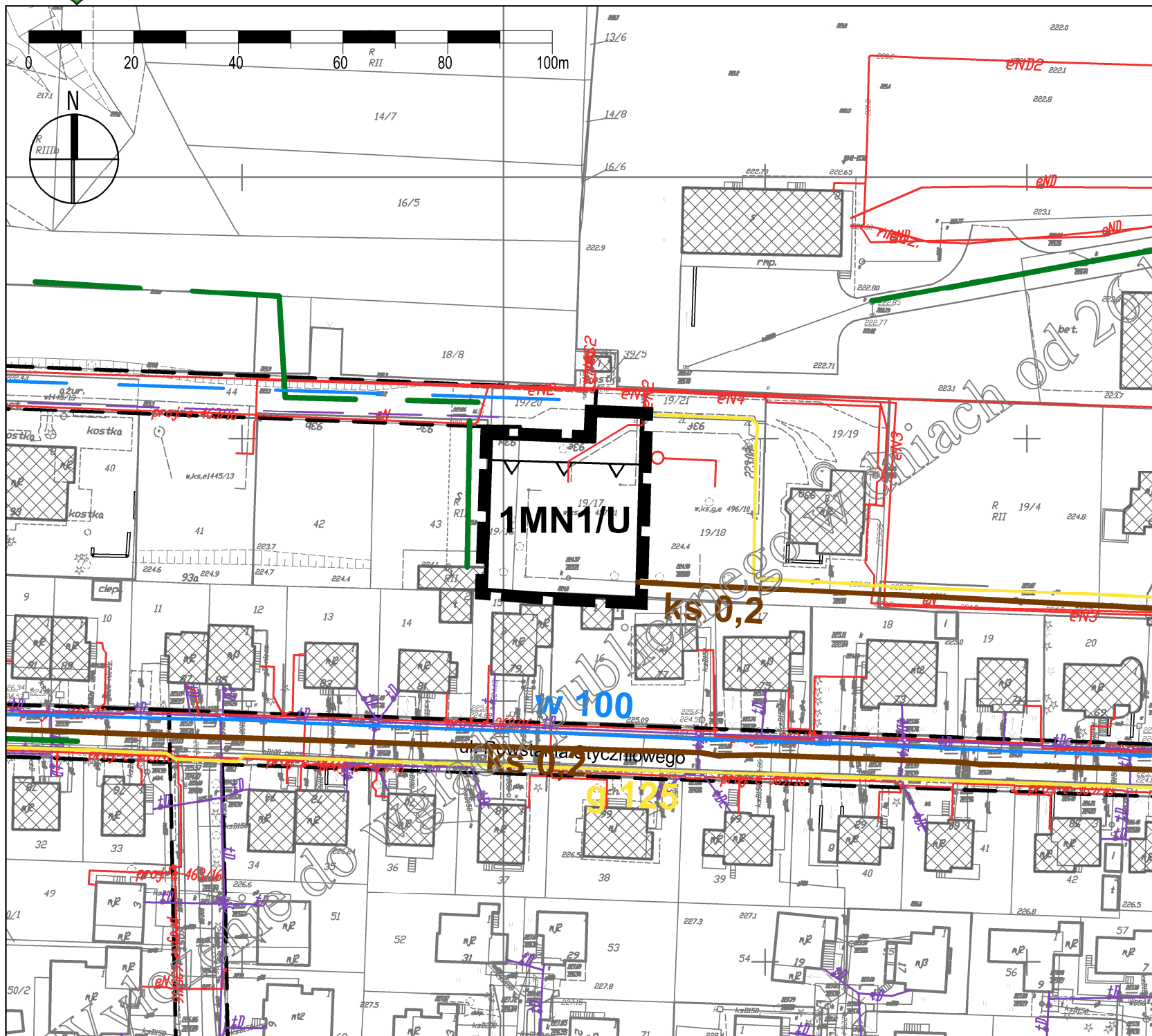
*etap: II wyłożenie do wglądu publicznego  
w dniach od 26 listopada do 18 grudnia 2018 r.*

#### ZAŁĄCZNIK NR 2

do uchwały Nr .....

Rady Miasta Lublin

z dnia .....



#### USTALENIA OBOWIĄZUJĄCE:

|              |   |
|--------------|---|
|              | granica obszaru objętego planem   |
|              | linia rozgraniczająca tereny o różnym przeznaczeniu lub różnych zasadach zagospodarowania |
|              | nieprzekraczalna linia zabudowy   |
| <b>MN1/U</b> | teren zabudowy mieszkaniowej, teren zabudowy usługowej                                    |

#### USTALENIA INFORMACYJNE:

|  |                                    |
|--|------------------------------------|
|  | budynki istniejące                 |
|  | układ drogowy poza granicami planu |

#### UZBROJENIE TERENU:

|               |  |
|---------------|--|
|               | uzbrojenie terenu - sieć wodociągowa istn. / proj.       |
|               | uzbrojenie terenu - kanalizacja deszczowa istn. / proj.  |
|               | uzbrojenie terenu - kanalizacja sanitarna (istn.)        |
|               | uzbrojenie terenu - sieć gazowa ś.c. (istn.)             |
| <b>eN, eS</b> | sieć kablowa niskiego napięcia /średniego napięcia istn. |
| <b>t</b>      | uzbrojenie terenu - sieć telekomunikacyjna istn. / proj. |



Prezydent Miasta Lublin



## PROGNOZA ODDZIAŁYWANIA NA ŚRODOWISKO

zmian miejscowego planu zagospodarowania przestrzennego  
Miasta Lublin część I - obszar zachodni, Obszar L – rejon ulicy Powstania  
Styczniowego

Sporządzono:

Referat ds. ochrony środowiska

w miejscowych planach

zagospodarowania przestrzennego

Kierownik referatu: Anna Harabin

Opracowanie: Joanna Cuch

Wyłożenie do wglądu publicznego w dniach od 26 listopada do 18 grudnia 2018 r.

LISTOPAD 2018

URZĄD MIASTA LUBLIN  
DEPARTAMENT INWESTYCJI I ROZWOJU  
WYDZIAŁ PLANOWANIA

## Spis treści

|   |    |
|---|----|
| 1 WPROWADZENIE.....   | 3  |
| 2 OGÓLNA CHARAKTERYSTYKA PROJEKTOWANEGO DOKUMENTU – JEGO CELE.....  | 3  |
| I POWIĄZANIE Z INNYMI DOKUMENTAMI.....  | 3  |
| 3 METODY STOSOWANE PRZY SPORZĄDZANIU PROGNOZY.....  | 4  |
| 4 PRZEWIDYWANE METODY ANALIZY SKUTKÓW REALIZACJI POSTANOWIEŃ DOKUMENTU.....   | 4  |
| 5 TRANSGRANICZNE ODDZIAŁYWANIE NA ŚRODOWISKO.....   | 4  |
| 6 ANALIZA ISTNIEJĄCEGO STANU ŚRODOWISKA.....  | 5  |
| 7 SKUTKI BRAKU REALIZACJI PROJEKTOWANEGO DOKUMENTU.....   | 5  |
| 8 STAN ŚRODOWISKA NA OBSZARACH PRZEWIDYWANEGO ZNACZĄCEGO ODDZIAŁYWANIA<br>USTALEŃ DOKUMENTU.....  | 6  |
| 9 OCENA ISTNIEJĄCYCH PROBLEMÓW OCHRONY ŚRODOWISKA ORAZ SKUTKÓW REALIZACJI<br>DOKUMENTU DLA ISTNIEJĄCYCH OBSZARÓW CHRONIONYCH.....                     | 6  |
| 10 CELE OCHRONY ŚRODOWISKA SZCZEBŁA KRAJOWEGO I MIĘDZYNARODOWEGO<br>UWZGLĘDNIONE W OPRACOWYWANYM DOKUMENCIE.....                                      | 6  |
| 11 OCENA ZNACZĄCYCH ODDZIAŁYWAŃ NA POSZCZEGÓLNE KOMPONENTY ŚRODOWISKA.....  | 7  |
| 12 ROZWIĄZANIA MAJĄCE NA CELU ZAPOBIEGANIE LUB OGRANICZENIE NEGATYWNYCH<br>ODDZIAŁYWAŃ NA ŚRODOWISKO MOGĄCYCH WYNIKAĆ Z REALIZACJI USTALEŃ PLANU..... | 9  |
| 13 ROZWIĄZANIA ALTERNATYWNE DO ROZWIĄZAŃ ZAWARTYCH W PROJEKTOWANYM<br>DOKUMENCIE.....   | 9  |
| 14 STRESZCZENIE W JĘZYKU NIESPECJALISTYCZNYM.....   | 9  |
| 15 WYKAZ WYKORZYSTANYCH MATERIAŁÓW.....   | 12 |

Wyżozenie do wglądu publicznego w dniach 04.10.2018 - 10.10.2018 r.



## 1 WPROWADZENIE

**Obszar opracowania** obejmuje obszar niezabudowanej działki w ciągu zabudowy jednorodzinnej (drugi rząd zabudowy) przy ul. Powstania Styczniowego, przeznaczając go pod zabudowę mieszkaniowo-usługową

**Prognoza ma na celu** określenie charakteru prawdopodobnych skutków i oddziaływań na środowisko przyrodniczo-kulturowe, które mogą być spowodowane realizacją zalecanych lub dopuszczonych przez Plan sposobów zagospodarowania i użytkowania terenu. W szczególności określa ona, analizuje i ocenia przewidywane znaczące oddziaływania na środowisko w tym m.in. na różnorodność biologiczną, zwierzęta, rośliny, wodę, powierzchnię ziemi, krajobraz, zasoby naturalne, a także system przyrodniczy miasta i powiązania przyrodnicze obszaru oraz prawne formy ochrony przyrody.

**Podstawę prawną** Prognozy oddziaływania na środowisko stanowi Ustawa o udostępnianiu informacji o środowisku i jego ochronie, udziale społeczeństwa w ochronie środowiska oraz o ocenach oddziaływania na środowisko z dnia 3 października 2008 (Dz. U. z 2018, poz. 2081) i Ustawa o planowaniu i zagospodarowaniu przestrzennym z dnia 27 marca 2003 r. (Dz. U. z 2018, poz. 1945).

**Sporządzono ją w powiązaniu z:**

- Projektem zmian miejscowego planu zagospodarowania przestrzennego miasta Lublin część I - obszar zachodni, Obszar L – rejon ulicy powstania Styczniowego – Lublin 2018;
- Uzgodnieniem zakresu i stopnia szczegółowości prognozy z Regionalnym Dyrektorem Ochrony Środowiska w Lublinie (WOOŚ.411.7.2017.MH z dnia 4 kwietnia 2017 r.);
- Uzgodnieniem zakresu i stopnia szczegółowości prognozy z Państwowym Powiatowym Inspektorem Sanitarnym w Lublinie (znak pisma: NZ-700/8/2017 z 27 marca 2017 r.);
- Uchwałą Nr 532/XX/2016 Rady Miasta Lublin z dnia 8 września 2016 r. w sprawie przystąpienia do zmian miejscowego planu zagospodarowania przestrzennego miasta Lublin - część I - obszar zachodni;
- Prognozą oddziaływania na środowisko do projektu Studium uwarunkowań i kierunków zagospodarowania przestrzennego miasta Lublin (etap uzgodnień) – Lublin 2016;
- Prognozą skutków wpływu zmian ustaleń miejscowych planu zagospodarowania przestrzennego obowiązujących na obszarze miasta Lublina na środowisko przyrodnicze i część zmian, Zdzisława Semplińska, Piotr Sempliński, Bożenna Maciejczuk, Henryk Selwa, Anna Warda, Mirosława Kołodziejczyk - Lublin 2001;
- Studium uwarunkowań i kierunków zagospodarowania przestrzennego miasta Lublina, Lubelska Pracownia Urbanistyczna UM Lublin (przyjętego uchwałą Nr 359/XXII/2000 Rady Miejskiej w Lublinie z dnia 13 kwietnia 2000 r. ze zmianami) – Lublin 2000;
- Projektem Studium uwarunkowań i kierunków zagospodarowania przestrzennego miasta Lublin – Lublin 2018;
- Programem ochrony powietrza miasta Lublina, ATMOTERM, opracowanie pod kier. dr Wojciecha Rogali – Opole 2008;
- Programem ochrony przed hałasem dla miasta Lublina, ECO PLAN - Opole 2008;
- Mapa akustyczną dla miasta Lublina, SGS EKO-PROJEKT Sp. z o. o. 2012;
- Mapa akustyczna dla miasta Lublina (Geoportal - InterEWID) – 2017r.;
- Program ochrony powietrza dla strefy - aglomeracja lubelska ze względu na przekroczenie poziomu docelowego benzo(a)pirenu - Lublin 2016 r.;
- Aktualizacja Programu ochrony powietrza dla strefy - aglomeracji lubelskiej ze względu na przekroczenie poziomu dopuszczalnego pyłu zawieszonego PM10 z uwzględnieniem pyłu PM2,5 – Lublin 2017;
- Ocena jakości powietrza w województwie lubelskim za 2016 r., WIOŚ - Lublin 2017;
- Raport em o stanie środowiska województwa lubelskiego w roku 2015r, WIOŚ - Lublin 2016;
- Raport o stanie środowiska województwa lubelskiego w roku 2016r, WIOŚ - Lublin 2017;
- Programem ochrony środowiska województwa lubelskiego na lata 2016 – 2019 z perspektywą do roku 2023 – Lublin 2016;
- Plan Zagospodarowania Przestrzennego Województwa Lubelskiego (Uchwała nr XI/162/2015 Sejmiku Województwa Lubelskiego z dnia 30 października 2015 r.) - Lublin 2015.

Ilekoć w niniejszym dokumencie jest mowa o Planie, rozumie się przez to zmiany miejscowego planu zagospodarowania przestrzennego Miasta Lublin część I - obszar zachodni, Obszar L – rejon ulicy Powstania Styczniowego, a przez określenie Prognoza rozumie się Prognozę oddziaływania na środowisko ustaleń zmian miejscowego planu zagospodarowania przestrzennego Miasta Lublin część I - obszar zachodni, Obszar L – rejon ulicy Powstania Styczniowego.

## 2 OGÓLNA CHARAKTERYSTYKA PROJEKTOWANEGO DOKUMENTU – JEGO CELE I POWIĄZANIE Z INNYMI DOKUMENTAMI

**Celem Planu jest** stworzenie warunków do realizacji planowej polityki przestrzennej fragmentu miasta, której celem jest powstanie zorganizowanych, w pełni wyposażonych w infrastrukturę techniczną





terenów zurbanizowanych, przy jednoczesnym optymalnym (jeśli to możliwe) zachowaniu elementów przyrodniczych oraz ochronie wartości kulturowych i krajobrazowych obszaru.

Plan wprowadza tu **tereny zabudowy mieszkaniowej i tereny zabudowy usługowej (MN1/U)**. Oznaczenia literowe dotyczące przeznaczenia terenów wydzielonych liniami rozgraniczającymi użyte<sup>o</sup> w niniejszym planie:

- **MN1** – tereny zabudowy mieszkaniowej;
- **U** – tereny zabudowy usługowej - mogące zawierać wszystkie lub wybrane (wymienione w ustaleniach szczegółowych dla terenów) kategorie terenów zabudowy usługowej:
  - administracji i biur - takie jak: obiekty wykorzystywane jako miejsce pracy dla działalności biura, sekretariatu lub innych o charakterze administracyjnym,
  - gastronomii - takie jak: kawiarnie, obiekty zaplecza gastronomicznego,
  - handlu - takie jak: handel detaliczny o powierzchni sprzedaży nieprzekraczającej 2000 m<sup>2</sup>, samodzielne sklepy, butiki, apteki,
  - kultury - takie jak: ogólnodostępne obiekty kulturalne takie jak: domy kultury, biblioteki, centra informacyjne i archiwa;
  - ochrony zdrowia - takie jak: gabinety lekarskie, przychodnie, ośrodki zdrowia, zakłady rehabilitacyjne,
  - oświaty i wychowania - takie jak: żłobki, świetlice, przedszkola, szkoły publiczne, szkoły językowe, ośrodki kształceniowe i szkoleniowe,
  - usług drobnych - takie jak: punkty usług szewskich, krawieckich, rymarskich, fotograficznych, introligatorskich, poligraficznych, jubilerskich, lutniczych, fryzjerskich, kosmetycznych, zegarmistrzowskich, ślusarskich, punkty napraw, wypożyczalnie, pralnie, gabinety odnowy, nie związane z usługami i obsługą motoryzacji.

**Sporządzony został w powiązaniu ze** Studium uwarunkowań i kierunków zagospodarowania przestrzennego miasta Lublina, Lubelska Pracownia Urbanistyczna UM Lublin, Ekofizjografią podstawową do zmian miejscowego planu zagospodarowania przestrzennego miasta Lublin – część I – obszar zachodni i Strategią Rozwoju Lublina na lata 2013-2020 – Lublin 2013.

### 3 METODY STOSOWANE PRZY SPORZĄDZANIU PROGNOZY

Opracowanie to sporządzono przy zastosowaniu metod opisowych, analiz jakościowych wskaźniki stanu środowiska oraz identyfikacji skutków przewidywanych zmian w środowisku. Prace prognostyczne polegały na przeprowadzeniu studiów dokumentów charakteryzujących strukturę przyrodniczą terenu miasta i dokumentów analizujących w szczególności warunki hydrogeologiczne terenu opracowania (stan istniejący i dotychczasowe przekształcenia środowiska) oraz analizy istniejących i projektowanych inwestycji w obszarze Planu i jego sąsiedztwie. Materiały źródłowe, w oparciu o które sporządzono Prognozę wymienione zostały w wykazie materiałów, zamieszczonym na końcu opracowania. Zakres prac nad Prognozą został dostosowany do charakteru, specyfiki i precyzji zapisów Planu.

### 4 PRZEWIDYWANE METODY ANALIZY SKUTKÓW REALIZACJI POSTANOWIEŃ DOKUMENTU

Skutki realizacji postanowień omawianego dokumentu w dużej mierze uregulowane są w obowiązujących aktach prawnych. Art. 55 ust. 5 ustawy o udostępnianiu informacji o środowisku i jego ochronie, udziale społeczeństwa w ochronie środowiska oraz o ocenach oddziaływania na środowisko mówi, że organ opracowujący projekt dokumentu (tj. w przypadku Lublina - Prezydent Miasta Lublin), jest obowiązany prowadzić monitoring skutków realizacji postanowień przyjętego dokumentu w zakresie oddziaływania na środowisko, zgodnie z częstotliwością i metodami, o których mowa w ust. 3 pkt 5. Monitoring skutków realizacji postanowień przyjętego dokumentu w zakresie oddziaływania na środowisko może polegać np. na analizie i ocenie stanu poszczególnych komponentów środowiska w oparciu o wyniki pomiarów uzyskanych w ramach państwowego monitoringu środowiska (o ile analizy i oceny stanu poszczególnych komponentów środowiska oparte na wynikach pomiarów uzyskanych w ramach państwowego monitoringu środowiska odnoszą się do obszaru objętego projektem) lub w ramach indywidualnych zamówień, na kontroli i ocenie zgodności wyposażenia terenu w infrastrukturę techniczną z ustaleniami przyjętego dokumentu. Zgodnie z art. 25 ustawy Prawo ochrony środowiska z dnia 27 kwietnia 2001 r. w zakresie: jakości poszczególnych elementów przyrodniczych, dotrzymywaniu standardów jakości środowiska, obszarach występowania przekroczeń, występujących zmianach jakości elementów przyrodniczych i przyczynach tych zmian kontrolowany będzie w ramach systemu Państwowego Monitoringu Środowiska. Wyniki prowadzonego monitoringu prezentowane będą corocznie w Raportach o stanie środowiska, wydawanych w formie ogólnodostępnej publikacji, ale źródłami danych w tym zakresie mogą też być: Wojewódzka Baza Danych (prowadzona przez Marszałka Województwa), źródła administracyjne wynikające z obowiązków sprawozdawczych lub zapisów ustawowych (decyzje, zezwolenia, pozwolenia) czy badania statystyczne Głównego Urzędu Statystycznego. Ponadto w zakresie monitoringu poszczególnych elementów środowiska odpowiedzialne są: jednostki i instytucje związane z gospodarką wodną, zarządy dróg,



starostwa powiatowe, urzędy wojewódzkie, a w zakresie ochrony przyrody Lasy Państwowe, Wojewódzki Inspektorat Ochrony Środowiska oraz inne, jednostki wspomagające, zatrudniające ekspertów przyrody i środowiska. Art. 32 ustawy z dnia 23 marca 2003 r. o planowaniu i zagospodarowaniu przestrzennym, mówi, że organ sporządzający plan dokonuje analizy zmian w zagospodarowaniu przestrzennym danego terenu. Analiza zmiany w zagospodarowaniu przestrzennym jest jednak krokiem pośrednim analizy skutków projektowanego dokumentu, gdyż dopiero zmiany zagospodarowania w zależności od ich skali i intensywności powodują określone skutki w środowisku.

Niewielki zakres zmian planistycznych sprawia, że nie ma konieczności zastosowania dodatkowych metod analizy skutków realizacji postanowień ocenianego dokumentu na środowisko przyrodniczo-kulturowe.

## 5 TRANSGRANICZNE ODDZIAŁYWANIE NA ŚRODOWISKO

Z uwagi na bezpieczną odległość terenu Planu do granic państwa i niewielki obszar objęty zmianami zagospodarowania **nie prognozuje się transgranicznego oddziaływania na środowisko** proponowanych w nim rozwiązań.

## 6 ANALIZA ISTNIEJĄCEGO STANU ŚRODOWISKA

Z administracyjnego punktu widzenia teren opracowania leży w północno-zachodniej części miasta Lublina, przy ulicy Powstania Styczniowego, zaś fizyczno-geograficznie w obrębie makroregionu: Wyżyna Lubelska i mezoregionu Płaskowyż Nałęczowski.

Najgłębsze partie podłoża stanowi prekambryjski maszyn krystaliczny płyty wschodnioeuropejskiej pokryty młodszymi utworami paleozoicznymi. Osady dewonu wykształcone w postaci piasków z wkładkami mułowców (dewon dolny) i skał węglanowych (dewon środkowy i górny) łącznie przekraczają 2600 m miąższości. Nad nimi zalegają osady karbonu budujące wielki basen węglanowy, posiadający tzw. warstwy lubelskie (westfal), które charakteryzują się występowaniem pokładów węgla kamiennego (duża głębokość położenia ich stropu, około 1200 m, uniemożliwia ich gospodarcze wykorzystanie). Pokrywą mezozoiczną budują skały osadowe, a wśród nich węglanowe osady jurajskie, piaszczysto - węglanowe osady kredy dolnej i potężna seria (około 800-900) skał węglanowych i węglanowo - krzemionkowych górnej kredy. Skały trzeciorzędu (kenozoik) o miąższości kilkudziesięciu metrów wykształcone najczęściej w postaci gęz, stratygraficzne należące do paleocenu występują zwałą pokrywą i stanowią warstwę podścielającą dla zalegających tu utworów czwartorzędowych. Ukształtowana została w okresie zlodowaceń (głównie Wisły). Charakteryzuje ją akumulacja pokrywy lessowej (o miąższości do 25 m), która pod względem geologiczno-inżynierskim charakteryzuje się korzystnymi warunkami dla różnych form zainwestowania miejskiego. W granicy Obszaru nie występują surowce mineralne, ale obszar leży w rejonie wyrobiska. Pod względem morfologii teren i jego najbliższa okolica są płaskie i usytuowane na wysokości 224 m n.p.m.

Gleby tu występujące należą do II klasy bonitacyjnej.

W obszarze Planu nie występują wody powierzchniowe, a tereny te zlokalizowane są w obrębie zlewni JCWP o nazwie RW20001524699 i rzecznej JCWP Czechówka (kod: PLRW2000624629). Wody podziemne na omawianym obszarze związane są z jednym poziomem wodonośnym, który to skorelowany jest z węglanowymi utworami kredy górnej i częściowo paleocenu. Hydroizobata wody gruntowej przebiega w tym rejonie ok.7 m p.p.t. Wody podziemne są wodami szczelinowo-warstwowymi, które krążą w spękanych skałach węglanowych. Zasilanie wód następuje poprzez infiltrację opadów atmosferycznych, która w tym obrębie jest utrudniona zaleganiem ponad 20 m warstwy lessu (izolacja wodonośca). Na obszarze opracowania miąższość pokrywy lessowej wynosi od 20 do 25 m, co utrudnia infiltrację. Ogólna przepuszczalność gruntów na omawianym obszarze jest zróżnicowana. Tereny leżą w obrębie Nr JCWPd: 89 (w do niedawna obowiązującym podziale był to JCWPd 107 – kod: GW2300107) i udokumentowanego zbiornika GZWP 406 – Niecka Lubelska (Zbiornik Lublin). Obszar ten leży poza obszarem szczególnego zagrożenia powodzią, obszarem narażonym na zalanie w przypadku zniszczenia lub uszkodzenia wału przeciwpowodziowego oraz poza zasięgiem fali awaryjnej.

Zgodnie z regionalizacją E. Romera obszar opracowania zaliczony jest do dzielnicy Chełmsko – Podlaskiej, natomiast według podziału E. Michny obszar miasta wchodzi w skład Nałęczowsko - Lubelskiej jednostki mezoklimatycznej. Charakteryzuje się ona średnią roczną temperaturą 7,3°C, roczną sumą opadów w granicach 550 mm i długością okresu wegetacyjnego około 205 dni. Cechą charakterystyczną dla tej jednostki klimatycznej jest też duża zmienność pogodowa, średnio co 3 - 5 dni nad obszarem Wyżyny Lubelskiej przesuwa się front atmosferyczny. Przeważają tu wiatry słabe i bardzo słabe z kwadrantu zachodniego w szczególności z kierunku SW-W. Wiatry te odgrywają ważną rolę w procesie rozprzestrzeniania się zanieczyszczeń. Wierzchowina lessowa charakteryzuje się również korzystnymi warunkami klimatycznymi (insolacyjnymi, anemologicznymi i termicznymi) dla różnych form zagospodarowania. WIOŚ w Raporcie za 2015 r. Wykazał, że stężenie średnie roczne (ul. Obywatelska) SO<sub>2</sub> wynosiło 3,6, NO<sub>2</sub> – 23,3, a benzenu 1,8. Dla PM<sub>10</sub> – 36,4, a PM<sub>2,5</sub> – 28,1 i dla BaP aglomeracja lubelska zaklasyfikowana jest do strefy C (stężenia powyżej poziomu dopuszczalnego bądź docelowego). Parametry dotyczące oceny jakości powietrza w województwie lubelskim za 2016 r. kształtowały się następująco: dwutlenek azotu – średnie roczne stężenie



dwutlenku azotu wynosiło  $22 \mu\text{g}/\text{m}^3$ , dwutlenek siarki - stężenie średnie roczne w aglomeracji lubelskiej wynosiło  $4,0 \mu\text{g}/\text{m}^3$ , pył zawieszony PM10 - stężenia średnie roczne wynosiły odpowiednio  $31 \mu\text{g}/\text{m}^3$  (77,5% dopuszczalnego) i  $25 \mu\text{g}/\text{m}^3$  (62,5% poziomu dopuszczalnego), pył zawieszony PM2,5 - stężenie średnie roczne przy ul. Słowińskiego wynosiło  $19 \mu\text{g}/\text{m}^3$ , co stanowi 76% stężenia dopuszczalnego, benzen – średnie stężenie roczne wynosiło  $2,0 \mu\text{g}/\text{m}^3$ . Obszar leży poza zasięgiem strefy przekroczeń PM10, PM2,5 i benzo(a)pirenu (zgodnie z aktualnymi Programami ochrony powietrza dla aglomeracji lubelskiej). W granicach Obszaru nie stwierdzono przekroczeń dopuszczalnych norm hałasu drogowo-kolejowego (zarówno dla pory dnia, jak i nocy) – LN wynosi 45-50 dB. Na działkach sąsiednich (tereny chronione przed hałasem) odnotowano w porze nocnej kilku decybelowe przekroczenia hałasu przemysłowego.

Obszar położony jest poza przyrodniczym systemem miasta i Ekologicznym Systemem Obszarów Chronionych, a świat przyrody tego terenu sprowadza się do zieleni niskiej, trawiastej i drzewa owocowego.

Obszar nie leży w kręgu zainteresowań służb konserwatorskich.

## 7 SKUTKI BRAKU REALIZACJI PROJEKTOWANEGO DOKUMENTU

W przypadku braku realizacji zapisów Planu, teren może zostać zagospodarowany zgodnie z ustaleniami obowiązującego planu zagospodarowania przestrzennego, który przewiduje tu funkcje mieszkaniową (M4, co teoretycznie będzie mniej negatywne dla środowiska) lub pozostać w dotychczasowym użytkowaniu (działka o charakterze otwartym).

## 8 STAN ŚRODOWISKA NA OBSZARACH PRZEWIDYWANEGO ZNACZĄCEGO ODDZIAŁYWANIA USTALEŃ DOKUMENTU

Analizy prognostyczne projektowanego zagospodarowania nie prognozują znacząco negatywnych oddziaływań (rozumianych jako przekroczenia określonych prawem standardów jakości środowiska) na poszczególne komponenty środowiska tego rejonu miasta.

## 9 OCENA ISTNIEJĄCYCH PROBLEMÓW OCHRONY ŚRODOWISKA ORAZ SKUTKÓW REALIZACJI DOKUMENTU DLA ISTNIEJĄCYCH OBSZARÓW CHRONIONYCH

W obszarze Planu nie identyfikuje się problemów ochrony środowiska, których źródło zlokalizowane byłoby w jego granicach czy bliskim sąsiedztwie, ale dotyczą go jednak ogólnomiejskie problemy jakości poszczególnych komponentów środowiska. Powietrze, a przez kwaśne deszcze i gleba zanieczyszczone są przez transport i komunikacje oraz produkty spalania węgla w gospodarstwach domowych rejonu (zabudowa mieszkaniowa). Przestrzenny i czasowy rozkład zanieczyszczeń, które powstają w wyniku bytowania i działania człowieka oraz warunki obiegu powietrza (kierunek i siła wiatru), a także charakter zagospodarowania przestrzennego są głównymi czynnikami decydującymi o czystości powietrza na analizowanym obszarze. Ponieważ Obszar ten nie jest zlokalizowany w centrum miasta, a doliny rzeczne umożliwiającą przewietrzanie rejonu, stężenia zanieczyszczeń powietrza nie są aż tak duże. Klimat akustyczny analizowanego obszaru kształtowany jest przede wszystkim przez hałas komunikacyjny dobiegający nawet z al.Kraśnickiej. Poziom hałasu LN wynosi 45-50 dB. W procesie inwestycyjnym gleby również podlegają degradacji i utracie wartości dla użytkowania rolniczego i obecnie klasyfikowane są jako gleby antropogeniczne. Z rozwojem cywilizacyjnym związane są też potencjalne zagrożenia spowodowane głównie katastrofami naturalnymi i awariami technicznymi.

**Omawiany obszar planistyczny leży poza zasięgiem jakichkolwiek prawnych form ochrony przyrody, krajobrazu, wartości kulturowych i formami ochrony planistycznej. Najbliżej występującymi formami ochrony prawnej są: Czerniejowski Obszar Chronionego Krajobrazu i rezerwat przyrody „Stasin” (ok. 2 km od Planu) oraz Obszar Chronionego Krajobrazu Dolina Ciemięgi (dystans 3 km), a także leżący najdalej Obszar Natura 2000 Bystrzyca Jakubowicka. Ponieważ tereny chronione leżą w znacznej odległości od Obszarów Planu, który swoją drogą zawiera ustalenia ochronne dla środowiska przyrodniczo-kulturowego, nie prognozuje się negatywnego oddziaływania na najbliższe zlokalizowane formy ochrony przyrody. Ustalenia Planu nie będą też mieć negatywnego wpływu na drożność i funkcjonowanie Ekologicznego Systemu Obszarów Chronionych, czy sieci wyższej rangi.**

## 10 CELE OCHRONY ŚRODOWISKA SZCZEBŁA KRAJOWEGO I MIĘDZYNARODOWEGO UWZGLĘDNIONE W OPRACOWYWANYM DOKUMENCIE

Cele ochrony środowiska ustanowione na szczeblu międzynarodowym i wspólnotowym mają swoje odzwierciedlenie w ustawodawstwie krajowym i tworzonych na jego podstawie dokumentach. Plan jest zgodny z celami Planu Zagospodarowania Przestrzennego Województwa Lubelskiego, a także dokumentami niższego rzędu takimi jak: strategię rozwoju, programy ochrony środowiska, plan gospodarki odpadami, itp. Poza tym Plan w swych ustaleniach niejednokrotnie odwołuje się, do odrębnych przepisów szczegółowych, które w kwestii ochrony środowiska obejmują głównie: ustawę z dnia 27 kwietnia 2001 r. Prawo ochrony



środowiska, ustawę z dnia 16 kwietnia 2004 r. o ochronie przyrody, ustawę z dnia 18 lipca 2001 r. Prawo wodne, ustawę z dnia 27 kwietnia 2001 r. o odpadach, ustawę z dnia 4 lutego 1994 r. Prawo geologiczne i górnicze, ustawę z dnia 3 października 2008 r. o udostępnianiu informacji o środowisku i jego ochronie, udziale społeczeństwa w ochronie środowiska oraz o ocenach oddziaływania na środowisko, czy ustawę z dnia 3 lutego 1995 r. o ochronie gruntów rolnych i leśnych.

Poprzez zawarte w ustaleniach Planu dotyczące: *Zasad ochrony i kształtowania ładu przestrzennego, Zasad ochrony środowiska, przyrody i krajobrazu oraz zasady kształtowania krajobrazu, Zasad ochrony dziedzictwa kulturowego i zabytków, w tym krajobrazów kulturowych, oraz dóbr kultury współczesnej, Wymagań wynikających z potrzeb kształtowania przestrzeni publicznych, Zasad kształtowania zabudowy oraz wskaźniki zagospodarowania terenu, Sposobów zagospodarowania terenów lub obiektów podlegających ochronie, na podstawie odrębnych przepisów, terenów górniczych, a także obszarów szczególnego zagrożenia powodzią, obszarów osuwania się mas ziemnych, krajobrazów priorytetowych określonych w audycie krajobrazowym oraz w planach zagospodarowania przestrzennego województwa i Zasad modernizacji, rozbudowy i budowy systemów komunikacji i infrastruktury technicznej* uwzględnia on i spełnia cele ochrony środowiska szczebla ponadlokalnego z zakresu: ochrony wód, przyrody, powietrza, krajobrazu, powierzchni ziemi, ochrony życia i ludzi (w tym ochrony przed hałasem) oraz ochrony wartości kulturowych.

Celem środowiskowym dla jednolitych części wód podziemnych, będących obecnie w bardzo dobrym stanie lub potencjale ekologicznym, jest utrzymanie tego stanu lub potencjału. Dla naturalnej części wód celem jest osiągnięcie co najmniej dobrego stanu ekologicznego. Dla silnie zmienionych i sztucznych części wód celem jest osiągnięcie co najmniej dobrego potencjału ekologicznego. Cele środowiskowe określone są jako wartości wskaźników dla elementów ogólnych, organicznych oraz nieorganicznych w „Planie gospodarowania wodami w obszarze dorzecza Wisły”. W Ramowej Dyrektywie Wodnej, do której odnosi przytoczony powyżej Plan przewiduje się dla wód podziemnych następujące główne cele środowiskowe:

- zapobieganie dopływowi lub ograniczenia dopływu zanieczyszczeń do wód podziemnych,
- zapobieganie pogarszaniu się stanu wszystkich części wód podziemnych (z zastrzeżeniami wymienionymi w Ramowej Dyrektywie Wodnej),
- zapewnienie równowagi pomiędzy poborem, a zasilaniem wód podziemnych,
- wdrożenie działań niezbędnych dla odwrócenia znaczącego i utrzymującego się rosnącego trendu stężenia każdego zanieczyszczenia powstałego w skutek działalności człowieka.

Ustalenia planistyczne sprzyjają więc spełnieniu celów środowiskowych dla JCWPd i JCWP, wynikających z Ramowej Dyrektywy Wodnej oraz Prawa Wodnego (III dział ustawy z dnia 18 lipca 2001 r. Prawo wodne) i nie stwierdzono rozbieżności pomiędzy dokumentami wyższego rzędu a ocenianym tu projektem Planu. W celu ochrony wód wprowadza on bowiem nakaz zachowania standardów jakości środowiska – zgodnie z przepisami odrębnymi, ustala odprowadzenie wód opadowych do planowanych miejskich sieci kanalizacji deszczowej i odprowadzanie ścieków komunalnych do planowanych miejskich sieci kanalizacji sanitarnej.

Strategiczny Plan Adaptacji dla sektorów i obszarów wrażliwych na zmiany klimatu do roku 2020 z perspektywą do roku 2030 (SPA 2020) został przygotowany z myślą o zapewnieniu warunków stabilnego rozwoju społeczno - gospodarczego w obliczu ryzyk, jakie niosą ze sobą zmiany klimatu, ale również z myślą o wykorzystaniu pozytywnego wpływu, jaki działania adaptacyjne mogą mieć nie tylko na stan środowiska, ale również wzrost gospodarczy. Miasta zagrożone są bezpośrednio szczególnie trzema zjawiskami: intensyfikacją miejskiej wyspy ciepła i silnymi ulewami powodującymi podtopienia oraz suszą sprzyjającą deficytowi wody w miastach. W mniejszym stopniu zagrożenie stanowią silne wiatry, które z uwagi na dużą szorstkość podłoża w miastach tracą swoją siłę. Kluczowe zidentyfikowane obszary interwencji legislacyjnej to m. in. wprowadzenie obowiązkowych planów zagospodarowania przestrzennego na poziomie regionalnym i lokalnym szczególnie dla obszarów powodziowych, zagrożonych podtopieniami i osuwiskami, zurbanizowanych, przyrodniczo cennych oraz strefy wybrzeża i wód przybrzeżnych, z uwzględnieniem aspektów dotyczących obszarów transgranicznych. Analizowany projekt miejscowego planu zagospodarowania przestrzennego nie przyczyni się do powstania zjawiska miejskiej wyspy ciepła, powstawania suszy czy wodnych zjawisk ekstremalnych, gdyż dotyczy pojedynczego, niewielkiego, zabudowanego terenu, zlokalizowanego daleko od ścisłej zabudowy centrum miasta, w terenach ekstensywnie zabudowanych, poza strefą szczególnego zagrożenia powodzią, otoczonych przestrzeniami ekstensywnie zabudowanymi, co ułatwia wymianę powietrza i prowadzi do wyrównania pionowego profilu temperatury. Projekt nakazuje w tej kwestii: *zachowanie standardów jakości środowiska - zgodnie z przepisami odrębnymi, nakazuje zaopatrzenie w ciepło z indywidualnych źródeł ciepła zgodnie z obowiązującymi przepisami odrębnymi lub miejskiej sieci ciepłowniczej i dopuszcza zastosowanie systemów opartych na odnawialnych źródłach energii*. Plan nie przyczyni się ani do zapoczątkowania ryzyka powodzi, ani takich zjawisk jak: wzrost ryzyka osuwiskowego, nasilenie procesów erozji wodnej i wietrznej, deficyt wody, podniesienie, a także obniżenie poziomu wód gruntowych co wpisuje się w założenia Strategicznego Planu Adaptacji dla sektorów i obszarów wrażliwych na zmiany klimatu.



## 11 OCENA ZNACZĄCYCH ODDZIAŁYWAŃ NA POSZCZEGÓLNE KOMPONENTY ŚRODOWISKA

W tabeli poniżej przedstawiono szczegółową analizę - ocenę cząstkową ustaleń planistycznych proponowanych w projekcie Planu i ich wpływu na środowisko przyrodnicze. Odnosi się do obszaru w kontekście jego przeznaczenia w dotychczas obowiązującym planie zagospodarowania przestrzennego, aktualnego użytkowania terenu i prognozowanego oddziaływania na środowisko (w tym na poszczególne komponenty środowiska przyrodniczo-kulturowego) nowo projektowanych funkcji. Poniżej tabeli zawarte jest podsumowanie ocen cząstkowych.

| Numer i symbol funkcji (odn.2 Prognozy)   | Symbol funkcji w mpzp objętym zmianą zagospodarowania<br><br>Dotychczasowy sposób użytkowania terenu  | Najistotniejszy wpływ ustaleń Planu na środowisko przyrodnicze (w stosunku do stanu istniejącego) – ocena cząstkowa<br><br>Rodzaje oddziaływań   |
|---|---|--|
| 1 MN1/U - tereny zabudowy mieszkaniowej jednorodzinnej, teren zabudowy usługowej. | <p><b>AG/M4</b> - tereny aktywności gospodarczej na działkach wydzielonych z dopuszczeniem funkcji mieszkaniowej</p> <p>R – grunty orne, nieużytkowane<br/>- niezabudowana, ogrodzona działka</p> | <p><b>RÓŻNORODNOŚĆ BIOLOGICZNA</b> – Negatywne oddziaływanie poprzez przeznaczenie terenu otwartego - zielonego (zieleni niska) pod tereny zabudowane. Pozytywnym ustaleniem jest określenie minimalnej powierzchni biologicznie czynnej.<br/> <b>ODDZIAŁYWANIE: MINIMALNIE POZYTYWNE I NEGATYWNE, BEZPOŚREDNIE, DŁUGOTERMINOWE, STAŁE, LOKALNE.</b></p> <p><b>ŁUDZIE</b> – brak oddziaływania – pośrednio pozytywnym ustaleniem jest nakaz utrzymania standardów jakości środowiska.<br/> <b>ODDZIAŁYWANIE: MINIMALNIE POZYTYWNE, POŚREDNIE, STAŁE, LOKALNE.</b></p> <p><b>ZWIERZĘTA I ROŚLINY</b> – umiarkowane, negatywne (bezpośrednie, stałe, ale i chwilowe) oddziaływanie zarówno na etapie realizacji jak i eksploatacji, w wyniku zajęcia potencjalnych miejsc bytowania drobnych gatunków zwierząt<br/> <b>ODDZIAŁYWANIE: MINIMALNIE NEGATYWNE, BEZPOŚREDNIE, CHWILOWE, STAŁE, LOKALNE.</b></p> <p><b>SYSTEM PRZYRODNICZY</b> – oddziaływanie neutralne.</p> <p><b>WODA</b> – pozytywnym, bezpośrednim, stałym ustaleniem jest nakaz utrzymania standardów jakości środowiska i regulacja gospodarki wodno-ściekowej. Na etapie realizacji Planu, powstająca zabudowa może przyczynić się do nieplanowanych, krótkoterminowych zanieczyszczeń wód podziemnych. Zajęcie otwartego terenu to również utrudnienia infiltracji wód i możliwość zanieczyszczenia spływami powierzchniowymi z fragmentów utwardzonych.<br/> <b>ODDZIAŁYWANIE: MINIMALNIE POZYTYWNE I NEGATYWNE, BEZPOŚREDNIE, KRÓTKOTERMINOWE, CHWILOWE, DŁUGOTERMINOWE, STAŁE, LOKALNE.</b></p> <p><b>POWIETRZE</b> – pozytywnym, bezpośrednim, stałym ustaleniem jest nakaz wykorzystania do celów grzewczych 'paliw niskoemisyjnych' i odnawialnych źródeł energii aczkolwiek nowa zabudowa zarówno na etapie powstawania (np. zapylenie) jak i funkcjonowania (emisja niska) przyczyni się do niewielkiego (w skali miasta), lokalnego wzrostu emisji zanieczyszczeń do atmosfery.<br/> <b>ODDZIAŁYWANIE: MINIMALNIE NEGATYWNE I POZYTYWNE, BEZPOŚREDNIE, CHWILOWE, DŁUGOTERMINOWE, STAŁE, LOKALNE.</b></p> <p><b>POWIERZCHNIA ZIEMI</b> – pośrednio pozytywnym ustaleniem jest nakaz utrzymania standardów jakości środowiska, zaś bezpośrednim, minimalnie negatywnym, stałym, częściowo nieodwracalnym przekształceniem przestrzeni otwartej w procesie inwestycyjnym poprzez wykopy, utwardzenie, posadzenie nowych obiektów na działce.<br/> <b>ODDZIAŁYWANIE: MINIMALNIE NEGATYWNE I POZYTYWNE, BEZPOŚREDNIE, DŁUGOTERMINOWE, STAŁE, LOKALNE.</b></p> <p><b>KRAJOBRAZ</b> – umiarkowane negatywne (zabudowa działki o otwartym charakterze), uzależnione od powstałej formy budynków oddziaływania na krajobraz.<br/> <b>ODDZIAŁYWANIE: NIEWIELKIE, NEGATYWNE, BEZPOŚREDNIE, DŁUGOTERMINOWE, STAŁE, LOKALNE.</b></p> <p><b>KLIMAT</b> – zmiany w nasłonecznieniu, infiltracji wody i przewietrzaniu działki w wyniku jej częściowego przekształcenia (i w konsekwencji utwardzenia).<br/> <b>ODDZIAŁYWANIE: MINIMALNIE NEGATYWNE, BEZPOŚREDNIE, CHWILOWE, LOKALNE.</b></p> <p><b>ZASOBY NATURALNE</b> – brak znaczącego oddziaływania (poza zajęciem i przekształceniem powierzchni glebowej).</p> |



| Numer i symbol funkcji (odn.2 Prognozy) | Symbol funkcji w mpzp objętym zmianą zagospodarowania<br><br>Dotychczasowy sposób użytkowania terenu | Najistotniejszy wpływ ustaleń Planu na środowisko przyrodnicze (w stosunku do stanu istniejącego) – ocena cząstkowa<br><br>Rodzaje oddziaływań   |
|---|--|--|
|   |  | <p><b>ZABYTKI</b> – brak oddziaływania.</p> <p><b>DOBRA MATERIALNE</b> – oddziaływanie pozytywne poprzez zaspokojenie konkretnych potrzeb mieszkaniowych.</p> <p>ODDZIAŁYWANIE: MINIMALNIE POZYTYWNE, POŚREDNIE, DŁUGOTERMINOWE, STAŁE, LOKALNE.</p> |

### Podsumowanie ocen cząstkowych wpływu Planu na poszczególne komponenty środowiska:

#### **Oddziaływanie na zdrowie i życie ludzi**

Bezpośredni, ale krótkotrwały lub chwilowy charakter, może mieć uciążliwość akustyczna związana z fazą realizacji ustaleń Planu (hałas emitowany będzie podczas pracy maszyn i urządzeń wykorzystywanych do ewentualnej rozbudowy czy budowy nowych obiektów w obszarze wytyczonym nieprzekraczalnymi liniami zabudowy. Nie prognozuje się jednak istotnych i zauważalnych nowych źródeł, które mogłyby generować przekroczenia norm hałasu w rejonie terenów opracowania. Plan nie wprowadza nowych urządzeń, czy obiektów emitujących promieniowanie elektromagnetyczne wymagających stosowania stref ochronnych. Plan nie wprowadza też funkcji w obrębie których możliwa byłaby realizacja zakładów o zwiększonym, czy też dużym ryzyku wystąpienia poważnej awarii. Plan nie przewiduje terenów do działalności produkcyjnej i budowy zakładów stwarzających zagrożenie dla zdrowia i życia ludzi - nie ma więc sprzeczności z art.73 ust.3 ustawy z dnia 27 kwietnia 2001 r. Prawo ochrony środowiska. Obszar Planu leży jednak w bezpośrednim sąsiedztwie zakładu pracy kwalifikowanego jako szczególnie niebezpieczny pod względem pożarowym i wybuchowym oraz jako zakład z materiałami niebezpiecznymi (Polfa). Dodatkowo z analizy map akustycznych miasta z 2017 r. wynika, że nowe tereny zabudowane leżąc będą w zasięgu przekroczeń hałasu przemysłowego dla pory nocnej (0-10 dB). Na terenie objętym zmianami zagospodarowania nie występują również tereny górnicze, a tereny narażone na niebezpieczeństwo powodzi oraz zagrożone osuwaniem się mas ziemnych. Projektowane zagospodarowanie terenu nie wprowadzi dodatkowych zagrożeń dla zdrowia i życia ludzi (na terenie objętym projektem Planu oraz na pozostających w zasięgu oddziaływania wynikającego z realizacji ustaleń Planu), pod warunkiem bezwzględnego wyegzekwowania wszystkich ustaleń zawartych w projekcie planistycznym.

#### **Oddziaływanie na florę, faunę i różnorodność biologiczną**

Ponieważ obszar Planu sprowadza do jednej, niezabudowanej działki pokrytej zielenią niską (trawnik) straty bioróżnorodności nie będą duże, a po zagospodarowaniu terenu zielenią przydomowa, ogrodową bioróżnorodność może wzrosnąć. Plan w tej kwestii nakazuje staranne ukształtowanie i utrzymanie zieleni urządzonej, towarzyszącej budynkom w formie zieleni niskiej, średniej i wysokiej, dopuszcza realizację szpalerów (sugerując jeden na załączniku graficznym Planu), co będzie pozytywnym oddziaływaniem na sferę zieleni.

#### **Oddziaływanie na system przyrodniczy**

Teren zlokalizowany jest poza systemami przyrodniczymi (ESOCH, PSM), dlatego zmiany planistyczne nie będą w jakikolwiek sposób oddziaływać na nie.

#### **Oddziaływanie na wody**

Plan nakazuje zachowanie standardów jakości środowiska - zgodnie z przepisami odrębnymi i reguluje gospodarkę wodno-ściekową, co wystarczająco zabezpieczy wody tego terenu przed wzrostem ilości zanieczyszczeń. Ustalenie odprowadzenia wód opadowych do planowanych miejskich sieci kanalizacji deszczowej własnych systemów zagospodarowania wód opadowych lub powierzchniowo do gruntu zgodnie z obowiązującymi przepisami odrębnymi, a także zaopatrzenia w wodę z miejskiego systemu wodociągowego (z dopuszczeniem do czasu jego realizacji wykonania studni indywidualnej zgodnie z przepisami odrębnymi) sprawi, że niebezpieczeństwo zagrożenia dla jednolitych części wód podziemnych i powierzchniowych (JCWPd i JCWP) nie istnieje. W obszarze opracowania nie przewiduje się wytwarzania agresywnych ścieków przemysłowych, ani też uciążliwych usług. Nieprzewidziane chwilowe zanieczyszczenie wód podziemnych i powierzchniowych mogą być wynikiem nieprzewidzianych wypadków związanych zarówno z fazą realizacji, jak i eksploatacji. W momencie budowy nowych obiektów na terenie obecnego ogrodu dojdzie do minimalnego ograniczenia infiltracji wód opadowych do gruntu.

#### **Oddziaływanie na powietrze**

Plan zakłada zachowanie standardów jakości środowiska zgodnie z przepisami odrębnymi, nakazuje

zaopatrzenie w ciepło z indywidualnych źródeł ciepła zgodnie z obowiązującymi przepisami odrębnymi lub miejskiej sieci ciepłowniczej i dopuszcza zastosowanie systemów opartych na odnawialnych źródłach energii. Ustalenia te zaliczane są do oddziaływań pozytywnych. Zwiększenie rozmiarów emisji zanieczyszczeń wiążące się z fazą realizacji ewentualnych nowych budynków, wzrostem natężenia ruchu samochodowego (emisja spalin) w obu etapach i emisjami powstającymi w wyniku ogrzewania powstałych obiektów będzie praktycznie niezauważalne.

#### **Oddziaływanie na powierzchnia ziemi, gleby i zasoby naturalne**

Przekształcenia podłoża wystąpią w momencie budowy obiektów mieszkaniowo-usługowych i niezbędnego utwardzenia terenu czy stworzenia podjazdów, utwardzonych miejsc postojowych itp., co z uwagi na niewielką skalę Planu będzie nieistotne. Nie przewiduje się tu wielkoskalowej wymiany gruntu i zmian ukształtowania powierzchni ziemi. Ponadto Plan zakłada pełne uzbrojenie terenu w sieci inżynieryjne, a także nakazuje zachowanie standardów jakości środowiska – zgodnie z przepisami odrębnymi, co pośrednio pozytywnie wpływa na stan jakościowy podłoża.

#### **Oddziaływanie na klimat (w tym klimat akustyczny i higiena radiacyjna)**

Realizacja zapisów Planu przyniesie minimalne (w mikroskali) zmiany topoklimatu i warunki radiacyjne podłoża, ale nie wpłynie w sposób znaczący na stan przewietrzania terenu i higienę radiacyjną tego miejsca. Nastąpić może jedynie zwiększona chwilowa emisja hałasu związana z ewentualną fazą budowy.

#### **Oddziaływanie na krajobraz**

Zmiany w odbiorze wizualnym tego miejsca związane będą z dopuszczeniem zabudowy mieszkaniowo-usługowej na działce o dotychczas otwartym charakterze, a ich rodzaj i skalę określić będzie można po zrealizowaniu konkretnych form i intensywności zabudowy.

#### **Oddziaływanie na zabytki i dobra materialne**

Brak tu jest rozwiniętej tkanki kulturowej, która podlegałaby ochronie konserwatorskiej (brak oddziaływania), a wprowadzenie zabudowy służyć będzie zaspokajaniu potrzeb mieszkańców (oddziaływanie pozytywne). Dopuszczenie (po etapie I wyłożenia do wglądu publicznego) realizacji studni indywidualny na użytek własny (tak, jak to mają mieszkańcy sąsiednich działek) wpłynie na polepszenie standardu życia i usprawni codzienne funkcjonowanie użytkowników tego terenu.

## **12 ROZWIĄZANIA MAJĄCE NA CELU ZAPOBIEGANIE LUB OGRANICZENIE NEGATYWNYCH ODDZIAŁYWAŃ NA ŚRODOWISKO MOGĄCYCH WYNIKAĆ Z REALIZACJI USTALEŃ PLANU**

Rozwiązaniami mającymi na celu zapobieganie lub ograniczenie negatywnych oddziaływań na środowisko jakie mógłby przynieść plan zagospodarowania przestrzennego są jego ustalenia ochronne: dotyczące:

#### **- zasady ochrony i kształtowania ładu przestrzennego:**

- nakazuje się staranne ukształtowanie i utrzymanie zieleni urządzonej, towarzyszącej budynkom i ciągom komunikacyjnym, w formie zieleni niskiej, średniej i wysokiej;
- dopuszcza się lokalizację detali urbanistycznych i obiektów małej architektury;

#### **- zasady ochrony środowiska, zdrowia ludzi, przyrody i krajobrazu oraz zasady kształtowania krajobrazu:**

- nakazuje się zachowanie standardów jakości środowiska - zgodnie z przepisami odrębnymi;
- minimalny udział procentowy powierzchni biologicznie czynnej, liczonej w stosunku do powierzchni działki budowlanej: 40% (w przypadku realizacji dachu zielonego dopuszcza się objęcie powierzchni dachu zielonego jako powierzchni terenu biologicznie czynnego, zgodnie z przepisami odrębnymi);
- dopuszcza się zastosowanie systemów opartych na odnawialnych źródłach energii;

#### **• standard akustyczny:**

- w przypadku realizacji funkcji mieszkaniowej – jak dla zabudowy mieszkaniowej jednorodzinnej,
- w przypadku realizacji funkcji usługowej i mieszkaniowej – jak dla zabudowy usługowo – mieszkaniowej;
- w przypadku realizacji funkcji usługowej standardu akustycznego nie ustala się, z wyjątkiem realizacji usług z zakresu oświaty i wychowania, dla których ustala się standard akustyczny jak dla terenów zabudowy związanych ze stałym lub czasowym pobytem dzieci i młodzieży.

#### **- zasady modernizacji, rozbudowy i budowy infrastruktury technicznej:**

- ustala się zaopatrzenie w energię elektryczną za pośrednictwem miejskiego systemu elektroenergetycznego po wymaganej rozbudowie układu zasilającego i przesyłowego oraz realizacji instalacji odnawialnych źródeł energii zgodnie z przepisami odrębnymi,
- ustala się obsługę telekomunikacyjną zgodnie z obowiązującymi przepisami odrębnymi po wymaganej rozbudowie sieci i urządzeń infrastruktury telekomunikacyjnej;
- ustala się zaopatrzenie w wodę, gaz, odprowadzenie ścieków komunalnych w oparciu o istniejące sieci w ul. Powstania Styczniowego po wymaganej rozbudowie;

- ustala się odprowadzenie wód opadowych z terenów utwardzonych do miejskich sieci kanalizacji deszczowej w oparciu o kanał Ø0,8 usytuowany wzdłuż ul. Otella po wymaganej rozbudowie lub własnych systemów zagospodarowania wód opadowych, z pozostałych terenów powierzchniowo do gruntu zgodnie z obowiązującymi przepisami odrębnymi;
- ustala się zaopatrzenie w ciepło z indywidualnych źródeł ciepła zgodnie z obowiązującymi przepisami odrębnymi lub miejskich sieci ciepłowniczych po ich rozbudowie w tym rejonie miasta;
- dopuszcza się realizację studni indywidualnych do czasu realizacji sieci wodociągowej zgodnie z przepisami odrębnymi;
- dopuszcza się przebudowę istniejących sieci i urządzeń infrastruktury technicznej kolidujących z projektowanym zagospodarowaniem terenu i układem komunikacyjnym na podstawie przepisów odrębnych.

### 13 ROZWIĄZANIA ALTERNATYWNE DO ROZWIĄZAŃ ZAWARTYCH W PROJEKTOWANYM DOKUMENCIE

Plan powstał w konsekwencji pozytywnego rozpatrzenia wniosków właściciela działki, w toku procedury formalno-prawnej uzyskał wymagane opinie i uzgodnienia, dlatego projekt z punktu widzenia ochrony środowiska oraz zdrowia i życia ludzi nie wymaga przedstawienia rozwiązań alternatywnych.

### 14 STRESZCZENIE W JĘZYKU NIESPECJALISTYCZNYM

**Prognoza ma na celu** określenie charakteru prawdopodobnych skutków i oddziaływań na środowisko przyrodniczo-kulturowe, które mogą być spowodowane realizacją zalecanych lub dopuszczonych przez Plan sposobów zagospodarowania i użytkowania terenu. Zgodnie z art. 51 ust. 2 ww. ustawy z dnia 3 października 2008 r. prognoza w szczególności określa, analizuje i ocenia przewidywane znaczące oddziaływania na środowisko w tym m.in. na różnorodność biologiczną, zwierzęta, rośliny, wodę, powierzchnię ziemi, krajobraz, zasoby naturalne, a także system przyrodniczy miasta i powiązania przyrodnicze obszaru oraz prawne formy ochrony przyrody. Prognoza przedstawia stan środowiska przyrodniczego na podstawie opracowań wyjściowych oraz charakterystykę środowiska przyrodniczego obejmującą poszczególne komponenty środowiska, takie jak budowa geologiczna, rzeźba, klimat, fauna i flora. Ponadto obejmuje metodykę sporządzania na podstawie materiałów wyjściowych, opisu charakterystyki obszaru opracowania, określenia ustaleń planistycznych oraz określenie wpływu zaproponowanych funkcji na stan środowiska w przypadku zrealizowania i niezrealizowania ustaleń planistycznych. Przedstawiono ogólne założenia projektu w aspekcie ochrony i kształtowania ładu przestrzennego, ochrony i kształtowania środowiska, obsługi komunikacyjnej oraz infrastruktury technicznej. Odniesienie do obszarów Natura 2000 i pozostałych form ochrony prawnej ma charakter ogólny, ze względu na brak położenia w terenie opracowania.

**Podstawę prawną Prognozy** oddziaływania na środowisko stanowi w szczególności Ustawa o udostępnianiu informacji o środowisku i jego ochronie, udziale społeczeństwa w ochronie środowiska oraz o ocenach oddziaływania na środowisko z dnia 3 października 2008 i Ustawa o planowaniu i zagospodarowaniu przestrzennym z dnia 27 marca 2003 r.

**Zakres i stopień szczegółowości informacji zawartych w Prognozie został uzgodniony** z Regionalnym Dyrektorem Ochrony Środowiska w Lublinie i Państwowym Powiatowym Inspektorem Sanitarnym w Lublinie.

Prognozę sporządzono głównie przy **zastosowaniu metod opisowych i analiz jakościowych** planistycznych, inwentaryzacyjnych i studialnych źródeł informacji odnoszących się o zagadnień środowiska przyrodniczego obszaru opracowania.

#### **Dokumentami w powiązaniu, z którymi została sporządzona były:**

- Uzgodnienie zakresu i stopnia szczegółowości prognozy z Regionalnym Dyrektorem Ochrony Środowiska w Lublinie (WOOS.411.7.2017.MH z dnia 4 kwietnia 2017 r.);
- Uzgodnienie zakresu i stopnia szczegółowości prognozy z Państwowym Powiatowym Inspektorem Sanitarnym w Lublinie (znak pisma: NZ-700/8/2017 z 27 marca 2017 r.);
- Uchwała Nr 532/XX/2016 Rady Miasta Lublin z dnia 8 września 2016 r. w sprawie przystąpienia do zmian miejscowego planu zagospodarowania przestrzennego miasta Lublin - część I - obszar zachodni;
- Projekt zmian miejscowego planu zagospodarowania przestrzennego miasta Lublin część I - obszar zachodni, Obszar L – rejon ulicy Powstania Styczniowego – Lublin 2018;
- Prognoza oddziaływania na środowisko do projektu Studium uwarunkowań i kierunków zagospodarowania przestrzennego miasta Lublin (etap uzgodnień) – Lublin 2016;
- Prognoza skutków wpływu zmian ustaleń miejscowych planu zagospodarowania przestrzennego obowiązujących na obszarze miasta Lublina na środowisko przyrodnicze i część zmian, Zdzisława Sempolińska, Piotr Sempoliński, Bożenna Maciejczuk, Henryk Selwa, Anna Warda, Mirosława Kołodziejczyk - Lublin 2001;

Ekofizjografia podstawowa do zmian miejscowego planu zagospodarowania przestrzennego miasta Lublin – część I – obszar zachodni – Lublin 2017;





- Zmiana miejscowego planu zagospodarowania przestrzennego miasta Lublina, część I – Rogatka Warszawska - prognoza oddziaływania na środowisko, Anna Giezek, Ewa Drozd – Lublin 2013;
- Studium uwarunkowań i kierunków zagospodarowania przestrzennego miasta Lublina, Lubelska Pracownia Urbanistyczna UM Lublin (przyjętego uchwałą Nr 359/XXII/2000 Rady Miejskiej w Lublinie z dnia 13 kwietnia 2000 r. ze zmianami) – Lublin 2000;
- Projektem Studium uwarunkowań i kierunków zagospodarowania przestrzennego miasta Lublina – Lublin 2018;
- Programem ochrony powietrza miasta Lublina, ATMOTERM, opracowanie pod kier. dr Wojciecha Rogali – Opole 2008;
- Programem ochrony przed hałasem dla miasta Lublina, ECO PLAN - Opole 2008;
- Mapa akustyczna dla miasta Lublina, SGS EKO-PROJEKT Sp. z o. o. 2012;
- Mapa akustyczna dla miasta Lublina (Geoportal - InterEWID) – 2017r.;
- Program ochrony powietrza dla strefy - aglomeracja lubelska ze względu na przekroczenie poziomu docelowego benzo(a)pirenu - Lublin 2016 r.;
- Aktualizacja Programu ochrony powietrza dla strefy - aglomeracji lubelskiej ze względu na przekroczenie poziomu dopuszczalnego pyłu zawieszonego PM10 z uwzględnieniem pyłu PM2,5 – Lublin 2017;
- Ocena jakości powietrza w województwie lubelskim za 2016 r., WIOŚ - Lublin 2017;
- Raport o stanie środowiska województwa lubelskiego w roku 2015r, WIOŚ - Lublin 2016;
- Raport o stanie środowiska województwa lubelskiego w roku 2016r, WIOŚ - Lublin 2017;
- Program ochrony środowiska województwa lubelskiego na lata 2016 – 2019 z perspektywą do roku 2023 – Lublin 2016;
- Plan Zagospodarowania Przestrzennego Województwa Lubelskiego (Uchwała nr XI/162/2015 Sejmiku Województwa Lubelskiego z dnia 30 października 2015 r.) - Lublin 2015

Plan ma na celu stworzenie warunków do realizacji planowej polityki przestrzennej fragmentu miasta, której celem jest powstanie zorganizowanych, w pełni wyposażonych w infrastrukturę techniczną terenów zurbanizowanych, przy jednoczesnym optymalnym (jeśli to możliwe) zachowaniu elementów przyrodniczych oraz ochronie wartości kulturowych i krajobrazowych obszaru.

Plan wprowadza tu **tereny zabudowy mieszkaniowej i tereny zabudowy usługowej (MN1/U)** na niezabudowanej działce w rejonie ul. Powstania Styczniowego w Lublinie. Sporządzony został w powiązaniu ze Studium uwarunkowań i kierunków zagospodarowania przestrzennego miasta Lublina, Lubelska Pracownia Urbanistyczna UM Lublin, Ekofizjografią podstawową do zmian miejscowego planu zagospodarowania przestrzennego miasta Lublina – część I – obszar zachodni i Strategią Rozwoju Lublina na lata 2013-2020 – Lublin 2013.

Prognoza stwierdziła, że **w Planie uwzględnione zostały cele i zasady ochrony środowiska szczebla krajowego i międzynarodowego** (w tym wspólnotowego) i nie wykazała drastycznych sprzeczności wynikających z unormowań prawnych wymagających radykalnych zmian projektu dokumentu. **Zapisy projektu uchwały są poprawne w odniesieniu do obowiązków z zakresu ochrony środowiska** - gospodarki wodno-ściekowej, ochrony powietrza, ochrony przed hałasem, ochrony wód podziemnych, stref ochronnych ujęć wód, ochrony wód powierzchniowych, obszarów ochronnych rzek i zagrożenia powodziowe oraz ochrony przyrody. Plan uwzględnia obowiązki z zakresu ochrony środowiska wyszczególnione w art. 71-73 oraz art. 114 ustawy z 27 kwietnia 2001 r. Prawo ochrony środowiska (Dz.U. z 2017 poz. 519 z późniejszymi zmianami).

**W zakresie ochrony środowiska przyrodniczo-kulturowego oraz krajobrazu Plan ustala:**

**- zasady ochrony i kształtowania ładu przestrzennego:**

- nakazuje się staranne ukształtowanie i utrzymanie zieleni urządzonej, towarzyszącej budynkom i ciągom komunikacyjnym, w formie zieleni niskiej, średniej i wysokiej;
- dopuszcza się lokalizację detali urbanistycznych i obiektów małej architektury;

**- zasady ochrony środowiska, zdrowia ludzi, przyrody i krajobrazu oraz zasady kształtowania krajobrazu:**

- nakazuje się zachowanie standardów jakości środowiska - zgodnie z przepisami odrębnymi;
- minimalny udział procentowy powierzchni biologicznie czynnej, liczonej w stosunku do powierzchni działki budowlanej: 40% (w przypadku realizacji dachu zielonego dopuszcza się objęcie powierzchni dachu zielonego jako powierzchni terenu biologicznie czynnego, zgodnie z przepisami odrębnymi);
- dopuszcza się zastosowanie systemów opartych na odnawialnych źródłach energii;
- standard akustyczny:
  - w przypadku realizacji funkcji mieszkaniowej – jak dla zabudowy mieszkaniowej jednorodzinnej,
  - w przypadku realizacji funkcji usługowej i mieszkaniowej – jak dla zabudowy usługowo – mieszkaniowej;

• w przypadku realizacji funkcji usługowej standardu akustycznego nie ustala się, z wyjątkiem realizacji usług z zakresu oświaty i wychowania, dla których ustala się standard akustyczny jak dla terenów zabudowy związanych ze stałym lub czasowym pobytem dzieci i młodzieży.



**- zasady modernizacji, rozbudowy i budowy infrastruktury technicznej:**

- ustala się zaopatrzenie w energię elektryczną za pośrednictwem miejskiego systemu elektroenergetycznego po wymaganej rozbudowie układu zasilającego i przesyłowego oraz realizacji instalacji odnawialnych źródeł energii zgodnie z przepisami odrębnymi,
- ustala się obsługę telekomunikacyjną zgodnie z obowiązującymi przepisami odrębnymi po wymaganej rozbudowie sieci i urządzeń infrastruktury telekomunikacyjnej;
- ustala się zaopatrzenie w wodę, gaz, odprowadzenie ścieków komunalnych w oparciu o istniejące sieci w ul. Powstania Styczniowego po wymaganej rozbudowie;
- ustala się odprowadzenie wód opadowych z terenów utwardzonych do miejskich sieci kanalizacji deszczowej w oparciu o kanał Ø0,8 usytuowany wzdłuż ul. Otella po wymaganej rozbudowie lub własnych systemów zagospodarowania wód opadowych, z pozostałych terenów powierzchniowo do gruntu zgodnie z obowiązującymi przepisami odrębnymi;
- ustala się zaopatrzenie w ciepło z indywidualnych źródeł ciepła zgodnie z obowiązującymi przepisami odrębnymi lub miejskich sieci ciepłowniczych po ich rozbudowie w tym rejonie miasta;
- dopuszcza się realizację studni indywidualnych do czasu realizacji sieci wodociągowej zgodnie z przepisami odrębnymi;
- dopuszcza się przebudowę istniejących sieci i urządzeń infrastruktury technicznej kolidujących z projektowanym zagospodarowaniem terenu i układem komunikacyjnym na podstawie przepisów odrębnych.

| Obszar, numer i symbol funkcji (odn.2 Prognozy)  | Symbol funkcji w mpzp objętym zmianą zagospodarowania<br><br>Dotychczasowy sposób użytkowania terenu   | Rodzaje oddziaływań  | Najistotniejszy wpływ ustaleń Planu na środowisko przyrodnicze (w stosunku do stanu istniejącego) – ocena cząstkowa  |
|--|--|--|--|
| <b>Obszar L</b>  |  |  |  |
| <b>1 MN1/U</b> - tereny zabudowy mieszkaniowej jednorodzinnej, teren zabudowy usługowej. | <b>AG/M4</b> - tereny aktywności gospodarczej na działkach wydzielonych z dopuszczeniem funkcji mieszkalnowej<br><br>R – grunty orne, nieużytkowane - niezabudowana, ogrodzona działka | POZYTYWNE<br><br>NEGATYWNE - UMIARKOWANE<br><br>BEZPOŚREDNIE<br><br>POŚREDNIE<br><br>KRÓTKOTERMINOWE – CHWILOWE<br><br>DŁUGOTERMINOWE<br><br>SKUMULOWANE<br><br>STAŁE<br><br>LOKALNE | <b>RÓŻNORODNOŚĆ BIOLOGICZNA</b> – Negatywne oddziaływanie poprzez przeznaczenie terenu otwartego - zielonego (zieleń niska) pod tereny zabudowane. Pozytywnym ustaleniem jest określenie minimalnej powierzchni biologicznie czynnej, zieleni towarzyszącej i zasugerowanie szpaleru drzew.<br><b>LUZIE</b> – brak oddziaływania – pośrednio pozytywnym ustaleniem jest nakaz utrzymania standardów jakości środowiska.<br><b>ZWIERZĘTA I ROŚLINY</b> – umiarkowane, negatywne (bezpośrednie, stałe, ale i chwilowe) oddziaływanie zarówno na etapie realizacji jak i eksploatacji, w wyniku zajęcia potencjalnych miejsc bytowania i przemieszczania różnych gatunków zwierząt.<br><b>WODA</b> – pozytywnym, bezpośrednim, stałym ustaleniem jest nakaz utrzymania standardów jakości środowiska i regulacja gospodarki wodno-ściekowej. Na etapie realizacji Planu, powstająca zabudowa może przyczynić się do nieplanowanych, krótkoterminowych zanieczyszczeń wód podziemnych. Zajęcie otwartego terenu to również utrudnienia infiltracji wód i możliwość zanieczyszczenia spływami powierzchniowymi z fragmentów utwardzonych. Dopuszczenie na ostatnim etapie realizacji studni na użytek własny nie wpłynie znacząco negatywnie na jakość i ilość zasobów wód podziemnych (w tym GZWP, JCWPd).<br><b>POWIETRZE</b> – pozytywnym, bezpośrednim, stałym ustaleniem jest nakaz wykorzystania do celów grzewczych 'paliw niskoemisyjnych' i odnawialnych źródeł energii aczkolwiek nowa zabudowa zarówno na etapie powstawania (np. zapylenie) jak i funkcjonowania (emisja niska) przyczyni się do niewielkiego (w skali miasta), lokalnego wzrostu emisji zanieczyszczeń do atmosfery.<br><b>POWIERZCHNIA ZIEMI</b> – pośrednio pozytywnym ustaleniem jest nakaz utrzymania standardów jakości środowiska, zaś bezpośrednim, minimalnie negatywnym, stałym, częściowo nieodwracalnym przekształceniem przestrzeni otwartej w procesie inwestycyjnym poprzez wykopy, utwardzenie, posadowienie nowych obiektów na działce.<br><b>KRAJOBRAZ</b> – umiarkowane negatywne (zabudowa działki o otwartym charakterze), uzależnione od powstałej formy budynków oddziaływania na krajobraz.<br><b>KLIMAT</b> – zmiany w nasłonecznieniu, infiltracji wody i przewietrzaniu działki w wyniku jej częściowego przekształcenia (i w konsekwencji utwardzenia).<br><b>ZASOBY NATURALNE</b> – brak znaczącego oddziaływania (poza zajęciem i przekształceniem powierzchni glebowej).<br><b>ZABYTKI</b> – brak oddziaływania.<br><b>DOBRA MATERIALNE</b> – oddziaływanie pozytywne poprzez zaspokojenie konkretnych potrzeb mieszkaniowych. |

Podsumowując analizy i oceny stwierdza się, iż **zaprojektowane w Planie funkcje będą miały w**





przewadze wpływ neutralny (brak wpływu, wpływ nieznaczący) lub negatywny (rozumiany, jako oddziaływanie zauważalne lecz nie powodujące naruszenia standardów środowiskowych). Nie przewiduje się oddziaływań znacząco negatywnych tj. powodujących zasadniczą zmianę określonych parametrów jakości środowiska, istotnego zagrożenia dla liczebności i bioróżnorodności gatunków rejonu (w kontekście istnienia dużych kompleksów leśnych w sąsiedztwie), istotnych barier dla migracji, zagrożenia dla obszarów przyrodniczo cennych, w tym dla celu i przedmiotu ochrony obszarów Natura 2000 oraz integralności tego obszaru. Powyższe stwierdzenia są uwarunkowane wypełnieniem wszystkich nakazów i zakazów Planu. Efektywne i pełne wdrożenie ustaleń Planu zagospodarowania przestrzennego powinno stanowić wystarczające zabezpieczenie przed potencjalnymi negatywnymi, przyszłymi zmianami w środowisku przyrodniczym, a celem uzyskania pewności, że projektowane funkcje nie oddziałują negatywnie na środowisko jest ustalenie obowiązku monitoringu.

## 15 WYKAZ WYKORZYSTANYCH MATERIAŁÓW

### Opracowania:

- Uchwała Nr 532/XX/2016 Rady Miasta Lublin z dnia 8 września 2016 r. w sprawie przystąpienia do zmian miejscowego planu zagospodarowania przestrzennego miasta Lublin - część I - obszar zachodni;
- Prognoza oddziaływania na środowisko do projektu Studium uwarunkowań i kierunków zagospodarowania przestrzennego miasta Lublin (etap uzgodnień) – Lublin 2016;
- Prognoza skutków wpływu zmian ustaleń miejscowych planu zagospodarowania przestrzennego obowiązujących na obszarze miasta Lublina na środowisko przyrodnicze i część zmian, Zdzisława Semplińska, Piotr Sempliński, Bożenna Maciejczuk, Henryk Selwa, Anna Warda, Mirosława Kołodziejczyk - Lublin 2001;
- Ekofizjografia podstawowa część V – Sławin, Ewa Drozd pod kierunkiem: Anny Giezek, Lublin, 2011;
- Studium uwarunkowań i kierunków zagospodarowania przestrzennego miasta Lublina, Lubelska Pracownia Urbanistyczna UM Lublin (przyjętego uchwałą Nr 359/XXII/2000 Rady Miejskiej w Lublinie z dnia 13 kwietnia 2000 r. ze zmianami) – Lublin 2000;
- Program ochrony powietrza miasta Lublina, ATMOTERM, opracowanie pod kier. dr Wojciecha Rogali – Opole 2008;
- Program ochrony przed hałasem dla miasta Lublina, ECO PLAN - Opole 2008;
- Mapa akustyczna dla miasta Lublina, SGS EKO-PROJEKT Sp. z o. o. 2012r.;
- Projektem Studium uwarunkowań i kierunków zagospodarowania przestrzennego miasta Lublin – Lublin 2018;
- Programem ochrony powietrza miasta Lublina: ATMOTERM, opracowanie pod kier. dr Wojciecha Rogali – Opole 2008;
- Programem ochrony przed hałasem dla miasta Lublina, ECO PLAN - Opole 2008;
- Mapa akustyczną dla miasta Lublina, SGS EKO-PROJEKT Sp. z o. o. 2012;
- Mapa akustyczna dla miasta Lublina (Geoportal - InterEWID) – 2017r.;
- Program ochrony powietrza dla strefy - aglomeracja lubelska ze względu na przekroczenie poziomu docelowego benzo(a)pirenu - Lublin 2016 r.;
- Aktualizacja Programu ochrony powietrza dla strefy - aglomeracji lubelskiej ze względu na przekroczenie poziomu dopuszczalnego pyłu zawieszzonego PM10 z uwzględnieniem pyłu PM2,5 – Lublin 2017;
- Ocena jakości powietrza w województwie lubelskim za 2016 r., WIOŚ - Lublin 2017;
- Raport o stanie środowiska województwa lubelskiego w roku 2015r, WIOŚ - Lublin 2016;
- Raport o stanie środowiska województwa lubelskiego w roku 2016r, WIOŚ - Lublin 2017;
- Program ochrony środowiska województwa lubelskiego na lata 2016 – 2019 z perspektywą do roku 2023 – Lublin 2016;
- Plan Zagospodarowania Przestrzennego Województwa Lubelskiego (Uchwała nr XI/162/2015 Sejmiku Województwa Lubelskiego z dnia 30 października 2015 r.) - Lublin 2015.

### Akty prawne:

- Ustawa o udostępnianiu informacji o środowisku i jego ochronie, udziale społeczeństwa w ochronie środowiska oraz o ocenach oddziaływania na środowisko z dnia 3 października 2008 (Dz. U. z 2018, poz. 2018);
- Ustawa o planowaniu i zagospodarowaniu przestrzennym z dnia 27 marca 2003 r. (Dz. U. z 2018, poz. 1945).
- Ustawa Prawo ochrony środowiska z dnia 27 kwietnia 2001 r. (Dz. U. z 2018, poz. 799);
- Ustawa z dnia 16 kwietnia 2004 r. o ochronie przyrody (Dz. U. z 2018, poz. 1614);
- Ustawa z dnia 3 lutego 1995 r. o ochronie gruntów rolnych i leśnych (Dz. U. z 2017, poz. 1161);
- Ustawa Prawo wodne z dnia 18 lipca 2001 r. (Dz. U. z 2018, poz. 2129);
- Ustawa z dnia 28 września 1991 r. o lasach (Dz. U. z 2017, poz. 788);
- Ustawa z dnia 4 lutego 1994 r. Prawo geologiczne i górnicze (Dz. U. z 2017, poz. 2126 z późniejszymi zmianami);



- Ustawa z dnia 14 września 2010 r. o odpadach (Dz. U. z 2018, poz. 992 z późniejszymi zmianami);
- Ustawa z dnia 12 kwietnia 2007 r. o zapobieganiu szkodom w środowisku i ich naprawie (Dz. U. z 2018, poz. 1614);
- Ustawa z dnia 24 kwietnia 2015 r. o zmianie niektórych ustaw w związku ze wzmocnieniem narzędzi ochrony krajobrazu (Dz. U. 2015 poz. 774);
- Rozporządzenie Rady Ministrów z dnia 9 listopada 2010 r. w sprawie przedsięwzięć mogących znacząco oddziaływać na środowisko (Dz. U. z 2016 r., poz. 71).

Wyłożenie do wglądu publicznego w dniach od 26 listopada do 18 grudnia 2018 r.



## OŚWIADCZENIE AUTORA

dotyczące dzieła pt.: PROGNOZA ODDZIAŁYWANIA NA ŚRODOWISKO USTALEŃ ZMIAN MIEJSCOWEGO PLANU ZAGOSPODAROWANIA PRZESTRZENNEGO MIASTA LUBLIN CZĘŚĆ I – OBSZAR ZACHODNI, OBSZAR G – REJON ULICY POWSTANIA STYCZNIOWEGO.

1. Oświadczam, że zgodnie z art. 74a ustawy z dnia 3 października 2008r. o udostępnianiu informacji o środowisku i jego ochronie, udziale społeczeństwa w ochronie środowiska oraz ocenach oddziaływania na środowisko posiadam niezbędne kwalifikacje do wykonania wyżej wymienionego dokumentu w ramach strategicznej oceny oddziaływania na środowisko.
2. Jestem świadomy odpowiedzialności karnej za złożenie fałszywego świadczenia.

Joanna Cuch

Podpis Autora