

**UCHWAŁA NR .....**  
**RADY MIASTA LUBLIN**

z dnia ..... 2024 r.

**w sprawie ustanowienia pomników przyrody**

Na podstawie, art. 18 ust. 2 pkt 15, ustawy z dnia 8 marca 1990 r. o samorządzie gminnym (Dz.U. z 2023 poz.40 t.j. ze zm.: poz. 572, 1463,1688), w związku z art. 44 ust. 1, 2 i 3a, art. 45 ustawy z dnia 16 kwietnia 2004 r. o ochronie przyrody (Dz. U. z 2023r. poz. 1336 t.j) po uzgodnieniu z Regionalnym Dyrektorem Ochrony Środowiska w Lublinie - Rada Miasta Lublin uchwala co następuje:

§ 1. 1. Ustanawia się następujące drzewa pomnikami przyrody oraz nadaje się im numery w Gminnym Rejestrze Pomników Przyrody (dalej w skrócie GRPP):

- 1) Lipa drobnolistna (*Tilia cordata*) o obwodzie pnia mierzonym na wysokości 130 cm - 300 cm, rosnąca na dz. ew. nr 114, ark. 10, obręb 14 - Kalinowszczyzna, stanowiącej własność Gminy Lublin w trwałym zarządzie Przedszkola nr 13, położonej przy ul. Stefana Okrzei 9 w Lublinie, **numer GRPP - 88**.
- 2) Topola czarna (*Populus nigra*) o obwodzie pni mierzonych na wysokości 130 cm: 487 cm + 201 cm, rosnąca na dz. ew. nr 114, ark. 10, obręb 14 - Kalinowszczyzna, stanowiącej własność Gminy Lublin w trwałym zarządzie Przedszkola nr 13, położonej przy ul. Stefana Okrzei 9 w Lublinie, **numer GRPP - 89**.
- 3) Kasztanowiec biały (*Aesculus hippocastanum*) o obwodzie pnia mierzonym na wysokości 130 cm - 272 cm, rosnący na dz. ew. nr 21/7, ark. 7, obręb 26 - Rury Brygidowskie, stanowiącej własność Gminy Lublin w trwałym zarządzie Zarządu Nieruchomości Komunalnych w Lublinie, położonej przy ul. Józefa Sowińskiego 4, Al. Raławskie 22-22B w Lublinie, **numer GRPP - 90**.
- 4) Jesion wyniosły (*Fraxinus excelsior*) o obwodzie pnia mierzonym na wysokości 130 cm - 327 cm, rosnący na dz. ew. nr 21/7, ark. 7, obręb 26 - Rury Brygidowskie, stanowiącej własność Gminy Lublin w trwałym zarządzie Zarządu Nieruchomości Komunalnych w Lublinie, położonej przy ul. Józefa Sowińskiego 4, Al. Raławskie 22-22B w Lublinie, **numer GRPP - 91**.

§ 2. Położenie pomników przyrody wymienionych w §1 określają załączniki graficzne do niniejszej uchwały.

§ 3. Ustanowienie powyższych drzew pomnikami przyrody ma na celu ochronę tworów przyrody ożywionej, charakteryzujących się wyjątkowymi walorami przyrodniczymi i krajobrazowymi, a także szczególnymi cechami osobniczymi, takimi jak rozmiar i wiek.

§ 4. 1. W stosunku do pomników przyrody, o których mowa w § 1, wprowadza się następujące zakazy:

- 1) niszczenia, uszkodzenia lub przekształcenia obiektu lub obszaru;
- 2) wykonywania prac ziemnych trwale zniekształcających rzeźbę terenu, z wyjątkiem związanych z bezpieczeństwem przeciwsztormowym lub przeciwpowodziowym albo budową, odbudową, utrzymaniem, remontem lub naprawą urządzeń wodnych;
- 3) uszkodzenia i zanieczyszczenia gleby;
- 4) dokonywania zmian stosunków wodnych, jeżeli zmiany te nie służą ochronie przyrody albo racjonalnej gospodarce rolnej, leśnej, wodnej lub rybackiej;
- 5) zmiany sposobu użytkownika ziemi;
- 6) umieszczania tablic reklamowych.

2. Zakazy, o których mowa w ust. 1, nie dotyczą:

- 1) prac wykonywanych na potrzeby ochrony przyrody po uzgodnieniu z organem ustanawiającym daną formę ochrony przyrody;
- 2) realizacji inwestycji celu publicznego w przypadku braku rozwiązań alternatywnych, po uzgodnieniu z organem ustanawiającym daną formę ochrony przyrody;
- 3) zadań z zakresu obronności kraju w przypadku zagrożenia bezpieczeństwa państwa;
- 4) likwidowania nagłych zagrożeń bezpieczeństwa powszechnego i prowadzenia akcji ratowniczych.

§ 5. W stosunku do pomników przyrody, o których mowa w § 1, w ramach czynnej ochrony ustala się możliwość:

- 1) wykonywania zabiegów pielęgnacyjnych i zabezpieczających;
- 2) dokonywania zabiegów ochronnych w celu przywrócenia naturalnego stanu

§ 6. Wykonanie uchwały oraz nadzór nad ustanowionymi niniejszą uchwałą pomnikami przyrody powierza się Prezydentowi Miasta Lublin.

§ 7. Uchwała wchodzi w życie po upływie 14 dni od ogłoszenia w Dzienniku Urzędowym Województwa Lubelskiego.

# ul. Stefana Okrzei 9

współrzędne geodezyjne punktów (ukł. 2000 str. 8)

GRPP 88 - gat.Lipa drobnolistna, łac.Tilia cordata

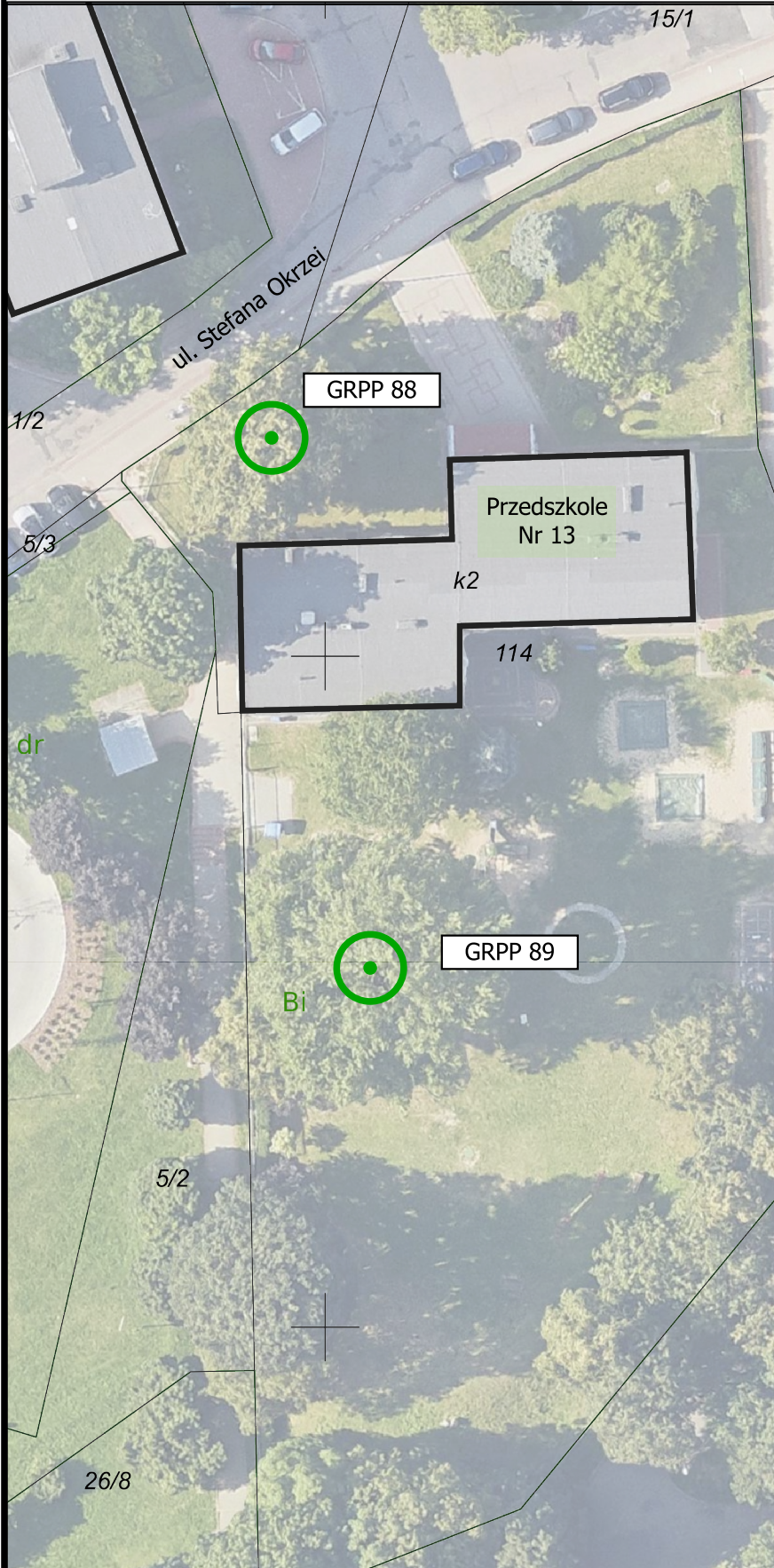
X: 5680966.26 Y: 8401046.02

GRPP 89 - gat.Topola czarna, łac.Populus nigra

X: 5680926.76 Y: 8401053.37



1:500



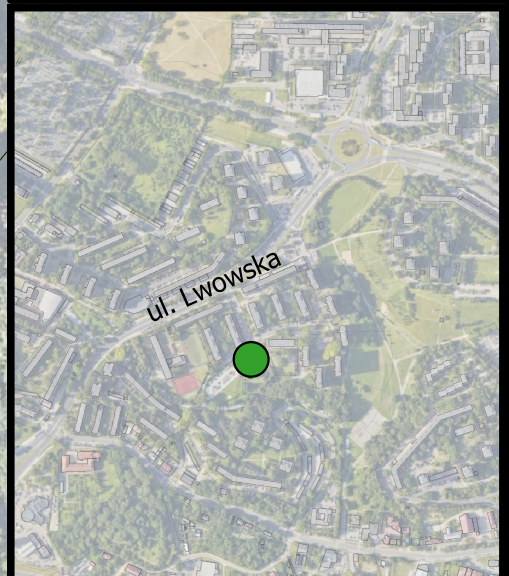
Google map:

51.254966, 22.582457 - Lipa

51.254640, 22.582544 - Topola



Dz.ew. nr .114 (ark.1, obr. 0014)



# ul. Józefa Sowińskiego 4

współrzędne geodezyjne punktów (ukł. 2000 str. 8)

GRPP 90 - gat.Kasztanowiec biały, łac.Aesculus hippocastanum

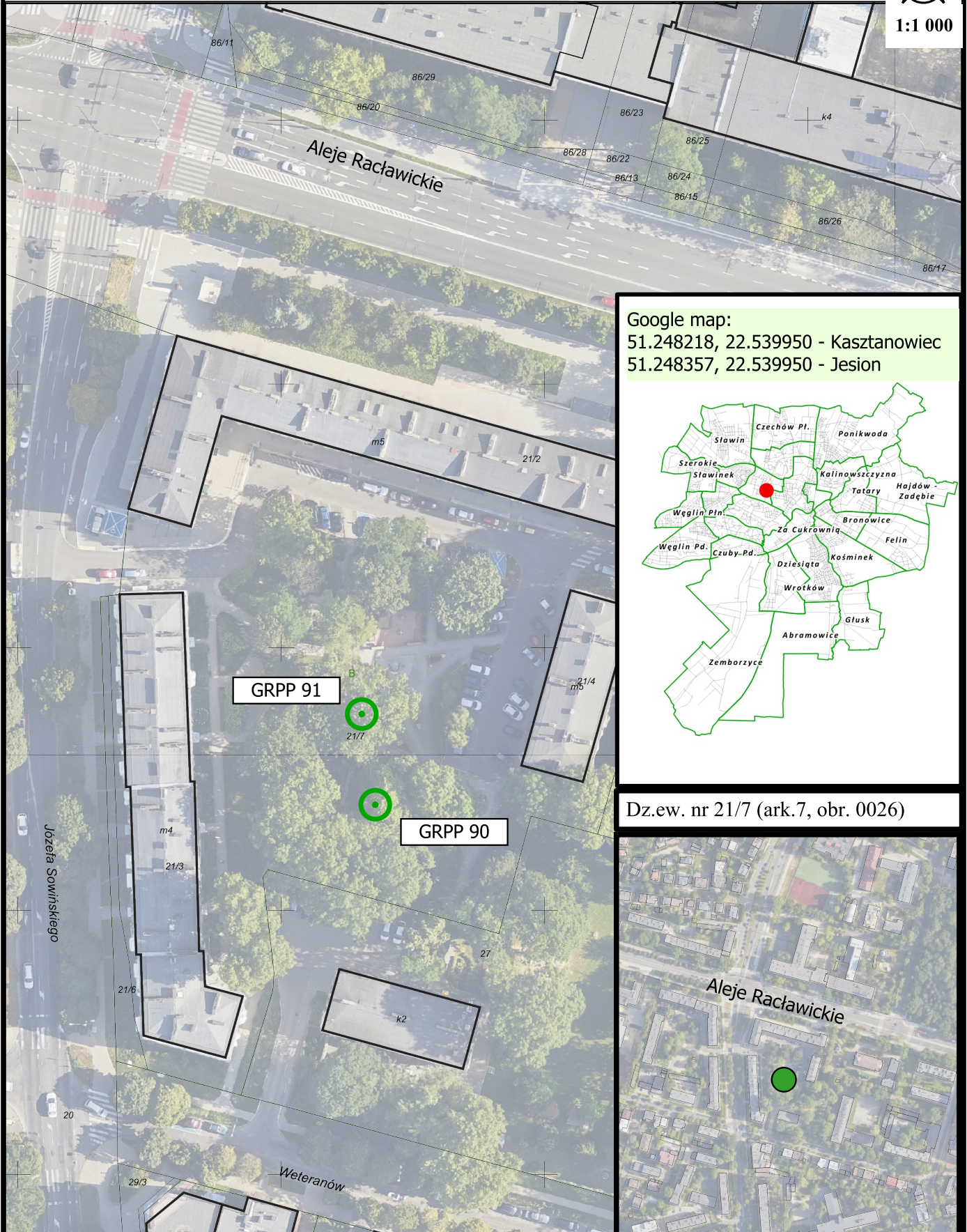
X: 5680270.09 Y: 8398067.91

GRPP 91 - gat.Jesion wyniosły, łac.Fraxinus excelsior

X: 5680287.31 Y: 8398065.34

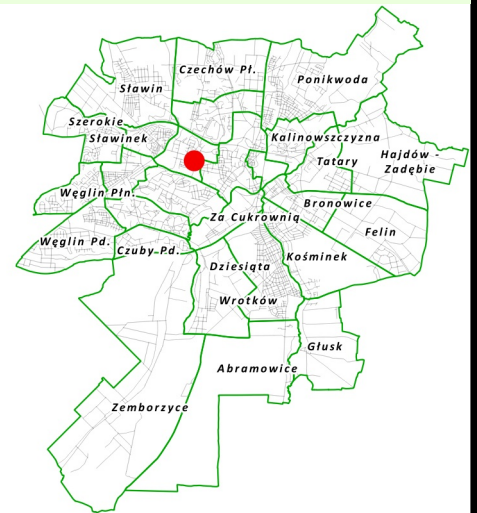


1:1 000



Google map:

51.248218, 22.539950 - Kasztanowiec  
51.248357, 22.539950 - Jesion



Dz.ew. nr 21/7 (ark.7, obr. 0026)



## UZASADNIENIE

Zgodnie z art. 44 ust 3, ustawy z dnia 16 kwietnia 2004 r. o ochronie przyrody (Dz. u. z 2023, poz 1336 tj.) ustanowienie pomnika przyrody dokonuje Rada Gminy w drodze uchwały. Ustanowienie formy ochrony przyrody, na podstawie art. 40 ust. 1, 3 ustawy z dnia 16 kwietnia 2004 r. o ochronie przyrody (Dz. U. z 2023 r. poz. 1336, t.j) oraz zgodnie z rozporządzeniem Ministra Środowiska z dnia 4 grudnia 2017 r. w sprawie kryteriów uznawania tworów przyrody żywej i nieożywionej za pomniki przyrody (Dz. U. z 2017 r., poz. 2300), może nastąpić w przypadku spełnienia kryteriów zawartych w rozporządzeniu.

Lipa drobnolistna (*Tilia cordata*), topola czarna (*Populus nigra*), kasztanowiec biały (*Aesculus hippocastanum*) i jesion wyniosły (*Fraxinus excelsior*) opisane w §1 niniejszej uchwały, spełniają kryteria uznawania drzew za pomniki przyrody pod względem obwodów pni, zgodnie z załącznikiem do rozporządzenia oraz odznaczają się wyjątkowymi walorami przyrodniczymi. Wobec powyższego podjęcie przez Radę Miasta Lublin uchwały w sprawie ustanowienia formy ochrony przyrody wymienionych wyżej drzew, jest uzasadnione.

Ponadto, wymienione w § 4 niniejszej uchwały zakazy wprowadzone są w celu zminimalizowania skutków działań antropogenicznych, co związane jest z zapewnieniem możliwie jak najlepszej ochrony drzew.

Natomiast w §5 niniejszej uchwały ustalono możliwość wykonywania zabiegów pielęgnacyjnych i zabezpieczających oraz dokonywania zabiegów ochronnych w celu przywrócenia naturalnego stanu ustanowionych pomników przyrody.

Pozwoli to na szybkie reagowanie i przeprowadzenie stosownych zabiegów w celu zachowania jak najlepszej kondycji drzew, po nagłych zdarzeniach atmosferycznych.

Ustanowienie przedmiotowych drzew pomnikami przyrody niesie ze sobą koszty związane z oznakowaniem tabliczkami informacyjnymi, wskazującymi na status prawny drzew będących pojedynczymi tworami przyrody żywej.

Zgodnie z art. 44 ust. 3a ustawy z dnia 16 kwietnia 2004 r., o ochronie przyrody (tekst jednolity Dz. U. z 2023 r., poz. 1336) projekt uchwały powołującej pomniki przyrody uzgodniono z właściwym regionalnym dyrektorem ochrony środowiska, a także otrzymano zgody posiadacza nieruchomości na ustanowienie tych drzew jako pomniki przyrody.