

**UCHWAŁA NR .....  
RADY MIASTA LUBLIN**

z dnia 16 listopada 2023 r.

**w sprawie wyrażenia zgody na zamianę części nieruchomości położonych w Lublinie przy ul. Stanisława Staszica stanowiących własność Gminy Lublin oraz Samodzielnego Publicznego Szpitala Klinicznego nr 1 w Lublinie**

Na podstawie art. 18 ust. 2 pkt 9 lit. a) ustawy z dnia 8 marca 1990 r. o samorządzie gminnym (Dz. U. z 2023 r. poz. 40, 572, 1463 i 1688) oraz art. 13 ust. 1 ustawy z dnia 21 sierpnia 1997 r. o gospodarce nieruchomościami (Dz. U. z 2023 r. poz. 344 z późn. zm.) - Rada Miasta Lublin uchwala, co następuje:

**§ 1**

Wyraża się zgodę na dokonanie zamiany części nieruchomości, polegającej na przeniesieniu przez Gminę Lublin na rzecz Samodzielnego Publicznego Szpitala Klinicznego nr 1 w Lublinie prawa własności działki ewidencyjnej nr 11/1 o pow. 0,0103 ha (obr. 36 - Śródmieście, ark. 3) położonej w Lublinie przy ul. Stanisława Staszica, dla której Sąd Rejonowy Lublin - Zachód w Lublinie prowadzi księgę wieczystą nr LU11/-----/--, w zamian za przeniesienie na rzecz Gminy Lublin przez Samodzielny Publiczny Szpital Kliniczny nr 1 w Lublinie prawa własności działki ewidencyjnej nr 14/1 o pow. 0,0075 ha, (obr. 36 - Śródmieście, ark. 3) położonej w Lublinie przy ul. Stanisława Staszica, dla której Sąd Rejonowy Lublin - Zachód w Lublinie prowadzi księgę wieczystą nr LU11/-----/--, przedstawionych na załącznikach graficznych do niniejszej uchwały.

**§ 2**

Wykonanie uchwały powierza się Prezydentowi Miasta Lublin.

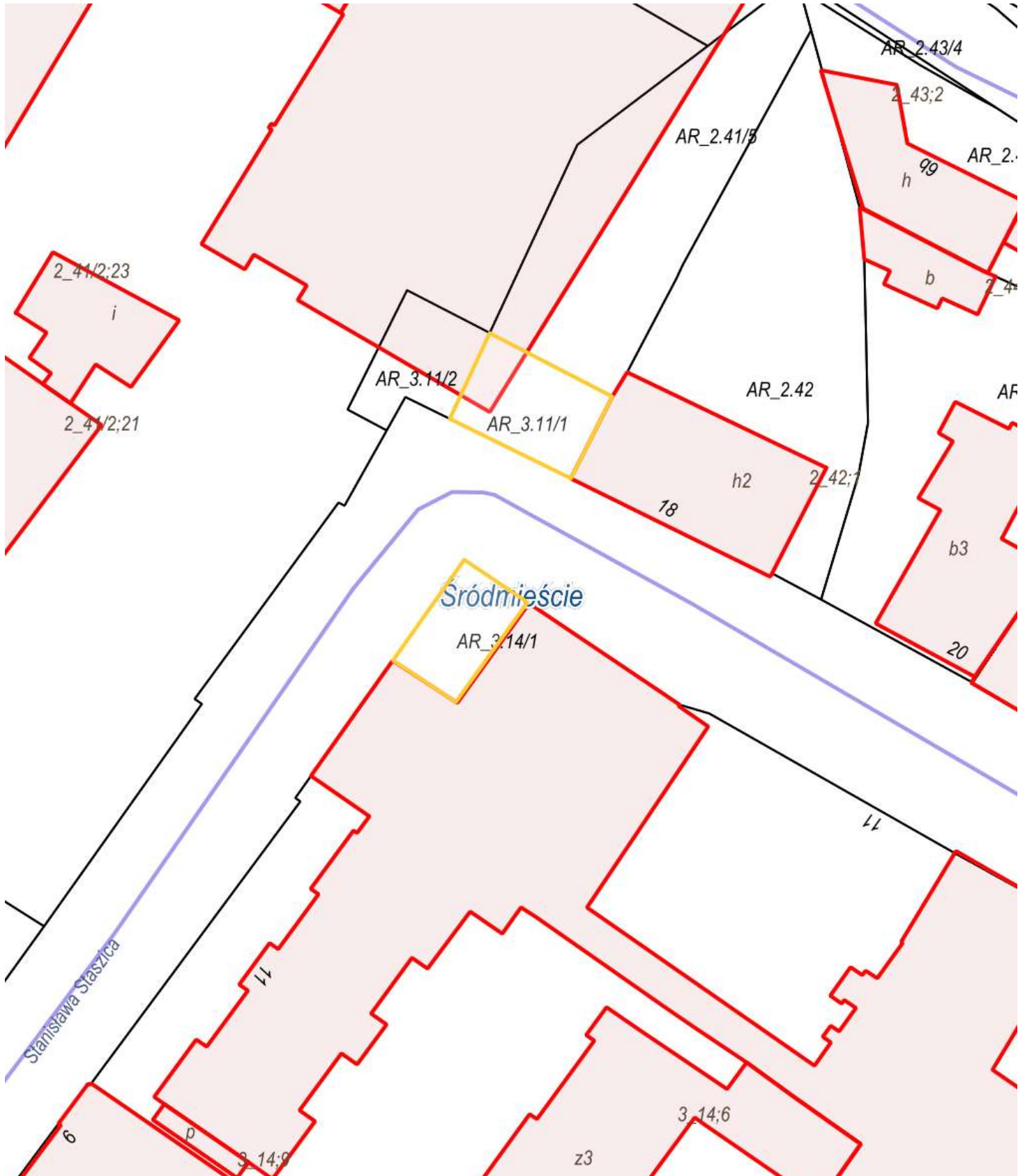
**§ 3**

Uchwała wchodzi w życie z dniem podjęcia.

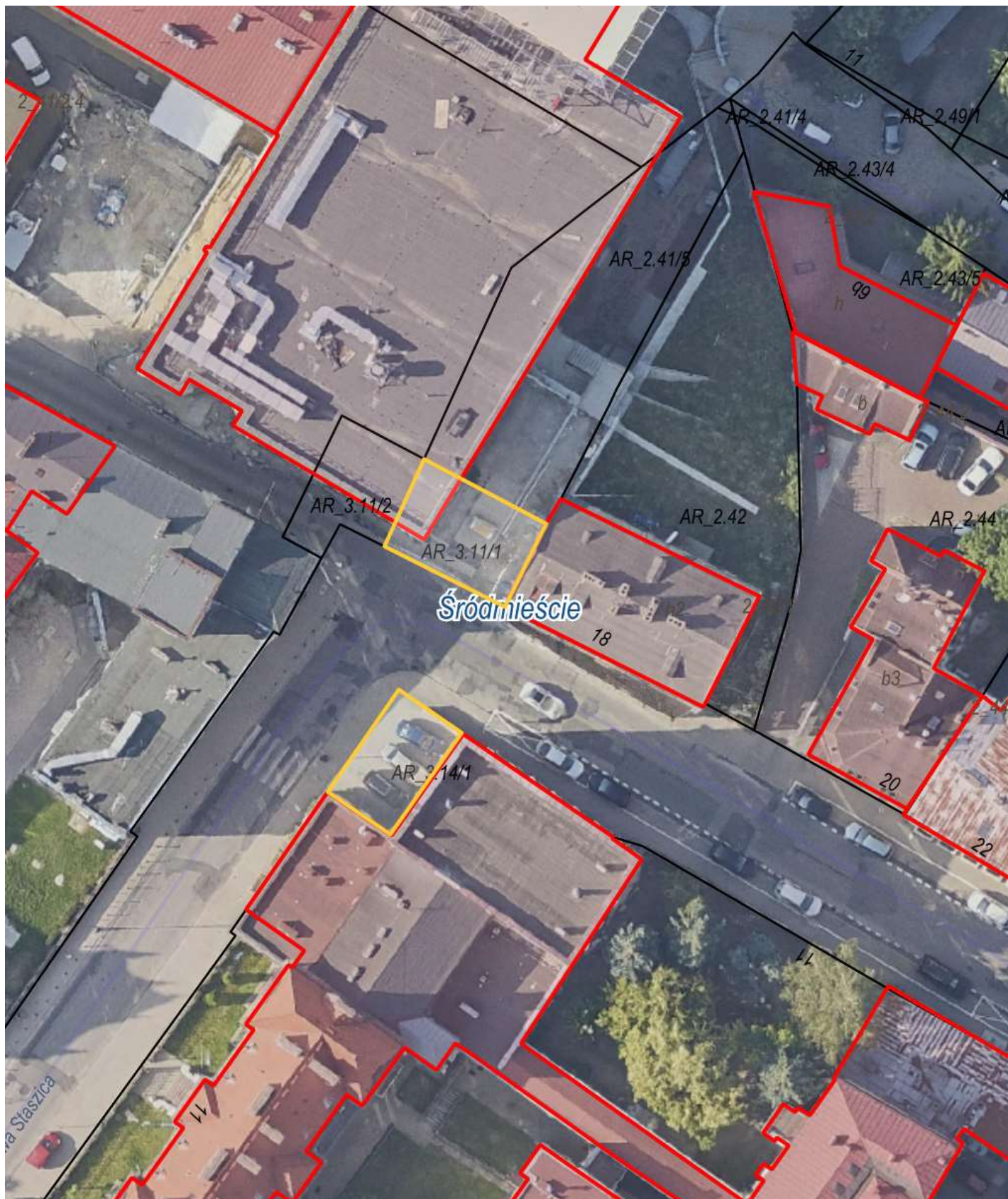
Przewodniczący Rady  
Miasta Lublin

**Jarosław Pakuła**

działki nr: 11/1 i 14/1  
(obr. 36 – Śródmieście, ark. 3)



działki nr: 11/1 i 14/1  
(obr. 36 – Śródmieście, ark. 3)



## UZASADNIENIE

Przedmiotem uchwały jest wyrażenie zgody na dokonanie zamiany części nieruchomości, polegającej na przeniesieniu przez Gminę Lublin na rzecz Samodzielnego Publicznego Szpitala Klinicznego nr 1 w Lublinie prawa własności działki ewidencyjnej nr 11/1 o pow. 0,0103 ha (obr. 36 - Śródmieście, ark. 3) położonej w Lublinie przy ul. Stanisława Staszica, dla której Sąd Rejonowy Lublin - Zachód w Lublinie prowadzi księgę wieczystą nr LU11/-----/--, w zamian za przeniesienie na rzecz Gminy Lublin przez Samodzielny Publiczny Szpital Kliniczny nr 1 w Lublinie prawa własności działki ewidencyjnej nr 14/1 o pow. 0,0075 ha, (obr. 36 - Śródmieście, ark. 3) położonej w Lublinie przy ul. Stanisława Staszica, dla której Sąd Rejonowy Lublin - Zachód w Lublinie prowadzi księgę wieczystą nr LU11/-----/--, przedstawionych na załącznikach graficznych do niniejszej uchwały.

Z wnioskiem o zamianę przedmiotowych nieruchomości wystąpił dzierżawca nieruchomości (Samodzielny Publiczny Szpital Kliniczny nr 1 w Lublinie). Wnioskodawca jest właścicielem/współwłaścicielem działek nr 41/2, 41/5, 42 i 11/2, które są działkami przyległymi do działki gminnej. Na działce nr 11/1 znajduje się część budynku szpitalnego, a działka nr 14/1 zagospodarowana jest jako parking.

Działki nr 11/1 i 14/1 znajdują się w obszarze, który nie posiada miejscowego planu zagospodarowania przestrzennego. Zasady zagospodarowania określone w studium uwarunkowań i kierunków zagospodarowania przestrzennego dla działki nr 11/1 to stanowisko archeologiczne, strefa ochrony widoków (SOW) - obszar bezwzględnej ochrony ekspozycji, tereny o spadkach powyżej 15%, obszar funkcjonalnego Śródmieścia - centrum miasta, tereny zabudowy śródmiejskiej oraz obszary w gminnej ewidencji zabytków, w rej. zabytków woj. lubelskiego. Zasady zagospodarowania określone w studium uwarunkowań i kierunków zagospodarowania przestrzennego dla działki nr 14/1 to stanowisko archeologiczne, strefa ochrony widoków (SOW) - obszar bezwzględnej ochrony ekspozycji, obszar funkcjonalnego Śródmieścia - centrum miasta, tereny zabudowy śródmiejskiej oraz obszary w gminnej ewidencji zabytków, w rej. zabytków woj. lubelskiego.

Według opinii Zarządu Dróg i Mostów w Lublinie działka nr 11/1 (obr. 36 - Śródmieście, ark. 3) stanowi w części ciąg komunikacyjny oraz w części teren zabudowany. Działka nr 14/1, podobnie jak działka nr 11/1, znajduje się poza pasem drogowym gminnej drogi publicznej. Ponadto dla przedmiotowych gruntów brak jest

obowiązującego miejscowego planu zagospodarowania przestrzennego, który przeznaczałby ww. działki na cele drogowe. Zarząd Dróg i Mostów w Lublinie odstąpił od opiniowania zasadności nabycia działki nr 14/1 do gminnego zasobu, jednocześnie nie wskazując przeszkód w dokonaniu przedmiotowej zamiany.

Dokonanie transakcji zamiany nieruchomości umożliwi wnioskodawcy zarówno korzystną obsługę komunikacyjną budynku szpitalnego, położonego częściowo na działce nr 11/1, jak i w pełni zagospodarowanie obszaru, na którym posadowiony jest ww. budynek.

Zgodnie z art. 15 ust. 1 ustawy z dnia 21 sierpnia 1997 roku o gospodarce nieruchomościami (Dz. U. z 2023 r. poz. 344 z późn. zm.) przy dokonaniu transakcji zamiany nieruchomości w przypadku nierównej ich wartości stosuje się dopłatę, której wysokość jest równa różnicy wartości zamienianych nieruchomości.

Mając na uwadze istniejący stan faktyczny i prawny, a także obowiązek racjonalnego gospodarowania nieruchomościami oraz w związku z potrzebą pozyskania środków finansowych do budżetu Gminy Lublin podjęcie niniejszej uchwały jest zasadne.