

**Uchwała Nr
Rady Miasta Lublin**

z dnia 15 grudnia 2022 r.

w sprawie zmiany uchwały Rady Miasta Lublin Nr 758/XXIII/2020 z dnia 19 listopada 2020 r. w sprawie zmiany obszaru i granicy aglomeracji Lublin

Na podstawie art. 18 ust. 2 pkt 15 ustawy z dnia 8 marca 1990 r. o samorządzie gminnym (Dz. U. z 2022 r. poz. 559, 583, 1005, 1079 i 1561), w związku z art. 87 ust. 1, ust. 2, ust. 3, ust. 4 ustawy z dnia 20 lipca 2017 r. Prawo wodne (Dz. U. z 2021 r. poz. 2233 i 2368 oraz z 2022 r. poz. 88, 258, 855 i 1079) oraz w związku z zawartym w dniu 9 listopada 2022 r. Porozumieniem międzygminnym pomiędzy: Gminą Lublin, Gminą Głusk, Gminą Wólka, Gminą Jastków, Gminą Niemce, Gminą Konopnica oraz Gminą Miejską Świdnik w sprawie współdziałania przy realizacji zadania polegającego na aktualizacji obszaru i granic aglomeracji Lublin, po uzgodnieniu z Państwowym Gospodarstwem Wodnym Wody Polskie Zarząd Zlewni w Zamościu oraz Regionalnym Dyrektorem Ochrony Środowiska w Lublinie – Rada Miasta Lublin uchwała, co następuje:

§ 1

Zmienia się aglomerację Lublin wyznaczoną Uchwałą Rady Miasta Lublin Nr 758/XXIII/2020 z dnia 19 listopada 2020 r. w sprawie wyznaczenia obszaru i granicy aglomeracji Lublin w sposób określony w niniejszej uchwale.

§ 2

1. Wyznacza się aglomerację Lublin o równoważnej liczbie mieszkańców 557 520 RLM, położoną w województwie lubelskim, w powiecie lubelskim, na terenie miasta Lublin, miasta Świdnik oraz na terenie gmin: Głusk, Jastków, Konopnica, Niemce i Wólka, z oczyszczalnią ścieków komunalnych Hajdów Lublin, zgodnie z częścią opisową stanowiącą załącznik nr 1 do niniejszej uchwały.

2. Obszar i granice aglomeracji Lublin, o której mowa w ust. 1, określają mapy w skali 1:25 000 oraz 1:10 000 stanowiące załączniki nr 2, 3, 4, 5, 6, 7, 8 do niniejszej uchwały.

§ 3

Wykonanie uchwały powierza się Prezydentowi Miasta Lublin.

§ 4

Uchwała wchodzi w życie po upływie 14 dni od dnia jej ogłoszenia w Dzienniku Urzędowym Województwa Lubelskiego.

Przewodniczący Rady Miasta
Lublin

Jarosław Pakuła

Część opisowa

Spis treści:

A. Podstawowe informacje na temat aglomeracji

1. Nazwa aglomeracji.
2. Zmieniana uchwała.
3. Wielkość RLM aglomeracji.
4. Gmina wiodąca w aglomeracji.
5. Gminy w aglomeracji.
6. Wykaz gmin i nazw miejscowości w aglomeracji oraz liczba mieszkańców i osób czasowo przebywających w poszczególnych gminach, w granicach wyznaczonej aglomeracji.
7. Dokumenty stanowiące podstawę do wyznaczenia aglomeracji.

B. Opis systemu zbierania ścieków komunalnych w obrębie aglomeracji

1. Informacje na temat długości i rodzaju istniejącej sieci kanalizacyjnej i liczby osób korzystających z istniejącej sieci kanalizacyjnej oraz liczby osób planowanych do podłączenia do istniejącej sieci kanalizacyjnej.
2. Informacje na temat długości i rodzaju planowanej do wykonania sieci kanalizacyjnej w celu dostosowania aglomeracji do warunków określonych w Dyrektywie Rady z dnia 21 maja 1991 r. dotyczącej oczyszczania ścieków komunalnych (91/271/EWG) oraz liczby osób korzystających z planowanej sieci kanalizacyjnej.
 - 2.1. Sieć kanalizacyjna o wskaźniku długości sieci nie mniejszym niż 120 osób na 1 km sieci.
 - 2.2. Sieć kanalizacyjna o wskaźniku długości sieci nie mniejszym niż 90 osób na 1 km sieci.
3. Informacje na temat długości i rodzaju sieci kanalizacyjnej oraz liczby osób korzystających z sieci kanalizacyjnej po dostosowaniu aglomeracji do warunków określonych w Dyrektywie Rady z dnia 21 maja 1991 r. dotyczącej oczyszczania ścieków komunalnych (91/271/EWG).

C. Informacje na temat oczyszczalni ścieków

1. Nazwa oczyszczalni ścieków.
2. Lokalizacja oczyszczalni ścieków.
3. Właściciel obiektu.
4. Pozwolenie wodnoprawne na odprowadzanie oczyszczonych ścieków do środowiska.
5. Przepustowość hydrauliczna oczyszczalni.
6. Wydajność oczyszczalni w RLM aktualna i projektowana.
7. Typ oczyszczalni ścieków.
8. Podstawowe informacje na temat zamierzeń inwestycyjnych.

D. Informacje o systemie gospodarki ściekowej w aglomeracji

1. Średnia dobowo ilość ścieków komunalnych powstających na terenie aglomeracji.
2. Skład jakościowy ścieków komunalnych.
3. Równoważna Liczba Mieszkańców (RLM) dla przemysłu obsługiwanego przez istniejącą sieć kanalizacyjną oraz planowaną do budowy sieć kanalizacyjną.
 - 3.1. Informacje o ilości i składzie jakościowym ścieków przemysłowych odprowadzanych przez zakłady do systemu kanalizacji zbiorczej.
 - 3.2. Informacje o zakładach, których podłączenie do systemu kanalizacji zbiorczej jest planowane.

E. Uzasadnienie określonej dla aglomeracji równoważnej liczby mieszkańców

F. Informacje dotyczące indywidualnych systemów oczyszczania ścieków obsługujących mieszkańców aglomeracji

1. Stan istniejący.
2. Stan docelowy po podłączeniu mieszkańców do istniejącej i planowanej do wybudowania kanalizacji sanitarnej.

G. Informacje o strefach ochronnych ujęć wody, występujących na obszarze aglomeracji, obejmujących tereny ochrony bezpośredniej i tereny ochrony pośredniej zawierające oznaczenie aktu prawa miejscowego lub decyzje ustanawiające te strefy oraz zakazy, nakazy i ograniczenia obowiązujące na tych terenach

- H. Informacje o obszarach ochronnych zbiorników wód śródlądowych zawierające oznaczenie aktów prawa miejscowego ustanawiających te obszary oraz zakazy, nakazy i ograniczenia obowiązujące na tych obszarach**
- I. Informacje o formach ochrony przyrody, występujących na obszarze aglomeracji, zawierające nazwę formy ochrony przyrody oraz wskazanie aktu prawnego uznającego określony obszar za formę ochrony przyrody**

A. Podstawowe informacje na temat aglomeracji

1. Nazwa aglomeracji: **Aglomeracja Lublin**
2. Zmiana uchwały: Uchwała nr 758/XXIII/2020 Rady Miasta Lublin z dnia 19 listopada 2020 r. w sprawie zmiany obszaru i granicy aglomeracji Lublin o wielkości RLM: **571 515**
3. Wielkość RLM aglomeracji po zmianie uchwały : **557 520**
4. Gmina wiodąca w aglomeracji: **Lublin**
5. Gminy w aglomeracji: **Lublin, Głusk, Jastków, Konopnica, Niemce, Świdnik, Wólka**
6. Wykaz gmin i nazw miejscowości w aglomeracji oraz liczba mieszkańców i osób czasowo przebywających w poszczególnych gminach, w granicach wyznaczonej aglomeracji.

L.p.	Gmina	Miejscowości	Liczba mieszkańców w granicach aglomeracji	Liczba osób czasowo przebywających
1	2	3	4	5
1	Lublin	Lublin	311 966	7 109
2	Głusk	Abramowice Prywatne, Ćmiłów, Dominów, Głuszczyzna, Kalinówka, Kazimierzówka, Mętów, Prawiedniki, Prawiedniki Kolonia, Wólka Abramowicka, Żabia Wola	8 995	52
3	Jastków	Barak, Dąbrowica, Dębówka, Płuszczyce Kolonia	2 780	120
4	Konopnica	Konopnica, Kozubszczyzna, Marynin, Radawiec Duży, Stasin, Tereszyn, Zemborzyce Podleśne	2 130	0
5	Niemce	Baszki, Boduszyn, Ciecierzyn, Dys, Elizówka, Jakubowice Konińskie, Jakubowice Konińskie Kolonia, Ludwinów, Łagiewniki	7 728	116
6	Świdnik	Świdnik	32 937	484
7	Wólka	Biskupie Kolonia, Długie, Jakubowice Murowane, Świdniczek, Świdnik Duży Pierwszy, Świdnik Mały, Turka, Wólka	7 350	98
Aglomeracja Lublin			373886	7979

7. Dokumenty stanowiące podstawę do wyznaczenia aglomeracji:

- 1) miejscowe plany zagospodarowania przestrzennego,
- 2) studium uwarunkowań i kierunków zagospodarowania przestrzennego gminy,
- 3) wieloletnie plany rozwoju i modernizacji urządzeń wodociągowych i kanalizacyjnych,
- 4) koncepcje programowo- przestrzenne, projekty budowlano-wykonawcze, pozwolenia na budowę w tym:

Gmina Lublin:

- wieloletnie plany rozwoju i modernizacji urządzeń wodociągowych i kanalizacyjnych:

Wieloletni Plan Rozwoju i Modernizacji Urzędzeń Wodociągowych i Urzędzeń Kanalizacyjnych MPWiK Sp. z o. o. w Lublinie na lata 2022-2026

- konceptje programowo - przestrzenne, projekty budowlano-wykonawcze, pozwolenia na budowę w tym:

Projekt „Rozbudowa i modernizacja systemu zaopatrzenia w wodę i odprowadzania ścieków w Lublinie - Etap III” (POiŚ Działanie 2.3)

Gmina Głusk:

- „Kanalizacja sanitarna dla miejscowości Kalinówka cz. II i Kazimierzówka”;
- „Konceptja programowo-przestrzenna kanalizacji sanitarnej dla miejscowości Prawiedniki i Prawiedniki Kolonia”;

Gmina Jastków:

- „Projekt sieci i odgałęzień kanalizacji sanitarnej do granicy działek w miejscowości Barak i Dębówka Kolonia”;

Gmina Niemce:

- "Budowa sieci kanalizacji sanitarnej dla południowej części Gminy Niemce";

B. Opis systemu zbierania ścieków komunalnych w obrębie aglomeracji

1. Informacje na temat długości i rodzaju istniejącej sieci kanalizacyjnej i liczby osób korzystających z istniejącej sieci kanalizacyjnej oraz liczby osób planowanych do podłączenia do istniejącej sieci kanalizacyjnej.

Lp.	Gmina	Długość kanalizacji istniejącej [km]			Liczba osób korzystających z istniejącej kanalizacji		Liczba osób planowana do włączenia do sieci istniejącej	
		Sanitarna grawitacyjna	Sanitarna tłoczna	Ogólnospławna grawitacyjna	Mieszkańcy	Osoby czasowo przebywające na terenie aglomeracji	Mieszkańcy	Osoby czasowo przebywające na terenie aglomeracji
1	2	3	4	5	6	7	8	9
1	Lublin	711,23	5,07	0,8	308 147	6 761	0	0
2	Głusk	78,9	8,1	0	5 978	60	1 230	0
3	Jastków	0	0	0	0	0	0	0
4	Konopnica	17	1,5	0	2 064	0	66	0
5	Niemce	5,4	0	0	450	55	24	0
6	Świdnik	86,8	3,1	0	32 188	484	275	0
7	Wólka	72,3	3,9	0	7 260	98	0	0
Aglomeracja Lublin		971,63	21,67	0,8	356087	7458	1595	0

2. Informacje na temat długości i rodzaju planowanej do wykonania sieci kanalizacyjnej w celu dostosowania aglomeracji do warunków określonych w Dyrektywie Rady z dnia 21 maja 1991 r. dotyczącej oczyszczania ścieków komunalnych (91/271/EWG) oraz liczby osób korzystających z planowanej sieci kanalizacyjnej.

2.1. Sieć kanalizacyjna o wskaźniku długości sieci nie mniejszym niż 120 osób na 1 km sieci.

Wykaz miast i/lub miejscowości wchodzących w skład aglomeracji, w obrębie których planuje się wykonanie sieci kanalizacji sanitarnej:

Gmina Lublin: Lublin;

Gmina Głusk: Kazimierzówka;

Gmina Jastków: Barak, Dąbrowica, Dębówka, Płuszczyce Kolonia;

Gmina Konopnica: Konopnica, Lipniak, Stasin, Szerokie;

Gmina Niemce: Ciecierzyn, Dys, Elizówka, Jakubowice Konińskie;

Gmina Świdnik: Świdnik.

Lp.	Gmina	Kanalizacja planowana do wykonania		Liczba osób, które zostaną podłączone do planowanej do wykonania kanalizacji		
		Długość [km]		Mieszkańcy	Osoby czasowo przebywające na terenie aglomeracji	Sumaryczna liczba osób [kol 5 + kol 6]
		Sanitarna grawitacyjna	Sanitarna tłoczna			
1	2	3	4	5	6	7
1	Lublin	31,686	2,234	3 667	186	3 853
2	Głusk	4,0	0,0	520	0,0	520
3	Jastków	18,2	4,9	2 780	120	2 900
4	Konopnica	0,0	0,0	0,0	0,0	0,0
5	Niemce	25,3	4,3	3 551	17	3 568
6	Świdnik	0,0	0,0	0,0	0,0	0,0
7	Wólka	0,0	0,0	0,0	0,0	0,0
Aglomeracja Lublin - razem		79,19	11,43	10518	323	10841

Wskaźnik długości sieci > 120 mieszkańców na 1 km sieci

Obliczenie wskaźnika długości sieci dla planowanej do wykonania sieci kanalizacyjnej (dla obszaru o wskaźniku długości sieci nie mniejszym niż 120 osób na 1 km sieci).

Długość sieci kanalizacyjnej planowanej do wykonania [kol. 3 - razem + kol. 4- razem]	90,62
Sumaryczna liczba mieszkańców oraz osób czasowo przebywające na terenie aglomeracji, którzy będą obsługiwani przez planowaną do wykonania sieć kanalizacyjną [kol. 6 - razem]	10841
Wskaźnik długości sieci = sumaryczna liczba mieszkańców oraz osób czasowo przebywających na terenie aglomeracji [kol. 6 - razem] / długość sieci kanalizacyjnej planowanej do wykonania [kol. 3 - razem]	119,63

2.2. Sieć kanalizacyjna o wskaźniku długości sieci nie mniejszym niż 90 osób na 1 km sieci.

Wykaz miast i/lub miejscowości wchodzących w skład aglomeracji, w obrębie których planuje się wykonanie sieci kanalizacji sanitarnej:

Gmina Głusk: Prawiedniki, Prawiedniki Kolonia;

Gmina Niemce: Baszki, Boduszyn, Ciecierzyn, Dys, Jakubowice Konińskie, Jakubowice Konińskie Kolonia, Ludwinów, Łagiewniki.

Lp.	Gmina	Kanalizacja planowana do wykonania		Liczba osób, które zostaną podłączone do planowanej do wykonania kanalizacji		
		Długość [km]		Mieszkańcy	Osoby czasowo przebywające na terenie aglomeracji	Sumaryczna liczba osób [kol 5 + kol 6]
		Sanitarna grawitacyjna	Sanitarna tłoczna			
1	2	3	4	5	6	7
1	Lublin	0,0	0,0	0,0	0,0	0,0
2	Głusk	10,0	0,0	958	0,0	958
3	Jastków	0,0	0,0	0,0	0,0	0,0
4	Konopnica	0,0	0,0	0,0	0,0	0,0
5	Niemce	33,4	6,0	3 608	44	3 652
6	Świdnik	0,0	0,0	0,0	0,0	0,0
7	Wólka	0,0	0,0	0,0	0,0	0,0
Aglomeracja Lublin - razem		43,4	6	4566	44	4610

Wskaźnik długości sieci 90÷120 mieszkańców na 1 km sieci

Obliczenie wskaźnika długości sieci dla planowanej do wykonania sieci kanalizacyjnej (dla obszaru o wskaźniku długości sieci nie mniejszym niż 90 osób na 1 km sieci).

Długość sieci kanalizacyjnej planowanej do wykonania [kol. 3 - razem + kol. 4- razem]	49,4
Sumaryczna liczba mieszkańców oraz osób czasowo przebywające na terenie aglomeracji, którzy będą obsługiwani przez planowaną do wykonania sieć kanalizacyjną [kol. 7 - razem]	4610
Wskaźnik długości sieci = sumaryczna liczba mieszkańców oraz osób czasowo przebywających na terenie aglomeracji [kol. 7 - razem] / długość sieci kanalizacyjnej planowanej do wykonania [kol. 3 - razem + kol. 4- razem]	93,32

3. Informacje na temat długości i rodzaju sieci kanalizacyjnej oraz liczby osób korzystających z sieci kanalizacyjnej po dostosowaniu aglomeracji do warunków określonych w Dyrektywie Rady z dnia 21 maja 1991 r. dotyczącej oczyszczania ścieków komunalnych (91/271/EWG).

Lp.	Gmina	Długość kanalizacji istniejącej i planowanej [km]			Docelowa liczba osób korzystających z kanalizacji zbiorczej	
		Sanitarna grawitacyjna	Sanitarna tłoczna	Ogólnospławna grawitacyjna	Mieszkańcy	Osoby czasowo przebywające na terenie aglomeracji
1	2	3	4	5	6	7
1	Lublin	742,916	7,304	0,8	311 814	6 947
2	Głusk	92,9	8,1	0	8 686	60
3	Jastków	18,2	4,9	0	2 780	120
4	Konopnica	17,0	1,5	0	2 064	0
5	Niemce	64,1	10,3	0	7 633	116
6	Świdnik	80,6	3,1	0	32 462	484
7	Wólka	72,3	3,9	0	7 350	98
Aglomeracja Lublin		1088,02	39,1	0,8	372789	7825

C. Informacje na temat oczyszczalni ścieków.

1. Nazwa oczyszczalni ścieków: **Oczyszczalnia Ścieków Hajdów Lublin**
2. Lokalizacja oczyszczalni ścieków: **ul. Łagiewnicka 5 20-228 Lublin**
3. Właściciel obiektu:

**Miejskie Przedsiębiorstwo Wodociągów i Kanalizacji w Lublinie Sp. z o.o.
al. Piłsudskiego 15 20-407 Lublin**

4. Pozwolenie wodnoprawne na odprowadzanie oczyszczonych ścieków z oczyszczalni do rzeki Bystrzycy: **Decyzja Dyrektora Regionalny Zarząd Gospodarki Wodnej w Lublinie
Znak: LU.RUZ.421.13.2019.TK z dnia 07.05.2019 ważna do 15 maja 2029 r.**

5. Przepustowość hydrauliczna oczyszczalni:

- średnia [m³/d]: **120 000**
- maksymalna godzinowa [m³/h]: **9 000**
- maksymalna roczna [m³/rok]: **43 800 000**

6. Wydajność oczyszczalni w RLM:

- aktualna projektowa wydajność oczyszczalni ścieków [RLM]: **694 833**
- docelowa po modernizacji oczyszczalni [RLM]: **820 000**

7. Typ oczyszczalni ścieków:

PUB2 - oczyszczalnia biologiczna z podwyższonym usuwaniem związków azotu (N), fosforu (P) spełniająca standardy odprowadzanych ścieków dla aglomeracji < 100 000 RLM

8. Podstawowe informacje na temat zamierzeń inwestycyjnych z zakresu modernizacji oczyszczalni:

W ramach projektu „Rozbudowa i modernizacja systemu zaopatrzenia w wodę i odprowadzania ścieków w Lublinie - Etap III” zakres kontraktu „Przebudowa OŚ Hajdów – system napowietrzania” obejmuje m.in. przebudowę reaktorów biologicznych (w tym zmianę systemu napowietrzania oraz zmianę systemu mieszania w strefach niedotlenionych), zmianę urządzeń do napowietrzania (dmuchaw powietrza), a także zaprojektowanie i wdrożenie nadrzędnego systemu sterowania biologicznym procesem

oczyszczania ścieków w postaci programu komputerowego obejmującego predykcję ładunków. Ponadto przeprowadzona zostanie przebudowa układu technologicznego osadników wtórnych, rozbudowa systemu dawkowania koagulantów oraz budowa instalacji do uzdatniania ścieków oczyszczonych. Powyższe zadania mają na celu podniesienie standardów pracy oczyszczalni. Data planowanego zakończenia modernizacji to 31.12.2022 r.

Prezydent Miasta Lublin decyzją Nr 854/20 znak AB-ID-I.6740.1.308.2020 z dnia 05 sierpnia 2020 r. zatwierdził projekt budowlany „Przebudowa Oczyszczalni Ścieków Hajdów - system napowietrzania”

opracowany przez Biuro Projektów Gospodarki Wodno-Ściekowej „BIPROWOD - WARSZAWA” Sp. z o. o. w lipcu 2020 r. i udzielił pozwolenia na budowę.

W projekcie budowlanym została określona nowa projektowa maksymalna wydajność oczyszczalni uzyskana w wyniku modernizacji jako 820 000 RLM.

D. Informacje o systemie gospodarki ściekowej w aglomeracji:

1. Średnia dobową ilość ścieków komunalnych powstających na terenie aglomeracji (bez wód infiltracyjnych): **46 311,34 m³/d**
2. Skład jakościowy ścieków komunalnych:

L.p.	Wskaźnik	Wartość (średnioroczna z pomiarów ścieków surowych)
<i>1</i>	<i>2</i>	<i>3</i>
1	BZT ₅ [mgO ₂ /l]	652
2	ChZT _{Cr} [mgO ₂ /l]	1 317
3	Zawiesina ogólna [mg/l]	623
4	Fosfor ogólny [mgP/l]	10,9
5	Azot ogólny [mgN/l]	95,93

3. **RLM dla przemysłu obsługiwane przez istniejącą sieć kanalizacyjną oraz planowaną do budowy sieć kanalizacyjną.**

3.1. Informacje o ilości i składzie jakościowym ścieków przemysłowych odprowadzanych przez zakłady do systemu kanalizacji zbiorczej.

Charakterystyka podmiotów prowadzących działalność gospodarczą, odprowadzających do systemu zbiorczej kanalizacji sanitarnej ścieki o charakterze przemysłowym:

1. Zakłady przemysłu spożywczego*:
 - Zakłady Przemysłu Ziemniaczanego „Lublin” Sp. z o. o.
 - SUPERDROB S.A. Oddział w Lublinie Zakład Produkcyjny
 - Fabryka Cukierków „Pszczółka” Sp. z o. o. w Lublinie
 - Spółdzielnia Pszczelarska „APIS” w Lublinie
 - STOCK POLSKA Sp. z o. o.
 - PERŁA – Browary Lubelskie S.A.
 - Polskie Zakłady Zbożowe Lubella GMW Sp. z o. o. Sp. k.
 - Chłodnia AGRAM S.A.
 - Herbapol Lublin S.A.

- COLIAN Sp. z o. o. Oddział w Lublinie
 - Europiek Sp. z o. o.
2. Zakłady przemysłu chemicznego, farmaceutycznego, maszynowego, energetyczne i transportowe:
- „BIOMED” Wytwórnia Surowic i Szczepionek sp. z o. o.
 - „MEDI-SEPT” Sp. z o. o.
 - Zakłady Chemiczne „Permedia” S.A.
 - „Centrum Metal Odczynniki Chemiczne – Midas Investment Spółka z ograniczoną odpowiedzialnością” Spółka Komandytowa
 - PZ Cormay S.A.
 - Polski Koncern Naftowy ORLEN S.A. Terminal Paliw w Lublinie
 - POL-SKONE Sp. z o. o.
 - SIPMA S.A.
 - PGE Energia Ciepła Oddział Elektrociepłownia w Lublinie Wrotków
 - MEGATEM EC-LUBLIN Sp. z o. o.
 - MW Lublin Sp. z o. o.
 - PKP S.A. z siedzibą w Warszawie - Oddział Gospodarowania Nieruchomościami w Lublinie
 - PTHW Sp. z o. o. (działalność handlowo-usługowa)
 - Panattoni Park Lublin (centrum logistyczne)
 - DAEWON EUROPE Sp. z o. o.
3. Handel wielkopowierzchniowy*:
- Turis Sp. z o. o.
 - Lublindis Polska Sp. z o. o.
 - AUCHAN Polska Sp. z o. o.
 - Kaufland Polska Markety Sp. z o. o Sp. k.
 - „Galeria Zamek” Sp. z o. o. VIVO! Lublin
 - IKEA Retail Sp. z o. o.
4. Zakłady produkcyjno-handlowo- usługowe (w tym: myjnie samochodowe, gastronomia, zakłady fryzjerskie i inne).

*) wymienione zostały największe

L.p.	Gmina	Ilość [m ³ /d]	Wartość wskaźnika zanieczyszczeń BZT5 [mgO ₂ /l]	Ładunek zanieczyszczeń odprowadzany w ciągu doby [g/d]	RLM
1	2	3	4	5	6
1	Lublin	13 216,2	800	10 572 961,8	176 216
2	Głusk	0,0	800	0	0
3	Jastków	0,0	800	0	0
4	Konopnica	31,4	800	25 093	418
5	Niemce	15,8	800	12 639	211
6	Świdnik	21,4	800	17 104	285
7	Wólka	13,0	800	10 434	174
Aglomeracja Lublin		13297,8	800,0	10638231,8	177304

* 1 RLM= 60 g/mieszkańca/dobę

Wskaźnik	Wartość wskaźnika zanieczyszczeń	Ładunek zanieczyszczeń odprowadzany w ciągu doby wg. wskaźnika BZT5 [g/d]
<i>1</i>	<i>2</i>	<i>3</i>
BZT ₅ [mgO ₂ /l]	800	10638231,8
ChZT _{Cr} [mgO ₂ /l]	1500	-
Zawiesina ogólna [mg/l]	600	-
Fosfor ogólny [mgP/l]	16	-
Azot ogólny [mgN/l]	200	-

3.2. Informacje o zakładach, których podłączenie do systemu kanalizacji zbiorczej jest planowane.

Wykaz zakładów przemysłowych oraz określenie charakteru zakładów usługowych planowanych do podłączenia do systemu kanalizacji zbiorczej:

- Myjnia samochodowa przy ul. Nałęczowskiej,
- Myjnia samochodowa przy al. Kraśnickiej,
- Obiekt produkcyjny - obróbka metalu przy ul. Metalurgicznej,
- Stacja paliw przy ul. Spółdzielczości Pracy,
- Hala magazynowo - usługowa przy ul. Józefa Franczaka "Lalka",
- Zespół budynków handlowych przy ul. Gęsiej/Jana Pawła II ,
- Obiekt usługowy i hala magazynowa przy ul. Rataja/Hessa,
- Skup złomu przy ul. Chemicznej,
- Obiekt usługowy przy ul. Węglinek,
- Obiekt usługowy przy ul. Krężnickiej,
- Obiekt handlowy przy ul. Turystycznej,
- Hala warsztatowa przy ul. Hessa,
- Obiekt usługowy przy ul. Aleksandra Zelwerowicza,
- Obiekt produkcyjny - obróbka aluminium przy ul. Metalurgicznej,
- Hotel przy ul. Lubelskiego Lipca 80/1-go Maja.

Planowana ilość ścieków przemysłowych odprowadzanych przez zakłady przewidziane do podłączenia do kanalizacji **167,6 m³/d**

Wskaźnik	Wartość wskaźnika zanieczyszczeń	Ładunek zanieczyszczeń odprowadzany w ciągu doby przez zakłady planowane do podłączenia wg. wskaźnika BZT5 [g/d]	RLM
<i>1</i>	<i>2</i>	<i>3</i>	<i>4</i>
BZT ₅ [mgO ₂ /l]	800	134 080	2 235
ChZT _{Cr} [mgO ₂ /l]	1500	-	-
Zawiesina ogólna [mg/l]	600	-	-
Fosfor ogólny [mgP/l]	16	-	-
Azot ogólny [mgN/l]	200	-	-

E. Uzasadnienie określonej dla aglomeracji równoważnej liczby mieszkańców

L.p.	Wyszczególnienie:	RLM
<i>1</i>	<i>2</i>	<i>3</i>
1	Liczba mieszkańców korzystających z istniejącej sieci kanalizacyjnej	356 087
2	Liczba mieszkańców, planowanych do przyłączenia do istniejącej sieci kanalizacyjnej	1 595
3	Liczba mieszkańców planowanych do podłączenia do projektowanej sieci kanalizacyjnej	10 518
4	Liczba osób czasowo przebywających korzystających z istniejącej sieci kanalizacyjnej	7 458
5	Liczba osób czasowo przebywających planowanych do podłączenia do projektowanej sieci kanalizacyjnej	323
6	Równoważna liczba mieszkańców (RLM) wynikająca z dobowego ładunku ścieków odprowadzanych przez zakłady przemysłowe i usługowe korzystające z istniejącej sieci kanalizacyjnej	177 304
7	Równoważna liczba mieszkańców (RLM) wynikająca z dobowego ładunku ścieków, który będzie odprowadzanych przez zakłady przemysłowe i usługowe planowane do podłączenia do sieci kanalizacyjnej	2 235
8	Liczba mieszkańców oraz osób czasowo przebywających na terenie aglomeracji, korzystających z indywidualnych systemów oczyszczania ścieków komunalnych (przydomowe oczyszczalnie ścieków, zbiorniki bezodpływowe), nieplanowanych do podłączenia do sieci	2 000
Równoważna Liczba Mieszkańców RLM (suma)		557520

F. Informacje dotyczące indywidualnych systemów oczyszczania ścieków obsługujących mieszkańców aglomeracji

1. Stan istniejący:

1.1. Ilość ścieków komunalnych powstających na terenie aglomeracji, nieobjętych systemem kanalizacji zbiorczej: **2 296 m³/d**

1.2. Przydomowe oczyszczalnie ścieków:

Liczba oczyszczalni	578
Liczba mieszkańców korzystających	1856

1.3. Zbiorniki bezodpływowe:

Liczba zbiorników	6140
Liczba mieszkańców korzystających	19078

2. Stan docelowy po podłączeniu mieszkańców do istniejącej i planowanej do wybudowania kanalizacji sanitarnej:

1.1. Ilość ścieków komunalnych powstających na terenie aglomeracji, nieobjętych systemem kanalizacji zbiorczej: **216 m³/d**

1.2. Przydomowe oczyszczalnie ścieków:

Liczba oczyszczalni	584
Liczba mieszkańców korzystających	1160

1.3. Zbiorniki bezodpływowe:

Liczba zbiorników	561
Liczba mieszkańców korzystających	840

G. Informacje o strefach ochronnych ujęć wody, występujących na obszarze aglomeracji, obejmujących tereny ochrony bezpośredniej i tereny ochrony pośredniej zawierające oznaczenie aktu prawa miejscowego lub decyzje ustanawiające te strefy oraz zakazy, nakazy i ograniczenia obowiązujące na tych terenach.

1. Wyznaczono tereny ochrony bezpośredniej dla następujących ujęć eksploatowanych w obszarze aglomeracji Lublin

Gmina Lublin:

UJĘCIE WODY WILCZOPOLE – Rozporządzeniem nr 53 Wojewody Lubelskiego z dnia 11 grudnia 2020 r. (Dz.Urz. Woj. Lubel.2020.6576) została ustanowiona strefa ochrona obejmującej teren ochrony bezpośredniej oraz teren ochrony pośredniej ujęcia „Wilczopole”.

Na terenie ochrony bezpośredniej obowiązują zakazy i nakazy, o których mowa w art. 127 i art. 128 ustawy z dnia 20 lipca 2017 r. - Prawo wodne.

Zakazy i nakazy obowiązujące na terenach ochrony bezpośredniej:

1. Zakaz użytkowania gruntów do celów niezwiązanych z eksploatacją ujęcia wody.
2. Nakaz odprowadzania wód opadowych lub roztopowych w sposób uniemożliwiający przedostawanie się ich do urządzeń służących do poboru wody.
3. Nakaz zagospodarowania terenu zielenią.
4. Nakaz odprowadzania poza granicę terenu ochrony bezpośredniej ścieki z urządzeń sanitarnych przeznaczonych do użytku dla osób zatrudnionych przy obsłudze urządzeń służących do poboru wody.
5. Nakaz ograniczenia wyłącznie do niezbędnych potrzeb przebywanie osób niezatrudnionych przy obsłudze urządzeń służących do poboru wody.

I. Na terenie ochrony pośredniej obowiązują zakazy:

4. Przechowywania lub składowania odpadów promieniotwórczych;

5. Stosowania nawozów oraz środków ochrony roślin, z wyjątkiem nawozów mineralnych i naturalnych stosowanych w dawkach nieprzekraczających norm i zgodnie z terminami agrotechnicznymi oraz z wyjątkiem środków ochrony roślin, które według zezwolenia na wprowadzanie do obrotu lub pozwolenia na handel równoległy nie są klasyfikowane jako niebezpieczne dla środowiska oraz do celów badań lub rozwoju;
6. Lokalizowania składowisk odpadów niebezpiecznych, innych niż niebezpieczne i obojętne oraz obojętnych;
7. Lokalizowania nowych ujęć wody, z wyjątkiem ujęć niewymagających pozwolenia wodnoprawnego, ujęć awaryjnych oraz budowanych na cele specjalne i przeciwpożarowych;
8. Lokalizowania cmentarzy oraz grzebania martwych zwierząt;
9. Lokalizowania nowych przedsięwzięć mogących znacząco oddziaływać na środowisko, z wyjątkiem przedsięwzięć, dla których wykonana ocena oddziaływania na środowisko wykazała brak zagrożenia degradacją parametrów stanu jakościowego wód podziemnych objętych ochroną.

II. Na terenie ochrony pośredniej w granicach wyróżnionych obszarów podwyższonej ochrony ze względu na zwiększone zagrożenie wód podziemnych oprócz zakazów wymienionych w pkt I obowiązują następujące zakazy:

1. Wprowadzania ścieków do wód lub do ziem;
2. Rolniczego wykorzystania ścieków;
3. Budowy nowych dróg, linii kolejowych, lotnisk lub lądowisk, o ile wody opadowe lub roztopowe odprowadzane do ziemi z zanieczyszczonych powierzchni szczelnych powstałych w związku z wyżej wymienionymi inwestycjami:
 - ujęte w systemy kanalizacji deszczowej i w ilości, jaka powstaje z opadów o natężeniu co najmniej 15 l na sekundę na 1 ha, nie podlegają oczyszczeniu do parametrów, o których mowa w przepisach w sprawie warunków, jakie należy spełnić przy odprowadzaniu wód opadowych lub roztopowych do wód lub do urządzeń wodnych;
 - odprowadzane urządzeniami odwadniającymi, nie podlegają maksymalnemu możliwemu, uzasadnionemu technicznie i ekonomicznie, podczyszczaniu z zastosowaniem np. urządzeń, o których mowa w przepisach określających warunki techniczne, jakim powinny odpowiadać drogi publiczne i ich usytuowanie.
4. Lokalizowania zakładów przemysłowych oraz ferm chowu lub hodowli zwierząt;
5. Lokalizowania magazynów produktów ropopochodnych oraz innych substancji, a także rurociągów do ich transportu;
6. Mycia pojazdów mechanicznych;
7. Urządzania parkingów, obozowisk oraz kąpielisk i miejsc okazjonalnie wykorzystywanych do kąpieli;
8. Wydobywania kopalin jeżeli sposób przeciwdziałania ujemnym wpływom zamierzonej działalności na środowisko nie zapewnia ochrony wód podziemnych przed degradacją parametrów ich stanu jakościowego na etapie eksploatacji, jak i po jej zakończeniu;
9. Składowania opakowań po nawozach i środkach ochrony roślin.

UJĘCIE WODY PRAWIEDNIKI - Rozporządzeniem Nr 44 Wojewody Lubelskiego z dnia 30 września 2020 r. (Dz.Urz. Woj. Lubel.2020.4764) została ustanowiona strefa ochrona obejmująca teren ochrony bezpośredniej oraz teren ochrony pośredniej ujęcia „Prawiedniki”.

Na terenie ochrony bezpośredniej obowiązują zakazy i nakazy, o których mowa w art. 127 i art. 128 ustawy z dnia 20 lipca 2017 r. - Prawo wodne.

Zakazy i nakazy obowiązujące na terenach ochrony bezpośredniej:

1. Zakaz użytkowania gruntów do celów niezwiązanych z eksploatacją ujęcia wody.
2. Nakaz odprowadzania wód opadowych lub roztopowych w sposób uniemożliwiający przedostawanie się ich do urządzeń służących do poboru wody.
3. Nakaz zagospodarowania terenu zielenią.
4. Nakaz odprowadzania poza granicę terenu ochrony bezpośredniej ścieki z urządzeń sanitarnych przeznaczonych do użytku dla osób zatrudnionych przy obsłudze urządzeń służących do poboru wody.
5. Nakaz ograniczenia wyłącznie do niezbędnych potrzeb przebywanie osób niezatrudnionych przy obsłudze urządzeń służących do poboru wody.

I. Na terenie ochrony pośredniej obowiązują zakazy i ograniczenia:

1. Przechowywania lub składowania odpadów promieniotwórczych.
2. Stosowania nawozów oraz środków ochrony roślin, z wyjątkiem nawozów mineralnych i naturalnych stosowanych w dawkach nieprzekraczających norm i zgodnie z terminami agrotechnicznymi oraz z wyjątkiem środków ochrony roślin, które według zezwolenia na wprowadzanie do obrotu lub pozwolenia na handel równoległy nie są klasyfikowane jako niebezpieczne dla środowiska oraz do celów badań i rozwoju.
3. Lokalizowania składowisk odpadów niebezpiecznych, innych niż niebezpieczne i obojętne oraz obojętnych.
4. Lokalizowania nowych ujęć wody, z wyjątkiem ujęć niewymagających pozwolenia wodnoprawnego, ujęć awaryjnych oraz budowanych na cele specjalne i przeciwpożarowe.
5. Lokalizowania cmentarzy oraz grzebania martwych zwierząt.
6. Wydobywania kopalni, jeżeli sposób przeciwdziałania ujemnym wpływom zamierzonej działalności na środowisko nie zapewnia ochrony wód podziemnych przed degradacją parametrów ich stanu jakościowego na etapie eksploatacji, jak i po jej zakończeniu.
7. Lokalizowania nowych przedsięwzięć mogących znacząco oddziaływać na środowisko, z wyjątkiem przedsięwzięć, dla których wykonana ocena oddziaływania na środowisko wykazała brak zagrożenia degradacją parametrów stanu jakościowego wód podziemnych objętych ochroną.

II. Na terenie ochrony pośredniej w granicach wyróżnionych obszarów podwyższonej ochrony ze względu na zwiększone zagrożenie wód podziemnych oprócz zakazów wymienionych w pkt I wprowadza się następujące zakazy i ograniczenia:

1. Wprowadzania ścieków do wód lub do ziemi.

2. Rolniczego wykorzystania ścieków.
3. Budowy nowych dróg, linii kolejowych, lotnisk lub lądowisk, o ile wody opadowe lub roztopowe odprowadzane do ziemi z zanieczyszczonych powierzchni szczelnych powstałych w związku z wyżej wymienionymi inwestycjami:
 - ujęte w systemy kanalizacji deszczowej i w ilości, jaka powstaje z opadów o natężeniu co najmniej 15 l na sekundę na 1 ha, nie podlegają oczyszczeniu do parametrów, o których mowa w przepisach w sprawie warunków, jakie należy spełnić przy odprowadzaniu wód opadowych lub roztopowych do wód lub do urządzeń wodnych;
 - odprowadzane urządzeniami odwadniającymi, nie podlegają maksymalnemu możliwemu, uzasadnionemu technicznie i ekonomicznie, podczyszczaniu z zastosowaniem np. urządzeń, o których mowa w przepisach określających warunki techniczne, jakim powinny odpowiadać drogi publiczne i ich usytuowanie.
4. Lokalizowania zakładów przemysłowych oraz ferm chowu lub hodowli zwierząt.
5. Lokalizowania magazynów produktów ropopochodnych oraz innych substancji, a także rurociągów do ich transportu.
6. Mycia pojazdów mechanicznych.
7. Urządzania parkingów, obozowisk oraz kąpielisk i miejsc okazjonalnie wykorzystywanych do kąpeli.
8. Składowania opakowań po nawozach i środkach ochrony.

UJĘCIE WODY WROTKÓW – Rozporządzeniem nr 23 Wojewody Lubelskiego z dnia 1 października 2021 r. (Dz.Urz. Woj. Lubel.2021.4008) została ustanowiona strefa ochrona obejmująca teren ochrony bezpośredniej oraz teren ochrony pośredniej ujęcia „Wrotków”.

Na terenie ochrony bezpośredniej obowiązują zakazy i nakazy, o których mowa w art. 127 i art. 128 ustawy z dnia 20 lipca 2017 r. - Prawo wodne.

Zakazy i nakazy obowiązujące na terenach ochrony bezpośredniej:

1. Zakaz użytkowania gruntów do celów niezwiązanych z eksploatacją ujęcia wody.
2. Nakaz odprowadzania wód opadowych lub roztopowych w sposób uniemożliwiający przedostawanie się ich do urządzeń służących do poboru wody.
3. Nakaz zagospodarowania terenu zielenią.
4. Nakaz odprowadzania poza granicę terenu ochrony bezpośredniej ścieki z urządzeń sanitarnych przeznaczonych do użytku dla osób zatrudnionych przy obsłudze urządzeń służących do poboru wody.
5. Nakaz ograniczenia wyłącznie do niezbędnych potrzeb przebywanie osób niezatrudnionych przy obsłudze urządzeń służących do poboru wody.

I. Na terenie ochrony pośredniej obowiązują zakazy i ograniczenia:

1. Wprowadzania ścieków do wód lub do ziemi;
2. Rolniczego wykorzystania ścieków;

3. Przechowywania lub składowania odpadów promieniotwórczych;
4. Stosowania nawozów oraz środków ochrony roślin, z wyjątkiem nawozów mineralnych i naturalnych stosowanych w dawkach nieprzekraczających norm i zgodnie z terminami agrotechnicznymi oraz z wyjątkiem środków ochrony roślin, które według zezwolenia na wprowadzanie do obrotu lub pozwolenia na handel równoległy nie są klasyfikowane jako niebezpieczne dla środowiska oraz do celów badań i rozwoju;
5. Lokalizowania magazynów produktów ropopochodnych oraz innych substancji, a także rurociągów do ich transportu;
6. Lokalizowania cmentarzy oraz grzebania martwych zwierząt;
7. Lokalizowania nowych ujęć wody, z wyjątkiem ujęć niewymagających pozwolenia wodnoprawnego, ujęć awaryjnych oraz budowanych na cele specjalne i przeciwpożarowe;
8. Lokalizowania składowisk odpadów niebezpiecznych, innych niż niebezpieczne i obojętne oraz obojętnych;
9. Lokalizowania zakładów przemysłowych oraz ferm chowu lub hodowli zwierząt;
10. Lokalizowania nowych przedsięwzięć mogących znacząco oddziaływać na środowisko, z wyjątkiem przedsięwzięć, dla których wykonana ocena oddziaływania na środowisko wykazała brak zagrożenia degradacją parametrów stanu jakościowego wód podziemnych objętych ochroną.

II. Na terenie ochrony pośredniej w granicach wyróżnionego obszaru podwyższonej ochrony ze względu na zwiększone zagrożenie wód podziemnych oprócz zakazów wymienionych w pkt I obowiązują następujące zakazy i ograniczenia:

1. Budowy nowych dróg, linii kolejowych, lotnisk lub lądowisk, o ile wody opadowe lub roztopowe odprowadzane do ziemi z zanieczyszczonych powierzchni szczelnych powstałych w związku z wyżej wymienionymi inwestycjami:
 - ujęte w systemy kanalizacji deszczowej i w ilości, jaka powstaje z odpadów o natężeniu co najmniej 15 l na sekundę na 1 ha, nie podlegają oczyszczeniu do parametrów, o których mowa w przepisach w sprawie warunków, jakie należy spełnić przy odprowadzaniu wód opadowych lub roztopowych do wód lub do urządzeń wodnych,
 - odprowadzane urządzeniami odwadniającymi, nie podlegają maksymalnemu możliwemu, uzasadnionemu technicznie i ekonomicznie, podczyszczaniu z zastosowaniem np. urządzeń, o których mowa w przepisach określających warunki techniczne, jakim powinny odpowiadać drogi publiczne i ich usytuowanie;
2. Mycia pojazdów mechanicznych;
3. Urządzania parkingów, obozowisk oraz kąpielisk i miejsc okazjonalnie wykorzystywanych do kąpieli;
4. Wydobywania kopalin, jeżeli sposób przeciwdziałania ujemnym wpływom zamierzonej działalności na środowisko nie zapewnia ochrony wód podziemnych przed degradacją parametrów ich stanu jakościowego na etapie eksploatacji, jak i po jej zakończeniu;
5. Składowania opakowań po nawozach i środkach ochrony roślin.

UJĘCIE WODY SŁAWINEK – Rozporządzeniem Wojewody Lubelskiego Nr 12 z dnia 11 października 2022 r. (Dz.Urz. Woj. Lubel.2022.4853)) została ustanowiona strefa ochrona obejmująca teren ochrony bezpośredniej oraz teren ochrony pośredniej ujęcia Sławinek.

Na terenie ochrony bezpośredniej obowiązują zakazy i nakazy, o których mowa w art. 127 i art. 128 ustawy z dnia 20 lipca 2017 r. - Prawo wodne.

Zakazy i nakazy obowiązujące na terenach ochrony bezpośredniej:

1. Zakaz użytkowania gruntów do celów niezwiązanych z eksploatacją ujęcia wody.
2. Nakaz odprowadzania wód opadowych lub roztopowych w sposób uniemożliwiający przedostawanie się ich do urządzeń służących do poboru wody.
3. Nakaz zagospodarowania terenu zielenią.
4. Nakaz odprowadzania poza granicę terenu ochrony bezpośredniej ścieki z urządzeń sanitarnych przeznaczonych do użytku dla osób zatrudnionych przy obsłudze urządzeń służących do poboru wody.
5. Nakaz ograniczenia wyłącznie do niezbędnych potrzeb przebywanie osób niezatrudnionych przy obsłudze urządzeń służących do poboru wody.

I. Na terenie ochrony pośredniej obowiązują zakazy i ograniczenia:

1. Wprowadzania ścieków do wód lub do ziemi;
2. Rolniczego wykorzystania ścieków;
3. Przechowywania lub składowania odpadów promieniotwórczych;
4. Stosowania nawozów oraz środków ochrony roślin z wyjątkiem nawozów mineralnych i naturalnych stosowanych w dawkach nieprzekraczających norm i zgodnie z terminami agrotechnicznymi oraz z wyjątkiem środków ochrony roślin, które wg zezwolenia na wprowadzenie do obrotu lub pozwolenia na handel równoległy nie są klasyfikowane jako niebezpieczne dla środowiska oraz do celów badań lub rozwoju;
5. Lokalizowania magazynów produktów ropopochodnych oraz innych substancji, a także rurociągów do ich transportu;
6. Lokalizowania cmentarzy oraz grzebania martwych zwierząt;
7. Lokalizowania nowych ujęć wody, z wyjątkiem ujęć niewymagających pozwolenia wodnoprawnego, ujęć awaryjnych oraz budowanych na cele specjalne i przeciwpożarowych;
8. Lokalizowania składowisk odpadów niebezpiecznych, innych niż niebezpieczne i obojętne oraz obojętnych;
9. Lokalizowania zakładów przemysłowych oraz ferm chowu lub hodowli zwierząt;
10. Mycia pojazdów mechanicznych;
11. Lokalizowania nowych przedsięwzięć mogących znacząco oddziaływać na środowisko, z wyjątkiem przedsięwzięć, dla których wykonana ocena oddziaływania na środowisko wykazała brak zagrożenia degradacją parametrów stanu jakościowego wód podziemnych objętych ochroną.

II. Na terenie ochrony pośredniej podwyższonej ochrony obowiązują zakazy i ograniczenia:

1. Budowy nowych dróg i torów kolejowych bez ujmowania wód opadowych i roztopowych w systemy kanalizacji deszczowej zamkniętej lub otwartej w postaci rowów izolowanych oraz bez urządzeń zapewniających oczyszczenie ich przed wprowadzeniem do wód lub do ziemi, do poziomu wymaganymi odrębnymi przepisami, z wyłączeniem dojazdów do budynków mieszkalnych;
2. Wydobywania kopalin;
3. Składowania opakowań po nawozach i środkach ochrony roślin.

UJĘCIE WODY CENTRALNA – Rozporządzeniem Nr 10 Wojewody Lubelskiego z dnia 10.10.2022 r. (Dz.Urz. Woj. Lubel.2022.4825) została ustanowiona strefa ochrona obejmująca teren ochrony bezpośredniej oraz teren ochrony pośredniej ujęcia Centralna.

Na terenie ochrony bezpośredniej obowiązują zakazy i nakazy, o których mowa w art. 127 i art. 128 ustawy z dnia 20 lipca 2017 r. - Prawo wodne.

Zakazy i nakazy obowiązujące na terenach ochrony bezpośredniej:

1. Zakaz użytkowania gruntów do celów niezwiązanych z eksploatacją ujęcia wody.
2. Nakaz odprowadzania wód opadowych lub roztopowych w sposób uniemożliwiający przedostawanie się ich do urządzeń służących do poboru wody.
3. Nakaz zagospodarowania terenu zielenią.
4. Nakaz odprowadzania poza granicę terenu ochrony bezpośredniej ścieki z urządzeń sanitarnych przeznaczonych do użytku dla osób zatrudnionych przy obsłudze urządzeń służących do poboru wody.
5. Nakaz ograniczenia wyłącznie do niezbędnych potrzeb przebywanie osób niezatrudnionych przy obsłudze urządzeń służących do poboru wody.

I. Na terenie ochrony pośredniej obowiązują zakazy i ograniczenia:

1. Wprowadzania ścieków do wód lub do ziemi;
2. Rolniczego wykorzystania ścieków;
3. Przechowywania lub składowania odpadów promieniotwórczych;
4. Stosowania nawozów oraz środków ochrony roślin z wyjątkiem nawozów mineralnych i naturalnych stosowanych w dawkach nieprzekraczających norm i zgodnie z terminami agrotechnicznymi oraz z wyjątkiem środków ochrony roślin, które wg zezwolenia na wprowadzenie do obrotu lub pozwolenia na handel równoległy nie są klasyfikowane jako niebezpieczne dla środowiska oraz do celów badań lub rozwoju;
5. Lokalizowania magazynów produktów ropopochodnych oraz innych substancji, a także rurociągów do ich transportu;
6. Lokalizowania cmentarzy oraz grzebania martwych zwierząt;
7. Lokalizowania nowych ujęć wody, z wyjątkiem ujęć niewymagających pozwolenia wodnoprawnego, ujęć awaryjnych oraz budowanych na cele specjalne i przeciwpożarowych;
8. Lokalizowania składowisk odpadów niebezpiecznych, innych niż niebezpieczne i obojętne oraz obojętnych;

9. Lokalizowania nowych przedsięwzięć mogących znacząco oddziaływać na środowisko, z wyjątkiem przedsięwzięć, dla których wykonana ocena oddziaływania na środowisko wykazała brak zagrożenia degradacją parametrów stanu jakościowego wód podziemnych objętych ochroną.

II. Na terenie ochrony pośredniej podwyższonej ochrony obowiązują zakazy i ograniczenia:

1. Budowy nowych dróg i torów kolejowych bez ujmowania wód opadowych i roztopowych w systemy kanalizacji deszczowej zamkniętej lub otwartej w postaci rowów izolowanych oraz bez urządzeń zapewniających oczyszczenie ich przed wprowadzeniem do wód lub do ziemi, do poziomu wymaganymi odrębnymi przepisami, z wyłączeniem dojazdów do budynków mieszkalnych;
2. Lokalizowania zakładów przemysłowych oraz ferm chowu lub hodowli zwierząt;
3. Składowania opakowań po nawozach i środkach ochrony roślin.

UJĘCIE WODY MEŁGIEWSKA – Rozporządzeniem Nr 11 Wojewody Lubelskiego z dnia 11.10.2022 r. (Dz.Urz. Woj. Lubel.2022.4852) została ustanowiona strefa ochrona obejmująca teren ochrony bezpośredniej oraz teren ochrony pośredniej ujęcia Mełgiewska.

Na terenie ochrony bezpośredniej obowiązują zakazy i nakazy, o których mowa w art. 127 i art. 128 ustawy z dnia 20 lipca 2017 r. - Prawo wodne.

Zakazy i nakazy obowiązujące na terenach ochrony bezpośredniej:

1. Zakaz użytkowania gruntów do celów niezwiązanych z eksploatacją ujęcia wody.
2. Nakaz odprowadzania wód opadowych lub roztopowych w sposób uniemożliwiający przedostawanie się ich do urządzeń służących do poboru wody.
3. Nakaz zagospodarowania terenu zielenią.
4. Nakaz odprowadzania poza granicę terenu ochrony bezpośredniej ścieki z urządzeń sanitarnych przeznaczonych do użytku dla osób zatrudnionych przy obsłudze urządzeń służących do poboru wody.
5. Nakaz ograniczenia wyłącznie do niezbędnych potrzeb przebywanie osób niezatrudnionych przy obsłudze urządzeń służących do poboru wody.

Na terenie ochrony pośredniej obowiązują zakazy i ograniczenia:

1. Wprowadzania ścieków do wód lub do ziemi;
2. Przechowywania lub składowania odpadów promieniotwórczych;
3. Lokalizowania składowisk odpadów niebezpiecznych, innych niż niebezpieczne i obojętne oraz obojętnych;
4. Lokalizowania nowych ujęć wody, z wyjątkiem ujęć niewymagających pozwolenia wodnoprawnego, ujęć awaryjnych oraz budowanych na cele specjalne i przeciwpożarowych;
5. Lokalizowania cmentarzy oraz grzebania martwych zwierząt;
6. Wydobywania kopalin;
7. Wykonywania odwodnienia budowlanych lub górniczych;

8. Lokalizowania nowych przedsięwzięć mogących znacząco oddziaływać na środowisko, z wyłączeniem tych, dla których opracowana ocena oddziaływania na środowisko nie wskazuje na zagrożenie dla wód podziemnych.

UJĘCIE WODY DZIESIĄTA: dla ujęcia „Dziesiąta” Decyzjami Dyrektora Zarządu Zlewni w Zamościu Państwowego Gospodarstwa Wodnego Wody Polskie wyznaczono strefy ochrony bezpośredniej dla poszczególnych studni:

- studnia nr 1 - znak: LU.ZUZ.3.4100.20.62.2018.AT z dnia 19.07.2019 r.
- studnia nr 3 - znak: LU.ZUZ.3.4100.20.63.2018.AT z dnia 22.07.2019 r.
- studnia nr 4 - znak: LU.ZUZ.3.4100.20.64.2018.AT z dnia 22.07.2019 r.
- studnia nr 5 - znak: LU.ZUZ.3.4100.20.65.2018.AT z dnia 23.07.2019 r.
- studnia nr 6a - znak: LU.ZUZ.3.4100.20.23.2018.AT z dnia 30.09.2019 r.
- studnia nr 8 - znak: LU.ZUZ.3.4100.20.25.2018.AT z dnia 01.10.2019 r.
- studnia nr 9 - znak: LU.ZUZ.3.4100.20.26.2018.AT z dnia 01.10.2019 r.
- studnia nr 10 - znak: LU.ZUZ.3.4100.20.26.2018.AT z dnia 01.10.2019 r.

Na terenie ochrony bezpośredniej obowiązują zakazy i nakazy, o których mowa w art. 127 i art. 128 ustawy z dnia 20 lipca 2017 r. - Prawo wodne.

Zakazy i nakazy obowiązujące na terenach ochrony bezpośredniej:

1. Zakaz użytkowania gruntów do celów niezwiązanych z eksploatacją ujęcia wody.
2. Nakaz odprowadzania wód opadowych lub roztopowych w sposób uniemożliwiający przedostawanie się ich do urządzeń służących do poboru wody.
3. Nakaz zagospodarowania terenu zielenią.
4. Nakaz odprowadzania poza granicę terenu ochrony bezpośredniej ścieki z urządzeń sanitarnych przeznaczonych do użytku dla osób zatrudnionych przy obsłudze urządzeń służących do poboru wody.
5. Nakaz ograniczenia wyłącznie do niezbędnych potrzeb przebywanie osób niezatrudnionych przy obsłudze urządzeń służących do poboru wody.

UJĘCIE WODY PIASTOWSKIE : dla ujęcia „Piastowskie” Decyzjami Dyrektora Zarządu Zlewni w Zamościu Państwowego Gospodarstwa Wodnego Wody Polskie wyznaczono strefy ochrony bezpośredniej dla poszczególnych studni:

- studnia nr 1 - znak: LU.ZUZ.3.4100.20.44.2018.AT z dnia 14.10.2019 r.
- studnia nr 2 - znak: LU.ZUZ.3.4100.20.44.2018.AT z dnia 14.10.2019 r.
- studnia „Wileńska”: Decyzja Dyrektora Zarządu Zlewni w Zamościu Państwowego Gospodarstwa Wodnego Wody Polskie - znak: LU.ZUZ.3.4100.20.46.2018.AT z dnia 15.10.2019 r.
- studnia „Prusa”: Decyzja Dyrektora Zarządu Zlewni w Zamościu Państwowego Gospodarstwa Wodnego Wody Polskie - znak: LU.ZUZ.3.4100.20.45.2018.AT z dnia 15.10.2019 r.

Na terenie ochrony bezpośredniej obowiązują zakazy i nakazy, o których mowa w art. 127 i art. 128 ustawy z dnia 20 lipca 2017 r. - Prawo wodne.

Zakazy i nakazy obowiązujące na terenach ochrony bezpośredniej:

1. Zakaz użytkowania gruntów do celów niezwiązanych z eksploatacją ujęcia wody.
2. Nakaz odprowadzania wód opadowych lub roztopowych w sposób uniemożliwiający przedostawanie się ich do urządzeń służących do poboru wody.
3. Nakaz zagospodarowania terenu zielenią.
4. Nakaz odprowadzania poza granicę terenu ochrony bezpośredniej ścieki z urządzeń sanitarnych przeznaczonych do użytku dla osób zatrudnionych przy obsłudze urządzeń służących do poboru wody.
5. Nakaz ograniczenia wyłącznie do niezbędnych potrzeb przebywanie osób niezatrudnionych przy obsłudze urządzeń służących do poboru wody.

UJĘCIE WODY BURSAKI: dla ujęcia „Bursaki” Decyzjami Dyrektora Zarządu Zlewni w Zamościu Państwowego Gospodarstwa Wodnego Wody Polskie wyznaczono strefy ochrony bezpośredniej dla poszczególnych studni:

- studnia nr 1 - znak: LU.ZUZ.3.4100.20.67.2018.AT z dnia 23.07.2019 r.
- studnia nr 1a - znak: LU.ZUZ.3.4100.20.67.2018.AT z dnia 23.07.2019 r.
- studnia nr 2 - znak: LU.ZUZ.3.4100.20.48.2018.AT z dnia 15.10.2019 r.

Na terenie ochrony bezpośredniej obowiązują zakazy i nakazy, o których mowa w art. 127 i art. 128 ustawy z dnia 20 lipca 2017 r. - Prawo wodne.

Zakazy i nakazy obowiązujące na terenach ochrony bezpośredniej:

1. Zakaz użytkowania gruntów do celów niezwiązanych z eksploatacją ujęcia wody.
2. Nakaz odprowadzania wód opadowych lub roztopowych w sposób uniemożliwiający przedostawanie się ich do urządzeń służących do poboru wody.
3. Nakaz zagospodarowania terenu zielenią.
4. Nakaz odprowadzania poza granicę terenu ochrony bezpośredniej ścieki z urządzeń sanitarnych przeznaczonych do użytku dla osób zatrudnionych przy obsłudze urządzeń służących do poboru wody.
5. Nakaz ograniczenia wyłącznie do niezbędnych potrzeb przebywanie osób niezatrudnionych przy obsłudze urządzeń służących do poboru wody.

UJĘCIE WODY FELIN: dla ujęcia „Felin” Decyzją Dyrektora Zarządu Zlewni w Zamościu Państwowego Gospodarstwa Wodnego Wody Polskie znak: LU.ZUZ.3.4100.20.49.2018 z dnia 17.10.2019 r. ustanowiono strefę ochrony bezpośredniej dla studni nr 1.

Na terenie ochrony bezpośredniej obowiązują zakazy i nakazy, o których mowa w art. 127 i art. 128 ustawy z dnia 20 lipca 2017 r. - Prawo wodne.

Zakazy i nakazy obowiązujące na terenach ochrony bezpośredniej:

1. Zakaz użytkowania gruntów do celów niezwiązanych z eksploatacją ujęcia wody.

2. Nakaz odprowadzania wód opadowych lub roztopowych w sposób uniemożliwiający przedostawanie się ich do urządzeń służących do poboru wody.
3. Nakaz zagospodarowania terenu zielenią.
4. Nakaz odprowadzania poza granicę terenu ochrony bezpośredniej ścieki z urządzeń sanitarnych przeznaczonych do użytku dla osób zatrudnionych przy obsłudze urządzeń służących do poboru wody.
5. Nakaz ograniczenia wyłącznie do niezbędnych potrzeb przebywanie osób niezatrudnionych przy obsłudze urządzeń służących do poboru wody.

STUDNIA KONOPNICKA: dla ujęcia „Konopnicka” Decyzją Dyrektora Zarządu Zlewni w Zamościu Państwowego Gospodarstwa Wodnego Wody Polskie - znak: LU.ZUZ.3.4100.20.54.2018.AT z dnia 29.10.2019 r. ustanowiono strefę ochrony bezpośredniej.

Na terenie ochrony bezpośredniej obowiązują zakazy i nakazy, o których mowa w art. 127 i art. 128 ustawy z dnia 20 lipca 2017 r. - Prawo wodne.

Zakazy i nakazy obowiązujące na terenach ochrony bezpośredniej:

1. Zakaz użytkowania gruntów do celów niezwiązanych z eksploatacją ujęcia wody.
2. Nakaz odprowadzania wód opadowych lub roztopowych w sposób uniemożliwiający przedostawanie się ich do urządzeń służących do poboru wody.
3. Nakaz zagospodarowania terenu zielenią.
4. Nakaz odprowadzania poza granicę terenu ochrony bezpośredniej ścieki z urządzeń sanitarnych przeznaczonych do użytku dla osób zatrudnionych przy obsłudze urządzeń służących do poboru wody.
5. Nakaz ograniczenia wyłącznie do niezbędnych potrzeb przebywanie osób niezatrudnionych przy obsłudze urządzeń służących do poboru wody.

STUDNIA JUTRZENKI : dla ujęcia „Jutrzenki” Decyzją Dyrektora Zarządu Zlewni w Zamościu Państwowego Gospodarstwa Wodnego Wody Polskie – znak: LU.ZUZ.3.4100.20.55.2018.AT z dnia 29.10.2019 r. ustanowiono strefę ochrony bezpośredniej.

Na terenie ochrony bezpośredniej obowiązują zakazy i nakazy, o których mowa w art. 127 i art. 128 ustawy z dnia 20 lipca 2017 r. - Prawo wodne.

Zakazy i nakazy obowiązujące na terenach ochrony bezpośredniej:

1. Zakaz użytkowania gruntów do celów niezwiązanych z eksploatacją ujęcia wody.
2. Nakaz odprowadzania wód opadowych lub roztopowych w sposób uniemożliwiający przedostawanie się ich do urządzeń służących do poboru wody.
3. Nakaz zagospodarowania terenu zielenią.
4. Nakaz odprowadzania poza granicę terenu ochrony bezpośredniej ścieki z urządzeń sanitarnych przeznaczonych do użytku dla osób zatrudnionych przy obsłudze urządzeń służących do poboru wody.
5. Nakaz ograniczenia wyłącznie do niezbędnych potrzeb przebywanie osób niezatrudnionych przy obsłudze urządzeń służących do poboru wody.

STUDNIA PRZYJAŹNI: Decyzja Dyrektora Zarządu Zlewni w Zamościu Państwowego Gospodarstwa Wodnego Wody Polskie – znak: LU.ZUZ.3.4100.20.56.2018.AT z dnia 30.10.2019 r.

Zakazy i nakazy obowiązujące na terenach ochrony bezpośredniej:

1. Zakaz użytkowania gruntów do celów niezwiązanych z eksploatacją ujęcia wody.
2. Nakaz odprowadzania wód opadowych lub roztopowych w sposób uniemożliwiający przedostawanie się ich do urządzeń służących do poboru wody.
3. Nakaz zagospodarowania terenu zielenią.
4. Nakaz odprowadzania poza granicę terenu ochrony bezpośredniej ścieki z urządzeń sanitarnych przeznaczonych do użytku dla osób zatrudnionych przy obsłudze urządzeń służących do poboru wody.
5. Nakaz ograniczenia wyłącznie do niezbędnych potrzeb przebywanie osób niezatrudnionych przy obsłudze urządzeń służących do poboru wody.

STUDNIE KONCERTOWA I NARCYZOWA: dla ujęć „Koncertowa” i „Narcyzowa” Decyzją Marszałka Województwa Lubelskiego - znak: R.Ś.Y.AG.6260/21/10 z dnia 23.12.2010 r. ustanowiono strefy ochrony bezpośredniej.

Zakazy i nakazy obowiązujące na terenach ochrony bezpośredniej:

1. Zakaz użytkowania gruntów do celów niezwiązanych z eksploatacją ujęcia wody.
2. Nakaz odprowadzania wód opadowych lub roztopowych w sposób uniemożliwiający przedostawanie się ich do urządzeń służących do poboru wody.
3. Nakaz zagospodarowania terenu zielenią.
4. Nakaz odprowadzania poza granicę terenu ochrony bezpośredniej ścieki z urządzeń sanitarnych przeznaczonych do użytku dla osób zatrudnionych przy obsłudze urządzeń służących do poboru wody.
5. Nakaz ograniczenia wyłącznie do niezbędnych potrzeb przebywanie osób niezatrudnionych przy obsłudze urządzeń służących do poboru wody.

STUDNIA DĄBROWA: Decyzja Dyrektora Zarządu Zlewni w Zamościu Państwowego Gospodarstwa Wodnego Wody Polskie - znak: LU.ZUZ.3.4100.20.57.2018.AT z dnia 30.10.2019 r.

Zakazy i nakazy obowiązujące na terenach ochrony bezpośredniej:

1. Zakaz użytkowania gruntów do celów niezwiązanych z eksploatacją ujęcia wody.
2. Nakaz odprowadzania wód opadowych lub roztopowych w sposób uniemożliwiający przedostawanie się ich do urządzeń służących do poboru wody.
3. Nakaz zagospodarowania terenu zielenią.
4. Nakaz odprowadzania poza granicę terenu ochrony bezpośredniej ścieki z urządzeń sanitarnych przeznaczonych do użytku dla osób zatrudnionych przy obsłudze urządzeń służących do poboru wody.
5. Nakaz ograniczenia wyłącznie do niezbędnych potrzeb przebywanie osób niezatrudnionych przy obsłudze urządzeń służących do poboru wody.

H. Informacje o obszarach ochronnych zbiorników wód śródlądowych zawierające oznaczenie aktów prawa miejscowego ustanawiających te obszary oraz zakazy, nakazy i ograniczenia obowiązujące na tych obszarach.

Nie dotyczy

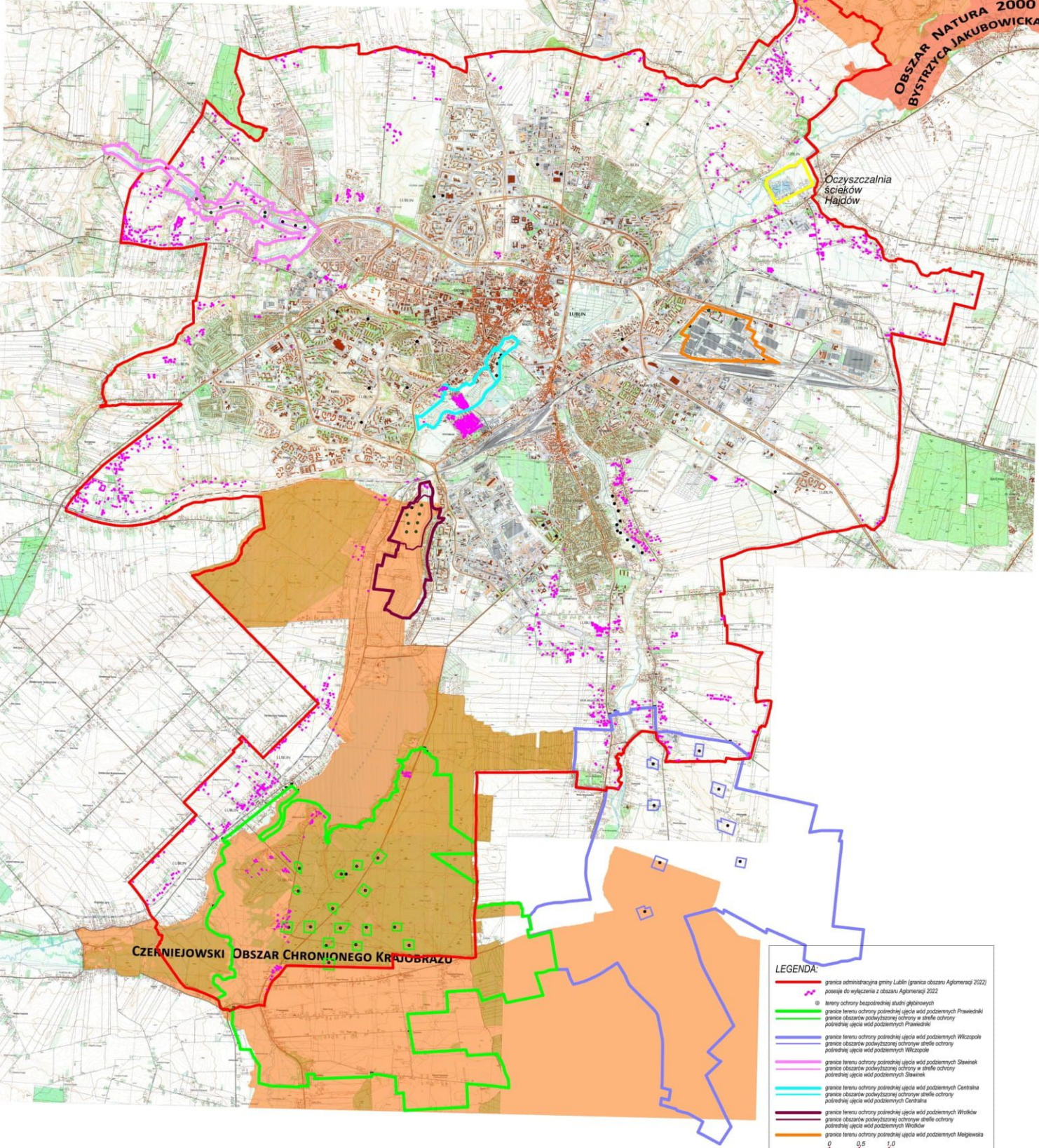
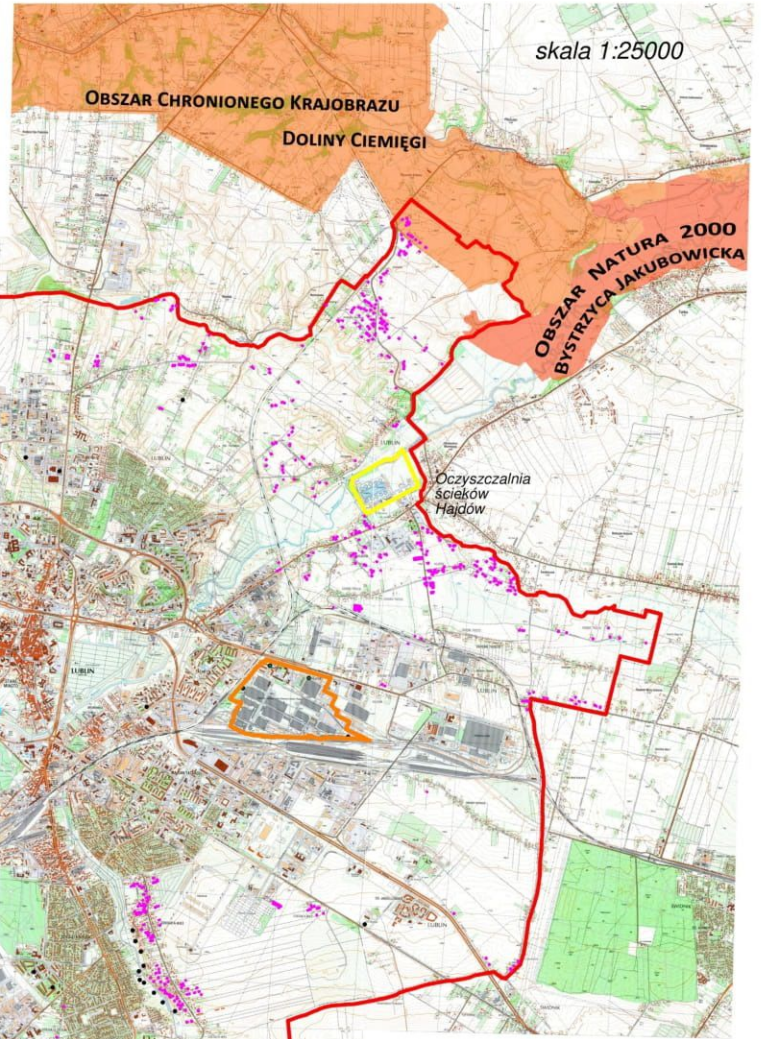
I. Informacje o formach ochrony przyrody, występujących na obszarze aglomeracji, zawierające nazwę formy ochrony przyrody oraz wskazanie aktu prawnego uznającego określony obszar za formę ochrony przyrody.

1. **Czerniejowski Obszar Chronionego Krajobrazu** – ustanowiony na mocy Uchwały Nr XI/56/90 WRN w Lublinie z dn. 26.02.1990 r. w sprawie utworzenia systemu parków krajobrazowych i obszarów chronionego krajobrazu na terenie woj. lubelskiego (Dz.Urz.Woj.Lub. Nr 13, poz.14), Rozporządzenia nr 40 Wojewody Lubelskiego z dnia 17 lutego 2006 r. Dz.Urz.Woj.Lub. Z 31 marca 2006 r. Nr 56. poz. 1225);
2. **Obszar Chronionego Krajobrazu „Dolina Ciemni”** - ustanowiony na mocy Uchwały Nr XI/56/90 WRN w Lublinie z dn. 26.02.1990 r. w sprawie utworzenia systemu parków krajobrazowych i obszarów chronionego krajobrazu na terenie woj. lubelskiego (Dz.Urz.Woj.Lub. Nr 13, poz.14), Rozporządzenia nr 42 Wojewody Lubelskiego z dnia 17 lutego 2006 r. Dz.Urz.Woj.Lub. z 31 marca 2006 r. Nr 65. poz. 1227);



AGLOMERACJA LUBLIN
Obszar miasta Lublin

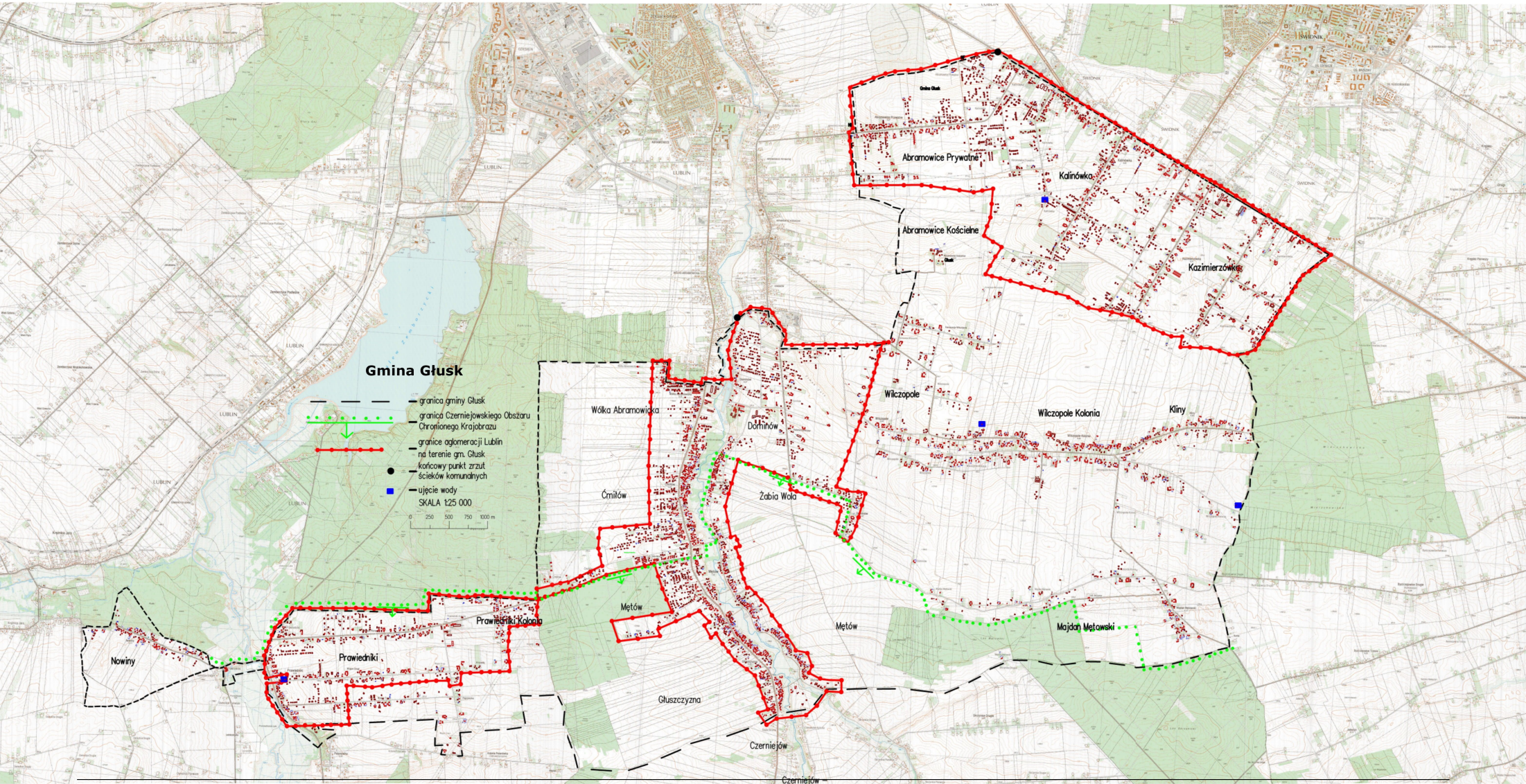
skala 1:25000



LEGENDA:

- granica administracyjna gminy Lublin (granica obszaru Aglomeracji 2022) powstaje do wyłączenia z obszaru Aglomeracji 2022
- tereny ochrony bezpośredniej studni głębinowych
- granica terenu ochrony podziemnej ujęcia wód podziemnych Prawdki
- granice obszarów podwyższonej ochrony w strefie ochrony podziemnej ujęcia wód podziemnych Wilczapole
- granice terenu ochrony podziemnej ujęcia wód podziemnych Stawinek
- granice obszarów podwyższonej ochrony w strefie ochrony podziemnej ujęcia wód podziemnych Stawinek
- granice terenu ochrony podziemnej ujęcia wód podziemnych Centralna
- granice obszarów podwyższonej ochrony w strefie ochrony podziemnej ujęcia wód podziemnych Centralna
- granice terenu ochrony podziemnej ujęcia wód podziemnych Wirczów
- granice obszarów podwyższonej ochrony w strefie ochrony podziemnej ujęcia wód podziemnych Wirczów
- granice terenu ochrony podziemnej ujęcia wód podziemnych Mięjska

0 0,5 1,0







GMINA Konopnica

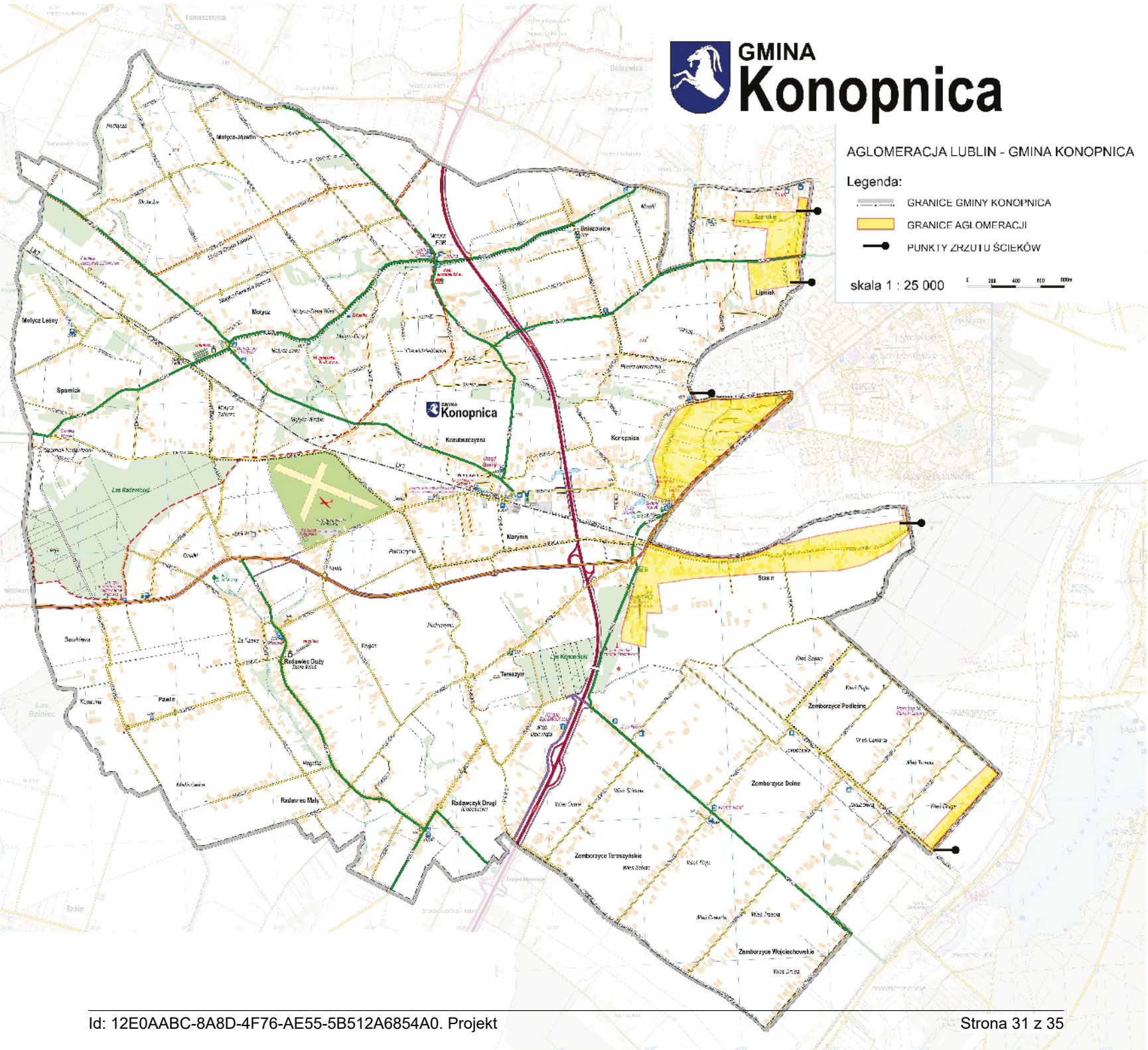
AGLOMERACJA LUBLIN - GMINA KONOPNICA

Legenda:

- GRANICE GMINY KONOPNICA
- GRANICE AGLOMERACJI
- PUNKTY ZRZUTU ŚCIEKÓW

skala 1 : 25 000

0 200 400 600 800





MAPA AGLOMERACJI

1 : 25 000

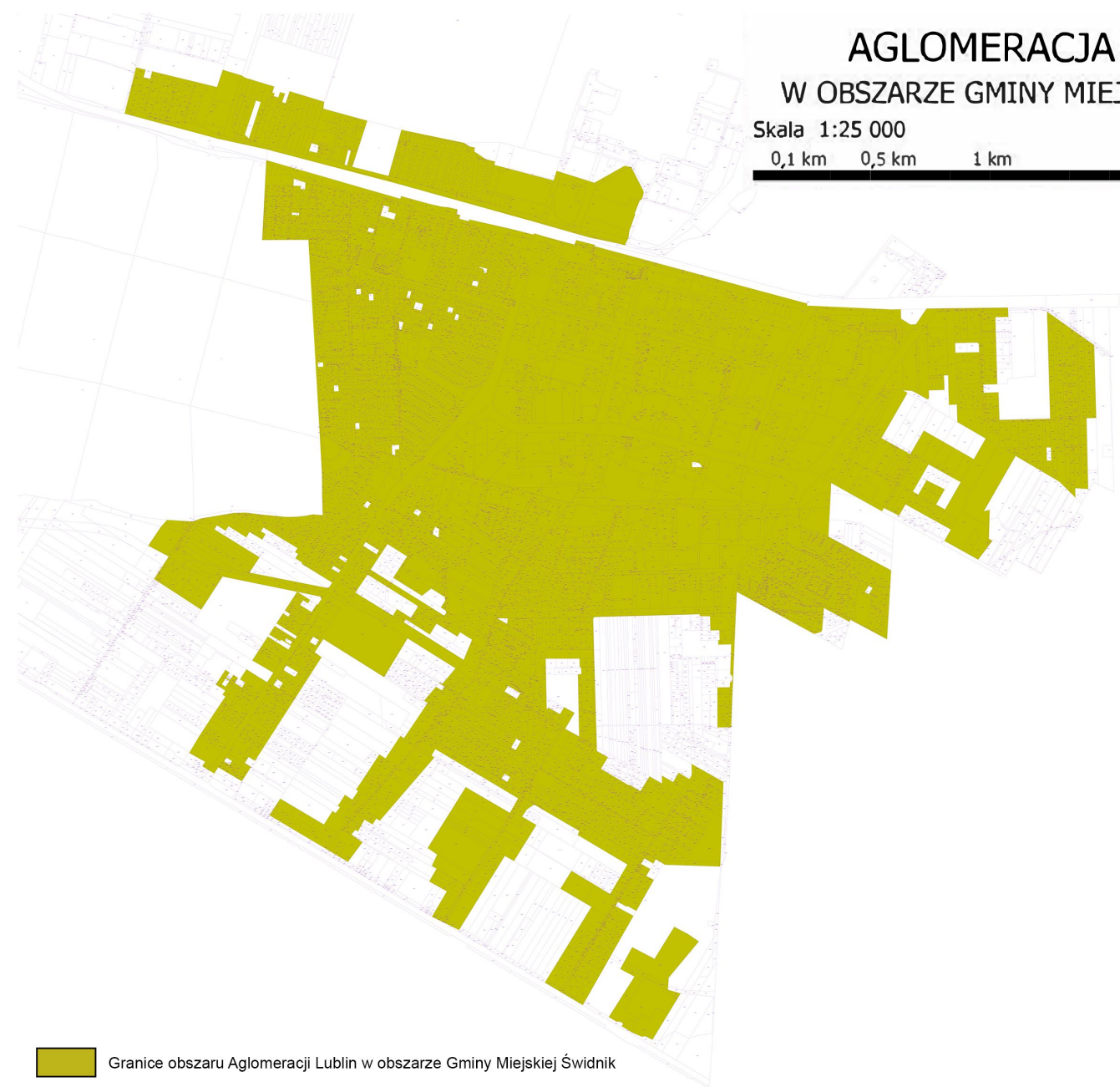
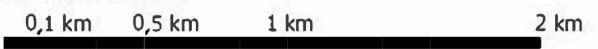



LEGENDA:

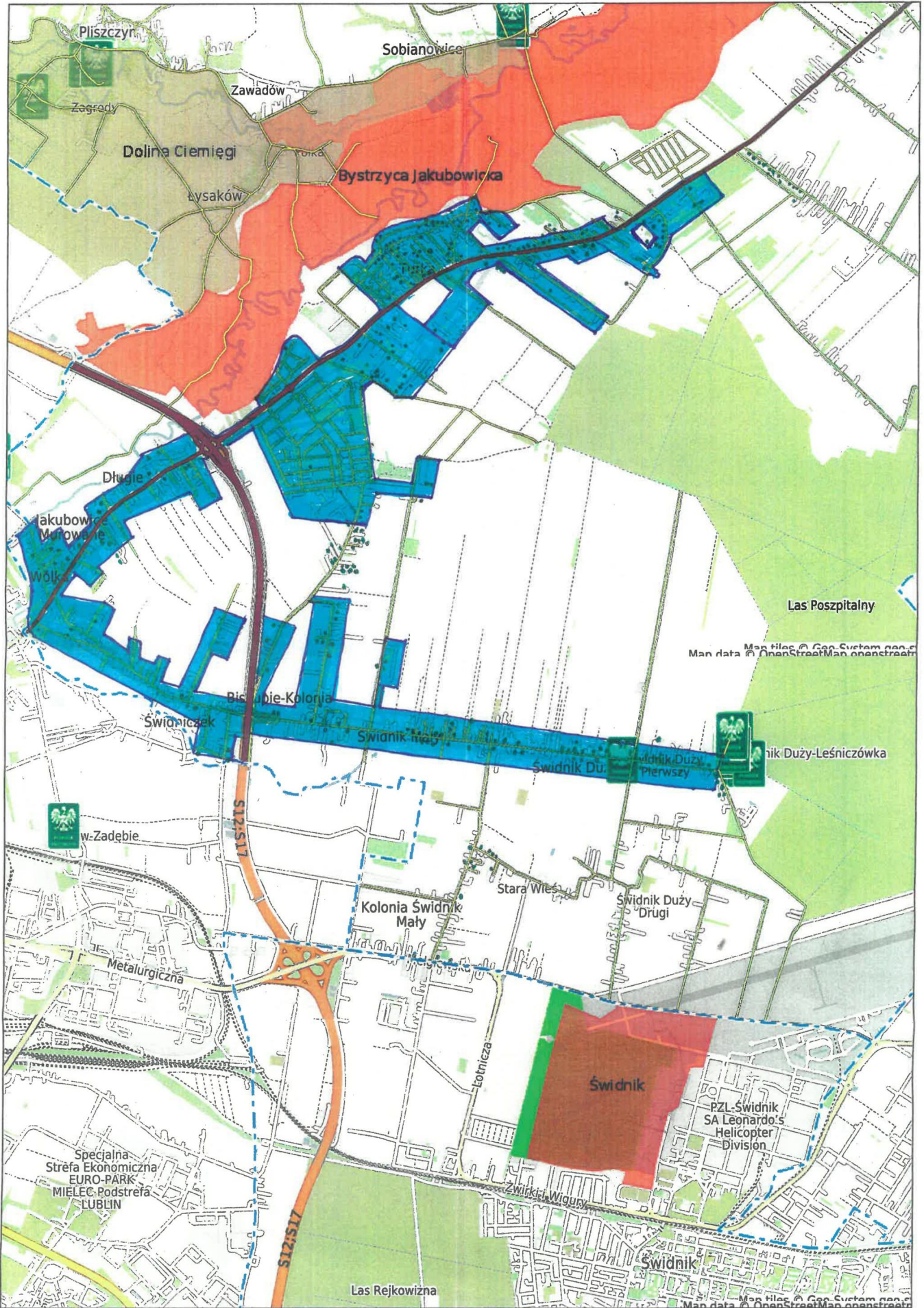
GRANICA ADMINISTRACYJNA GMINY

AGLOMERACJA LUBLIN W OBSZARZE GMINY MIEJSKIEJ ŚWIDNIK

Skala 1:25 000



 Granice obszaru Aglomeracji Lublin w obszarze Gminy Miejskiej Świdnik



UZASADNIENIE

Aglomeracja Lublin została wyznaczona uchwałą Sejmiku Województwa Lubelskiego Nr XXV/367/2016 z dnia 30 grudnia 2016 r. w sprawie wyznaczenia obszaru i granicy aglomeracji Lublin (Dz. Urz. Woj. Lubelskiego z dnia 18 stycznia 2017 r. poz. 254), położona na terenie miast Lublin i Świdnik oraz gmin Głusk, Konopnica, Jastków, Niemce i Wólka. Zgodnie z definicją zawartą w art. 86 ust. 3 pkt 1 ustawy z dnia 20 lipca 2017 r. Prawo wodne (Dz. U. z 2021 r. poz. 2233 ze zm.) aglomeracja to teren, na którym zaludnienie lub działalność gospodarcza są wystarczająco skoncentrowane, aby ścieki komunalne były zbierane i przekazywane do oczyszczalni ścieków albo do końcowego punktu zrzutu tych ścieków. W przypadku aglomeracji Lublin, ścieki z całego obszaru są odprowadzane do oczyszczalni ścieków komunalnych Hajdów Lublin. Włączenie terenu w granice aglomeracji oznacza również możliwość uzyskiwania zewnętrznego dofinansowania do budowy i modernizacji sieci kanalizacyjnej oraz oczyszczalni.

Zgodnie z art. 92 ustawy Prawo wodne wójt, burmistrz, prezydenta miasta, dokonuje przeglądu granic aglomeracji co dwa lata. Po przekazaniu danych z przeglądu przez każdą z gmin wchodzących w skład aglomeracji Lublin ustalono, że z uwagi na konieczność osiągnięcia przez aglomerację wskaźników wskazanych w Krajowym Programie Ograniczania Ścieków Komunalnych konieczna jest zmiana dotychczasowych granic tj. wyłączenia z obszaru aglomeracji Lublin części miejscowości planowanych wcześniej do skanalizowania. Konsekwencją tych zmian jest także określenie wskaźnika RLM (równoważnej liczby mieszkańców) dla całej aglomeracji.

Jednocześnie podczas prowadzonego przeglądu skupiono się na punktowym wyłączeniu nieruchomości, wyposażonych w przydomowe oczyszczalnie ścieków lub zbiorniki bezodpływowe, które nie zostaną włączone do istniejącej lub planowanej sieci kanalizacyjnej.

Wskaźnik RLM zgodnie z Uchwałą Rady Miasta Lublin Nr 758/XXIII/2020 z dnia 19 listopada 2020 r. w sprawie wyznaczenia obszaru i granic aglomeracji Lublin wynosił 571 515 RLM, po zmianie uchwały w sprawie zmiany uchwały Rady Miasta Lublin Nr 758/XXIII/2020 z dnia 19 listopada 2020 r. w sprawie zmiany obszaru i granicy aglomeracji Lublin wynosi on 557 520 RLM.

Zgodnie z art. 87 ust. 3 ustawy Prawo wodne wyznaczenie aglomeracji Lublin zostało poprzedzone zawarciem w dniu 9 listopada 2022 r. Porozumienia międzygminnego, którego treść stanowiła załącznik do Uchwały Rady Miasta Lublin nr 1279/XLII/2022 Rady Miasta Lublin z dnia 8 września 2022 r. w sprawie zawarcia Porozumienia międzygminnego w sprawie współdziałania gmin wchodzących w skład aglomeracji Lublin przy realizacji zadania polegającego na aktualizacji obszaru i granic aglomeracji Lublin. Zgodnie z art. 87 ust. 4 ustawy Prawo wodne projekt uchwały w sprawie zmiany uchwały Rady Miasta Lublin Nr 758/XXIII/2020 z dnia 19 listopada 2020 r. w sprawie zmiany obszaru i granicy aglomeracji Lublin wymaga zaopiniowania przez Państwowe Gospodarstwo Wodne Wody Polskie Zarząd Zlewni w Zamościu oraz Regionalnego Dyrektora Ochrony Środowiska w Lublinie.

Mając powyższe na względzie podjęcie niniejszej uchwały jest zasadne.