

Uchwała Nr

Rady Miasta Lublin

z dnia 2022 r.

**w sprawie uchwalenia zmiany miejscowego planu zagospodarowania przestrzennego miasta Lublin -
część I - obszar zachodni, obszar A – rejon ulicy Julii, obszar B – rejon ulicy Klepackiego, obszar D –
rejon ulicy Lazurowej**

Na podstawie art. 18 ust. 2 pkt 5 ustawy z dnia 8 marca 1990 r. o samorządzie gminnym (Dz. U. z 2022 r. poz. 559, 583, 1005 i 1079) i art. 20 ust. 1 ustawy z dnia 27 marca 2003 r. o planowaniu i zagospodarowaniu przestrzennym (Dz. U. z 2022 r. poz. 503), w związku z uchwałą Nr 79/III/2019 Rady Miasta Lublin z dnia 31 stycznia 2019 r. w sprawie przystąpienia do sporządzenia zmian miejscowych planów zagospodarowania przestrzennego miasta Lublin - część I - obszar zachodni, Rada Miasta Lublin uchwala, co następuje:

§ 1

1. Stwierdza się, że projekt zmiany miejscowego planu zagospodarowania przestrzennego miasta Lublin - część I - obszar zachodni, obszar A – rejon ulicy Julii, obszar B – rejon ulicy Klepackiego, obszar D – rejon ulicy Lazurowej, nie narusza ustaleń „Studium uwarunkowań i kierunków zagospodarowania przestrzennego miasta Lublin” przyjętego uchwałą Nr 283/VIII/2019 Rady Miasta Lublin z dnia 1 lipca 2019 r.
2. Uchwala się zmianę miejscowego planu zagospodarowania przestrzennego miasta Lublin – część I – obszar zachodni, obszar A – rejon ulicy Julii, obszar B – rejon ulicy Klepackiego, obszar D – rejon ulicy Lazurowej, w granicach określonych na załącznikach nr 1, 2 i 3 – zwaną dalej planem.

§ 2

1. Część tekstowa planu stanowi treść niniejszej uchwały.
2. Załącznikami do niniejszej uchwały są:
 - 1) część graficzna - rysunek planu w skali 1:1000 - obszar A (załącznik nr 1);
 - 2) część graficzna - rysunek planu w skali 1:1000 - obszar B (załącznik nr 2);
 - 3) część graficzna - rysunek planu w skali 1:1000 – obszar D (załącznik nr 3);
 - 4) ideogram uzbrojenia w skali 1:1000 - obszar A (załącznik nr 4);
 - 5) ideogram uzbrojenia w skali 1:1000 - obszar B (załącznik nr 5);
 - 6) ideogram uzbrojenia w skali 1:1000 - obszar D (załącznik nr 6);
 - 7) rozstrzygnięcie o sposobie rozpatrzenia uwag do projektu planu (załącznik nr 7);
 - 8) rozstrzygnięcie o sposobie realizacji, zapisanych w planie, inwestycji z zakresu infrastruktury technicznej, które należą do zadań własnych gminy oraz zasadach ich finansowania (załącznik nr 8);
 - 9) dane przestrzenne - dokument elektroniczny (załącznik nr 9).

§ 3

1. Wyjaśnienia pojęć użytych w niniejszym planie:

- 1) **dach płaski** – dach o spadku połaci dachowych pod kątem mniejszym niż 12°;
- 2) **dach stromy** – dach o spadku połaci dachowych pod kątem większym lub równym 12°, za dach stromy uważa się również dach w kształcie kopuły, kolebki itp.;
- 3) **dach zielony** - wielowarstwowe pokrycie dachowe z nasadzeniami roślin wieloletnich, gdzie warstwa wegetacyjna posiada grubość umożliwiającą wielosezonową wegetację, o spadku do 12°;
- 4) **dach zielony ekstensywny** - pokrycie dachowe z nasadzeniami roślin wieloletnich niskich (m.in. w formie zadarniającej), które są w stanie samodzielnie się utrzymać i rozwijać;
- 5) **dach zielony intensywny** - pokrycie dachowe z nasadzeniami roślin wieloletnich w formie zieleni niskiej i średniej z użyciem drzew i krzewów;
- 6) **działka budowlana** – zgodnie z definicją określoną w ustawie o planowaniu i zagospodarowaniu przestrzennym;
- 7) **elementy zieleni** - formy zieleni świadomie zakomponowanej, będące częściami składowymi całościowej kompozycji zieleni urządzonej, towarzyszącej obiektom kubaturowym i małej architektury, w sposób powiązany zarówno funkcjonalnie jak i kompozycyjnie (na przykład: drzewa, krzewy, trawniki, roślinność pnąca, ogrody wertykalne, kwietniki, rabaty, dachy zielone);
- 8) **ESPOCH** - Ekologiczny System Obszarów Chronionych – jest to ciągła struktura przestrzenna wiążąca ze sobą najbardziej wartościowe, różnorodne przestrzenie zieleni, fragmenty terenów otwartych (w tym wód powierzchniowych) i wybrane tereny zainwestowania miejskiego o ograniczonej lub wykluczonej zabudowie, a także zapewniająca ich powiązanie z odpowiednimi terenami pozamiejskimi w celu zapewnienia w jej obrębie ekologicznych reguł ciągłości;
- 9) **infrastruktura techniczna** - to sieci przesyłowe (podziemne, naziemne lub nadziemne), urządzenia i związane z nimi obiekty (w tym instalacje odnawialnych źródeł energii), służące w szczególności do: obsługi obszaru objętego planem w zakresie komunikacji, zaopatrzenia w wodę, ciepło, chłód, zaopatrzenia w energię elektryczną, zaopatrzenia w paliwa gazowe, odprowadzania ścieków, usuwania odpadów, telekomunikacji, radiokomunikacji i radiolokacji, a także inne przewody i urządzenia służące zaspokajaniu potrzeb bytowych użytkowników nieruchomości;
- 10) **intensywność zabudowy** - wskaźnik powierzchni całkowitej zabudowy w odniesieniu do powierzchni działki budowlanej, zgodnie ze znaczeniem pojęciowym określonym w ustawie o planowaniu i zagospodarowaniu przestrzennym;
- 11) **kategoria przeznaczenia terenu** - przypisany danemu terenowi określony rodzaj działalności lub sposób zagospodarowania i bezpośrednio z tym związany sposób jego użytkowania;
- 12) **kondygnacja** - zgodnie z przepisami odrębnymi;
- 13) **linie rozgraniczające** - linie ciągłe wyznaczające na rysunku planu granice terenów o różnym przeznaczeniu lub różnych zasadach zagospodarowania;
- 14) **nieprzekraczalna linia zabudowy** - linia poza którą zakazuje się sytuowania zabudowy; linia nie dotyczy: balkonów, wykuszy, loggii, gzymsów, okapów, podokienników, zadaszeń nad wejściami, ryzalitów, przedsionków, schodów zewnętrznych, pochylni, tarasów, części podziemnych obiektów budowlanych, obiektów małej architektury oraz budowli naziemnych będących liniami przesyłowymi, sieciami uzbrojenia terenu oraz budowlami infrastruktury telekomunikacyjnej;
- 15) **obszar zieleni towarzyszącej „ZT”** - wydzielony, w granicach terenu o określonym przeznaczeniu odpowiadającym kategoriom funkcji urbanistycznych, obszar na którym nakazuje się realizację zieleni urządzonej w różnej formie, zgodnie z ustaleniami szczegółowymi;
- 16) **plan** - plan, o którym mowa w §1 niniejszej uchwały;
- 17) **powierzchnia biologicznie czynna** - teren biologicznie czynny;
- 18) **powierzchnia całkowita** - suma powierzchni wszystkich kondygnacji budynku, mierzona (z wyłączeniem tynków i okładzin) po obrysie - zewnętrznym budynku, na poziomie posadzki pomieszczeń lub części pomieszczeń o wysokości ponad 1,90 m, zamkniętych i przekrytych ze wszystkich stron; do

powierzchni całkowitej nie wlicza się nadbudówek takich jak maszynownie dźwigu, centrale wentylacyjne, klimatyzacje lub kotłownie oraz powierzchni loggii, balkonów, galerii, tarasów;

19) **powierzchnia użytkowa** - powierzchnia całkowita pomniejszona o powierzchnie zajęte pod: konstrukcję i elementy budowlane (takie jak: podpory, kolumny, filary, szyby, kominy), instalacje i pomieszczenia techniczne instalacji ogólnobudowlanych, komunikacji (takie jak: korytarze, klatki schodowe, dźwigi, przenośniki, wewnętrzne rampy i pochylnie, poczekalnie, powierzchnie zajęte przez urządzenia wbudowane przeznaczone do ruchu ogólnie dostępnego, wbudowane garaże i parkingi). Powierzchnie pomieszczeń o zróżnicowanej wysokości w obrębie jednej kondygnacji są obliczane oddzielnie;

20) **powierzchnia zabudowy** - powierzchnia terenu zajęta przez budynek w stanie wykończonym. Powierzchnia zabudowy jest wyznaczona przez rzut pionowy zewnętrznych krawędzi budynku na powierzchnię terenu. Do powierzchni zabudowy nie wlicza się:

- a) powierzchni obiektów budowlanych ani ich części nie wystających ponad powierzchnię terenu,
- b) powierzchni elementów drugorzędnych, np. schodów zewnętrznych, daszków, markiz, występów dachowych, oświetlenia zewnętrznego,
- c) powierzchni zajmowanej przez wydzielone obiekty pomocnicze (np. szklarnie, altany);

21) **przepisy odrębne** - przepisy obowiązujących ustaw wraz z aktami wykonawczymi;

22) **przeznaczenie terenu** - funkcjonalne przeznaczenie w kategoriach funkcji urbanistycznych obszaru wyznaczonego na rysunku planu liniami rozgraniczającymi i oznaczone symbolem literowym i cyfrowym;

23) **przeznaczenie tymczasowe** - inne kategorie przeznaczenia terenu niż podstawowe i dopuszczone, przypisane danemu terenowi w określonym horyzoncie czasowym;

24) **teren** - należy przez to rozumieć obszar o określonym przeznaczeniu podstawowym, wyznaczony na rysunku planu liniami rozgraniczającymi i oznaczony symbolem literowo-cyfrowym;

25) **wysokość zabudowy** - wysokość budynku mierzona od poziomu terenu przy najniższym położonym wejściu do budynku (lub jego części), znajdującym się na pierwszej kondygnacji nadziemnej budynku, do poziomu najwyższego elementu budynku - kalenicy, attyki, bądź najwyższego punktu dachu, z wyłączeniem infrastruktury komunikacyjnej, instalacji i elementów technicznych, takich jak: anteny, maszty odgromnikowe, kominy, klimatyzatory, nadbudówki nad dachami (np: maszynownie dźwigów, centrale wentylacyjne, klimatyzacyjne, kotłownie), które nie podwyższają optycznie zabudowy. Dopuszcza się mierzenie wysokości oddzielnie dla poszczególnych części budynku;

26) **zabudowa** - podstawowy element zagospodarowania terenu w formie budynku lub zespołu budynków, istniejących lub projektowanych, zlokalizowanych na danym terenie lub działce;

27) **zachowanie istniejącej zabudowy** - należy przez to rozumieć utrzymanie istniejącej zabudowy wraz z dopuszczeniem jej remontów, modernizacji, a w stosunku do obiektów nie będących zabytkami wpisanymi do rejestru zabytków województwa lubelskiego lub ujętymi w gminnej ewidencji zabytków, również dopuszczenie przebudowy, przy czym w wypadku rozbiórki nowy obiekt musi powstać zgodnie z ustaleniami planu;

28) **zagospodarowanie tymczasowe** - zagospodarowanie nowe, inne niż zagospodarowanie istniejące w dniu wejścia w życie planu, niezgodne z ustaleniami planu w zakresie przeznaczenia terenu lub określonych w nim warunków, standardów i parametrów, które po terminie na jaki zostało dopuszczone powinno ulec likwidacji. Obiekty tymczasowe zgodne z ustaleniami planu nie są zagospodarowaniem tymczasowym.


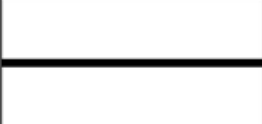
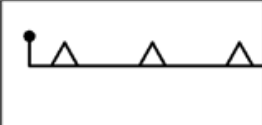

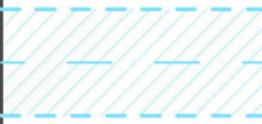
2. Pojęcia niezdefiniowane w ust.1 należy rozumieć zgodnie z przepisami odrębnymi lub zgodnie z ogólnie przyjętymi normami.

§ 4

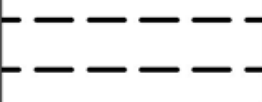
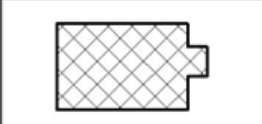
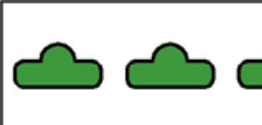

1. Tereny wyznaczone na rysunku planu liniami rozgraniczającymi oznaczono symbolami literowymi odpowiadającymi kategoriom funkcji urbanistycznych określonych w planie oraz numerami porządkowymi rozpoczynającymi się od nr 1.

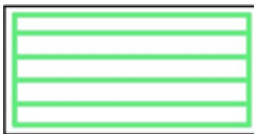
2. **1,2,3...**(cyfry arabskie) - oznaczają numer porządkowy terenu wydzielonego liniami rozgraniczającymi.
3. **MN, KXL** - symbole literowe terenów, określające ich funkcjonalne przeznaczenie odpowiadające kategoriom funkcji urbanistycznych.
4. Oznaczenia graficzne użyte w planie:

1) Ustalenia obowiązujące:

	granica obszaru objętego planem
	linia rozgraniczająca tereny o różnym przeznaczeniu lub różnych zasadach zagospodarowania
	nieprzekraczalna linia zabudowy
MN	teren zabudowy mieszkaniowej jednorodzinnej
KXL	teren ciągu technicznego
	obszar zieleni towarzyszącej - wydzielenie wewnętrzne w ramach funkcji podstawowej
	linia napowietrzna wysokiego napięcia 110 kV ze strefą ochronną 40 m (po 20 m od osi linii)

2) Elementy informacyjne:

	układ drogowy poza granicami planu
	budynki istniejące
	Ekologiczny System Obszarów Chronionych
	skarpa do zachowania



projektowany zespół przyrodniczo - krajobrazowy
"Dolina Cieku spod Konopnicy"



obowiązujące przeznaczenie terenu w sąsiedztwie

5. Ustaleniami planu są następujące oznaczenia graficzne:

- 1) granica obszaru objętego planem;
- 2) linie rozgraniczające tereny o różnym przeznaczeniu lub różnych zasadach zagospodarowania;
- 3) nieprzekraczalne linie zabudowy;
- 4) symbole (oznaczenia literowe i cyfrowe) terenów o różnym przeznaczeniu lub różnych zasadach zagospodarowania;
- 5) obszar zieleni towarzyszącej - wydzielenie wewnętrzne w ramach funkcji podstawowej (ZT);
- 6) linia napowietrzna wysokiego napięcia 110 kV ze strefą ochronną 40 m (po 20 m od osi linii).

6. Umieszczone na rysunku planu oznaczenia graficzne nie wymienione w ust. 5 mają charakter informacyjny, w szczególności: układ drogowy poza granicami planu, budynki istniejące, Ekologiczny System Obszarów Chronionych, skarpa do zachowania, projektowany zespół przyrodniczo-krajobrazowy „Dolina Cieku spod Konopnicy”, obowiązujące przeznaczenie terenu w sąsiedztwie.

§ 5

Oznaczenia literowe dotyczące przeznaczenia terenów wydzielonych liniami rozgraniczającymi użyte w niniejszym planie:

- 1) **MN** – teren zabudowy mieszkaniowej jednorodzinnej;
- 2) **KXL** – teren ciągu technicznego.

§ 6

1. Ustala się wskaźniki parkingowe do obliczania zapotrzebowania inwestycji na miejsca parkingowe dla samochodów osobowych: budynki mieszkalne – nie mniej niż 2 miejsca parkingowe na 1 lokal mieszkalny.

2. W przypadkach nieokreślonych wyżej ilość miejsc parkingowych dla samochodów należy dostosować do indywidualnych potrzeb związanych z realizacją konkretnej funkcji, jednak w ilości nie mniejszej niż 1 miejsce parkingowe na 50 m² powierzchni użytkowej.

3. Wskaźniki parkingowe określone w ust. 1 i ust. 2 jako minimalne - dotyczą miejsc parkingowych (stanowisk postojowych) z niezależnym dostępem do jezdni lub drogi manewrowej.

4. Miejsca parkingowe według wskaźników określonych w ust. 1 i ust. 2 należy lokalizować na terenie działki budowlanej, chyba że ustalenia szczegółowe stanowią inaczej.

5. W przypadku przebudowy i remontów budynków istniejących prowadzonych na działkach, których parametry techniczne uniemożliwiają lokalizację miejsc parkingowych zgodnie z przepisami odrębnymi - dopuszcza się zmniejszenie liczby miejsc określonej w ust. 1 i ust. 2, bądź utrzymanie miejsc parkingowych w dotychczasowej ilości.

6. W ramach powyższego bilansu należy uwzględnić stanowiska parkingowe dla pojazdów zaopatrzonych w kartę parkingową:

- 1) 1 stanowisko - jeżeli liczba miejsc parkingowych wynosi 6 – 15;
- 2) 2 stanowiska - jeżeli liczba miejsc parkingowych wynosi 16 – 40;
- 3) 3 stanowiska - jeżeli liczba miejsc parkingowych wynosi 41 – 100;

- 4) 4% ogólnej liczby miejsc parkingowych jeżeli ich liczba wynosi więcej niż 100.
7. Ustala się nakaz zapewnienia miejsc parkingowych dla rowerów w ilości nie mniej niż 2 miejsca parkingowe dla rowerów na każde pełne 10 miejsc parkingowych dla samochodów.
8. Zasady wymienione w ust. 1-7 obowiązują dla wszystkich terenów wydzielonych w granicach obszaru objętego niniejszym planem, chyba że ustalenia szczegółowe terenu stanowią inaczej.

§ 7

1. Ustala się standard akustyczny:

- 1) dla terenów zabudowy mieszkaniowej jednorodzinnej – standard akustyczny jak dla terenów zabudowy mieszkaniowej jednorodzinnej;
- 2) dla pozostałych funkcji terenów – standardu nie ustala się.

§ 8

1. Ustala się nakaz zachowania naturalnego ukształtowania terenu.
2. Ustala się zakaz prowadzenia prac niwelacyjnych lub nadsypywania terenu w sposób utrudniający odpływ wód opadowych, w szczególności zakaz tworzenia nasypów ziemnych sytuowanych poprzecznie do osi dolin rzecznych oraz suchych dolin, z wyłączeniem działań służących zwiększeniu retencji lub podwyższenia bezpieczeństwa przeciwpowodziowego.
3. Poza obrysem istniejących i projektowanych budynków ustala się zakaz prowadzenia prac niwelacyjnych lub nadsypywania terenu w sposób zmieniający naturalnie uformowaną rzeźbę terenu o wartość powyżej 1 metra w stosunku do naturalnej rzędnej terenu.
4. Dopuszcza się, z uwzględnieniem ust. 2, prace niwelacyjne lub nadsypywanie terenu w celu realizacji niezbędnych dojazdów do budynku.
5. Dopuszcza się, z uwzględnieniem ust. 1 i 2, zmiany w ukształtowaniu terenu w celu prowadzenia nowych dróg oraz w przypadkach rekultywacji gruntów zdegradowanych.
6. Zasady wymienione w ust. 1-5 obowiązują dla wszystkich terenów wydzielonych w granicach obszaru objętego niniejszym planem, chyba że ustalenia szczegółowe terenu stanowią inaczej.

§ 9

1. Ustala się zasady i warunki scalania i podziału nieruchomości:

- 1) parametry działki dla terenu oznaczonego na rysunku planu symbolem 1MN:
 - a) powierzchnia działki: nie mniej niż 750 m²,
 - b) szerokość frontu działki: nie ustala się,
 - c) kąt położenia granic działki w stosunku do pasa drogowego: nie ustala się;
- 2) parametry działki dla terenu oznaczonego na rysunku planu symbolem 2MN:
 - a) powierzchnia działki: nie mniej niż 500 m²,
 - b) szerokość frontu działki: nie ustala się,
 - c) kąt położenia granic działki w stosunku do pasa drogowego: nie ustala się;
- 3) parametry działki dla terenów oznaczonych na rysunku planu symbolami 3MN, 4MN, 5MN:
 - a) powierzchnia działki: nie mniej niż 800 m²,
 - b) szerokość frontu działki: nie ustala się,
 - c) kąt położenia granic działki w stosunku do pasa drogowego: nie ustala się.

2. Dopuszcza się wydzielenie mniejszej działki gruntu na powiększenie sąsiedniej nieruchomości lub dokonanie regulacji granicy pomiędzy sąsiadującymi nieruchomościami.

§ 10

Dla terenu 1MN ustala się:

1. Przeznaczenie terenu: Teren zabudowy mieszkaniowej jednorodzinnej.

2. Zasady ochrony i kształtowania ład przestrzennego:

- 1) nakazuje się staranne ukształtowanie i utrzymanie zieleni urządzonej, towarzyszącej budynkom i ciągom komunikacyjnym, w formie zieleni niskiej, średniej i wysokiej;
- 2) ustala się lokalizację jednego budynku mieszkalnego na działce budowlanej.

3. Zasady ochrony środowiska, przyrody i krajobrazu oraz zasady kształtowania krajobrazu:

- 1) nakazuje się zachowanie standardów jakości środowiska zgodnie z przepisami odrębnymi;
- 2) nakazuje się odprowadzenie wód opadowych i roztopowych, odprowadzenie ścieków komunalnych oraz zaopatrzenie w ciepło zgodnie z ust. 10;
- 3) ustala się standard akustyczny – zgodnie z § 7;
- 4) ustalenia dotyczące ukształtowania terenu, prac niwelacyjnych, nadsypywania terenu - zgodnie z § 8;
- 5) teren 1MN znajduje się częściowo w granicach projektowanego zespołu przyrodniczo-krajobrazowego „Dolina Cieku spod Konopnicy” – zgodnie z oznaczeniem graficznym na rysunku planu;
- 6) na terenie 1MN na rysunku planu wskazano orientacyjną lokalizację skarpy do zachowania.

4. Zasady ochrony dziedzictwa kulturowego i zabytków, w tym krajobrazów kulturowych, oraz dóbr kultury współczesnej: nie ustala się.

5. Wymagania wynikające z potrzeb kształtowania przestrzeni publicznych: przestrzeń publiczną należy kształtować w sposób zapewniający estetykę i bezpieczeństwo użytkowników z zastosowaniem rozwiązań zapewniających dostęp osobom ze szczególnymi potrzebami, o których mowa w przepisach odrębnych.

6. Zasady kształtowania zabudowy oraz wskaźniki zagospodarowania terenu:

- 1) typ zabudowy: wolnostojąca;
- 2) ustala się nieprzekraczalne linie zabudowy wyznaczone na rysunku planu;
- 3) wielkość powierzchni zabudowy w stosunku do powierzchni działki budowlanej: nie więcej niż 30%;
- 4) dopuszcza się realizację budynku garażowego, gospodarczego lub gospodarczo – garażowego jako uzupełnienie zabudowy mieszkaniowej jednorodzinnej, w liczbie nie więcej niż jeden budynek na działkę budowlaną;
- 5) minimalny udział procentowy powierzchni biologicznie czynnej, liczonej w stosunku do powierzchni działki budowlanej: 40%;
- 6) w przypadku realizacji dachu zielonego dopuszcza się objęcie powierzchni dachu zielonego jako powierzchni terenu biologicznie czynnego, zgodnie z przepisami odrębnymi;
- 7) wysokość zabudowy: nie więcej niż 9,0 m i nie więcej niż II kondygnacje nadziemne;
- 8) intensywność zabudowy: nie więcej niż 0,9 z czego nie więcej niż 0,6 dla kondygnacji nadziemnych;
- 9) kształt dachu: nie ustala się;
- 10) dopuszcza się realizację dachu zielonego o charakterze intensywnym lub ekstensywnym, lub obu rodzajów jednocześnie;
- 11) kąt nachylenia połaci dachowych: nie więcej niż 45°;
- 12) zakazuje się stosowania jaskrawych kolorów pokryć dachów oraz wykończenia elewacji;
- 13) dopuszcza się zachowanie istniejącej zabudowy oraz utrzymanie zastanych parametrów zabudowy i zagospodarowania terenu dla działek budowlanych z istniejącymi budynkami wyznaczonymi na rysunku planu z dopuszczeniem zmiany sposobu ich użytkowania na funkcje zgodne z przeznaczeniem terenu;
- 14) minimalna liczba miejsc parkingowych – zgodnie z § 6;

15) sposób realizacji miejsc parkingowych: garaże wolnostojące, garaże wbudowane, garaże podziemne, naziemne miejsca parkingowe.

7. Granice i sposoby zagospodarowania terenów lub obiektów podlegających ochronie, na podstawie odrębnych przepisów, terenów górniczych, a także obszarów szczególnego zagrożenia powodzią, obszarów osuwania się mas ziemnych, krajobrazów priorytetowych określonych w audycie krajobrazowym oraz w planach zagospodarowania przestrzennego województwa: nie ustala się.

8. Szczegółowe zasady i warunki scalania i podziału nieruchomości:

- 1) powierzchnia nowo wydzielanych działek budowlanych: nie mniej niż 750 m²;
- 2) ustala się, że zasada zachowania określonej planem minimalnej powierzchni działki budowlanej nie dotyczy działek powstałych w wyniku podziału, w rezultacie którego część pierwotnej powierzchni działki została przeznaczona pod komunikację lub infrastrukturę techniczną, zgodnie z liniami rozgraniczającymi określonymi na rysunku planu, przy czym realizacja zabudowy na takiej (nowo wydzielonej) działce musi być zgodna z przepisami odrębnymi;
- 3) szerokość frontu działki: nie ustala się;
- 4) kąt położenia granic działki w stosunku do pasa drogowego: nie ustala się.

9. Szczególne warunki zagospodarowania terenów oraz ograniczenia w ich użytkowaniu, w tym zakaz zabudowy:

- 1) w ramach terenu IMN wyznacza się obszar zieleni towarzyszącej, oznaczony graficznie na rysunku planu ukośnym szrafem w kolorze zielonym i symbolem ZT, w obrębie którego ustala się:
 - a) nakaz realizacji zieleni urządzonej w różnej formie (zieleni wysokiej, średniej i niskiej),
 - b) nakaz realizacji zieleni chroniącej zbocza lub zieleni przeciwerozryjnej,
 - c) nakaz zachowania minimum 75% obszaru ZT jako powierzchni biologicznie czynnej,
 - d) dopuszczenie lokalizacji niezbędnej infrastruktury technicznej.

10. Zasady modernizacji, rozbudowy i budowy systemów komunikacji i infrastruktury technicznej:

- 1) w zakresie komunikacji: ustala się podstawową obsługę komunikacyjną terenu IMN – od ul. Julii zlokalizowanej poza granicą opracowania;
- 2) w zakresie infrastruktury technicznej:
 - a) ustala się zaopatrzenie w energię elektryczną za pośrednictwem systemu elektroenergetycznego z możliwością rozbudowy lub przebudowy istniejącego układu zasilającego i przesyłowego lub indywidualnych źródeł energii elektrycznej (z zastrzeżeniem § 14 ust. 3), zgodnie z przepisami odrębnymi,
 - b) ustala się obsługę telekomunikacyjną zgodnie z przepisami odrębnymi z możliwością rozbudowy lub przebudowy sieci i urządzeń infrastruktury telekomunikacyjnej,
 - c) ustala się zaopatrzenie w wodę, gaz oraz odprowadzenie ścieków komunalnych w oparciu o istniejące sieci wodociągowe (Ø 100 w ul. Julii), gazowe średniego ciśnienia (Ø 63 w ul. Julii) oraz kanalizacji sanitarnej (Ø 0,2 w ul. Julii, w terenie 1 KXL i IMN oraz Ø 0,4 poza północno-zachodnią granicą obszaru opracowania),
 - d) ustala się odprowadzenie wód opadowych z terenów utwardzonych w oparciu o własne systemy zagospodarowania wód opadowych lub planowane sieci kanalizacji deszczowej; z pozostałych terenów powierzchniowo do gruntu zgodnie z przepisami odrębnymi,
 - e) ustala się obowiązek podczyszczania wód opadowych prowadzonych zorganizowanymi systemami przed ich odprowadzeniem do odbiornika,
 - f) ustala się zaopatrzenie w ciepło z indywidualnych źródeł ciepła (z zastrzeżeniem § 14 ust. 3), zgodnie z przepisami odrębnymi lub z miejskich sieci ciepłowniczych po ich rozbudowie w tym rejonie miasta,

g) dopuszcza się realizację niezbędnej infrastruktury technicznej, przy spełnieniu wymogów wynikających z przepisów odrębnych,

h) dopuszcza się przebudowę istniejących sieci i urządzeń infrastruktury technicznej kolidujących z projektowanym zagospodarowaniem terenu na podstawie przepisów odrębnych.

11. Sposób i termin tymczasowego zagospodarowania, urządzania i użytkowania terenów:

1) tereny, dla których plan przewiduje przeznaczenie inne od dotychczasowego, mogą być użytkowane w sposób dotychczasowy, do czasu zagospodarowania ich zgodnie z planem; na terenach tych zakazuje się budowy nowych i rozbudowy istniejących obiektów sprzecznych z funkcją przewidzianą w planie;

2) do czasu realizacji inwestycji zgodnej z przeznaczeniem terenu ustalonym w planie dopuszcza się zagospodarowanie czasowe tych terenów, ale jedynie w formie:

a) naziemnych miejsc parkingowych o nawierzchni niepyłącej,

b) zieleni rekreacyjnej i ozdobnej,

c) placów zabaw,

d) urządzeń sportowo-rekreacyjnych,

e) lokalizacji obiektów o funkcji usługowej nie związanych trwale z gruntem, w szczególności w formie kiosków, stoisk sezonowych itp.

12. Stawki procentowe, na podstawie których ustala się opłatę, o której mowa w art. 36 ust. 4 ustawy z dnia 27 marca 2003 r. o planowaniu i zagospodarowaniu przestrzennym: ustala się jednorazową opłatę na rzecz miasta od wzrostu wartości nieruchomości, będącego skutkiem wejścia w życie niniejszego planu dla terenu 1MN w wysokości 30 %.

§ 11

Dla terenu 2MN ustala się:

1. Przeznaczenie terenu: Teren zabudowy mieszkaniowej jednorodzinnej.

2. Zasady ochrony i kształtowania ład przestrzennego:

1) nakazuje się staranne ukształtowanie i utrzymanie zieleni urządzonej, towarzyszącej budynkom i ciągom komunikacyjnym, w formie zieleni niskiej, średniej i wysokiej;

2) ustala się lokalizację jednego budynku mieszkalnego na działce budowlanej.

3. Zasady ochrony środowiska, przyrody i krajobrazu oraz zasady kształtowania krajobrazu:

1) nakazuje się zachowanie standardów jakości środowiska zgodnie z przepisami odrębnymi;

2) nakazuje się odprowadzenie wód opadowych i roztopowych, odprowadzenie ścieków komunalnych oraz zaopatrzenie w ciepło zgodnie z ust. 10;

3) ustala się standard akustyczny – zgodnie z § 7;

4) ustalenia dotyczące ukształtowania terenu, prac niwelacyjnych, nadsypywania terenu - zgodnie z § 8.

4. Zasady ochrony dziedzictwa kulturowego i zabytków, w tym krajobrazów kulturowych, oraz dóbr kultury współczesnej: nie ustala się.

5. Wymagania wynikające z potrzeb kształtowania przestrzeni publicznych: przestrzenie publiczne należy kształtować w sposób zapewniający estetykę i bezpieczeństwo użytkowników z zastosowaniem rozwiązań zapewniających dostęp osobom ze szczególnymi potrzebami, o których mowa w przepisach odrębnych.

6. Zasady kształtowania zabudowy oraz wskaźniki zagospodarowania terenu:

1) typ zabudowy: wolnostojąca;

2) ustala się nieprzekraczalne linie zabudowy wyznaczone na rysunku planu;

- 3) dopuszcza się realizację budynku garażowego, gospodarczego lub gospodarczo – garażowego jako uzupełnienie zabudowy mieszkaniowej jednorodzinnej, w liczbie nie więcej niż jeden budynek na działkę budowlaną;
- 4) wielkość powierzchni zabudowy w stosunku do powierzchni działki budowlanej: nie więcej niż 30%;
- 5) minimalny udział procentowy powierzchni biologicznie czynnej, liczonej w stosunku do powierzchni działki budowlanej: 40%;
- 6) w przypadku realizacji dachu zielonego dopuszcza się objęcie powierzchni dachu zielonego jako powierzchni terenu biologicznie czynnego, zgodnie z przepisami odrębnymi;
- 7) wysokość zabudowy: nie więcej niż 9,0 m i nie więcej niż II kondygnacje nadziemne;
- 8) intensywność zabudowy: nie więcej niż 0,9 z czego nie więcej niż 0,6 dla kondygnacji nadziemnych;
- 9) kształt dachu: nie ustala się;
- 10) dopuszcza się realizację dachu zielonego o charakterze intensywnym lub ekstensywnym, lub obu rodzajów jednocześnie;
- 11) kąt nachylenia połaci dachowych: nie więcej niż 45°;
- 12) zakazuje się stosowania jaskrawych kolorów pokryć dachów oraz wykończenia elewacji;
- 13) dopuszcza się zachowanie istniejącej zabudowy oraz utrzymanie zastanych parametrów zabudowy i zagospodarowania terenu dla działek budowlanych z istniejącymi budynkami wyznaczonymi na rysunku planu z dopuszczeniem zmiany sposobu ich użytkowania na funkcje zgodne z przeznaczeniem terenu;
- 14) minimalna liczba miejsc parkingowych – zgodnie z § 6;
- 15) sposób realizacji miejsc parkingowych: garaże wbudowane, garaże podziemne, naziemne miejsca parkingowe.

7. Granice i sposoby zagospodarowania terenów lub obiektów podlegających ochronie, na podstawie odrębnych przepisów, terenów górniczych, a także obszarów szczególnego zagrożenia powodzią, obszarów osuwania się mas ziemnych, krajobrazów priorytetowych określonych w audycie krajobrazowym oraz w planach zagospodarowania przestrzennego województwa: nie ustala się.

8. Szczegółowe zasady i warunki scalania i podziału nieruchomości:

- 1) powierzchnia nowo wydzielanych działek budowlanych: nie mniej niż 500 m²;
- 2) ustala się, że zasada zachowania określonej planem minimalnej powierzchni działki budowlanej nie dotyczy działek powstałych w wyniku podziału, w rezultacie którego część pierwotnej powierzchni działki została przeznaczona pod komunikację lub infrastrukturę techniczną, zgodnie z liniami rozgraniczającymi określonymi na rysunku planu, przy czym realizacja zabudowy na takiej (nowo wydzielonej) działce musi być zgodna z przepisami odrębnymi;
- 3) szerokość frontu działki: nie ustala się;
- 4) kąt położenia granic działki w stosunku do pasa drogowego: nie ustala się.

9. Szczególne warunki zagospodarowania terenów oraz ograniczenia w ich użytkowaniu, w tym zakaz zabudowy:

- 1) część terenu oznaczonego symbolem 2MN obejmuje strefa ochronna od napowietrznej linii elektroenergetycznej 110 kV o szerokości 40 m (po 20 m od osi linii), w strefie tej do czasu przebudowy, likwidacji lub skablowania linii nie należy:
 - a) lokalizować budynków mieszkalnych lub pomieszczeń przeznaczonych na pobyt stały ludzi,
 - b) sadzić drzew oraz roślinności wysokiej,
 - c) lokalizować budowli zawierających materiały niebezpieczne pożarowo,
 - d) wprowadzać stref zagrożonych wybuchem;
- 2) w ramach terenu 2MN wyznacza się obszar zieleni towarzyszącej, oznaczony graficznie na rysunku planu ukośnym szrafem w kolorze zielonym i symbolem ZT, w obrębie którego ustala się:

- a) nakaz realizacji zieleni urządzonej w różnej formie (zieleni wysokiej, średniej i niskiej),
- b) nakaz zachowania minimum 75% obszaru ZT jako powierzchni biologicznie czynnej,
- c) dopuszczenie lokalizacji placów zabaw i terenowych urządzeń sportowo-rekreacyjnych,
- d) dopuszczenie lokalizacji niezbędnej infrastruktury technicznej.

10. Zasady modernizacji, rozbudowy i budowy systemów komunikacji i infrastruktury technicznej:

1) w zakresie komunikacji: ustala się podstawową obsługę komunikacyjną terenu 2MN – od ul. W. Klepackiego zlokalizowanej poza granicą opracowania;

2) w zakresie infrastruktury technicznej:

a) ustala się zaopatrzenie w energię elektryczną za pośrednictwem systemu elektroenergetycznego z możliwością rozbudowy lub przebudowy istniejącego układu zasilającego i przesyłowego lub indywidualnych źródeł energii elektrycznej (z zastrzeżeniem § 14 ust. 3), zgodnie z przepisami odrębnymi,

b) ustala się obsługę telekomunikacyjną zgodnie z przepisami odrębnymi z możliwością rozbudowy lub przebudowy sieci i urządzeń infrastruktury telekomunikacyjnej,

c) ustala się zaopatrzenie w wodę w oparciu o istniejące sieci wodociągowe (Ø 125 w ul. W. Klepackiego) po wymaganej rozbudowie,

d) ustala się zaopatrzenie w gaz w oparciu o istniejące sieci gazowe średniego ciśnienia (Ø 40 w ul. W. Klepackiego, Ø 110 w ul. Lazurowej) po wymaganej rozbudowie,

e) ustala się odprowadzenie ścieków komunalnych w oparciu o sieci kanalizacji sanitarnej (Ø 0,2 w ul. W. Klepackiego, Ø 0,2 w terenie KX/R poza obszarem opracowania) po wymaganej rozbudowie,

f) ustala się odprowadzenie wód opadowych z terenów utwardzonych w oparciu o własne systemy zagospodarowania wód opadowych lub planowane sieci kanalizacji deszczowej (w ul. W. Klepackiego, Ø 0,5 w terenie KX/R poza obszarem opracowania); z pozostałych terenów powierzchniowo do gruntu zgodnie z przepisami odrębnymi,

g) ustala się zaopatrzenie w ciepło z indywidualnych źródeł ciepła (z zastrzeżeniem § 14 ust. 3), zgodnie z przepisami odrębnymi lub z miejskich sieci ciepłowniczych po ich rozbudowie w tym rejonie miasta,

h) dopuszcza się realizację niezbędnej infrastruktury technicznej, przy spełnieniu wymogów wynikających z przepisów odrębnych,

i) dopuszcza się przebudowę istniejących sieci i urządzeń infrastruktury technicznej kolidujących z projektowanym zagospodarowaniem terenu na podstawie przepisów odrębnych.

11. Sposób i termin tymczasowego zagospodarowania, urządzania i użytkowania terenów:

1) tereny, dla których plan przewiduje przeznaczenie inne od dotychczasowego, mogą być użytkowane w sposób dotychczasowy, do czasu zagospodarowania ich zgodnie z planem; na terenach tych zakazuje się budowy nowych i rozbudowy istniejących obiektów sprzecznych z funkcją przewidzianą w planie;

2) do czasu realizacji inwestycji zgodnej z przeznaczeniem terenu ustalonym w planie dopuszcza się zagospodarowanie czasowe tych terenów, ale jedynie w formie:

a) naziemnych miejsc parkingowych o nawierzchni niepylącej,

b) zieleni rekreacyjnej i ozdobnej,

c) placów zabaw,

d) urządzeń sportowo-rekreacyjnych,

e) lokalizacji obiektów o funkcji usługowej nie związanych trwale z gruntem, w szczególności w formie kiosków, stoisk sezonowych itp.

12. **Stawki procentowe, na podstawie których ustala się opłatę, o której mowa w art. 36 ust. 4 ustawy z dnia 27 marca 2003 r. o planowaniu i zagospodarowaniu przestrzennym:** ustala się jednorazową opłatę na rzecz miasta od wzrostu wartości nieruchomości, będącego skutkiem wejścia w życie niniejszego planu dla terenu 2MN w wysokości 30 %.

§ 12

Dla terenów 3MN, 4MN, 5MN ustala się:

1. Przeznaczenie terenów: Teren zabudowy mieszkaniowej jednorodzinnej.

2. Zasady ochrony i kształtowania ład przestrzennego:

- 1) nakazuje się staranne ukształtowanie i utrzymanie zieleni urządzonej, towarzyszącej budynkom i ciągom komunikacyjnym, w formie zieleni niskiej, średniej i wysokiej;
- 2) ustala się lokalizację jednego budynku mieszkalnego na działce budowlanej.

3. Zasady ochrony środowiska, przyrody i krajobrazu oraz zasady kształtowania krajobrazu:

- 1) nakazuje się zachowanie standardów jakości środowiska zgodnie z przepisami odrębnymi;
- 2) nakazuje się odprowadzenie wód opadowych i roztopowych, odprowadzenie ścieków komunalnych oraz zaopatrzenie w ciepło zgodnie z ust. 10;
- 3) tereny 3MN, 4MN, 5MN znajdują się częściowo w granicach Ekologicznego Systemu Obszarów Chronionych (ESOCH) – zgodnie z oznaczeniem graficznym na rysunku planu;
- 4) ustala się standard akustyczny – zgodnie z § 7;
- 5) tereny 3MN, 4MN, 5MN znajdują się częściowo w granicach projektowanego zespołu przyrodniczo-krajobrazowego „Dolina Cieku spod Konopnicy” – zgodnie z oznaczeniem graficznym na rysunku planu;
- 6) ustalenia dotyczące ukształtowania terenu, prac niwelacyjnych, nadsypywania terenu - zgodnie z § 8;
- 7) na terenach 3MN, 4MN, 5MN na rysunku planu wskazano orientacyjną lokalizację skarp do zachowania;
- 8) w nawiązaniu do §8 ust. 3 i 6, w obrębie północnych fragmentów obszarów zabudowy kubaturowej wyznaczonych w granicach terenów 4MN i 5MN, w bezpośrednim sąsiedztwie skarp do zachowania wskazanych na rysunku planu - dopuszcza się prace niwelacyjne o wartość nie większą niż 2,5 metra w stosunku do naturalnego ukształtowania terenu i jego rzędnej.

4. Zasady ochrony dziedzictwa kulturowego i zabytków, w tym krajobrazów kulturowych, oraz dóbr kultury współczesnej: nie ustala się.

5. Wymagania wynikające z potrzeb kształtowania przestrzeni publicznych: przestrzeń publiczną należy kształtować w sposób zapewniający estetykę i bezpieczeństwo użytkowników z zastosowaniem rozwiązań zapewniających dostęp osobom ze szczególnymi potrzebami, o których mowa w przepisach odrębnych.

6. Zasady kształtowania zabudowy oraz wskaźniki zagospodarowania terenu:

- 1) typ zabudowy: wolnostojąca;
- 2) ustala się nieprzekraczalne linie zabudowy wyznaczone na rysunku planu;
- 3) dopuszcza się sytuowanie budynków w odległości 1,5 m od granicy lub bezpośrednio przy granicy z sąsiednią działką budowlaną;
- 4) dopuszcza się realizację budynku garażowego, gospodarczego lub gospodarczo – garażowego jako uzupełnienie zabudowy mieszkaniowej jednorodzinnej, w liczbie nie więcej niż jeden budynek na działkę budowlaną;
- 5) wielkość powierzchni zabudowy w stosunku do powierzchni działki budowlanej: nie więcej niż 30%;
- 6) minimalny udział procentowy powierzchni biologicznie czynnej, liczonej w stosunku do powierzchni działki budowlanej: 40%;
- 7) w przypadku realizacji dachu zielonego dopuszcza się objęcie powierzchni dachu zielonego jako powierzchni terenu biologicznie czynnego, zgodnie z przepisami odrębnymi;

- 8) wysokość zabudowy: nie więcej niż 9,0 m i nie więcej niż II kondygnacje nadziemne;
- 9) intensywność zabudowy: nie więcej niż 0,9;
- 10) kształt dachu: nie ustala się;
- 11) dopuszcza się realizację dachu zielonego o charakterze intensywnym lub ekstensywnym, lub obu rodzajów jednocześnie;
- 12) kąt nachylenia połaci dachowych: nie więcej niż 45°;
- 13) zakazuje się stosowania jaskrawych kolorów pokryć dachów oraz wykończenia elewacji;
- 14) dopuszcza się zachowanie istniejącej zabudowy oraz utrzymanie zastanych parametrów zabudowy i zagospodarowania terenu dla działek budowlanych z istniejącymi budynkami wyznaczonymi na rysunku planu z dopuszczeniem zmiany sposobu ich użytkowania na funkcje zgodne z przeznaczeniem terenu;
- 15) minimalna liczba miejsc parkingowych – zgodnie z § 6;
- 16) sposób realizacji miejsc parkingowych: garaże wbudowane, garaże podziemne, naziemne miejsca parkingowe.

7. Granice i sposoby zagospodarowania terenów lub obiektów podlegających ochronie, na podstawie odrębnych przepisów, terenów górniczych, a także obszarów szczególnego zagrożenia powodzią, obszarów osuwania się mas ziemnych, krajobrazów priorytetowych określonych w audycie krajobrazowym oraz w planach zagospodarowania przestrzennego województwa: nie ustala się.

8. Szczegółowe zasady i warunki scalania i podziału nieruchomości:

- 1) powierzchnia nowo wydzielanych działek budowlanych: nie mniej niż 800 m²;
- 2) ustala się, że zasada zachowania określonej planem minimalnej powierzchni działki budowlanej nie dotyczy działek powstałych w wyniku podziału, w rezultacie którego część pierwotnej powierzchni działki została przeznaczona pod komunikację lub infrastrukturę techniczną, zgodnie z liniami rozgraniczającymi określonymi na rysunku planu, przy czym realizacja zabudowy na takiej (nowo wydzielonej) działce musi być zgodna z przepisami odrębnymi;
- 3) szerokość frontu działki: nie ustala się;
- 4) kąt położenia granic działki w stosunku do pasa drogowego: nie ustala się.

9. Szczególne warunki zagospodarowania terenów oraz ograniczenia w ich użytkowaniu, w tym zakaz zabudowy:

- 1) część terenu oznaczonego symbolem 5MN obejmuje strefa ochronna od napowietrznej linii elektroenergetycznej (110 kV) o szerokości 40 m (po 20 m od osi linii), w strefie tej do czasu przebudowy, likwidacji lub skablowania linii nie należy:
 - a) lokalizować budynków mieszkalnych lub pomieszczeń przeznaczonych na pobyt stały ludzi,
 - b) sadzić drzew oraz roślinności wysokiej,
 - c) lokalizować budowli zawierających materiały niebezpieczne pożarowo,
 - d) wprowadzać stref zagrożonych wybuchem;
- 2) w ramach terenów 3MN, 4MN, 5MN wyznacza się obszary zieleni towarzyszącej, oznaczone graficznie na rysunku planu ukośnym szrafem w kolorze zielonym i symbolem ZT, w obrębie których ustala się:
 - a) nakaz realizacji zieleni urządzonej w różnej formie (zieleni wysokiej, średniej i niskiej),
 - b) nakaz realizacji zieleni chroniącej zbocza lub zieleni przeciwoerozyjnej,
 - c) nakaz zachowania minimum 75% obszaru ZT jako powierzchni biologicznie czynnej,
 - d) nakaz zachowania istniejącego drzewostanu zgodnie z przepisami odrębnymi,
 - e) dopuszczenie lokalizacji niezbędnej infrastruktury technicznej.

10. Zasady modernizacji, rozbudowy i budowy systemów komunikacji i infrastruktury technicznej:

1) w zakresie komunikacji:

- a) ustala się podstawową obsługę komunikacyjną terenu 3MN – od ul. Lazurowej zlokalizowanej poza granicą opracowania,
- b) ustala się podstawową obsługę komunikacyjną terenu 4MN – od ul. Lazurowej, oraz projektowanej drogi dojazdowej od strony wschodniej zlokalizowanych poza granicą opracowania,
- c) ustala się podstawową obsługę komunikacyjną terenu 5MN – od projektowanej drogi dojazdowej od strony zachodniej zlokalizowanej poza granicą opracowania;

2) w zakresie infrastruktury technicznej:

- a) ustala się zaopatrzenie w energię elektryczną za pośrednictwem systemu elektroenergetycznego z możliwością rozbudowy lub przebudowy istniejącego układu zasilającego i przesyłowego lub indywidualnych źródeł energii elektrycznej (z zastrzeżeniem § 14 ust. 3), zgodnie z przepisami odrębnymi,
- b) ustala się obsługę telekomunikacyjną zgodnie z przepisami odrębnymi z możliwością rozbudowy lub przebudowy sieci i urządzeń infrastruktury telekomunikacyjnej,
- c) ustala się zaopatrzenie w wodę w oparciu o istniejące sieci wodociągowe (Ø 125 w ul. W. Klepackiego, Ø 110 w ul. Lazurowej) po wymaganej rozbudowie,
- d) ustala się zaopatrzenie w gaz w oparciu o istniejące sieci gazowe średniego ciśnienia (Ø 40 w ul. W. Klepackiego, Ø 110 w ul. Lazurowej) po wymaganej rozbudowie,
- e) ustala się odprowadzenie ścieków komunalnych w oparciu o sieci kanalizacji sanitarnej (Ø 0,2 w ul. Lazurowej, 2 KXL i w ul. Lipniak),
- f) ustala się odprowadzenie wód opadowych z terenów utwardzonych w oparciu o własne systemy zagospodarowania wód opadowych lub planowane sieci kanalizacji deszczowej (Ø 0,4 w ul. Lazurowej, Ø 0,6 w ul. Lipniak); z pozostałych terenów powierzchniowo do gruntu zgodnie z przepisami odrębnymi,
- g) ustala się zaopatrzenie w ciepło z indywidualnych źródeł ciepła (z zastrzeżeniem § 14 ust. 3), zgodnie z przepisami odrębnymi lub z miejskich sieci ciepłowniczych po ich rozbudowie w tym rejonie miasta,
- h) dopuszcza się realizację niezbędnej infrastruktury technicznej, przy spełnieniu wymogów wynikających z przepisów odrębnych,
- i) dopuszcza się przebudowę istniejących sieci i urządzeń infrastruktury technicznej kolidujących z projektowanym zagospodarowaniem terenu na podstawie przepisów odrębnych.

11. Sposób i termin tymczasowego zagospodarowania, urządzania i użytkowania terenów:

- 1) tereny, dla których plan przewiduje przeznaczenie inne od dotychczasowego, mogą być użytkowane w sposób dotychczasowy, do czasu zagospodarowania ich zgodnie z planem; na terenach tych zakazuje się budowy nowych i rozbudowy istniejących obiektów sprzecznych z funkcją przewidzianą w planie;
- 2) do czasu realizacji inwestycji zgodnej z przeznaczeniem terenu ustalonym w planie dopuszcza się zagospodarowanie czasowe tych terenów, ale jedynie w formie:
 - a) naziemnych miejsc parkingowych o nawierzchni niepyłącej,
 - b) zieleni rekreacyjnej i ozdobnej,
 - c) placów zabaw,
 - d) urządzeń sportowo-rekreacyjnych,
 - e) lokalizacji obiektów o funkcji usługowej nie związanych trwale z gruntem, w szczególności w formie kiosków, stoisk sezonowych itp.

12. **Stawki procentowe, na podstawie których ustala się opłatę, o której mowa w art. 36 ust. 4 ustawy z dnia 27 marca 2003 r. o planowaniu i zagospodarowaniu przestrzennym:** ustala się jednorazową opłatę na rzecz miasta od wzrostu wartości nieruchomości, będącego skutkiem wejścia w życie niniejszego planu dla terenów 3MN, 4MN, 5MN w wysokości 30 %.

§ 13

Dla terenów 1KXL, 2KXL ustala się:

1. Przeznaczenie terenu: Tereny ciągów technicznych.

1) ustala się lokalizację sieci i urządzeń infrastruktury technicznej.

2. Zasady ochrony i kształtowania ładu przestrzennego: nakazuje się staranne ukształtowanie i utrzymanie zieleni niskiej i średniej.

3. Zasady ochrony środowiska, przyrody i krajobrazu oraz zasady kształtowania krajobrazu:

1) nakazuje się zachowanie standardów jakości środowiska zgodnie z przepisami odrębnymi;

2) nakazuje się odprowadzenie wód opadowych i roztopowych zgodnie z ust. 10;

3) teren 2KXL znajduje się częściowo w granicach Ekologicznego Systemu Obszarów Chronionych (ESOCH) – zgodnie z oznaczeniem graficznym na rysunku planu;

4) ustala się standard akustyczny – zgodnie z § 7;

5) ustalenia dotyczące ukształtowania terenu, prac niwelacyjnych, nadsypywania terenu – zgodnie z § 8;

6) na terenach 1KXL, 2KXL na rysunku planu wskazano orientacyjną lokalizację skarpu do zachowania.

4. Zasady ochrony dziedzictwa kulturowego i zabytków, w tym krajobrazów kulturowych, oraz dóbr kultury współczesnej: nie ustala się.

5. Wymagania wynikające z potrzeb kształtowania przestrzeni publicznych: przestrzenie publiczne należy kształtować w sposób zapewniający estetykę i bezpieczeństwo użytkowników z zastosowaniem rozwiązań zapewniających dostęp osobom ze szczególnymi potrzebami, o których mowa w przepisach odrębnych.

6. Zasady kształtowania zabudowy oraz wskaźniki zagospodarowania terenu:

1) szerokość w liniach rozgraniczających: zgodnie z rysunkiem planu;

2) dopuszcza się lokalizację dróg rowerowych, ciągów pieszych i dróg pożarowych.

7. Granice i sposoby zagospodarowania terenów lub obiektów podlegających ochronie, na podstawie odrębnych przepisów, terenów górniczych, a także obszarów szczególnego zagrożenia powodzią, obszarów osuwania się mas ziemnych, krajobrazów priorytetowych określonych w audycie krajobrazowym oraz w planach zagospodarowania przestrzennego województwa: nie ustala się.

8. Szczegółowe zasady i warunki scalania i podziału nieruchomości: nie ustala się.

9. Szczególne warunki zagospodarowania terenów oraz ograniczenia w ich użytkowaniu, w tym zakaz zabudowy:

1) ustala się zakaz lokalizacji zabudowy, w tym kondygnacji podziemnych;

2) ustala się zakaz sadzenia zieleni wysokiej.

10. Zasady modernizacji, rozbudowy i budowy systemów komunikacji i infrastruktury technicznej:

1) w zakresie komunikacji:

a) ustala się podstawową obsługę komunikacyjną terenu 1KXL – od projektowanego ciągu technicznego z dostępem do drogi dojazdowej - ul. Romea zlokalizowanej poza granicą opracowania,

b) ustala się podstawową obsługę komunikacyjną terenu 2KXL – od projektowanej drogi dojazdowej od strony południowej zlokalizowanej poza granicą opracowania;

2) w zakresie infrastruktury technicznej:

- a) ustala się zaopatrzenie w energię elektryczną za pośrednictwem systemu elektroenergetycznego z możliwością rozbudowy lub przebudowy istniejącego układu zasilającego i przesyłowego lub indywidualnych źródeł energii elektrycznej (z zastrzeżeniem § 14 ust. 3), zgodnie z przepisami odrębnymi,
- b) ustala się obsługę telekomunikacyjną zgodnie z przepisami odrębnymi z możliwością rozbudowy lub przebudowy sieci i urządzeń infrastruktury telekomunikacyjnej,
- c) zaopatrzenie w wodę, gaz, ciepło, odprowadzenie ścieków komunalnych – nie dotyczy,
- d) ustala się odprowadzenie wód opadowych z terenów utwardzonych do planowanych, miejskich sieci kanalizacji deszczowej oraz własnych systemów zagospodarowania wód opadowych; z pozostałych terenów powierzchniowo do gruntu zgodnie z przepisami odrębnymi,
- e) ustala się obowiązek podczyszczania wód opadowych ujętych w otwarte lub zamknięte systemy kanalizacyjne przed ich wprowadzeniem do odbiornika,
- f) dopuszcza się realizację niezbędnej infrastruktury technicznej, przy spełnieniu wymogów wynikających z przepisów odrębnych,
- g) dopuszcza się przebudowę istniejących sieci i urządzeń infrastruktury technicznej kolidujących z projektowanym zagospodarowaniem terenu na podstawie przepisów odrębnych.

11. Sposób i termin tymczasowego zagospodarowania, urządzania i użytkowania terenów: tereny, dla których plan przewiduje przeznaczenie inne od dotychczasowego, mogą być użytkowane w sposób dotychczasowy, do czasu zagospodarowania ich zgodnie z planem; na terenach tych zakazuje się budowy nowych i rozbudowy istniejących obiektów sprzecznych z funkcją przewidzianą w planie.

12. Stawki procentowe, na podstawie których ustala się opłatę, o której mowa w art. 36 ust. 4 ustawy z dnia 27 marca 2003 r. o planowaniu i zagospodarowaniu przestrzennym: ustala się jednorazową opłatę na rzecz miasta od wzrostu wartości nieruchomości, będącego skutkiem wejścia w życie niniejszego planu dla terenów 1KXL, 2KXL w wysokości 1 %.

§ 14

1. Dopuszcza się możliwość realizacji sieci i urządzeń infrastruktury technicznej nie uwzględnionych w załącznikach nr 4, 5 i 6 do niniejszej uchwały oraz sytuowania ich poza liniami rozgraniczającymi dróg, w zakresie niezbędnym do zaspokojenia potrzeb użytkowników, przy spełnieniu wymogów wynikających z przepisów odrębnych.
2. Realizacja przewidzianej w planie zabudowy jest możliwa po usunięciu kolizji z istniejącymi sieciami i urządzeniami infrastruktury technicznej.
3. Dopuszcza się możliwość realizacji instalacji odnawialnych źródeł energii o mocy do 100 kW z zastrzeżeniem, że dla instalacji wytwarzających energię z wiatru maksymalną moc ogranicza się do mocy mikroinstalacji, zgodnie z przepisami odrębnymi.

§ 15

Do czasu zagospodarowania terenów zgodnego z ich przeznaczeniem podstawowym lub dopuszczalnym, dopuszcza się dotychczasowy sposób użytkowania gruntów i obiektów.

§ 16

Istniejąca zabudowa niezgodna z ww. przeznaczeniem może być poddawana jedynie remontom zabezpieczającym i poprawiającym standardy sanitarne, bez możliwości wymiany budynków.

§ 17

Wykonanie uchwały powierza się Prezydentowi Miasta Lublin.

§ 18

Traci moc we fragmentach objętych granicami niniejszego planu, miejscowy plan zagospodarowania przestrzennego miasta Lublin - część I przyjęty uchwałą Nr 1641/LIII/2002 Rady Miejskiej w Lublinie z dnia 29 sierpnia 2002 r. ze zmianami.

§ 19

Uchwała wchodzi w życie po upływie 14 dni od ogłoszenia jej w Dzienniku Urzędowym Województwa Lubelskiego.

Przewodniczący Rady Miasta Lublin

Jarosław Pakuła



MIASTO LUBLIN

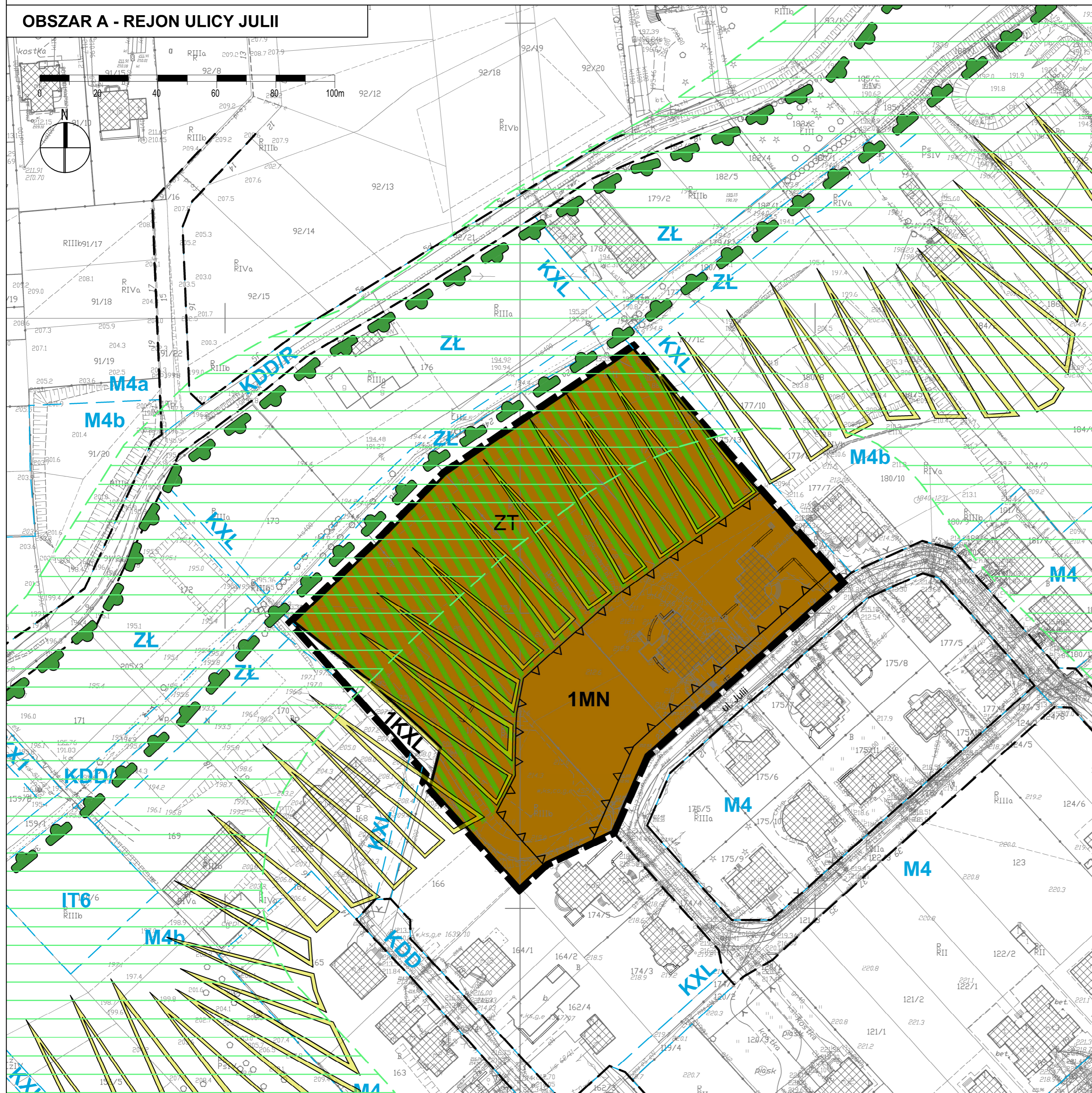
ZMIANA MIEJSCOWEGO PLANU ZAGOSPODAROWANIA PRZESTRZENNEGO MIASTA LUBLIN - CZĘŚĆ I - OBSZAR ZACHODNI
OBSZAR A - REJON ULICY JULII, OBSZAR B - REJON ULICY KLEPACKIEGO, OBSZAR D - REJON ULICY LAZUROWEJ

skala 1:1000

ZALĄCZNIK NR 1

do uchwały Nr
Rady Miasta Lublin
z dnia

OBSZAR A - REJON ULICY JULII



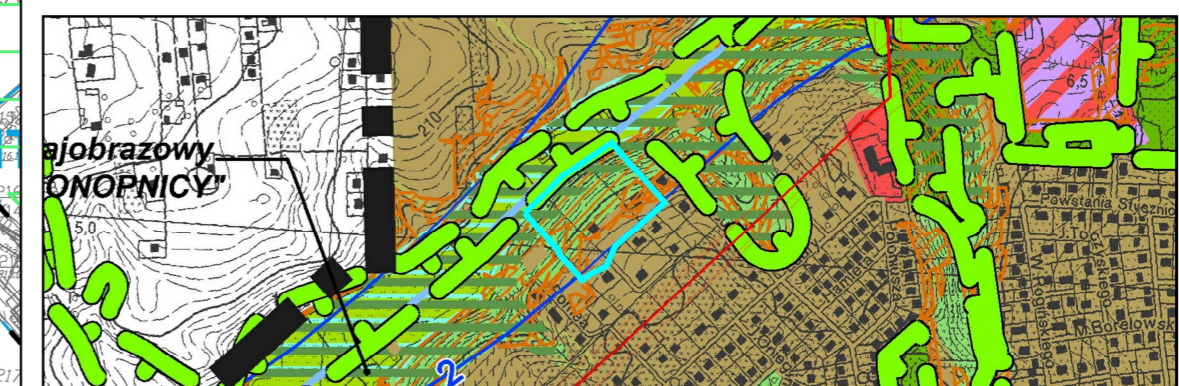
USTALENIA OBOWIĄZUJĄCE:

	granica obszaru objętego planem
	linia rozgraniczająca tereny o różnym przeznaczeniu lub różnych zasadach zagospodarowania
	nieprzekraczalna linia zabudowy
	teren zabudowy mieszkaniowej jednorodzinnej
	obszar zieleni towarzyszącej - wydzielenie wewnętrzne w ramach funkcji podstawowej

ELEMENTY INFORMACYJNE:

	układ drogowy poza granicami planu
	budynki istniejące
	Ekologiczny System Obszarów Chronionych
	skarpa do zachowania
	projektowany zespół przyrodniczo - krajobrazowy "Dolina Cieku spod Konopnicy"
	obowiązujące przeznaczenie terenu w sąsiedztwie

WYRYS ZE STUDIUM UWARUNKOWAŃ I KIERUNKÓW ZAGOSPODAROWANIA PRZESTRZENNEGO MIASTA LUBLIN
Uchwała nr 283/VIII/2019 Rady Miasta Lublin z dnia 1 lipca 2019 r.
Skala 1:10 000



	granica obszaru opracowania zmiany m.p.z.p.
	tereny zabudowy jednorodzinnej
	tereny o spadkach powyżej 15%
	zespoły przyrodniczo-krajobrazowe
	poziom wód gruntowych na głębokości 2m p.p.t.
	zieleni o charakterze publicznym: parkowa, dolinna, izolacyjna, zieleńce, skwery
	Ekologiczny System Obszarów Chronionych



MIASTO LUBLIN

ZMIANA MIEJSCOWEGO PLANU ZAGOSPODAROWANIA PRZESTRZENNEGO MIASTA LUBLIN - CZĘŚĆ I - OBSZAR ZACHODNI
OBSZAR A - REJON ULICY JULII, OBSZAR B - REJON ULICY KLEPACKIEGO, OBSZAR D - REJON ULICY LAZUROWEJ

skala 1:1000

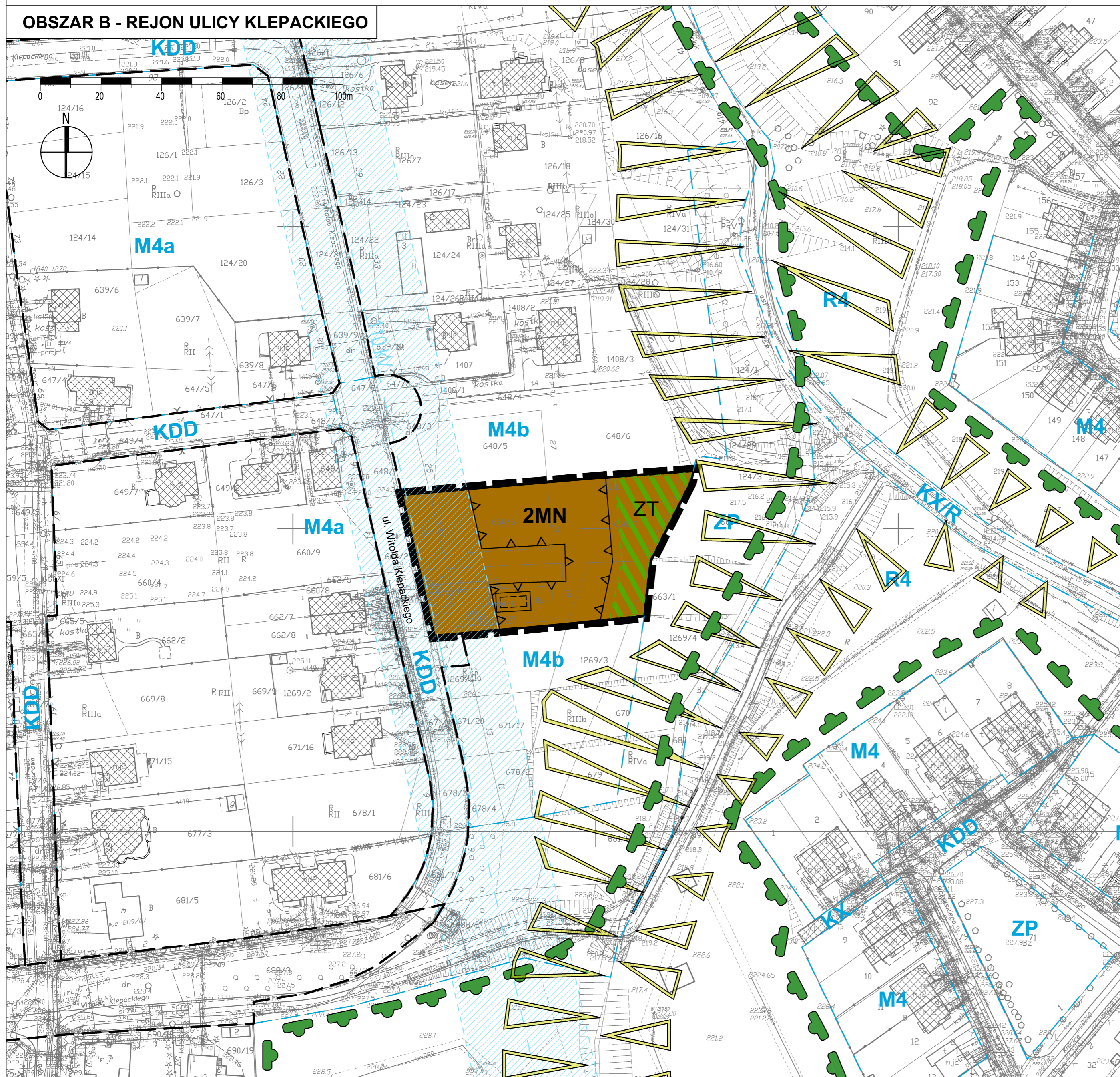
ZALĄCZNIK NR 2

do uchwały Nr

Rady Miasta Lublin

z dnia

OBSZAR B - REJON ULICY KLEPACKIEGO



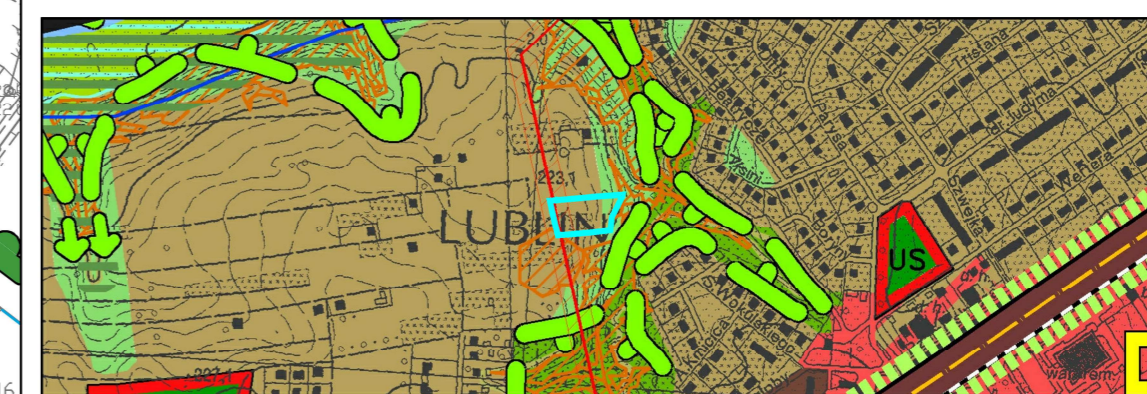
USTALENIA OBOWIĄZUJĄCE:

	granica obszaru objętego planem
	linia rozgraniczająca tereny o różnym przeznaczeniu lub różnych zasadach zagospodarowania
	nieprzekraczalna linia zabudowy
	MN teren zabudowy mieszkaniowej jednorodzinnej
	ZT obszar zieleni towarzyszącej - wydzielenie wewnętrzne w ramach funkcji podstawowej
	110kV linia napowietrzna wysokiego napięcia 110kV ze strefą ochronną 40 m (po 20 m od osi linii)

ELEMENTY INFORMACYJNE:

	układ drogowy poza granicami planu
	budynki istniejące
	Ekologiczny System Obszarów Chronionych
	skarpa do zachowania
	M4a obowiązujące przeznaczenie terenu w sąsiedztwie

WYRYS ZE STUDIUM UWARUNKOWAŃ I KIERUNKÓW ZAGOSPODAROWANIA PRZESTRZENNEGO MIASTA LUBLIN
Uchwała nr 283/VIII/2019 Rady Miasta Lublin z dnia 1 lipca 2019 r.
Skala 1:10 000



	granica obszaru opracowania zmiany m.p.z.p.
	tereny zabudowy jednorodzinnej
	tereny o spadkach powyżej 15%
	zielen o charakterze publicznym: parkowa, dolinna, izolacyjna, zieleńce, skwery
	110 kV linia napowietrzna wysokiego napięcia 110kV ze strefą ochronną 40 m. (po 20 m. od osi linii)
	Ekologiczny System Obszarów Chronionych



MIASTO LUBLIN

ZMIANA MIEJSCOWEGO PLANU ZAGOSPODAROWANIA PRZESTRZENNEGO MIASTA LUBLIN - CZĘŚĆ I - OBSZAR ZACHODNI
OBSZAR A - REJON ULICY JULII, OBSZAR B - REJON ULICY KLEPACKIEGO, OBSZAR D - REJON ULICY LAZUROWEJ

skala 1:1000

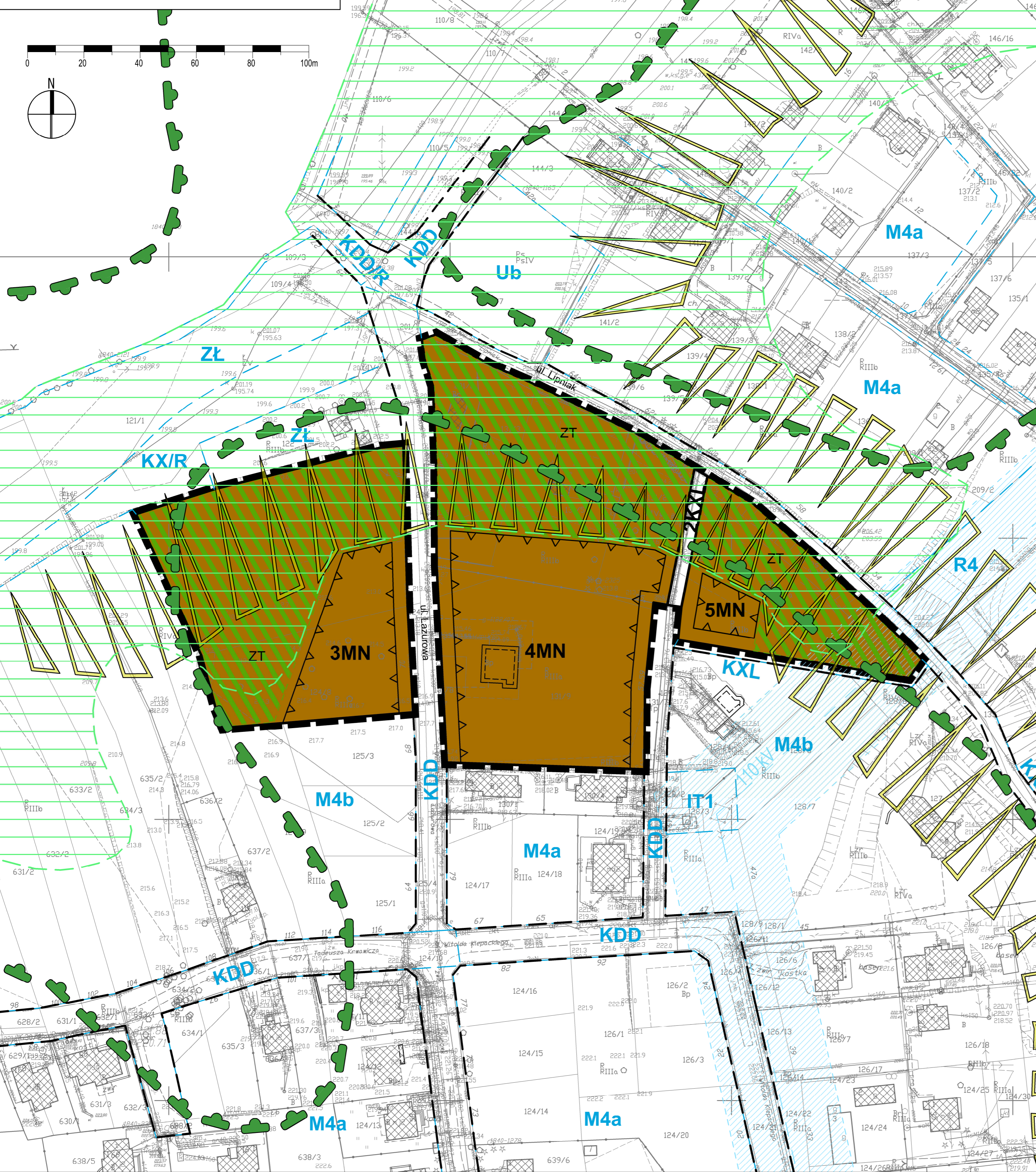
ZALĄCZNIK NR 3

do uchwały Nr

Rady Miasta Lublin

z dnia

OBSZAR D - REJON ULICY LAZUROWEJ



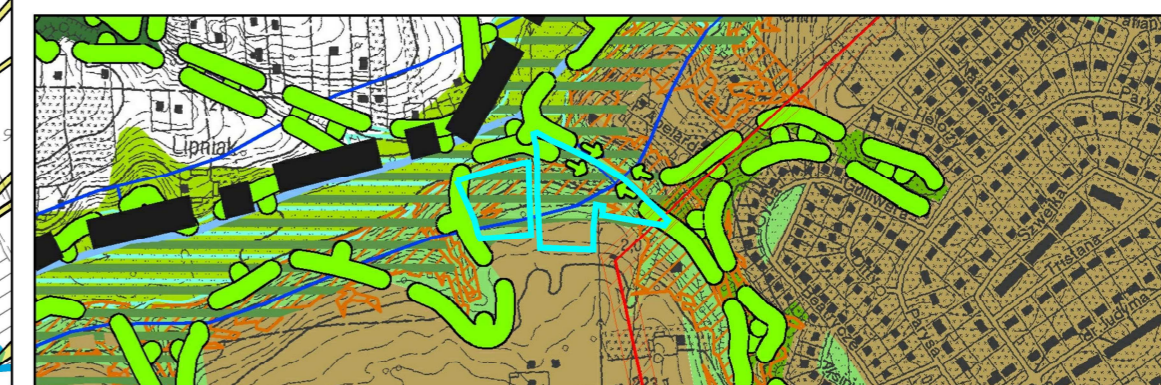
USTALENIA OBOWIĄZUJĄCE:

	granica obszaru objętego planem
	linia rozgraniczająca tereny o różnym przeznaczeniu lub różnych zasadach zagospodarowania
	nieprzekraczalna linia zabudowy
	MN teren zabudowy mieszkaniowej jednorodzinnej
	KXL teren ciągu technicznego
	ZT obszar zieleni towarzyszącej - wydzielenie wewnętrzne w ramach funkcji podstawowej
	110kV linia napowietrzna wysokiego napięcia 110kV ze strefą ochronną 40 m (po 20 m od osi linii)

ELEMENTY INFORMACYJNE:

	układ drogowy poza granicami planu
	budynki istniejące
	Ekologiczny System Obszarów Chronionych
	skarpa do zachowania
	projektowany zespół przyrodniczo - krajobrazowy "Dolina Cieku spod Konopnicy"
	M4a obowiązujące przeznaczenie terenu w sąsiedztwie

WYRYS ZE STUDIUM UWARUNKOWAŃ I KIERUNKÓW ZAGOSPODAROWANIA PRZESTRZENNEGO MIASTA LUBLIN
Uchwała nr 283/VIII/2019 Rady Miasta Lublin z dnia 1 lipca 2019 r.
Skala 1:10 000



	granica obszaru opracowania zmiany m.p.z.p.
	tereny zabudowy jednorodzinnej
	tereny o spadkach powyżej 15%
	zespoły przyrodniczo-krajobrazowe
	poziom wód gruntowych na głębokości 2m p.p.t.
	zieleni o charakterze publicznym: parkowa, dolinna, izolacyjna, zieleńce, skwery
	110 kV linia napowietrzna wysokiego napięcia 110kV ze strefą ochronną 40 m. (po 20 m. od osi linii)
	Ekologiczny System Obszarów Chronionych
	łącniki ekologiczne



MIASTO LUBLIN

ZMIANA MIEJSCOWEGO PLANU ZAGOSPODAROWANIA PRZESTRZENNEGO MIASTA LUBLIN - CZĘŚĆ I - OBSZAR ZACHODNI
OBSZAR A - REJON ULICY JULII, OBSZAR B - REJON ULICY KLEPACKIEGO, OBSZAR D - REJON ULICY LAZUROWEJ

skala 1:1000

IDEOGRAM UZBROJENIA

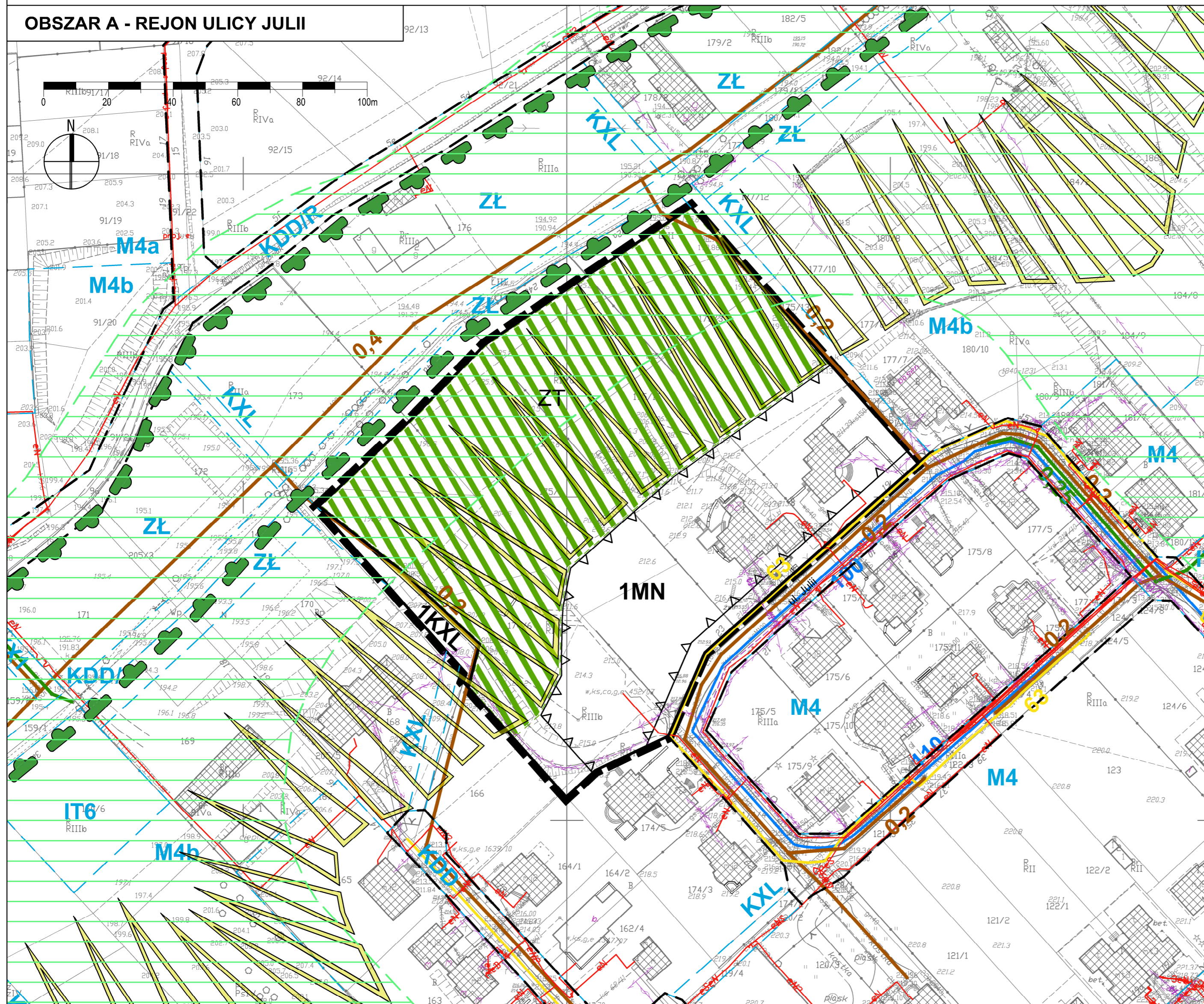
ZAŁĄCZNIK NR 4

do uchwały Nr

Rady Miasta Lublin

z dnia

OBSZAR A - REJON ULICY JULII



USTALENIA OBOWIĄZUJĄCE:

	granica obszaru objętego planem
	linia rozgraniczająca tereny o różnym przeznaczeniu lub różnych zasadach zagospodarowania
	nieprzekraczalna linia zabudowy
MN	teren zabudowy mieszkaniowej jednorodzinnej
	obszar zieleni towarzyszącej - wydzielenie wewnętrzne w ramach funkcji podstawowej

ELEMENTY INFORMACYJNE:

	układ drogowy poza granicami planu
	budynki istniejące
	Ekologiczny System Obszarów Chronionych
	skarpa do zachowania
	projektowany zespół przyrodniczo - krajobrazowy "Dolina Cieku spod Konopnicy"
M4a	obowiązujące przeznaczenie terenu w sąsiedztwie

ELEMENTY INFORMACYJNE - UZBROJENIE TERENU:

	uzbrojenie terenu - sieć wodociągowa istn./plan.
	uzbrojenie terenu - kanalizacja deszczowa istn./plan.
	uzbrojenie terenu - podczyszczalnia wód opadowych plan.
	uzbrojenie terenu - kanalizacja sanitarna istn./plan.
	uzbrojenie terenu - sieć gazowa ś.c. istn./plan.
eN eS	sieć kablowa niskiego napięcia /średniego napięcia istn.
	uzbrojenie terenu - sieć telekomunikacyjna istn./plan.



MIASTO LUBLIN

ZMIANA MIEJSCOWEGO PLANU ZAGOSPODAROWANIA PRZESTRZENNEGO MIASTA LUBLIN - CZĘŚĆ I - OBSZAR ZACHODNI
OBSZAR A - REJON ULICY JULII, OBSZAR B - REJON ULICY KLEPACKIEGO, OBSZAR D - REJON ULICY LAZUROWEJ

skala 1:1000

IDEOGRAM UZBROJENIA

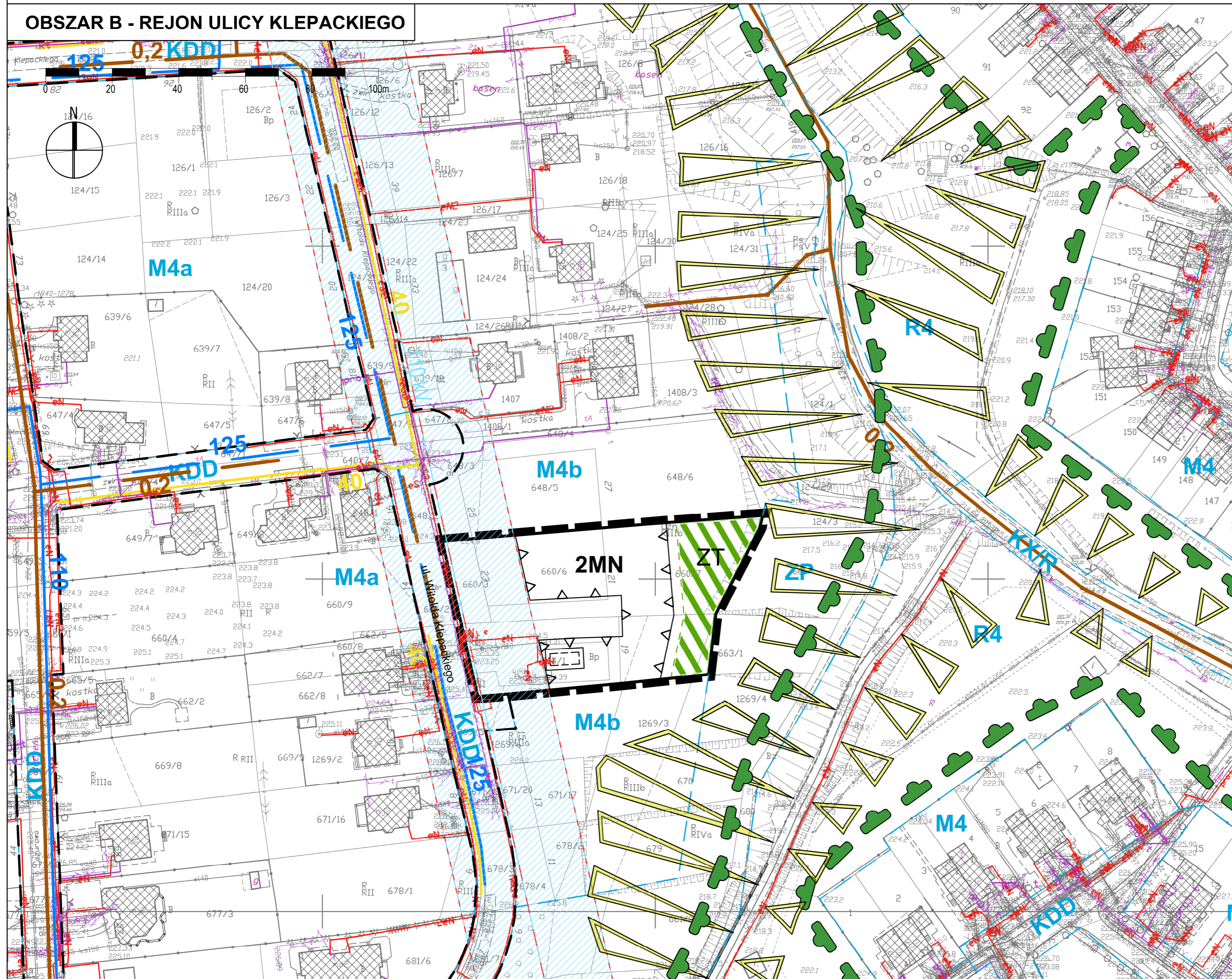
ZALĄCZNIK NR 5

do uchwały Nr

Rady Miasta Lublin

z dnia

OBSZAR B - REJON ULICY KLEPACKIEGO



USTALENIA OBOWIĄZUJĄCE:

	granica obszaru objętego planem
	linia rozgraniczająca tereny o różnym przeznaczeniu lub różnych zasadach zagospodarowania
	nieprzekraczalna linia zabudowy
MN	teren zabudowy mieszkaniowej jednorodzinnej
	obszar zieleni towarzyszącej - wydzielenie wewnętrzne w ramach funkcji podstawowej
	linia napowietrzna wysokiego napięcia 110kV ze strefą ochronną 40 m (po 20 m od osi linii)

ELEMENTY INFORMACYJNE:

	układ drogowy poza granicami planu
	budynki istniejące
	Ekologiczny System Obszarów Chronionych
	skarpa do zachowania
	obowiązujące przeznaczenie terenu w sąsiedztwie

ELEMENTY INFORMACYJNE - UZBROJENIE TERENU:

	uzbrojenie terenu - sieć wodociągowa istn./plan.
	uzbrojenie terenu - kanalizacja deszczowa istn./plan.
	uzbrojenie terenu - kanalizacja sanitarna istn./plan.
	uzbrojenie terenu - sieć gazowa ś.c. istn./plan.
	sieć kablowa niskiego napięcia /średniego napięcia istn.
	uzbrojenie terenu - sieć telekomunikacyjna istn./plan.



MIASTO LUBLIN

ZMIANA MIEJSCOWEGO PLANU ZAGOSPODAROWANIA PRZESTRZENNEGO MIASTA LUBLIN - CZĘŚĆ I - OBSZAR ZACHODNI
OBSZAR A - REJON ULICY JULII, OBSZAR B - REJON ULICY KLEPACKIEGO, OBSZAR D - REJON ULICY LAZUROWEJ

skala 1:1000

IDEOGRAM UZBROJENIA

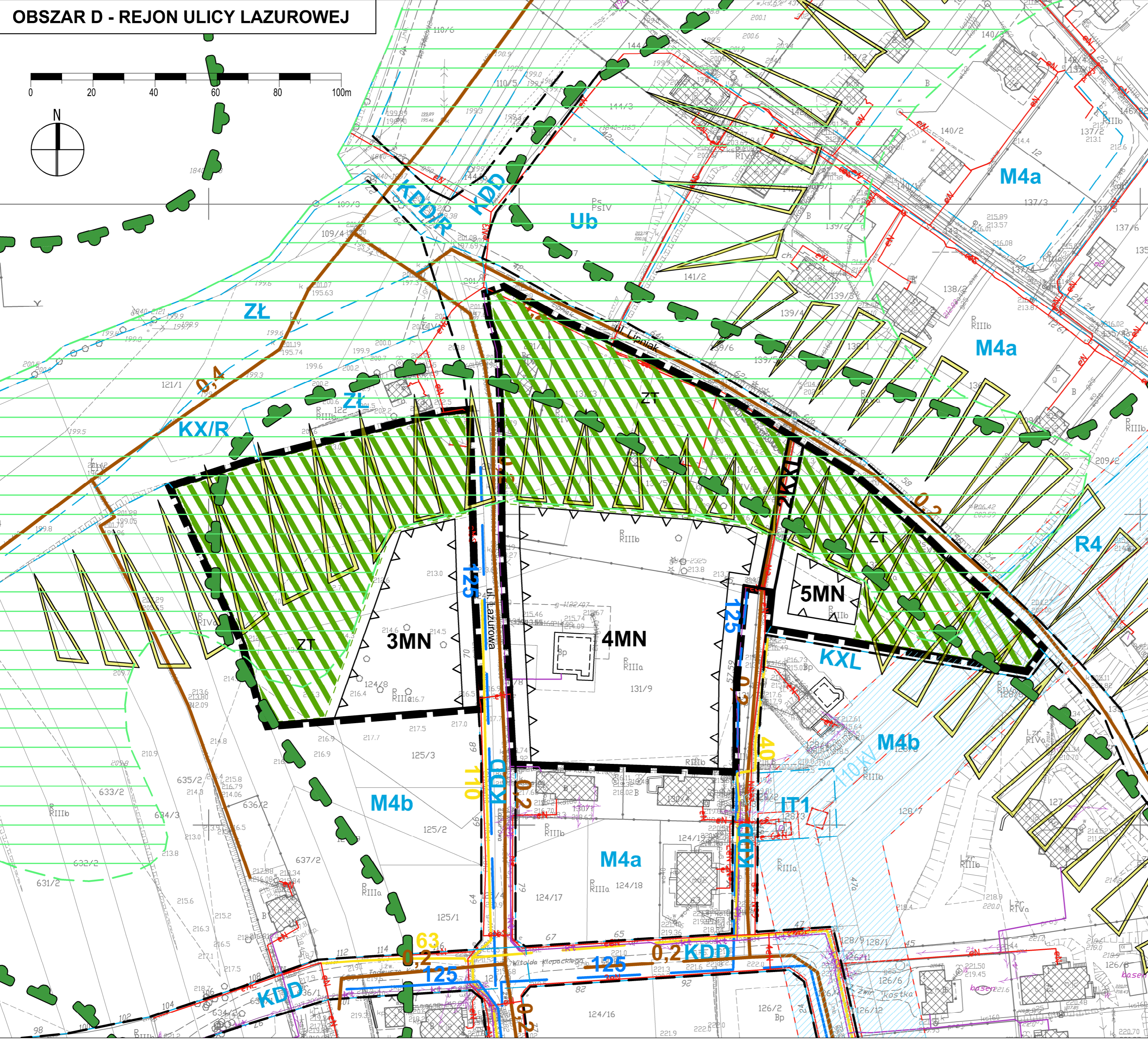
ZAŁĄCZNIK NR 6

do uchwały Nr

Rady Miasta Lublin

z dnia

OBSZAR D - REJON ULICY LAZUROWEJ



USTALENIA OBOWIĄZUJĄCE:

	granica obszaru objętego planem
	linia rozgraniczająca tereny o różnym przeznaczeniu lub różnych zasadach zagospodarowania
	nieprzekraczalna linia zabudowy
MN	teren zabudowy mieszkaniowej jednorodzinnej
KXL	teren ciągu technicznego
	obszar zieleni towarzyszącej - wydzielenie wewnętrzne w ramach funkcji podstawowej
	linia napowietrzna wysokiego napięcia 110kV ze strefą ochronną 40 m (po 20 m od osi linii)

ELEMENTY INFORMACYJNE:

	układ drogowy poza granicami planu
	budynki istniejące
	Ekologiczny System Obszarów Chronionych
	skarpa do zachowania
	projektowany zespół przyrodniczo - krajobrazowy "Dolina Cieku spod Konopnicy"
	obowiązujące przeznaczenie terenu w sąsiedztwie

ELEMENTY INFORMACYJNE - UZBROJENIE TERENU:

	uzbrojenie terenu - sieć wodociągowa istn./plan.
	uzbrojenie terenu - kanalizacja deszczowa istn./plan.
	uzbrojenie terenu - zbiornik retencyjny plan./podczyszczalnia wód opadowych plan.
	uzbrojenie terenu - kanalizacja sanitarna istn./plan.
	uzbrojenie terenu - sieć gazowa ś.c. istn./plan.
	sieć kablowa niskiego napięcia /średniego napięcia istn.
	uzbrojenie terenu - sieć telekomunikacyjna istn./plan.

**Załącznik nr 7
do uchwały Nr
Rady Miasta Lublin
z dnia2022 r.**

w sprawie uchwalenia zmiany miejscowego planu zagospodarowania przestrzennego miasta Lublin –
część I - obszar zachodni, obszar A – rejon ulicy Julii, obszar B – rejon ulicy Klepackiego, obszar D – rejon
ulicy Lazurowej

**Rozstrzygnięcie Rady Miasta Lublin o sposobie rozpatrzenia uwag złożonych do projektu zmiany
miejscowego planu zagospodarowania przestrzennego miasta Lublin - część I - obszar zachodni,
obszar A - rejon ulicy Julii, obszar B - rejon ulicy Klepackiego, obszar D - rejon ulicy Lazurowej**

Projekt zmian miejscowego planu zagospodarowania przestrzennego miasta Lublin - **część I - obszar zachodni dla obszarów: A** - rejon ulicy Julii, **B** - rejon ulicy Klepackiego, **D** - rejon ulicy Lazurowej, **wraz z prognozą oddziaływania na środowisko** został wyłożony do publicznego wglądu w dniach **od 01 kwietnia 2022 r. do 29 kwietnia 2022 r.**

Dyskusja publiczna nad przyjętymi w projekcie zmian planu miejscowego rozwiązaniami odbyła się w dniu **22 kwietnia 2022 r.**

Nieprzekraczalny termin składania uwag upłynął dnia **18 maja 2022 r.**

W ustawowym terminie składania uwag żadna z osób fizycznych i prawnych oraz żadna z jednostek organizacyjnych nieposiadających osobowości prawnej **nie wniosła uwag** dotyczących projektu zmian miejscowego planu zagospodarowania przestrzennego miasta Lublin - **część I - obszar zachodni dla obszarów: A** - rejon ulicy Julii, **B** - rejon ulicy Klepackiego, **D** - rejon ulicy Lazurowej.

**Załącznik nr 8
do uchwały Nr
Rady Miasta Lublin
z dnia2022 r.**

w sprawie uchwalenia zmiany miejscowego planu zagospodarowania przestrzennego miasta Lublin - część I - obszar zachodni, obszar A – rejon ulicy Julii, obszar B – rejon ulicy Klepackiego, obszar D – rejon ulicy Lazurowej

Rozstrzygnięcie o sposobie realizacji zapisanych w planie zagospodarowania przestrzennego miasta Lublin inwestycji z zakresu infrastruktury technicznej, które należą do zadań własnych gminy oraz zasadach ich finansowania.

Na podstawie art. 17, pkt 5 i art. 20 ustawy z dnia 27 marca 2003 r. o planowaniu i zagospodarowaniu przestrzennym (Dz. U. z 2022 r. poz. 503) o sposobie realizacji inwestycji z zakresu infrastruktury technicznej należących do zadań własnych gminy oraz zasadach ich finansowania, rozstrzyga się zgodnie z przepisami o finansach publicznych.

Środki na realizację inwestycji z zakresu infrastruktury technicznej (budowa dróg gminnych i uzbrojenia), należących do zadań własnych gminy będą pochodzić z budżetu gminy.

Realizacja inwestycji prowadzona będzie sukcesywnie w miarę możliwości finansowych gminy, przy zachowaniu zasady uwzględniającej interes publiczny oraz rachunek ekonomiczny liczony wielkością poniesionych nakładów na jednego mieszkańca, korzystającego z realizowanej inwestycji infrastrukturalnej. Ponadto przy realizacji zadań przewiduje się współdziałanie z innymi podmiotami publicznymi i prywatnymi działającymi i inwestującymi na terenie gminy w celu optymalizacji wydatków.

Załącznik Nr 9 do uchwały Nr

Rady Miasta Lublin

z dnia 2022 r.

Zalacznik9.xades

Dane przestrzenne, o których mowa w art. 67a ust. 3 i 5 ustawy z dnia 27 marca 2003 r. o planowaniu i zagospodarowaniu przestrzennym (j.t. Dz.U. z 2020 r. poz. 293 z późn. zm.) ujawnione zostaną po kliknięciu w ikonę

UZASADNIENIE

w sprawie uchwalenia zmiany miejscowego planu zagospodarowania przestrzennego miasta Lublin – część I
- obszar zachodni, obszar A - rejon ulicy Julii, obszar B – rejon ulicy Klepackiego, obszar D – rejon ulicy
Lazurowej.

Część tekstową planu stanowiącą treść uchwały w sprawie uchwalenia miejscowego planu zagospodarowania przestrzennego sporządzono metodą kart terenu - tereny wydzielone liniami rozgraniczającymi zostały pogrupowane w poszczególnych paragrafach uchwały, w których zawarto ustalenia dotyczące przeznaczenia oraz zasad zagospodarowania terenów.

- I. Przy sporządzeniu niniejszego projektu zmiany planu miejscowego uwzględniono:
- 1) wymagania ładu przestrzennego, w tym urbanistyki i architektury poprzez ustalenie zasad ochrony i kształtowania ładu przestrzennego oraz wymagań wynikających z potrzeb kształtowania przestrzeni publicznych określonych odrębnie dla poszczególnych terenów w ust. 2 i 5;
 - 2) walory architektoniczne i krajobrazowe poprzez ustalenie zasad kształtowania zabudowy określonych odrębnie dla poszczególnych terenów w ust. 6, 7 i 9;
 - 3) wymagania ochrony środowiska, w tym gospodarowania wodami i ochrony gruntów rolnych i leśnych poprzez ustalenie zasad ochrony środowiska, przyrody i krajobrazu oraz zasady kształtowania krajobrazu określonych odrębnie dla poszczególnych terenów w ust. 3;
 - 4) wymagania ochrony dziedzictwa kulturowego i zabytków oraz dóbr kultury współczesnej poprzez zbadanie, a następnie odniesienie się do zasad ich ochrony odrębnie dla poszczególnych terenów w ust. 4;
 - 5) wymagania ochrony zdrowia oraz bezpieczeństwa ludzi i mienia, a także potrzeby osób ze szczególnymi potrzebami poprzez ustalenie wymagań wynikających z potrzeb kształtowania przestrzeni publicznych w ust. 3 i 5;
 - 6) walory ekonomiczne przestrzeni poprzez ustalenie stawek procentowych stanowiących podstawę do ustalenia opłat planistycznych odrębnie dla poszczególnych terenów w ust. 12, objęcie przewidywanych ekonomicznych skutków ustaleń projektu zmiany planu prognozą skutków finansowych oraz rozstrzygnięcie o sposobie realizacji zapisanych w planie inwestycji z zakresu infrastruktury technicznej, które należą do zadań własnych gminy i zasadach ich finansowania przedstawione w załączniku nr 8 do uchwały;
 - 7) prawo własności poprzez przeanalizowanie potrzeb inwestycyjnych właścicieli nieruchomości i ich uwzględnienie - w zakresie nie kolidującym z zasadami kształtowania ładu przestrzennego oraz ochrony interesu publicznego;
 - 8) potrzeby obronności i bezpieczeństwa państwa;
 - 9) potrzeby interesu publicznego poprzez wyznaczenie terenów ogólnodostępnych ciągów komunikacyjnych (tereny dróg publicznych, ciąg pieszo – jezdny) oraz terenów zieleni urządzonej;
 - 10) potrzeby w zakresie rozwoju infrastruktury technicznej, w szczególności sieci szerokopasmowych poprzez określenie zasad modernizacji, rozbudowy i budowy systemów komunikacji i infrastruktury technicznej dla poszczególnych terenów opisane w ust. 10;
 - 11) zapewnienie udziału społeczeństwa w pracach nad niniejszą zmianą miejscowego planu zagospodarowania przestrzennego w tym przy użyciu środków komunikacji elektronicznej poprzez:
 - rozpowszechnienie uchwały inicjującej prace wraz z wyznaczeniem terminu składania wniosków do planu w formie drukowanej oraz publikacji na stronach internetowych Urzędu Miasta;
 - wyłożenie projektu planu do wglądu publicznego zgodnie z art. 17 pkt 11, 12, 13 ustawy z dnia 27 marca 2003 r. o planowaniu i zagospodarowaniu przestrzennym (w dniach od 01 kwietnia 2022 r. do 29 kwietnia 2022 r.);
 - 12) zachowanie jawności i przejrzystości procedur planistycznych poprzez opublikowanie analizy zasadności przystąpienia do sporządzenia planu miejscowego, objaśnianie potrzeby

sporządzenia planu na Komisjach Rady Miasta, na posiedzeniu Rady Miasta przed podjęciem uchwały inicjującej, sukcesywnie wypełnianie wymogów art.17 ustawy z dnia 27 marca 2003 r. o planowaniu i zagospodarowaniu przestrzennym oraz zawiadamianie mieszkańców poprzez ich przedstawicieli - Rady Dzielnicy Węglin Północny o wszystkich etapach procedury planistycznej i postępach prac nad planem;

- 13) potrzebę zapewnienia odpowiedniej ilości i jakości wody, do celów zaopatrzenia ludności poprzez określenie zasad zaopatrzenia w wodę dla poszczególnych terenów wydzielonych liniami rozgraniczającymi, z oznaczeniem graficznym przyjętych zasad w ideogramach uzbrojenia sporządzonych w skali 1:1000, stanowiących załączniki nr 4, 5 i 6 do uchwały.

II. Ustalając przeznaczenie terenu lub określając potencjalny sposób zagospodarowania i korzystania z terenu:

- 1) ważne były - interes publiczny i interesy prywatne zgłaszane w postaci wniosków, a następnie uwag poprzez sposób ich uwzględniania w projekcie planu;
- 2) ważne były analizy ekonomiczne, środowiskowe i społeczne oraz przedyskutowano przyjęte rozwiązania na posiedzeniu MKUA oraz podczas dyskusji publicznych z udziałem właścicieli nieruchomości.

III. Dopuszczając nową zabudowę uwzględniono wymagania ładu przestrzennego, efektywnego gospodarowania przestrzenią oraz walorów ekonomicznych przestrzeni w zakresie:

- 1) kształtowania struktur przestrzennych przy uwzględnieniu dążenia do minimalizowania transportochłonności układu przestrzennego poprzez nawiązanie do projektowanego w dokumencie planistycznym układu drogowego oraz uwzględnienie planowanych przez miasto wykupów nieruchomości pod układ komunikacyjny;
- 2) zapewniania rozwiązań przestrzennych, ułatwiających przemieszczanie się pieszych i rowerzystów poprzez zaprojektowanie powiązanego układu wysokiej jakości przestrzeni publicznych z uwzględnieniem ruchu pieszych i ruchu rowerowego;
- 3) dążenia do planowania i lokalizowania nowej zabudowy:
 - na obszarach o w pełni wykształconej zwartej strukturze funkcjonalno-przestrzennej, w granicach jednostki osadniczej w rozumieniu art. 2 pkt 1 ustawy z dnia 29 sierpnia 2003 r. o urzędowych nazwach miejscowości i obiektów fizjograficznych (Dz. U. Nr 166, poz. 1612 oraz z 2005 r. Nr 17, poz. 141), w szczególności poprzez uzupełnianie istniejącej zabudowy;
 - na terenach położonych na obszarach innych niż wymienione w lit. a, wyłącznie w sytuacji braku dostatecznej ilości terenów przeznaczonych pod dany rodzaj zabudowy położonych na obszarach, o których mowa w lit. a; przy czym w pierwszej kolejności na obszarach w najwyższym stopniu przygotowanych do zabudowy, przez co rozumie się obszary charakteryzujące się najlepszym dostępem do sieci komunikacyjnej oraz najlepszym stopniem wyposażenia w sieci wodociągowe, kanalizacyjne, elektroenergetyczne, gazowe, ciepłownicze oraz sieci i urządzenia telekomunikacyjne, adekwatnych dla nowej, planowanej zabudowy;
 - poprzez zmianę parametrów zabudowy i wzmocnienie układu przestrzeni publicznych dla terenów już przekształconych oraz nowoprojektowanych terenów budowlanych.

IV. Niniejszy plan miejscowy zachowuje zgodność z wynikami analizy, o której mowa w art. 32 ust. 1 ustawy o planowaniu poprzez realizację zapisów §1 pkt 2 uchwały Nr 1152/XLVI/2018 Rady Miasta Lublin z dnia 28 czerwca 2018 r. w sprawie oceny aktualności Studium uwarunkowań i kierunków zagospodarowania przestrzennego oraz miejscowych planów zagospodarowania przestrzennego miasta Lublin.

V. Niniejszy plan miejscowy będzie wywierał wpływ na finanse publiczne, w tym budżet miasta poprzez kontynuację realizacji zadań własnych gminy na terenie objętym miejscowym planem zagospodarowania przestrzennego.