

Uchwała Nr

Rady Miasta Lublin

z dnia 2021 r.

**w sprawie przystąpienia do sporządzenia miejscowych planów zagospodarowania przestrzennego miasta
Lublin - obszary przestrzeni publicznych**

Na podstawie art. 18 ust. 2 pkt 5 ustawy z dnia 8 marca 1990 r. o samorządzie gminnym (Dz. U. z 2021 r. poz. 1372 i 1834) oraz art. 14 ust. 1 i 2 ustawy z dnia 27 marca 2003 r. o planowaniu i zagospodarowaniu przestrzennym (Dz. U. z 2021 r. poz. 741, 784, 922 i 1873) - Rada Miasta Lublin uchwala, co następuje:

§ 1

Przystępuje się do sporządzenia miejscowych planów zagospodarowania przestrzennego miasta Lublin - obszary przestrzeni publicznych w następujących obszarach:

- 1) Ogród Saski - przedstawiony na załączniku graficznym nr 1;
- 2) Ogród Botaniczny - tereny pod powiększenie Ogrodu - przedstawiony na załączniku graficznym nr 2;
- 3) Skwer Dzieci z Pahiatua, plac Lecha Kaczyńskiego - przedstawiony na załączniku graficznym nr 3;
- 4) Park Akademicki, skwer Sprawiedliwych Wśród Narodów Świata - przedstawiony na załączniku graficznym nr 4;
- 5) Park Kalinowszczyzna - przedstawiony na załączniku graficznym nr 5;
- 6) Bulwar wzdłuż rzeki Bystrzycy - fragment w rejonie alei Józefa Piłsudskiego i ulicy Muzycznej - przedstawiony na załączniku graficznym nr 6;
- 7) Las Stary Gaj - przedstawiony na załączniku graficznym nr 7;
- 8) Las Dąbrowa z przyległymi terenami otwartymi oraz terenem istniejących i projektowanych ogrodów działkowych - przedstawiony na załączniku graficznym nr 8.

§ 2

Dopuszcza się opracowanie i uchwalenie miejscowych planów zagospodarowania przestrzennego miasta Lublin - obszary przestrzeni publicznych odrębnie dla poszczególnych obszarów lub części obszarów, o których mowa w § 1.

§ 3

Granice opracowania planów przedstawiają załączniki graficzne nr 1 - 8 do niniejszej uchwały.

§ 4

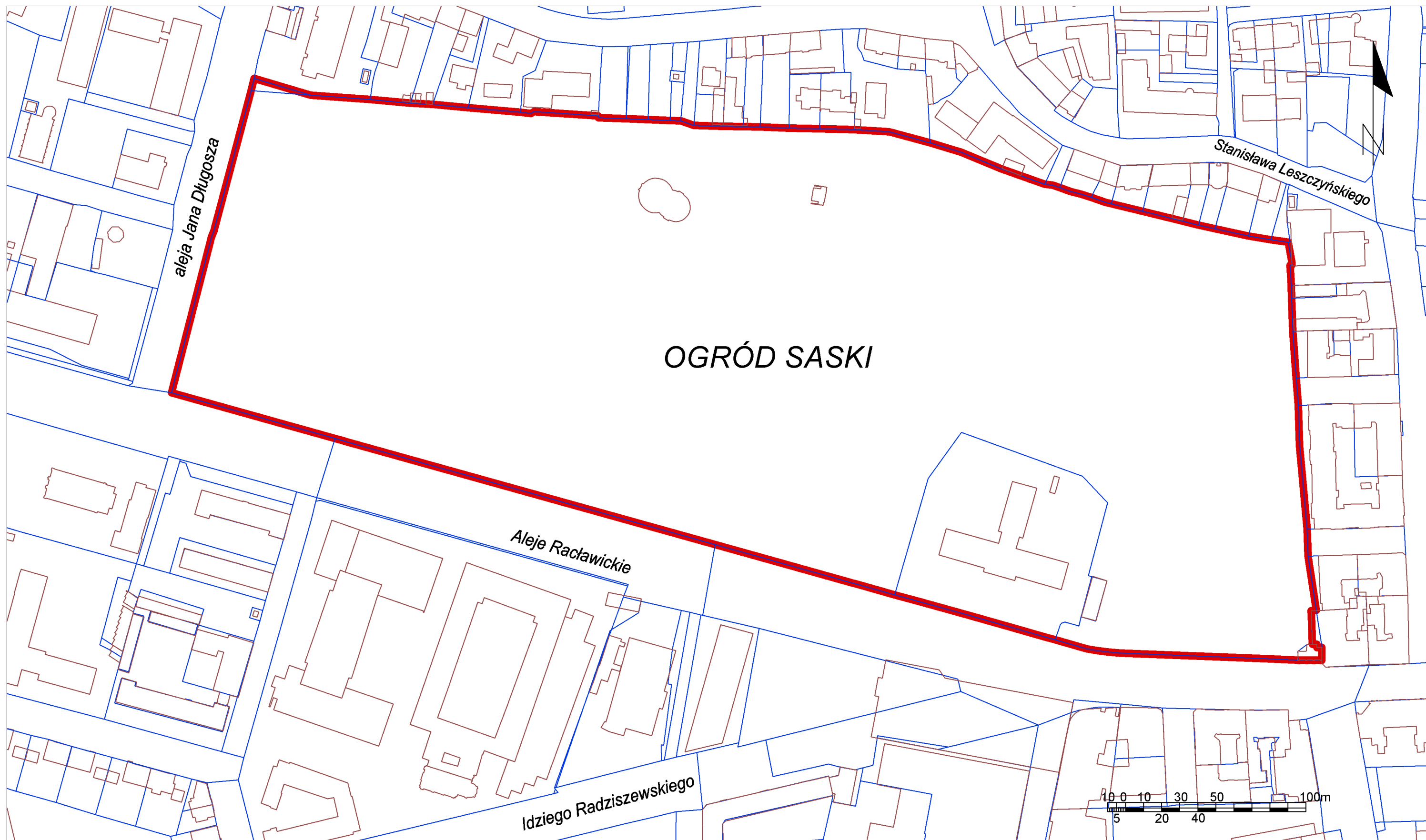
Wykonanie uchwały powierza się Prezydentowi Miasta Lublin.

§ 5

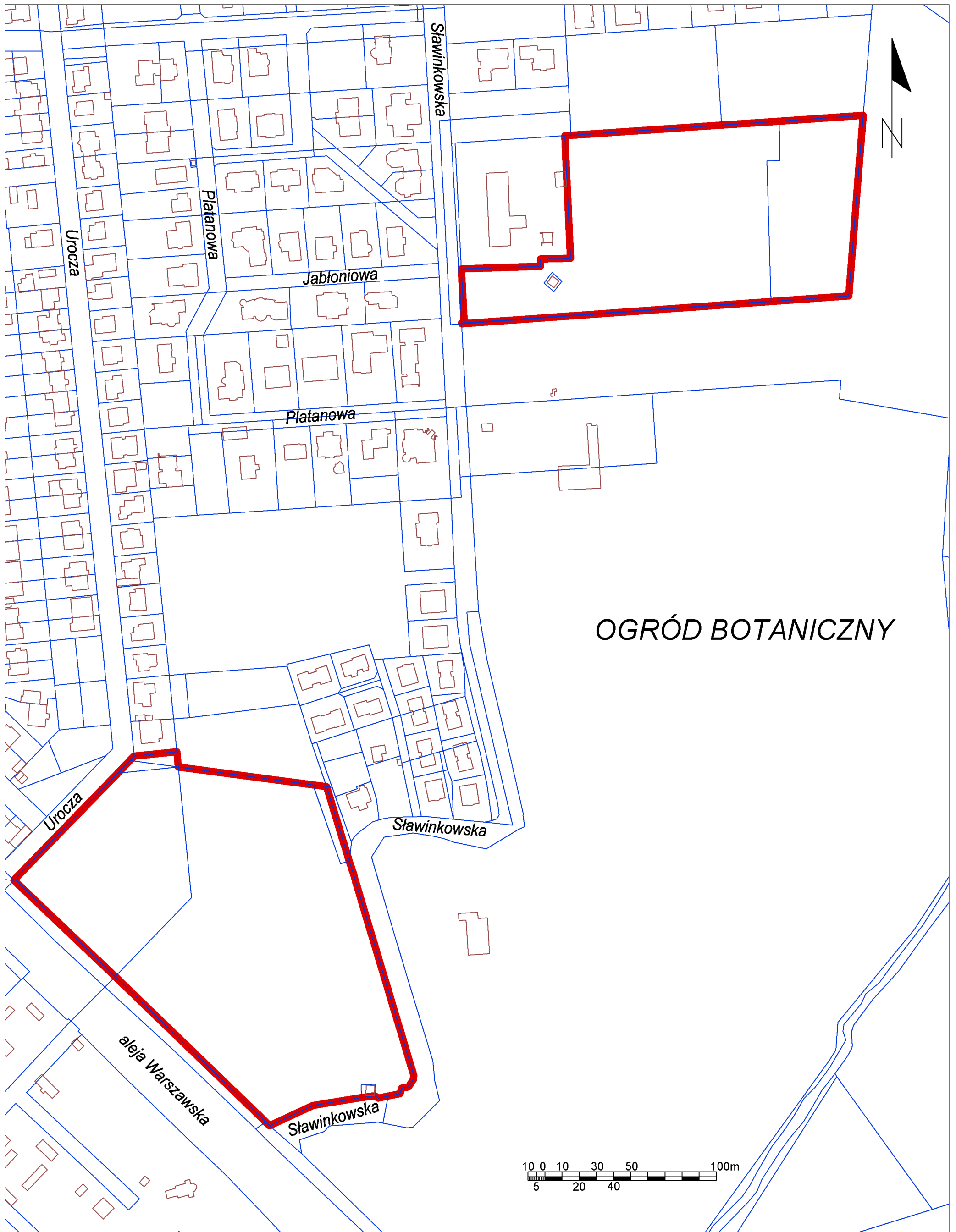
Uchwała wchodzi w życie z dniem podjęcia.

Przewodniczący Rady Miasta
Lublin

Jarosław Pakuła

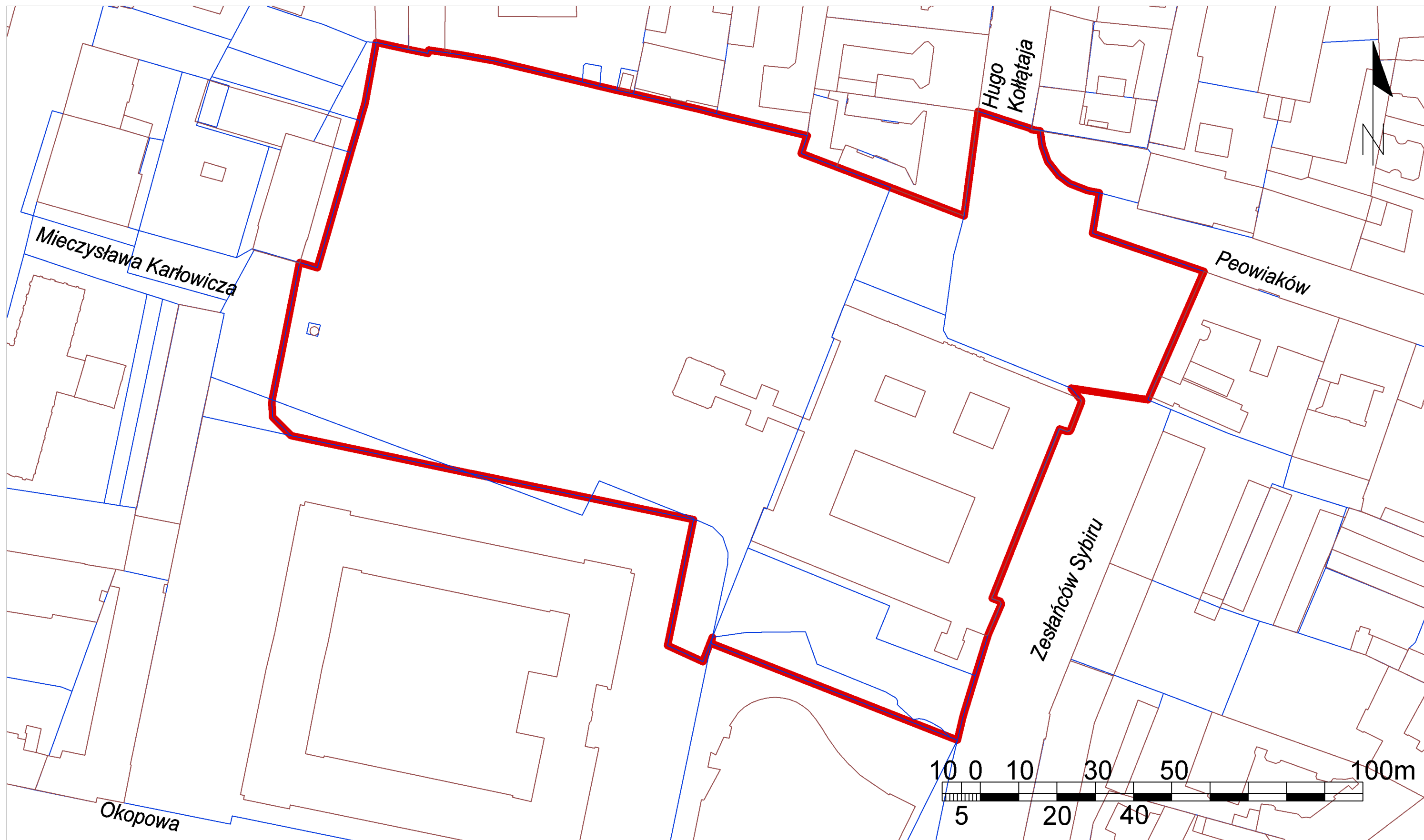


 granica obszaru objętego przystąpieniem do sporządzenia miejscowego planu zagospodarowania przestrzennego - Ogród Saski

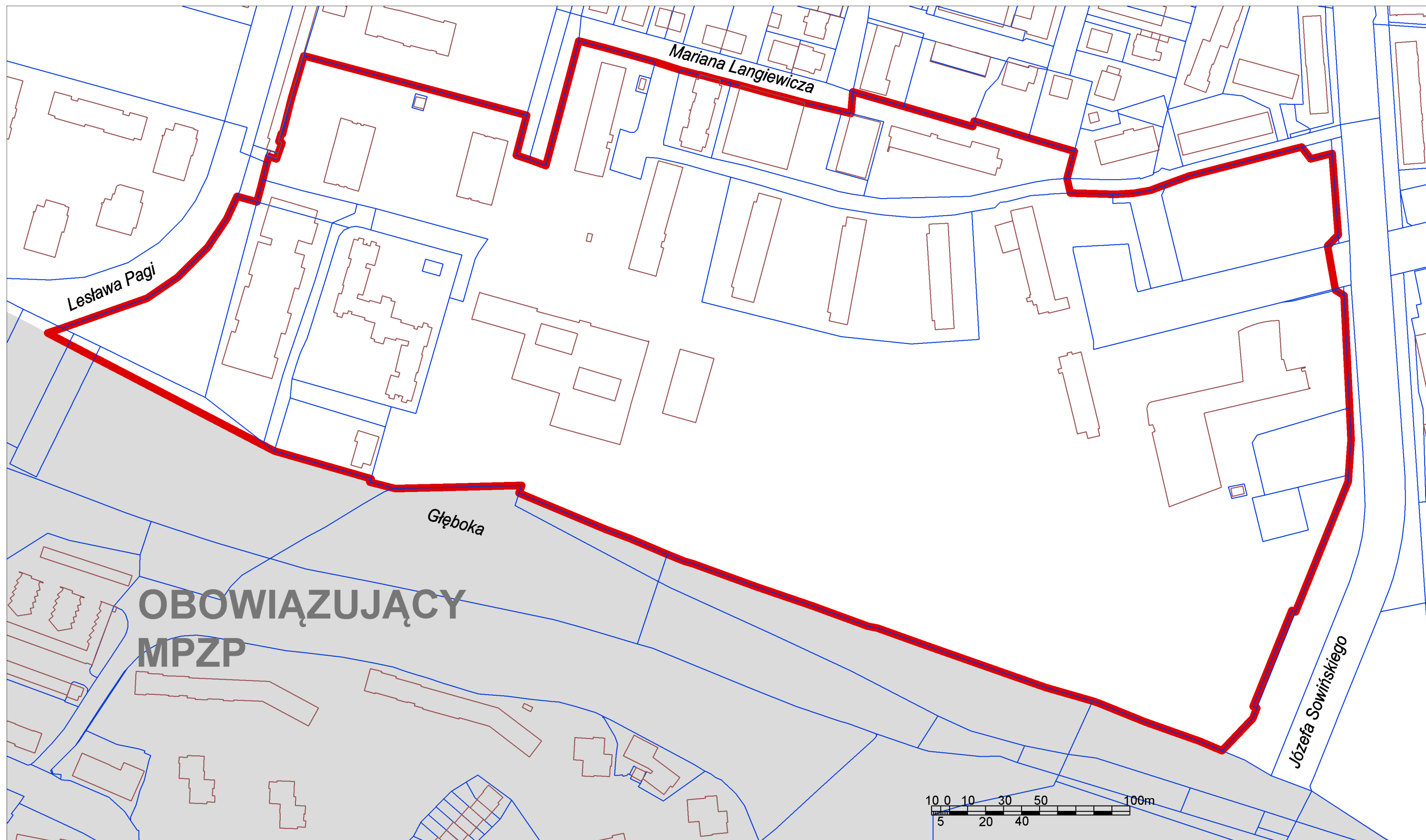


OGRÓD BOTANICZNY

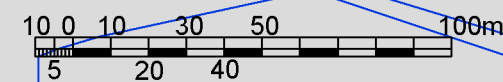
— granica obszaru objętego przystąpieniem do sporządzenia miejscowego planu
zagospodarowania przestrzennego - Ogród Botaniczny - tereny pod powiększenie Ogródu



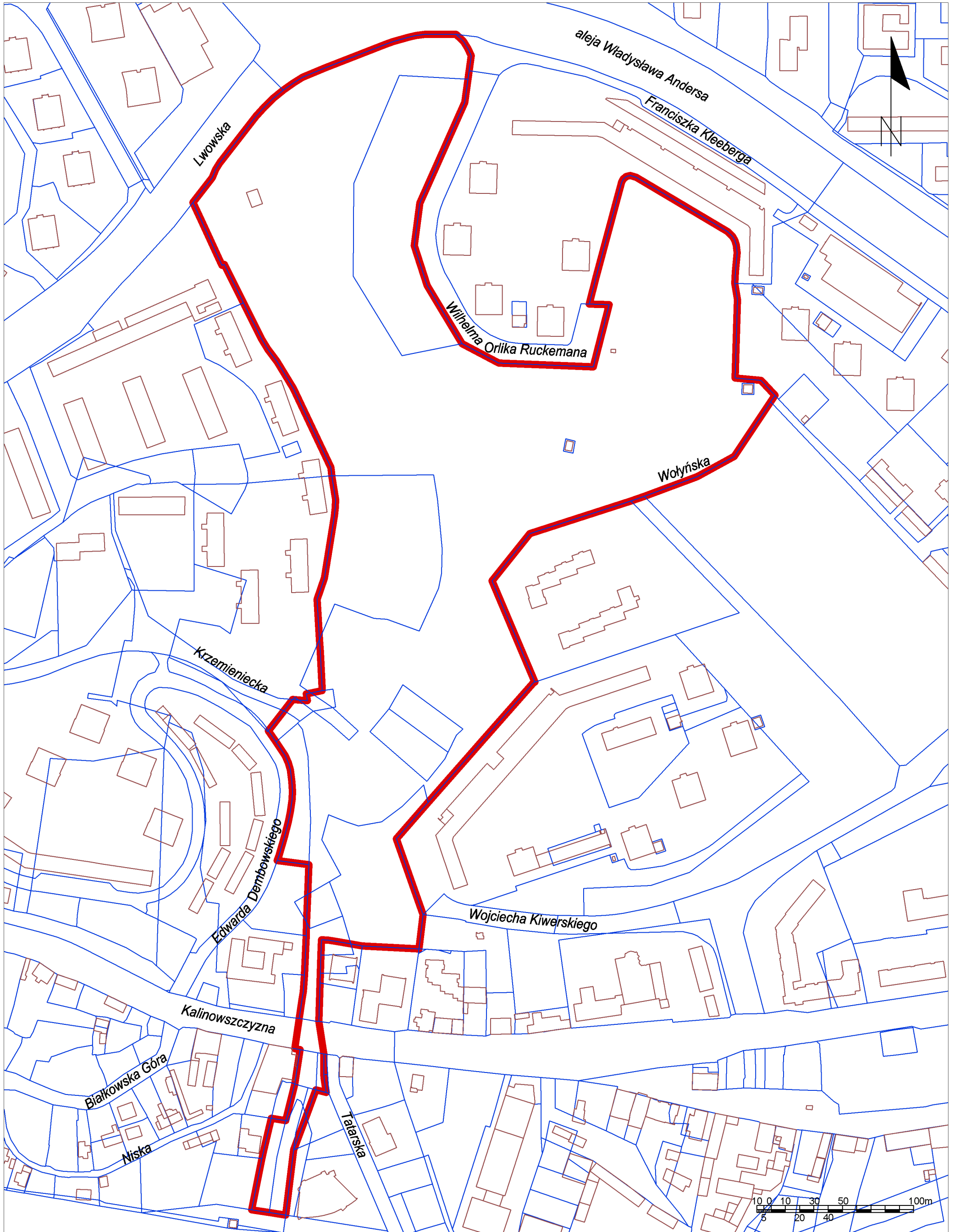
 granica obszaru objętego przystąpieniem do sporządzenia miejscowego planu zagospodarowania przestrzennego
- skwer Dzieci z Pahlutua, plac Lecha Kaczyńskiego



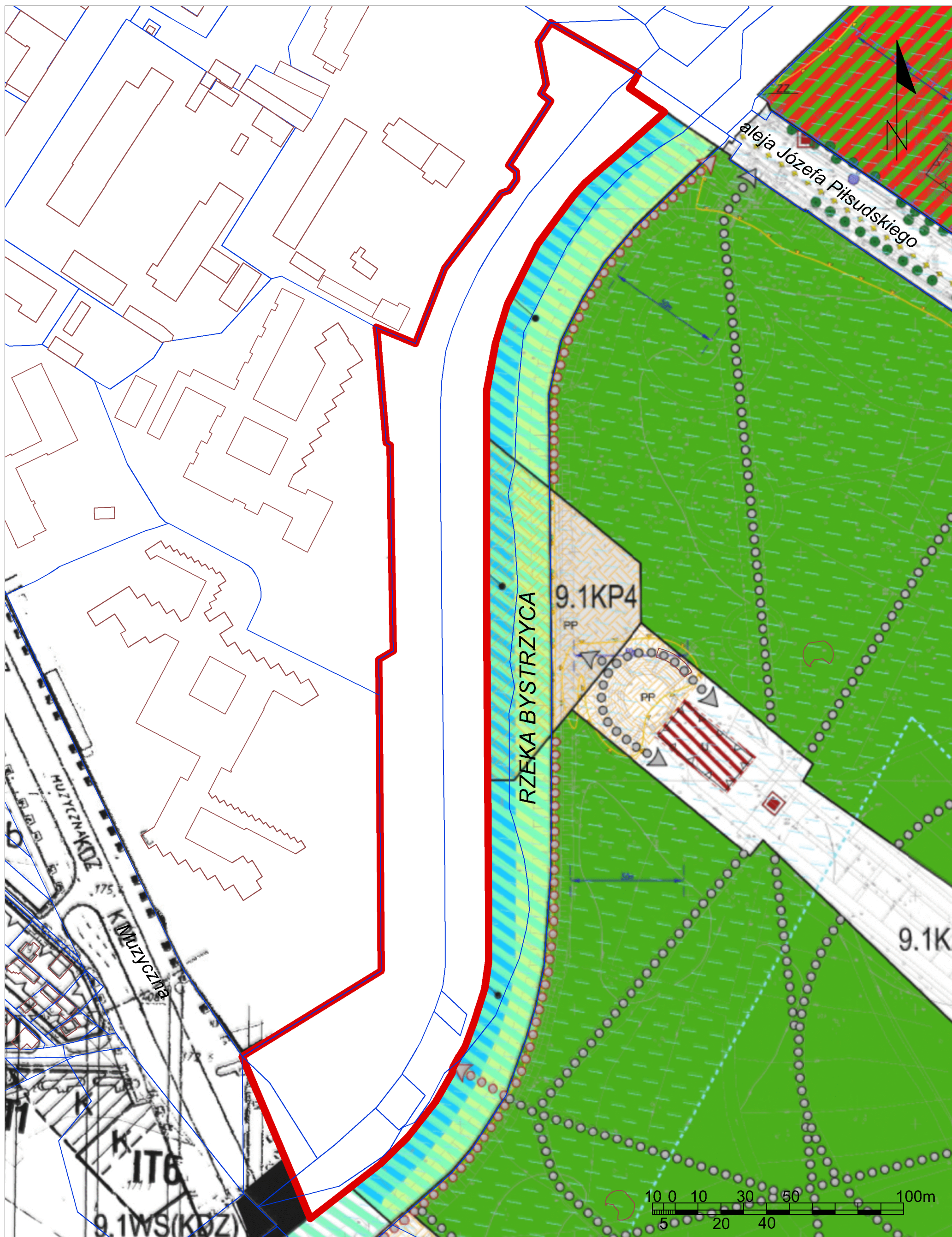
**OBOWIAZUJĄCY
MPZP**



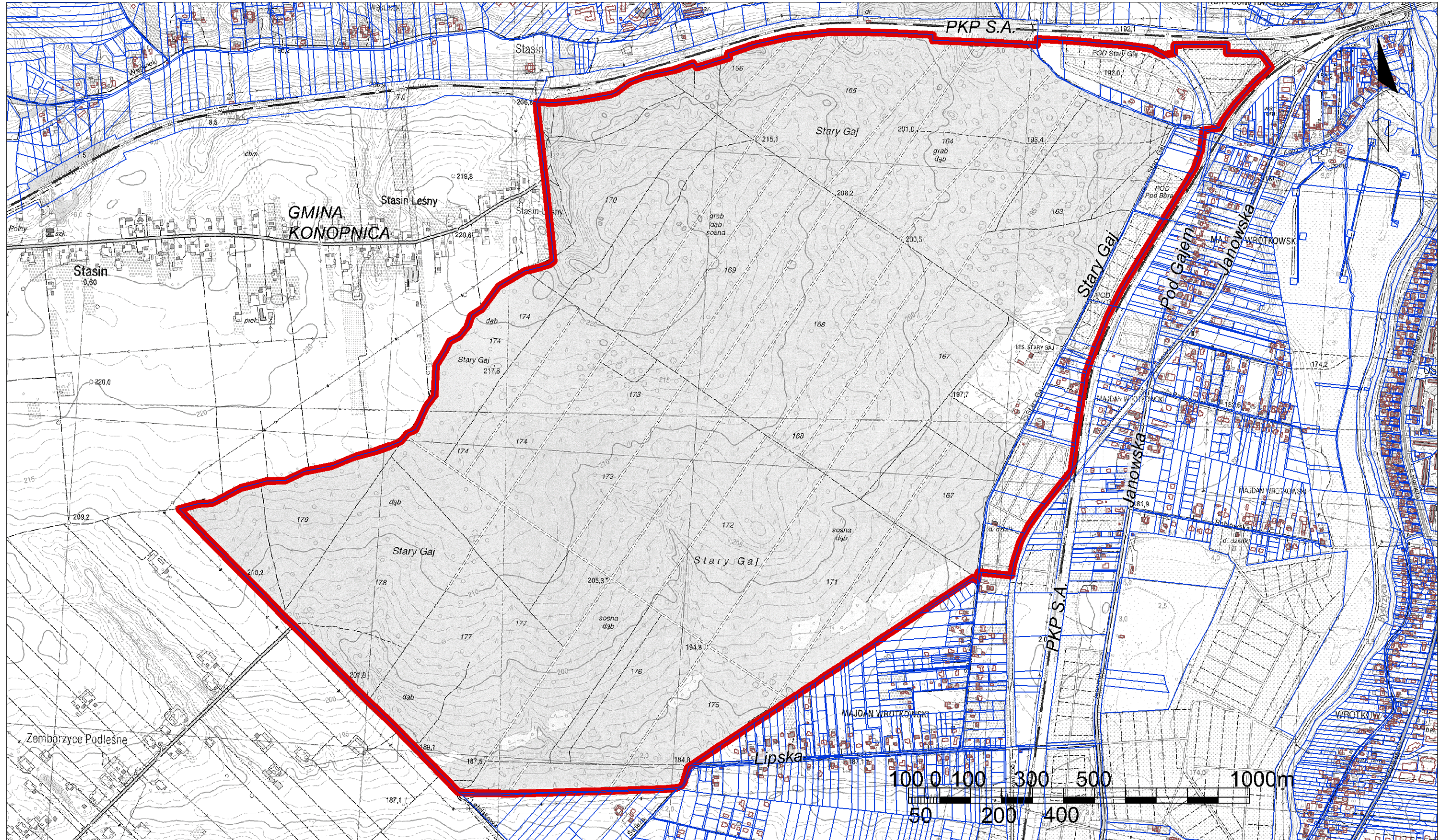
— granica obszaru objętego przystąpieniem do sporządzenia miejscowego planu zagospodarowania przestrzennego
- Park Akademicki, skwer Sprawiedliwych Wśród Narodów Świata



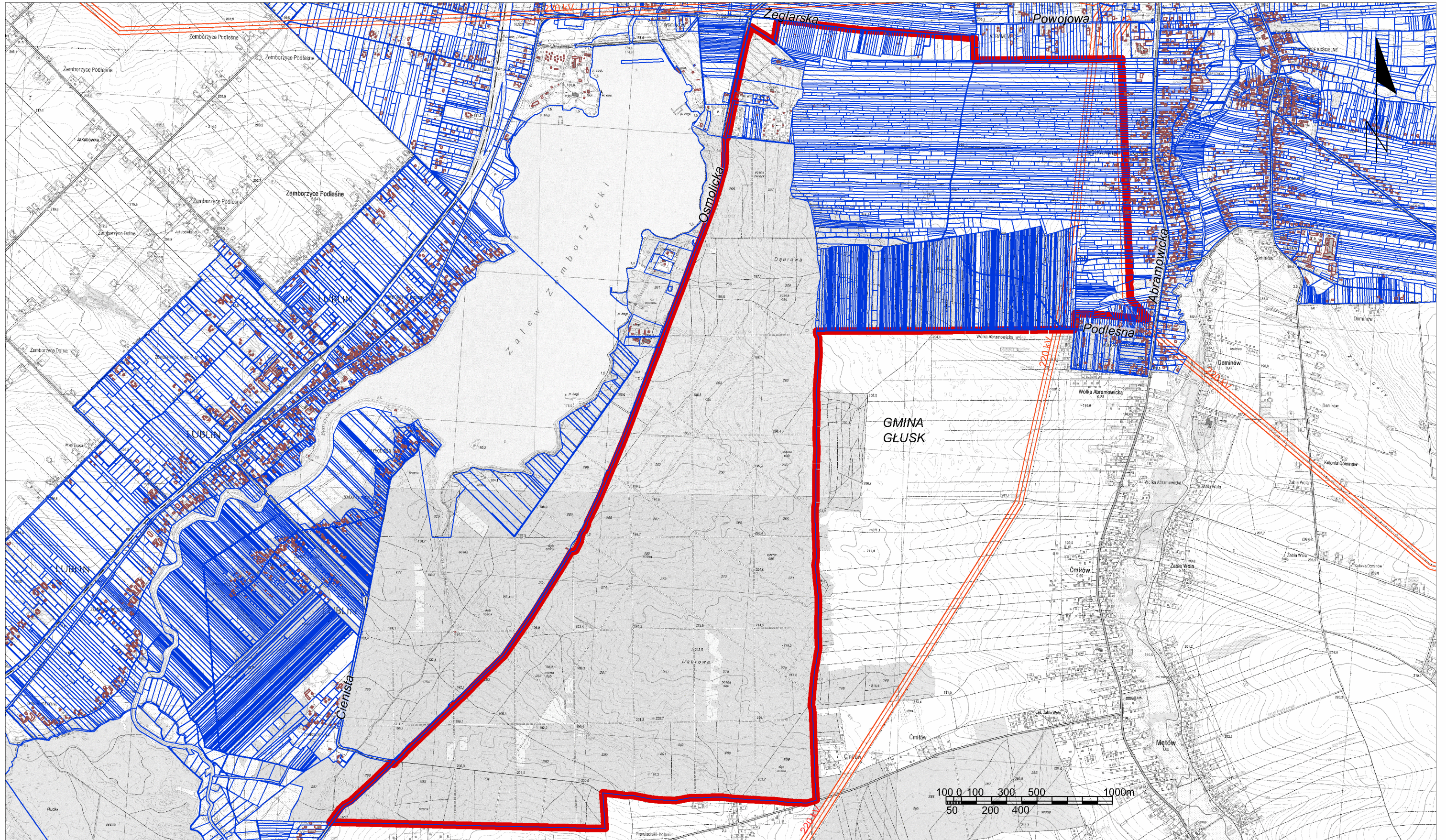
**granica obszaru objętego przystąpieniem do sporządzenia miejscowego planu
zagospodarowania przestrzennego - Park Kalinowszczyzna**




granica obszaru objętego przystąpieniem do sporządzenia miejscowego planu
zagospodarowania przestrzennego - Bulwar wzdłuż rzeki Bystrzyca
- fragment w rejonie alei Józefa Piłsudskiego i ulicy Muzycznej



— granica obszaru objętego przystąpieniem do sporządzenia miejscowego planu zagospodarowania przestrzennego - Las Stary Gaj



 granica obszaru objętego przystąpieniem do sporządzenia miejscowego planu zagospodarowania przestrzennego
- Las Dąbrowa z przyległymi terenami otwartymi oraz terenem istniejących i projektowanych ogrodów działkowych

UZASADNIENIE

do projektu uchwały w sprawie przystąpienia do sporządzenia miejscowych planów zagospodarowania przestrzennego miasta Lublin - obszary przestrzeni publicznych.

Obszary objęte analizą nie posiadają obowiązującego miejscowego planu zagospodarowania przestrzennego. Inwestycje w terenie realizowane są na podstawie wydawanych decyzji lokalizacji inwestycji celu publicznego oraz decyzji o warunkach zabudowy.

Dla analizowanych obszarów obowiązują ustalenia Studium uwarunkowań i kierunków zagospodarowania przestrzennego miasta Lublina, przyjętego uchwałą nr 283/VIII/2019 Rady Miasta Lublin z dnia 1 lipca 2019 r. Zgodnie z dyspozycją ustawową dokument Studium określa główne kierunki polityki przestrzennej, w tym między innymi strukturę funkcjonalno-przestrzenną miasta. Na obszarze objętym przystąpieniem do sporządzenia planów, Studium i zawarte w nim programy określają obszary przestrzeni publicznych, w szczególności ogrody, parki, lasy, skwery, zieleńce, promenady i bulwary.

Przestrzenie publiczne stanowią jeden z najważniejszych elementów składających się na tożsamość miasta i funkcjonują najlepiej wtedy, gdy tworzą sieć łączącą elementy miasta, która pozwala na swobodne poruszanie się między różnymi miejscami. Przestrzenie publiczne mają szczególne znaczenie dla zaspokojenia potrzeb mieszkańców i sprzyjają nawiązywaniu kontaktów społecznych ze względu na swoje położenie oraz cechy funkcjonalno-przestrzenne. Na jakość przestrzeni publicznych wpływa przede wszystkim ich funkcjonalność, która decyduje też o funkcjonowaniu całego miasta.

Podjęcie działań zmierzających do przystąpienia do sporządzenia miejscowych planów zagospodarowania przestrzennego dla obszarów nie objętych planami ani procedurami przystąpieniowymi, a zdefiniowanymi w Studium uwarunkowań i kierunków zagospodarowania przestrzennego miasta, jako obszary przestrzeni publicznych, jest obowiązkiem ustawowym i wynika wprost z art.10 ust.2 pkt 8 oraz ust.3 ustawy z dnia 27 marca 2003 r. o planowaniu i zagospodarowaniu przestrzennym.

Opracowanie planów, w których zabezpieczone prawem miejscowym będą wskazane przestrzenie publiczne z uwzględnieniem wymagań ładu przestrzennego, jest w pełni uzasadnione i niezbędne dla prawidłowego rozwoju miasta o funkcji metropolitarnej. Ponadto podjęcie opracowania miejscowych planów zagospodarowania przestrzennego w terenach o szczególnym znaczeniu przyrodniczym wynika również z obowiązującego „Planu adaptacji do zmian klimatu dla miasta Lublin do roku 2030” (Uchwała nr 322/IX/2019 Rady Miasta Lublin z dnia 5 września 2019 r.). W dokumencie tym, jako niezbędne działania określono m.in.:

- uchwalenie miejscowych planów zagospodarowania przestrzennego obejmujących tereny zieleni spełniające funkcje klimatyczne (w tym adaptacyjne);
- ochrona istniejących i wyznaczenie nowych terenów zieleni mogących spełniać funkcje klimatyczne;
- wzmocnienie systemu przyrodniczego miasta (ESOCH) poprzez ochronę planistyczną terenów cennych przyrodniczo przed presją urbanizacyjną;
- działania wzmocniające retencję wód poprzez odpowiednie zagospodarowanie (tereny czynne biologicznie, tereny nieutwardzone);
- wyznaczanie terenów zapobiegających powstawaniu miejskich wysp ciepła (szczególnie w Śródmieściu), wspomagających przewietrzanie miasta, poprawiających komfort zamieszkiwania poprzez izolowanie zielenią od źródeł zanieczyszczeń i hałasu, zacienianie, tworzenie terenów rekreacji i wypoczynku, wzmocnianiu więzi międzyludzkich.

Obowiązujące przepisy prawa wraz z analizą dotyczącą uwarunkowań stanu istniejącego, obowiązujących ustaleń planistycznych oraz argumentów przemawiających za wszczęciem prac planistycznych wykazały, iż ze względów przestrzennych, społecznych, jak również ekonomicznych, zasadne jest przystąpienie do sporządzenia planów miejscowych w analizowanych obszarach.

Opracowanie planów wymaga wdrożenia procedury formalno - prawnej w trybie określonym przepisami ustawy z dnia 27 marca 2003 r. o planowaniu i zagospodarowaniu przestrzennym, zatem zasadne jest przedłożenie Radzie Miasta Lublin stosownego projektu uchwały.