

**Uchwała Nr
Rady Miasta Lublin**

z dnia 16 grudnia 2021 r.

w sprawie ustanowienia pomników przyrody

Na podstawie art. 18 ust. 2 pkt 15 ustawy z dnia 8 marca 1990 r. o samorządzie gminnym (Dz. U. z 2021 r. poz. 1834 ze zm.), w związku z art. 44 ust. 1, 2 i 3a, 3b oraz art. 45 ustawy z dnia 16 kwietnia 2004 r. o ochronie przyrody (Dz. U. z 2021 r., poz. 1098, t.j.) po uzgodnieniu z Regionalnym Dyrektorem Ochrony Środowiska w Lublinie - Rada Miasta Lublin uchwała co następuje:

§ 1

1. Ustanawia się następujące drzewa pomnikami przyrody oraz nadaje się im numery w Gminnym Rejestrze Pomników Przyrody (dalej w skrócie GRPP):

1) Lipa szerokolistna (*Tilia platyphyllos*) o obwodzie pnia mierzonym na wysokości 130 cm - 507+290 cm, rosnąca na dz. ew. nr 1/26, ark. 3, obręb 1 - Abramowice, stanowiącej własność Województwa Lubelskiego, będącej w trwałym zarządzie Szpitala Neuropsychiatrycznego im. prof. Mieczysława Kaczyńskiego, Samodzielnego Publicznego Zakładu Opieki Zdrowotnej, położonej przy ul. Abramowickiej 2 w Lublinie, numer GRPP - 42.

2) Topola czarna (*Populus nigra L.*) o obwodzie pnia mierzonym na wysokości 130 cm - 424 cm, rosnąca na dz. ew. nr 1, ark. 4, obręb 23 - Ponikwoda, stanowiącej własność Gminy Lublin, będącej w trwałym zarządzie Zarządu Dróg i Mostów w Lublinie, położonej przy ul. Rudnickiej w Lublinie, numer GRPP - 43.

3) Dąb szypułkowy (*Quercus robur*) o obwodzie pnia mierzonym na wysokości 130 cm - 237+152+194+174 cm, rosnący na dz. ew. nr 25/2, ark. 12, obręb 30 - Rury Wizytkowskie, stanowiącej własność Gminy Lublin, będącej w trwałym zarządzie XXVII Liceum Ogólnokształcącego im. Zesłańców Sybiru w Lublinie, położonej przy ul. Biedronki 13a w Lublinie, numer GRPP - 44.

2. Nadzór nad pomnikami przyrody sprawuje Gmina Lublin.

§ 2

Położenie pomników przyrody wymienionych w §1 ust. 1 określają załączniki graficzne (1-3) do niniejszej uchwały.

§ 3

Ustanowienie powyższych drzew pomnikami przyrody ma na celu ochronę tworów przyrody ożywionej, charakteryzujących się wyjątkowymi walorami przyrodniczymi i krajobrazowymi, a także szczególnymi cechami osobniczymi, takimi jak rozmiar i wiek.

§ 4

W stosunku do pomników przyrody, o których mowa w § 1, wprowadza się następujące zakazy:

1) niszczenia, uszkodzenia lub przekształcenia obiektu lub obszaru;

2) wykonywania prac ziemnych trwale zniekształcających rzeźbę terenu, z wyjątkiem związanych z bezpieczeństwem przeciwpowodziowym albo budową, odbudową, utrzymaniem, remontem lub naprawą urządzeń wodnych;

- 3) uszkodzania i zanieczyszczenia gleby;
- 4) dokonywania zmian stosunków wodnych, jeżeli zmiany te służą ochronie przyrody albo racjonalnej gospodarce rolnej, leśnej, wodnej lub rybackiej;
- 5) zmiany sposobu użytkownika ziemi;
- 6) umieszczania tablic reklamowych.

§ 5

W stosunku do pomników przyrody, o których mowa w § 1, w ramach czynnej ochrony ustala się możliwość:

- 1) wykonywania zabiegów pielęgnacyjnych i zabezpieczających, z uwzględnieniem zasad dobrych praktyk ogrodniczych, zgodnie z ogólnie przyjętymi zasadami chirurgii drzew;
- 2) dokonywania zabiegów ochronnych w celu przywrócenia naturalnego stanu.

§ 6

Wykonanie uchwały powierza się Prezydentowi Miasta Lublin.

§ 7

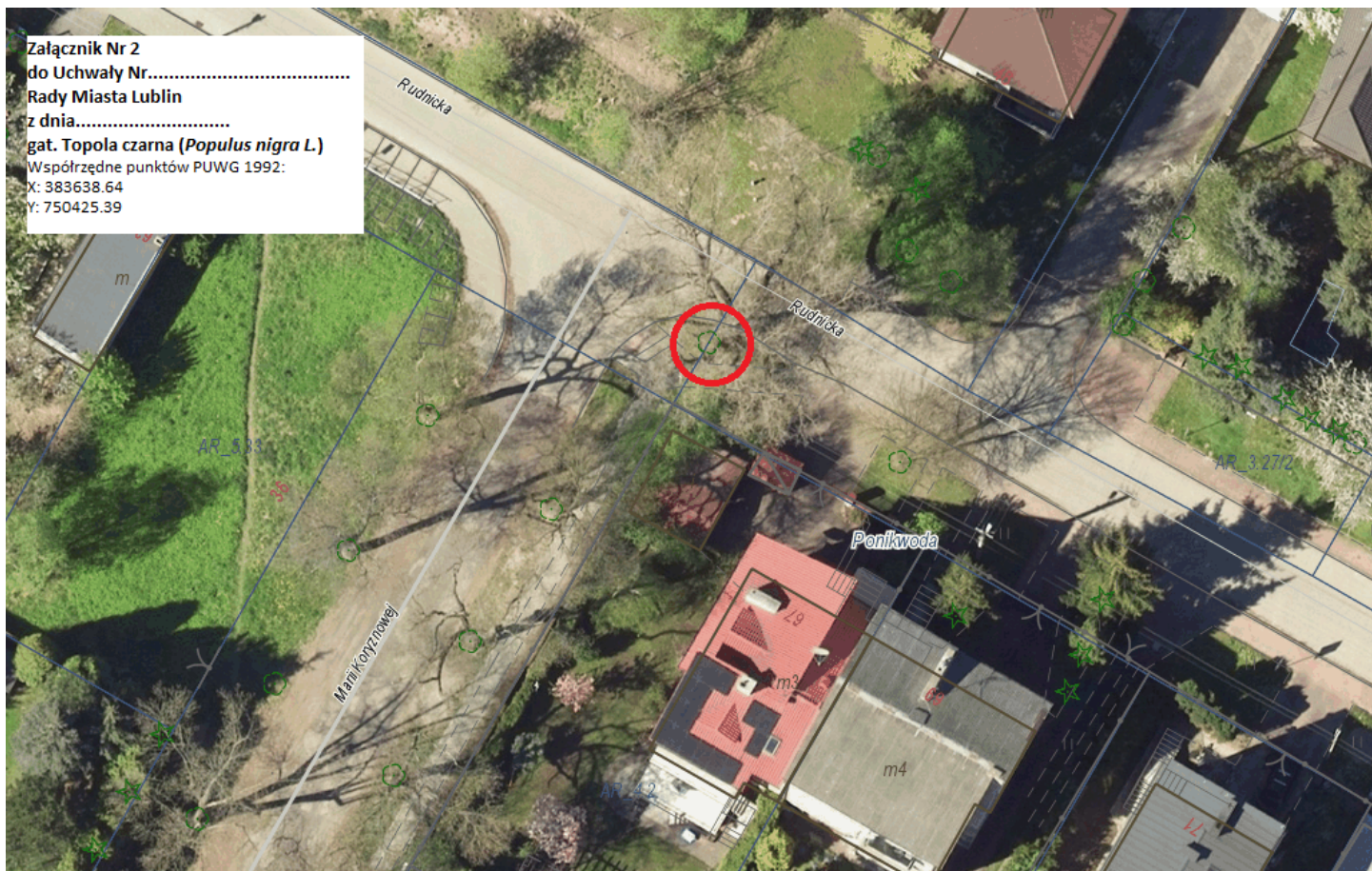
Uchwała wchodzi w życie po upływie 14 dni od ogłoszenia w Dzienniku Urzędowym Województwa Lubelskiego.

Przewodniczący
Rady Miasta Lublin
Jarosław Pakuła

Załącznik Nr 1
do Uchwały Nr.....
Rady Miasta Lublin
z dnia.....
gat. Lipa szerokolistna (*Tilia platyphyllos*)
Współrzędne punktów PUWG 1992:
X: 377034.65
Y: 750720.03



Załącznik Nr 2
do Uchwały Nr.....
Rady Miasta Lublin
z dnia.....
gat. Topola czarna (*Populus nigra* L.)
Współrzędne punktów PUWG 1992:
X: 383638.64
Y: 750425.39



Załącznik Nr 3
do Uchwały Nr.....
Rady Miasta Lublin
z dnia.....
gat. Dąb szypułkowy (*Quercus robur*)
Współrzędne punktów PUWG 1992:
X: 379367.79
Y: 744687.93



UZASADNIENIE

Zgodnie z art. 44 ust 1, ustawy z dnia 16 kwietnia 2004 r. o ochronie przyrody (Dz. U. z 2021 r., poz. 1098, t.j) ustanowienie pomnika przyrody dokonuje Rada Gminy w drodze uchwały. Ustanowienie formy ochrony przyrody, na podstawie art. 40 ust. 1, 3 ustawy z dnia 16 kwietnia 2004 r. o ochronie przyrody (Dz. U. z 2021 r. poz. 1098, t.j) oraz zgodnie z rozporządzeniem Ministra Środowiska z dnia 4 grudnia 2017 r. w sprawie kryteriów uznawania tworów przyrody żywej i nieożywionej za pomniki przyrody (Dz. U. z 2017 r., poz. 2300), może nastąpić w przypadku spełnienia kryteriów zawartych w rozporządzeniu.

Lipa szerokolistna (*Tilia platyphyllos*), topola czarna (*Populus nigra L.*), dąb szypułkowy (*Quercus robur*), opisane w §1, ust. 1 pkt. 1-3 niniejszej uchwały, spełniają kryteria uznawania drzew za pomniki przyrody pod względem obwodów pni, zgodnie z załącznikiem do rozporządzenia oraz odznaczają się wyjątkowymi walorami przyrodniczymi.

Wobec powyższego podjęcie przez Radę Miasta Lublin uchwały w sprawie ustanowienia formy ochrony przyrody 3 wymienionych wyżej drzew, jest uzasadnione.

Ponadto, wymienione w § 4 niniejszej uchwały zakazy wprowadzone są w celu zminimalizowania skutków działań antropogenicznych, co związane jest z zapewnieniem możliwie jak najlepszej ochrony drzew.

Projekt niniejszej uchwały, zgodnie z art. 44 ust. 3a ustawy z dnia 16 kwietnia 2004 r. o ochronie przyrody (Dz. U. z 2021 r. poz. 1098, t.j) został uzgodniony z Regionalnym Dyrektorem Ochrony Środowiska w Lublinie.



Lublin, dnia 19 listopada 2021 roku

**REGIONALNY DYREKTOR
OCHRONY ŚRODOWISKA
W LUBLINIE**

WPN.623.8.2021.KWAW

Sz. P.
Hanna Pawlikowska
Dyrektor Biura
Miejskiego Architekta Zieleni
Biuro Miejskiego Architekta Zieleni
ul. Zana 38
20-601 Lublin

POSTANOWIENIE

Na podstawie art. 44 ust. 3a i 3b ustawy z dnia 16 kwietnia 2004 r. o ochronie przyrody (tekst jedn. Dz. U. z 2021 r., poz. 1098) oraz art. 106 ustawy z dnia 14 czerwca 1960 r. Kodeks postępowania administracyjnego (tekst jedn. Dz. U. z 2021 r., poz. 735, ze zm.), po rozpatrzeniu wniosku Dyrektora Biura Miejskiego Architekta Zieleni z dnia 17 listopada 2021 roku (data wpływu do organu 17 listopada 2021 roku), znak: MAZ-OD-II.6120.8.2021, dotyczącego uzgodnienia projektu uchwały Rady Miasta Lublin w sprawie ustanowienia pomników przyrody,

postanawiam

uzgodnić projekt uchwały Rady Miasta Lublin w sprawie uznania za pomniki przyrody następujących drzew:

- 1) lipy szerokolistnej *Tilia platyphyllos* o obwodzie pnia mierzonym na wysokości 130 cm wynoszącym 507+290 cm, rosnącej w Lublinie na działce nr 1/26, ark. 3, obręb 1 (Abramowice) – położenie opisane współrzędnymi w układzie współrzędnych płaskich prostokątnych PL - 1992: X 377034,65; Y 750720,03;
- 2) topoli czarnej *Populus nigra* o obwodzie pnia mierzonym na wysokości 130 cm wynoszącym 424 cm, rosnącej w Lublinie na działce nr 1, ark. 4, obręb 23 (Ponikwoda) – położenie opisane współrzędnymi w układzie współrzędnych płaskich prostokątnych PL - 1992: X 383638,64; Y 750425,39;
- 3) dębu szypułkowego *Quercus robur* o obwodzie pnia mierzonym na wysokości 130 cm wynoszącym 237+152+194+174 cm, rosnącego w Lublinie na działce nr 25/2, ark. 12, obręb 30 (Rury Wizytkowskie) – położenie opisane współrzędnymi w układzie współrzędnych płaskich prostokątnych PL - 1992: X 379367,79; Y 744687,93.

Uzasadnienie

Pani Hanna Pawlikowska – Dyrektor Biura Miejskiego Architekta Zieleni, pismem z dnia 17 listopada 2021 roku, znak: MAZ-OD-II.6120.8.2021, wystąpiła do Regionalnego Dyrektora Ochrony Środowiska w Lublinie o uzgodnienie projektu uchwały Rady Miasta Lublin w sprawie ustanowienia pomników przyrody.

Do wniosku dołączono m.in. projekt uchwały wraz z obszerną dokumentacją zawierającą m.in. fotografie drzew, mapy przedstawiające ich lokalizację oraz karty pomnikowe.

Zgodnie z art. 44 ust. 1 i 3a ustawy o ochronie przyrody, ustanowienie formy ochrony przyrody w postaci pomnika przyrody, dokonuje właściwa rada gminy, w drodze uchwały, po uzgodnieniu projektu uchwały z właściwym regionalnym dyrektorem ochrony środowiska.

W myśl art. 40 ustawy o ochronie przyrody, pomnikami przyrody są pojedyncze twory przyrody żywej i nieożywionej lub ich skupiska, o szczególnej wartości przyrodniczej, naukowej, kulturowej, historycznej lub krajobrazowej oraz odznaczające się indywidualnymi cechami, wyróżniającymi je wśród innych tworów, okazałych rozmiarów drzewa, krzewy gatunków rodzimych lub obcych, źródła, wodospady, wywierzyska, skałki, jary, głązy narzutowe oraz jaskinie.

Minimalne parametry pozwalające na uznanie drzewa za pomnik przyrody określa rozporządzenie Ministra Środowiska z dnia 4 grudnia 2017 r. w sprawie kryteriów uznawania tworów przyrody żywej i nieożywionej za pomniki przyrody (Dz. U. z 2017 r., poz. 2300). Zgodnie z § 1 ww. rozporządzenia, kryteriami uznawania drzew za pomniki przyrody są m.in. obwód pnia nie mniejszy niż minimalny obwód pnia drzewa mierzony na wysokości 130 cm dla poszczególnych rodzajów i gatunków drzew, określony w załączniku do rozporządzenia, lub wyróżnianie się wśród innych drzew tego samego rodzaju lub gatunku w skali kraju, województwa lub gminy, ze względu na obwód pnia, wysokość, szerokość korony, wiek, występowanie w skupiskach, w tym w alejach lub szpalerach, pokrój lub inne cechy morfologiczne, a także inne wyjątkowe walory przyrodnicze, naukowe, kulturowe, historyczne lub krajobrazowe.

Topola czarna oraz lipa szerokolistna posiadają obwody większe od minimalnej wartości określonej w załączniku do rozporządzenia w sprawie kryteriów uznawania tworów przyrody żywej i nieożywionej za pomniki przyrody. Dla topoli czarnej minimalny obwód określono na 350 cm, natomiast lipa szerokolistna musi mieć obwód przekraczający 300 cm. Podkreślić należy, że przedmiotową lipę dodatkowo wyróżnia bardzo rozłożysta, owalna korona. W przypadku dębu należy zwrócić uwagę na wyjątkowy pokrój drzewa, na który składają się cztery pnie o wspólnym systemie korzeniowym, odchylające się od siebie promieniście. Mając na uwadze rozmiary oraz walory przyrodnicze i krajobrazowe, objęcie wskazanych drzew ochroną w formie pomników przyrody, jest jak najbardziej uzasadnione.

Projekt uchwały wprowadza zakazy obowiązujące w stosunku do proponowanych pomników przyrody, wybrane spośród katalogu zakazów określonego w art. 45 ust. 1 ustawy o ochronie przyrody. Proponowanym pomnikom przyrody przypisano: zakaz niszczenia, uszkodzenia lub przekształcenia obiektu lub obszaru, zakaz wykonywania prac ziemnych trwale zniekształcających rzeźbę terenu, zakaz uszkodzenia i zanieczyszczenia gleby, zakaz dokonywania zmian stosunków wodnych, zakaz zmiany sposobu użytkownika ziemi oraz zakaz umieszczania tablic reklamowych.

Biorąc pod uwagę powyższe postanowiono jak w sentencji.

Jednocześnie zobowiązuję Prezydenta Miasta Lublin do przesłania Regionalnemu Dyrektorowi Ochrony Środowiska w Lublinie oraz Generalnemu Dyrektorowi Ochrony Środowiska, kopii uchwały w sprawie ustanowienia pomników przyrody, po opublikowaniu jej w Dzienniku Urzędowym Województwa Lubelskiego, celem uaktualnienia centralnego rejestru form ochrony przyrody. Powyższe znajduje uzasadnienie w treści art. 113 i 114 ustawy o ochronie przyrody.

POUCZENIE

Zgodnie z art. 141 Kodeksu postępowania administracyjnego, na niniejsze postanowienie służy stronie zażalenie do Generalnego Dyrektora Ochrony Środowiska za pośrednictwem Regionalnego Dyrektora Ochrony Środowiska w Lublinie, w terminie 7 dni od dnia doręczenia postanowienia.

z up. Regionalnego Dyrektora Ochrony Środowiska w Lublinie

Tomasz Wąsik

p.o. Zastępcy Regionalnego Dyrektora Ochrony Środowiska
w Lublinie – Regionalnego Konserwatora Przyrody
/ – dokument podpisany elektronicznie /

Otrzymują:

1. Adresat
2. Aa.

Do wiadomości:

1. Wydział Planowania, UM Lublin
2. Biuro Miejskiego Konserwatora Zabytków, UM Lublin
3. Lubelski Wojewódzki Konserwator Zabytków
4. Zarząd Dróg i Mostów w Lublinie
5. XXVII Liceum Ogólnokształcące im. Zesłańców Sybiru w Lublinie
6. Szpital Neuropsychiatryczny im. prof. M. Kaczyńskiego