



INFORMACJA

Państwowego Powiatowego Inspektora Sanitarnego
w Lublinie

O STANIE BEZPIECZEŃSTWA SANITARNEGO MIASTA LUBLINA za 2020 r.



Lublin luty 2021

**OCENA STANU BEZPIECZEŃSTWA SANITARNEGO
MIASTA LUBLIN ZA ROK 2020**

Spis treści:

Wprowadzenie	3
Ocena występowania zachorowań na choroby zakaźne	4
Ocena stanu higieniczno-sanitarnego podmiotów wykonujących działalność leczniczą	20
Analiza wykonawstwa szczepień	21
Bezpieczeństwo żywności i żywienia	24
Jakość wody przeznaczonej do spożycia	33
Obiekty użyteczności publicznej	35
Środowisko pracy, środki zastępcze, choroby zawodowe	42
Ocena stanu sanitarnego placówek nauczania i wychowania oraz wypoczynku	48
Zapobiegawczy nadzór sanitarny	57
Oświata zdrowotna i promocja zdrowia	63
Podsumowanie	68

I. WPROWADZENIE

Państwowa Inspekcja Sanitarna jest powołana do realizacji zadań z zakresu zdrowia publicznego, w szczególności poprzez sprawowanie nadzoru nad warunkami: higieny środowiska, higieny pracy w zakładach pracy, higieny procesów nauczania i wychowania, higieny wypoczynku i rekreacji, zdrowotnymi żywności, żywienia i przedmiotów użytku, higieniczno-sanitarnymi, jakie powinien spełniać personel medyczny, sprzęt oraz pomieszczenia, w których są udzielane świadczenia zdrowotne w celu ochrony zdrowia ludzkiego przed niekorzystnym wpływem szkodliwości i uciążliwości środowiskowych, zapobiegania powstawaniu chorób, w tym chorób zakaźnych i zawodowych.

Informację o stanie bezpieczeństwa sanitarnego Miasta Lublin za 2020 r. dokonano na podstawie kontroli przeprowadzonych w ramach zapobiegawczego i bieżącego nadzoru sanitarnego oraz pobranych do badań próbek laboratoryjnych wody i żywności, jak również na podstawie zarejestrowanych zgłoszeń chorób zakaźnych i zawodowych a także przeprowadzonych wywiadów epidemiologicznych. Równolegle do działalności kontrolnej w PSSE Lublin, w celu kształtowania wśród mieszkańców Miasta Lublin odpowiednich postaw i zachowań prozdrowotnych, prowadzona była działalność oświatowo-zdrowotna.

W 2020 r. prowadzone były przede wszystkim działania mające na celu zwalczanie epidemii Sars-CoV-2.

W następstwie ogłoszenia stanu epidemii konieczne stało się zaangażowanie większości personelu PSSE Lublin w walkę z rozprzestrzenianiem się wirusa Sars – CoV 2.

OCENA WYSTĘPOWANIA ZACHOROWAŃ NA CHOROBY ZAKAŻNE W MIEŚCIE LUBLIN ZA 2020 ROK

Zachorowalność na grypę i infekcje grypopodobne.

Grypa to ostra choroba zakaźna. Według definicji przypadków, który obowiązuje w Unii Europejskiej obraz kliniczny odpowiadający grypie to: nagłe wystąpienie kaszlu, gorączki $>38^{\circ}\text{C}$, bólu mięśni i/ lub głowy i inne. Opisany kliniczny obraz grypy może zostać potwierdzony przy zastosowaniu technik biologii molekularnej w specjalistycznych laboratoriach, w całej Polsce. Laboratoryjne potwierdzenie zachorowania jest ważne dla zahamowania procesu chorobowego, poprzez zastosowanie leków antygrypowych nowej generacji – inhibitorów neuraminidazy. Oczywiście leki nie zastąpią szczepień, jednak są niezbędne w leczeniu. Warto podkreślić, że po wnikięciu do układu oddechowego wirus grypy uszkadza nabłonek, przez co otwiera drogę do inwazji patogenów bakteryjnych, doprowadzając do powikłań pogrypowych. Konsekwencją zakażeń grypowych są powikłania wielonarządowe, pulmonologiczne, kardiologiczne, neurologiczne, laryngologiczne, nefrologiczne, ginekologiczno-położnicze, psychiatryczne, zaostrzenia lub pogorszenia chorób przewlekłych, odrzut przeszczepu i inne¹.

Na terenie miasta Lublin w 2020 r. w stosunku do 2019 r. zarejestrowano znacznie mniej zachorowań na grypę i infekcje grypopodobne, ogółem zarejestrowano 27 319 zachorowań (w 2019 r. - 39 926 przypadków). Zgłoszono 113 przypadków potwierdzonych zgodnie z „definicjami przypadków chorób zakaźnych na potrzeby nadzoru epidemiologicznego”.

W 2020 r. na terenie Lublina zarejestrowano 7 ognisk szpitalnych zachorowań na grypę typu A- w 3 placówkach lecznictwa zamkniętego (Samodzielny Publiczny Szpital Kliniczny Nr 1 w Lublinie, Samodzielny Publiczny Szpital Kliniczny Nr 4 w Lublinie i Uniwersytecki Szpital Dziecięcy w Lublinie). Ponadto w Samodzielnym Publicznym Szpitalu Wojewódzkim im. Jana Bożego w Lublinie wystąpiło jedno ognisko szpitalne (nie potwierdzono czynnika biologicznego), natomiast Uniwersytecki Szpital Dziecięcy w Lublinie zgłosił jedno ognisko zakażeń układu oddechowego wywołane wirusem RSV.

Natomiast w 2019 r. zarejestrowano 1 ognisko epidemiczne w placówce szpitalnej wywołane przez wirus grypy typu A (Uniwersytecki Szpital Dziecięcy ul. prof. A. Gębali 6, 20-093 Lublin) oraz 2 ogniska wywołane przez wirus grypy AH1N1 (Samodzielny Publiczny Szpital Kliniczny Nr 1 w Lublinie ul. Staszica 16, Szpital Neuropsychiatryczny Samodzielny Publiczny Zakład Opieki Zdrowotnej w Lublinie, ul. Abramowicka 2).

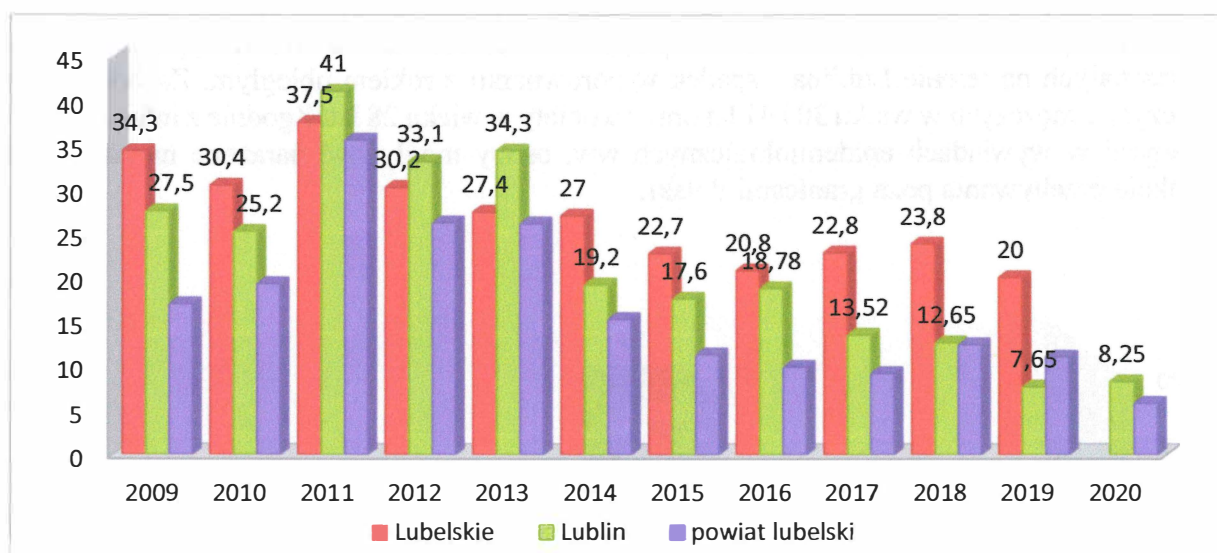


¹ L.B.Brydak, Grypa – mistrz metamorfozy, Magazyn Polskiej Akademii Nauk, wydanie specjalne 1/2/2016

Zachorowalność na gruźlicę.



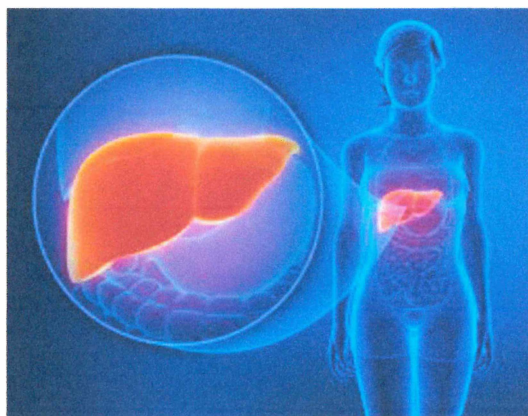
W 2020 r. na terenie miasta Lublin zgłoszono 28 przypadków (współczynnik zapadalności 7,49/100 tys.) zachorowań na gruźlicę. Wśród postaci klinicznych najczęściej występowała gruźlica płuc- odnotowano 20 przypadków gruźlicy płuc w okresie prątkowania, 5 przypadków gruźlicy płuc nieprątkującej, 3 przypadki zachorowań gruźlicy poza płucnej. Nie zarejestrowano ognisk zachorowań. Nie wydawano w roku sprawozdawczym decyzji administracyjnych nakazujących poddanie się leczeniu gruźlicy czy nadzorowi epidemiologicznemu.



Wykres Sytuacja epidemiologiczna gruźlicy na terenie miasta Lublin, powiatu lubelskiego, województwa lubelskiego i Polski (zapadalność na 100 tys. mieszkańców w latach 2009 – 2020). Opracowano na podstawie danych publikowanych przez Instytut Chorób Płuc i Gruźlicy w Warszawie oraz danych własnych; obecnie brak oficjalnych danych dotyczących Polski i województwa lubelskiego w 2020 r.

Porównawczo w 2019 r. na terenie Lublina zarejestrowano 26 przypadków (współczynnik zapadalności 7,65/100 tys.) zachorowań na gruźlicę. Wśród postaci klinicznych najczęściej występowała gruźlica płuc, odnotowano 22 przypadki gruźlicy płuc w okresie prątkowania, w tym 9 przypadków potwierdzonych rozmazem płwociny i 13 przypadków potwierdzonych za pomocą hodowli prątków.

Zachorowalność na wirusowe zapalenie wątroby

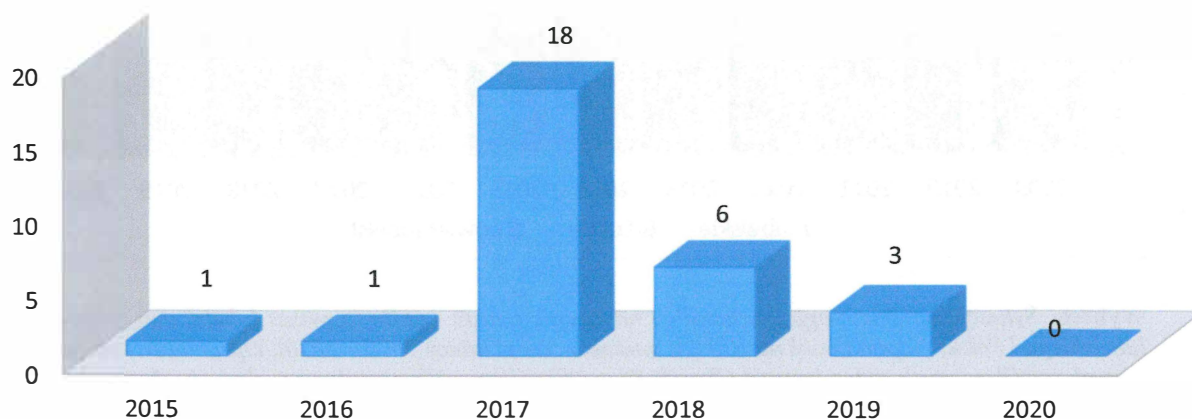


W 2020 r. nie zarejestrowano zachorowań na wirusowe zapalenie wątroby typu B.

W 2019 r. na terenie miasta Lublin zarejestrowano 2 zachorowania na WZW typu B przewlekłe u mężczyzny w wieku 30 lat oraz u kobiety w wieku 62 lat.

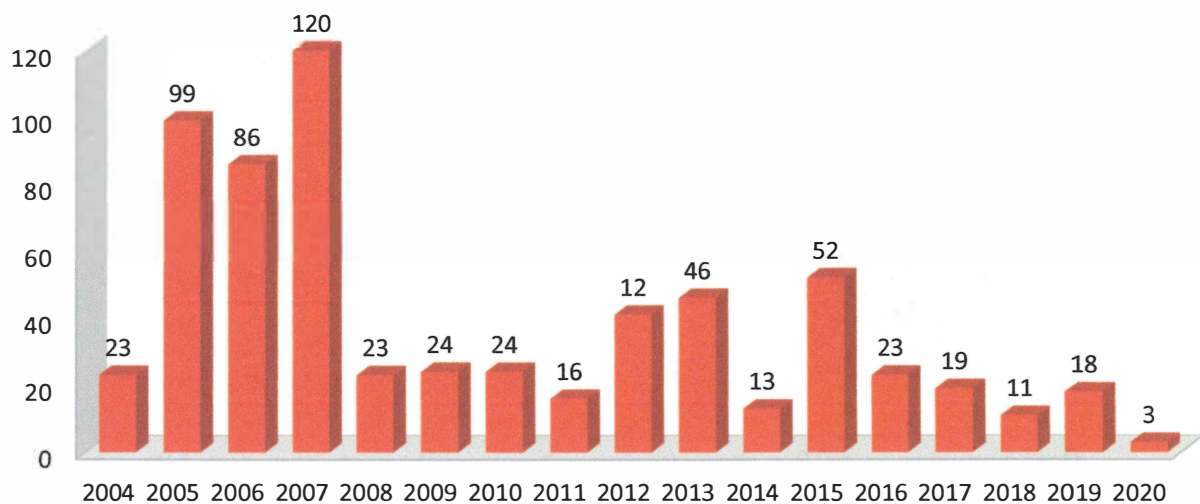
W 2020 r. nie zarejestrowano zachorowań na wirusowe zapalenie wątroby typu A.

W ubiegłym roku zarejestrowano 3 przypadki zachorowań na WZW typu A u osób zamieszkałych na terenie Lublina - spadek w porównaniu z rokiem ubiegłym. Zachorowania dotyczyły 2 mężczyzn w wieku 30 i 41 lat oraz 1 kobiety w wieku 28 lat. Zgodnie z informacjami podanymi w wywiadach epidemiologicznych ww. osoby mogły być narażone na zakażenie w trakcie przebywania poza granicami Polski.



Wykres Sytuacja epidemiologiczna WZW typu A na terenie miasta Lublin w latach 2015–2020

W 2020 r. zarejestrowano 3 przypadki zachorowań na wirusowe zapalenie wątroby typu C – u 2 kobiet w wieku 42 i 43 lata oraz u 1 mężczyzny w wieku 76 lat. W 2019 r. zarejestrowano 18 zachorowań – u 11 kobiet w przedziale wiekowym 21-81 lat oraz u 7 mężczyzn w przedziale wiekowym 27-74 lat.



Wykres Sytuacja epidemiologiczna WZW typu C na terenie miasta Lublin w latach 2004 – 2020

Dane o zarejestrowanych przypadkach zakażonych HIV i chorych na AIDS



W 2020 r. na terenie miasta Lublin zarejestrowano 12 przypadków HIV u mężczyzn w wieku 22-49 lat i jeden przypadek AIDS (mężczyzna wiek 38 lat), porównawczo w 2019 r. zarejestrowano 15 przypadków zakażenia HIV u mężczyzn w wieku 20-66 lat oraz 1 przypadek AIDS u mężczyzny w wieku 31 lat.

Jednostka chorobowa	2016		2017		2018		2019		2020	
	liczba przyp.	wsp. zapadal.	liczba przyp.	wsp. zapadal.	liczba przyp.	wsp. zapadal.	liczba przyp.	wsp. zapadal.	Liczba przyp.	Wsp. zapad.
AIDS	1	0,29	1	0,29	1	0,29	1	0,29	1	0,29
Nowe zak. HIV	15	4,4	7	2,06	16	4,71	15	4,41	12	3,53

Tabela Sytuacja HIV/AIDS na terenie miasta Lublin w latach 2016- 2020.

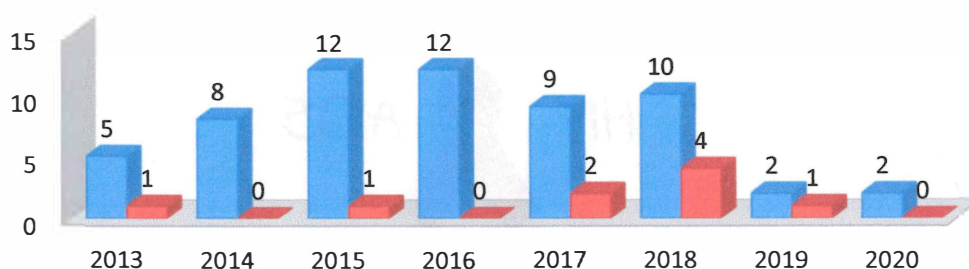
Dane o zarejestrowanych przypadkach chorób przenoszonych drogą płciową

W 2020 r. zarejestrowano 2 przypadki kiły u mężczyzn w wieku 34 i 40 lat.



Porównawczo w 2019 r. zarejestrowano 3 przypadki zachorowań na kiłę u 2 mężczyzn w wieku 29 i 33 lata oraz u 1 kobiety w wieku 41 lat.

W 2020 r. nie zarejestrowano zachorowań na rzeżączkę i Chlamydie, natomiast w 2019 r. zarejestrowano 2 przypadki zachorowań na rzeżączkę u mężczyzn w wieku 24 lat i 25 lat oraz 2 przypadki zachorowań na chorobę przenoszoną drogą płciową wywołaną przez Chlamydie u kobiet w wieku 52 i 75 lat.



Wykres. Sytuacja epidemiologiczna kiły na terenie miasta Lublin w latach 2013-2020 (mężczyźni- kolor niebieski; kobiety- kolor czerwony).

Ogniska zachorowań na choroby przenoszone drogą pokarmową

W 2020 r. na terenie miasta Lublin nie zarejestrowano ognisk poza szpitalnych chorób przenoszonych drogą pokarmową.

W 2019 r. na terenie Lublina zarejestrowano 5 ognisk przenoszonych drogą pokarmową, które wystąpiły w domach prywatnych oraz w jednym z domów pomocy społecznej w Lublinie. W 4 ogniskach domowych czynnikiem etiologicznym była *Salmonella Enteritidis*. W jednym ognisku nie wykryto czynnika etiologicznego (DPS). We wszystkich ogniskach zachorowało łącznie 13 osób (8 osób dorosłych oraz 5 dzieci).

Ogniska szpitalne zachorowań na choroby przenoszone drogą pokarmową

Placówki leczenia stacjonarnego na terenie Lublina zgłosiły w 2020 r. do Państwowego Powiatowego Inspektora Sanitarnego w Lublinie 4 ogniska epidemiczne szpitalne zakażeń przewodu pokarmowego. Ogniska wywołane przez czynniki wirusowe: 1 ognisko wywołane przez *Norowirus* (O. Patologii Niemowląt Uniwersyteckiego Szpitala Dziecięcego w Lublinie) oraz 1 ognisko wywołane przez *Rotavirus* (O. Hematoonkologii Samodzielnego Publicznego Szpitala Klinicznego Nr 1 w Lublinie). Dwa ogniska epidemiczne zakażeń przewodu pokarmowego, w których zidentyfikowano czynniki etiologiczne bakteryjne

Clostridium difficile wystąpiły w Samodzielnym Publicznym Szpitalu Klinicznym Nr 4 w Lublinie oraz w Wojewódzkim Szpitalu Specjalistycznym w Lublinie.

W 2019 r. placówki leczenia stacjonarnego na terenie Lublina zgłosiły 19 ognisk szpitalnych zakażeń przewodu pokarmowego o etiologii wirusowej lub prawdopodobnie wirusowej. W przypadku 17 ognisk szpitalnych zakażeń przewodu pokarmowego potwierdzono czynniki wirusowe: *Norowirus* - 2 ogniska, *Rotawirus* – 12 ognisk, *Adenowirus* – 1 ognisko oraz 1 ognisko mieszane *Rotawirus/ Adenowirus* (ogniska wystąpiły w Uniwersyteckim Szpitalu Dziecięcym w Lublinie oraz w Samodzielnym Publicznym Szpitalu Klinicznym Nr 4 w Lublinie). Pozostałe dwa ogniska szpitalne zakażeń przewodu pokarmowego były wywołane prawdopodobnie przez czynniki wirusowe - nie udało się zidentyfikować czynnika etiologicznego (ogniska wystąpiły w Szpitalu Neuropsychiatrycznym SPZOZ w Lublinie).

Ponadto, w 2019 r. zgłoszono z placówek leczenia zamkniętego 8 ognisk epidemicznych zakażeń przewodu pokarmowego, w których zidentyfikowano czynnik etiologiczny bakteryjny *Clostridium difficile* – ogniska wystąpiły w 3 placówkach szpitalnych (Samodzielny Publiczny Szpital Kliniczny Nr 4 w Lublinie, Samodzielny Publiczny Szpital Kliniczny Nr 1 w Lublinie i Centrum Onkologii Ziemi Lubelskiej w Lublinie).

Ogniska szpitalne zakażeń *Klebsiella pneumoniae* CPE

W 2020 r. z placówek leczenia stacjonarnego na terenie Lublina zgłoszono 9 ognisk zakażeń *Klebsiella pneumoniae* CPE (w tym: *ESBL(+)*, *MBL(+)* *NDM/ VIM* lub *KPC*) oraz 1 ognisko zakażeń mieszanych *Klebsiella pneumoniae* *KPC* i *Enterococcus faecium* *VRE*. Ogniska wystąpiły w 5 placówkach szpitalnych: Samodzielny Publiczny Szpital Kliniczny Nr 1 w Lublinie (2 ogniska), Samodzielny Publiczny Szpital Kliniczny Nr 4 w Lublinie (4 ogniska), Zakład Opieki Zdrowotnej MSWiA w Lublinie (2 ogniska), Samodzielny Publiczny Szpital Wojewódzki im. Jana Bożego w Lublinie (1 ognisko) oraz Wojewódzki Szpital Specjalistyczny w Lublinie (1 ognisko zakażeń mieszanych).

Zakażenia i zachorowania przenoszone drogą pokarmową (z uwzględnieniem uczestników zatruc zbiorowych).

Biegunki i zapalenia żołądkowo-jelitowe o prawdopodobnie zakaźnym pochodzeniu:

W 2020 r. na terenie miasta Lublin zarejestrowano 263 zachorowań, w tym u dzieci do lat 2- 140 przypadków.

W 2019 r. na terenie miasta Lublin zarejestrowano 846 przypadków zachorowań, w tym 391 zachorowań odnotowano u dzieci do lat 2.

Wirusowe zakażenia jelitowe u dzieci do lat 2:

W 2020 r. zarejestrowano 66 przypadków zachorowań na wirusowe zakażenia jelitowe u dzieci do lat 2. Porównawczo w 2019 r. zarejestrowano na terenie Lublina 515 przypadków wirusowych zakażeń jelitowych u dzieci poniżej 2 roku życia.

Zatrucia pokarmowe wywołane pałeczkami *Salmonella*:



W 2020 r. zarejestrowano 35 przypadków zachorowań w tym : 15 przypadków *Salmonella Enteritidis*, 1 przypadek *Salmonella Typhimurium* , 1 przypadek *Salmonella gr.B*, 4 przypadki *Salmonella spp.* 13 przypadków *Salmonella gr. D.*, 1 przypadek *Salmonella gr. C*.

W 2019 r. na terenie Lublina zarejestrowano 85 przypadków zachorowań, w tym: 64 przypadki *Salmonella Enteritidis*, 2 przypadki *Salmonella Typhimurium*, 2 przypadki *Salmonella Saintpaul*, 1 przypadek *Salmonella Derby* i 16 przypadków *Salmonella spp.*

W 2020 r. nie zarejestrowano przypadków czerwonki i duru rzekomego. W 2019 r. zarejestrowano 1 przypadek czerwonki (mężczyzna w wieku 34 lat) i 1 przypadek duru rzekomego A (kobieta w wieku 24 lat).

Zachorowania na inwazyjne choroby wywołane przez *Neisseria meningitidis* i *Streptococcus pneumoniae*

W 2020 r. nie zarejestrowano przypadków inwazyjnej choroby wywołanej *Neisseria meningitidis* i *Streptococcus pneumoniae*.

Na terenie miasta Lublin w 2019 r. zarejestrowano 1 przypadek zachorowania na inwazyjną chorobę meningokokową (posocznica i zapalenie opon mózgowo-rdzeniowych wywołane przez *Neisseria meningitidis* gr. B u 18 – letniej kobiety).

W 2019 r. zarejestrowano 8 przypadków inwazyjnej choroby wywołanej przez *Streptococcus pneumoniae*, w tym 4 posocznice (mężczyźni w wieku 33,72,75 i 83 lata), 2 przypadki zapalenia opon mózgowo-rdzeniowych (mężczyźni w wieku 42 i 64 lata) oraz 2 przypadki inne i nieokreślone zakażenie *Streptococcus pneumoniae* (zapalenie płuc u 2 mężczyzn w wieku 63 i 69 lat).

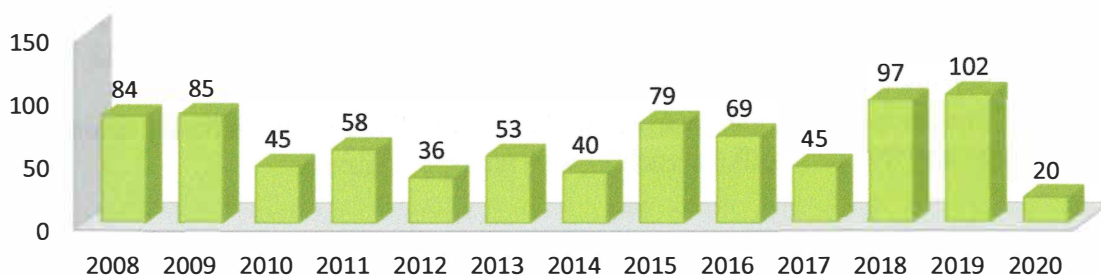
Dane o wystąpieniu neuroinfekcji bakteryjnych i wirusowych (z wyłączeniem *Neisseria meningitidis*).

W 2020 r. zarejestrowano 1 przypadek wirusowego zapalenia opon mózgowo-rdzeniowych u kobiety w wieku 33 lat, oraz 2 przypadki zapalenia opon mózgowo – rdzeniowych inne i nieokreślone u dziecka płci żeńskiej w wieku 7 lat oraz dziecka płci męskiej <1 roku.

Na terenie Lublina w 2019 r. zarejestrowano 11 przypadków neuroinfekcji, w tym: 1 przypadek nieokreślonego bakteryjnego zapalenia opon mózgowych u 12-letniej dziewczyny, 1 przypadek innego określonego bakteryjnego zapalenia opon mózgowych u 81-letniej kobiety, 1 przypadek zapalenia opon mózgowych bakteryjnych w innych chorobach objętych MZ-56 u 81-letniej kobiety, 5 przypadków zapalenia opon mózgowych inne i nieokreślone (3 mężczyzn

oraz 2 kobiety) oraz 3 przypadki wirusowego zapalenia opon mózgowych inne określone i nieokreślone u mężczyzn w wieku 3, 19 i 64 lat.

Zachorowania na boreliozę.



Wykres . Sytuacja epidemiologiczna boreliozy na terenie miasta Lublin w latach 2004 – 2020.

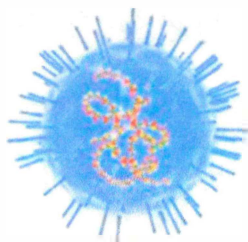
W 2020 r. zarejestrowano 20 przypadków boreliozy, w tym 12 zachorowań u kobiet i 8 zachorowań u mężczyzn. Najwięcej zachorowań było w przedziale wiekowym 50-56 lat, jeden przypadek u 5 – letniego chłopca. W 2019 r. u osób zamieszkałych na terenie Lublina zarejestrowano 102 przypadki, w tym 54 kobiety i 48 mężczyzn. Najwięcej zachorowań wystąpiło u osób po 40 roku życia, w szczególności w grupie wiekowej 50-85 lat, zachorowania u dzieci rejestrowano sporadycznie (2 przypadki u dzieci w wieku 8 lat).



Zachorowania na choroby wirusowe (rózyczka, świnka, ospa wietrzna).

W 2020 r. i 2019 r. nie rejestrowano wśród wirusowych chorób zakaźnych wieku dziecięcego na terenie miasta Lublin zachorowań na różyczkę.

W 2020 r. nie odnotowano również zachorowań na odrę, natomiast w 2019 r. odnotowano 10 potwierdzonych zachorowań na odrę u osób podlegających nadzorowi epidemiologicznemu prowadzonemu przez Powiatową Stację Sanitarno-Epidemiologiczną w Lublinie zgodnie z właściwością terenową: 5 mężczyzn w przedziale wiekowym 19-52 lat, 1 dziecko płci męskiej w wieku 2 lat, 2 kobiety w wieku 22 i 46 lat oraz 2 dzieci płci żeńskiej w wieku 5 i 16 lat. Wśród osób, u których potwierdzono odrę było 6 obywateli Polski i 4 obywateli innej narodowości (3 osoby narodowości ukraińskiej i 1 osoba narodowości izraelskiej). Na podstawie informacji uzyskanych z dochodzeń epidemiologicznych ustalono, że 9 osób nie miało wykonanych



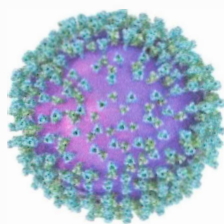
szczepień ochronnych p/odrze lub nie posiadały dokumentacji potwierdzającej wykonanie u nich szczepień, natomiast 1 osoba była zaszczepiona jedną dawką szczepionki p/odrze.

W 2020 r. zarejestrowano zachorowanie na świnkę u 4 osób, w tym u 3 kobiet w wieku 3, 5 i 23 lat i u 1 mężczyzny w wieku 33 lat. W 2019 r. na terenie miasta Lublin zgłoszono 9 przypadków, w tym: 1 zachorowanie u 24-letniej kobiety, 3 zachorowania u dziewczynek w wieku 3, 8 i 15 lat, 3 zachorowania u mężczyzn w wieku 33, 42 i 79 lat oraz 2 zachorowania u chłopców w wieku 5 i 6 lat.

Ponadto w 2020 r. zarejestrowano 700 przypadków ospy wietrznej natomiast w 2019 r. zarejestrowano 891 przypadków zachorowań na ospę wietrzną.

Realizacja zadań z zakresu nadzoru nad ostrymi porażeniami wiotkimi.

W 2020 r. nie zarejestrowano wystąpienia ostrych porażen wiotkich/poliomyelitis u osób zamieszkałych na terenie działania Powiatowej Stacji Sanitarno-Epidemiologicznej w Lublinie. Uniwersytecki Szpital Dziecięcy w Lublinie zgłosił 1 przypadek podejrzenia zespołu Gulliauma – Barrego u 17-letniej dziewczynki zamieszkałej na terenie powiatu tomaszowskiego.



W 2019 r. nie zarejestrowano zachorowań na ostre porażenia wiotkie/poliomyelitis u osób zamieszkałych na terenie działania Powiatowej Stacji Sanitarno-Epidemiologicznej w Lublinie. Uniwersytecki Szpital Dziecięcy w Lublinie zgłosił 2 przypadki podejrzenia zespołu Gulliauma–Barrego u 12-letniej dziewczynki z terenu powiatu parczewskiego oraz u 13-letniej dziewczynki z terenu powiatu puławskiego.

Narażenie na wściekliznę/potrzeba szczepień.

W 2020 r. do szczepień p/wściekliznie zostały zakwalifikowane 32 osoby, które uległy pokąsaniu lub miały kontakt ze zwierzęciem nieznanego pochodzenia podejrzanym o wściekliznę na terenie miasta Lublin tj. psy (15 osób), koty (5 osób), nietoperz (3 osoby), mysz (3 osoby), wiewiórka (2 osoby), szczur (3 osoby), kuna (1 osoba)



W 2019 r. do szczepień p/wściekliznie zostały zakwalifikowane 43 osoby, które uległy pokąsaniu lub miały kontakt ze zwierzęciem nieznanego pochodzenia podejrzanym o wściekliznę na terenie miasta Lublin tj. psy (19 osób), koty (12 osób), nietoperz (4 osoby), mysz (3 osoby), wiewiórka (1 osoba), szczur (1 osoba), łośnica (1 osoba), lis (2 osoby).

Choroby występujące sporadycznie lub zawlekane z innych stref klimatycznych

W 2020 r. nie zarejestrowano chorób zawlekanych z innych stref klimatycznych. W 2019 r. zarejestrowano 1 przypadek zatrucia pestycydami u mężczyzny w wieku 86 lat, zatruc grzybami nie rejestrowano. Ponadto zarejestrowano 1 przypadek legionelozy u mężczyzny w wieku 46 lat, 1 przypadek gorączki Denga u kobiety w wieku 27 lat, 1 przypadek zakażenia inwazyjnego *Haemophilus influenzae* u mężczyzny w wieku 65 lat oraz 2 przypadki lambliozy (dzieci w wieku 7 lat i 10 lat, płci żeńskiej).

Dane o zarejestrowanych zgonach z powodu zakażeń i chorób zakaźnych

W 2020 r. zgłoszono 217 przypadków zgonów z powodu zakażeń i chorób zakaźnych: 2 zgony z powodu gruźlicy płuc nie potwierdzonej bakteriologicznie (mężczyźni w wieku 39 i 56 lat), 1 zgon z powodu gruźlicy płuc potwierdzonej bakteriologicznie (kobieta w wieku 73 lat), 1 zgon z powodu gruźlicy prosówkowej ostrej o wielomiejscowej lokalizacji (kobieta w wieku 75 lat), 1 zgon z powodu płucnego zakażenia prątkowego (kobieta w wieku 88 lat), 1 zgon z powodu posocznicy wywołanej przez *Streptococcus pneumoniae* (kobieta w wieku 35 lat), 1 zgon z powodu choroby wywołanej przez HIV, której skutkiem są zakażenia wywołane przez mykobakterie (mężczyzna w wieku 38 lat), 201 zgonów z powodu SARS CoV-2 potwierdzonych badaniami (kobiet 97, mężczyzn 104, w tym 2 osoby w przedziale wiekowym 30-39 lat, 6 osób w przedziale wiekowym 40-49 lat, 11 osób w przedziale wiekowym 50-59 lat, 182 osoby w przedziale wiekowym 60 + lat), 9 zgonów z powodu SARS CoV- 2 bez potwierdzenia badaniami (kobiet 2, mężczyzn 7, w tym 9 osób w przedziale wiekowym 60+ lat).

W 2019 r. zgłoszono do Państwowego Powiatowego Inspektora Sanitarnego w Lublinie 5 zgonów z powodu zakażeń i chorób zakaźnych: 1 zgon z powodu zapalenia mózgu innego i nieokreślonego (kobieta w wieku 55 lat), 1 zgon z powodu zatrucia herbicydem Roundup (mężczyzna w wieku 59 lat), 1 zgon z powodu gruźlicy płuc potwierdzonej mikroskopowym badaniem płwociny z posiewem lub bez posiewu (mężczyzna w wieku 62 lat), 1 zgon z powodu gruźlicy płuc bakteriologicznie i histologicznie ujemnej (mężczyzna w wieku 63 lat) oraz 1 zgon z powodu gruźlicy płuc (mężczyzna w wieku 82 lat).

Lp.	Kod wg ICD-10	Jednostka chorobowa	Liczba przypadków		Współczynnik			
			2019	2020	2019	2020		
0	1	2						
1	A00	Cholera ^{UE}						
2	A01.0	Dur brzuszny ^{UE}						
3	A01.1-3	Dury rzekome A, B, C ^{UE}	1	0	0,29	0		
4	A02.0	Salmoneloza	zatrucia pokarmowe ^{UE/PL}		85	35 ↓	25,01	10,30
5	A02.1		posocznica ^{PL}					
6	A02.2-8		inne zakażenia pozajelitowe ^{PL}					
7	A03	Czerwonka bakteryjna (szigelozja) ^{UE}	1	0	0,29	0		
8	A04.0-2	Inne bakteryjne zakażenia jelitowe (ogółem)	wywołane przez <i>E. coli</i> biegunkotwórczą ^{PL, 4)}					
9	A04.3		wywołane przez <i>E. coli</i> enterokrwotoczną (werotoksyczną) ^{UE}					
10	A04.4		wywołane przez <i>E. coli</i> inną i BNO					
11	A04.5		wywołane przez <i>Campylobacter</i> ^{UE}					

12	A04.6		wywołane przez <i>Yersinia enterocolitica</i> lub <i>pseudotuberculosis</i> ^{UE}	2	0	0,59	0
13	A04.7		wywołane przez <i>Clostridium difficile</i> ^{PL}	447	262 ↓	131,55	77,10
14	A04.8		inne określone	3	3	0,88	0,88
15	A04.9		nieokreślone	8	13 ↑	2,35	3,83
16	A04	Inne zakażenia jelitowe u dzieci do lat 2 ⁵⁾		1	6 ↑	0,93	5,50
17	A05.0	Inne bakteryjne zatrucia pokarmowe (ogółem)	gronkowcowe				
18	A05.1		jadem kielbasianym (botulizm) ^{UE/PL}				
19	A05.2		wywołane przez <i>Clostridium perfringens</i>				
20	A05.3-8		inne określone				
21	A05.9		nieokreślone				
22	A05	Inne bakteryjne zatrucia pokarmowe u dzieci do lat 2 ⁶⁾					
23	A07.1	Giardioza (lamblioza) ^{UE}		2	0	0,59	0
24	A07.2	Kryptosporidioza ^{UE}					
25	A08.0	Wirusowe zakażenia jelitowe (ogółem)	wywołane przez rotawirusy	626	32 ↓	184,23	9,42
26	A08.1		wywołane przez norowirusy	58	19 ↓	17,07	5,59
27	A08.2-3		inne określone	140	54 ↓	41,20	15,89
28	A08.4		nieokreślone	85	1 ↓	25,01	0,29
29	A08.0-4	Wirusowe zakażenia jelitowe u dzieci do lat 2 ⁷⁾		515	66 ↓	480,68	60,46
30	A09	Biegunka i zapalenie żołądkowo-jelitowe BNO, o prawdopodobnie zakaźnym pochodzeniu	ogółem	846	263 ↓	248,97	77,40
31			w tym u dzieci do lat 2	391	140 ↓	364,94	128,24
32	A20	Dżuma ^{UE}					
33	A21	Tularemia ^{UE}					
34	A22	Wąglik ^{UE}					
35	A23	Brucelloza: nowe zachorowania ^{UE}					
36	A24.0	Nosacizna ^{PL}					
37	A27	Leptospiroza ^{UE}					
38	A28.2	Jersinioza pozajelitowa ^{PL}		2	0	0,59	0
39	A31	Mikobakteriozy - inne i BNO		7	1 ↓	2,06	0,29
40	A32	Listerioza ^{UE}					
41	A33-A35	Tężec ^{UE}	ogółem				
42	A33		noworodków				
0	1	2					
43	A36	Błonica ^{UE}					
44	A37	Krzusiec ^{PL}		4	0 ↓	1,18	0
45	A38	Płonica (szkarlatyna) ^{PL}		253	68 ↓	74,46	20
46	A39	Choroba meningokokowa inwazyjna ^{UE/PL, 8}	ogółem	1	0	0,29	0
47	A39.0;A39.8/G05.0		zapalenie opon mózgowych i/lub mózgu	1	0	0,29	0
48	A39.1-4		posocznica	1	0	0,29	0
49	A39.5-9		inna określona i nieokreślona				
50	wym. niżej	Choroba wywołana przez <i>Streptococcus pyogenes</i> , inwazyjna ^{PL, 9)}	ogółem	33	7 ↓	9,71	2,06
51	A46		róża	33	7 ↓	9,71	2,06
52	A48.3		zespół wstrząsu toksycznego				
53	B95.0/O85		gorączka półogowa				
54	B95.0/(...)		inna określona i nieokreślona ¹⁰⁾				
55	A48.1	Legionelloza	choroba legionistów ^{UE/PL}	1	0	0,29	0
56	A48.2		gorączka Pontiac ^{PL}				
57	A50	Kila ^{UE/PL}	wrodzona				
58	A51		wczesna	3	2	0,88	0,59
59	A52		późna				
60	A53		inne postacie kily i kila nieokreślona				
61	A54	Rzeżączka ^{UE/PL}		2	0	0,59	0
62	A55	Ziarnica weneryczna wywołana przez Chlamydie ^{UE/PL}					

63	A56	Inne choroby przenoszone drogą płciową wywołane przez Chlamydie ^{UE/PL}		2	0	0,59	0
64	A69.2	Borelioza z Lyme	ogółem ^{UE/PL}	102	20 ↓	30,02	5,89
65			neuroborelioza ^{UE}				
66	A70	Ornitozy (zakażenia <i>Chlamydia psittaci</i>)					
67	A75	Dur wysypkowy					
68	A78	Gorączka Q ^{UE}					
69	A77; A79	Gorączka plamista i inne riketsjozy ¹¹⁾					
70	A80.1-2,4	Poliomyelitis ^{UE/PL}	wywołane dzikim wirusem				
71	A80.0,3-8		wyw. wirusem pochodzenia szczepionkowego				
72	---	Ostre porażenia wiotkie u dzieci w wieku 0-14 lat					
73	A81.0	Encefalopatie gąbczaste	choroba Creutzfeldta-Jakoba (CJD) ^{PL}				
74	A81.0		wariant choroby Creutzfeldta-Jakoba (vCJD) ^{UE}				
75	A81		inne i nieokreślone				
76	A82	Wścieklizna ^{UE}					
77	Z20.3/Z24.2;Z28	Styczność i narażenie na wściekliznę / potrzeba szczepień ¹²⁾		43	29 ↓	12,65	8,53
78	A84	Kleszczowe zapalenie mózgu ^{UE}		0	1	0	0,29
79	B00.4	Inne wirusowe zapalenia mózgu	opryszczkowe				
80	A81.1;A83;A85;B02.0		inne określone				
81	A86		nieokreślone				
82	---		w innych chorobach objętych MZ-56 ¹³⁾				
83	A87.0	Wirusowe zapalenie mózgowych opon	enterowirusowe				
84	B00.3		opryszczkowe				
85	A87.1-9;B02.1		inne określone i nieokreślone	3	1 ↓	0,88	0,29
86	---		w innych chorobach objętych MZ-56 ¹⁴⁾				
87	A90-1	Gorączka denga (klasyczna lub krwotoczna) ^{UE}		1	0	0,29	0
88	A92.0	Choroba wywołana przez wirus Chikungunya ^{UE}					
89	A92.3	Gorączka zachodniego Nilu ^{UE}					
90	A92.8	Choroba wywołana przez wirus Zika ^{UE}					
91	A95	Żółta gorączka ^{UE}					
92	A96.2;A98.3-4	Wirusowe gorączki krwotoczne ^{UE}	Ebola, Marburg, Lassa ¹¹⁾				
93	A92.0;A96.0-1,8-9;A98.0-2,5-8,A99		inna określona i nieokreślona ¹¹⁾				
94	A98.5	Choroba wywołana przez hantawirusy ^{PL}					
95	B01	Ospa wietrzna		891	700 ↓	262,85	206,01
0	1	2					
96	B03	Ospa prawdziwa ^{UE}					
97	B05	Odra ^{UE}		10	0 ↓	2,94	0
98	B06	Różyczka ^{UE/PL}					
99	B08.8	Pryszczycza					
100	B15	Wirusowe zapalenie wątroby	typu A ^{UE}	3	0 ↓	0,88	0
101	B16		typu B - ostre ^{UE/PL}				
102	B18.0-1		typu B - przewlekłe i BNO ^{UE/PL 15)}	2	0	0,59	0
103	B17.1		typu C - ostre - ogółem ^{UE/PL}	2	0	0,59	0
104	B17.1		typu C - ostre wg definicji UE				
105	B18.2		typu C - przewlekłe i BNO ^{UE/PL 16)}	16	3 ↓	4,71	0,88
106	B17.0,2-8; B18.8-9;B19		inne i nieokreślone				
107	B20-B24	AIDS - Zespół nabytego upośledzenia odporności ^{UE/PL}		1	1	0,29	0,29
108	Z21	Nowo wykryte zakażenia HIV ^{UE, 17)}		15	12 ↓	4,41	3,53
109	B26	Świnka (nagminne zapalenie przyusznicy) ^{UE/PL}		9	4 ↓	2,65	1,18
110	B50-B54	Malaria (zimnica) ^{UE}					
111	B67	Bąblowica (echinokokoza) ^{UE}					
112	B69	Wągrzyca (cysticerkoza)					
113	B75	Włośnica ^{UE}					

114	wym. niżej		ogółem	8	0 ↓	2,35	0
115	B95.3/G04.2;G00.1	Choroba wywołana przez <i>Streptococcus pneumoniae</i> , inwazyjna ^{UE, 18)}	zapalenie opon mózgowych i/lub mózgu	2	0	0,59	0
116	A40.3		posocznica	4	0	1,18	0
117	J13;B95.3/(...)		inna określona i nieokreślona	2	0	0,59	0
118	B96.2/D59.3	Zespół hemolityczno-mocznicy w przebiegu zak. <i>E. coli</i> ^{UE, 19)}					
119	wym. niżej	Choroba wywołana przez <i>Haemophilus influenzae</i> , inwazyjna ^{UE/PL, 20)}	ogółem	1	0	0,29	0
120	B96.3/G04.2;G00.0		zapalenie opon mózgowych i/lub mózgu				
121	A41.3		posocznica	1	0	0,29	0
122	A49.2;J14;B96.3/(...)		inna określona i nieokreślona				
123	G01;G04.2;G05.0;	Bakteryjne zapalenie opon mózgowych i/lub mózgu	w innych chorobach objętych MZ-56 ²¹⁾	1	0	0,29	0
124	G00.2-8;G04.2		inne określone	1	0	0,29	0
125	G00.9;G04.2		inne, nieokreślone	1	0	0,29	0
126	G03	Zapalenie opon mózgowych inne i nieokreślone		5	2 ↓	1,47	0,59
127	G04.0,8-9	Zapalenie mózgu inne i nieokreślone					
128	J09	Grypa ptaków typu A/H5 lub A/H5N1 u ludzi ^{UE/PL, 22)}					
129	J10-J11	Grypa ^{UE/PL}	ogółem	37	113 ↑	10,89	332,51
130			u dzieci w wieku 0-14 lat	3	77 ↑	0,60	15,39
131	P35.0	Wrodzone choroby wirusowe	różyczka wrodzona ^{UE}				
132	P35.8		choroba wywołana przez wirus Zika ^{UE}				
133	P35.3-9		inne określone i nieokreślone ¹¹⁾				
134	P37.1	Inne wrodzone zakażenia i choroby pasożytnicze	toksoplazmoza ^{UE}				
135	P37.2		listerioza ^{UE}				
136	P37.3-4,8-9		inne określone i nieokreślone ¹¹⁾				
137	U04	SARS - Zespół ostrej niewydolności oddechowej ^{UE, 23)}					
138	T60	Zatrucia pestycydami - ostre ²³⁾		1	0	0,29	0
139	T61	Zatrucia naturalnie toksycznymi substancjami spożytymi jako pokarm ²³⁾	ryby, skorupiaki i inne produkty morza				
140	T62.0		grzyby				
141	T62.1-2		jagody i inne części roślin				
142	T64	Ostre zatrucia żywnością skażoną biologicznie i/lub chemicznie ²³⁾	mikotoksyny				
143	-		dioksyny				
144	-		polichlorowane bifenyle				
145	-		inne określone i nieokreślone				
0	1	2					
146	U07.1-2	Zakażenia SARS-CoV-2 (COVID-19) ^{UE}		0	-	0	4312,45
147		Zakażenia SARS-CoV-2 (COVID-19) - przypadki możliwe ^{UE}		0	0	0	0

Liczba ludności zamieszkującej miasto Lublin 339 784 (dane statystyczne wg GUS na dzień 30.06.2020r.), liczba dzieci do lat 2 – 10 917 (dane statystyczne wg GUS na dzień 31.12.2019 r.) liczba dzieci do lat 14 – 50 032 (dane statystyczne wg GUS na dzień 31.12.2019 r.)

Tabela . Sytuacja epidemiologiczna za 2020 r. – miasto Lublin i powiatu lubelskiego (ilość przypadków oraz współczynnik na 100 tys. mieszkańców)

Działania związane z COVID 19 na terenie miasta Lublin



Pierwsze podjęte czynności, w związku z zagrożeniem wystąpienia w/w zakażeń na terenie miasta Lublin rozpoczęły się 27 stycznia 2020 r., natomiast pierwszy wynik pozytywny u mieszkańca z podległego terenu otrzymano na początku marca 2020 r.

W trakcie trwania epidemii podejmowano następujące działania związane z nadzorem nad placówkami medycznymi, m. in.:

- wystosowywano pisma do szpitali, placówek medycznych oraz nocnej i świątecznej opieki zdrowotnej w celu uzyskania aktualnych informacji dotyczących stopnia opracowania i wdrożenia procedur postępowania w przypadku zagrożenia chorobą zakaźną i szczególnie niebezpieczną;

- przekazywano na bieżąco materiały informacyjne dotyczące Covid-19 (ulotki, materiały dla podróżujących), zasady postępowania z pacjentem itp., w pismach zachęcono do monitorowania sytuacji epidemiologicznej, przekazywano linki do stron internetowych w tym zakresie;

- udzielano szpitalom z oddziałami obserwacyjno- zakaźnymi (oraz do wiadomości pozostałym szpitalom na terenie miasta Lublin) informacji o możliwości wykonania badań laboratoryjnych koronawirusa w NIZP – PZH w Warszawie, następnie niezwłocznie po uzyskaniu dokładnych wytycznych dotyczących pobierania oraz transportu materiału do badań, przekazano je do ww. placówek;

- monitorowano placówki lecznictwa zamkniętego na terenie miasta Lublin o ustawowym obowiązku przekazywania podejrzeń zachorowań na choroby zakaźne oraz niezwłocznego przesyłania zgłoszeń zgonów, gdzie jako jedną z przyczyn rozpoznano zakażenie SARS-CoV-2;

Ponadto, w ramach współpracy z Zespołami Kontroli Zakażeń Szpitalnych oraz sprawdzenia przygotowania szpitali do epidemii Sars-CoV-2, wystosowano do placówek na podległym terenie pisma z zapytaniem odnośnie podjętych przez nich działań, mających na celu przecięcia się dróg szerzenia zakażeń wywołanych koronawirusem wśród pacjentów i personelu placówek.

Dodatkowo były podejmowane następujące działania:

- przekazywano na bieżąco materiały informacyjne dotyczące koronawirusa (ulotki, materiały dla podróżujących), zasady postępowania z pacjentem itp., w pismach zachęcono do monitorowania sytuacji epidemiologicznej, podano linki do stron internetowych w tym zakresie;

- wystosowano pismo do Placówek Oświatowych oraz Biur Podróży dotyczące sytuacji epidemiologicznej SARS-CoV-2 wraz z materiałami informacyjnymi dotyczącymi koronawirusa (ulotki, materiały dla podróżujących), zachęcono do monitorowania sytuacji epidemiologicznej, podano linki do stron internetowych w tym zakresie;

- wystosowano pismo do Uczelni Wyższych w celu zgłaszania wszystkich osób powracających z terenów na których występują zagrożenia zakażeniem SARS- CoV-2 oraz przekazano materiały informacyjne dotyczące koronawirusa (ulotki, materiały dla podróżujących),

zachęcono do monitorowania sytuacji epidemiologicznej, podano linki do stron internetowych w tym zakresie;

- prowadzono działania informujące, skierowane do petentów zgłaszających telefonicznie pytania w tym zakresie;
- uruchomiono infolinię dla osób badanych w celu uzyskania informacji o wynikach;
- koordynowano działania i zbierano informacje o osobach wymagających kwarantanny lub izolacji instytucjonalnej – współpraca z MCZK i PCZK, z Kliniką /Oddziałem Chorób Zakaźnych na terenie miasta Lublin.;
- weryfikowano listy osób z systemu EWP powracających z zagranicy pod kątem wystąpienia objawów i wskazań do badań;
- realizowano zadania zlecone przez system SEPIS dotyczące spraw związanych z COVID;
- opracowywano i rejestrowano niepożądane odczyny poszczepienne po szczepionce p/COVID; codziennie raportowano przesyłane NOP-y; instruowano lekarzy zgłaszających NOP odnośnie prawidłowości uzupełniania formularzy, wystosowano do placówek medycznych wykonujących szczepienie pisma pouczające nt. zgłaszania NOP do Powiatowej Stacji Sanitarno - Epidemiologicznej w Lublinie.
- reagowano na bieżąco na wpływające interwencje/skargi dotyczące COVID

Ogniska związane z COVID 19:



W 2020 r. zarejestrowano zachorowania m.in. wśród funkcjonariuszy Policji, wśród personelu medycznego w szpitalach i podmiotach leczniczych, wśród studentów Uniwersytetu Medycznego oraz Politechniki Lubelskiej, zachorowanie w jednostce wojskowej, zachorowania u pracowników sezonowych pochodzenia ukraińskiego, zachorowania wśród pracowników Sadu Okręgowego, wśród pracowników PGE, ZUS, urzędów, w Schronisku dla Bezdomnych, Poradni Psychologiczno – Pedagogicznej w Lublinie, zachorowania wśród pracowników i dzieci/uczniów ze żłobków, przedszkoli, szkół podstawowych i ponadpodstawowych, uczestników imprez zorganizowanych tj. wesela.

Sytuacja epidemiologiczna SARS-CoV-2 w szpitalach, hospicjach, domach pomocy społecznej, domach dziecka, ośrodkach wsparcia, placówkach oświatowo-wychowawczych

- Ogniska szpitalne zakażeń SARS-CoV-2

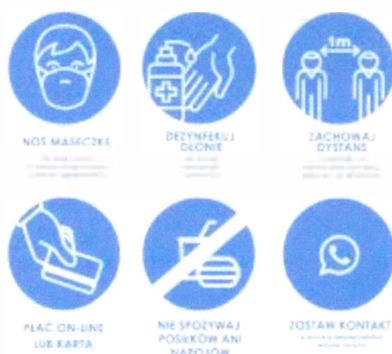
Placówki leczenia stacjonarnego na terenie Lublina zgłosiły w 2020 r. do Państwowego Powiatowego Inspektora Sanitarnego w Lublinie ogółem 127 ognisk epidemicznych zakażeń SARS-CoV-2, które wystąpiły w oddziałach szpitalnych, zakładach opiekuńczo leczniczych, przychodniach, ośrodkach, a także w innych jednostkach organizacyjnych tych placówek.

Zachorowania w ogniskach stwierdzano zarówno u pacjentów, jak i u personelu medycznego oraz innych pracowników szpitali.

Ogniska wystąpiły w 10 placówkach szpitalnych: Samodzielny Publiczny Szpital Kliniczny Nr 4 w Lublinie (24 ogniska), Samodzielny Publiczny Szpital Kliniczny Nr 1 w Lublinie (22 ogniska), Samodzielny Publiczny Szpital Wojewódzki im. Jana Bożego w Lublinie (21 ognisk), Wojewódzki Szpital Specjalistyczny SP ZOZ w Lublinie (19 ognisk), Centrum Onkologii Ziemi Lubelskiej w Lublinie (17 ognisk), Szpital Neuropsychiatryczny SP ZOZ w Lublinie (16 ognisk), Uniwersytecki Szpital Dziecięcy w Lublinie (7 ognisk) oraz Centrum Medyczne SANITAS Sp. z o.o. w Lublinie (1 ognisko).

W ogniskach szpitalnych zakażeń SARS-CoV-2 stosowano następujące procedury i zasady bezpieczeństwa: ograniczenie lub wstrzymanie przyjęć pacjentów; przeniesienie pacjentów z zakażeniem SARS-CoV-2 do oddziałów zakaźnych dedykowanych Covid-19 lub izolatorium; zastosowanie zasad izolacji zakażonego personelu odpowiednio do stanu zdrowia; odizolowanie i obserwacja pacjentów po kontakcie z osobami zakażonymi; edukacja personelu oraz pacjentów i ich rodzin; wypisywanie w miarę możliwości pacjentów bezobjawowych po wykonaniu badania w kierunku SARS-CoV-2 z zaleceniem samoobserwacji (zgłoszenie do PSSE osób ze styczności); wykonywanie badań przesiewowych w kierunku SARS-CoV-2 u pacjentów i pracowników; reorganizacja pracy personelu – kierowanie do opieki nad pacjentami osób z ujemnym wynikiem badania i bez objawów infekcji; ograniczenie rotacji personelu. Pracownikom zalecano przestrzeganie następujących zasad: samoocena stanu zdrowia i nie przychodzenie do pracy osób z objawami infekcji, zakaz gromadzenia się jednocześnie w pomieszczeniach socjalnych i szatniach, bezwzględny nakaz stosowania środków ochrony indywidualnej ze szczególnym naciskiem na noszenie i wymianę maseczek, również w kontaktach między pracownikami, wzmożenie zasad higieny rąk. Zespoły Kontroli Zakażeń Szpitalnych na bieżąco prowadzą dochodzenie epidemiologiczne i ocenę ryzyka przenoszenia zakażeń w ogniskach szpitalnych oraz weryfikują przestrzeganie procedur związanych z Covid-19. W placówkach wzmożono zasady dekontaminacji rąk i powierzchni z uwzględnieniem fumigacji, zwiększono częstotliwość dekontaminacji powierzchni dotykowych i używanych przedmiotów.

- Hospicja



W 2020 r. w związku z uzyskaniem dodatniego wyniku badania w kierunku SARS-CoV-2 u pacjenta Hospicjum Dobrego Samarytanina w Lublinie ul. Bernardyńska 11, przeprowadzono badania wśród personelu i pacjentów tej placówki - przebadano 89 osób.

W badaniach przeprowadzonych wśród personelu uzyskano 1 wynik dodatni u pielęgniarki, natomiast u badanych pacjentów uzyskano wszystkie wyniki ujemne. Osoby mające bezpośredni kontakt z osobami zakażonymi zostały objęte obowiązkową kwarantanną. U zakażonych osób w badaniach kontrolnych uzyskano wyniki ujemne.

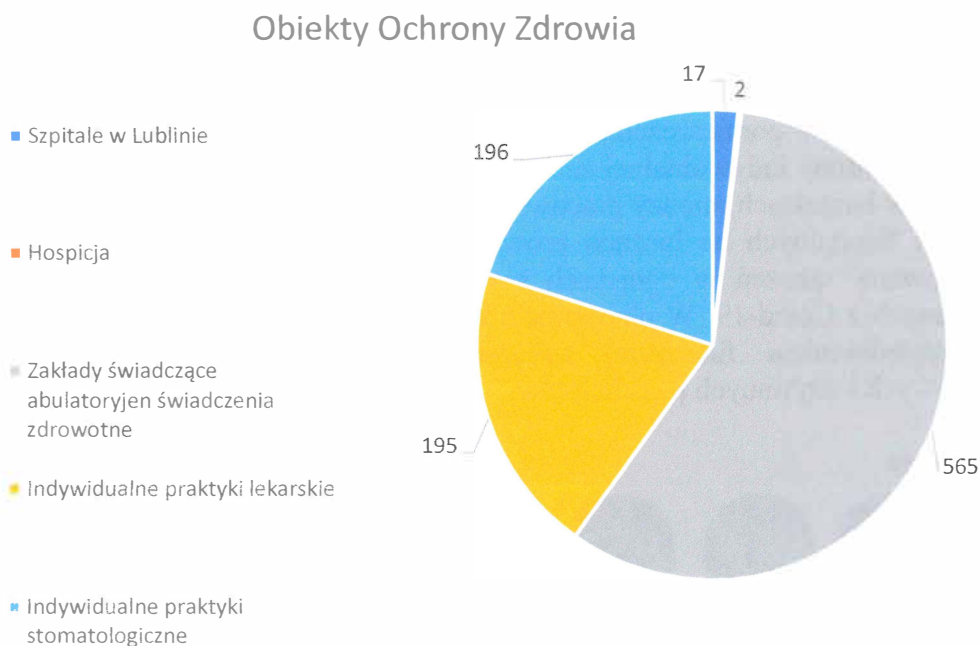
- Domy pomocy społecznej

W 2020 r. zarejestrowano na terenie miasta Lublin 269 przypadków zachorowań. Ogniska zakażeń wystąpiły w placówkach tj., DPS Betania Al. Kraśnicka 223 Lublin, DPS Kalina ul. Kalinowszczyzna 84 Lublin, DPS dla Osób Niepełnosprawnych ul. Kosmonautów 78 Lublin, DPS im. W. Michelisowej ul. Archidiakońska Lublin, DPS im. Św. Brata Alberta ul. Ogrodowa Lublin, DPS im. Jana Pawła II ul. Ametystowa Lublin.

W związku z epidemią Covid-19 prowadzono badania w kierunku zakażeń SARS-CoV-2 wśród personelu i pensjonariuszy w domach pomocy społecznej na terenie Lublina. Badania przeprowadzono w 14 placówkach na terenie miasta Lublin.

OCENA STANU HIGIENICZNO-SANITARNEGO PODMIOTÓW WYKONUJĄCYCH DZIAŁALNOŚĆ LECZNICZĄ NA TERENIE MIASTA LUBLIN ZA 2020 ROK

Oddział Nadzoru Przeciwepidemicznego nadzoruje 975 obiektów na terenie miasta Lublin.



Szpitale i inne całodobowe placówki lecznicze - 17,
Hospicja - 2,
Zakłady świadczące ambulatoryjne świadczenia zdrowotne- 565,
Indywidualne praktyki lekarskie - 195,
Indywidualne praktyki stomatologiczne - 196

W 2020 r. skontrolowano jedynie 36 placówek ochrony zdrowie na terenie miasta Lublin. Podczas nielicznych kontroli przeprowadzonych w 2020 r., w większości

kontrolowanych obiektów stwierdzono właściwe zaopatrzenie placówek ochrony zdrowia w preparaty dezynfekcyjne oraz przestrzeganie procedur dekontaminacji narzędzi i sprzętu medycznego wielokrotnego użytku: aktualne daty sterylizacji na kontrolowanych pakietach ze sterylnymi narzędziami wielokrotnego użytku, szczelnie zamykane pojemniki do transportu narzędzi medycznych oraz prawidłowe warunki przechowywania sterylnego sprzętu medycznego.

Od marca 2020 r. wszystkie działania realizowane przez Oddział Nadzoru Przewodniczącego były skierowane do zwalczania epidemii. W związku z powyższym analiza w zakresie nadzoru bieżącego prowadzonego nad podmiotami wykonującymi działalność leczniczą na terenie miasta Lublin za 2020 r. była niemożliwa, gdyż niewielka liczba przeprowadzonych kontroli nie oddaje oceny rzeczywistego stanu sanitarnego i sanitarno-technicznego placówek leczniczych. Ponadto część oddziałów szpitalnych została przekształcona w oddziały hospitalizujące pacjentów zakażonych Sars-CoV-2.

Szczepienia obowiązkowe dla dzieci i młodzieży od 0 do 19 lat



Program szczepień ochronnych w 2020 roku realizowany był u dzieci i młodzieży do ukończenia 19 roku życia w 87 Poradniach Lekarza Rodzinnego w Lublinie oraz w 40 Poradniach Lekarza Rodzinnego powiecie lubelskim.

Realizacja obowiązkowych szczepień ochronnych w 2020 roku była utrudniona w związku z sytuacją epidemiologiczną zakażeń wirusem SARS-CoV-2. Ze względu na dynamiczny wzrost zakażeń COVID-19 jak również obciążenia pracowników placówek opieki zdrowotnej Minister Zdrowia oraz Główny Inspektor Sanitarny wydali rekomendacje odroczenia szczepień obowiązkowych w ramach Programu Szczepień Ochronnych na 30 dni (do 18 kwietnia 2020r.). Po tym okresie realizacja szczepień ochronnych odbywała się z zachowaniem zasad bezpieczeństwa przeciwepidemicznego podczas szczepienia, zgodnie z zaleceniami Ministra Zdrowia.

Analiza wykonawstwa szczepień ochronnych na terenie miasta Lublin wykonana na podstawie Rocznych sprawozdania ze szczepień ochronnych MZ-54 za 2020 rok wykazała znacząco niskie wykonawstwo obowiązkowych szczepień ochronnych we wszystkich rocznikach wskazanych w Programie Szczepień Ochronnych na 2020 rok.

Szczegółowo procentowe wykonawstwo obowiązkowych szczepień ochronnych przeprowadzonych u dzieci i młodzieży w ramach Programu Szczepień ochronnych na 2020 rok przedstawiono w załączonej tabeli.

**Procentowe wykonawstwo szczepień ochronnych u dzieci i młodzieży z terenu
miasta Lublina i powiatu lubelskiego**

Rok życia	1 rok życia – 2019 r.						2 rok życia		6 r.ż.	6 r.ż.	10 r.ż.	14 r.ż.	19 r.ż.
Rodzaj szczepienia	BCG	WZW B III d	DTP, III d.	HIB III d.	PCV II d.	IPV II d	MMR I d	DTP, HIB IV d. IPV-III d.	IPV DTaP	MMR II d.	MMR II d.	dTpa – II d. prz.	Td-III d. prz.
Procent -owe wyk.	94,0 %	33,1 %	41,8 %	41,8 %	53,9 %	41,7 %	63,4 %	29,3 %	51,8 %	36,3 %	54,2 %	57,5 %	51,7 %

**Procentowe wykonawstwo szczepień ochronnych u dzieci i młodzieży z terenu miasta
Lublina**

Rok życia	1 rok życia – 2019 r.						2 rok życia		6 r.ż.	6 r.ż.	10 r.ż.	14 r.ż.	19 r.ż.
Rodzaj szczepienia	BCG	WZW B III d	DTP, III d.	HIB III d.	PCV II d.	IPV II d	MMR I d	DTP, HIB IV d. IPV-III d.	IPV DTaP	MMR II d.	MMR II d.	dTpa – II d. prz.	Td-III d. prz.
Procent -owe wyk.	93,8 %	33,2 %	42,1 %	42,1 %	53,8 %	42,6 %	61,4 %	27,4 %	49,8 %	33,7 %	50,0 %	54,9 %	48,9 %

- BCG – szczepionka p/gruźlicza
- WZW B – szczepienie p/wirusowemu zapaleniu wątroby typu B;
- DTP- szczepionka p/błonicy, tężcowi i krztuścowi;
- HIB – szczepionka p/ haemophilus influenzae typ b;
- IPV – szczepionka p/ poliomyelitis (inaktywowana);
- DTaP- szczepionka p/błonicy, tężcowi i krztuścowi (acelularna);
- Td - szczepionka p/błonicy i tężcowi



Szczepienia ochronne przeciwko inwazyjnym zakażeniom *Streptococcus pneumoniae* zrealizowano u 53,9% dzieci podlegających do tego szczepienia z rocznika 2020. Wyszczepialność w tym roczniku znacznie wzrosła w porównaniu do roku ubiegłego (w 2019 roku – 50,2%).

Wyszczepialność przeciwko błonicy, tężcowi i krztuścowi, HIB III dawką oraz II dawką przeciwko poliomyelitis u dzieci urodzonych w 2020 roku, uzyskano na poziomie 41,8% w porównaniu do roku 2019 wykonawstwo powyższych szczepień ochronnych nieznacznie spadło o 0,6 %.

Natomiast znaczny spadek wykonawstwa szczepień ochronnych przeciwko błonicy, tężcowi i krztuścowi zarejestrowano u dzieci 6 roku życia oraz młodzieży w 14 i 19 roku życia.

Szczepienie ochronne I dawką przypominającą przeciwko błonicy, tężcowi i krztuścowi oraz poliomyelitis u dzieci w 6 roku życia uzyskano na poziomie – 51,8 % (w 2019 roku – 59,7%). W porównaniu do roku ubiegłego realizacja tego szczepienia spadła o 7,9 %.

Realizacja szczepień II dawką przypominającą przeciwko błonicy, tężcowi i krztuścowi u młodzieży w 14 r.ż spadła o 17,8%. Powyższe szczepienie w 2020 r. wykonano w 57,5% (w 2019 roku – 75,3%).

Szczepieniami ochronnymi III dawką przypominającą przeciwko błonicy i tężcowi objęto 51,7% młodzieży w 19 r.ż. Realizacja tego szczepienia spadła o 12,1 % w porównaniu do roku poprzedniego.

Wykonawstwo szczepień przeciwko odrze, śwince i różyczce u dzieci w 2 roku życia (13-15 miesiąc życia) spadło o 1,4 % w porównaniu w roku ubiegłego: w 2020 r. szczepieniami objęto 63,4% dzieci (w 2019 r. – 64,8%).

W roku 2020 znacznie spadła realizacja szczepienia II dawki przeciwko odrze, śwince i różyczce u dzieci w 6 r.ż. Wyszczepialność w tym roczniku uzyskano na poziomie 36,3% dzieci. W porównaniu do roku ubiegłego realizacja tego szczepienia spadła o 6,3 %. Natomiast wykonawstwo szczepień II dawki przeciwko odrze, śwince i różyczce u dzieci w 10 r.ż. spadło o 11,7% w porównaniu do roku 2019.

Nadal dużym problemem w realizacji obowiązkowych szczepień ochronnych jest stale wzrastająca liczba osób uchylających się od szczepień ochronnych. Na dzień 31.12.2020 r. zarejestrowanych było 1796 dzieci, których opiekunowie prawni nie wyrażają zgody na wykonywanie obowiązkowych szczepień ochronnych.

Szczepienia zalecane

Szczepienia przeciwko grypie w 2020 r. wykonano u 17950 osób, najliczniejszą grupą osób zaszczepionych są osoby powyżej 65 roku życia.



Wśród szczepień zalecanych stosowanych u dzieci w okresie niemowlęcym, najwięcej wykonano **przeciwko biegunce rotawirusowej**, w 2020 r. szczepienie to wykonano u 1525 dzieci.

Natomiast szczepienie przeciwko zakażeniom *Neisseria meningitidis* wykonano u 1459 dzieci i młodzieży w wieku od 0 do 19 roku życia.

Najczęściej wykonywane szczepienia ochronne u osób przed podróżą to szczepienie przeciwko wzw typu A – zaszczepiono 481 osób oraz szczepienie przeciwko kleszczowemu zapaleniu mózgu, których wykonano u 959 osób.

BEZPIECZEŃSTWO ŻYWNOŚCI I ŻYWIENIA

Głównym zadaniem w zakresie nadzoru nad bezpieczeństwem żywności i żywienia jest kontrola przestrzegania przepisów określających wymagania higieniczne i zdrowotne warunków produkcji, transportu, przechowywania i sprzedaży żywności, warunków żywienia zbiorowego oraz nadzoru nad jakością zdrowotną żywności. Prowadzony jest również nadzór nad warunkami zdrowotnymi przy produkcji materiałów i obrotu materiałami i wyrobami przeznaczonymi do kontaktu z żywnością, produktami kosmetycznymi oraz innymi wyrobami mogącymi mieć wpływ na zdrowie ludzi oraz nadzór nad przestrzeganiem przepisów o produktach kosmetycznych w zakresie przestrzegania obowiązku prawidłowego znakowania.

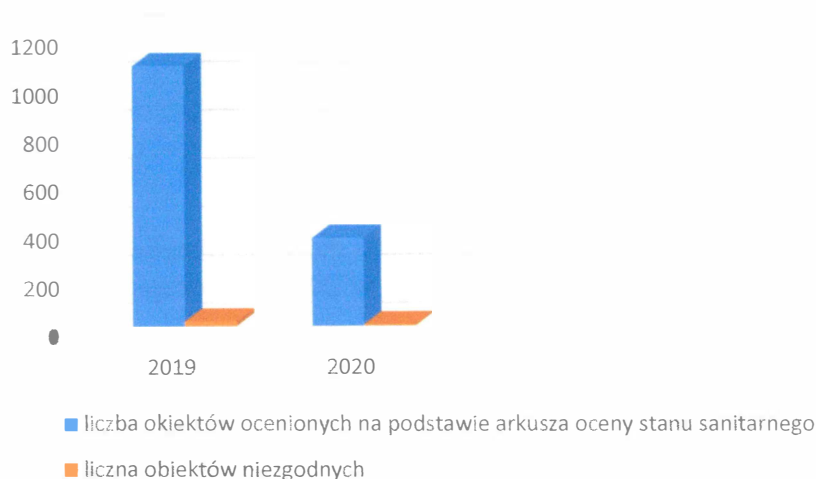
Na terenie miasta Lublin pod nadzorem Oddziału Higieny Żywności Żywienia i Produktów Kosmetycznych Powiatowej Stacji Sanitarno-Epidemiologicznej w Lublinie znajdowało się 3531 obiektów żywnościowo - żywieniowych, co daje wzrost liczby zakładów w porównaniu do roku 2019 (3385). Pod nadzorem Oddziału znajdują się 52 obiekty produkcji i obrotu produktami kosmetycznymi, co również daje wzrost o 3 w stosunku roku ubiegłego (49). W 2020 r. Oddział Higieny Żywności Żywienia i Produktów Kosmetycznych skontrolował 735 obiektów żywnościowo - żywieniowych, co stanowi 20,8 % ogólnej liczby obiektów nadzorowanych w mieście Lublin.

Liczba obiektów ujętych w ewidencji	3531
Zatwierdzonych w roku 2020	232
Skontrolowanych w roku 2020	735
W tym ocenionych na podstawie arkusza	364
Nie zgodnych	5
Stwierdzone niezgodności najczęściej dotyczyły:	<ul style="list-style-type: none"> - stanu zdrowia osób mających kontakt z żywnością, - warunków magazynowania, w tym zachowania łańcucha chłodniczego, - obecności żywych, martwych szkodników zbożowo-mącznych

Tabela. Liczba obiektów na terenie miasta Lublin będących pod nadzorem HŻŻiPK

W porównaniu do roku 2019 nastąpił spadek liczby obiektów niezgodnych z wymaganiami. W 2019 roku ocenę niezgodną otrzymało 20 obiektów na 1076 ocenionych na podstawie arkusza oceny stanu sanitarnego, co daje 1,85%. Natomiast w 2020 roku ocenę niezgodną uzyskało 5 obiektów na 364 ocenionych, co daje 1,37%.

Wykres Liczba obiektów ocenionych oraz niezgodnych z wymaganiami w Latach 2019-2020



Liczba wydanych decyzji administracyjnych	172
W tym zamknięcia	2
Najczęstsze powody wydania decyzji zamknięcia:	- rażący stan sanitarny, ślady obecności szkodników, odchody gryzoni, zła jakość mikrobiologiczna wody
Decyzje zakazujące wprowadzania do obrotu środków spożywczych	2
Najczęstsze powody wydania decyzji zakazu wprowadzania do obrotu środków spożywczych:	- wprowadzanie suplementów diety, co do których istnieje wątpliwość, iż nie spełniają kryterium odnośnie kwalifikacji do grupy suplementów diety, - przekroczenie najwyższego dopuszczalnego poziomu pozostałości pestycydów w środku spożywczym
Liczba nałożonych mandatów karnych	124
Kwota nałożonych mandatów karnych	18100 zł
Najczęściej stwierdzane uchybienia (karane mandatami):	- niewłaściwy stan sanitarno-higieniczny pomieszczeń, sprzętu i wyposażenia zakładu, - niewłaściwe warunki do utrzymania higieny przez personel wykonujący prace w styczności z żywnością, brak do wglądu aktualnej dokumentacji lekarskiej do celów sanitarno-epidemiologicznych ww. personelu, - wprowadzanie do obrotu żywności nieoznakowanej/przeterminowanej, - używanie do produkcji posiłków surowców przeterminowanych, - brak przestrzegania w wybranych obszarach systemu bezpieczeństwa żywności opartego na zasadach HACCP, - brak prawidłowych warunków do przechowywania żywności, naruszenie ciągłości łańcucha chłodniczego
Liczba wniosków o ukaranie kierowanych do LPWIS w Lublinie	13
Liczba wniosków kierowanych do sądu	0
Liczba aktów oskarżenia kierowanych do prokuratury	0

Tabela Nr 2. Działania represyjne

W 2020 roku w stosunku roku 2019 spadkowi uległa również liczba wydanych decyzji unieruchomienia obiektu oraz zakazu wprowadzania do obrotu środków spożywczych. Na 1514 skontrolowanych w 2019 roku obiektów wydano 8 decyzji unieruchomienia obiektu, co stanowi 0,52% oraz 7 decyzji zakazu wprowadzania do obrotu środków spożywczych, co stanowi 0,46%. Natomiast w 2020 roku na 735 skontrolowanych obiektów wydano 2 decyzje unieruchomienia obiektu oraz 2 decyzje zakazu wprowadzania do obrotu środków spożywczych, co stanowi 0,27%.

Liczba pobranych i przebadanych próbek	411
Liczba próbek kwestionowanych	23
Najczęstsze powody kwestionowania próbek:	Próbki żywności: - przekroczona Liczba Enterobacteriaceae jtk/g; - obecność pałeczek Salmonella spp. w 25g - wykryto Salmonella z grupy C;

	- przekroczenie dopuszczalnych limitów zawartości glutenu na poziomie $32,81 \pm 6,56$ mg/kg przy wymaganiach ≤ 20 mg/kg; - rozbieżność w zakresie ilości witaminy C deklarowanej przez producenta na opakowaniu produktu, a przeprowadzoną analizą laboratoryjną, w kierunku oznaczenia zawartości w/w witaminy;
--	---

Tabela Nr 3. *Urzędowy pobór prób*

PRODUKTY KOSMETYCZNE	
Liczba obiektów ujętych w ewidencji	52
Skontrolowanych	10

Tabela Nr 4. *Nadzór nad produktami kosmetycznymi*

Ocena obiektów żywności i żywienia zlokalizowanych na szlakach turystycznych

Główne trasy turystyczne posiadające zaplecze gastronomiczne wraz z zakładami produkcyjnymi (piekarnie, ciastkarnie, zakład garmazeryjny) i handlowymi - sklepy spożywcze to:

- Muzeum Wsi Lubelskiej,
- Ogród Botaniczny,
- Zamek Lubelski,
- Stare Miasto,
- Zalew Zemborzycki obejmujący ośrodek wypoczynkowy „Wrotków”, „Dąbrowa”,
- Okolice dworców PKS, PKP.

<i>Rodzaj obiektu</i>	<i>Liczba skontrolowanych obiektów</i>	<i>Liczba obiektów w których wystąpiły niezgodności z prawem żywnościowym</i>
Zakłady żywienia zbiorowego otwartego, w tym restauracje i bufety w schroniskach turystycznych	64	12
Punkty małej gastronomii, w tym ruchome obiekty	29	6
Stołówki na koloniach, obozach, półkoloniach i zimowiskach	11	2
Wytwórnice lodów	4	3
Automaty do lodów	3	3
Piekarnie	3	1
Ciastkarnie	1	0
Sklepy spożywcze	21	8
Kioski	5	1

W ramach prowadzonego nadzoru sanitarnego w 2020 r. przeprowadzono łącznie 211 kontroli w 141 obiektach żywnościowo – żywieniowych. W 36 przypadkach stwierdzono niezgodności.

Do najczęściej występujących nieprawidłowości należy zaliczyć:

- wprowadzanie do obrotu oraz używanie do produkcji środków spożywczych niewłaściwej jakości zdrowotnej, w tym środków spożywczych po upływie dat minimalnej trwałości/terminów przydatności do spożycia,
- brak utrzymania należytego stanu sanitarno-technicznego zakładu,
- brak stosowania programów i procedur dotyczących bezpieczeństwa żywności opartych na zasadach systemu HACCP.

Stwierdzone nieprawidłowości skutkowały wydaniem 11 decyzji administracyjnych, w tym 3 decyzji administracyjnych obarczonych rygorem natychmiastowej wykonalności i 1 decyzji unieruchomienia zakładu. W 1 przypadku przedsiębiorca złożył pisemne oświadczenie o unieruchomieniu zakładu do czasu usunięcia nieprawidłowości. Ponadto za nieprawidłowości natury higieniczno – sanitarnej nałożono 17 mandatów karnych na sumę 2700 zł.



Obiekty żywienia zbiorowego typu zamkniętego

Ocena stanu sanitarnego bloków żywienia w szpitalach

Pod nadzorem Państwowego Powiatowego Inspektora Sanitarnego w Lublinie znajduje się 10 placówek ochrony zdrowia, w których prowadzone jest żywienie pacjentów:

1. Samodzielny Publiczny Szpital Kliniczny Nr 4 w Lublinie ul. dra Kazimierza Jaczewskiego 8;
2. Samodzielny Publiczny Szpital Wojewódzki im. Jana Bożego w Lublinie, ul. Mieczysława Biernackiego 9;
3. Samodzielny Publiczny Szpital Kliniczny Nr 1 w Lublinie ul. Stanisława Staszica 1;
4. Szpital Neuropsychiatryczny Samodzielny Publiczny Zakład Opieki Zdrowotnej im. Prof. Mieczysława Kaczyńskiego w Lublinie, ul. Abramowicka 2;
5. Szpital Centrum Onkologii Ziemi Lubelskiej im. Św. Jana z Dukli w Lublinie, ul. dra Kazimierza Jaczewskiego 7;
6. Uniwersytecki Szpital Dziecięcy w Lublinie ul. prof. Antoniego Gębali 6;
7. Wojewódzki Szpital Specjalistyczny im. Stefana Kardynała Wyszyńskiego w Lublinie, Al. Kraśnicka 100;
8. Instytut Medycyny Wsi w Lublinie, ul. dra Kazimierza Jaczewskiego 2;
9. Szpital CRH „Żagiel – Med”, w Lublinie, ul. Kazimierza przerwy Tetmajera 21;
10. Niepubliczny Zakład Opieki Zdrowotnej Med-Laser w Lublinie ul. Młyńska 14A.

W 5 szpitalach posiłki produkowane są w blokach żywienia będących w strukturze szpitala:

- Samodzielny Publiczny Szpital Kliniczny Nr 4 w Lublinie ul. dra Kazimierza Jaczewskiego 8;
- Samodzielny Publiczny Szpital Wojewódzki im. Jana Bożego w Lublinie, ul. Mieczysława Biernackiego 9;
- Samodzielny Publiczny Szpital Kliniczny Nr 1 w Lublinie ul. Stanisława Staszica 1;
- Szpital Neuropsychiatryczny Samodzielny Publiczny Zakład Opieki Zdrowotnej im. Prof. Mieczysława Kaczyńskiego w Lublinie, ul. Abramowicka 2;
- Szpital Centrum Onkologii Ziemi Lubelskiej im. Św. Jana z Dukli w Lublinie, ul. dra Kazimierza Jaczewskiego 7.

W 2 szpitalach działalność żywieniową prowadzi firma cateringowa CATERMED SPÓŁKA AKCYJNA, ul. Traktorowa 126 lok. 201 91-204 Łódź:

- Wojewódzki Szpital Specjalistyczny im. Stefana Kardynała Wyszyńskiego w Lublinie, al. Kraśnicka 100;
- Uniwersytecki Szpital Dziecięcy w Lublinie ul. prof. Antoniego Gębali 6.

W 3 obiektach posiłki dostarczane są przez firmy cateringowe, a w placówkach prowadzone są punkty wydawania posiłków:

- Instytut Medycyny Wsi w Lublinie, ul. dra Kazimierza Jaczewskiego 2;
- Szpital CRH „Żagiel – Med”, w Lublinie, ul. Kazimierza Przerwy Tetmajera 21;
- Niepubliczny Zakład Opieki Zdrowotnej Med-Laser w Lublinie ul. Młyńska 14A.

Pod nadzorem Państwowego Powiatowego Inspektora Sanitarnego w Lublinie znajduje się również 88 kuchenek oddziałowych:

- Samodzielny Publiczny Szpital Kliniczny Nr 4 w Lublinie ul. dra Kazimierza Jaczewskiego 8 – 28 kuchenek oddziałowych;
- Samodzielny Publiczny Szpital Wojewódzki im. Jana Bożego w Lublinie, ul. Mieczysława Biernackiego 9 – 16 kuchenek oddziałowych;
- Samodzielny Publiczny Szpital Kliniczny Nr 1 w Lublinie ul. Stanisława Staszica 1 – 25 kuchenek oddziałowych;
- Szpital Neuropsychiatryczny im. Prof. Mieczysława Kaczyńskiego Samodzielny Publiczny Zakład Opieki Zdrowotnej w Lublinie, ul. Abramowicka 2 – 16 kuchenek oddziałowych;
- Centrum Onkologii Ziemi Lubelskiej im. Św. Jana z Dukli w Lublinie, ul. dra Kazimierza Jaczewskiego 7 – 3 kuchenki oddziałowe.

W 2020r. skontrolowano następujące obiekty:

- **2 bloki żywienia w szpitalach:**
 1. Blok żywienia w Samodzielnym Publicznym Szpitalu Klinicznym Nr 1 w Lublinie, ul. Radziwiłłowska 13;
 2. Blok żywienia w Centrum Onkologii Ziemi Lubelskiej im. Św. Jana z Dukli w Lublinie, ul. dra Kazimierza Jaczewskiego 7;
- **2 firmy cateringowe zajmujące się żywieniem pacjentów w szpitalach, tj.:**
 1. CATERMED S.A. ul. Traktorowa 126, 91-204 Łódź prowadzącą w 2020r. działalność na terenie Wojewódzkiego Szpitala Specjalistycznego im. Stefana Kardynała Wyszyńskiego w Lublinie, al. Kraśnicka 100;
 2. FOOD INVESTMENT SPÓŁKA AKCYJNA, ul. Spokojna 4, 81-549 Gdynia prowadzącą w 2020r. działalność na terenie Uniwersyteckiego Szpitala Dziecięcego w Lublinie ul. prof. Antoniego Gębali 6;

– **4 kuchenki oddziałowe funkcjonujące w strukturze Szpitala Neuropsychiatrycznego Samodzielnym Publicznym Zakładzie Opieki Zdrowotnej im. Prof. Mieczysława Kaczyńskiego w Lublinie, ul. Abramowicka 2, tj.:**

1. Kuchenka Oddziału Psychiatrycznego Ogólnego VII
2. Kuchenka Oddziału Leczenia Alkoholowych Zespołów Abstynencyjnych (OLAZA)
3. Kuchenka Oddziału Psychiatrii Sądowej o wzmożonym zabezpieczeniu
4. Kuchenka Oddziału Psychiatrycznego Detoksykacyjnego dla Narkomanów;

oraz obiekty gastronomiczne:

- funkcjonujące na terenie szpitala Centrum Onkologii Ziemi Lubelskiej im. Św. Jana z Dukli w Lublinie, ul. dra Kazimierza Jaczewskiego 7:
 1. bufet pracowniczy przeznaczony dla personelu szpitala COZL;
 2. barek gastronomiczny dla pacjentów i osób odwiedzających.
- funkcjonujący na terenie Uniwersyteckiego Szpitala Dziecięcego w Lublinie ul. prof. Antoniego Gębali 6
 3. barek gastronomiczny – bufet pracowniczy przeznaczony dla personelu oraz osób odwiedzających.

Łącznie przeprowadzono 30 kontroli (kontrole kompleksowe, kontrole tematyczne, kontrole sprawdzające). Nałożono jeden mandat karny w wysokości 150 zł.

Wydano 3 decyzje administracyjne.

W Uniwersyteckim Szpitalu Dziecięcym w Lublinie ul. prof. Antoniego Gębali 6 funkcjonuje kuchnia mleczna, którą prowadzi firma cateringowa CATERMED S.A. ul. Traktorowa 126, 91-204 Łódź.

Ocena stanu sanitarnego bloków żywienia w placówkach oświatowych

Jedną z najliczniejszych grup obiektów należących do zakładów żywienia zbiorowego typu zamkniętego są bloki żywienia w szkołach, przedszkolach i żłobkach:

- **szkoły:** nadzorem objęto 72 placówki szkolne, z czego 28 prowadzi działalność w systemie cateringowym. Skontrolowano łącznie 24 obiekty. Nałożono 2 mandaty karne na kwotę 500 zł. Wydano 2 decyzje administracyjne nakazujące podmiotom usunięcie nieprawidłowości natury sanitarnej oraz 5 decyzji zmieniających termin wykonania nakazów na wnioski podmiotów prowadzących. W większości przypadków, gdzie stwierdzono niewłaściwy stan sanitarny stołówki szkolnej prowadzona była ona przez podmiot zewnętrzny. W 2020r. nie stwierdzono w stołówkach szkolnych nie dostosowania sposobu żywienia dzieci do obowiązującego prawa, tj. Rozporządzenia Ministra Zdrowia z dnia 26.07.2016r. w sprawie grup środków spożywczych przeznaczonych do sprzedaży dzieciom i młodzieży w jednostkach systemu oświaty oraz wymagań jakie muszą spełniać środki spożywcze stosowane w ramach żywienia zbiorowego dzieci i młodzieży w tych jednostkach. Zatwierdzono 4 nowe stołówki szkolne, w tym 1 blok żywienia w zespole szkół;
- **przedszkola:** nadzorem objęto 152 obiekty, w tym 99 korzystających z żywienia w systemie cateringowym. Skontrolowano łącznie 16 placówek. Przeprowadzono 26 kontroli. Nałożono 2 mandaty karne na kwotę 300 zł. Wydano 1 decyzję nakazującą podmiotowi usunięcie nieprawidłowości sanitarnych oraz 2 decyzje zmieniające termin wykonania nakazów. Posiłki produkowane od podstaw zapewnione są w przedszkolach publicznych (stołówka na miejscu), w placówkach niepublicznych w większości posiłki dostarczane są przez zakłady cateringowe. Zatwierdzono 5 nowych placówek przedszkolnych realizujących żywienie w systemie cateringowym. Jedna placówka przedszkolna nie uzyskała zgody na zatwierdzenie z uwagi na niespełnienie warunków sanitarno-higienicznych do prowadzenia działalności w zakresie żywienia dzieci (punkt wydawania posiłków);
- **żłobki i domy małego dziecka:** nadzorowanych jest 64 tego typu obiektów, z czego tylko w 10 (należących do Miejskiego Zespołu Żłobków oraz jeden niepubliczny żłobek) posiłki produkowane są od podstaw. W 2020r. skontrolowano 13 żłobków. Za nieprawidłowości natury sanitarnej w jednym ze żłobków niepublicznych nałożono 1 mandat karny w wysokości 150 zł. Przeprowadzono 19 kontroli.

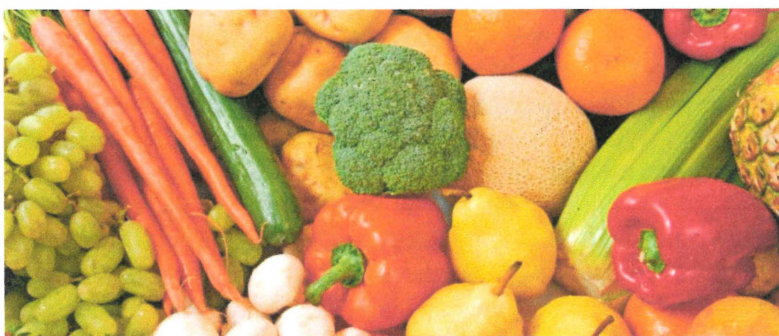
Zatwierdzono 5 nowych żłobków, w których żywienie realizowane jest w systemie cateringowym. Większość placówek w tej grupie należą do podmiotów prowadzących działalność gospodarczą. Do 54 żłobków posiłki dostarczane są z zakładów cateringowych.

Na podstawie przeprowadzonych kontroli sanitarnych można uznać, iż stan techniczny bloków żywienia w placówkach szkolno-wychowawczych jest bardzo zróżnicowany, nie mniej jednak corocznie stwierdza się, że stan techniczny obiektów i ich wyposażenie, ulegają systematycznej poprawie. Zazwyczaj w placówkach, w których stwierdzono niewłaściwy stan sanitarny działania naprawcze podejmowane były jeszcze podczas trwania kontroli.

W kilku placówkach (przedszkola, szkoły) z powodu braku środków finansowych obowiązki określone w decyzjach administracyjnych nakazujące poprawę stanu technicznego nie są wykonane od wielu lat. Postępowania zostały wszczęte w latach 2015 – 2017. Zarządzający placówkami podejmują jedynie naprawy doraźne.

Podczas kontroli ocenie poddawana jest także jakość i sposób żywienia dzieci w oparciu o wymogi zawarte w Rozporządzeniu Ministra Zdrowia z dnia 26 lipca 2016r. w sprawie grup środków spożywczych przeznaczonych do sprzedaży dzieciom i młodzieży w jednostkach systemu oświaty oraz wymagań jakie muszą spełniać środki spożywcze stosowane w ramach żywienia zbiorowego dzieci i młodzieży w tych jednostkach. W tym zakresie nie stwierdzono nieprawidłowości. Jadłospisy są urozmaicone, na stanach magazynowych nie stwierdzano środków spożywczych, które nie mogą być wykorzystywane w produkcji posiłków do dosmaczania stosowane są zioła suszone oraz naturalne. Napoje dosładzane są niewielką ilością cukru bądź miodem. W żadnej placówce nie oceniono sposobu żywienia dzieci negatywnie. Z wyników kontroli wynika też, że w nie wszystkich placówkach zapewniono narzędzia, które ułatwiają pracę osobom odpowiedzialnym za żywienie dzieci (np. programy komputerowe).

Pracownicy Oddziału Higieny Żywności Żywienia i Przedmiotów Użytku podczas kontroli zwracają także szczególną uwagę na poprawienie świadomości personelu, zatrudnionego przy produkcji żywności w zakresie wymagań niezbędnych do zapewnienia właściwej jakości zdrowotnej przygotowywanych posiłków i konieczności zapewnienia prawidłowo zbilansowanej diety dla dzieci i młodzieży.



Ponadto skontrolowano 7 sklepików działających na terenie placówek oświatowych. Skierowano 6 wniosków o ukaranie do LPWIS: 4 wnioski za wprowadzanie do obrotu środków spożywczych niezgodnych z zapisami Rozporządzenia Ministra Zdrowia z dnia 26.07.2016r. w sprawie grup środków spożywczych przeznaczonych do sprzedaży dzieciom i młodzieży w jednostkach systemu oświaty oraz wymagań jakie muszą spełniać środki spożywcze stosowane w ramach żywienia zbiorowego dzieci i młodzieży w tych jednostkach, 1 wniosek za rozszerzenie działalności przy braku zapewnionych warunków higieniczno-sanitarnych do prowadzenia działalności w zakresie rozszerzonym oraz 1 wniosek za niezgodność z rozporządzeniem Parlamentu Europejskiego i Rady (WE) Nr 1169/2011 z dnia 25 października 2011r. w sprawie przekazywania konsumentom informacji na temat żywności (...) w zakresie znakowania środków spożywczych. Zatwierdzono 3 nowe sklepiki szkolne w placówkach oświatowych.

W 2020r. rozpatrzono 3 interwencje dotyczące nieprawidłowości w zakładach zajmujących się żywieniem dzieci i młodzieży, jedną z nich uznano za zasadną.

Produkcja żywności - najczęściej pojawiające się problemy napotymane w pracy bieżącej oraz ich przyczyny.

W omawianym roku sprawozdawczym, podobnie jak w latach ubiegłych najczęściej pojawiającymi się problemami i nieprawidłowościami napotykanymi w bieżącym nadzorze sanitarnym były:

- znakowanie środków spożywczych niezgodne z obowiązującymi przepisami prawa żywnościowego,
- nieprawidłowy stan sanitarno-techniczny obiektów (posadzki, ściany, sufity) i wyposażenia (linii technologicznych, maszyn i urządzeń),
- brak utrzymania/przestrzegania systemu opartego na zasadach HACCP oraz instrukcji i procedur GHP/GMP w wybranych obszarach, m.in. kontroli surowców pod kątem zanieczyszczeń fizycznych dla części produkowanego asortymentu, zabezpieczenia zakładu przed szkodnikami, przestrzegania ustalonej częstotliwości badania wody, zagospodarowania odpadów, zapewnienia warunków do utrzymania higieny przez personel wykonujący prace w styczności z żywnością oraz higieny produkcji,
- brak wdrożenia u przedsiębiorców z branży spożywczej przepisów rozporządzenia Komisji (WE) nr 2073/2005 z dnia 15 listopada 2005 r. w sprawie kryteriów mikrobiologicznych dotyczących środków spożywczych w zakresie bezpieczeństwa produktu gotowego oraz oceny higieny produkcji,
- brak udokumentowanej daty minimalnej trwałości lub terminu przydatności do spożycia produkowanych wyrobów (dotyczy to nowopowstałych zakładów).



Jako przyczynę ww. nieprawidłowości wskazać należy brak świadomości kierownictwa zakładów w zakresie zmieniających się przepisów prawa oraz rutynę. Duże znaczenie ma również planowanie modernizacji i remontów zakładów przez przedsiębiorców, co wiąże się często z dodatkowymi kosztami o wymusza modyfikację bądź wstrzymanie produkcji.

System wczesnego ostrzeżenia RASFF

System Wczesnego Ostrzeżenia o Niebezpiecznej Żywności i Paszach RASFF służy do wymiany informacji pomiędzy organami urzędowej kontroli w Europie będącymi członkami tego systemu. Do systemu wprowadzane są informacje o żywności, paszach i materiałach do kontaktu z żywnością, potencjalnie niebezpiecznych dla zdrowia ludzi, zwierząt lub środowiska i działaniach następujących w wyniku zidentyfikowania takich produktów.

W 2020r. do Powiatowej Stacji Sanitarno – Epidemiologicznej w Lublinie w ramach Systemu wpłynęły 142 powiadomienia, w tym 83 stanowiły powiadomienia alarmowe. Powiadomienia te były związane z wprowadzeniem do obrotu niebezpiecznych środków spożywczych/materiałów i wyrobów przeznaczonych do kontaktu z żywnością, z których:

- 136 dotyczyło środków spożywczych,
- 10 dotyczyło suplementów diety,
- 6 dotyczyło materiałów i wyrobów przeznaczonych do kontaktu z żywnością.

Głównymi przyczynami zgłoszeń w ramach systemu RASFF były zanieczyszczenia:

- chemiczne – 78 przypadków,
- biologiczne – 7 przypadków,
- fizyczne – 61 przypadki.



Państwowy Powiatowy Inspektor Sanitarny w Lublinie w ramach systemu RASFF po uzyskaniu wyników z przeprowadzonych badań laboratoryjnych pobranych próbek żywności wysłał jedno powiadomienie alarmowe dotyczące wykrycia w 1 z 5 próbek pałeczek *Salmonella* z grupy C w produkcji „Bazylija suszona”. Po otrzymaniu sprawozdania z badań Państwowy Powiatowy Inspektor Sanitarny w Lublinie wszczął postępowanie administracyjne nakazujące wycofanie z obrotu produktu pn. „Bazylija suszona” oraz poinformował Państwowego Powiatowego Inspektora Sanitarnego w Kaliszu, który sprawował nadzór nad producentem kwestionowanego środka spożywczego.

W związku z pojawiającymi się zgłoszeniami, przedstawiciele Państwowego Powiatowego Inspektora Sanitarnego w Lublinie podejmowali działania w ramach monitorowania procesu wycofywania produktów z rynku, na podstawie których ustalono, że podmioty gospodarcze po otrzymaniu informacji podejmowały natychmiastowe działania mające na celu wycofanie z obrotu żywność niewłaściwej jakości zdrowotnej.

Liczba powiadomień w omawianym roku sprawozdawczym w stosunku do roku 2019 wzrosła blisko trzykrotnie. W 2019 r. do Powiatowej Stacji Sanitarno – Epidemiologicznej wpłynęło 51 powiadomień, w tym 36 stanowiły powiadomienia alarmowe.

Graniczna kontrola sanitarna

Sprawowana przez Państwowego Powiatowego Inspektora Sanitarnego w Lublinie graniczna kontrola sanitarna ma na celu zapewnienie, że importowane środki spożywcze, dozwolone substancje dodatkowe, składniki żywności oraz materiały przeznaczone do kontaktu z żywnością nie stanowią zagrożenia dla życia i zdrowia konsumentów.

Kontrole przeprowadzane były w składach celnych zlokalizowanych na terenie miasta Lublin, tj. Urzędzie Celnym przy ul. Energetyków 20-22, 20-468 Lublin oraz składzie celnym importera PPH STANDARD Sp. z o.o. ul. Olszewskiego 10, 20-481 Lublin.

W 2020 roku dokonano 158 odpraw partii importowanych, które zakończyły się wydaniem świadectwa jakości zdrowotnej potwierdzającego spełnienie wymagań prawa żywnościowego. Importowane partie obejmowały:

- środki spożywcze (marchew suszona, czosnek suszony, cebula suszona, malina mrożona, jagoda mrożona, jeżyna mrożona, wiśnia mrożona, truskawka mrożona, mieszanka owoców mrożonych, brokuł mrożony, woda mineralna, mieszanka przyprawowa, suplementy diety, kakako) - wydano 56 świadectw,
- składniki żywności (teksturat sojowy, izolat białka sojowego) – 14 świadectw,
- substancje dodatkowe dozwolone (wodorowęglan sodu (E 500ii); wodorowęglan amonu (E 503 ii), węglan wapnia (E 170), karagen (E 407) guma konjak (E 425i) – wydano 55 świadectw,

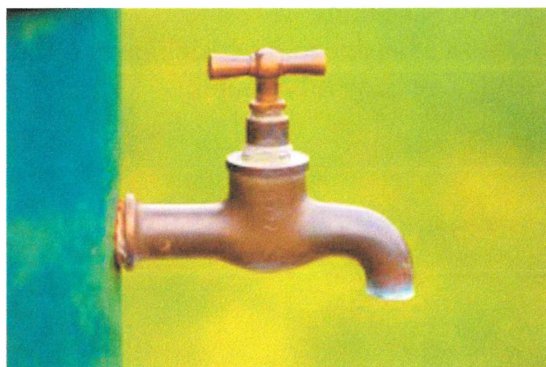
- materiały i wyroby przeznaczone do kontaktu z żywnością (kubeczki jednorazowego użytku polistyrenowe (PS) do automatów, naczynia kuchenne z tworzyw sztucznych i dodatkiem stali) –wydano 6 świadectw.

W ciągu omawianego roku Państwowy Powiatowy Inspektor Sanitarny w Lublinie podejmował działania w celu egzekwowania należytego stanu sanitarnego w nadzorowanych zakładach żywnościowo – żywieniowych głównie w związku ze zgłaszanymi przez konsumentów interwencjami.

JAKOŚĆ WODY PRZEZNACZONEJ DO SPOŻYCIA

Nadzór nad jakością wody przeznaczonej do spożycia przez ludzi sprawowany jest przez Państwową Inspekcję Sanitarną na podstawie art. 4 ustawy z dnia 14 marca 1985 r. o Państwowej Inspekcji Sanitarnej, art. 12 ustawy z dnia 7 czerwca 2001 r. o zbiorowym zaopatrzeniu w wodę i zbiorowym odprowadzaniu ścieków (tekst jednolity Dz. U. z 2019 r., poz. 1437 z późn. zm.) oraz w oparciu o rozporządzenie Ministra Zdrowia z dnia 7 grudnia 2017 r., w sprawie jakości wody przeznaczonej do spożycia przez ludzi (Dz. U. z 2017 r., poz. 2294 z późn. zm.).

Woda jest zdatna do użycia, jeżeli jest wolna od mikroorganizmów chorobotwórczych i pasożytów w liczbie stanowiącej potencjalne zagrożenie dla zdrowia ludzkiego, wszelkich substancji w stężeniach stanowiących potencjalne zagrożenie dla zdrowia ludzkiego oraz nie wykazuje agresywnych właściwości korozyjnych. Jakość wody przeznaczonej do spożycia powinna odpowiadać wymaganiom określonym w załączniku nr 1 do wyżej wymienionego Rozporządzenia Ministra Zdrowia z dnia 7 grudnia 2017 r. Zakres badań obejmuje parametry mikrobiologiczne, fizykochemiczne, organoleptyczne oraz monitoring substancji promieniotwórczych.



Na terenie miasta Lublin funkcjonuje 1 wodociąg zbiorowego zaopatrzenia Miejskiego Przedsiębiorstwa Wodociągów i Kanalizacji w Lublinie. W 2020 r. stan sanitarno-techniczny wodociągu nie był oceniany.

W 2020 r. pobrano 55 próbek wody z zakresu monitoringu parametrów grupy A, 5 próbek z zakresu monitoringu parametrów grupy B - ujętych w rozporządzeniu Ministra Zdrowia w sprawie jakości wody przeznaczonej do spożycia przez ludzi oraz 6 próbek w kierunku THM. Woda z wodociągu MPWIK Lublin dostarczana mieszkańcom była stabilna pod względem fizykochemicznym i mikrobiologicznym. Miejskie Przedsiębiorstwo Wodociągów i Kanalizacji w Lublinie regularnie wykonywało badania jakości wody z wodociągu w ramach kontroli wewnętrznej. Państwowy Powiatowy Inspektor Sanitarny w Lublinie wydał 27 ocen okresowych o jakości wody z wodociągu MPWIK Lublin.

Ponadto w ramach bieżącego nadzoru sanitarnego pobrano 7 próbek wody z poidełek zlokalizowanych w placówkach oświatowych. Badania kontrolne wody były prawidłowe.

W 2020 r. nie pobrano do badań próbek wody ze źródeł ulicznych zlokalizowanych na terenie miasta Lublin. W związku z sytuacją epidemiologiczną źródła uliczne były wyłączone z użytkowania.

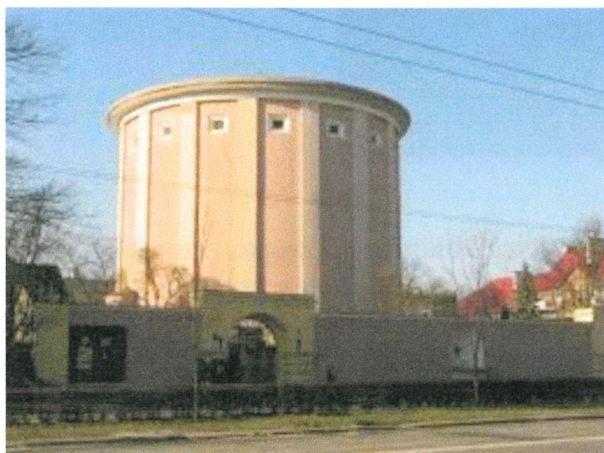
Ponadto na terenie miasta Lublin znajduje się 17 indywidualnych ujęć wody należących do przedsiębiorstw prowadzących działalność handlową lub produkcyjną oraz indywidualnych ujęć wody szpitali. W 2020 r. stan sanitarno-techniczny indywidualnych ujęć nie był oceniany.

W związku z sytuacją epidemiologiczną harmonogram badań jakości wody nie był w pełni zrealizowany. W ramach bieżącego nadzoru sanitarnego z indywidualnych ujęć wody pobrano 2 próbki z zakresu monitoringu parametrów grupy A, 1 próbkę w kierunku THM. Badania jakości wody z indywidualnych ujęć były wykonywane w ramach kontroli wewnętrznej, a sprawozdania z badań przedkładane do oceny Państwowemu Powiatowemu Inspektorowi Sanitarnemu w Lublinie. Jakość wody zakwestionowano w 5 indywidualnych ujęciach wody, w związku z tym wydano:

- 1 decyzję stwierdzającą brak przydatności wody do spożycia z ujęcia „BIOMED-LUBLIN” Wytwórnia Surowic i Szczepionek S.A. ul. Główna 34, Lublin;
- 1 decyzję warunkowej przydatności wody do spożycia z ujęcia „BIOMED-LUBLIN” Wytwórnia Szczepionek i Surowic S.A. ul. Uniwersytecka 10, Lublin;
- 3 wystąpienia do właścicieli ujęć: SPSK Nr 4 ul. Jaczewskiego 8, Lublin, Dom Weselny „Dom Królewski” ul. Abramowicka 37F, Lublin, Hala Sportowo-Widowiskowa ul. Kazimierza Wielkiego 8, Lublin. Po podjęciu działań naprawczych jakość wody odpowiadała obowiązującym wymaganiom.

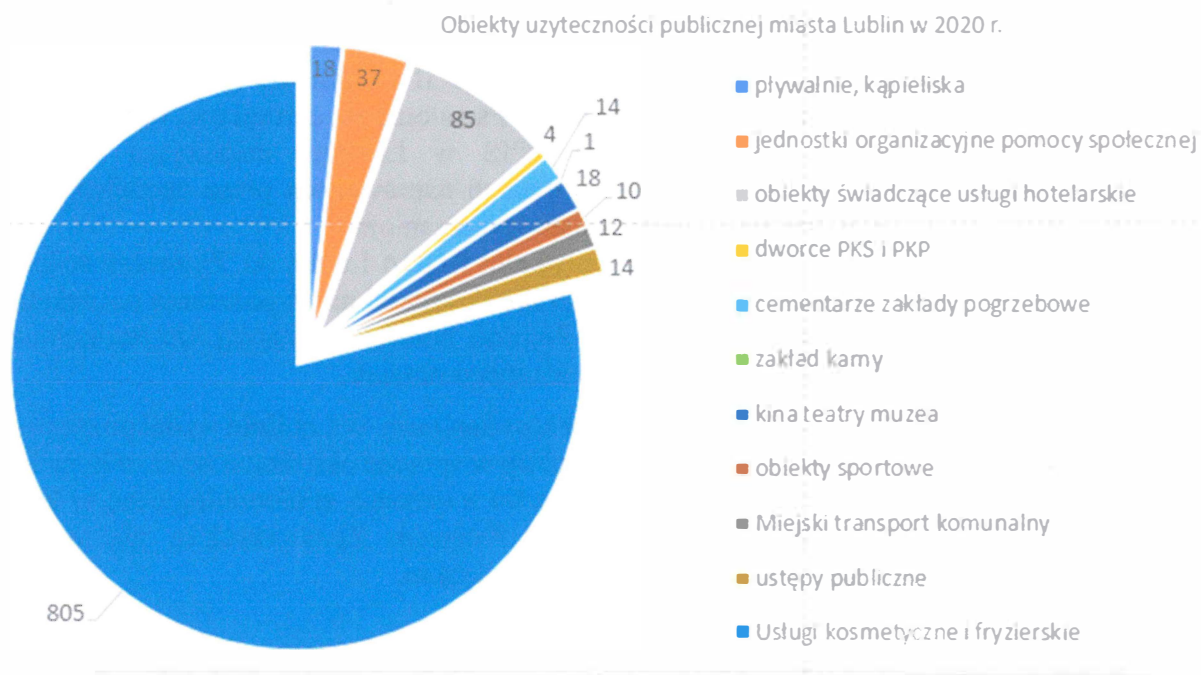
W 2020 r. wydano 2 decyzje zatwierdzające udokumentowany system jakości w zakresie prowadzenia badań wody przeznaczonej do spożycia przez ludzi dla:

- Laboratorium Usług Badawczych Lubelskiej Spółdzielni Usług Mleczarskich w Lublinie, ul. Probstwo 4, Lublin,
- Centralnego Laboratorium Miejskiego Przedsiębiorstwa Wodociągów i Kanalizacji w Lublinie Sp. z o. o. ul. Zawilcowa 10, Lublin.



OBIEKTY UŻYTECZNOŚCI PUBLICZNEJ

W ewidencji Państwowego Powiatowego Inspektora Sanitarnego w Lublinie znajduje się **1016** obiektów użyteczności publicznej.



Pływalnie

Na terenie miasta Lublin funkcjonuje 15 pływalni krytych (w tym 2 baseny w hotelach), 1 pływalnia mieszana (kryto-odkryta), a w sezonie letnim dodatkowo 1 kompleks basenów odkrytych nad Zalewem Zemborzyckim. W związku z wprowadzonym stanem epidemii i obowiązującymi obostrzeniami w ubiegłym roku nie przeprowadzono zaplanowanych kontroli sanitarnych w tej grupie obiektów (za wyjątkiem kompleksu basenów odkrytych nad Zalewem Zemborzyckim).

Przed uruchomieniem kompleksu basenów odkrytych nad Zalewem Zemborzyckim Państwowy Powiatowy Inspektor Sanitarny w Lublinie poinformował pisemnie zarządzającego kompleksem, że musi on spełniać wymogi zawarte w wytycznych dla funkcjonowania basenów i saun w trakcie epidemii wywołanej wirusem SARS-CoV-2 w Polsce oraz wskazał jakie kryteria powinny być spełnione przy funkcjonowaniu tego typu obiektu. Na podstawie przeprowadzonych 2 kontroli stwierdzono, że kompleks basenów odkrytych został właściwie zabezpieczony w celu utrzymania reżimu sanitarnego. Nie stwierdzono nieprawidłowości w zakresie stanu sanitarno-higienicznego obiektu. Podczas trwania sezonu letniego jakość wody z niecek basenowych była kontrolowana przez Państwową Inspekcję Sanitarną w Lublinie oraz zarządzającego obiektem. Jakość wody odpowiadała wymaganiom mikrobiologicznym, natomiast została zakwestionowana w zakresie parametrów fizykochemicznych tj.: trichlorometan, chlor związany, potencjał redox. Przeprowadzono badania kontrolne, których wyniki były prawidłowe.

Nadzór nad pływalniami prowadzony jest w oparciu o analizę jakości mikrobiologicznej i fizykochemicznej wody. W 2020 r. ze względu na wprowadzony stan epidemii harmonogram badań jakości wody na pływalniach nie został w pełni zrealizowany. W ramach bieżącego nadzoru sanitarnego pobrano 95 próbek wody basenowej. Nadzór sanitarny prowadzony był również w oparciu o przedkładane sprawozdania z badań wody basenowej wykonywane

w ramach kontroli wewnętrznej przez zarządzających pływalniami (w okresach ich funkcjonowania).

Państwowy Powiatowy Inspektor Sanitarny w Lublinie wydał 13 ocen okresowych o jakości wody na pływalniach.

W 2020 r. jakość wody zakwestionowano w przypadku 2 pływalni krytych:

- AQUA Lublin Al. Zygmuntowskie 4- w zakresie parametrów chemicznych – trichlorometan, suma THM (decyzja PPIS w Lublinie z określonym terminem realizacji nakazów);
- pływalnia Szkoły Podstawowej nr 51 im. Jana Pawła II Lublin ul. Bursztynowa 22 – w zakresie parametrów mikrobiologicznych – bakterie *Pseudomonas aeruginosa*, ogólna liczba mikroorganizmów w temp. $36\pm 2^{\circ}\text{C}$ (decyzja PPIS w Lublinie nakazująca czasowe unieruchomienie niecki basenowej). Po podjęciu działań naprawczych przez zarządzających obiektami jakość wody na pływalniach odpowiadała wymaganiom.

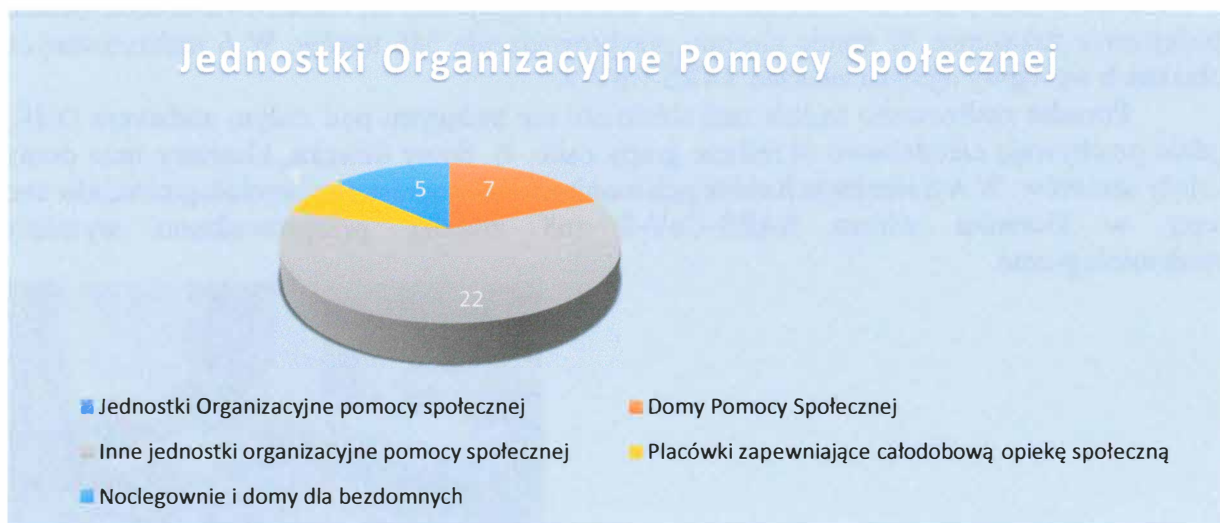
Została przeprowadzona 1 kontrola sanitarna na pływalni AQUA Lublin Al. Zygmuntowskie 4 w związku ze złożoną interwencją, dotyczącą braku ławek/krzeseł na wyposażeniu poczekalni, co uniemożliwiało zmianę obuwia na pływalni. Podczas kontroli sanitarnej nie stwierdzono nieprawidłowości w zakresie stanu sanitarno-higienicznego obiektu.

W dniu 04.03.2020 r. Państwowy Powiatowy Inspektor Sanitarny w Lublinie wydał pozytywną opinię w sprawie projektu Uchwały Rady Miasta Lublin w sprawie określenia wykazu kąpielisk znajdujących się na terenie Gminy Lublin. W związku z sytuacją epidemiologiczną w kraju i brakiem środków finansowych kąpieliska nad Zalewem Zemborzyskim nie zostały zorganizowane w 2020 r. i nie funkcjonowały w sezonie letnim.



Jednostki organizacyjne pomocy społecznej:

Do tej grupy obiektów zaliczane są: Domy Pomocy Społecznej, inne jednostki organizacyjne pomocy społecznej, placówki zapewniające całodobową opiekę społeczną, noclegownie i domy dla bezdomnych. Łącznie 37 obiektów.



Domy pomocy społecznej:

Ilość obiektów: 7

W 2020 r. nie prowadzono kontroli sanitarnych w domach pomocy społecznej. Zaplanowane kontrole zostały odwołane ze względu na ogłoszenie stanu epidemii na terenie Rzeczypospolitej Polskiej.

Inne jednostki organizacyjne pomocy społecznej

Ilość obiektów: 22

Liczba obiektów skontrolowanych – 3

Liczba przeprowadzonych kontroli łącznie – 3

Dwa z trzech obiektów, skontrolowano na skutek interwencji, które wpłynęły do Powiatowej Stacji Sanitarno-Epidemiologicznej w Lublinie, dotyczących złych warunków sanitarno-porządkowych panujących w obiektach. W skontrolowanych obiektach nie stwierdzono nieprawidłowości. Obiekty utrzymane były w dostatecznym stanie sanitarno-higienicznym i technicznym.

Placówki zapewniające całodobową opiekę

Ilość obiektów: 3

Liczba obiektów skontrolowanych – 0

Liczba przeprowadzonych kontroli łącznie – 0

Noclegownie i domy dla bezdomnych

Ilość obiektów: 5

Liczba obiektów skontrolowanych – 0

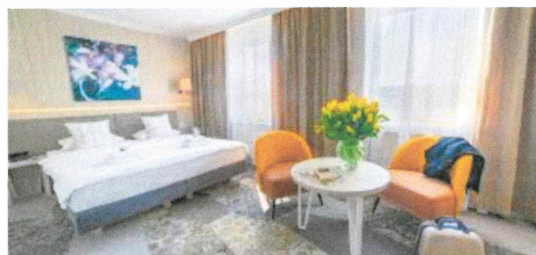
Liczba przeprowadzonych kontroli łącznie – 0

W tej grupie obiektów znajdują się obiekty o niskim standardzie, remontowane w miarę dostępności środków finansowych.

Oddział Higieny Komunalnej prowadził także stały monitoring sytuacji epidemiologicznej w obiektach z grupy domów pomocy społecznej oraz placówek zapewniających całodobową opiekę, w związku z wystąpieniem stanu epidemii na terenie

Rzeczypospolitej Polskiej, tj. analizował codzienne raporty o sytuacji epidemiologicznej przesyłane z tych obiektów, prowadził wywiady epidemiologiczne w personelem tam pracującym, przysyłał aktualne wytyczne rekomendujące sposób postępowania w celu zminimalizowania ryzyka zakażeń, monitorował sytuacje w pojawiających się ogniskach zakażeń. W ramach nadzoru kierowano zarówno personel jak i pensjonariuszy na testy w kierunku wirusa SARS-CoV-2 z obiektów, w których pojawiły się zachorowania bądź istniało podejrzenie zakażenia. W sumie zlecono przeprowadzenie 586 testów. W 6 nadzorowanych obiektach wystąpiły ogniska zakażeń SARS-CoV-2.

Ponadto realizowano nadzór nad obiektami nie będącymi pod stałym nadzorem OHK, gdzie przebywają całodobowo określone grupy osób, tj. domy dziecka, klasztory oraz domy księży seniorów. W wymienionych obiektach monitorowano ogniska epidemiologiczne, zlecano testy w kierunku wirusa SARS-CoV-2 (65 zleceń), przeprowadzano wywiady epidemiologiczne.



Obiekty świadczące usługi hotelarskie:

Hotele

Ilość obiektów: 33

Liczba obiektów skontrolowanych – 5

Liczba przeprowadzonych kontroli łącznie – 5

Podczas kontroli stwierdzono nieprawidłowości w 1 obiekcie – Hotel „Europa” przy ul. Krakowskie Przedmieście 29 w Lublinie.

Kontrola interwencyjna dotyczyła niewłaściwych warunków przechowywania odpadów komunalnych w Hotelu „EUROPA” przy ul. Krakowskie Przedmieście 29 w Lublinie. Zarzuty podnoszone w interwencji potwierdziły się, odpady były składowane w workach bezpośrednio na parking, za co Strona została ukarana grzywną w drodze mandatu karnego w wysokości 100 zł. Nieprawidłowości zostały usunięte przed wszczęciem postępowania administracyjnego.

Państwowy Powiatowy Inspektor Sanitarny w Lublinie poinformował właścicieli 11 hoteli o obowiązku wykonania badań na obecność bakterii z rodzaju *Legionella sp.* w instalacji wody ciepłej. Kontrolne badania w tym kierunku wykonano w 6 obiektach. Wyniki badań nie wykazały przekroczenia parametru *Legionella sp.*

W związku z nadzorem nad jakością wody basenowej w 1 hotelu wydano decyzję administracyjną - Hotel Alter ul. Grodzka 30 w Lublinie w związku z przekroczeniem parametrów chemicznych: trichlorometan, suma THM i chlor związany w wodzie z wanny jacuzzi oraz z systemu cyrkulacji wanny jacuzzi (decyzja PPIS w Lublinie z określonym terminem realizacji nakazów) – decyzja została wykonana.

Inne obiekty, w których są świadczone usługi hotelarskie

W tej grupie obiektów znajdują się: obiekty świadczące usługi hotelarskie oraz pokoje gościnne.

Ilość obiektów: 47

Liczba obiektów skontrolowanych – 3

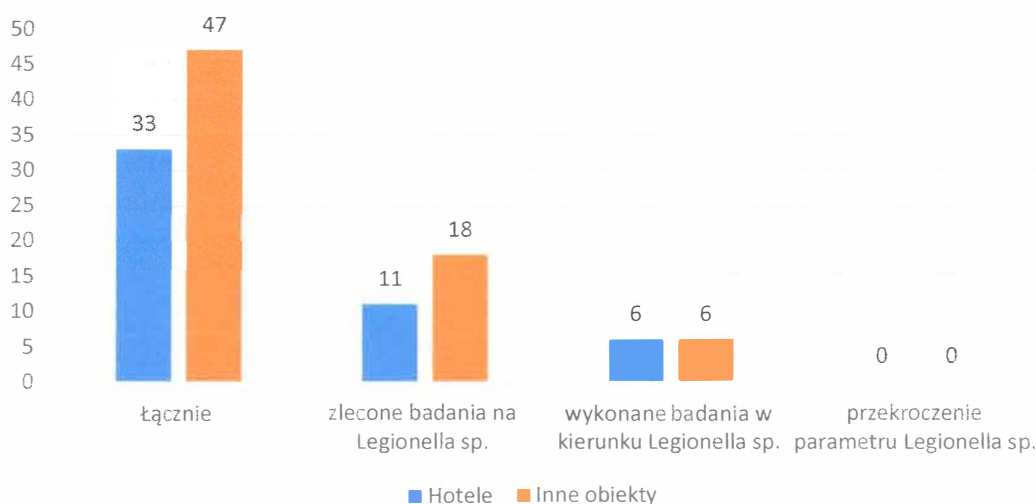
Liczba przeprowadzonych kontroli łącznie – 3

Skontrolowane obiekty utrzymane były w dobrym stanie sanitarno-higienicznym i technicznym. Właściciele obiektów noclegowych starają się systematycznie poprawiać wizerunek swoich obiektów przeprowadzając remonty pomieszczeń. Pokoje hotelowe

wyposażane są w nowe sprzęty meblowe. Remonty przeprowadzane są sukcesywnie i polegają m. in. na odnawianiu ścian i sufitów, wymianie wyposażenia. Właściciele i zarządcy zwracają szczególną uwagę na otoczenie obiektów, które jest zadbane (urządzone są tereny zielone z alejkami). Postępowanie z czystą i brudną bielizną jest prawidłowe, obiekty mają podpisane umowy na pranie bielizny. Sprzęt porządkowy jest przechowywany w wydzielonych magazynkach porządkowych. W większości kontrolowanych obiektów funkcjonują opracowane procedury sprzątania.

W 2020 r. Państwowy Powiatowy Inspektor Sanitarny w Lublinie poinformował 18 właścicieli obiektów świadczących usługi hotelarskie o obowiązku wykonania badań na obecność bakterii z rodzaju *Legionella* sp. w instalacji wody ciepłej. Badania w tym kierunku wykonano w 6 obiektach. Kontrolne badania jakości wody przeprowadzone w ramach kontroli wewnętrznej nie wykazały przekroczenia parametru *Legionella* sp.

Badania wody ciepłej w kierunku *Legionella* sp



Dworce autobusowe i PKP, stacje kolejowe

W 2020 r. na terenie dworców przeprowadzono jedynie kontrole dotyczące przestrzegania nakazów i zakazów zawartych w rozporządzeniu Rady Ministrów w sprawie ustanowienia określonych ograniczeń, nakazów i zakazów w związku z wystąpieniem stanu epidemii. Kontrole te przeprowadzano wspólnie z Policją. Szczególną uwagę zwracano na zachowanie się podróżnych na poczekalniach. Kontrolowano także przewoźników.

Zakłady karne i areszty śledcze

Ilość obiektów: 1

Liczba przeprowadzonych kontroli łącznie – 10 (4 kontrole sprawdzające i 6 kontroli interwencyjnych).

W 2020 r. pracownicy Oddziału Higieny Komunalnej przeprowadzili w Areszcie Śledczym w Lublinie 6 kontroli interwencyjnych w związku ze skargami składanymi przez osadzonych. Trzy interwencje dotyczyły niewłaściwych warunków bytowych w poszczególnych celach mieszkalnych oraz w węzłach sanitarnych. Pozostałe związane były z niewłaściwym stanem sanitarno-higienicznym toalety w poczekalni dla odwiedzających, jakości artykułów higienicznych otrzymywanych przez osadzonych oraz nieprzestrzegania w Areszcie Śledczym wytycznych zawartych w rozporządzeniu Rady Ministrów w sprawie ustanowienia określonych ograniczeń, nakazów i zakazów w związku z wystąpieniem stanu

epidemii. Interwencje uznano za zasadne w trzech przypadkach, a stwierdzone nieprawidłowości dotyczyły złego stanu sanitarno-porządkowego i technicznego pomieszczeń Aresztu. Wszystkie nieprawidłowości zostały usunięte przed wydaniem decyzji administracyjnych.

Muzea, kina, teatry:

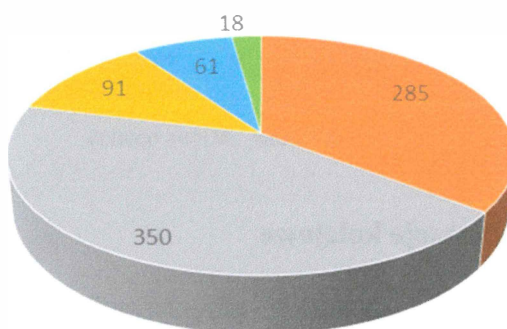
Podczas kontroli przeprowadzanych w tej grupie obiektów nie stwierdzono nieprawidłowości. Sale kinowe sprzątane były na bieżąco podobnie jak i toalety przy salach. Fotele w salach kinowych były czyste i utrzymane w dobrym stanie technicznym. W kinach prowadzono wewnętrzne kontrole czystości wszystkich pomieszczeń.

Zajezdnie i przystanki autobusowe, tymczasowe stanowiska odjazdowe busów i autobusów + PKP przewozy regionalne

W roku 2020 r. do Powiatowej Stacji Sanitarno-Epidemiologicznej wpłynęła interwencja w sprawie pociągów PKP Intercity Lublin, dotycząca braku przestrzegania przepisów zawartych w rozporządzeniu Rady Ministrów w sprawie ustanowienia określonych ograniczeń, nakazów i zakazów w związku z wystąpieniem stanu epidemii. Przeprowadzona kontrola sanitarna nie potwierdziła podnoszonych w interwencji zarzutów. Kontrolowano także przystanki autobusowe, środki transportu miejskiego (autobusy, trolejbusy). Kontrole przeprowadzono wspólnie z Policją. Mieszkańców Lublina pouczano o obowiązku zakrywania ust i nosa.

Zakłady kosmetyczne i fryzjerskie:

Zakłady Kosmetyczne i Fryzjerskie



- Zakłady Kosmetyczne i Fryzjerskie
- Zakłady fryzjerskie
- Zakłady odnowy biologicznej
- Zakłady kosmetyczne
- Zakłady Kosmetyczno-Fryzjerskie
- Studio tatuażu

W roku 2020 skontrolowano 58 obiektów z tej grupy. W skontrolowanych zakładach pomieszczenia utrzymane były w należyтым stanie sanitarnym. Zakres przeprowadzonych kontroli dotyczył oceny przestrzegania przepisów dotyczących utrzymania należytego stanu sanitarno-higienicznego, przestrzegania przepisów ustawy o zapobieganiu oraz zwalczaniu zakażeń i chorób zakaźnych u ludzi dotyczących zapobiegania szerzeniu się zakażeń i chorób zakaźnych oraz oceny przestrzegania przepisów art. 5 ustawy o ochronie zdrowia przed następstwami używania tytoniu i wyrobów tytoniowych. Dokonując oceny sprawdzano między innymi zaopatrzenie w zimną i ciepłą wodę bieżącą, odprowadzenie nieczystości płynnych, sposobu postępowania z odpadami, sposobu postępowania z bielizną przeznaczoną do obsługi klientów oraz postępowanie z narzędziami i przyborami używanymi podczas świadczenia usług. Ocenie podlegało stosowanie procedur oraz właściwy dobór środków dezynfekcyjnych w stosunku do ilości i rodzaju narzędzi, w celu zapobiegania

zakażeniom przy wykonywaniu usług. Sprawdzano daty ważności stosowanych środków chemicznych, rodzaje stosowanych środków, spektrum działania, oznakowanie pojemników z roztworami roboczymi oraz sposób sporządzania roztworów roboczych (czy jest miarka do odmierzenia koncentratu i wody). Sprawdzano także zastosowanie się przedsiębiorców do zapisów w aktach prawnych w związku z ogłoszeniem stanu epidemii.

Interwencje dotyczące stanu sanitarnego

W 2020 roku wpłynęły interwencje dotyczące:

- niewłaściwej gospodarki odpadami - tj. przepełnionych kontenerów na odpady, niewłaściwego usytuowania kontenerów na odpady, nieterminowego odbioru odpadów z nieruchomości,
- brudnych, zanieczyszczonych klatek schodowych,
- obecności insektów i nieporządku w mieszkaniach prywatnych, kamienicach,
- zanieczyszczonych odchodami gołębi chodników i elewacji budynków,
- obecności gryzoni wewnątrz budynków i przy wiatach śmietnikowych,
- zanieczyszczonych terenów placów zabaw i piaskownic.

W toku rozpatrywanych interwencji przeprowadzono 50 kontroli w obiektach nie będących pod stałym nadzorem PPIS w Lublinie.

W 4 przypadkach za niewłaściwy stan sanitarno-higieniczny nałożone zostały grzywny w drodze mandatów karnych tj.:

1. Interwencja dotycząca niewłaściwego stanu sanitarno-higienicznego **toalety ogólnodostępnej w Makro Cash & Carry Polska S. A. ul. Chemiczna 5 w Lublinie**. Za niewłaściwy stan sanitarno-higieniczny toalety nałożono grzywnę w drodze mandatu karnego w kwocie 150 zł.
2. Interwencja dotycząca bytowania gryzoni w **lokalu mieszkalnym przy ul. Koncertowej w Lublinie**. Kontrola sanitarna przeprowadzona w dniu 16.06.2020 r. wykazała obecność gryzoni (szczurów), na zarządcę budynku nałożono grzywnę w drodze mandatu karnego. W dniu 16.06.2020 r. wydano decyzję administracyjną z rygorem natychmiastowej wykonalności nakazującą przeprowadzenie skutecznej deratyzacji. Wystosowano również wezwanie do właściciela lokalu o udzielenie pisemnych wyjaśnień w sprawie.
3. Interwencja dotycząca porzucanych odpadów na **parkingu sklepu Biedronka przy ul. Nałęczowska/Szerokie 128 w Lublinie**. Zarzuty podnoszone w interwencji zostały potwierdzone w trakcie kontroli. Strona została ukarana mandatem karnym w wysokości 100 zł. Nieprawidłowości zostały usunięte przed wszczęciem postępowania administracyjnego.
4. Interwencja dotycząca niewłaściwego stanu sanitarno-porządkowego w pomieszczeniu pralni w **budynku mieszkalnym przy ul. Szafirowej 2 w Lublinie**. Kontrola sanitarna przeprowadzona w dniu 04.06.2020 r. wykazała niewłaściwy stan sanitarno-porządkowy, za co Strona została ukarana mandatem karnym w wysokości 100 zł,

W 2020 r. w związku ogłoszeniem na terenie Rzeczypospolitej Polskiej stanu epidemii wirusa SARS-CoV-2 od maja 2020 r. przeprowadzono ponad 200 kontroli pod kątem przestrzegania nakazów i zakazów zawartych w rozporządzeniu Rady Ministrów w sprawie ustanowienia określonych ograniczeń, nakazów i zakazów w związku z wystąpieniem stanu epidemii (autobusy komunikacji miejskie, dworce autobusowe, galerie, kina, hotele, domy weselne, zakłady fryzjerskie i kosmetyczne).

ŚRODOWISKO PRACY, ŚRODKI ZASTĘPCZE, CHOROBY ZAWODOWE

W ewidencji obiektów nadzorowanych przez Oddział Higieny Pracy i Nadzoru nad Chemikaliami Powiatowej Stacji Sanitarно-Epidemiologicznej w Lublinie figuruje 684 obiekty. Na terenie miasta Lublin w 2020 r. skontrolowano 40 zakładów. Zakres przedmiotowy kontroli obejmował m.in.: warunki zdrowotne środowiska pracy, stan higieniczno-sanitarny pomieszczeń pracy i pomieszczeń socjalnych, narażenie pracowników na czynniki szkodliwe dla zdrowia w środowisku pracy, nadzór nad podmiotami wykonującymi działalność leczniczą, przestrzeganie przepisów związanych z bezpieczeństwem i higieną pracy przy usuwaniu, zabezpieczaniu i transporcie wyrobów zawierających azbest, przestrzeganie przepisów ustawy: o substancjach chemicznych i ich mieszaninach, detergentach, prowadzenie postępowań administracyjnych w zakresie chorób zawodowych. Przeprowadzono ogółem 42 kontrole.

Najczęściej stwierdzane nieprawidłowości w nadzorowanych zakładach pracy to:

- brak zaświadczenia lekarskiego stwierdzającego brak przeciwwskazań zdrowotnych do wykonywania pracy na zajmowanym stanowisku,
- brak lub nieprawidłowo dokonana ocena ryzyka zawodowego związana z wykonywaną pracą,
- niewłaściwe oznakowanie na etykiecie i karcie charakterystyki mieszaniny chemicznej wprowadzanej do obrotu,
- brak rejestru pracowników narażonych na działanie szkodliwych czynników biologicznych zakwalifikowanych do 3 grupy zagrożenia oraz rejestru prac narażających pracowników na działanie szkodliwego czynnika biologicznego zakwalifikowanego do 3 grupy zagrożenia,
- brak spisu stosowanych produktów chemicznych oraz dostępu do kart charakterystyki stosowanych przez pracowników mieszanin i substancji,
- brak aktualnych badań i pomiarów czynników szkodliwych dla zdrowia występujących na stanowiskach pracy,
- nieodpowiedni stan sanitarny pomieszczeń higienicznosanitarnych i pomieszczeń pracy

Nadzór nad warunkami pracy.

W trakcie kontroli prowadzonych w 2020r. w ramach nadzoru nad warunkami higieny pracy sprawdzano przestrzeganie przez przedsiębiorców zakazu palenia tytoniu. Działania te miały na celu ustalenie stanu faktycznego dotyczącego respektowania przepisów ustawy z dnia 9 listopada 1995 r. o ochronie zdrowia przed następstwami używania tytoniu i wyrobów tytoniowych. W 2020r. nie stwierdzono naruszenia przepisów dotyczących zakazu palenia tytoniu, nowatorskich wyrobów tytoniowych lub papierosów elektronicznych.

Realizując „Wytyczne Głównego Inspektora Sanitarnego do planowania i działalności Państwowej Inspekcji Sanitarnej” w ramach realizacji rządowego „Programu Oczyszczania Kraju z Azbestu na lata 2009 – 2032” przestrzegania przepisów i zasad bezpieczeństwa i higieny pracy podczas prac związanych z usuwaniem bądź zabezpieczaniem wyrobów zawierających azbest przeprowadzono 3 kontrole prac polegających na zabezpieczaniu lub usuwaniu wyrobów zawierających azbest. W dwóch przypadkach stwierdzono nieprawidłowości, wydano 1 decyzję administracyjną, natomiast w związku z uchybieniami podmiotu działającego na terenie właściwości innego inspektora sanitarnego wystosowano pismo.

W 2020 r. skontrolowano 4 zakłady pracy w zakresie narażenia pracowników na czynniki o działaniu rakotwórczym. Podczas przeprowadzonych kontroli nie stwierdzono nieprawidłowości w tym zakresie.

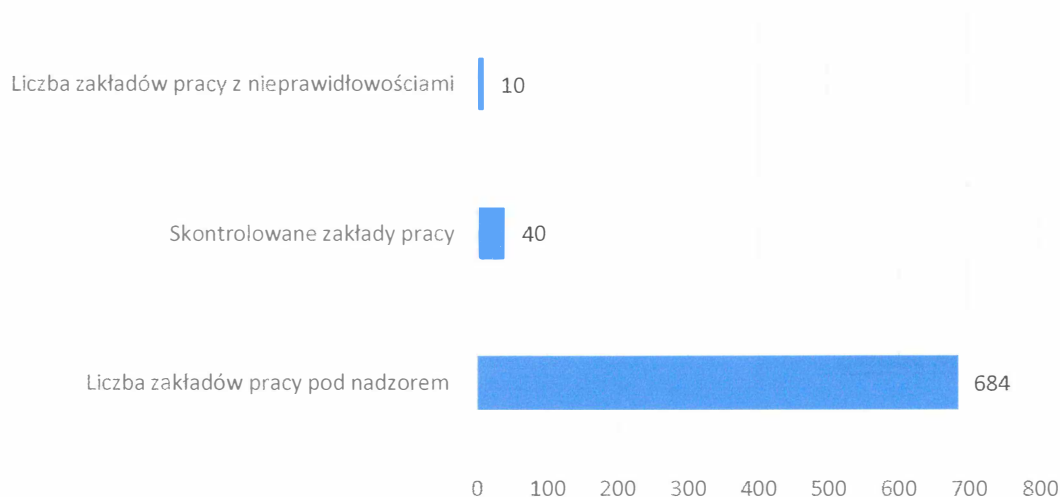
W ramach nadzoru nad czynnikami biologicznymi w środowisku pracy przeprowadzono 7 kontroli. W 1 zakładzie stwierdzono nieprawidłowości dotyczące braku rejestru pracowników narażonych na działanie szkodliwych czynników biologicznych zakwalifikowanych do 3 grupy zagrożenia oraz braku rejestru prac narażających pracowników na działanie szkodliwego

czynnika biologicznego zakwalifikowanego do 3 grupy zagrożenia.

W związku ze stwierdzonymi podczas czynności kontrolnych nieprawidłowościami wydano ogółem 7 decyzji administracyjnych nakładających na strony obowiązek ich usunięcia. W 3 zakładach pracy stwierdzone nieprawidłowości zostały usunięte bez wydania decyzji administracyjnych, z uwagi na wcześniejsze poinformowanie organu o ich wyeliminowaniu i przedstawienie odpowiednich dokumentów.

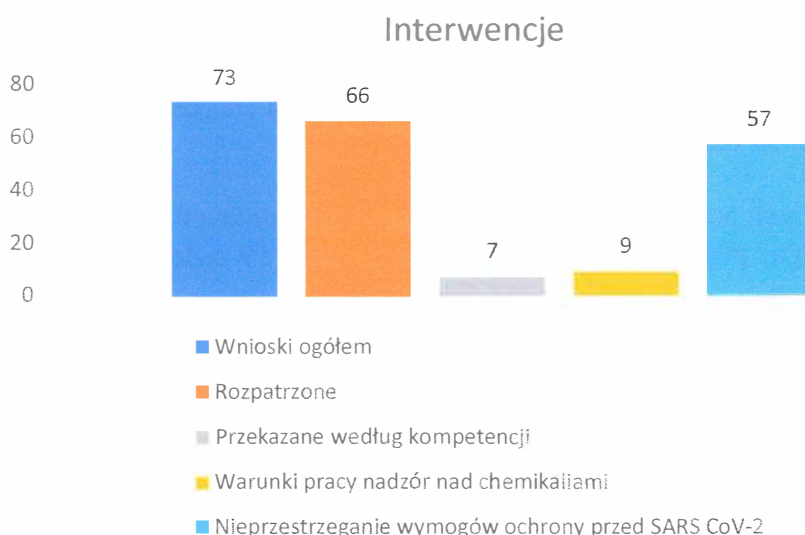
Obecnie można zauważyć, iż stan sanitarno-techniczny pomieszczeń pracy w kontrolowanych zakładach uległ znacznej poprawie. Pracodawcy większą wagę przywiązują do warunków pracy zatrudnionych pracowników i dokładają wszelkich starań, aby miejsce pracy było bezpieczne i przyjazne dla pracownika. Poprawa w omawianym obszarze to również efekt wcześniejszych działań prowadzonych przez organ inspekcji sanitarnej.

Nadzór nad zakładami pracy



Interwencje

W 2020 r. do Oddziału Higieny Pracy i Nadzoru nad Chemikaliami wpłynęło 73 wnioski o podjęcie interwencji w zakładach pracy. Zgłoszone nieprawidłowości w obszarze nadzoru nad warunkami pracy nie zostały potwierdzone w wyniku przeprowadzonej kontroli.



57 interwencji dotyczyło nieprzestrzegania obowiązków wynikających z rozporządzeń w sprawie ustanowienia określonych ograniczeń, nakazów i zakazów w związku z wystąpieniem stanu epidemii. We wszystkich przypadkach podjęto działania obligując osoby odpowiedzialne w firmach do przedłożenia procedur mających na celu ochronę przed zakażeniami SARS-CoV-2. Pracodawcy podejmowali wszelkie niezbędne środki mające na celu ograniczenie rozprzestrzeniania się zakażeń wśród zatrudnionego personelu. Zapewniali odpowiednie środki ochrony indywidualnej, płyny do dezynfekcji, realizowali wszystkie określone przepisami prawa obostrzenia.



Choroby zawodowe

Następstwem pracy w warunkach szkodliwych dla zdrowia są choroby zawodowe. Za chorobę zawodową uważa się chorobę, wymienioną w wykazie chorób zawodowych, jeżeli w wyniku oceny warunków pracy można stwierdzić bezspornie lub z wysokim prawdopodobieństwem, że została ona spowodowana działaniem czynników szkodliwych dla zdrowia występujących w środowisku pracy albo w związku ze sposobem wykonywania pracy, zwanych „narażeniem zawodowym”. Rozpoznanie choroby zawodowej u pracownika lub byłego pracownika może nastąpić w okresie jego zatrudnienia w narażeniu zawodowym albo po zakończeniu pracy w takim narażeniu, pod warunkiem wystąpienia udokumentowanych objawów chorobowych w okresie ustalonym w wykazie chorób zawodowych.

Na terenie miasta Lublin w roku 2020 prowadzono **96** postępowań w sprawie chorób zawodowych.

W roku 2020 zarejestrowaliśmy **39** zgłoszeń podejrzeń chorób zawodowych, pozostałe 57 były kontynuacją z lat ubiegłych.

W ramach prowadzonych postępowań w sprawie chorób zawodowych, w celu dokonania oceny narażenia zawodowego, przeprowadzono **4** wizytacje oraz **19** oględzin stanowisk pracy w zakładach pracy.

Sporządzono **36** kart oceny narażenia zawodowego.

Wydano ogółem **37** decyzji dotyczących chorób zawodowych, w tym:

- **19** decyzji stwierdzających chorobę zawodową
- **18** decyzji o braku podstaw do stwierdzenia choroby zawodowej.

Wydano 7 postanowień.

Opracowano i przesłano do IMP w Łodzi **19** kart stwierdzenia choroby zawodowej

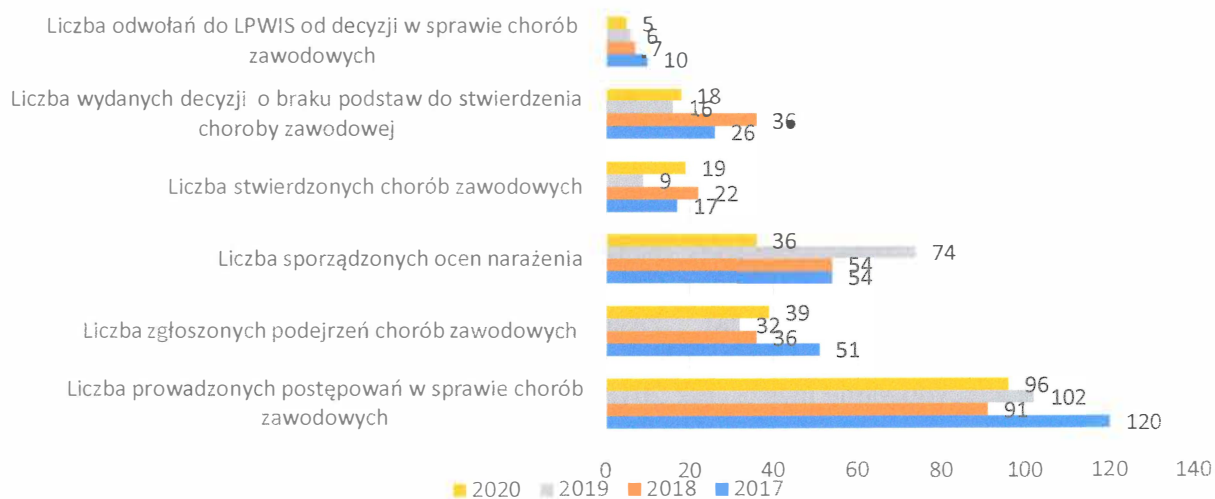
W **5** przypadkach strony wniosły odwołania do organu II instancji.

Tabela. Zestawienie chorób zawodowych na terenie miasta Lublin w latach 2017- 2020

	2017	2018	2019	2020
Liczba prowadzonych postępowań w sprawie chorób zawodowych	120	91	102	96
Liczba zgłoszonych podejrzeń chorób zawodowych	51	36	32	39
Liczba sporządzonych ocen narażenia	54	54	74	36
Liczba stwierdzonych chorób zawodowych	17	22	9	19
Liczba wydanych decyzji o braku podstaw do stwierdzenia choroby zawodowej	26	36	16	18
Liczba odwołań do LPWIS od decyzji w sprawie chorób zawodowych	10	7	6	5

Powyższa analiza obrazuje, iż najwyższą liczbę stwierdzonych chorób zawodowych na terenie miasta Lublin odnotowano w roku 2018. W roku 2019 odnotowano wyraźny spadek rozpoznanych chorób zawodowych, zarejestrowano najniższą na przestrzeni lat 2017-2020 liczbę zgłoszonych podejrzeń chorób zawodowych. Natomiast w roku 2017 wpłynęła największa na przestrzeni 4 lat liczba zgłoszeń podejrzenia choroby zawodowej, prowadzono wówczas również najwięcej postępowań w sprawie chorób zawodowych.

Zestawienie chorób zawodowych



Nadzór nad środkami Zastępczymi

Oddział Higieny Pracy i Nadzoru nad Chemikaliami prowadzi nadzór w zakresie wytwarzania i wprowadzania do obrotu środków zastępczych, monitoruje przypadki zatruc i zgonów spowodowanych środkami zastępczymi i nowymi substancjami psychoaktywnymi zgłaszane przez placówki ochrony zdrowia oraz wprowadzanie na rynek środków zastępczych, w tym również sprzedaż internetową. Realizacja działań dotyczących zakazu wytwarzania i wprowadzania do obrotu środków zastępczych odbywa się we współpracy z Policją, Centralnym Biurem Śledczym Policji, Prokuraturą, Sądami, Urzędami Celno-Skarbowymi, Wojewódzkim Inspektoratem Nadzoru Farmaceutycznego. Monitorowanie zatruc dopalaczami i nowymi substancjami psychoaktywnymi prowadzone jest dzięki ścisłej współpracy z podmiotami wykonującymi działalność leczniczą, które dysponują oddziałami toksykologii (Wojewódzki Szpital Specjalistyczny im. Stefana Kardynała Wyszyńskiego w Lublinie, Al. Kraśnicka 100 oraz Szpital Neuropsychiatryczny Lublinie, ul. Abramowicka 2) oraz z Uniwersyteckim Szpitalem Dziecięcym w Lublinie, ul. prof. Antoniego Gębała 6. Informacje nt. badań pośmiertnych spowodowanych zatruciem środkiem zastępczym lub nową substancją psychoaktywną uzyskujemy z Katedry i Zakładu Medycyny Sądowej Uniwersytetu Medycznego w Lublinie, ul. Jaczewskiego 8b. O obowiązku bieżącego raportowania nałożonym na podmioty wykonujące działalność leczniczą z dniem 21 sierpnia 2018r. znowelizowaną ustawą o przeciwdziałaniu narkomanii poinformowano również Zakład Medycyny Sądowej Leśniak i Partnerzy Lek. Michał Leśniak ul. Ignacego Solarza 6, 20-815 Lublin oraz Zespół Lekarzy Opiniujących w Sprawach Karnych i Cywilnych sp. z o.o. 20-004 Lublin, ul. Narutowicza 21/18. Oddział Higieny Pracy i Nadzoru nad Chemikaliami PSSE w Lublinie współpracuje również z Wydziałem Kryminalnym Komendy Wojewódzkiej Policji w Lublinie w zakresie deponowania otrzymany od organów ścigania, zabezpieczonych w ramach prowadzonych postępowań dowodów rzeczowych celem zdeponowania w Magazynie Środków Narkotykowych.

W roku 2020 otrzymano z Prokuratury 3 postanowienia o wyłączeniu materiałów dochodzenia do odrębnego postępowania wraz z aktami spraw, Państwowy Powiatowy Inspektor Sanitarny w Lublinie nie znalazł podstaw do wszczęcia postępowań administracyjnych. W porównaniu z rokiem ubiegłym odnotowaliśmy wyraźną tendencję spadkową co do liczby otrzymanych postanowień, co pozwala stwierdzić, że znowelizowane przepisy ustawy o przeciwdziałaniu narkomanii odniosły oczekiwany skutek.

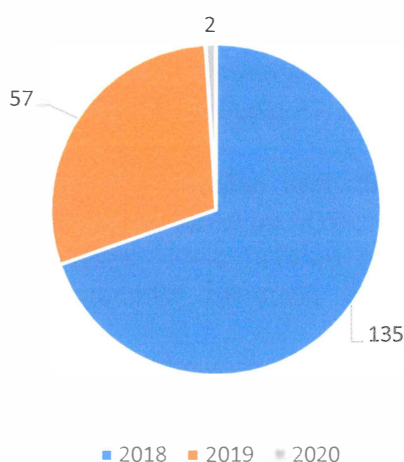
W minionym roku nie wydawano decyzji zakazujących wprowadzania do obrotu na terytorium Rzeczypospolitej Polskiej środków zastępczych, tym samym nie były wydawane decyzje nakładające administracyjne kary pieniężne.

W związku z informacją dotyczącą podejrzenia wprowadzania do obrotu środków zastępczych przeprowadzono 1 kontrolę sanitarną. Kontrola nie potwierdziła wprowadzania do obrotu produktów spełniających definicję środka zastępczego.

Epidemiologia zatruc

Od podmiotów prowadzących działalność leczniczą wpłynęły 2 zgłoszenia podejrzenia zatrucia dopalaczami z Wojewódzkiego Szpitala Specjalistycznego im. Stefana Kardynała Wyszyńskiego w Lublinie, Al. Kraśnicka 100 – Oddział Toksykologiczno – Kardiologiczny. Przyczyną zatruc były środki zastępcze o niezidentyfikowanym składzie. W porównaniu do roku minionego liczba odnotowanych przypadków podejrzeń zatruc środkami zastępczymi jest zdecydowanie niższa (rok 2018 - 135 przypadków, 2019 – 57 przypadków).

Zgłoszenia podejrzenia zatrucia dopalaczami



Wiek osób hospitalizowanych z powodu zatruc dopalaczami przedstawia zamieszczona tabela:

Grupa wiekowa	Mężczyźni	Kobiety
do 18 r.ż.	2	0

Z przedstawionej analizy wynika, iż zatrucia odnotowano u mężczyzn poniżej 18 r.ż.

Nadzór nad substancjami i mieszaninami chemicznymi substancji chemicznych, ich mieszanin.

W zakresie nadzoru nad substancjami i mieszaninami chemicznymi przeprowadzono 15 kontroli u importerów, eksporterów, formulatorów i użytkowników końcowych. Stwierdzone nieprawidłowości dotyczyły m. in. niewłaściwego oznakowania składu mieszaniny na etykiecie i karcie charakterystyki produktu, braku spisu i kart charakterystyk stosowanych substancji chemicznych.

Nadzór nad produktami biobójczymi i detergentami.

W zakresie nadzoru nad produktami biobójczymi przeprowadzono łącznie 7 kontroli w zakresie wprowadzania do obrotu produktów biobójczych. W zakresie sprzedaży internetowej produktów biobójczych na terenie miasta Lublin przeprowadzono 1 kontrolę podczas której nieprawidłowości nie stwierdzono. Przeprowadzono również 1 kontrolę dotyczącą sprawdzenia obowiązku nałożonego decyzją administracyjną w zakresie zakazu wprowadzania do obrotu wyrobów tekstylnych poddanych działaniu permetryny.

Nadzór nad prekursorami narkotyków kat. 2 i 3.

Działalność gospodarczą prowadzą dwa podmioty zajmujące się obrotem prekursorami narkotyków na terenie Unii Europejskiej oraz prowadzą handel z krajami trzecimi. W związku z importem prekursorów narkotyków na wniosek Głównego Inspektora Sanitarnego dokonano 5 sprawdzeń legalności transakcji. Nieprawidłowości nie stwierdzono. Wydano 1 zezwolenie na wywóz prekursorów do krajów trzecich.

OCENA STANU SANITARNEGO PLACÓWEK NAUCZANIA I WYCHOWANIA ORAZ WYPOCZYNKU

Pod nadzorem Oddziału Higieny Dzieci i Młodzieży Powiatowej Stacji Sanitarno-Epidemiologicznej w Lublinie w 2020 r. na terenie Miasta Lublin znajdowało się 476 placówek, funkcjonujących w 584 budynkach oraz 43 placówki wypoczynku zimowego i 195 placówek wypoczynku letniego.

Do placówek będących pod nadzorem należały: żłobki, kluby dziecięce, przedszkola, punkty przedszkolne, wszystkie typy szkół, uczelnie wyższe: publiczne i niepubliczne, domy studenta, bursy i internaty, placówki opiekuńczo – wychowawcze i wsparcia dziennego, placówki wychowania pozaszkolnego, placówki rekreacyjne oraz placówki wypoczynku zimowego i letniego.

W 2020 r. na terenie Miasta Lublin przeprowadzono 54 kontrole placówek stałych i 24 kontrole wypoczynku, w wyniku, czego skontrolowano 37 placówek.

Państwowa Inspekcja Sanitarna realizując swoje zadania przeprowadzała kontrole w zakresie:

- przestrzegania przepisów określających wymagania higieniczne i zdrowotne, w szczególności dotyczących higieny pomieszczeń i wymagań w stosunku do sprzętu używanego w szkołach i innych placówkach oświatowo-wychowawczych, szkołach wyższych oraz w ośrodkach wypoczynku, a także higieny procesów nauczania,
- przestrzegania przez osoby stosujące substancje chemiczne obowiązków wynikających z ustawy o substancjach chemicznych i ich mieszaninach z dnia 25 lutego 2011 r. (Dz. U. z 2019r., poz. 1225) oraz rozporządzeń Wspólnot Europejskich w niej wymienionych.

Rodzaj placówki	Liczba placówek w ewidencji	Liczba placówek skontrolowanych	Liczba kontroli
Żłobki	74	4	8
Przedszkola	163	5	14
Szkoły Podstawowe	49	3	16
Licea Ogólnokształcące	20	0	1
Technika	8	0	0
Szkoły Specjalne	3	0	0
Szkoły Policealne	4	0	0
Zespoły Szkół	15	1	8
Szkoły Wyższe Publiczne	4	0	0
Szkoły Wyższe Niepubliczne	5	0	0
Domy Studenta	26	0	0
Bursy i Internaty	8	0	0
Młodzieżowe Ośrodki Socjoterapii	1	0	1
Specjalne ośrodki szkolno-wychowawcze	4	0	1
Specjalne Ośrodki Wychowawcze	1	0	0
Placówki opiekuńczo-wychowawcze (SOS Wioski Dziecięce, Dom Dziecka)	15	0	1
Placówki z pobytem całodobowym inne (Schronisko dla Nieletnich)	1	0	0
Placówki wsparcia dziennego (świetlice, ogniska)	25	0	0
Placówki wychowania pozaszkolnego, Młodzieżowe Domy Kultury i Pałace Młodzieży	2	0	0

Placówki wychowania pozaszkolnego, międzyszkolne ośrodki sportowe	3	0	0
Placówki wychowania pozaszkolnego, ogniska pracy pozaszkolnej (kluby osiedlowe)	4	0	0
Placówki wychowania pozaszkolnego, pozaszkolne placówki specjalistyczne (poradnie psych.-ped.)	23	0	0
Placówki wychowania pozaszkolnego – inne (Domy Kultury, Muzyczne Szkoły I i II stopnia bez pionu ogólnokształcącego)	13	0	2
Placówki rekreacyjne – inne (centra zabaw)	6	0	0
Kontrole wypoczynku zimowego 2020 r.	43	8	8
Kontrole wypoczynku letniego 2020 r.	195	16	16
Razem	715	37	76

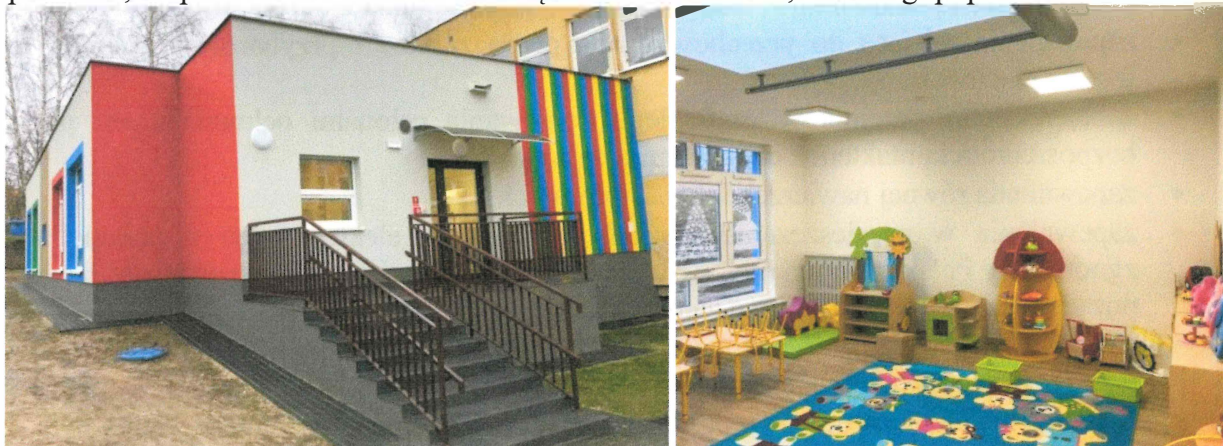
Tabela 1. Liczba przeprowadzonych kontroli z podziałem na grupy obiektów

Stan sanitarno-techniczny obiektów

Żłobki

Spośród 74 żłobków oraz klubów dziecięcych zlokalizowanych na terenie Miasta Lublin w 2020 r. skontrolowano 4 placówki.

Wydano 1 decyzję w związku z brakiem aktualnej dokumentacji do celów sanitarno – epidemiologicznych pracowników mających bezpośredni kontakt z dziećmi uczęszczającymi do placówki, nieprawidłowość została usunięta do końca 2020r., stan uległ poprawie.



Przedszkola

Spośród 163 znajdujących się w ewidencji w 2020 r. skontrolowano 5 placówek. Ponadto skontrolowano 4 placówki przedszkolne w celu wydania opinii dla nowych placówek. Wydano 3 decyzje administracyjne w związku ze stwierdzonymi nieprawidłowościami.

Nakazy decyzji dotyczyły:

- zabezpieczenia grzejników centralnego ogrzewania osłonami ochraniającymi przed bezpośrednim kontaktem z elementem grzejnym - nieprawidłowość została usunięta do końca 2020r., stan uległ poprawie,
- stanu sanitarno-technicznego ścian i podłóg,
- stanu sanitarno-technicznego nawierzchni tarasu, schodów oraz podjazdów dla osób niepełnosprawnych przy budynku,

- zapewnienia wyposażenia posiadającego atesty i certyfikaty na wyposażenie - nieprawidłowość została usunięta do końca 2020r., stan uległ poprawie.



Szkoły

Na terenie miasta Lublin spośród 99 placówek szkolnych objętych nadzorem (szkoły podstawowe, licea, technika, zespoły szkół, szkoły specjalne, szkoły policealne) w 2020 r. skontrolowano 4 placówki oraz 6 szkół w celu wydania opinii dla nowych placówek. Ponadto przeprowadzono 11 kontroli sprawdzających i 4 kontrole interwencyjne.

W 2020 r. wydano 7 decyzji administracyjnych i 18 decyzji zmieniających termin wykonania nakazów decyzji wydanych w roku 2020 i w latach poprzednich.

Najczęściej nakazy decyzji dotyczyły:

- zapewnienia ścian, sufitów i podłóg w dobrym stanie sanitarno-technicznym,
- zapewnienia aktualnej dokumentacji do celów sanitarno – epidemiologicznych zatrudnionych pracowników, mających bezpośredni kontakt z uczniami,
- zapewnienia miejsca do przechowywania podręczników i przyborów szkolnych na terenie placówki,
- zabezpieczenia grzejników centralnego ogrzewania osłonami ochraniającymi przed bezpośrednim kontaktem z elementem grzejnym,
- zapewnienia równej nawierzchni boisk szkolnych,
- zapewnienia w pomieszczeniach szkoły oświetlenia elektrycznego o parametrach zgodnych z Polską Normą PN i osłon na punktach świetlnych, posiadających atest potwierdzający bezpieczeństwo zamontowanych świetlówek,
- zapewnienia wentylacji zgodnej z PN i przedstawienia wyników badań potwierdzających zapewnienie właściwej wentylacji,
- zapewnienia ciepłej wody przy umywalkach w pomieszczeniu higienicznosanitarnym,
- zapewnienia ochrony przed nadmiernym nasłonecznieniem,
- zapewnienia stolarki drzwiowej w dobrym stanie sanitarno-technicznym w pomieszczeniu higienicznosanitarnym,
- zapewnienia wyposażenia placówek w dobrym stanie technicznym, posiadającego certyfikaty,
- zapewnienia natrysku ratunkowego dla nauczyciela pracującego z niebezpiecznymi substancjami chemicznymi i ich mieszaninami, zgodnie z zaleceniami zawartymi w kartach charakterystyk produktów,
- zabezpieczenia poręczy i balustrad oraz przestrzeni między schodami w placówkach szkolnych.

Ponadto w dwóch placówkach wydano zakaz użytkowania na cele dydaktyczne pomieszczeń zagłębionych w stosunku do terenu urządzonego przy budynku, łącznie 17 sal.

Ocena środowiska szkolnego

Ocenię podlegało zapewnienie właściwej wentylacji, temperatury pomieszczeń oraz oświetlenia sal dydaktycznych. W związku ze sprawowaniem nadzoru, nad jakością mikroklimatu zwracano również uwagę na możliwość wietrzenia pomieszczeń w placówkach poprzez otwieranie okien.

Mikroklimat

W okresie grzewczym wykonywane były pomiary temperatury w pomieszczeniach, przeznaczonych na pobyt dzieci i uczniów. Ogółem zmierzono temperaturę w 11 placówkach w 12 pomieszczeniach. Na terenie Miasta Lublin w 2020 r. nie występowały problemy z niedograniem pomieszczeń.

W większości placówek oświatowych w pomieszczeniach dydaktycznych przeznaczonych dla dzieci i uczniów oraz pomieszczeniach sanitarnohigienicznych zapewniona jest wentylacja grawitacyjna i wspomagana mechanicznie. W 2020 r. wydano 3 decyzje administracyjne dotyczące zapewnienia wentylacji w pomieszczeniach. W 3 placówkach zakończono postępowanie w zakresie zapewnienia wentylacji w pomieszczeniach, stan uległ poprawie.

Oświetlenie

Ważnym elementem środowiska szkolnego jest zapewnienie właściwego, zgodnego z obowiązującymi normami oświetlenia, niezbędnego w zapewnieniu higieny procesu nauczania. W 2020r. podczas bieżącej kontroli sanitarnej w 1 placówce stwierdzono niedoświetlenie, na podstawie wyników pomiarów natężenia i równomierności oświetlenia przeprowadzonych przez podmioty zewnętrzne. Wydano 1 decyzję administracyjną w tym zakresie nakazującą przeprowadzenie pomiarów natężenia i równomierności oświetlenia. Ponadto kontynuowane są postępowania administracyjne dotyczące zapewnienia oświetlenia zgodnego z PN w 12 placówkach szkolnych.

Zachorowania wśród dzieci i młodzieży

W związku ze stanem epidemii COVID-19 wywołanej wirusem SARS-CoV-2 i sytuacją epidemiologiczną na terenie Rzeczypospolitej Polskiej, prowadzono analizę epidemiologiczną na podstawie, której podejmowano dalsze działania mające na celu monitorowanie zakażeń występujących w placówkach oświatowych.

Po czasowym zawieszeniu zajęć dydaktyczno-wychowawczych w przedszkolach szkołach i placówkach oświatowych, prowadzono analizę procedur przygotowywanych przez placówki oświatowo-wychowawcze i opiekuńcze w zakresie zgodności z Wytycznymi Ministra Edukacji Narodowej, Głównego Inspektora Sanitarnego i Ministra Zdrowia. Procedury miały na celu zapobieżenie i zminimalizowanie ryzyka występowania zachorowań w placówkach, w związku z ich ponownym uruchomieniem. Po zweryfikowaniu procedur, przesłano do nadawców odpowiedzi zwrotne z uwagami i zaleceniami, do wdrożenia lub korekty. Przeanalizowano ogółem 197 procedur.

Od września przygotowywano opinie dotyczące zmiany organizacji - zawieszenia zajęć i ograniczenia funkcjonowania placówek, do końca 2020r. wydano 384 opinie w tym zakresie. Ograniczono funkcjonowanie części oddziałów w następujących placówkach:

Placówki	Ograniczenie funkcjonowania części oddziałów – wydano opinie	Ograniczenie funkcjonowania całej placówki – wydano opinie
Żłobki	21	16
Przedszkola	135	53
Szkoły Podstawowe	54	8
Zespoły Szkół	39	16
Licea Ogólnokształcące	25	5
Specjalne Ośrodki Szkolno-Wychowawcze	6	1
Pozostałe placówki - Szkoła Muzyczna - Bursa Szkolna - Poradnia Psychologiczno-Pedagogiczna - Młodzieży Dom Kultury	1	4

Tabela 2. Liczba wydanych opinii w sprawie zawieszenia zajęć z podziałem na grupy obiektów

Na podstawie wniosków od dyrektorów placówek, z prośbą o zawieszenie zajęć w placówkach oświatowo-wychowawczych na terenie Miasta Lublin stwierdzono, że zachorowania dotyczyły:

- 23 Żłobków i wystąpiły u 4 dzieci i 38 opiekunek,
- 84 Przedszkoli i wystąpiły u 25 dzieci oraz 181 pracowników,
- 33 Szkół Podstawowych i wystąpiły u 24 uczniów i 42 pracowników,
- 20 Zespołów Szkół i wystąpiły u 37 uczniów i 33 pracowników,
- 15 Liceów Ogólnokształcących i wystąpiły u 28 uczniów i 8 pracowników,
- 3 Specjalnych Ośrodków Szkolno-Wychowawczych i wystąpiły u 7 pracowników, brak zachorowań wśród dzieci i młodzieży,
- w 5 pozostałych placówkach (bursie szkolnej, szkole muzycznej, poradniach psychologiczno-pedagogicznych, młodzieżowym domu kultury) wystąpiły u 6 pracowników, brak zachorowań wśród dzieci i młodzieży.

Z analizy zgłoszeń, które wpłynęły od dyrektorów placówek wynika, że zachorowania, dotyczyły najczęściej nauczycieli i pracowników, w mniejszym stopniu dzieci i młodzieży.

Wydane zostały również opinie negatywne z uwagi na brak podstaw do pozytywnego rozpatrzenia wniosków np. braku potwierdzonych przypadków zachorowań, powoływania się we wnioskach na ogólną sytuację epidemiologiczną w regionie – ogółem wydano 8 opinii negatywnych dla 7 placówek z terenu Miasta Lublin.

Ocena warunków zdrowotnych w pracowniach komputerowych

Podczas kontroli oceniano warunki pracy ucznia przy stanowisku komputerowym i dostosowanie ich do zasad ergonomii. Zwracano uwagę na elementy wyposażenia, w tym powierzchnię przypadającą na stanowisko komputerowe, ustawienie i odległość sprzętu od sąsiedniego monitora oraz odległości między uczniem, a tyłem sąsiedniego monitora, właściwą

powierzchnię blatów stołów, zapewnienie prawidłowego oświetlenia elektrycznego, oświetlenia naturalnego i wentylacji. W zakresie wyposażenia pracowni w meble – stoliki i krzesła stwierdzono, że nie wszystkie pracownie są wyposażone w sprzęt zróżnicowany, regulowanej wysokości. Z jednej lub kilku pracowni komputerowych w szkole korzystają uczniowie ze wszystkich oddziałów klasowych o bardzo zróżnicowanym wzroście. Coraz częściej stosowanym rozwiązaniem w placówkach jest użytkowanie przenośnych komputerów - notebooków, z których uczniowie korzystają w salach lekcyjnych nie zmieniając stanowiska pracy odpowiadającego wymaganiom ergonomii. Placówki wyposażone w stacjonarne zestawy komputerowe użytkują monitory ciekłokrystaliczne zapewniające większy komfort pracy i nauki.

Ocena realizacji wymogów w zakresie stosowania substancji i mieszanin chemicznych w klasopracowniach szkolnych

W związku z wprowadzeniem od 1 września 2017 r. reformy edukacji i wprowadzeniem nowego ustroju szkolnego 8-klasowej szkoły podstawowej, kontrole sanitarne obejmują ocenę warunków do realizowania podstawy programowej w zakresie chemii. W wyniku kontroli stwierdzono, że nieliczne szkoły podstawowe posiadają odpowiednio wyposażone pracownie chemiczne i zapewniają tym samym warunki do przeprowadzania doświadczeń na lekcjach chemii przez uczniów. W większości skontrolowanych szkół nie ma pracowni lub klasopracowni chemicznych, nie ma substancji i preparatów chemicznych. Prowadzenie zajęć chemii odbywa się przy pomocy sprzętu multimedialnego na zasadzie pokazów lub doświadczeń przeprowadzanych przez nauczyciela na zasadzie demonstracji. Według informacji uzyskanych od dyrektorów szkół podstawowych dostosowanie placówek do prowadzenia zajęć z chemii z zastosowaniem substancji chemicznych będzie następowało sukcesywnie w kolejnych latach, po zapewnieniu szkołom środków finansowych przez organy prowadzące.

W 1 placówce stwierdzono nieprawidłowość w zakresie braku zapewnienia natrysku ratunkowego dla nauczyciela pracującego z niebezpiecznymi substancjami chemicznymi i ich mieszaninami, zgodnie z zaleceniami zawartymi w kartach charakterystyk tych produktów. Wydano decyzję administracyjną.

Placówki z pobytem całodobowym: bursy i internaty, Młodzieżowy Ośrodek Socjoterapii, Specjalne Ośrodki Szkolno – Wychowawcze, Specjalny Ośrodek Wychowawczy, Domy Dziecka, Pogotowie Opiekuńcze Wioski dziecięce SOS.

Na terenie Miasta Lublin w ewidencji znajduje się: 8 burs i internatów, 1 Młodzieżowy Ośrodek Socjoterapii, 4 Specjalne Ośrodki Szkolno – Wychowawcze, 1 Specjalny Ośrodek Wychowawczy, 15 placówek opiekuńczo – wychowawczych tj. 12 Domów Dziecka, 1 Pogotowie Opiekuńcze, 2 Wioski Dziecięce SOS.

W 2020r. w ww. obiektach przeprowadzono 2 kontrole interwencyjne oraz 1 kontrolę do opinii. W wyniku kontroli stwierdzono nieprawidłowości, najczęściej nakazy decyzji dotyczyły:

- zapewnienia równej nawierzchni przejścia prowadzącego od wejścia głównego placówki na tyły budynku,
- zapewnienia gładkich, łatwych do utrzymania w czystości ścian, sufitów i podłóg w pomieszczeniach,
- zabezpieczenia wolnych przestrzeni nad balustradą,
- zapewnienia żarówek jarzeniowych z osłonami lub przedstawienia atestu bezpieczeństwa na zastosowane oświetlenie,
- zapewnienia mebli w dobrym stanie sanitarno – technicznym,
- zapewnienia stolarki drzwiowej w dobrym stanie sanitarno – technicznym w pomieszczeniu higienicznosanitarnym,

- zapewnienia ochrony przed nadmiernym nasłonecznieniem,
- zapewnienia wentylacji mechanicznej o działaniu ciągłym lub włączaną automatycznie, zgodną z normą PN-83 B-03430 w pomieszczeniach higienicznosanitarnych,
- zapewnienia aktualnej dokumentacji do celów sanitarno – epidemiologicznych pracowników mających bezpośredni kontakt z młodzieżą,
- zapewnienia warunków do higienicznego suszenia mopów oraz przechowywania sprzętu do utrzymania w czystości,
- zapewnienia okresowego prania kołder.

Ww. postępowania w toku.

Warunki sanitarne w skontrolowanych placówkach nie budzą zastrzeżeń, placówki zapewniają właściwe warunki do zamieszkania i utrzymania higieny osobistej.

Placówki wsparcia dziennego, wychowania pozaszkolnego, rekreacyjne – centra zabaw

Na terenie Miasta Lublin znajduje się 76 placówek. Należą do nich placówki wsparcia dziennego – 25 świetlic, 2 młodzieżowe domy kultury, 3 międzyszkolne ośrodki sportowe, 4 ogniska pracy pozaszkolnej (kluby osiedlowe), pozaszkolne placówki specjalistyczne tj. 23 poradnie psychologiczno - pedagogiczne, placówki wychowania pozaszkolnego tj. 10 domów kultury i 3 szkoły muzyczne bez pionu ogólnokształcącego oraz placówki rekreacyjne – 6 centrów zabaw.

W 2020 r. przeprowadzono 2 kontrole w celu wydania opinii do rejestracji placówek.

Szkoły wyższe

Pod nadzorem PSSE w Lublinie w 2020 r. znajdowało się 9 wyższych uczelni (4 publiczne i 5 niepublicznych), ogółem 72 obiekty zlokalizowane na terenie Miasta Lublin.

W związku z zawieszeniem zajęć stacjonarnych dla studentów w okresie epidemii COVID-19 nie przeprowadzono kontroli uczelni wyższej.

W ostatnich latach następuje poprawa bazy lokalowej wyższych uczelni. Uczelnie pozyskują środki finansowe konieczne do przeprowadzenia remontów w starszych, zaniedbanych obiektach. Wydziały lub Instytuty z adaptowanych pomieszczeń, lub pomieszczeń wymagających remontu są przenoszone do nowych, wyremontowanych i przystosowanych na potrzeby uczącej się młodzieży.

Domy studenckie

Na terenie Miasta Lublin znajduje się 26 domów studenckich. Kontrole sanitarne w domach studenta nie zostały przeprowadzone z uwagi na stan epidemii COVID-19.

Warunki do utrzymania higieny

Dokonywano pomiaru temperatury ciepłej wody w strumieniu przy punktach wodnych w pomieszczeniach higienicznosanitarnych, z których korzystały dzieci i uczniowie, mający na celu zwrócenie uwagi na konieczność zapewnienia bezpieczeństwa przed możliwością poparzenia się dzieciom, uczniom i młodzieży

Ogółem zmierzono temperaturę ciepłej wody w strumieniu w 13 placówkach, wykonano 28 pomiarów. W skontrolowanych placówkach stałych stwierdzono zapewnienie bezpiecznej temperatury ciepłej wody przy umywalkach do mycia rąk w granicach 38⁰C-43⁰ oraz podstawowe środki do utrzymania higieny osobistej uczniów.

Kontynuowane są 2 postępowania w zakresie zapewnienia centralnej regulacji mieszania ciepłej wody z ograniczeniem maksymalnej temperatury do 43°C w instalacji ciepłej wody z lat ubiegłych w dwóch placówkach:

- Zespół Szkół Ogólnokształcących Nr 6, ul. Krochmalna 29, Lublin,
- Szkoła Podstawowa Nr 20 Al. Piłsudskiego 26, Lublin.

Niewłaściwy stan techniczny pomieszczeń higienicznosanitarnych tj zniszczone ściany, glazurę, terakotę i armaturę sanitarną stwierdzono w 4 placówkach, wydano decyzje administracyjne.

Stwierdzono niezachowanie standardów dostępności do urządzeń sanitarnych w

- Żłobku Nr 2 ul. Okrzei 11, 20-128 Lublin

- Przedszkolu nr 48, ul. Leonarda 15, 20-625 Lublin

W 1 placówce przeprowadzono kontrolę sanitarną interwencyjną dotyczącą braku środków do utrzymania higieny osobistej w pomieszczeniach higienicznosanitarnych. Podczas kontroli nie stwierdzono nieprawidłowości - Szkoła Podstawowa Nr 43 ul. Śliwińskiego 5, 20- 861 Lublin.

Ergonomia mebli w szkołach i przedszkolach

W 2020r. nie oceniano dostosowania mebli do wzrostu przedszkolaków uczniów.

W zakresie spełnienia wymogów w stosunku do urządzeń i sprzętu sportowego w który wyposażone są placówki oświatowe ustalono, że z 9 skontrolowanych 1 jest wyposażona wyłącznie w urządzenia i sprzęt sportowy zakupiony przed 1997 r. nieposiadający certyfikatów bezpieczeństwa. Pozostałe 8 placówek posiada urządzenia i sprzęt sportowy zakupiony po 1997 r., z certyfikatami bezpieczeństwa.



Ocena higienicznego rozkładu zajęć lekcyjnych w szkołach

W ramach bieżącego nadzoru sanitarnego ocenie podlegają tygodniowe rozkłady zajęć lekcyjnych w placówkach szkolnych pod kątem zachowania zasad higieny. Ocena prowadzona jest pod kątem zachowania zasady rozpoczynania zajęć o stałej porze dnia w ciągu tygodnia oraz zachowania różnicy nie większej niż 1 godzina lekcyjna pomiędzy kolejnymi dniami tygodnia.

W roku 2020 na terenie Miasta Lublin oceniono plan lekcji w 4 placówkach, w 127 oddziałach. W przypadku stwierdzenia różnicy liczby godzin lekcyjnych pomiędzy kolejnymi dniami tygodnia wynoszącej więcej niż 1 godzina zaleca się dokonać zmiany przy układaniu nowego planu lekcji. W placówkach równomierność rozkładu zajęć lekcyjnych pomiędzy poszczególnymi dniami tygodnia jest przestrzegana.

W 2 placówkach szkolnych z 4 skontrolowanych (szkoły podstawowe) zajęcia lekcyjne prowadzone były w systemie dwuzmianowym, sytuacja ta dotyczyła oddziałów klas młodszych, a wynika z ograniczonej liczby sal dydaktycznych.

Możliwość pozostawienia podręczników w szkołach.

W 2020 r. stwierdzono, że 1 placówka szkolna ze skontrolowanych nie zapewniła możliwości pozostawienia przez uczniów części podręczników lub przyborów szkolnych. Pozostałe placówki wywiązują się z powyższego obowiązku. Najczęstszym sposobem realizacji tego wymogu było zapewnienie wydzielonych półek lub szafek w salach dydaktycznych, przeznaczonych dla danego oddziału klasowego. W dokumentacji prowadzonej przez szkoły,

w zarządzeniach dyrektorów lub zapisach z narad pedagogicznych zawarte są powyższe informacje. Rodzice uczniów o zastosowanych rozwiązaniach informowani są o podczas zebrań w szkole.

Warunki do prowadzenia zajęć wychowania fizycznego

W związku z bardzo dużą liczbą oddziałów w szkołach podstawowych i dużą liczbą godzin wychowania fizycznego, infrastruktura do prowadzenia zajęć wychowania fizycznego w szkołach na terenie Miasta Lublin w dalszym ciągu jest niewystarczająca. W części placówek z sali gimnastycznej na jednej godzinie lekcyjnej korzystają dwa oddziały szkolne.

W 2 placówkach szkolnych z 4 skontrolowanych pomimo posiadania przez szkoły sal gimnastycznych oraz boisk, uczniowie ćwiczą na korytarzu.

Dożywianie dzieci i młodzieży w szkołach

W skontrolowanych 3 szkołach podstawowych na terenie Miasta Lublin, uczniowie mieli możliwość korzystania z obiadów dwudaniowych. Z wyżywienia korzystało 1667 uczniów, w tym 6 uczniów korzystało z posiłków dofinansowanych przez Miejski Ośrodek Pomocy Rodzinie.

Wypoczynek dzieci i młodzieży

Informacje o organizatorach wypoczynku i placówkach, w których wypoczynek jest organizowany uzyskiwane są z bazy danych prowadzonej przez Kuratorium Oświaty w Lublinie. Wszystkie placówki wypoczynku skontrolowane na terenie Miasta Lublin były zgłoszone do ww. bazy.

W roku 2020 nadzorem objęto 191 form wypoczynku zimowego i letniego (w tym: 33 formy wypoczynku zimowego i 158 form wypoczynku letniego). Z wypoczynku skorzystało ogółem 611 uczestników.

W ramach nadzoru nad wypoczynkiem zimowym w 2020r. przeprowadzono 8 kontroli placówek w miejscu zamieszkania – półzimowisk. Z takiej formy wypoczynku skorzystało 389 uczestników. Warunki sanitarno-higieniczne wypoczynku zimowego nie budziły zastrzeżeń, nie stwierdzono nieprawidłowości.

W ramach nadzoru nad wypoczynkiem letnim skontrolowano 16 placówek w miejscu zamieszkania. Wypoczynek w większości przypadków organizowany był na bazie obiektów objętych całorocznym nadzorem. Z tej formy wypoczynku skorzystało 222 dzieci i młodzieży. Przeprowadzono 16 kontroli, w trakcie, których w 7 placówkach stwierdzono nieprawidłowości, najczęściej dotyczyły:

- braku dokumentacji do celów sanitarno-epidemiologicznych pracowników mających kontakt z uczestnikami wypoczynku,
- braku dokumentu potwierdzającego prawidłowe działanie wentylacji w pomieszczeniach wykorzystywanych podczas wypoczynku,
- braku zapewnienia bezpiecznej temperatury ciepłej wody uczestnikom wypoczynku,
- braku atestu na szkło bezpieczne zamontowane w skrzydłach drzwiowych,
- braku dokumentu potwierdzającego sprawne działanie zestawów zabawowych.

W 3 placówkach usunięto nieprawidłowości przed wszczęciem postępowania administracyjnego, stan uległ poprawie.

ZAPOBIEGAWCZY NADZÓR SANITARNY

Oddział Zapobiegawczego Nadzoru Sanitarnego Powiatowej Stacji Sanitarno – Epidemiologicznej w Lublinie sprawuje zapobiegawczy nadzór sanitarny nad kolejnymi etapami procesów inwestycyjnych szczebla gminnego oraz indywidualnych, prowadzonych na terenie miasta Lublin.

Działalność Oddziału polega na kontrolowaniu procesów inwestycyjnych pod względem wymagań higienicznych i zdrowotnych na etapie planowania przestrzennego, projektowania, realizacji i przekazywania do użytkowania oraz na etapie przygotowania do prowadzenia działalności wg przepisów szczególnych.

Zadania Oddziału skupiają się na ochronie zdrowia ludzkiego przed ujemnym wpływem szkodliwości i uciążliwości środowiskowych oraz zapobieganiu powstawaniu chorób, w tym chorób zakaźnych i zawodowych, w szczególności w zakresie kontroli warunków higieny środowiska zewnętrznego i wewnętrznego.

W 2020 r. zakres działalności Oddziału obejmował następujące zadania ustawowe:

- udział w postępowaniu dotyczącym strategicznej oceny oddziaływania na środowisko;
- udział w postępowaniu dotyczącym oceny oddziaływania przedsięwzięcia na środowisko;
- uzgadnianie dokumentacji projektowej, w tym wyrażanie zgody na zastosowanie rozwiązań innych niż określone w obowiązujących przepisach prawnych;
- opiniowanie projektu planu remediacji oraz warunków przeprowadzania działań naprawczych w środowisku;
- przeprowadzenie kontroli obiektu budowlanego w trakcie budowy;
- udział w dopuszczeniu obiektu budowlanego do użytkowania, w tym przeprowadzanie kontroli obiektu budowlanego;
- udział w dopuszczeniu obiektu budowlanego do prowadzenia działalności wg przepisów szczególnych (w tym obiekty oświatowe, żłobki, obiekty związane ze środkami farmaceutycznymi, obiekty związane z bronią i amunicją, obiekty instytucjonalnej pieczy zastępczej, placówki wsparcia dziennego, niektóre obiekty działalności leczniczej, obiekty z dofinansowaniem ze środków Unii Europejskiej), w tym przeprowadzanie kontroli obiektów budowlanych.

Dodatkowo w 2020 r. Oddział na bieżąco współpracował z innymi organami uczestniczącymi w procesach inwestycyjnych, w tym organami administracji architektoniczno-budowlanej, organami nadzoru budowlanego, organami ochrony środowiska i organami ochrony zabytków, oraz z rzeczoznawcami ds. sanitarnohigienicznych.

Realizacja zadań Oddziału w zestawieniu liczbowym i w zakresie rodzaju obiektów budowlanych.

W następstwie opisanej sytuacji ustawowe zadania z zakresu zapobiegawczego nadzoru sanitarnego były wykonywane w 2020 r. wyłącznie zgodnie z wpływającymi wnioskami, bez podejmowania czynności z urzędu, a - pod względem liczbowym i w zakresie przykładowego rodzaju obiektu budowlanego - podsumowanie realizacji tych zadań przedstawia się następująco:

1. Wydanie stanowiska dotyczącego strategicznej oceny oddziaływania na środowisko:
 - uzgodnienie dotyczące odstąpienia od przeprowadzenia strategicznej oceny oddziaływania na środowisko w formie – 0,
 - uzgodnienie zakresu i stopnia szczegółowości informacji wymaganych w prognozie oddziaływania na środowisko w formie opinii - 8, w tym 0 negatywnych,

- opiniowanie dokumentu (studium uwarunkowań i kierunków zagospodarowania przestrzennego gminy, miejscowy plan zagospodarowania przestrzennego gminy) wraz z prognozą oddziaływania na środowisko w formie opinii – 60, w tym 2 negatywne.

Wydanie stanowiska dotyczącego oceny oddziaływania przedsięwzięcia na środowisko:

- wydanie opinii co o potrzeby przeprowadzenia oceny oddziaływania przedsięwzięcia (zabudowa mieszkaniowa wielorodzinna z garażami podziemnymi, zakład produkcyjny, zakład zbierania i przetwarzania odpadów, przebudowa zbiornika wodnego, stacja paliw, dom studenta z garażem podziemnym, warsztat) na środowisko, a w przypadku takiej potrzeby co do zakresu raportu o oddziaływaniu przedsięwzięcia na środowisko w formie opinii – 123,
- wydanie opinii co do zakresu raportu o oddziaływaniu przedsięwzięcia na środowisko w formie opinii – 0,
- wydanie opinii w sprawie uzgodnienia warunków realizacji przedsięwzięcia (warsztat, zakład produkcyjny, zakład zbierania i przetwarzania odpadów, odlewnia aluminium, port lotniczy, stacja demontażu pojazdów) przed wydaniem decyzji o środowiskowych uwarunkowaniach w formie opinii – 17,
- wydanie opinii przed wydaniem postanowienia przez regionalnego dyrektora ochrony środowiska w sprawie uzgodnienia warunków realizacji przedsięwzięcia w ramach ponownej oceny oddziaływania na środowisko w formie opinii - 0.

Wydanie stanowiska dotyczącego uzgadniania dokumentacji projektowej pod względem wymagań higienicznych i zdrowotnych:

- wydanie opinii w sprawie zgodności z warunkami sanitarnymi określonymi przepisami Unii Europejskiej planowanych przedsięwzięć, których realizacja jest wspomagana przez Agencję Restrukturyzacji i Modernizacji Rolnictwa ze środków pochodzących z funduszy Unii Europejskiej w formie opinii - 0,
- uzgodnienie dokumentacji projektowej pod względem wymagań higienicznych i zdrowotnych (zakład leczniczy, przedszkole, żłobek, lokal gastronomiczny, sklep spożywczy, zakład produkcyjny, szkoła, budynek zamieszkania zbiorowego) w formie opinii – 91, w tym 6 negatywnych.

Wydanie stanowiska dotyczącego zastosowania rozwiązań innych niż określone w obowiązujących przepisach prawnych, w tym w zakresie warunków technicznych:

- wyrażenie zgody na zastosowanie recyrkulacji powietrza (lokal podmiotu wykonującego działalność leczniczą) w formie decyzji – 1,
- wyrażenie zgody na zastosowanie terenowej wyrzutni powietrza (budynki mieszkalne wielorodzinne z garażami podziemnymi) w formie decyzji – 2,
- wyrażenie zgody na zlokalizowanie tymczasowych, nieskanalizowanych ustępów publicznych na terenach skanalizowanych w formie decyzji – 0,
- wyrażenie zgody na zastosowanie pieców i trzonów kuchennych na paliwo stałe w budynkach zakładów opieki zdrowotnej, budynkach przeznaczonych na pobyt dla dzieci i młodzieży, lokalach gastronomicznych, pomieszczeniach przeznaczonych do produkcji żywności i środków farmaceutycznych, o wysokości do trzech kondygnacji nadziemnych łącznie w formie decyzji – 0.

Wydanie stanowiska w sprawie opiniowania projektów planów remediacji oraz warunków przeprowadzania działań naprawczych w środowisku:

- opiniowanie projektów planów remediacji oraz warunków przeprowadzania działań naprawczych w środowisku w formie opinii – 0.

Wydanie stanowiska dotyczącego dopuszczenia do użytkowania obiektu budowlanego pod względem wymagań sanitarnych:

- wydanie stanowiska w sprawie dopuszczenia do użytkowania obiektu budowlanego pod względem wymagań sanitarnych wg art. 56 ustawy Prawo budowlane (lokal gastronomiczny, pawilon handlowo-usługowy, żłobek, budynek techniczny szpitala, zakład leczniczy, dom pomocy społecznej, przedszkole, zakład produkcyjny, szkoła, hurtownia spożywcza, dom kultury, budynek zamieszkania zbiorowego) w formie opinii – 65.

Wyrażenie sprzeciwu przeciwko uruchomieniu wybudowanego lub przebudowanego zakładu pracy lub innego obiektu budowlanego, w tym wobec dopuszczenia do użytkowania:

- wyrażenie sprzeciwu przeciwko uruchomieniu wybudowanego lub przebudowanego zakładu pracy lub innego obiektu budowlanego, w tym wobec dopuszczenia do użytkowania w formie decyzji – 0.

Wydanie stanowiska dotyczącego innych spraw:

- wydanie stanowiska w innych sprawach w formie pisma / opinii / decyzji / zaświadczenia / postanowienia - 308, w tym 1 negatywne.

Przeprowadzenie kontroli (wizytacji) obiektów budowlanych, w tym kontroli obiektów w trakcie budowy:

Razem przeprowadzono:

- kontrole (wizytacje) obiektów budowlanych - 132, w tym 53 kontroli, podczas których stwierdzono występowanie nieprawidłowości,
- w tym kontrole obiektów w trakcie budowy - 5, w tym 2 kontrole, podczas których stwierdzono występowanie nieprawidłowości.

Zaobserwowane kierunki rozwoju inwestycyjnego na terenie objętym nadzorem.

Ważniejsze procesy inwestycyjne (etap z udziałem Państwowego Powiatowego Inspektora Sanitarnego w Lublinie):

ZAKŁADY LECZNICZE

- zakończona została wieloletnia, wieloetapowa budowa Centrum Onkologii Ziemi Lubelskiej im. Św. Jana z Dukli w Lublinie przy ul. Dr Kazimierza Jaczewskiego 7 polegająca na przebudowie, rozbudowie i nadbudowie istniejącego budynku przychodni (nr 1); rozbiórce i budowie budynku łóżkowego (nr 3); rozbudowie budynku ONCOR 3 (nr 13); rozbudowie i nadbudowie budynku radioterapii (nr 15); budowie budynku dydaktyczno-administracyjnego (nr 2); budowie budynku łóżkowego (nr 4); budowie obiektów infrastruktury technicznej: budynek tlenowni ze zbiornikiem tlenu (nr 5), zbiornik ciekłego azotu (nr 8), stacja pomiarowa gazu (nr 11), budynek złącza kablowego (nr 16), wyrzutnia terenowa (nr 17), odcinek sieci kanalizacji sanitarnej; rozbiórce stacji trafo i budowie nowego budynku energetycznego (nr 6); budowie dwóch zjazdów z drogi publicznej oraz dróg wewnętrznych, drogi ppoż., parkingów, placów manewrowych, ścian oporowych, elementów małej architektury (etap dopuszczenia obiektu do użytkowania);

- trwa budowa wielkokubaturowego budynku szpitalnego B – 16 w ramach rozbudowy Samodzielnego Publicznego Szpitala Klinicznego nr 1 w Lublinie przy ul. Staszica, w ramach tej rozbudowy zakończyła się budowa budynku technicznego szpitala (budynek

gazów medycznych i stacji dezynfekcji ścieków) (etap dopuszczenia obiektu do użytkowania);

- zakończona została budowa Szpitala Tymczasowego w Lublinie przy ul. Dworcowej 11 (etap uzgadniania koncepcji projektowej);

- zakończono przebudowę Oddziału Ginekologii i Położnictwa w Bloku E szpitala wojewódzkiego w Lublinie przy al. Kraśnickiej 100 (etap dopuszczenia obiektu do użytkowania);

- zrealizowano pawilon szpitalny dla potrzeb zakładu opiekuńczo leczniczego psychiatrycznego w Lublinie przy ul. Abramowickiej 2 (etap dopuszczenia obiektu do użytkowania);

- zakończono przebudowę Uniwersyteckiego Szpitala Dziecięcego w Lublinie przy ul. Jaczewskiego na zespół pomieszczeń Bloku Operacyjnego na wysokim parterze (etap dopuszczenia obiektu do użytkowania);

- zakończono przebudowę Oddziałów Ginekologicznych Szpitala w Lublinie przy ul. Lubartowskiej 81-83 (etap dopuszczenia obiektu do użytkowania);

- zakończono realizację apteki szpitalnej w szpitalu w Lublinie przy ul. Herberta (etap dopuszczenia obiektu do użytkowania);

SPECJALISTYCZNE ZAKŁADY PRODUKCYJNE

- zakończona została kolejna rozbudowa budynku rozlewni piwa w browarze nr 1 w Lublinie przy ul. Władysława Kunickiego 106 (etap dopuszczenia obiektu do użytkowania);

- Specjalna Strefa Ekonomiczna w Lublinie jest już prawie w pełni wykorzystana, obecnie głównie kontynuowany jest rozwój firm już funkcjonujących w obrębie tej Strefy, przykładowo: zaplanowano budowę odlewni aluminium przy ul. Moritza 3 (etap wydawania decyzji o uwarunkowaniach środowiskowych), zakończono budowę zakładu produkcji płynów do spryskiwaczy oraz chemii do samochodów w Lublinie przy ul. Vetterów i zakładu produkcji płynów do papierosów elektronicznych w Lublinie przy ul. Spiessa (etap dopuszczenia obiektu do użytkowania);

- planowana jest budowa instalacji do wytwarzania molibdenianu sodu i koncentratu kobaltowo-niklowego wraz z halą produkcyjną przy ul. Metalurgicznej 15, 17d w Lublinie (etap wydawania decyzji o uwarunkowaniach środowiskowych);

- planowana jest budowa gorzelnii przy ul. Spółdzielczej 6 w Lublinie (etap wydawania decyzji o uwarunkowaniach środowiskowych);

- planowane jest wdrożenie nowej, innowacyjnej technologii przetwarzania zużytych urządzeń chłodniczych (lodówek) i odzyskiwania czystych frakcji surowcowych (re-surowców) wraz z układem instalacji do stosowania tego sposobu, realizowanej w ramach rozwoju technologicznego funkcjonującej od 2007 r. instalacji – zakładu przetwarzania i recyklingu zużytego sprzętu elektrycznego i elektronicznego w istniejącym budynku przemysłowo-biurowym przy ul. Metalurgicznej 15C w Lublinie (etap wydawania decyzji o uwarunkowaniach środowiskowych);

- planowana jest budowa zakładu produkcji karmy mokrej dla zwierząt towarzyszących: pies i kot przy ul. Zimnej 2 w Lublinie (etap wydawania decyzji o uwarunkowaniach środowiskowych);

INNE OBIEKTY BUDOWLANE

- zakończona została budowa budynku usługowo - hotelowo – mieszkalnego z krytą pływalnią w Lublinie przy al. Racławickich 10 (etap dopuszczenia obiektu do użytkowania);
- zakończono budowę miejskiego budynku usługowego wielofunkcyjnego, w skład którego wchodzi: przedszkole, dom kultury, szkoła podstawowa z salą gimnastyczną; w Lublinie przy ul. Beryłowej/Jantarowej (etap dopuszczenia obiektu do użytkowania);
- zrealizowano rozbudowę Domu Pomocy Społecznej im. Matki Teresy z Kalkuty na potrzebę Środowiskowego Domu Samopomocy – dobudowę skrzydła budynku w Lublinie przy ul. Bartosza Głowackiego 26 (etap dopuszczenia obiektu do użytkowania);
- zakończono budowę stacji diagnostycznej przy Zespole Szkół Samochodowych w Lublinie przy ul. Długosza 10a (etap dopuszczenia obiektu do użytkowania);
- zakończono budowę zespołu 2 budynków dydaktycznych UMCS w Lublinie przy ul. Głębokiej (etap dopuszczenia obiektu do użytkowania);
- zakończono budowę wielu odcinków sieci wodociągowej na terenie miasta Lublin (etap dopuszczenia obiektu do użytkowania);
- planowana jest wieloetapowa rewitalizacja i przebudowa Zalewu Zemborzyckiego (etap wydawania decyzji o uwarunkowaniach środowiskowych);
- nadal trwają / kontynuowane są procesy inwestycyjne związane z budową nowych osiedli mieszkaniowych, niepublicznych żłobków oraz pawilonów handlowo-usługowych (etap dopuszczenia obiektu do użytkowania / etap wydawania decyzji do rejestracji żłobka);

Występujące konflikty społeczne związane z procesami inwestycyjnymi (etap z udziałem Państwowego Powiatowego Inspektora Sanitarnego w Lublinie):

- budowa odlewni aluminium w Lublinie przy ul. Moritza 3 (etap wydawania decyzji o uwarunkowaniach środowiskowych),
- punkt zbierania odpadów w Lublinie przy ul. Metalurgicznej (etap wydawania decyzji o uwarunkowaniach środowiskowych);

Najczęściej spotykane braki / nieprawidłowości:

- etap strategicznej oceny oddziaływania – pominięcie zagadnienia standardu akustycznego / niewłaściwe określenie standardu akustycznego na terenach przeznaczonych na zabudowę, prognoza oddziaływania ustaleń projektu na środowisko stwierdzająca negatywny wpływ tych ustaleń na zdrowie mieszkańców w zakresie akustycznym, ale aprobująca taki prognozowany stan środowiska;
- etap oceny oddziaływania przedsięwzięcia na środowisko, etap uzgadniania dokumentacji projektowej, etap wyrażania zgody na odstępstwo od przepisów techniczno-budowlanych – niekompletne dane technologiczne dotyczące inwestycji, brak uzasadnienia wniosku w sprawie ww. odstępstwa, niekompletność tego wniosku;
- etap kontroli obiektu budowlanego – brak dokumentacji powykonawczej w zakresie odstępień od projektu budowlanego;

Zauważalne trendy / kierunki rozwoju procesów inwestycyjnych:

- **wzrost liczby inwestycji związanych z wykonywaniem działalności leczniczej w rodzaju stacjonarne całodobowe świadczenia zdrowotne,**
- **wzrost liczby inwestycji związanych ze zbieraniem i przetwarzaniem odpadów,**
- **spadek liczby składanych protestów odnośnie procesów inwestycyjnych.**

W 2020 r. Oddział Zapobiegawczego Nadzoru Sanitarnego Powiatowej Stacji Sanitarno – Epidemiologicznej w Lublinie:

- przeprowadził 675 postępowań administracyjnych zakończonych zajęciem pisemnego stanowiska w zakresie spełnienia wymagań higienicznych i zdrowotnych, w tym 9 zakończonych stanowiskiem negatywnym,

- w ramach wymienionych postępowań administracyjnych przeprowadził 132 kontrole (wizytacje) obiektów budowlanych, w tym 53 kontroli podczas, których stwierdzono występowanie nieprawidłowości,

Wszystkie postępowania były przeprowadzone na wniosek zainteresowanego podmiotu lub w odpowiedzi na wystąpienie organu prowadzącego główne postępowanie administracyjne, a liczba przeprowadzonych postępowań była nie tylko pochodną liczby realizowanych procesów inwestycyjnych na terenie miasta Lublin, ale również skutkiem trwającego w kraju stanu epidemii, stąd wskazane liczby dotyczące zrealizowanych zadań Oddziału nie dają podstaw do formułowania miarodajnych wniosków na temat rozwoju inwestycyjnego miasta Lublin ani na temat poprawy bądź pogorszenia się stanu sanitarnego na obszarze miasta Lublin. Ocena procesów inwestycyjnych przeprowadzona w ramach przeprowadzonych postępowań skupiała się w szczególności na ocenie ryzyka narażenia ludzi na czynniki fizyczne, chemiczne i biologiczne, uciążliwe lub szkodliwe dla zdrowia człowieka w miejscu jego zamieszkania i przebywania oraz minimalizacji tego ryzyka. Przy wydawaniu tej oceny dążono do wypracowania najbardziej korzystnych rozwiązań planistycznych, projektowych, a następnie wykonawczych, zapewniających ochronę zdrowia ludzi i jednocześnie uwzględniających istniejący stan środowiska, istniejące / dostępne rozwiązania techniczno-budowlane, interes publiczny i względy ekonomiczne. Tylko występujące ewidentne braki / nieprawidłowości rozwiązań planistycznych, projektowych lub wykonawczych decydowały o wydaniu stanowiska z wynikiem negatywnym, w pozostałych przypadkach postępowania były prowadzone aż do uzyskania stanowiska pozytywnego.

Część prowadzonych postępowań administracyjnych, głównie dotyczących strategicznej oceny oddziaływania na środowisko i oceny oddziaływania przedsięwzięcia na środowisko, była przeprowadzona kilkakrotnie z uwagi na kilkakrotne uzupełnianie materiału dowodowego i/lub występujące konflikty społeczne.

Część kontroli obiektów budowlanych była przeprowadzana powtórnie w związku z występującymi w tym danym obiekcie nieprawidłowościami.

W związku z trwającym w kraju stanem epidemii:

- część prowadzonych postępowań administracyjnych dotyczących oceny oddziaływania przedsięwzięcia na środowisko i dopuszczenia do użytkowania obiektu budowlanego - po przeanalizowaniu otrzymanego materiału dowodowego - została zakończona wydaniem stanowiska w formie pisma o tzw. milczącym załatwieniu sprawy, czyli odstąpieniu od przeprowadzania kontroli obiektu budowlanego / odstąpieniu od wydania opinii,

- część prowadzonych postępowań administracyjnych związanych z kontrolą obiektu budowlanego, w trakcie której stwierdzono występowanie nieprawidłowości, zostało zakończonych bez przeprowadzania powtórnej kontroli obiektu tj. powtórna kontrola została zastąpiona dostarczeniem materiału dowodowego (dokumentacja fotograficzna i/lub dokumenty dotyczące zakończenia robót budowlanych, przeprowadzenia niezbędnych pomiarów itp.) potwierdzającego usunięcie stwierdzonych nieprawidłowości.

OŚWIATA ZDROWOTNA I PROMOCJA ZDROWIA

Zadania z zakresu oświaty zdrowotnej i promocji zdrowia były realizowane w różnych formach. Jednym z głównych przedsięwzięć było wdrażanie i koordynowanie programów profilaktycznych skierowanych do dzieci w wieku przedszkolnym, uczniów, rodziców i kadry pedagogicznej przedszkoli, szkół podstawowych i ponadpodstawowych z terenu miasta Lublin. Prowadzone były również działania profilaktyczno – edukacyjne skierowane do wybranych grup społecznych (np. pacjentów i personelu szpitala, właścicieli i pracowników zakładów usługowych) poprzez organizację akcji informacyjnych, punktów konsultacyjno - diagnostycznych, szkoleń, prelekcji, dystrybucji materiałów edukacyjnych, zamieszczanie informacji na stronie internetowej PSSE w Lublinie oraz na monitorze LCD w budynku PSSE w Lublinie, jak też poprzez współpracę z lokalnymi mediami.

Ze względu na panującą sytuację epidemiczną w kraju, Oddział OZiPZ od lutego do końca czerwca 2020 r. podjął szereg działań profilaktyczno – edukacyjnych w związku z zapobieganiem, zwalczaniem oraz przeciwdziałaniem COVID-19.

Z uwagi na fakt, iż od 12 marca 2020 r. placówki oświatowe zaczęły nauczać w trybie on-line, niestety realizatorzy szkolni i przedszkolni napotkali duże trudności we wdrażaniu treści programów profilaktycznych koordynowanych przez PSSE w Lublinie, do których przystąpili w roku szkolnym 2019/2020. W związku z powyższym, jedynie nieliczna część placówek zrealizowała program w całości, a większość z nich przełożyła realizację programów na następny rok szkolny, deklarując wykorzystanie otrzymanych materiałów edukacyjnych w następnych edycjach programów.

W 2020 r. nie prowadzono wizytacji działalności oświatowo - zdrowotnej w ramach monitoringu interwencji programowych w placówkach na terenie miasta Lublin.

Programy profilaktyczne realizowane przez placówki oświatowe:

„Trzymaj Formę” – program zapobiegania otyłości i nadwadze, kształtujący nawyki prozdrowotne wśród młodzieży szkolnej i jej rodzin poprzez promocję aktywnego stylu życia i odpowiednio zbilansowanej diety. W bieżącej edycji programu przystąpiło 17 szkół z terenu miasta Lublin, obejmując swoim zasięgiem 1902 uczniów. Przeprowadzono dystrybucję materiałów do programu. Program w drugim semestrze został wstrzymany ze względu na wybuch epidemii oraz zamknięcie szkół.

„Bieg po zdrowie” - program antytytoniowej edukacji zdrowotnej dla IV klas szkół podstawowych. Program realizowało 3 szkoły podstawowe, zasięgiem objęto 87 uczniów i 83 rodziców.

„ARS, czyli jak dbać o miłość” - realizowany w ramach projektu „Profilaktyczny program w zakresie przeciwdziałania uzależnieniu od alkoholu, tytoniu i innych środków psychoaktywnych”. Jego celem jest dotarcie z przekazem edukacyjnym do młodzieży ze szkół ponadgimnazjalnych i ograniczenie skutków zdrowotnych używania substancji psychoaktywnych (alkoholu, tytoniu oraz narkotyków). Program zrealizowało 3 szkoły ponadgimnazjalne, zasięgiem objęto 1 103 uczniów i 250 rodziców.

„Skąd się biorą produkty ekologiczne” - nowy program, którego adresatami są dzieci uczęszczające do przedszkoli w wieku 5-6 lat oraz ich rodzice. Celem programu jest zwiększanie świadomości i wiedzy na temat rolnictwa ekologicznego oraz budowanie właściwych nawyków żywieniowych od najmłodszych lat. Pierwszą edycję programu zrealizowało 6 placówek, obejmując zasięgiem 135 dzieci i 78 rodziców.

„Podstępne WZW” - program, którego celem jest upowszechnianie wśród młodzieży szkół ponadgimnazjalnych wiedzy na temat sposobów zakażenia wirusami HBV oraz HCV. Program objął 7 szkół w Lublinie, łącznie 1796 uczniów.

„Znamię. Znam je?” – program, którego celem jest upowszechnianie wśród młodzieży szkół ponadpodstawowych wiedzy z zakresu profilaktyki czerniaka, a w szczególności przekazanie wiedzy nt.

czynników ryzyka zachorowania na czerniaka, uświadomienia zagrożeń i zasad profilaktyki. Program objął 7 szkół w Lublinie, łącznie 1844 uczniów.

„Czyste powietrze wokół nas” - program przedszkolnej edukacji antytytoniowej dla dzieci w wieku 5-6 lat oraz ich rodziców. Jego celem jest ochrona dzieci przed szkodliwym wpływem dymu tytoniowego poprzez wykształcenie u nich świadomej postawy ochrony własnego zdrowia w sytuacjach, gdy przebywają w towarzystwie osób palących. Program objął 2 szkoły w Lublinie, łącznie 50 uczniów.

„Wybierz Życie Pierwszy Krok” – program poświęcony profilaktyce zakażeń HPV. Program objął 1 szkołę w Lublinie, łącznie 18 uczniów.

Działania profilaktyczne i akcje edukacyjne:

Szkolenia pt. „Profilaktyka zakażeń oraz wymagania sanitarne dla zakładów żywnościowo-żywnościowych ze szczególnym uwzględnieniem zagadnień dezynfekcji i sterylizacji”

- Zorganizowano 2 szkolenia, w których udział wzięło 23 osoby zawodowo związane z gastronomią, sprzedażą produktów spożywczych, produkcją garmażeryjną oraz pracownicy kuchni ze szkół, przedszkoli, żłobków oraz domów pomocy społecznej.

Profilaktyka zdrowego żywienia i zaburzeń odżywiania

- Przeprowadzono prelekcję dla pacjentów i personelu Szpitala Neuropsychiatrycznego w Lublinie na temat edukacji konsumenckiej z uwzględnieniem znaczenia odżywiania się w profilaktyce chorób cywilizacyjnych, w której uczestniczyło 90 odbiorców.



- Zorganizowano Punkt Konsultacyjno – Diagnostyczny dla pacjentów i personelu szpitala, w którym wykonywano uczestnikom badania profilaktyczne z użyciem analizatora składu ciała. Łącznie wykonano 60 badań. W punkcie dokonywano interpretacji wyników badań oraz prowadzono konsultacje i dystrybucję materiałów na temat zasad prawidłowego odżywiania się i zdrowego stylu życia.
- Pracownik Oddziału OZ uczestniczył w VII Festiwalu Zdrowia „Jem kolorowo, ale zdrowo”, biorąc udział w komisji konkursowej konkursu objętego przez PPIS w Lublinie patronatem honorowym.

- Prowadzono dystrybucję materiałów edukacyjnych promujących zasady racjonalnego odżywiania się oraz dotyczących profilaktyki nadwagi i otyłości podczas w/w akcji oraz wśród nauczycieli szkół i przedszkoli z terenu miasta Lublin.

Profilaktyka palenia tytoniu

- Przeprowadzono prelekcję dla 80 uczniów (z upośledzeniem w stopniu lekkim i w normie rozwojowej) Szkoły Podstawowej nr 26 w Lublinie na temat szkodliwości palenia tytoniu i używania e-papierosów oraz zaprezentowano spot telewizyjny fundacji Aflofarm w ramach kampanii społecznej „Nie spal się na starcie”.
- Prowadzono dystrybucję materiałów edukacyjnych na temat palenia papierosów i używania e-papierosów podczas w/w prelekcji oraz wśród nauczycieli szkół i przedszkoli z terenu miasta Lublin.
- Udzielono wywiadu na temat e-papierosów i ich skutków ubocznych ich używania (<https://www.radio.lublin.pl/news/e-papierosy-i-ich-skutki-uboczne-pod-okiem-specjalistow>) dla Radia Lublin. Szacowana liczba odbiorców: 10 000 osób.
- Prowadzono comiesięczny monitoring oceny przestrzegania zakazu palenia tytoniu w placówkach nauczania i wychowania, placówkach ochrony zdrowia, zakładach pracy i zakładach gastronomicznych w oparciu o art. 5 ustawy o ochronie zdrowia przed następstwami używania tytoniu i wyrobów tytoniowych z 9 listopada 1995 r. Jego głównym celem jest zobrazowanie problemu łamania zakazu palenia tytoniu w miejscach, w których jest ono ustawowo zakazane, a tym samym ocena znajomości przepisów w/w ustawy.
- Prowadzono cotygodniowe raportowanie meldunków podejrzenia lub potwierdzenia uszkodzeń płuc spowodowanych używaniem e-papierosów – raporty EVALI.

Profilaktyka substancji psychoaktywnych (środki zastępcze, narkotyki, alkohol):

- Pracownicy OZIPZ czynnie uczestniczyli w realizacji projektu „Odpal myślenie nie wchodzi w uzależnienie” wdrożonego i koordynowanego przez Komendę Miejską Policji w Lublinie. Projekt zakłada szeroko pojętą edukację środowiska szkolnego oraz rodziców uczniów na temat konsekwencji prawnych, społecznych oraz zdrowotnych związanych ze stosowaniem środków psychoaktywnych ze szczególnym naciskiem na problem środków zastępczych i nowych substancji psychoaktywnych. W ramach projektu pracownicy OOZiPZ uczestniczyli w debacie uczniowskiej w Szkole Podstawowej nr 52 w Lublinie. W debacie wzięło udział 54 uczniów oraz nauczycieli.
- Przeprowadzono 4 prelekcje dla uczniów szkół podstawowych na terenie miasta Lublin na temat zagrożeń związanych z używaniem środków zastępczych i innych substancji psychoaktywnych. W prelekcjach udział wzięło 215 uczniów.
- Prowadzono dystrybucję materiałów edukacyjnych dot. substancji psychoaktywnych w tym dopalaczy i alkoholu podczas w/w prelekcji oraz wśród nauczycieli szkół podstawowych i ponadpodstawowych z terenu miasta Lublin.
- Oddział OZiPZ przygotowuje kwartalne raporty w związku z prowadzonym nadzorem nad środkami zastępczymi na terenie miasta Lublin.

Akcja „Bezpieczny wypoczynek zimowy”

- Wysłano pisma z zaleceniami PPIS dotyczącymi organizacji bezpiecznego i zdrowego wypoczynku zimowego do 37 (w tym 11 domów kultury) organizatorów wypoczynku zimowego na terenie miasta Lublin. Zasięgiem objęto 1 292 uczestników wypoczynku zimowego poprzez działania informacyjne uwzględniające problematykę chorób zakaźnych, zatruc pokarmowych, uzależnień, zagadnienia higieny osobistej i szereg innych w zależności od bieżących potrzeb.
- Przeprowadzono 6 instruktaży indywidualnych z organizatorami półkolonii na temat zaleceń.
- Na monitorze LCD w budynku PSSE w Lublinie umieszczono materiały edukacyjne na temat zasad wypoczynku skierowane do klientów Stacji. Szacowana liczba odbiorców: 250 osób.
- Na stronie internetowej psselublin.pis.gov.pl zamieszczono materiały do pobrania (9 plakatów o tematyce zimowych zagrożeń). Szacowana liczba odbiorców: 250 osób.

Akcja „Bezpieczny wypoczynek letni”

Wysłano pisma do 48 (w tym 10 domów kultury) organizatorów wypoczynku letniego dzieci i młodzieży w Lublinie, obejmując działaniami profilaktycznymi 1865 odbiorców.

Profilaktyka zatruc grzybami:

- Udzielano porad grzyboznawczych dotyczących określania przynależności gatunkowej grzybów.

Działania związane z profilaktyką zakażeń koronawirusem SARS-COV-2:

- 27.02.2020 r. - przesłanie do Urzędu Miasta Lublin pisma skierowanego do dyrektorów, nauczycieli oraz opiekunów w placówkach nauczania i wychowania z zaleceniami dotyczącymi sposobu postępowania w przypadku pojawienia się objawów ostrej infekcji układu oddechowego wraz z instruktażem higienicznego mycia rąk;
- 28.02.2020 r. - przesłanie do Urzędu Miasta Lublin Informacji Głównego Inspektora Sanitarnego dla dyrektorów przedszkoli, szkół i placówek oświatowych w związku z potencjalnym ryzykiem zakażenia koronawirusem SARS-COV-2;
- 02.03.2020 r. – przesłanie do Kuratorium Oświaty w Lublinie Informacji Głównego Inspektora Sanitarnego dla dyrektorów przedszkoli, szkół i placówek oświatowych w związku z potencjalnym ryzykiem zakażenia koronawirusem SARS-COV-2 oraz aktywnych linków do stron internetowych Głównego Inspektoratu Sanitarnego oraz PZH;
- 04.03.2020 r. – przeprowadzenie spotkania informacyjnego na temat obecnej sytuacji epidemicznej oraz wytycznych Głównego Inspektora Sanitarnego dla dyrektorów przedszkoli, szkół i placówek oświatowych w związku z potencjalnym ryzykiem zakażenia koronawirusem SARS-COV-2. Prelekcja skierowana była do dyrektorów szkół i Placówek Artystycznych Regionu Lubelskiego, odbyła się w Bursie Szkół Artystycznych w Lublinie na prośbę wizytator Agnieszki Weiner reprezentującej Centrum Edukacji Artystycznej. Liczba uczestników spotkania: 29 osób.
- 04.03.2020 r. – 06.05.2020 r. – przesłanie drogą elektroniczną materiałów edukacyjnych na temat profilaktyki zakażenia koronawirusem SARS-COV-2 oraz zachorowania na COVID – 19 oraz aktywnych linków do stron internetowych Głównego Inspektoratu Sanitarnego oraz PZH, na których zamieszczane były aktualności, instruktaże higienicznego mycia rąk i dezynfekcji rąk, ikonografiki Światowej Organizacji Zdrowia dotyczące zasad higieny i aktualnych obostrzeń, plakaty informacyjne przygotowane przez Ministerstwo Zdrowia oraz numer telefonu infolinii Narodowego Funduszu Zdrowia. Wiadomości przesłano do podmiotów handlowych, placówek leczniczych, spółdzielni mieszkaniowych, obiektów sportowo – rekreacyjnych, placówek kultury, obiektów zbiorowego zamieszkania (domów studenckich, domów pomocy społecznej), podmiotów związanych z transportem publicznym oraz jednostek samorządowych mieszczących się na terenie miasta Lublin (łącznie do 116 odbiorców).
- marzec 2020 r. - dystrybucja plakatów informacyjnych (PZH i NFZ) otrzymanych od Wojewódzkiej Stacji Sanitarno – Epidemiologicznej w Lublinie dotyczących profilaktyki związanej z koronawirusem SARS-COV-2 wśród przedstawicieli placówek edukacyjnych, medycznych, prywatnych przedsiębiorców. Plakaty wraz z ulotkami na temat zasad, jakich należy przestrzegać podczas kwarantanny oraz instrukcje mycia i dezynfekcji rąk przekazano również Polskiemu Komitetowi Pomocy Społecznej w Lublinie, Starostwu Powiatowemu w Lublinie oraz Wydziałowi Bezpieczeństwa Mieszkańców i Zarządzania Kryzysowego Urzędu Miasta Lublin (łącznie 50 odbiorców)
- 16.04.2020 r. – pozyskanie od Grupy Pomoc dla Służb Medycznych Lublin we współpracy z Koordynatorem Lokalnym ds. Zdrowia Publicznego Międzynarodowego Stowarzyszenia Studentów Medycyny IFMSA–Poland, Oddział Lublin bawełnianych maseczek wielokrotnego użytku (250 szt.) dla pracowników Powiatowej Stacji Sanitarno – Epidemiologicznej w Lublinie;
- 04.03.2020 r. i 09.06.2020 r. – zaprojektowanie 2 ulotek na temat COVID – 19 oraz sposobu postępowania ze zużyтыми jednorazowymi rękawiczkami i maseczkami. Ulotki przekazano

poczta elektroniczną Oddziałom Higieny Komunalnej i Higieny Pracy PSSE w Lublinie do



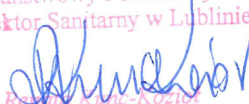
rozdysponowania wśród własnych odbiorców;

- Współpraca z Policją w ramach postępowań związanych z zapobieganiem przeciwdziałaniu COVID-19



Podsumowanie:

1. W związku z pandemią COVID-19 w 2020 r. realizowane były głównie zadania związane z przeciwdziałaniem transmisji wirusa SARS-CoV-2, co stanowiło działania priorytetowe służb inspekcji sanitarnej ;
2. W dobie pandemii zaobserwowano znaczny spadek liczby innych zakażeń i chorób zakaźnych szczególnie zakażeń rozprzestrzeniających się drogą powietrzną i kontaktową tj. infekcje grypopodobne, zatrucia pokarmowe. Powyższa sytuacja jest zapewne wynikiem wdrażania w 2020 r. wytycznych, zaleceń Głównego Inspektoratu Sanitarnego, Rozporządzeń Ministra Zdrowia nakazujących stosowanie się do zasad reżimu sanitarnego, stosowania zabezpieczeń w postaci środków ochrony osobistej (maseczki, rękawiczki), obowiązku dezynfekcji rąk, zachowania dystansu społecznego. Jednocześnie ze względu na trudności w dostępie do leczenia w podmiotach leczniczych i diagnozowania innych chorób, dane statystyczne dotyczące innych niż Covid - 19 chorób zakaźnych mogą być znacznie zaniżone;
3. Odnotowano niewielki spadek uodpornienia wśród dzieci;
4. Przeprowadzono ponad 200 kontroli pod kątem przestrzegania nakazów i zakazów zawartych w rozporządzeniu Rady Ministrów w sprawie ustanowienia określonych ograniczeń, nakazów i zakazów w związku z wystąpieniem stanu epidemii w obiektach użyteczności publicznej (autobusy komunikacji miejskiej, dworce autobusowe, galerie, kina, hotele, domy weselne, zakłady fryzjerskie i kosmetyczne). w stosunku do podmiotów, w których stwierdzano drobne uchybienia wystosowywano pouczenia, w kilku przypadkach nałożono mandaty karne. Wydano jedną decyzję o nałożeniu administracyjnej kary za nieprzestrzeganie nakazu prowadzenia działalności w kwocie 20 tys. zł.
5. Pomimo trwania epidemii realizowano zadania dotyczące sprawowania nadzoru nad jakością wody oraz bezpieczeństwa żywności i żywienia;

Państwowy Powiatowy
Inspektor Sanitarny w Lublinie

Ryszard Kuc-Kozioł