

**Uchwała Nr
Rady Miasta Lublin**

z dnia 19 listopada 2020 r.

w sprawie zmiany obszaru i granic aglomeracji Lublin

Na podstawie art. 18 ust. 2 pkt 15 ustawy z dnia 8 marca 1990 r. o samorządzie gminnym (Dz. U. z 2020 r. poz. 713), art. 87 ust. 1, ust. 2, ust. 3, ust. 4, w związku z art. 565 ust. 2 ustawy z dnia 20 lipca 2017 r. Prawo wodne (Dz. U. z 2020 r. poz. 310 z późn. zm.) oraz w związku z zawartym w dniu 1 października 2020 r. Porozumieniem międzygminnym pomiędzy: Gminą Lublin, Gminą Głusk, Gminą Wólka, Gminą Jastków, Gminą Niemce, Gminą Konopnica, Gminą Świdnik w sprawie współdziałania przy realizacji zadania polegającego na aktualizacji obszaru i granic aglomeracji Lublin, po uzgodnieniu z Państwowym Gospodarstwem Wodnym Wody Polskie Zarząd Zlewni w Zamościu oraz Regionalnym Dyrektorem Ochrony Środowiska w Lublinie – Rada Miasta Lublin uchwała, co następuje:

§ 1

Zmienia się aglomerację Lublin wyznaczoną Uchwałą Sejmiku Województwa Lubelskiego Nr XXV/367/2016 z dnia 30 grudnia 2016 r. w sprawie wyznaczenia obszaru i granicy aglomeracji Lublin, w sposób określony w niniejszej uchwale.

§ 2

1. Wyznacza się aglomerację Lublin o równoważnej liczbie mieszkańców 571 515 RLM, położoną w województwie lubelskim, w powiecie lubelskim, na terenie miasta Lublin, Świdnik oraz na terenie gmin: Głusk, Jastków, Konopnica, Niemce i Wólka, z oczyszczalnią ścieków komunalnych Hajdów Lublin, zgodnie z częścią opisową stanowiącą załącznik nr 1 do niniejszej uchwały.

2. Obszar i granice aglomeracji Lublin, o której mowa w ust. 1, określają mapy w skali 1:25 000 oraz 1:10 000 stanowiące załączniki nr 2, 3, 4, 5, 6, 7, 8 do niniejszej uchwały.

§ 3

Wykonanie uchwały powierza się Prezydentowi Miasta Lublin.

§ 4

Uchwała wchodzi w życie po upływie 14 dni od dnia jej ogłoszenia w Dzienniku Urzędowym Województwa Lubelskiego.

§ 5

Traci moc Uchwała Sejmiku Województwa Lubelskiego Nr XXV/367/2016 z dnia 30 grudnia 2016 r. w sprawie wyznaczenia obszaru i granicy aglomeracji Lublin (Dz. Urz. Woj. Lubelskiego z dnia 18 stycznia 2017 r. poz 254).

Przewodniczący Rady Miasta
Lublin

Jarosław Pakuła

Załącznik Nr 1 do uchwały Nr
Rady Miasta Lublin
z dnia 19 listopada 2020 r.

Część opisowa

Spis treści:

A. Podstawowe informacje na temat aglomeracji

1. Nazwa aglomeracji.
2. Zmieniana uchwała.
3. Wielkość RLM aglomeracji.
4. Gmina wiodąca w aglomeracji.
5. Gminy w aglomeracji.
6. Wykaz gmin i nazw miejscowości w aglomeracji oraz liczba mieszkańców i osób czasowo przebywających w poszczególnych gminach, w granicach wyznaczonej aglomeracji.
7. Dokumenty stanowiące podstawę do wyznaczenia aglomeracji.

B. Opis systemu zbierania ścieków komunalnych w obrębie aglomeracji

1. Informacje na temat długości i rodzaju istniejącej sieci kanalizacyjnej i liczby osób korzystających z istniejącej sieci kanalizacyjnej oraz liczby osób planowanych do podłączenia do istniejącej sieci kanalizacyjnej.
2. Informacje na temat długości i rodzaju planowanej do wykonania sieci kanalizacyjnej w celu dostosowania aglomeracji do warunków określonych w Dyrektywie Rady z dnia 21 maja 1991 r. dotyczącej oczyszczania ścieków komunalnych (91/271/EWG) oraz liczby osób korzystających z planowanej sieci kanalizacyjnej.
 - 2.1. Sieć kanalizacyjna o wskaźniku długości sieci nie mniejszym niż 120 osób na 1 km sieci.
 - 2.2. Sieć kanalizacyjna o wskaźniku długości sieci nie mniejszym niż 90 osób na 1 km sieci.
3. Informacje na temat długości i rodzaju sieci kanalizacyjnej oraz liczby osób korzystających z sieci kanalizacyjnej po dostosowaniu aglomeracji do warunków określonych w Dyrektywie Rady z dnia 21 maja 1991 r. dotyczącej oczyszczania ścieków komunalnych (91/271/EWG).

C. Informacje na temat oczyszczalni ścieków

1. Nazwa oczyszczalni ścieków.
2. Lokalizacja oczyszczalni ścieków.
3. Właściciel obiektu.
4. Pozwolenie wodnoprawne na odprowadzanie oczyszczonych ścieków do środowiska.
5. Przepustowość hydrauliczna oczyszczalni.
6. Wydajność oczyszczalni w RLM aktualna i projektowana.
7. Typ oczyszczalni ścieków.
8. Podstawowe informacje na temat zamierzeń inwestycyjnych.

D. Informacje o systemie gospodarki ściekowej w aglomeracji

1. Średnia dobowo ilość ścieków komunalnych powstających na terenie aglomeracji.
2. Skład jakościowy ścieków komunalnych.
3. Równoważna Liczba Mieszkańców (RLM) dla przemysłu obsługiwanego przez istniejącą sieć kanalizacyjną oraz planowaną do budowy sieć kanalizacyjną.
 - 3.1. Informacje o ilości i składzie jakościowym ścieków przemysłowych odprowadzanych przez zakłady do systemu kanalizacji zbiorczej.
 - 3.2. Informacje o zakładach, których podłączenie do systemu kanalizacji zbiorczej jest planowane.

E. Uzasadnienie określonej dla aglomeracji równoważnej liczby mieszkańców

F. Informacje dotyczące indywidualnych systemów oczyszczania ścieków obsługujących mieszkańców aglomeracji

1. Stan istniejący.
2. Stan docelowy po podłączeniu mieszkańców do istniejącej i planowanej do wybudowania kanalizacji sanitarnej.

G. Informacje o strefach ochronnych ujęć wody, występujących na obszarze aglomeracji, obejmujących tereny ochrony bezpośredniej i tereny ochrony pośredniej zawierające oznaczenie aktu prawa miejscowego lub decyzje ustanawiające te strefy oraz zakazy, nakazy i ograniczenia obowiązujące na tych terenach

- H. Informacje o obszarach ochronnych zbiorników wód śródlądowych zawierające oznaczenie aktów prawa miejscowego ustanawiających te obszary oraz zakazy, nakazy i ograniczenia obowiązujące na tych obszarach**
- I. Informacje o formach ochrony przyrody, występujących na obszarze aglomeracji, zawierające nazwę formy ochrony przyrody oraz wskazanie aktu prawnego uznającego określony obszar za formę ochrony przyrody**

A. Podstawowe informacje na temat aglomeracji

1. Nazwa aglomeracji: **Aglomeracja Lublin**
2. Uchylana uchwała: Uchwała Sejmiku Województwa Lubelskiego Nr XXV/367/2016 z dn. 30.12.2016 r. w sprawie wyznaczenia obszaru i granicy aglomeracji Lublin o wielkości RLM: 551 450
3. Wielkość RLM aglomeracji po zmianie uchwały : **571 515**
4. Gmina wiodąca w aglomeracji: **Lublin**
5. Gminy w aglomeracji: **Lublin, Głusk, Jastków, Konopnica, Niemce, Świdnik, Wólka**
6. Wykaz gmin i nazw miejscowości w aglomeracji oraz liczba mieszkańców i osób czasowo przebywających w poszczególnych gminach, w granicach wyznaczonej aglomeracji.

L.p.	Gmina	Miejscowości	Liczba mieszkańców w granicach aglomeracji	Liczba osób czasowo przebywających
1	2	3	4	5
1	Lublin	Lublin	327 128	7 493
2	Głusk	Abramowice Prywatne, Ćmiłów, Dominów, Głuszczyzna, Kalinówka, Kazimierzówka, Kliny, Mętów, Prawiedniki, Prawiedniki Kolonia, Wilczopole, Wilczopole Kolonia, Wólka Abramowicka, Żabia Wola	9 964	60
3	Jastków	Barak, Dąbrowica, Dębówka, Płuszczyce Kolonia	2 331	120
4	Konopnica	Konopnica, Kozubszczyzna, Marynin, Radawiec Duży, Stasin, Tereszyn, Zemborzyce Podleśne	3 050	30
5	Niemce	Baszki, Boduszyn, Ciecierzyn, Dys, Elizówka, Jakubowice Konińskie, Jakubowice Konińskie Kolonia, Ludwinów, Łagiewniki	7 728	116
6	Świdnik	Świdnik	33 244	467
7	Wólka	Biskupie Kolonia, Długie, Jakubowice Murowane, Kolonia Świdnik Mały, Rudnik, Świdniczek, Świdnik Duży Pierwszy, Świdnik Mały, Turka, Wólka	8 594	98
Agglomeracja Lublin			392 039	8 384

7. Dokumenty stanowiące podstawę do wyznaczenia aglomeracji:

- 1) miejscowe plany zagospodarowania przestrzennego,
- 2) studium uwarunkowań i kierunków zagospodarowania przestrzennego gminy,
- 3) wieloletnie plany rozwoju i modernizacji urządzeń wodociągowych i kanalizacyjnych,
- 4) koncepcje programowo- przestrzenne, projekty budowlano-wykonawcze, pozwolenia na budowę w tym:

Gmina Lublin:

- Projekt „Rozbudowa i modernizacja systemu zaopatrzenia w wodę i odprowadzania ścieków w Lublinie - Etap III” (POIiŚ Działanie 2.3);

Gmina Głusk:

- „Koncepcja programowo-przestrzenna gospodarki ściekowej dla miejscowości: Abramowice Kościelne, Wilczopole, Wilczopole Kolonia, Kliny, Majdan Mętowski”;
- „Kanalizacja sanitarna dla miejscowości Kalinówka cz. II i Kazimierzówka”;
- „Koncepcja programowo-przestrzenna kanalizacji sanitarnej dla miejscowości Prawiedniki i Prawiedniki Kolonia”;

Gmina Jastków:

- „Koncepcja kanalizacji sanitarnej dla miejscowości Dąbrowica i Płusowice Kolonia”;
- „Projekt sieci i odgałęzień kanalizacji sanitarnej do granicy działek w miejscowości Barak i Dębówka Kolonia”;

Gmina Konopnica:

- „Budowa kanalizacji sanitarnej w miejscowości Szerokie”;
- „Budowa kanalizacji sanitarnej w miejscowości Konopnica – Kozubszczyzna”;
- „Budowa kanalizacji sanitarnej w miejscowości Zemborzyce Podleśne”;

Gmina Niemce:

- "Budowa sieci kanalizacji sanitarnej dla południowej części Gminy Niemce";

Gmina Wólka:

- „Koncepcja budowy sieci kanalizacji sanitarnej w miejscowości Rudnik gmina Wólka”.

B. Opis systemu zbierania ścieków komunalnych w obrębie aglomeracji

1. Informacje na temat długości i rodzaju istniejącej sieci kanalizacyjnej i liczby osób korzystających z istniejącej sieci kanalizacyjnej oraz liczby osób planowanych do podłączenia do istniejącej sieci kanalizacyjnej.

Lp.	Gmina	Długość kanalizacji istniejącej [km]			Liczba osób korzystających z istniejącej kanalizacji		Liczba osób planowana do włączenia do sieci istniejącej	
		Sanitarna grawitacyjna	Sanitarna tłoczna	Ogólnospławna grawitacyjna	Mieszkańcy	Osoby czasowo przebywające na terenie aglomeracji	Mieszkańcy	Osoby czasowo przebywające na terenie aglomeracji
1	2	3	4	5	6	7	8	9
1	Lublin	654,9	4,3	0,8	322 965	7 368	0	0
2	Głusk	78,9	8,1	0	5 978	60	1 230	0

3	Jastków	0	0	0	0	0	0	0
4	Konopnica	28,1	3,2	0	1 601	30	749	0
5	Niemce	5,4	0	0	450	55	24	0
6	Świdnik	80,6	2,4	0	32 657	467	275	0
7	Wólka	77	3,9	0	7 350	98	0	0
Aglomeracja Lublin		924,9	21,9	0,8	371 001	8 078	2 278	0

2. Informacje na temat długości i rodzaju planowanej do wykonania sieci kanalizacyjnej w celu dostosowania aglomeracji do warunków określonych w Dyrektywie Rady z dnia 21 maja 1991 r. dotyczącej oczyszczania ścieków komunalnych (91/271/EWG) oraz liczby osób korzystających z planowanej sieci kanalizacyjnej.

2.1. Sieć kanalizacyjna o wskaźniku długości sieci nie mniejszym niż 120 osób na 1 km sieci.

Wykaz miast i/lub miejscowości wchodzących w skład aglomeracji, w obrębie których planuje się wykonanie sieci kanalizacji sanitarnej:

Gmina Lublin: Lublin;

Gmina Głusk: Kazimierzówka, Kliny, Wilczopole, Wilczopole Kolonia;

Gmina Jastków: Barak, Dąbrowica, Dębówka, Płuszowice Kolonia;

Gmina Konopnica: Zemborzyce Podleśne, Konopnica;

Gmina Niemce: Ciecierzyn, Dys, Elizówka, Jakubowice Konińskie;

Gmina Świdnik: Świdnik;

Gmina Wólka: Rudnik.

Lp.	Gmina	Kanalizacja planowana do wykonania		Liczba osób, które zostaną podłączone do planowanej do wykonania kanalizacji		
		Długość [km]		Mieszkańcy	Osoby czasowo przebywające na terenie aglomeracji	Sumaryczna liczba osób [kol 5 + kol 6]
		Sanitarna grawitacyjna	Sanitarna tłoczna			
1	2	3	4	5	6	7
1	Lublin	24,2	2,5	3 209	125	3 335
2	Głusk	12,0	0,0	1 489	0	1 489
3	Jastków	15,0	1,5	2 180	120	2 300
4	Konopnica	4,8	0,5	640	0	640
5	Niemce	25,3	4,3	3 551	17	3 568
6	Świdnik	0,0	0,0	0	0	0
7	Wólka	9,3	0,0	1 120	0	1 120
Aglomeracja Lublin - razem		90,6	8,8	12 189	262	12 451

Wskaźnik długości sieci > 120 mieszkańców na 1 km sieci

Obliczenie wskaźnika długości sieci dla planowanej do wykonania sieci kanalizacyjnej (dla obszaru o wskaźniku długości sieci nie mniejszym niż 120 osób na 1 km sieci).	
Długość sieci kanalizacyjnej planowanej do wykonania [kol. 3 - razem + kol. 4- razem]	99,4
Sumaryczna liczba mieszkańców oraz osób czasowo przebywające na terenie aglomeracji, którzy będą obsługiwani przez planowaną do wykonania sieć kanalizacyjną [kol. 6 - razem]	12 452
Wskaźnik długości sieci = sumaryczna liczba mieszkańców oraz osób czasowo przebywających na terenie aglomeracji [kol. 6 - razem] / długość sieci kanalizacyjnej planowanej do wykonania [kol. 3 - razem]	125,3

2.2. Sieć kanalizacyjna o wskaźniku długości sieci nie mniejszym niż 90 osób na 1 km sieci.

Wykaz miast i/lub miejscowości wchodzących w skład aglomeracji, w obrębie których planuje się wykonanie sieci kanalizacji sanitarnej: Gmina Głusk: Prawiedniki, Prawiedniki Kolonia; Gmina Niemce: Baszki, Boduszyn, Ciecierzyn, Dys, Jakubowice Konińskie, Jakubowice Konińskie Kolonia, Ludwinów, Łagiewniki.

Lp.	Gmina	Kanalizacja planowana do wykonania		Liczba osób, które zostaną podłączone do planowanej do wykonania kanalizacji		
		Długość [km]		Mieszkańcy	Osoby czasowo przebywające na terenie aglomeracji	Sumaryczna liczba osób [kol 5 + kol 6]
		Sanitarna grawitacyjna	Sanitarna tłoczna			
1	2	3	4	5	6	7
1	Lublin	0,0	0,0	0	0	0
2	Głusk	10,0	0,0	958	0	958
3	Jastków	0,0	0,0	0	0	0
4	Konopnica	0,0	0,0	0	0	0
5	Niemce	33,4	6,0	3 608	44	3 652
6	Świdnik	0,0	0,0	0	0	0
7	Wólka	0,0	0,0	0	0	0
Aglomeracja Lublin - razem		43,4	6,0	4 566	44	4 610

Wskaźnik długości sieci 90÷120 mieszkańców na 1 km sieci

Obliczenie wskaźnika długości sieci dla planowanej do wykonania sieci kanalizacyjnej (dla obszaru o wskaźniku długości sieci nie mniejszym niż 90 osób na 1 km sieci).	
Długość sieci kanalizacyjnej planowanej do wykonania [kol. 3 - razem + kol. 4- razem]	49,4
Sumaryczna liczba mieszkańców oraz osób czasowo przebywające na terenie aglomeracji, którzy będą obsługiwani przez planowaną do wykonania sieć kanalizacyjną [kol. 7 - razem]	4610

Wskaźnik długości sieci = sumaryczna liczba mieszkańców oraz osób czasowo przebywających na terenie aglomeracji [kol. 7 - razem] / długość sieci kanalizacyjnej planowanej do wykonania [kol. 3 - razem + kol. 4- razem]	93,3
---	-------------

3. Informacje na temat długości i rodzaju sieci kanalizacyjnej oraz liczby osób korzystających z sieci kanalizacyjnej po dostosowaniu aglomeracji do warunków określonych w Dyrektywie Rady z dnia 21 maja 1991 r. dotyczącej oczyszczania ścieków komunalnych (91/271/EWG).

Lp.	Gmina	Długość kanalizacji istniejącej i planowanej [km]			Docelowa liczba osób korzystających z kanalizacji zbiorczej	
		Sanitarna grawitacyjna	Sanitarna tłoczna	Ogólnospławna grawitacyjna	Mieszkańcy	Osoby czasowo przebywające na terenie aglomeracji
1	2	3	4	5	6	7
1	Lublin	679,1	6,8	0,8	326 174	7 493
2	Głusk	100,9	8,1	0	9 655	60
3	Jastków	15	1,5	0	2 180	120
4	Konopnica	32,9	3,7	0	2 990	30
5	Niemce	64,1	10,3	0	7 633	116
6	Świdnik	80,6	2,4	0	32 932	467
7	Wólka	86,3	3,9	0	8 470	98
Aglomeracja Lublin		1058,9	36,7	0,8	390 034	8 384

C. Informacje na temat oczyszczalni ścieków.

- Nazwa oczyszczalni ścieków: **Oczyszczalnia Ścieków Hajdów Lublin**
- Lokalizacja oczyszczalni ścieków: **ul. Łagiewnicka 5 20-228 Lublin**
- Właściciel obiektu:

**Miejskie Przedsiębiorstwo Wodociągów i Kanalizacji w Lublinie Sp. z o.o.
al. Piłsudskiego 15 20-407 Lublin**

- Pozwolenie wodnoprawne na odprowadzanie oczyszczonych ścieków z oczyszczalni do rzeki Bystrzycy:

**Decyzja Dyrektora Regionalny Zarząd Gospodarki Wodnej w Lublinie
Znak: LU.RUZ.421.13.2019.TK z dnia 07.05.2019 ważna do 15 maja 2029 r.**

- Przepustowość hydrauliczna oczyszczalni:
 - średnia [m³/d]: **120 000**
 - maksymalna godzinowa [m³/h]: **9 000**
 - maksymalna roczna [m³/rok]: **43 800 000**
- Wydajność oczyszczalni w RLM:
 - aktualna projektowa wydajność oczyszczalni ścieków [RLM]: **600 000**
 - docelowa po modernizacji oczyszczalni [RLM]: **820 000**
- Typ oczyszczalni ścieków:

PUB2 - oczyszczalnia biologiczna z podwyższonym usuwaniem związków azotu (N), fosforu (P) spełniająca standardy odprowadzanych ścieków dla aglomeracji < 100 000 RLM

8. Podstawowe informacje na temat zamierzeń inwestycyjnych z zakresu modernizacji oczyszczalni:

W ramach projektu „Rozbudowa i modernizacja systemu zaopatrzenia w wodę i odprowadzania ścieków w Lublinie - Etap III” na oczyszczalni ścieków realizowana jest przebudowa systemu napowietrzania stref tlenowych reaktorów biologicznych i modernizacja systemu sterowania pracą oczyszczalni. Data planowanego zakończenia modernizacji 31.12.2022.

Ponadto przeprowadzona zostanie przebudowa układu technologicznego osadników wtórnych, rozbudowa systemu dawkowania koagulantów oraz budowa instalacji do uzdatniania ścieków oczyszczonych.

Powyższe zadania mają na celu podniesienie standardów pracy oczyszczalni.

Prezydent Miasta Lublin decyzją Nr 854/20 znak AB-ID-I.6740.1.308.2020 z dnia 05 sierpnia 2020 r. zatwierdził projekt budowlany „Przebudowa Oczyszczalni Ścieków Hajdów - system napowietrzania” opracowany przez Biuro Projektów Gospodarki Wodno-Ściekowej „BIPROWOD – WARSZAWA” Sp. z o.o. w lipcu 2020 r. i udzielił pozwolenia na budowę.

W projekcie budowlanym została określona nowa projektowa maksymalna wydajność oczyszczalni uzyskana w wyniku modernizacji jako 820 000 RLM.

D. Informacje o systemie gospodarki ściekowej w aglomeracji:

- Średnia dobową ilość ścieków komunalnych powstających na terenie aglomeracji (bez wód infiltracyjnych): **56 078 m³/d**
- Skład jakościowy ścieków komunalnych:

L.p.	Wskaźnik	Wartość (średnioroczna z pomiarów ścieków surowych)
1	2	3
1	BZT ₅ [mgO ₂ /l]	631
2	ChZT _{Cr} [mgO ₂ /l]	1379
3	Zawiesina ogólna [mg/l]	612
4	Fosfor ogólny [mgP/l]	12,0
5	Azot ogólny [mgN/l]	99,27

3. RLM dla przemysłu obsługiwanego przez istniejącą sieć kanalizacyjną oraz planowaną do budowy sieć kanalizacyjną.

3.1. Informacje o ilości i składzie jakościowym ścieków przemysłowych odprowadzanych przez zakłady do systemu kanalizacji zbiorczej.

Charakterystyka podmiotów prowadzących działalność gospodarczą, odprowadzających do systemu zbiorczej kanalizacji sanitarnej ścieki o charakterze przemysłowym:

- Zakłady przemysłu spożywczego*:
 - Zakłady Przemysłu Ziemniaczanego „Lublin” Sp. z o. o.
 - SUPERDROB S.A. Oddział w Lublinie Zakład Produkcyjny
 - Fabryka Cukierków „Pszczółka” Sp. z o. o. w Lublinie
 - Spółdzielnia Pszczelarska „APIS” w Lublinie
 - STOCK POLSKA Sp. z o. o.
 - PERŁA – Browary Lubelskie S.A.

- Polskie Zakłady Zbożowe Lubella GMW Sp. z o. o. Sp. k.
 - Chłodnia AGRAM S.A.
 - Herbapol Lublin S.A.
 - COLIAN Sp. z o. o. Oddział w Lublinie
 - Europiek Sp. z o. o.
2. Zakłady przemysłu chemicznego, farmaceutycznego, maszynowego, energetyczne i transportowe:
- „BIOMED” Wytwórnia Surowic i Szczepionek sp. z o. o.
 - „MEDI-SEPT” Sp. z o. o.
 - Zakłady Chemiczne „Permedia” S.A.
 - „Centrum Metal Odczynniki Chemiczne – Midas Investment Spółka z ograniczoną odpowiedzialnością” Spółka Komandytowa
 - PZ Cormay S.A.
 - Polski Koncern Naftowy ORLEN S.A. Terminal Paliw w Lublinie
 - POL-SKONE Sp. z o. o.
 - SIPMA S.A.
 - PGE Energia Ciepła Oddział Elektrociepłownia w Lublinie Wrotków
 - MEGATEM EC-LUBLIN Sp. z o. o.
 - MW Lublin Sp. z o. o.
 - PKP S.A. z siedzibą w Warszawie - Oddział Gospodarowania Nieruchomościami w Lublinie
 - PTHW Sp. z o. o. (działalność handlowo-usługowa)
 - Panattoni Park Lublin (centrum logistyczne)
 - DAEWON EUROPE Sp. z o. o.
3. Handel wielkopowierzchniowy*:
- Turis Sp. z o. o.
 - Lublindis Polska Sp. z o. o.
 - AUCHAN Polska Sp. z o. o.
 - Kaufland Polska Markety Sp. z o. o Sp. k.
 - „Galeria Zamek” Sp. z o. o. VIVO! Lublin
 - IKEA Retail Sp. z o. o.
4. Zakłady produkcyjno-handlowo- usługowe (w tym: myjnie samochodowe, gastronomia, zakłady fryzjerskie i inne).

*) wymienione zostały największe

L.p.	Gmina	Ilość [m ³ /d]	Wartość wskaźnika zanieczyszczeń BZT5 [mgO ₂ /l]	Ładunek zanieczyszczeń odprowadzany w ciągu doby [g/d]	RLM
1	2	3	4	5	6
1	Lublin	11 749,1	800	9 399 251	156 654
2	Głusk	0,0	800	0	0
3	Jastków	0,0	800	0	0
4	Konopnica	31,4	800	25 093	418
5	Niemce	15,8	800	12 639	211
6	Świdnik	21,4	800	17 104	285
7	Wólka	13,0	800	10 434	174
Aglomeracja Lublin		11 830,7	800,0	9 464 521	157 742

* 1 RLM= 60 g/mieszkańca/dobę

Wskaźnik	Wartość wskaźnika zanieczyszczeń	Ładunek zanieczyszczeń odprowadzany w ciągu doby wg. wskaźnika BZT5 [g/d]
<i>1</i>	<i>2</i>	<i>3</i>
BZT ₅ [mgO ₂ /l]	800	9 464 521
ChZT _{Cr} [mgO ₂ /l]	1500	-
Zawiesina ogólna [mg/l]	600	-
Fosfor ogólny [mgP/l]	16	-
Azot ogólny [mgN/l]	200	-

3.2. Informacje o zakładach, których podłączenie do systemu kanalizacji zbiorczej jest planowane.

Wykaz zakładów przemysłowych oraz określenie charakteru zakładów usługowych planowanych do podłączenia do systemu kanalizacji zbiorczej:

- 1) zakłady planowane do budowy i rozbudowy
 - Asapon Sp. zo. o. ul. Zadębie 52,
 - Gorbi Piotr Garbacz ul. Spiessa dz. 132/2,
 - JKM Estate Fabryka Okien ul. Mełgiewska 99,
 - Produkcja suplementów diety ul. Zawieprzycka 8d,
 - Medisept ul. Spiessa -rozbudowa,
 - Vita Polymers Polska ul. Strojnowskiego 27 rozbudowa,
 - Perła Browary Lubelskie – rozbudowa
 - Hale produkcyjno magazynowe ul. Mełgiewska 16-20
 - Polski Drób ul. Dobrzańskiego,
 - Inne małe zakłady produkcyjno-handlowo- usługowe.
- 2) zakłady istniejące planowane do podłączenia do zbiorczej kanalizacji sanitarnej:
 - Sigma S.A., Barak 6,
 - PUH Florexpól Sp. z o.o. Dębówka 17A,
 - Elektromeks Sp. z o.o., Dębówka 33A,
 - Interhandler Dębówka 41,
 - Karczma Zapiecek Dębówka 16A
 - Inne małe zakłady produkcyjno-handlowo- usługowe.

Planowana ilość ścieków przemysłowych odprowadzanych przez zakłady przewidziane do podłączenia do kanalizacji **1001,7 m³/d**

Wskaźnik	Wartość wskaźnika zanieczyszczeń	Ładunek zanieczyszczeń odprowadzany w ciągu doby przez zakłady planowane do podłączenia wg. wskaźnika BZT5 [g/d]	RLM
<i>1</i>	<i>2</i>	<i>3</i>	<i>4</i>
BZT ₅ [mgO ₂ /l]	800	801 341	13 356
ChZT _{Cr} [mgO ₂ /l]	1500	-	-
Zawiesina ogólna [mg/l]	600	-	-
Fosfor ogólny [mgP/l]	16	-	-
Azot ogólny [mgN/l]	200	-	-

E. Uzasadnienie określonej dla aglomeracji równoważnej liczby mieszkańców

L.p.	Wyszczególnienie:	RLM
<i>1</i>	<i>2</i>	<i>3</i>
1	Liczba mieszkańców korzystających z istniejącej sieci kanalizacyjnej	371 001
2	Liczba mieszkańców, planowanych do przyłączenia do istniejącej sieci kanalizacyjnej	2 278
3	Liczba mieszkańców planowanych do podłączenia do projektowanej sieci kanalizacyjnej	16 755
4	Liczba osób czasowo przebywających korzystających z istniejącej sieci kanalizacyjnej	8 077
5	Liczba osób czasowo przebywających planowanych do podłączenia do projektowanej sieci kanalizacyjnej	306
6	Równoważna liczba mieszkańców (RLM) wynikająca z dobowego ładunku ścieków odprowadzanych przez zakłady przemysłowe i usługowe korzystające z istniejącej sieci kanalizacyjnej	157 742
7	Równoważna liczba mieszkańców (RLM) wynikająca z dobowego ładunku ścieków, który będzie odprowadzanych przez zakłady przemysłowe i usługowe planowane do podłączenia do sieci kanalizacyjnej	13 356
8	Liczba mieszkańców oraz osób czasowo przebywających na terenie aglomeracji, korzystających z indywidualnych systemów oczyszczania ścieków komunalnych (przydomowe oczyszczalnie ścieków, zbiorniki bezodpływowe), nieplanowanych do podłączenia do sieci	2 000
Równoważna Liczba Mieszkańców RLM (suma)		571 515

F. Informacje dotyczące indywidualnych systemów oczyszczania ścieków obsługujących mieszkańców aglomeracji

1. Stan istniejący:

1.1. Ilość ścieków komunalnych powstających na terenie aglomeracji, nieobjętych systemem kanalizacji zbiorczej: **2 465 m³/d**

1.2. Przydomowe oczyszczalnie ścieków:

Liczba oczyszczalni	1260
Liczba mieszkańców korzystających	3004

1.3. Zbiorniki bezodpływowe:

Liczba zbiorników	7 760
Liczba mieszkańców korzystających	21 038

2. Stan docelowy po podłączeniu mieszkańców do istniejącej i planowanej do wybudowania kanalizacji sanitarnej:

1.1. Ilość ścieków komunalnych powstających na terenie aglomeracji, nieobjętych systemem kanalizacji zbiorczej: **216 m³/d**

1.2. Przydomowe oczyszczalnie ścieków:

Liczba oczyszczalni	584
Liczba mieszkańców korzystających	1160

1.3. Zbiorniki bezodpływowe:

Liczba zbiorników	561
Liczba mieszkańców korzystających	840

G. Informacje o strefach ochronnych ujęć wody, występujących na obszarze aglomeracji, obejmujących tereny ochrony bezpośredniej i tereny ochrony pośredniej zawierające oznaczenie aktu prawa miejscowego lub decyzje ustanawiające te strefy oraz zakazy, nakazy i ograniczenia obowiązujące na tych terenach.

1. Wyznaczono tereny ochrony bezpośredniej dla następujących ujęć eksploatowanych w obszarze aglomeracji Lublin

1.1. **Gmina Lublin**

- **ujęcie wody „Wilczopole”**: Decyzje Dyrektora Zarządu Zlewni w Zamościu Państwowego Gospodarstwa Wodnego Wody Polskie:
 - studnia nr 3 – znak LU.ZUZ.3.4100.20.17.2018.AT z dnia 26.09.2019 r.
 - studnia nr 4 – znak LU.ZUZ.3.4100.20.17.2018.AT z dnia 26.09.2019 r.
 - studnia nr 9 – znak LU.ZUZ.3.4100.20.21.2018.AT z dnia 27.09.2019 r.
- **ujęcie wody „Dziesiąta”**: Decyzje Dyrektora Zarządu Zlewni w Zamościu Państwowego Gospodarstwa Wodnego Wody Polskie:
 - studnia nr 1 – znak: LU.ZUZ.3.4100.20.62.2018.AT z dnia 19.07.2019 r.
 - studnia nr 3 – znak: LU.ZUZ.3.4100.20.63.2018.AT z dnia 22.07.2019 r.
 - studnia nr 4 – znak: LU.ZUZ.3.4100.20.64.2018.AT z dnia 22.07.2019 r.
 - studnia nr 5 – znak: LU.ZUZ.3.4100.20.65.2018.AT z dnia 23.07.2019 r.
 - studnia nr 6a – znak: LU.ZUZ.3.4100.20.23.2018.AT z dnia 30.09.2019 r.
 - studnia nr 8 – znak: LU.ZUZ.3.4100.20.25.2018.AT z dnia 01.10.2019 r.
 - studnia nr 9 – znak: LU.ZUZ.3.4100.20.26.2018.AT z dnia 01.10.2019 r.
 - studnia nr 10 – znak: LU.ZUZ.3.4100.20.26.2018.AT z dnia 01.10.2019 r.
- **ujęcie wody „Sławinek”**: Decyzje Dyrektora Zarządu Zlewni w Zamościu Państwowego Gospodarstwa Wodnego Wody Polskie:
 - studnia nr 1b – znak: LU.ZUZ.3.4100.20.27.2018.AT z dnia: 02.10.2019 r.
 - studnia nr 2 – znak: LU.ZUZ.3.4100.20.28.2018.AT z dnia: 02.10.2019 r.
 - studnia nr 4b – znak: LU.ZUZ.3.4100.20.29.2018.AT z dnia: 03.10.2019 r.
 - studnia nr 5 – znak: LU.ZUZ.3.4100.20.30.2018.AT z dnia: 03.10.2019 r.
 - studnia nr 6 – znak: LU.ZUZ.3.4100.20.31.2018.AT z dnia: 04.10.2019 r.
 - studnia nr 7 – znak: LU.ZUZ.3.4100.20.32.2018.AT z dnia: 07.10.2019 r.
 - studnia nr 8 – znak: LU.ZUZ.3.4100.20.66.2018.AT z dnia: 23.07.2019 r.

- studnia nr 9 – znak: LU.ZUZ.3.4100.20.34.2018.AT z dnia 02.10.2019 r. oraz postanowienie znak: LU.ZUZ.3.4100.20.34.2018.AT z dnia 11.10.2019 r.
- **ujęcie wody „Melgiewska”:** Decyzje Dyrektora Zarządu Zlewni w Zamościu Państwowego Gospodarstwa Wodnego Wody Polskie:
 - studnia nr 7 – znak: LU.ZUZ.3.4100.20.50.2018.AT z dnia 17.10.2019 r.
 - studnia nr 9 – znak: LU.ZUZ.3.4100.20.51.2018.AT z dnia 17.10.2019 r.
 - studnia nr 10 – znak: LU.ZUZ.3.4100.20.52.2018.AT z dnia 18.10.2019 r.
- **ujęcie wody „Wrotków”:** Decyzje Dyrektora Zarządu Zlewni w Zamościu Państwowego Gospodarstwa Wodnego Wody Polskie:
 - studnia nr 1 – znak: LU.ZUZ.3.4100.20.35.2018.AT z dnia 07.10.2019 r.
 - studnia nr 2 – znak: LU.ZUZ.3.4100.20.36.2018.AT z dnia 09.10.2019 r.
 - studnia nr 4 – znak: LU.ZUZ.3.4100.20.37.2018.AT z dnia 09.10.2019 r.
 - studnia nr 6 – znak: LU.ZUZ.3.4100.20.37.2018.AT z dnia 09.10.2019 r.
 - studnia nr 7 – znak: LU.ZUZ.3.4100.20.38.2018.AT z dnia 09.10.2019 r.
 - studnia nr 8 – znak: LU.ZUZ.3.4100.20.39.2018.AT z dnia 09.10.2019 r.
 - studnia nr 9 – znak: LU.ZUZ.3.4100.20.37.2018.AT z dnia 09.10.2019 r.
 - studnia nr 10 – znak: LU.ZUZ.3.4100.20.40.2018.AT z dnia 14.10.2019 r.
- **ujęcie wody „Centralna”:** Decyzje Dyrektora Zarządu Zlewni w Zamościu Państwowego Gospodarstwa Wodnego Wody Polskie:
 - studnia nr 1 – znak: LU.ZUZ.3.4100.20.41.2018.AT z dnia 14.10.2019 r.
 - studnia nr 5 – znak: LU.ZUZ.3.4100.20.43.2018.AT z dnia 14.10.2019 r.
 - studnia nr 6a – znak: LU.ZUZ.3.4100.20.43.2018.AT z dnia 14.10.2019 r.
- **ujęcie wody „Piastowskie”:** Decyzje Dyrektora Zarządu Zlewni w Zamościu Państwowego Gospodarstwa Wodnego Wody Polskie:
 - studnia nr 1 – znak: LU.ZUZ.3.4100.20.44.2018.AT z dnia 14.10.2019 r.
 - studnia nr 2 – znak: LU.ZUZ.3.4100.20.44.2018.AT z dnia 14.10.2019 r.
 - studnia „Wileńska” – znak: LU.ZUZ.3.4100.20.46.2018.AT z dnia 15.10.2019 r.
 - studnia „Prusa” – znak: LU.ZUZ.3.4100.20.45.2018.AT z dnia 15.10.2019 r.
- **ujęcie wody „Bursaki”:** Decyzje Dyrektora Zarządu Zlewni w Zamościu Państwowego Gospodarstwa Wodnego Wody Polskie:
 - studnia nr 1 – znak: LU.ZUZ.3.4100.20.67.2018.AT z dnia 23.07.2019 r.
 - studnia nr 1a – znak: LU.ZUZ.3.4100.20.67.2018.AT z dnia 23.07.2019 r.
 - studnia nr 2 – znak: LU.ZUZ.3.4100.20.48.2018.AT z dnia 15.10.2019 r.
- **ujęcie wody „Felin”:** Decyzja Dyrektora Zarządu Zlewni w Zamościu Państwowego Gospodarstwa Wodnego Wody Polskie:
 - studnia nr 1 – znak: LU.ZUZ.3.4100.20.49.2018 z dnia 17.10.2019 r.
- **studnia „Konopnicka”:** Decyzja Dyrektora Zarządu Zlewni w Zamościu Państwowego Gospodarstwa Wodnego Wody Polskie – znak: LU.ZUZ.3.4100.20.54.2018.AT z dnia 29.10.2019 r.
- **studnia „Jutrzenki”:** Decyzja Dyrektora Zarządu Zlewni w Zamościu Państwowego Gospodarstwa Wodnego Wody Polskie – znak: LU.ZUZ.3.4100.20.55.2018.AT z dnia 29.10.2019 r.
- **studnia „Przyjaźni”:** Decyzja Dyrektora Zarządu Zlewni w Zamościu Państwowego Gospodarstwa Wodnego Wody Polskie – znak: LU.ZUZ.3.4100.20.56.2018.AT z dnia 30.10.2019 r.
- **studnie „Koncertowa” i „Narcyzowa”:** Decyzja Marszałka Województwa Lubelskiego - znak: R.Ś.V.AG.6260/21/10 z dnia 23.12.2010 r.

1.2. Gmina Głusk:

- **ujęcie wody Prawiedniki:** Decyzja Dyrektora Zarządu Zlewni w Zamościu Państwowego Gospodarstwa Wodnego Wody Polskie – znak: LU.ZUZ.3.4100.209.3.2018.MZ z dnia 19.03.2019 r.
- **ujęcie wody Kalinówka:** Decyzja Dyrektora Zarządu Zlewni w Zamościu Państwowego Gospodarstwa Wodnego Wody Polskie – znak: LU.ZUZ.3.4100.209.2018.MZ z dnia 15.03.2019 r.
- **ujęcie wody Wilczopole:** Decyzja Dyrektora Zarządu Zlewni w Zamościu Państwowego Gospodarstwa Wodnego Wody Polskie – znak: LU.ZUZ.3.4100.209.2.2018.MZ z dnia 15.03.2019 r.

1.3. Gmina Niemce:

- **ujęcie wody w Dysie :** Decyzja Dyrektora Zarządu Zlewni w Zamościu Państwowego Gospodarstwa Wodnego Wody Polskie – znak: LU.ZUZ.3.4100.66.6.2018.AT z dnia 12.06.2019 r.
- **ujęcie wody w Elizówce:** Decyzja Dyrektora Zarządu Zlewni w Zamościu Państwowego Gospodarstwa Wodnego Wody Polskie
 - studnia nr 1 – znak: LU.ZUZ.3.4100.66.4.2018.AT z dnia 12.06.2019 r.
 - studnia nr 2 – znak: LU.ZUZ.3.4100.66.5.2018.AT z dnia 12.06.2019 r

1.4. Gmina Wólka:

- **ujęcie wody w Wólce :** Decyzja Dyrektora Zarządu Zlewni w Zamościu Państwowego Gospodarstwa Wodnego Wody Polskie – znak: LU.ZUZ.3.4100.56.1.2018.AT z dnia 12.02.2019 r.
- **ujęcie wody w Turce:** Decyzja Dyrektora Zarządu Zlewni w Zamościu Państwowego Gospodarstwa Wodnego Wody Polskie – znak: LU.ZUZ.3.4100. 56.5.2018.AT z dnia 12.02.2019 r.
- **ujęcie wody w Turce os. Borek :** Decyzja Dyrektora Zarządu Zlewni w Zamościu Państwowego Gospodarstwa Wodnego Wody Polskie – znak: LU.ZUZ.3.4100. 56.7.2018.AT z dnia 12.02.2019 r.

Na terenie ochrony bezpośredniej obowiązują zakazy i nakazy, o których mowa w art. 127 i art. 128 ustawy z dnia 20 lipca 2017 r. - Prawo wodne.

Zakazy i nakazy obowiązujące na terenach ochrony bezpośredniej:

- 1) zakaz użytkowania gruntów do celów niezwiązanych z eksploatacją ujęcia wody.
 - 2) nakaz odprowadzania wód opadowych lub roztopowych w sposób uniemożliwiający przedostawanie się ich do urządzeń służących do poboru wody.
 - 3) nakaz zagospodarowania terenu zielenią.
 - 4) nakaz odprowadzania poza granicę terenu ochrony bezpośredniej ścieki z urządzeń sanitarnych przeznaczonych do użytku dla osób zatrudnionych przy obsłudze urządzeń służących do poboru wody.
 - 5) nakaz ograniczenia wyłącznie do niezbędnych potrzeb przebywanie osób niezatrudnionych przy obsłudze urządzeń służących do poboru wody.
2. Wyznaczono tereny ochrony pośredniej dla ujęcia Prawiedniki - Rozporządzenie Nr 44 Wojewody Lubelskiego z dnia 30 września 2020 r. w sprawie ustanowienia strefy ochronnej ujęcia wody podziemnej „Prawiedniki” w Lublinie, gmina i powiat m. Lublin, województwo lubelskie.
- Na terenie ochrony pośredniej obowiązują zakazy i ograniczenia:
- 1) przechowywania lub składowania odpadów promieniotwórczych

- 2) stosowania nawozów oraz środków ochrony roślin, z wyjątkiem nawozów mineralnych i naturalnych stosowanych w dawkach nieprzekraczających norm i zgodnie z terminami agrotechnicznymi oraz z wyjątkiem środków ochrony roślin, które według zezwolenia na wprowadzanie do obrotu lub pozwolenia na handel równoległy nie są klasyfikowane jako niebezpieczne dla środowiska oraz do celów badań i rozwoju.
- 3) lokalizowania składowisk odpadów niebezpiecznych, innych niż niebezpieczne i obojętne oraz obojętnych
- 4) lokalizowania nowych ujęć wody, z wyjątkiem ujęć niewymagających pozwolenia wodnoprawnego, ujęć awaryjnych oraz budowanych na cele specjalne i przeciwpożarowe.
- 5) lokalizowania cmentarzy oraz grzebania martwych zwierząt
- 6) wydobywania kopalin, jeżeli sposób przeciwdziałania ujemnym wpływom zamierzonej działalności na środowisko nie zapewnia ochrony wód podziemnych przed degradacją parametrów ich stanu jakościowego na etapie eksploatacji, jak i po jej zakończeniu.
- 7) lokalizowania nowych przedsięwzięć mogących znacząco oddziaływać na środowisko, z wyjątkiem przedsięwzięć, dla których wykonana ocena oddziaływania na środowisko wykazała brak zagrożenia degradacją parametrów stanu jakościowego wód podziemnych objętych ochroną.

Na terenie ochrony pośredniej w granicach wyróżnionych obszarów podwyższonej ochrony ze względu na zwiększone zagrożenie wód podziemnych oprócz zakazów wymienionych w ust. 1 wprowadza się następujące zakazy i ograniczenia:

- 1) wprowadzania ścieków do wód lub do ziemi
- 2) rolniczego wykorzystania ścieków
- 3) budowy nowych dróg, linii kolejowych, lotnisk lub lądowisk, o ile wody opadowe lub roztopowe odprowadzane do ziemi z zanieczyszczonych powierzchni szczelnych powstałych w związku z wyżej wymienionymi inwestycjami:
 - ujęte w systemy kanalizacji deszczowej i w ilości, jaka powstaje z opadów o natężeniu co najmniej 15 l na sekundę na 1 ha, nie podlegają oczyszczeniu do parametrów, o których mowa w przepisach w sprawie warunków, jakie należy spełnić przy odprowadzaniu wód opadowych lub roztopowych do wód lub do urządzeń wodnych;
 - odprowadzane urządzeniami odwadniającymi, nie podlegają maksymalnemu możliwemu, uzasadnionemu technicznie i ekonomicznie, podczyszczaniu z zastosowaniem np. urządzeń, o których mowa w przepisach określających warunki techniczne, jakim powinny odpowiadać drogi publiczne i ich usytuowanie.
- 4) lokalizowania zakładów przemysłowych oraz ferm chowu lub hodowli zwierząt
- 5) lokalizowania magazynów produktów ropopochodnych oraz innych substancji, a także rurociągów do ich transportu,
- 6) mycia pojazdów mechanicznych,
- 7) urządzania parkingów, obozowisk oraz kąpielisk i miejsc okazjonalnie wykorzystywanych do kąpieli
- 8) składowania opakowań po nawozach i środkach ochrony.

H. Informacje o obszarach ochronnych zbiorników wód śródlądowych zawierające oznaczenie aktów prawa miejscowego ustanawiających te obszary oraz zakazy, nakazy i ograniczenia obowiązujące na tych obszarach.

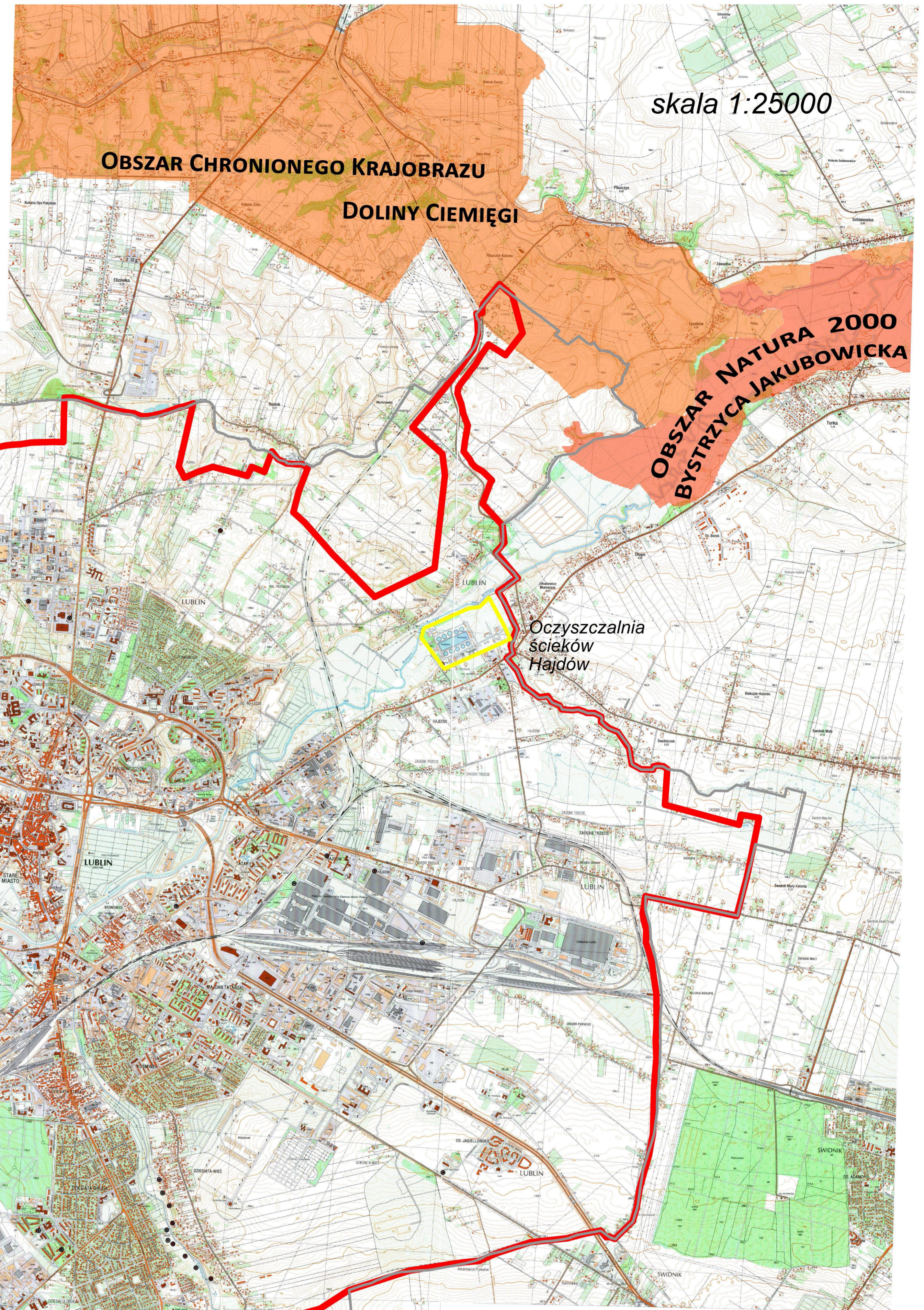
Nie dotyczy

I. Informacje o formach ochrony przyrody, występujących na obszarze aglomeracji, zawierające nazwę formy ochrony przyrody oraz wskazanie aktu prawnego uznającego określony obszar za formę ochrony przyrody.

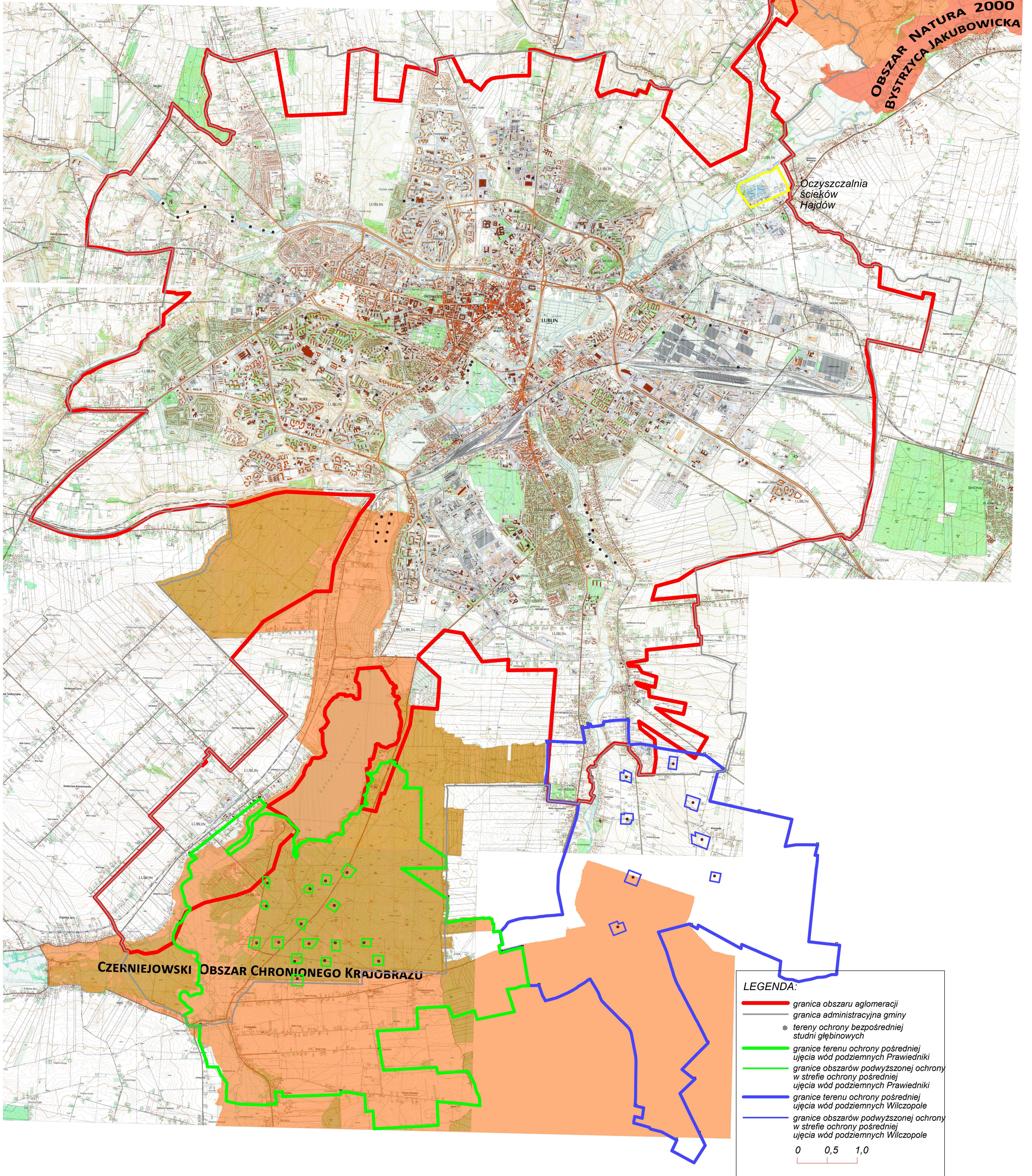
1. **Czerniejowski Obszar Chronionego Krajobrazu** – ustanowiony na mocy Uchwały Nr XI/56/90 WRN w Lublinie z dn. 26.02.1990 r. w sprawie utworzenia systemu parków krajobrazowych i obszarów chronionego krajobrazu na terenie woj. lubelskiego (Dz.Urz.Woj.Lub. Nr 13, poz.14), Rozporządzenia nr 40 Wojewody Lubelskiego z dnia 17 lutego 2006 r. Dz.Urz.Woj.Lub. Z 31 marca 2006 r. Nr 56. poz. 1225);
2. **Obszar Chronionego Krajobrazu „Dolina Ciemieni”** - ustanowiony na mocy Uchwały Nr XI/56/90 WRN w Lublinie z dn. 26.02.1990 r. w sprawie utworzenia systemu parków krajobrazowych i obszarów chronionego krajobrazu na terenie woj. lubelskiego (Dz.Urz.Woj.Lub. Nr 13, poz.14), Rozporządzenia nr 42 Wojewody Lubelskiego z dnia 17 lutego 2006 r. Dz.Urz.Woj.Lub. z 31 marca 2006 r. Nr 65. poz. 1227);










AGLOMERACJA LUBLIN
Obszar miasta Lublin



skala 1:25000

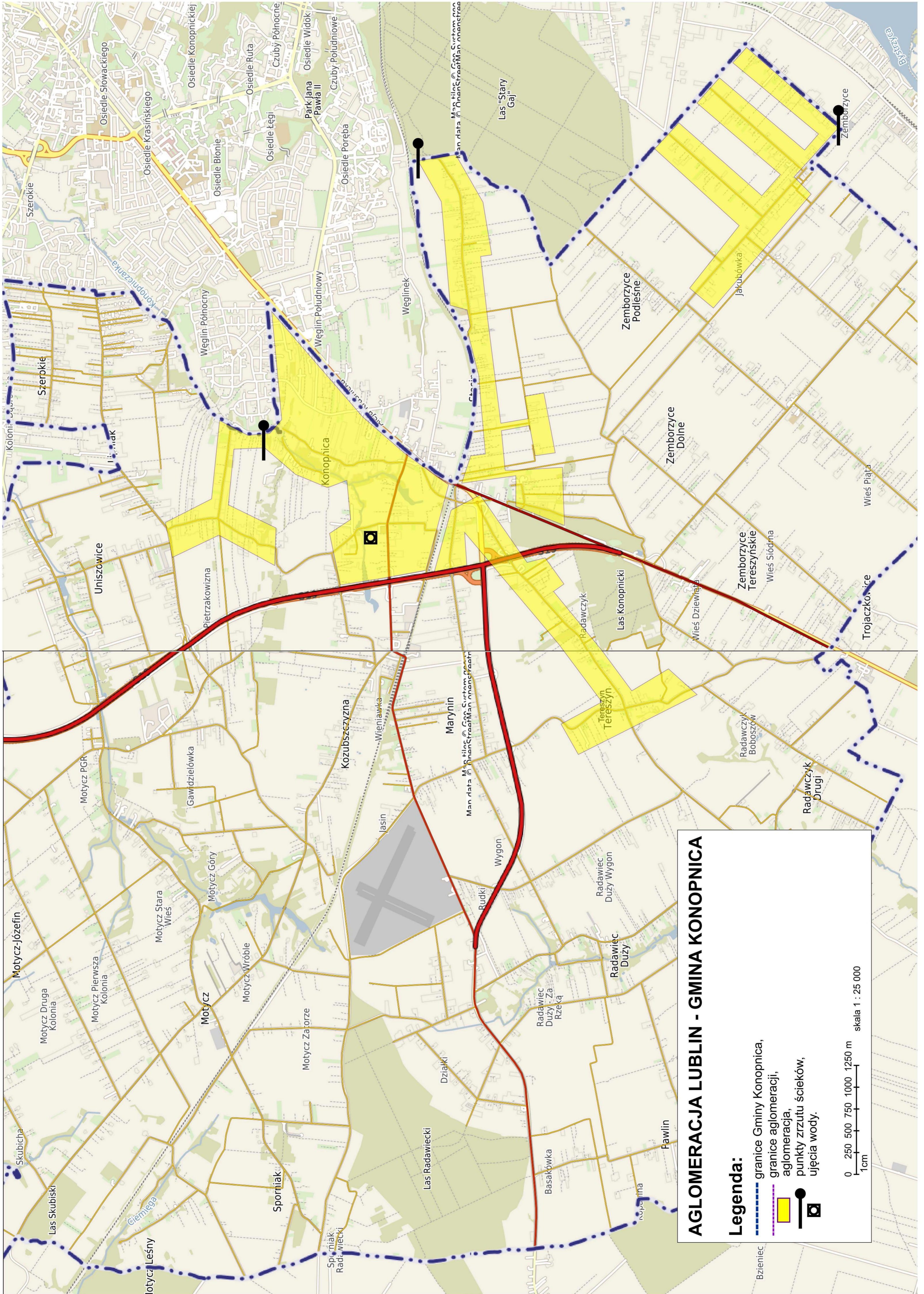


LEGENDA:

-  granica obszaru aglomeracji
-  granica administracyjna gminy
-  tereny ochrony bezpośredniej studni głębinowych
-  granice terenu ochrony pośredniej ujęcia wód podziemnych Prawiedniki
-  granice obszarów podwyższonej ochrony w strefie ochrony pośredniej ujęcia wód podziemnych Prawiedniki
-  granice terenu ochrony pośredniej ujęcia wód podziemnych Wilczopole
-  granice obszarów podwyższonej ochrony w strefie ochrony pośredniej ujęcia wód podziemnych Wilczopole






0 0,5 1,0



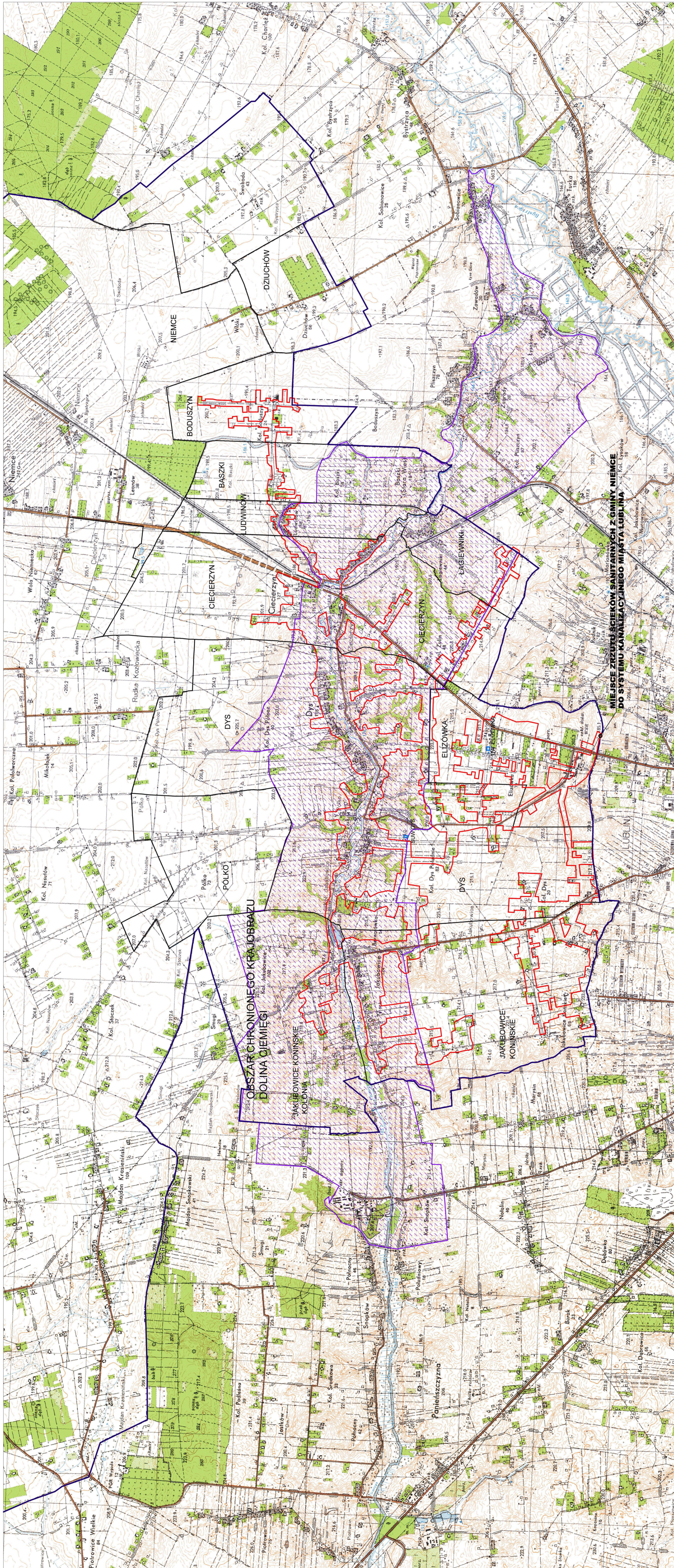


AGLOMERACJA LUBLIN - GMINA KONOPNICA

Legenda:

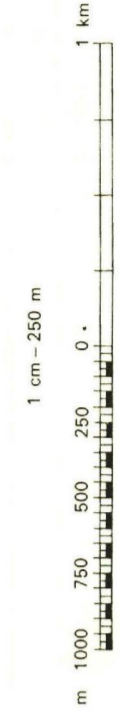
-  granice Gminy Konopnica,
-  granice aglomeracji,
-  aglomeracja,
-  punkty zrzutu ścieków,
-  ujęcia wody.

0 250 500 750 1000 1250 m skala 1 : 25 000
1cm



MAPA AGLOMERACJI

1 : 25 000

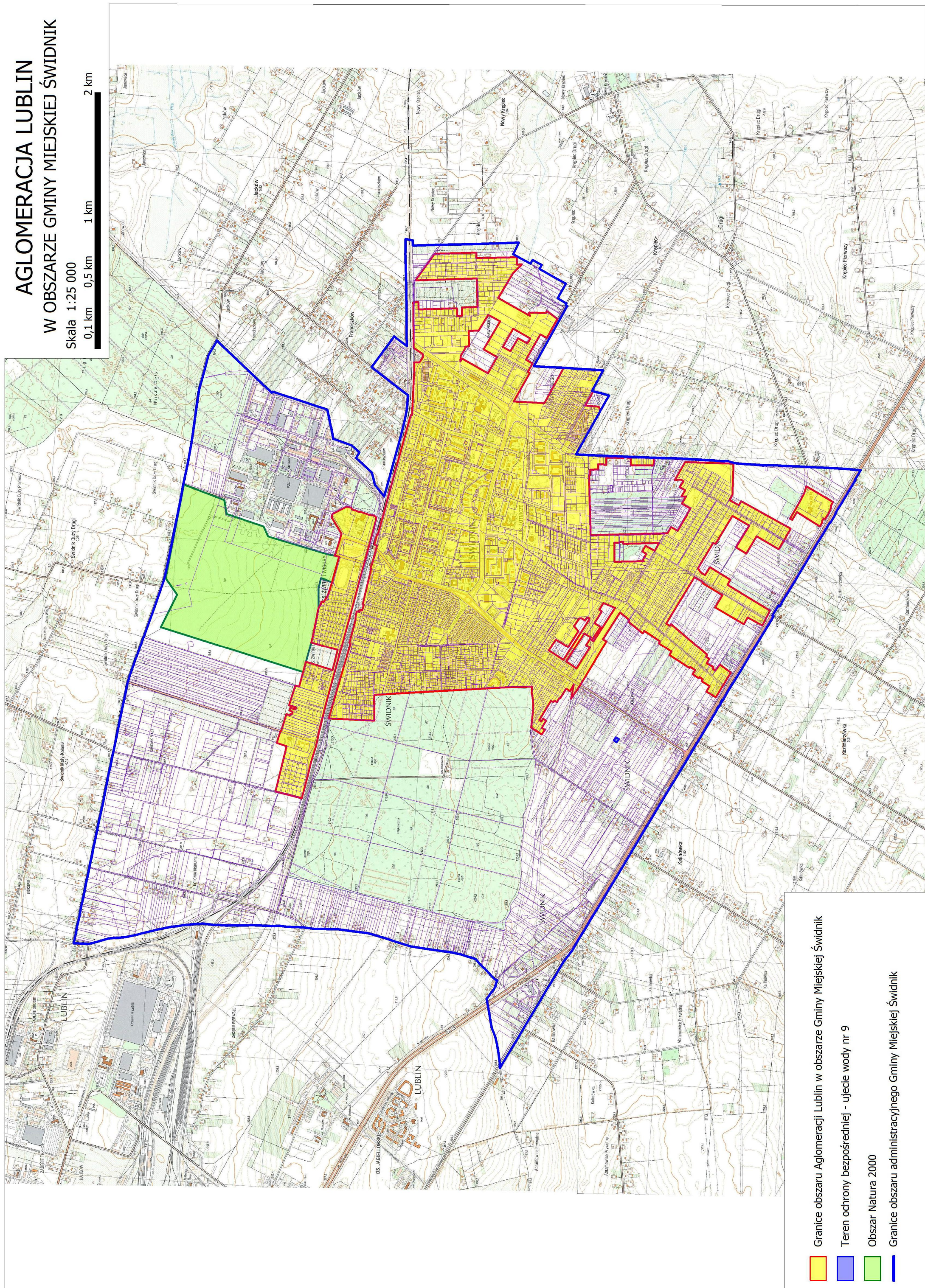






LEGENDA:

- GRANICA ADMINISTRACYJNA GMINY
- GRANICE ADMINISTRACYJNE MIEJSCOWOŚCI
- ZAKRES AGLOMERACJI
- OBSZAR CHRONIONEGO KRAJOBRAZU DOLINA CIEMIĘGI
- MIEJSCE ZRZUTU ŚCIEKÓW SANITARNYCH Z GMINY NIEMCE DO SYSTEMU KANALIZACYJNEGO MIASTA LUBLINA
- GRANICE STREF OCHRONNYCH UJEĆ WODY

AGLOMERACJA LUBLIN W OBSZARZE GMINY MIEJSKIEJ ŚWIDNIK

Skala 1:25 000



-  Granice obszaru Aglomeracji Lublin w obszarze Gminy Miejskiej Świdnik
-  Teren ochrony bezpośredniej - ujęcie wody nr 9
-  Obszar Natura 2000
-  Granice obszaru administracyjnego Gminy Miejskiej Świdnik

UZASADNIENIE

Aglomeracja Lublin została wyznaczona uchwałą Sejmiku Województwa Lubelskiego Nr XXV/367/2016 z dnia 30 grudnia 2016 r. w sprawie wyznaczenia obszaru i granicy aglomeracji Lublin (Dz. Urz. Woj. Lubelskiego z dnia 18 stycznia 2017 r. poz. 254), położoną na terenie miast Lublin i Świdnik oraz gmin Głusk, Konopnica, Jastków, Niemce i Wólka. Zgodnie z definicją zawartą w art. 86 ust. 3, pkt 1 ustawy z dnia 20 lipca 2017 r. Prawo wodne (Dz. U. z 2020 r. poz. 310 z późn. zm.) aglomeracja to teren, na którym zaludnienie lub działalność gospodarcza są wystarczająco skoncentrowane, aby ścieki komunalne były zbierane i przekazywane do oczyszczalni ścieków albo do końcowego punktu zrzutu tych ścieków. W przypadku aglomeracji Lublin, ścieki z całego obszaru są odprowadzane do oczyszczalni ścieków komunalnych Hajdów Lublin. Włączenie terenu w granice aglomeracji oznacza również możliwość uzyskiwania zewnętrznego dofinansowania do budowy i modernizacji sieci kanalizacyjnej oraz oczyszczalni.

Zmiany obszaru i granic aglomeracji Lublin podyktowane zostały zmianami przepisów prawa, m.in. zmianą w zakresie kompetencji organów właściwych do wyznaczenia aglomeracji.

Na mocy znowelizowanej ustawy Prawo wodne z dniem 1 stycznia 2018 r. kompetencje w zakresie wyznaczania oraz zmian obszaru i granic aglomeracji przejęły samorządy gminne. W myśl art. 87 ust. 1, 2 i 3 ww. ustawy wyznaczenie aglomeracji następuje w drodze uchwały rady gminy. Jeżeli aglomeracja obejmuje tereny położone w dwóch lub więcej gminach, właściwa do wyznaczenia aglomeracji jest rada gminy o największej równoważnej liczbie mieszkańców. W przypadku aglomeracji Lublin położonej w granicach administracyjnych siedmiu jednostek samorządu terytorialnego właściwa do wyznaczenia aglomeracji będzie Rada Miasta Lublin.

Zgodnie z art. 565 ust. 2 ustawy Prawo wodne dotychczasowe akty prawa miejscowego wydane na podstawie art. 43 ust. 2a ustawy uchylanej w art. 573 zachowują moc nie dłużej niż do dnia 31 grudnia 2020 r. i mogą być zmieniane.

Dodatkowo art. 92 ustawy Prawo wodne nakazuje dokonywanie przeglądu granic aglomeracji co dwa lata. Po dokonaniu takiego przeglądu przez każdą z gmin wchodzących w skład aglomeracji Lublin okazało się, że zachodzi potrzeba zmiany dotychczasowych granic tj. włączenia do aglomeracji Lublin dodatkowych miejscowości planowanych do skanalizowania. Stąd wynika również konieczność zmiany wskaźnika RLM (realnej liczby mieszkańców) dla całej aglomeracji.

Wskaźnik ten zgodnie z uchwałą Sejmiku Województwa Lubelskiego Nr XXV/367/2016 z dnia 30 grudnia 2016 r. w sprawie wyznaczenia obszaru i granicy aglomeracji Lublin (Dz. Urz. Woj. Lubelskiego z dnia 18 stycznia 2017 r. poz. 254) wynosił 551 450 RLM, zgodnie z nowo uchwaloną uchwałą Rady Miasta Lublin, po włączeniu w granice aglomeracji Lublin nowych miejscowości na terenie Gminy Wólka, Gminy Głusk, Gminy Jastków wskaźnik ten będzie wynosił 571 515 RLM.

Wyznaczenie aglomeracji Lublin zostało pozytywnie zaopiniowane przez Państwowe Gospodarstwo Wodne Wody Polskie Zarząd Zlewni w Zamościu oraz Regionalnego Dyrektora Ochrony

Środowiska w Lublinie. Zostało również poprzedzone zawarciem w dniu 1 października 2020 r. Porozumienia międzygminnego, które zostało opublikowane w Dzienniku Urzędowym Województwa Lubelskiego w dniu 6 października 2020 r. poz. 4863. Treść Porozumienia międzygminnego stanowiła załącznik do Uchwały Rady Miasta Lublin nr 673/XXI/2020 Rady Miasta Lublin z dnia 3 września 2020 r. w sprawie zawarcia Porozumienia międzygminnego w sprawie współdziałania gmin wchodzących w skład aglomeracji Lublin przy realizacji zadania polegającego na aktualizacji obszaru i granic aglomeracji Lublin.

Mając powyższe na względzie podjęcie niniejszej uchwały jest zasadne.