



Prezydent Miasta Lublin



Analiza zasadności przystąpienia do sporządzenia zmiany miejscowego planu zagospodarowania przestrzennego miasta Lublin - część I obszar północno-wschodni

***Granice obszaru objętego analizą oznaczono na załączniku nr 1
do niniejszej analizy.***

OPRACOWANIE:

mgr inż. arch. Sebastian Łuczkiwicz

SPRAWDZIŁ:

mgr inż. arch. Robert Kuryło

mgr inż. Tadeusz Laskowski

mgr inż. Marta Smajkiewicz

ZATWIERDZIŁA:

mgr inż. arch. Małgorzata Żurkowska

WSPÓŁPRACA:

dr Hanna Bieniaszkiewicz

Urząd Miasta Lublin

Wydział Planowania

Lublin 2020

1. WSTĘP

Ustalenie przeznaczenia terenu, rozmieszczenia inwestycji celu publicznego oraz określenie sposobów zagospodarowania i warunków zabudowy terenu należy do zadań Gminy wyrażonych w postaci miejscowego planu zagospodarowania przestrzennego, który stanowi akt prawa miejscowego.

Procedurę sporządzenia zmiany planu rozpoczyna uchwała Rady Miasta o przystąpieniu do sporządzenia zmiany miejscowego planu zagospodarowania przestrzennego. Przed podjęciem uchwały Prezydent Miasta wykonuje analizy dotyczące zasadności przystąpienia do sporządzenia zmiany planu i stopnia zgodności przewidywanych rozwiązań z ustaleniami studium. Przygotowuje materiały geodezyjne do opracowania planu oraz ustala niezbędny zakres prac planistycznych. Stanowi o tym art. 14 ustawy z dnia 27 marca 2003 roku o planowaniu i zagospodarowaniu przestrzennym (Dz.U. z 2018 r. poz. 1945).

2. ANALIZA ZASADNOŚCI DOTYCZĄCA PRYZSTĄPIENIA DO SPORZĄDZENIA ZMIANY MIEJSCOWEGO PLANU ZAGOSPODAROWANIA PRZESTRZENNEGO

2.1. Granice obszaru objętego analizą i cele przystąpienia do zmiany miejscowego planu zagospodarowania przestrzennego

Analizą zasadności przystąpienia do sporządzenia zmiany obowiązującego planu zagospodarowania przestrzennego Miasta Lublin **część I obszar północno-wschodni** objęto obszar obowiązującego miejscowego planu zagospodarowania przestrzennego miasta Lublin części I - obszar północno-wschodni (uchwała Nr 1641/LIII/2002 Rady Miejskiej w Lublinie z dnia 29 sierpnia 2002 r.), wraz z terenami wyłączonymi z opracowania ww. planu - oznaczonymi symbolami: I/19, I/18 i I/21.

Jest to fragment Lublina zawarty między Al. Spółdzielczości Pracy, Al. Władysława Andersa, rzeką Bystrzycą na odcinku od ul. Melgiewskiej do mostu kolejowego linii Lublin – Łuków, linią kolejową Lublin – Łuków do granicy administracyjnej miasta oraz granicą administracyjną miasta od linii kolejowej do Al. Spółdzielczości Pracy.

Z analizy wyłączone są tereny dla których wszczęto następującą procedurę zmiany m.p.z.p. :

- UCHWAŁA NR 454/XX/2004 RADY MIASTA LUBLIN z dnia 24 czerwca 2004 r. w sprawie przystąpienia do sporządzenia miejscowych planów zagospodarowania przestrzennego dla terenów oznaczonych numerami I/1, I/2, I/6, I/9, I/11, I/15, I/17, I/20 w granicach jak na załącznikach graficznych miejscowego planu zagospodarowania przestrzennego miasta Lublina - część I oraz dla terenów II/1, II/3 w granicach jak na załącznikach graficznych miejscowego planu zagospodarowania przestrzennego miasta Lublina - część II);
- UCHWAŁA NR 691/XXVI/2017 RADY MIASTA LUBLIN z dnia 2 marca 2017 r. w sprawie przystąpienia do sporządzenia zmian miejscowego planu zagospodarowania przestrzennego

miasta Lublin - część I - obszar północno-wschodni w rejonach ulic: Jałowcowej i Dożynkowej oraz ulicy Niepodległości

- UCHWAŁA NR 77/III/2019 RADY MIASTA LUBLIN z dnia 31 stycznia 2019 r. w sprawie przystąpienia do sporządzenia zmian miejscowych planów zagospodarowania przestrzennego miasta Lublin - część I - obszar północno-wschodni dla obszarów: A - rejon ulic: Strzeszewskiego i Strzembosza, B - rejon ulicy Rumiankowej, C - rejon ulicy Orzechowej, D - rejon alei Spółdzielczości Pracy

Celem opracowania analizy zasadności przystąpienia do sporządzenia zmiany obowiązującego miejscowego planu zagospodarowania przestrzennego jest szczegółowa ocena aktualności zapisów planu wobec bieżących potrzeb miasta i potrzeb wyrażanych przez mieszkańców w formie wniosków. Niezbędna jest również ocena możliwości wprowadzenia postulowanych przez wnioskodawców zmian w świetle obowiązujących przepisów prawa, a także możliwości miasta wobec ochrony jego żywotnych interesów i konieczności zachowania dyscypliny finansów publicznych. Granice obszaru objętego analizą przedstawiono na **załączniku graficznym nr 1**.

2.2. Stan własnościowy

Analiza zasadności dotyczy obszaru o powierzchni ok. 700 ha będącego we władaniu Gminy Lublin, Skarbu Państwa, osób prawnych, osób fizycznych i innych podmiotów. Strukturę własności pokazano na **załączniku graficznym nr 5**.

2.3. Analiza zgodności przewidywanych rozwiązań z ustaleniami Studium

Dla analizowanego obszaru obowiązują ustalenia Studium uwarunkowań i kierunków zagospodarowania przestrzennego Miasta Lublin, przyjętego uchwałą Nr 283/VIII/2019 Rady Miejskiej w Lublinie z dnia 1 lipca 2019 r. Zgodnie z dyspozycją ustawową dokument studium określa główne kierunki polityki przestrzennej, w tym między innymi strukturę funkcjonalno-przestrzenną miasta.

Dominującą funkcją dla analizowanego obszaru w ustaleniach obowiązującego Studium jest funkcja mieszkaniowa (w tym zwłaszcza zabudowa jednorodzinna). Ponadto w obszarze zlokalizowanych jest szereg terów usługowych (usługi komercyjne, usługi oświaty, usługi sportu itd.). Według ustaleń Studium główne arterie komunikacyjne odpowiadające za obsługę komunikacyjną obszaru to: aleja Spółdzielczości Pracy (droga główna ruchu przyspieszonego) stanowiąca zachodnią granicę obszaru oraz aleja gen. Władysława Andersa (droga główna ruchu przyspieszonego) stanowiąca południową granicę obszaru. W analizowanym obszarze zlokalizowanych jest także szereg terenów zielonych (zieleń urządzona związana z wypoczynkowymi i rekreacyjnymi potrzebami społeczeństwa, w tym zieleń działkowa, zieleń

o charakterze publicznym, usługi w zieleni itd.) w tym także o znaczeniu strategicznym dla systemu przyrodniczego miasta, wchodzących w skład ESOCH (Ekologiczny System Obszarów Chronionych).

Zgodnie z Art.9 ust.4 ustawy z dnia 23 marca 2003 r. o planowaniu i zagospodarowaniu przestrzennym ustalenia Studium są wiążące dla organów gminy przy sporządzaniu planów miejscowych, zatem wszystkie wnioski, których uwzględnienie wiązałoby się z naruszeniem ustaleń Studium muszą zostać odrzucone. W odniesieniu do złożonych wniosków ustalenia studium przewidują następujące kierunkowe przeznaczenie:

I. p.	nazwa obszaru	Oznaczenie na załączniku graficznym	ustalenia obowiązującego SUIKZP
1	Dębowa	1	- ESOCH (Ekologiczny System Obszarów Chronionych) : przeważając część obszaru - tereny zabudowy jednorodzinnej/usługowej: pasmo wzdłuż al. Spółdzielczości Pracy - tereny zabudowy jednorodzinnej o niskiej intensywności: pasmo w południowej części
2	Bluszczowa	2	- tereny usługowe - tereny zabudowy wielorodzinnej / jednorodzinnej
3	Trześniowska	3	- tereny zabudowy jednorodzinnej
4	Malwowa	4	- tereny usług w zieleni
5	Malwowa	5	- tereny usług w zieleni
6	Kosynierów	6	- tereny zabudowy jednorodzinnej/usługowej
7	Rodzinny Ogród Działkowy „Bluszczowa”	7	- ESOCH (Ekologiczny System Obszarów Chronionych) : przeważając część obszaru - zieleń urządzona związana z wypoczynkowymi i rekreacyjnymi potrzebami społeczeństwa, w tym zieleń działkowa
8	Narcyzowa	8	- tereny zabudowy jednorodzinnej / usługowej
9	Dożynkowa	9	- ESOCH (Ekologiczny System Obszarów Chronionych) - zieleń o charakterze publicznym: parkowa, dolinna, izolacyjna, zieleńce, skwery
10	Cyprysowa	10	- tereny zabudowy wielorodzinnej / jednorodzinnej
11	Świdnicka	11	- ESOCH (Ekologiczny System Obszarów Chronionych) w tym tereny o spadkach powyżej 15%
12	Świdnicka	12	- ESOCH (Ekologiczny System Obszarów Chronionych) w tym tereny o spadkach powyżej 15%
13	Świdnicka	13	- ESOCH (Ekologiczny System Obszarów Chronionych) w tym tereny o spadkach powyżej 15%
14	Daliowa	14	- tereny zabudowy wielorodzinnej / jednorodzinnej
15	Kosynierów	15	- tereny zabudowy jednorodzinnej / usługowej

Wrys ze Studium przedstawiono na **załączniku graficznym nr 3.**

2.4. Stan planistyczny i prawny

Obszar analizowany objęty jest miejscowym planem zagospodarowania przestrzennego, co w sytuacji, gdy stan ten dotyczy około połowy obszaru miasta (Lublin obecnie posiada pokrycie planami miejscowymi w ok. 54%) stawia mieszkańców tego obszaru w sytuacji lepszej, niż mieszkańców obszarów nieposiadających planów. Właściciele terenów objętych planem miejscowym dysponują aktem prawa miejscowego, który stanowi o przeznaczeniu ich terenów oraz terenów położonych w bliższym i dalszym sąsiedztwie. Daje to stabilność inwestowania, obrotu nieruchomościami oraz planów na przyszłość. Należy pamiętać, że zmiana istniejącego planu oznacza jednocześnie zmianę sytuacji właścicieli, którzy nabyli/ zainwestowali w nieruchomości w ustalonym stanie prawnym, zawsze jest to zmiana krajobrazu, a często również nieoczekiwana zmiana dotychczasowych warunków korzystania z nieruchomości.

Plan uchwalony został uchwałą Nr 1641/LIII/2002 Rady Miejskiej w Lublinie z dnia 29 sierpnia 2002 roku w sprawie miejscowego planu zagospodarowania przestrzennego miasta Lublina - część I, obejmującego dwa rejony miasta: obszar zachodni - zawarty między Al. Kraśnicką, Al. Warszawską oraz granicą administracyjną miasta oraz obszar północno-wschodni - zawarty między Al. Spółdzielczości Pracy, Al. Władysława Andersa, rzeką Bystrzycą na odcinku od ul. Mełgiewskiej do mostu kolejowego linii Lublin - Łuków, linią kolejową Lublin - Łuków do granicy administracyjnej miasta, oraz granicą administracyjną miasta od linii kolejowej do Al. Spółdzielczości Pracy (Dziennik Urzędowy Województwa Lubelskiego z 24 października 2002r., Nr 124, poz.2670).

Od roku 2002 w granicach analizowanego obszaru podjęte zostały uchwały zmieniające obowiązujący miejscowy plan zagospodarowania przestrzennego:

- UCHWAŁA NR 185/VIII/2003 RADY MIASTA LUBLIN z dnia 25 czerwca 2003 w sprawie miejscowego planu zagospodarowania przestrzennego dla terenów oznaczonych numerami: I/3, I/12, I/19 – w granicach jak na załącznikach graficznych miejscowego planu zagospodarowania przestrzennego miasta Lublina – część I przyjętego uchwałą Nr 1641/LIII/2002 Rady Miejskiej w Lublinie dnia 29 sierpnia 2002 r.;
- UCHWAŁA NR 1256/XLVI/2010 RADY MIASTA LUBLIN z dnia 4 listopada 2010 r. w sprawie miejscowego planu zagospodarowania przestrzennego miasta Lublin – rejon ulic Dożynkowa – Bluszczowa;
- UCHWAŁA NR 166/XI/2011 RADY MIASTA LUBLIN z dnia 30 czerwca 2011 r. w sprawie uchwalenia miejscowego planu zagospodarowania przestrzennego miasta Lublin dla obszaru położonego w rejonie ulic: Spółdzielczości Pracy i Nasutowskiej;
- UCHWAŁA NR 406/XIX/2012 RADY MIASTA LUBLIN z dnia 29 marca 2012 r. w sprawie

uchwalenia zmiany miejscowego planu zagospodarowania przestrzennego miasta Lublin, część I - obszar północno-wschodni teren w rejonie ulicy Kosynierów;

- UCHWAŁA NR 886/XXXIV/2013 RADY MIASTA LUBLIN z dnia 17 października 2013 r. w sprawie uchwalenia zmiany miejscowego planu zagospodarowania przestrzennego miasta Lublin - część I w rejonie ulic: Cyprysowa – Bluszczowa;
- UCHWAŁA NR 217/VIII/2015 RADY MIASTA LUBLIN z dnia 25 czerwca 2015 r. w sprawie uchwalenia zmiany miejscowego planu zagospodarowania przestrzennego miasta Lublin - część I w obszarze położonym pomiędzy ulicami Konrada Bielskiego, Bolesława Sekutowicza, Ignacego Czumy;
- UCHWAŁA NR 530/XX/2016 RADY MIASTA LUBLIN z dnia 8 września 2016 r. w sprawie uchwalenia miejscowego planu zagospodarowania przestrzennego miasta Lublin - część I - obszar północno-wschodni dla terenu położonego w rejonie ulic: Nasturcjowa, Narcyzowa, Orzechowa i Trzeźniowska;
- UCHWAŁA NR 708/XXVIII/2017 RADY MIASTA LUBLIN z dnia 30 marca 2017 r. w sprawie zmiany miejscowego planu zagospodarowania przestrzennego miasta Lublin - część I w rejonie ulicy Majerankowej;
- UCHWAŁA NR 860/XXXIII/2017 RADY MIASTA LUBLIN z dnia 12 października 2017 r. w sprawie uchwalenia zmiany miejscowego planu zagospodarowania przestrzennego miasta Lublin – część I obszar północno-wschodni dla obszarów: A – położonego w rejonie ulic Goździkowej i Kosynierów, G - położonego w rejonie ulicy Jagodowej, I – położonego w rejonie ulicy Brzozowej;
- UCHWAŁA NR 862/XXXIII/2017 RADY MIASTA LUBLIN z dnia 12 października 2017 r. w sprawie uchwalenia zmiany miejscowego planu zagospodarowania przestrzennego miasta Lublin – część I obszar północno-wschodni dla obszarów: L – położonego w rejonie ul. Magnoliowej oraz S - położonego w rejonie Al. W. Andersa i ul. M. Koryznowej;
- UCHWAŁA NR 863/XXXIII/2017 RADY MIASTA LUBLIN z dnia 12 października 2017 r. w sprawie uchwalenia zmiany miejscowego planu zagospodarowania przestrzennego miasta Lublin – część I obszar północno-wschodni dla obszarów: M – położonego w rejonie ulicy Mariańskiej, N - położonego w rejonie ulicy J. Pankiewicza, O – położonego w rejonie ulicy M. Koryznowej i J. Pankiewicza, dla obszaru P – położonego w rejonie ulicy Narcyzowej;
- UCHWAŁA NR 864/XXXIII/2017 RADY MIASTA LUBLIN z dnia 12 października 2017 r. w sprawie uchwalenia zmiany miejscowego planu zagospodarowania przestrzennego miasta Lublin – część I obszar północno-wschodni dla obszarów: H – położonego w rejonie ulicy Nagietkowej oraz F - położonego w rejonie ulicy Bluszczowej;
- UCHWAŁA NR 865/XXXIII/2017 RADY MIASTA LUBLIN z dnia 12 października 2017 r. w sprawie uchwalenia zmiany miejscowego planu zagospodarowania przestrzennego miasta Lublin – część I obszar północno-wschodni dla obszarów: B – położonego w rejonie

- Al. Spółdzielczości Pracy oraz E - położonego w rejonie ulic Dożynkowej i K. Bielskiego;
- UCHWAŁA NR 866/XXXIII/2017 RADY MIASTA LUBLIN z dnia 12 października 2017 r. w sprawie uchwalenia zmiany miejscowego planu zagospodarowania przestrzennego miasta Lublin – część I obszar północno-wschodni dla obszarów: J – położonego w rejonie ulicy Ustronie, K - położonego w rejonie ulic Trześniowskiej i Kminkowej, R – położonego w rejonie ulicy Z. Zagrobskiej;
 - UCHWAŁA NR 1073/XLI/2018 RADY MIASTA LUBLIN z dnia 22 marca 2018 r. w sprawie uchwalenia zmiany miejscowego planu zagospodarowania przestrzennego miasta Lublin – część I obszar północno-wschodni dla obszarów: C – położonego w rejonie ulicy Konwaliowej i Dożynkowej oraz D - położonego w rejonie ulic Dożynkowej i Narcyzowej
 - UCHWAŁA NR 1074/XLI/2018 RADY MIASTA LUBLIN z dnia 22 marca 2018 r. w sprawie uchwalenia zmiany miejscowego planu zagospodarowania przestrzennego miasta Lublin – część I obszar północno-wschodni dla obszaru I – położonego w rejonie ulicy Brzozowej;
 - UCHWAŁA NR 1111/XLIV/2018 RADY MIASTA LUBLIN z dnia 24 maja 2018 r. w sprawie uchwalenia zmiany miejscowego planu zagospodarowania przestrzennego miasta Lublin – część I – obszar wschodni w rejonie ulic: Dożynkowa – Goździkowa;
 - UCHWAŁA NR 323/IX/2019 RADY MIASTA LUBLIN z dnia 5 września 2019 r. w sprawie uchwalenia zmian miejscowych planów zagospodarowania przestrzennego miasta Lublin - część I - obszar północno-wschodni dla obszarów: A - położonego w rejonie ulic Goździkowej i Kosynierów, G - położonego w rejonie ulicy Jagodowej, B - położonego w rejonie Al. Spółdzielczości Pracy oraz E - położonego w rejonie ulic Dożynkowej i K. Bielskiego, H - położonego w rejonie ulicy Nagietkowej oraz F - położonego w rejonie ulicy Bluszczowej, J - położonego w rejonie ulicy Ustronie, K - położonego w rejonie ulic Trześniowskiej i Kminkowej, R - położonego w rejonie ulicy Z. Zagrobskiej, L - położonego w rejonie ul. Magnoliowej oraz S - położonego w rejonie Al. W. Andersa i ul. M. Koryznowej;

Dodatkowo zostały podjęte uchwały o przystąpieniu do zmiany planu (obszary wyłączone z niniejszej analizy):

- UCHWAŁA NR 454/XX/2004 RADY MIASTA LUBLIN z dnia 24 czerwca 2004 r. w sprawie przystąpienia do sporządzenia miejscowych planów zagospodarowania przestrzennego dla terenów oznaczonych numerami I/1, I/2, I/6, I/9, I/11, I/15, I/17, I/20 w granicach jak na załącznikach graficznych miejscowego planu zagospodarowania przestrzennego miasta Lublina - część I oraz dla terenów II/1, II/3 w granicach jak na załącznikach graficznych miejscowego planu zagospodarowania przestrzennego miasta Lublina - część II);
- UCHWAŁA NR 691/XXVI/2017 RADY MIASTA LUBLIN z dnia 2 marca 2017 r. w sprawie przystąpienia do sporządzenia zmian miejscowego planu zagospodarowania przestrzennego miasta Lublin - część I - obszar północno-wschodni w rejonach ulic: Jałowcowej i Dożynkowej

oraz ulicy Niepodległości;

- UCHWAŁA NR 77/III/2019 RADY MIASTA LUBLIN z dnia 31 stycznia 2019 r. w sprawie przystąpienia do sporządzenia zmian miejscowych planów zagospodarowania przestrzennego miasta Lublin - część I - obszar północno-wschodni w obszarach: A - rejon ulic: Strzeszewskiego i Strzembosza, B - rejon ulicy Rumiankowej, C - rejon ulicy Orzechowej, D - rejon alei Spółdzielczości Pracy.

Wnioski z w/w terenów zostały przekazane zespołom opracowującym projekty zmian. Stan planistyczny przedstawia **załącznik graficzny nr 4**.

2.5. Skutki ekonomiczne

Racjonalne gospodarowanie przestrzenią posiada bezpośredni wpływ na zasoby materialne miasta. Przekształcanie terenów otwartych na tereny budowlane rodzi konkretne zobowiązania finansowe wynikające z obowiązku wykonania dróg i sieci infrastruktury technicznej, a także ich obsługi i utrzymania. Nieracjonalne i nieprzemysłane przekształcanie przeznaczenia terenów może mieć negatywny wpływ na jakość terenów już posiadających status budowlanych, gdyż powoduje przesuwanie sił i środków na nowe tereny, co przy niewystarczających zasobach odbywa się kosztem istniejących zobowiązań.

Sprzeczne z zasadami rozwoju zrównoważonego i strategicznymi celami rozwojowymi miasta jest dopuszczanie zabudowy na terenach nieobjętych zorganizowanym systemem zaopatrzenia w wodę i odprowadzania ścieków sanitarnych, a także nieobjętych siecią kanalizacji deszczowej - ze względu na konieczność ochrony jakości wód podziemnych. W wyżej wymienionych aspektach Lublin ma duże braki w stosunku do terenów już zainwestowanych oraz przeznaczonych w obowiązujących miejscowych planach zagospodarowania przestrzennego do zainwestowania. Ten stan musi być brany pod uwagę przy planowaniu kolejnych terenów inwestycyjnych.

2.6. Analiza wniosków o zmianę planu

W ramach prac nad analizą zasadności przystąpienia do sporządzenia zmiany planu rozpatrzono wnioski dotyczące analizowanego terenu, które wpłynęły od stycznia 2019 r. do lutego 2020 r. W analizowanym czasie łącznie wpłynęło 75 wniosków, które zostały przyporządkowane do 15 obszarów oznaczonych na załącznikach graficznych. Najwięcej wniosków (61) dotyczyło obszaru nr 7 (Rodzinny Ogród Działkowy „Bluszczowa”) co wynika z jego znaczenia dla lokalnej społeczności. Każdorazowo przeanalizowano zgodność wniosku z obowiązującym Studium uwarunkowań i kierunków zagospodarowania przestrzennego Miasta Lublin, uwarunkowania planistyczne (zapisy mpzp dla analizowanego obszaru i terenów sąsiednich), uwarunkowania przestrzenne (zagospodarowanie i użytkowane analizowanego obszaru i terenów sąsiednich), obsługę komunikacyjną oraz dostępność do sieci infrastruktury technicznej oraz czynniki

ekonomiczne (tj. potencjalne obciążenia finansowe dla miasta). Bardzo istotnym elementem mającym wpływ na kwalifikację wniosku była także zgodność danego zamierzenia inwestycyjnego z programami ochronnymi, w tym ochroną przed zabudową Ekologicznego Systemu Obszarów Chronionych, w szczególności dolin rzecznych i suchych dolin.

Na **załączniku graficznym nr 5** przedstawiono planszę zbiorczą wniosków, które wpłynęły do Urzędu Miasta Lublin.

Treść wniosków oraz syntetyczne odniesienie do każdego z nich zawarto w **tabeli zamieszczonej na końcu opracowania**.

3. PODSUMOWANIE

W wyniku przeprowadzonej analizy 14 obszarów wnioskowanych do zmiany, wyłoniono obszary kwalifikujące się w całości lub części do uwzględnienia w drodze zmiany obowiązującego planu miejscowego. Proponuje się przystąpienie do sporządzenia zmiany m.p.z.p. dla pięciu analizowanych obszarów oznaczonych jako **A, B, C, D i E**

Obszar A obejmuje wniosek **nr 03** (przy ulicy Trześniowskiej) wraz z terenami sąsiednimi powiązаныmi funkcjonalnie i przestrzennie.

Obszar B obejmuje wniosek **nr 06** (przy ulicy Kosynierów) i **nr 15** (przy ulicy Kosynierów) wraz z terenami sąsiednimi powiązаныmi funkcjonalnie i przestrzennie.

Obszar C obejmuje wniosek **nr 07** (Rodzinny Ogród Działkowy „Bluszczowa”) wraz z terenami sąsiednimi powiązаныmi funkcjonalnie i przestrzennie

Obszar D obejmuje wniosek **nr 02** (przy ulicy Bluszczowej) i **nr 14** (przy ulicy Daliowej) wraz z terenami sąsiednimi powiązаныmi funkcjonalnie i przestrzennie

Obszar E obejmuje wniosek dla terenu **nr 08** (przy ulicy Narcyzowej) wraz z terenami sąsiednimi powiązаныmi funkcjonalnie i przestrzennie

Postulowane zmiany we wnioskach nr 04, nr 05, nr 09, nr 10, nr 11, nr 12 i nr 13 są niezgodne z obowiązującym Studium uwarunkowań i kierunków zagospodarowania przestrzennego Miasta Lublin i dlatego też nie mogą być uwzględnione. Natomiast wniosek nr 01 w znacznej mierze odnosi się do terenu większego obszaru dla którego została podjęta uchwała o przystąpieniu do opracowania mpzp (Uchwała nr 454/XX/2004 Rady Miasta Lublin z dnia 24 czerwca 2004 r.) i dlatego też należy go traktować jako wniosek do wszczętej procedury planistycznej. Wobec zaktualizowanych ustaleń Studium uwarunkowań i kierunków zagospodarowania przestrzennego Miasta Lublin prace planistyczne nad planem dla tego obszaru będą sukcesywnie wdrażane. Ponadto, w dalszej kolejności zakłada się wszczęcie prac nad zmianą obowiązującego miejscowego planu zagospodarowania przestrzennego dla terenów położonych na wschód od **obszaru E** (w sąsiedztwie linii kolejowej) powiązanych z nim funkcjonalnie i przestrzennie.

Na **załączniku graficznym nr 6** przedstawiono planszę zbiorczą wniosków, które wpłynęły do Urzędu Miasta Lublin z zaznaczonymi wnioskami, dla których proponowane jest wszczęcie procedury zmiany m.p.z.p.

Na **załącznikach graficznym nr 7, nr 8 nr 9 nr 10, nr 11 i nr 12** przedstawiono proponowane granice przystąpienia do sporządzenia zmiany m.p.z.p

3.1. NIEZBĘDNY ZAKRES PRAC PLANISTYCZNYCH

Sporządzenie zmiany miejscowego planu zagospodarowania przestrzennego wymaga:

- opracowania ekofizjografii podstawowej zgodnie z Rozporządzeniem Ministra Środowiska z dnia 9 września 2002 r. w sprawie opracowań ekofizjograficznych. (Dz.U. 2002.155.1298) i jej uszczegółowienia stosownie do szczegółowości i skali planu miejscowego;
- przygotowania projektu zmiany miejscowego planu zagospodarowania przestrzennego zgodnie z Art. 15 ust. 2 i ust. 3 ustawy z dnia 27 marca 2003 r. o planowaniu i zagospodarowaniu przestrzennym (Dz.U. z 2018 r. poz. 1945);
- wykonania prognozy oddziaływania na środowisko zgodnie z ustawą z dnia 3 października 2008 r. o udostępnianiu informacji o środowisku i jego ochronie, udziale społeczeństwa w ochronie środowiska oraz o ocenach oddziaływania na środowisko (Dz.U. z 2018 r. poz 2081 z późn. zm.);
- opracowania prognozy skutków finansowych uchwalenia zmiany planu miejscowego z uwzględnieniem Art. 36 ustawy z dnia 27 marca 2003 r. o planowaniu i zagospodarowaniu przestrzennym (Dz.U. z 2018 r. poz. 1945);
- przeprowadzenia pełnej procedury toku formalno-prawnego zgodnie z Art. 17 - 20 ustawy z dnia 27 marca 2003 r. o planowaniu i zagospodarowaniu przestrzennym (Dz.U. z 2018 r. poz. 1945).

Ze względu na znaczny nakład pracy koniecznej do sporządzenia opracowań planistycznych, nowe opracowania powinny następować stopniowo - stosownie do terminów uchwalania opracowań rozpoczętych wcześniej. Podejmując prace planistyczne w każdym obszarze należy uwzględnić kondycję finansową miasta i możliwości budżetowe wprowadzania planu w życie.

4. SPIS ZAŁĄCZNIKÓW GRAFICZNYCH

- Załącznik **nr 1** - Granice obszaru objętego analizą
- Załącznik **nr 2** - Wnioski o sporządzenie zmiany miejscowego planu zagospodarowania przestrzennego w granicach obszaru objętego analizą
- Załącznik **nr 3** - Wrys z Studium uwarunkowań i kierunków zagospodarowania przestrzennego Miasta Lublin
- Załącznik **nr 4** - Stan planistyczny
- Załącznik **nr 5** - Struktura własności
- Załącznik **nr 6** - Plansza zbiorcza wniosków z wyodrębnionymi obszarami wnioskami, dla których proponowane jest wszczęcie procedury zmiany miejscowego planu zagospodarowania przestrzennego
- Załącznik **nr 7** - Proponowane granice przystąpienia do sporządzenia zmiany m.p.z.p dla obszaru **A**
- Załącznik **nr 8** - Proponowane granice przystąpienia do sporządzenia zmiany m.p.z.p dla obszaru **B**
- Załącznik **nr 9** - Proponowane granice przystąpienia do sporządzenia zmiany m.p.z.p dla obszaru **C**
- Załącznik **nr 10** - Proponowane granice przystąpienia do sporządzenia zmiany m.p.z.p dla obszaru **D**
- Załącznik **nr 11** - Proponowane granice przystąpienia do sporządzenia zmiany m.p.z.p dla obszaru **E**
- Załącznik **nr 12** - Proponowane granice przystąpienia do sporządzenia zmiany m.p.z.p - zestawienie zbiorcze
- Załącznik graficzny do Uchwały Rady Miasta Lublin

TABELA ZESTAWIENIE WNIOSKÓW - analiza zasadności przystąpienia do sporządzenia zmiany miejscowego planu zagospodarowania przestrzennego miasta Lublin - część I obszar północno-wschodni

Lp	Nazwa obszaru	Nr porządkowy wniosku	oznaczenie na załączniku graficznym	Data wpływu wniosków	Zgłaszający - imię i nazwisko lub nazwa jednostki organizacyjnej	oznaczenie wnioskowanej nieruchomości	Treść wniosku	Przeznaczenie obszaru w obowiązującym M.P.Z.P	Uzasadnienie	Zasadność zmiany
01	Dębowa	01	01	15.01.2019	A.B.	teren oznaczony na załączniku graficznym nr 1 położony w północno-zachodniej części obszaru analizy: od wschodu jego granicę stanowi Al. Sp. Pracy od północy ul. Dębowa .	<p>Wniosek o opracowanie mpzp dla całego terenu który by uniemożliwił realizację zabudowy mieszkaniowej wielorodzinnej w obszarze.</p> <p>W dalszej części wniosku zamieszczone są argumenty na poparcie głównemu postulatowi zawartemu we wniosku: - obszar położony jest w obszarze ESOCH (przebieg suchej doliny, duże spadki terenu) - brak systemów kanalizacji deszczowej w paśmie ul. Dębowej - występowanie licznych gatunków zwierząt (także pod ochroną)</p>	<p>Przeważająca część analizowanego obszaru nie jest objęta obowiązującym mpzp.</p> <p>Tylko część wschodnia (przylegająca do al. Sp. Pracy) jest objęta ustaleniami obowiązującego mpz:(UCHWAŁA NR 166/XI/2011 RADY MIASTA LUBLIN z dnia 30.06.2011):</p> <p>KDW/ZP tereny pod realizację urządzeń komunikacji wewnętrznej U - tereny zabudowy usługowej</p>	<p>Zapisy obowiązującego SUIKZP miasta Lublin dla przedmiotowego obszaru (ESOCH - przeważająca część obszaru - tereny zabudowy jednorodzinnej/usługowej: pasmo wzdłuż al. Spółdzielczości Pracy , tereny zabudowy jednorodzinnej o niskiej intensywności: pasmo w południowej części) uniemożliwiają realizację zabudowy mieszkaniowej wielorodzinnej w obszarze.</p> <p>Ponadto analizowany obszar znajduje się w granicach większego obszaru dla którego została podjęta uchwała o przystąpieniu do do opracowania mpzp (Uchwała nr 454/XX/2004 Rady Miasta Lublin z dnia 24 czerwca 2004 r.)</p> <p>Wniosek należy zatem traktować jako wniosek do wszczętej procedury planistycznej.</p>	<p>wniosek niezasadny w zakresie indywidualnej zmiany planu</p> <p>nie</p>
02	Bluszczowa	02.01	02	05.02.2019	J.S-K.	Bluszczowa 2a obręb : 24 arkusz : 6 nr działki : 1/13	<p>Wniosek o zmianę obowiązującego mpzp - UCHWAŁA NR 864/XXXIII/2017 RADY MIASTA LUBLIN z dnia 12 października 2017 r. - UCHWAŁA NR 1641/LIII/2002 r. RADY MIASTA LUBLIN z dnia 29 sierpnia 2002 r.</p> <p>dla przedmiotowej działki na cele zabudowy mieszkaniowej wielorodzinnej.</p> <p>W dalszej części wniosku zamieszczona jest pogłębiona analiza wnioskodawcy służąca poparciu głównego postulatu zawartemu we wniosku: - przebiegająca przez działkę droga jest zbędna (możliwa jest alternatywna obsługa komunikacyjna) - ustalenia obowiązującego mpzp są błędne - ustalenia obowiązującego mpzp naruszają prawa konstytucyjne wnioskodawcy</p>	<p>analizowany obszar znajduje się w granicach dwóch mpzp: - UCHWAŁA NR 864/XXXIII/2017 RADY MIASTA LUBLIN z dnia 12 października 2017 r. - UCHWAŁA NR 1641/LIII/2002 RADY MIASTA LUBLIN z dnia 29 sierpnia 2002</p> <p>- obszar zieleni towarzyszącej (ZT) dla obszaru usług publicznych (UP) - teren dróg publicznych ulica dojazdowa (KDD) - teren zabudowy mieszkaniowej mieszanej (M3) jedno i wielorodzinnej</p>	<p>Wnioskowane zmiany nie są sprzeczne z SUIKZP miasta Lublin. Pomimo że zapisy dla części działki położonej w obszarze mpzp z 2002 r. umożliwiają realizację zabudowy mieszkaniowej wielorodzinnej, to obowiązujący stan planistyczny dla pozostałej części (KDD, ZT) oraz zagospodarowanie terenów sąsiednich (bezpośrednie sąsiedztwo zabudowy mieszkaniowej) praktycznie czynią to niemożliwym. Możliwa jest natomiast korekta ustaleń planistycznych dla przedmiotowej działki, która umożliwi realizację zabudowy mieszkaniowej wielorodzinnej i nie wpłynie negatywnie na zagospodarowanie i użytkowanie terenów sąsiednich.</p>	<p>wniosek zasadny</p> <p>tak</p>
		02.01	02	15.07.2019	jak wyżej	jak wyżej	jak wyżej	jak wyżej	jak wyżej	jak wyżej
03	Trześciowska	03	03	19.02.2019	M.Z.	Trześciowska 41 obręb : 23 arkusz : 4 nr działki : 86/1	<p>Wniosek o zmianę obowiązującego mpzp - UCHWAŁA NR 1641/LIII/2002 RADY MIASTA LUBLIN z dnia 29 sierpnia 2002 r.</p> <p>dla przedmiotowej działki na cele: - korekta/przesunięcie/poszerzenie linii zabudowy w kierunku północno-wschodnim.</p>	<p>analizowany obszar znajduje się w granicach mpzp: - UCHWAŁA NR 1641/LIII/2002 RADY MIASTA LUBLIN z dnia 29 sierpnia 2002</p> <p>- teren zabudowy mieszkaniowej jednorodzinnej (M)</p>	<p>Wnioskowana zmiana jest zgodna z ustaleniami obowiązującego SuiKZP. Istniejące zagospodarowanie działki i terenów sąsiednich nie wykluczają się z treścią wniosku. Poszerzenie linii zabudowy w kierunku północno-wschodnim (w stronę obszaru ZP) nie naruszy interesu osób trzecich i nie wpłynie negatywnie na zagospodarowanie i użytkowanie terenów sąsiednich.</p>	<p>wniosek zasadny</p> <p>tak</p>
04	Malwowa	04	04	12.03.2019	M.S.	Malwowa 3a obręb : 24	<p>Wniosek o zmianę obowiązującego mpzp - UCHWAŁA NR 1641/LIII/2002 RADY MIASTA LUBLIN</p>	<p>analizowany obszar znajduje się w granicach mpzp: - UCHWAŁA NR 1641/LIII/2002</p>	<p>Wnioskowana zmiana jest sprzeczna z ustaleniami obowiązującego SuiKZP. Przedmiotowy obszar objęty jest zapisami</p>	<p>wniosek niezasadny</p> <p>nie</p>

						arkusz : 4 nr działki : 1/7	z dnia 29 sierpnia 2002 r. dla przedmiotowej działki na cele: - możliwość realizacji zabudowy mieszaniowej jednorodzinnej lub usług edukacyjnych	RADY MIASTA LUBLIN z dnia 29 sierpnia 2002 - teren usług nauki (UN) - teren miejskiej zieleni publicznej (ZP) UWAGA: teren bez możliwości realizacji zabudowy ! UWAGA: postulowana zmiana jest niezgodna z ustaleniami obowiązującego SUiKZP	ochrony konserwatorskiej jako zespół podworski w Rudniku (decyzja w sprawie wpisania dobra kultury do rejestru zabytków). Z powyższych powodów wniosek jest rozpatrzony negatywnie.	
05	Malwowa	05	05	19.03.2019	K.K.	Malwowa obręb : 24 arkusz : 4 nr działki : 1/4	Wniosek o zmianę obowiązującego mpzp - UCHWAŁA NR 1641/LIII/2002 RADY MIASTA LUBLIN z dnia 29 sierpnia 2002 r. dla przedmiotowej działki na cele: - możliwość realizacji zabudowy mieszaniowej jednorodzinnej	analizowany obszar znajduje się w granicach mpzp: - UCHWAŁA NR 1641/LIII/2002 RADY MIASTA LUBLIN z dnia 29 sierpnia 2002 - teren usług nauki (UN) - teren miejskiej zieleni publicznej (ZP) UWAGA: teren bez możliwości realizacji zabudowy ! UWAGA: postulowana zmiana jest niezgodna z ustaleniami obowiązującego SUiKZP	Wnioskowana zmiana jest sprzeczna z ustaleniami obowiązującego SuiKZP. Przedmiotowy obszar objęty jest zapisami ochrony konserwatorskiej jako zespół podworski w Rudniku (decyzja w sprawie wpisania dobra kultury do rejestru zabytków). Z powyższych powodów wniosek jest rozpatrzony negatywnie.	wniosek niezasadny nie
06	Kosynierów	06	06	20.03.2019	M.J.	Kosynierów 8 obręb : 42 arkusz : 1 nr działki : 49/2	Wniosek o zmianę obowiązującego mpzp - UCHWAŁA NR 1641/LIII/2002 RADY MIASTA LUBLIN z dnia 29 sierpnia 2002 r. dla przedmiotowej działki : - korekta/przesunięcie/poszerzenie linii zabudowy w kierunku południowym. -likwidacja przebiegającej przez działkę planowanej drogi publicznej - likwidacja lub przeniesienie poz granice działki terenu infrastruktury technicznej IT(stacja tra	analizowany obszar znajduje się w granicach mpzp: - UCHWAŁA NR 1641/LIII/2002 RADY MIASTA LUBLIN z dnia 29 sierpnia 2002 - teren usług komercyjnych (U)	Wnioskowana zmiana jest zgodna z ustaleniami obowiązującego SUIKZP. Planowana droga publiczna KDD (przebiegająca) przez południową część działki stanowi element większej całości i zapewnia obsługę komunikacyjną dla pozostałych działek położnych w jej paśmie i dlatego nie może być zlikwidowana. Możliwa jest natomiast korekta linii zabudowy (przesunięcie jej w kierunku drogi) oraz likwidacja/przeniesienie w inną lokalizację planowanego terenu infrastruktury technicznej IT(stacja trafo).	wniosek zasadny tak
07	Rodzinny Ogród Działkowy „Bluszczowa”	07	07	-	-	Bluszczowa obręb : 23 arkusz : 7 nr działki : 17 obręb : 24 arkusz : 8 nr działki : 1 i 10	Wniosek o zmianę obowiązującego mpzp - UCHWAŁA NR 1641/LIII/2002 RADY MIASTA LUBLIN z dnia 29 sierpnia 2002 r. w celu ustanowienia na całym wnioskowanym obszarze terenów ogrodów działkowych . W dalszej części wniosku zamieszczona jest analiza wnioskodawcy: - ostoja terenów zielonych w obszarze - atrakcyjny/główny teren dla rekreacji mieszkańców - postępująca zabudowa terenów sąsiednich	analizowany obszar znajduje się w granicach mpzp: - UCHWAŁA NR 1641/LIII/2002 RADY MIASTA LUBLIN z dnia 29 sierpnia 2002 - teren zabudowy mieszkaniowej wielorodzinnej (M2) - działka nr 1 tereny miejskiej zieleni publicznej (ZP) - działka nr 1, 10 i 17	Wnioskowana zmiana jest zgodna z ustaleniami obowiązującego SUIKZP względny społeczne i istniejące zagospodarowanie terenów sąsiednich (enklawa zieleni, miejsce wypoczynku i rekreacji dla różnych grup wiekowych w obszarze intensywnej urbanizacji) i dlatego jest rozpatrzona pozytywnie	wniosek zasadny tak
		07.01	07	13.05.2019	M.S i K.S.	jak wyżej	jak wyżej	jak wyżej	jak wyżej	jak wyżej
		07.02	07	27.05.2019	C.K.	jak wyżej	jak wyżej	jak wyżej	jak wyżej	jak wyżej
		07.03	07	13.05.2019	M.S i K.S.	jak wyżej	jak wyżej	jak wyżej	jak wyżej	jak wyżej
		07.04	07	27.05.2019	J.K.	jak wyżej	jak wyżej	jak wyżej	jak wyżej	jak wyżej

		07.05	07	27.05.2019	J.P.	jak wyżej	jak wyżej	jak wyżej	jak wyżej	jak wyżej
		07.06	07	27.05.2019	A.F.	jak wyżej	jak wyżej	jak wyżej	jak wyżej	jak wyżej
		07.07	07	27.05.2019	E.W.	jak wyżej	jak wyżej	jak wyżej	jak wyżej	jak wyżej
		07.08	07	27.05.2019	M.P	jak wyżej	jak wyżej	jak wyżej	jak wyżej	jak wyżej
		07.09	07	27.05.2019	M.W.	jak wyżej	jak wyżej	jak wyżej	jak wyżej	jak wyżej
		07.10	07	27.05.2019	A.P.	jak wyżej	jak wyżej	jak wyżej	jak wyżej	jak wyżej
		07.11	07	27.05.2019	A.G.	jak wyżej	jak wyżej	jak wyżej	jak wyżej	jak wyżej
		07.12	07	27.05.2019	H.B.	jak wyżej	jak wyżej	jak wyżej	jak wyżej	jak wyżej
		07.13	07	27.05.2019	M.L.	jak wyżej	jak wyżej	jak wyżej	jak wyżej	jak wyżej
		07.14	07	27.05.2019	Ł.B.	jak wyżej	jak wyżej	jak wyżej	jak wyżej	jak wyżej
		07.15	07	27.05.2019	H,M.	jak wyżej	jak wyżej	jak wyżej	jak wyżej	jak wyżej
		07.16	07	27.05.2019	R.W.	jak wyżej	jak wyżej	jak wyżej	jak wyżej	jak wyżej
		07.17	07	27.05.2019	K.Z.	jak wyżej	jak wyżej	jak wyżej	jak wyżej	jak wyżej
		07.18	07	27.05.2019	Z.W.	jak wyżej	jak wyżej	jak wyżej	jak wyżej	jak wyżej
		07.19	07	27.05.2019	L.L.	jak wyżej	jak wyżej	jak wyżej	jak wyżej	jak wyżej
		07.20	07	27.05.2019	A.Z.	jak wyżej	jak wyżej	jak wyżej	jak wyżej	jak wyżej
		07.21	07	27.05.2019	T.P.	jak wyżej	jak wyżej	jak wyżej	jak wyżej	jak wyżej
		07.22	07	27.05.2019	D.T.	jak wyżej	jak wyżej	jak wyżej	jak wyżej	jak wyżej
		07.23	07	27.05.2019	K.B.	jak wyżej	jak wyżej	jak wyżej	jak wyżej	jak wyżej
		07.24	07	27.05.2019	H.T.	jak wyżej	jak wyżej	jak wyżej	jak wyżej	jak wyżej
		07.25	07	27.05.2019	H.T.	jak wyżej	jak wyżej	jak wyżej	jak wyżej	jak wyżej
		07.26	07	27.05.2019	A.P.	jak wyżej	jak wyżej	jak wyżej	jak wyżej	jak wyżej
		07.27	07	27.05.2019	A.O.	jak wyżej	jak wyżej	jak wyżej	jak wyżej	jak wyżej
		07.28	07	27.05.2019	G.S.	jak wyżej	jak wyżej	jak wyżej	jak wyżej	jak wyżej
		07.29	07	27.05.2019	Z.W.	jak wyżej	jak wyżej	jak wyżej	jak wyżej	jak wyżej
		07.30	07	27.05.2019	T.W.	jak wyżej	jak wyżej	jak wyżej	jak wyżej	jak wyżej
		07.31	07	27.05.2019	C.G.	jak wyżej	jak wyżej	jak wyżej	jak wyżej	jak wyżej
		07.32	07	27.05.2019	M.Ł.	jak wyżej	jak wyżej	jak wyżej	jak wyżej	jak wyżej
		07.33	07	27.05.2019	M.P.	jak wyżej	jak wyżej	jak wyżej	jak wyżej	jak wyżej
		07.34	07	27.05.2019	G.D.	jak wyżej	jak wyżej	jak wyżej	jak wyżej	jak wyżej
		07.35	07	27.05.2019	M.K.	jak wyżej	jak wyżej	jak wyżej	jak wyżej	jak wyżej
		07.36	07	27.05.2019	R.M.	jak wyżej	jak wyżej	jak wyżej	jak wyżej	jak wyżej

07.37	07	27.05.2019	M.B.	jak wyżej	jak wyżej	jak wyżej	jak wyżej	jak wyżej	jak wyżej
07.38	07	27.05.2019	L.D.	jak wyżej	jak wyżej	jak wyżej	jak wyżej	jak wyżej	jak wyżej
07.39	07	27.05.2019	K.M.	jak wyżej	jak wyżej	jak wyżej	jak wyżej	jak wyżej	jak wyżej
07.40	07	27.05.2019	S.P.	jak wyżej	jak wyżej	jak wyżej	jak wyżej	jak wyżej	jak wyżej
07.41	07	27.05.2019	U.T.	jak wyżej	jak wyżej	jak wyżej	jak wyżej	jak wyżej	jak wyżej
07.42	07	27.05.2019	D.K.	jak wyżej	jak wyżej	jak wyżej	jak wyżej	jak wyżej	jak wyżej
07.43	07	27.05.2019	D.P.	jak wyżej	jak wyżej	jak wyżej	jak wyżej	jak wyżej	jak wyżej
07.44	07	27.05.2019	A.R.	jak wyżej	jak wyżej	jak wyżej	jak wyżej	jak wyżej	jak wyżej
07.45	07	27.05.2019	G.R.	jak wyżej	jak wyżej	jak wyżej	jak wyżej	jak wyżej	jak wyżej
07.46	07	27.05.2019	A.M.	jak wyżej	jak wyżej	jak wyżej	jak wyżej	jak wyżej	jak wyżej
07.47	07	27.05.2019	A.S.	jak wyżej	jak wyżej	jak wyżej	jak wyżej	jak wyżej	jak wyżej
07.48	07	27.05.2019	M.L.	jak wyżej	jak wyżej	jak wyżej	jak wyżej	jak wyżej	jak wyżej
07.49	07	27.05.2019	Z.O.	jak wyżej	jak wyżej	jak wyżej	jak wyżej	jak wyżej	jak wyżej
07.50	07	27.05.2019	P.S.	jak wyżej	jak wyżej	jak wyżej	jak wyżej	jak wyżej	jak wyżej
07.51	07	27.05.2019	K.Ś.	jak wyżej	jak wyżej	jak wyżej	jak wyżej	jak wyżej	jak wyżej
07.52	07	27.05.2019	J.S.	jak wyżej	jak wyżej	jak wyżej	jak wyżej	jak wyżej	jak wyżej
07.53	07	27.05.2019	M.P.	jak wyżej	jak wyżej	jak wyżej	jak wyżej	jak wyżej	jak wyżej
07.54	07	27.05.2019	L.CH.	jak wyżej	jak wyżej	jak wyżej	jak wyżej	jak wyżej	jak wyżej
07.55	07	27.05.2019	W.D.	jak wyżej	jak wyżej	jak wyżej	jak wyżej	jak wyżej	jak wyżej
07.56	07	27.05.2019	D.K.	jak wyżej	jak wyżej	jak wyżej	jak wyżej	jak wyżej	jak wyżej
07.57	07	27.05.2019	M.M.	jak wyżej	jak wyżej	jak wyżej	jak wyżej	jak wyżej	jak wyżej
07.58	07	27.05.2019	R.M.	jak wyżej	jak wyżej	jak wyżej	jak wyżej	jak wyżej	jak wyżej
07.59	07	27.05.2019	I.Ł.	jak wyżej	jak wyżej	jak wyżej	jak wyżej	jak wyżej	jak wyżej
07.60	07	14.05.2019	Wspólnota Mieszkaniowa Strzeszewskiego 17 w Lublinie Wspólnota Mieszkaniowa „Zielone Zacisze” Strzeszewskiego 19 w Lublinie M.S. K.F. H.R-S. D.S. J.S.	jak wyżej	jak wyżej	jak wyżej			



					A.T. J.R. G.M. J.B. M.S. A. P-S. K.CH. K.P. E.Z. Ł.K. H.D. W.D. B.G. J.L. A.P. J.M-K. K.K. R.L. M.T. B.O. A.M. K.M. E.T. M.T. B.M. J.G. B.D. M.D. J.R. M.W. M.D. J.M. A.L. A.U. M.CZ. A.K. A.S. M.H. S.H. M.K. E.DZ-K. P.M. M.M.					
08	Narcyzowa	08	08	30.05.2019	P.D.	Narcyzowa 8 obręb : 24 arkusz : 5 nr działki : 8/3	Wniosek o zmianę obowiązującego mpzp - UCHWAŁA NR 185/VIII/2003 RADY MIASTA LUBLIN z dnia 25.06.2003 dla przedmiotowej działki : - możliwość realizacji zabudowy mieszaniowej jednorodzinnej	analizowany obszar znajduje się w granicach mpzp: - UCHWAŁA NR 185/VIII/2003 RADY MIASTA LUBLIN z dnia 25.06.2003 - teren usług komercyjnych (U) - teren dróg publicznych- ulica główna ruchu przyspieszonego (KDGP)	Wnioskowana zmiana jest zgodna z ustaleniami obowiązującego SuiKZP. Planowana w obowiązującym mpzp ulica główna ruchu przyspieszonego (KDGP) sąsiadująca z analizowanym obszarem nie będzie realizowana co w zasadniczy sposób zmienia uwarunkowania przestrzenne (brak oddziaływania drogi na otoczenie, brak konfliktu funkcji) i dlatego też wniosek jest rozpatrzony pozytywnie.	wniosek zasadny tak
09	Dożynkowa	09	09	26.06.2019	K.Z.	obręb : 42 arkusz : 2 nr działki : 7/9	Wniosek o zmianę obowiązującego mpzp - UCHWAŁA NR 1641/LIII/2002 RADY MIASTA LUBLIN z dnia 29 sierpnia 2002 r. dla przedmiotowej działki: - zmiana sposobu użytkowania terenu z obecnego (terenu miejskiej zieleni publicznej ZP) na cele zabudowy mieszaniowej jednorodzinnej - korekta/przesunięcie linii zabudowy	analizowany obszar znajduje się w granicach mpzp: UCHWAŁA NR 1111/XLIV/2018 RADY MIASTA LUBLIN z dnia 24 maja 2018 r. tereny miejskiej zieleni publicznej (ZP) UWAGA: postulowana zmiana jest niezgodna z ustaleniami obowiązującego SUiKZP	Wnioskowana zmiana jest sprzeczna z ustaleniami obowiązującego SUIKZP i dlatego jest rozpatrzona negatywnie.	wniosek niezasadny nie

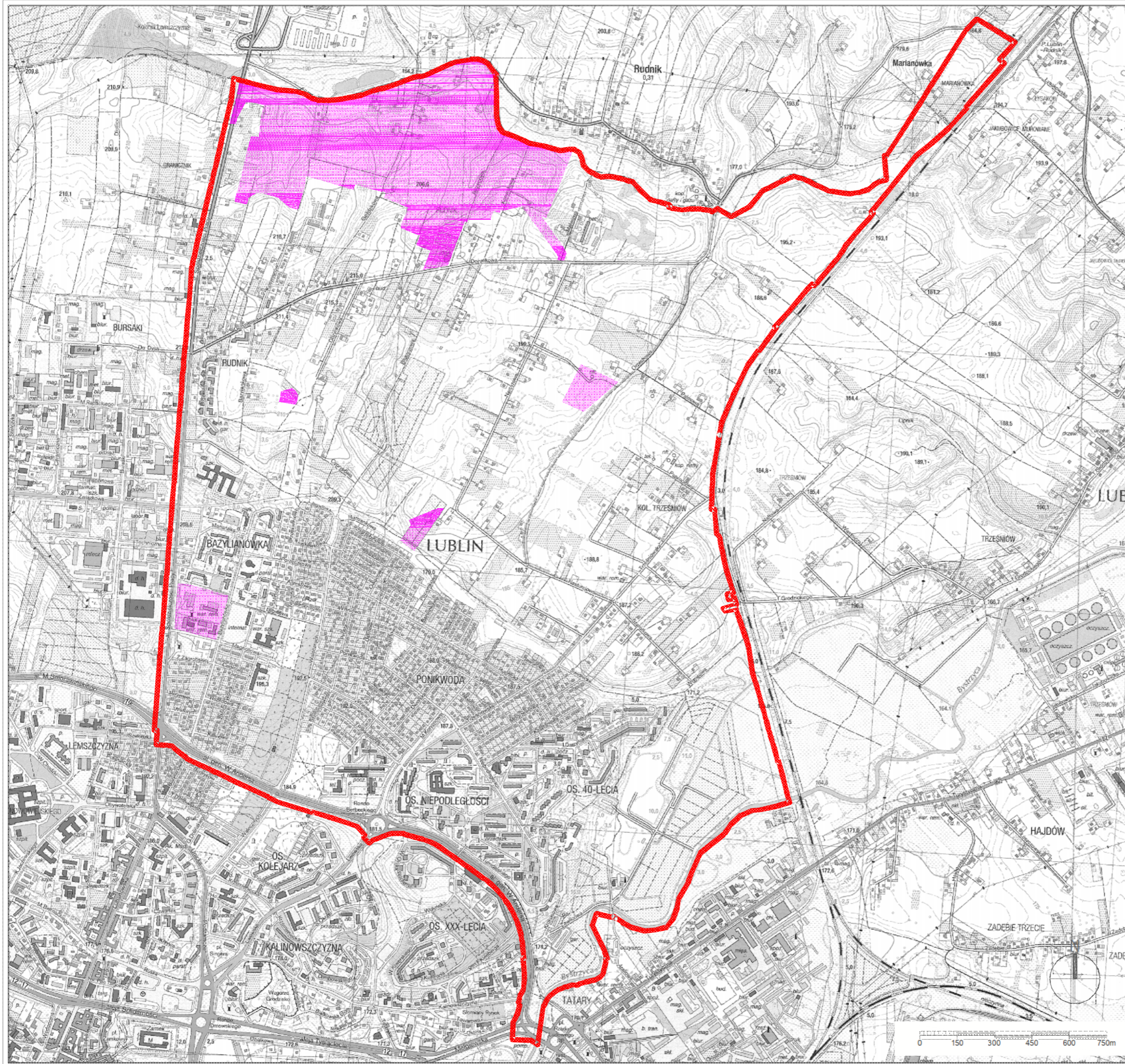
10	Cyprysowa	10	10	07.11.2019	J.N. J.N	Cyprysowa obręb : 23 arkusz : 1 nr działki : 1/3 i 3/6	Wniosek o zmianę obowiązującego mpzp - UCHWAŁA NR 1641/LIII/2002 RADY MIASTA LUBLIN z dnia 29 sierpnia 2002 r. dla przedmiotowej działki: - zmiana sposobu użytkowania terenu z obecnego terenu zabudowy mieszkaniowej jednorodzinnej M4 na tereny zabudowy usługowej komercyjnej .	analizowany obszar znajduje się w granicach mpzp: - UCHWAŁA NR 1641/LIII/2002 RADY MIASTA LUBLIN z dnia 29 sierpnia 2002 - teren zabudowy mieszkaniowej jednorodzinnej (M4) UWAGA: postulowana zmiana jest niezgodna z ustaleniami obowiązującego SUiKZP	Wnioskowana zmiana jest sprzeczna z ustaleniami obowiązującego SUiKZP i dlatego jest rozpatrzona negatywnie.	wniosek niezasadny nie
11	Świdnicka	11	11	13.11.2019	B.Ś.	Świdnicka obręb : 47 arkusz : 5 nr działki : 4/68	Wniosek o zmianę obowiązującego mpzp - UCHWAŁA NR 1641/LIII/2002 RADY MIASTA LUBLIN z dnia 29 sierpnia 2002 r. dla przedmiotowej działki: - zmiana sposobu użytkowania terenu z obecnego terenu miejskiej zieleni publicznej ZP na tereny zabudowy mieszkaniowej jednorodzinnej W dalszej części wniosku zamieszczona jest analiza wnioskodawcy: - bezpośrednie sąsiedztwo zabudowy mieszkaniowej jednorodzinnej od strony północnej - postępująca zabudowa sąsiedztwa analizowanego terenu (w tym na cele zabudowy mieszkaniowej).	analizowany obszar znajduje się w granicach mpzp: - UCHWAŁA NR 1641/LIII/2002 RADY MIASTA LUBLIN z dnia 29 sierpnia 2002 - tereny miejskiej zieleni publicznej (ZP) UWAGA: postulowana zmiana jest niezgodna z ustaleniami obowiązującego SUiKZP	Wnioskowana zmiana jest sprzeczna z ustaleniami obowiązującego SUiKZP (analizowany obszar znajduje się w granicach ESOCH - Ekologiczny System Obszarów Chronionych) i dlatego jest rozpatrzona negatywnie.	wniosek niezasadny nie
12	Świdnicka	12	12	13.11.2019	Ł.Ś.	Świdnicka 14a obręb : 47 arkusz : 5 nr działki : 4/21	Wniosek o zmianę obowiązującego mpzp - UCHWAŁA NR 1641/LIII/2002 RADY MIASTA LUBLIN z dnia 29 sierpnia 2002 r. dla przedmiotowej działki na cele zabudowy mieszkaniowej jednorodzinnej . W dalszej części wniosku zamieszczona jest analiza wnioskodawcy: - bezpośrednie sąsiedztwo zabudowy mieszkaniowej jednorodzinnej od północy - zbyt szeroki pas ZP przechodzący przez obszar działki (niesprawiedliwe i krzywdzące) - nieużytkowany i niezagospodarowany teren podlega degradacji	analizowany obszar znajduje się w granicach mpzp: - UCHWAŁA NR 1641/LIII/2002 RADY MIASTA LUBLIN z dnia 29 sierpnia 2002 - tereny miejskiej zieleni publicznej (ZP) (przeważająca część działki) - teren zabudowy mieszkaniowej jednorodzinnej (M4) (pozostała część działki) UWAGA: postulowana zmiana jest niezgodna z ustaleniami obowiązującego SUiKZP	Wnioskowana zmiana jest sprzeczna z ustaleniami obowiązującego SUiKZP (analizowany obszar znajduje się w granicach ESOCH - Ekologiczny System Obszarów Chronionych) i dlatego jest rozpatrzona negatywnie.	wniosek niezasadny nie
13	Świdnicka	13	13	13.11.2019	M.B.	Świdnicka 14a obręb : 47 arkusz : 5 nr działki : 4/35	Wniosek o zmianę obowiązującego mpzp - UCHWAŁA NR 1641/LIII/2002 RADY MIASTA LUBLIN z dnia 29 sierpnia 2002 r. dla przedmiotowej działki na cele zabudowy mieszkaniowej jednorodzinnej . W dalszej części wniosku zamieszczona jest analiza wnioskodawcy: - bezpośrednie sąsiedztwo zabudowy mieszkaniowej jednorodzinnej od północy - zbyt szeroki pas ZP przechodzący przez obszar działki (niesprawiedliwe i krzywdzące) - nieużytkowany i niezagospodarowany teren podlega degradacji	analizowany obszar znajduje się w granicach mpzp: - UCHWAŁA NR 1641/LIII/2002 RADY MIASTA LUBLIN z dnia 29 sierpnia 2002 - tereny miejskiej zieleni publicznej (ZP) (przeważająca część działki) - teren zabudowy mieszkaniowej jednorodzinnej (M4) (pozostała część działki) UWAGA: postulowana zmiana jest niezgodna z ustaleniami obowiązującego SUiKZP	Wnioskowana zmiana jest sprzeczna z ustaleniami obowiązującego SUiKZP (analizowany obszar znajduje się w granicach ESOCH - Ekologiczny System Obszarów Chronionych) i dlatego jest rozpatrzona negatywnie.	wniosek niezasadny nie
14	Daliowa	14	14	20.11.2019	J.P.	Daliowa obręb : 24 arkusz : 6 nr działki : 9/5, 9/7 i 10	Wniosek o zmianę obowiązującego mpzp - UCHWAŁA NR 1641/LIII/2002 RADY MIASTA LUBLIN z dnia 29 sierpnia 2002 r. dla przedmiotowej działki : korekta linii zabudowy	analizowany obszar znajduje się w granicach mpzp: - UCHWAŁA NR 1641/LIII/2002 RADY MIASTA LUBLIN z dnia 29 sierpnia 2002	Wnioskowana zmiana jest zgodna z ustaleniami obowiązującego SUiKZP. Wnioskowana zmiana nie wpłynie negatywnie na zagospodarowanie i sposób użytkowania terenów sąsiednich i dlatego rozpatrzona jest pozytywnie.	wniosek zasadny tak

							W dalszej części wniosku zamieszczona jest analiza wnioskodawcy: - efektywne i bardziej ekonomiczne wykorzystanie przestrzeni - możliwość uzyskania lepszej kompozycji urbanistycznej	-- teren zabudowy mieszkaniowej wielorodzinnej (M2)		
15	Kosynierów	15	15	05.02.2020	M.M.	Kosynierów 6 Kosynierów 6a obręb : 42 arkusz : 1 nr działki : 49/4, 49/4	Wniosek o zmianę obowiązującego mpzp - UCHWAŁA NR 1641/L/III/2002 RADY MIASTA LUBLIN z dnia 29 sierpnia 2002 r. dla przedmiotowej działki : - możliwość realizacji zabudowy wielorodzinno-usługowej	analizowany obszar znajduje się w granicach mpzp: - UCHWAŁA NR 1641/L/III/2002 RADY MIASTA LUBLIN z dnia 29 sierpnia 2002 - teren zabudowy mieszkaniowej jednorodzinnej (M4)	Wnioskowana zmiana nie jest sprzeczna z ustaleniami obowiązującego SUiKZP. W bezpośrednim sąsiedztwie analizowanych działek (od strony południowej) przy ulicy Kosynierów zlokalizowana jest zabudowa wielorodzinna (o wysokości 3 kondygnacji nadziemnych + poddasze użytkowe) . Realizacja kameralnych obiektów wielorodzinnych (4-6 lokali mieszkalnych wraz usługami) wpisywać się będzie zatem w istniejące zagospodarowanie i nie wpłynie negatywnie na zagospodarowanie i sposób użytkowania terenów sąsiednich Dlatego też postulowana zmiana mpzp została rozpatrzona pozytywnie.	wniosek zasadny tak

**GRANICE OBSZARU
OBJĘTEGO ANALIZĄ**


OZNACZENIA:

-  granica obszaru objętego analizą
-  obszar wyłączony z analizy
(objęty przystąpieniami do zmiany planu)



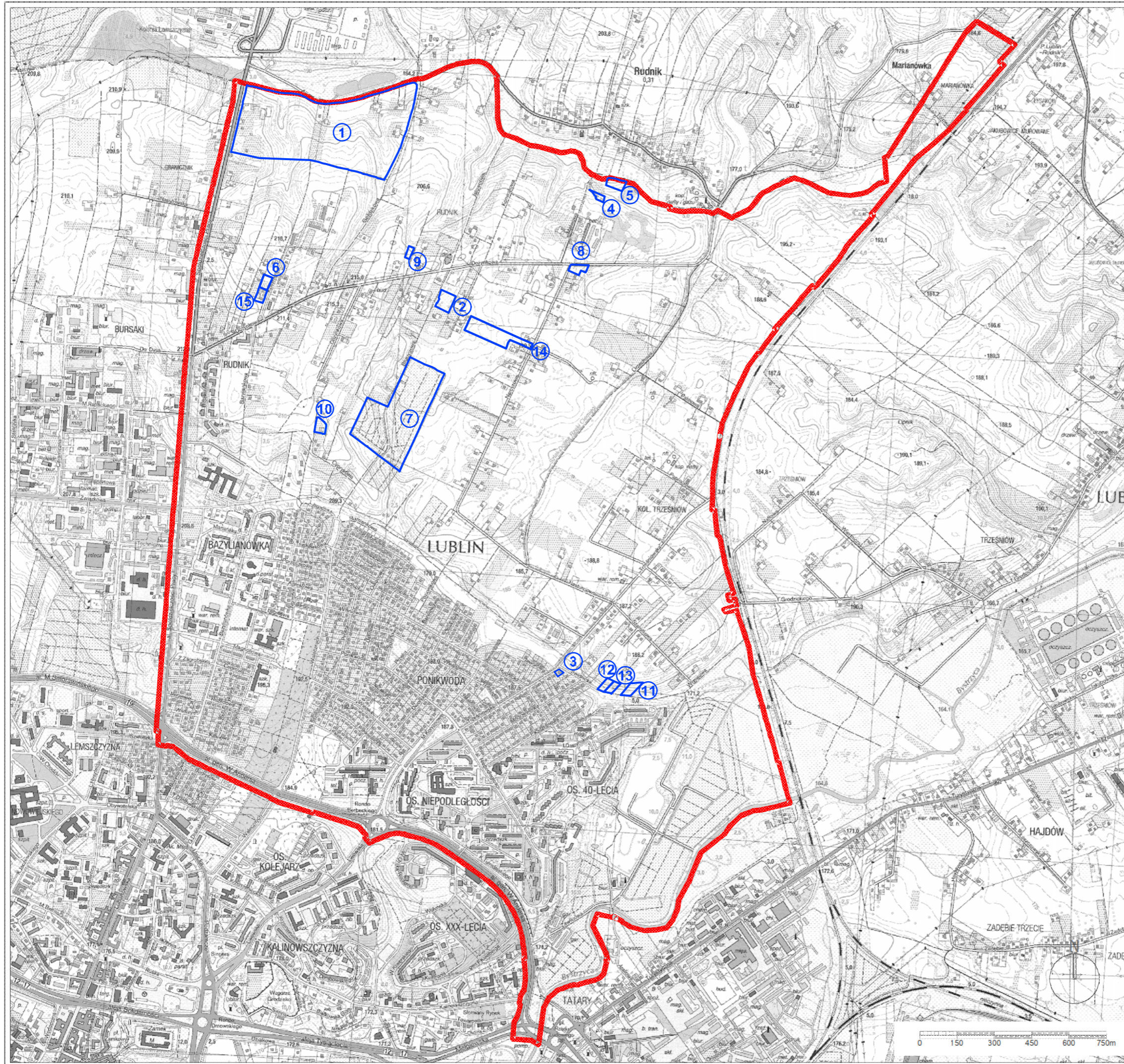
**WNIOSKI O SPORZĄDZENIE ZMIANY
MPZP W GRANICACH OBSZARU
OBJĘTEGO ANALIZĄ**

OZNACZENIA:

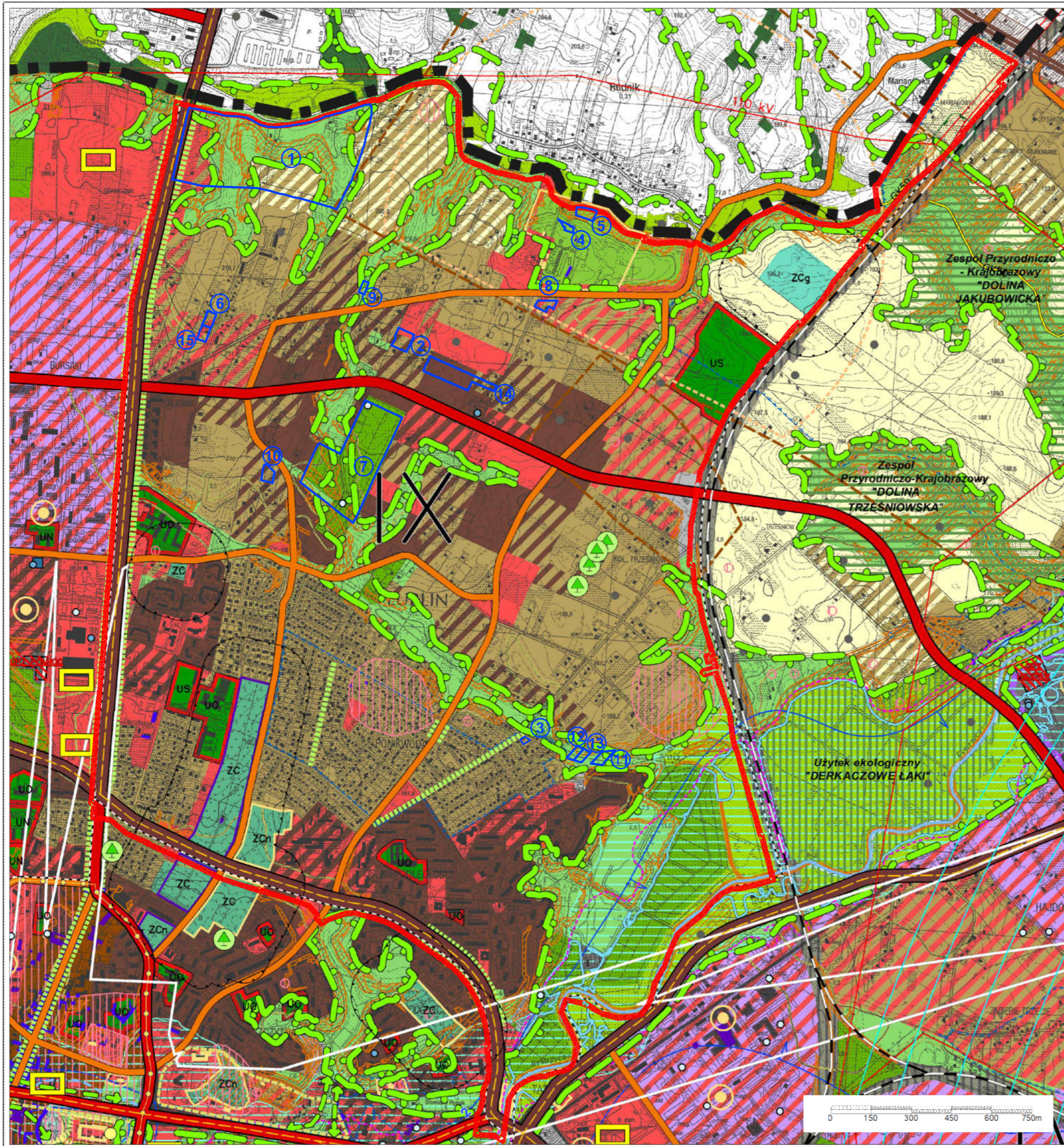
 granica obszaru objętego analizą

 wnioski o sporządzenie zmiany MPZP :

- 1 - Dębowa
- 2 - Bluszczowa
- 3 - Trześciowska
- 4 - Malwowa
- 5 - Malwowa
- 6 - Kosynierów
- 7 - ROD "Bluszczowa"
- 8 - Narcyzowa
- 9 - Dożynkowa
- 10 - Cyprysowa
- 11 - Świdnicka
- 12 - Świdnicka
- 13 - Świdnicka
- 14 - Daliowa
- 15 - Kosynierów



WYRYS ZE STUDIUM UWARUNKOWAŃ I KIERUNKÓW ZAGOSPODAROWANIA PRZESTRZENNEGO MIASTA LUBLIN



OZNACZENIA:






- GRANICA OGRANICZENIA - GRANICZ ADMINISTRACYJNY MIASTA
- STREŻENIE URBANISTYCZNE
- ŚRODOWISKO PRZYRODNICZE**
- EKOLOGICZNY SYSTEM OBSZARÓW CHRONIOWYCH
- ŁĄCZNIKI EKOLOGICZNE
- RZĘKI, CIEKI, WODY OTWARTE
- ZIELEŃ NADRZĘCZNA I ŁĄKOWA
- LASY
- LASY OCHRONNE
- PARKI LEŚNY
- WYDMY ŚRODŁĘSNE WSKAZANE DO OCHRONY
- TERENY O SPADKACH POWYŻEJ 15%
- DOLINY RZĘCZNE
- SUCHY DOLENY
- POMEKNI PRZYCZOŁY
- REZERWAT PRZYRODY
- OGRÓD BOTANICZNY
- OBSZARY NATURA 2000
- ISTNIEJĄCE OBSZARY CHRONIOWE KRAJOBRAZU: OOKI - CZERNIEKOWSKO - DOŁINA CIOBEGI
- UZYSKI EKOLOGICZNE
- ZESPÓŁY PRZYRODNICZO-KRAJOBRAZOWE
- POZIOM WÓD GRUNTOWYCH NA GŁĘBOKOŚCI 2m p.p.t.
- GRANICA OBSZARU/TERENU GÓRNICZEGO
- ŻŁOŻA
- STREFA 30 METRÓW OD ŚCIANY LASU - WYŁĄCZONA Z ZABUDOWY
- STREFA OCHRONY WAŁÓW PRZYRODNICZYCH I KRAJOBRAZOWYCH OBSZARU GÓREK CZERWONOSKICH
- ŚRODOWISKO KULTUROWE**
- GRANICE POMEKNI HISTORII LUBLIN - HISTORYCZNY ZESPÓŁ ARCHITEKTÓW
- POMEKNI ZAGŁADY NA MAJDAŃKU / STREFA OCHRONY POMEKNI ZAGŁADY
- OBSZARY W GRANICY EWIDENCJI ZABYTKÓW, W REL. ZABYTKÓW WOJ. LUBLI
- OBSZARY W GRANICY EWIDENCJI ZABYTKÓW, W REL. ZABYTKÓW WOJ. LUBUS
- OBSZARY W GRANICY EWIDENCJI ZABYTKÓW, W WOJ. EWIDENCJI ZABYTKÓW
- OBSZARY I OBSZARY W GRANICY EWIDENCJI ZABYTKÓW (NIE SIĘTI W ACIE WODKOWOJEWI EWIDENCJI ZABYTKÓW)
- STANOWISKA ARCHEOLOGICZNE
- OBSZARY WYSIĄG NA LISTE DZIEDZICTWA KULTURALNEGO
- PARK ETNOGRAFICZNY (SKANSEN)
- STREFA OCHRONY WIDOKÓW (SOW) - OBSZAR REZERWATU OCHRONY
- STRUKTURA TERENU - OSADNICTWO**
- OBSZAR FUNKCJONALNEGO ŚRODOWISKA - CENTRUM MIASTA
- TERENY ZABUDOWY ŚRODOWISKOWEJ
- TERENY ZABUDOWY WIELORODZINNEJ
- TERENY ZABUDOWY WIELORODZINNEJ (USŁUGOWEJ)
- TERENY ZABUDOWY WIELORODZINNEJ (JEDNORODZINNEJ)
- TERENY ZABUDOWY JEDNORODZINNEJ
- TERENY ZABUDOWY JEDNORODZINNEJ (USŁUGOWEJ)
- TERENY ZABUDOWY JEDNORODZINNEJ O NISZKIEJ INTENSYWNOŚCI
- TERENY ZABUDOWY JEDNORODZINNEJ REZYDENCJONALNEJ
- TERENY ZABUDOWY ZAGRODOWEJ
- TERENY USŁUGOWE
- TERENY OBSZARÓW HANDLOWYCH WIELKOPOWIERZCHOŃCZYCH - AKCYJNY
- TERENY USŁUG SPORTU I REKREACJI (US) / TURYSTYKI (UT)
- TERENY USŁUG OŚWIATY (UO) / NAUKI (UN)
- REGIONALIZACJA USŁUG OŚWIATY / USŁUG SPORTU I REKREACJI

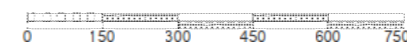
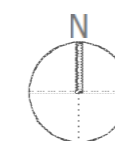
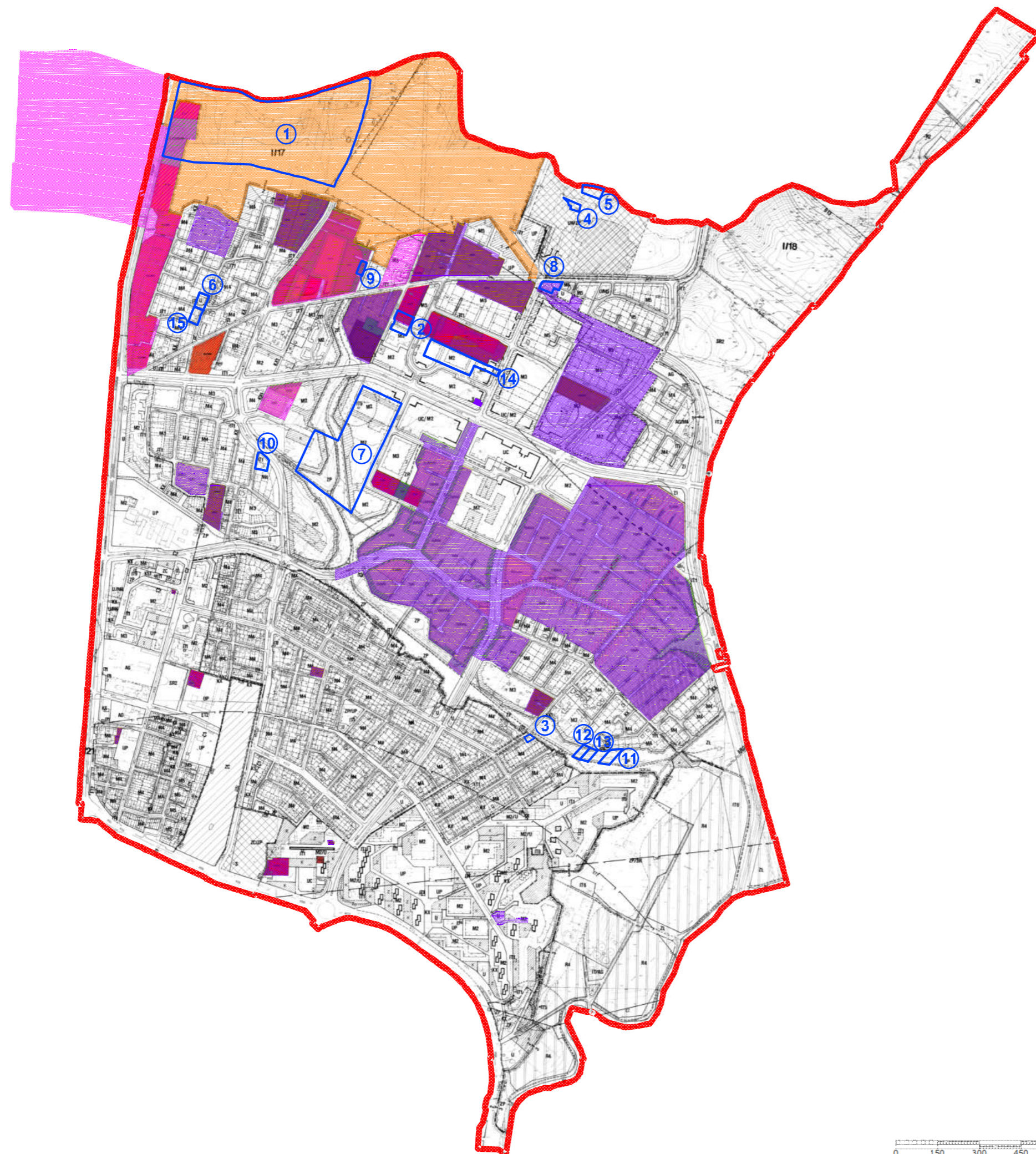
- TERENY USŁUG W ZIELENI
- TERENY ZIELNI Z PODŁOŻYMI OBIEKTAMI USŁUGOWYMI
- TERENY AKTYWNOŚCI GOSPODARCZEJ: PRZEMYSŁOWE, SAZY, SKŁADY, MAGAZYNY / USŁUGOWE
- TERENY AKTYWNOŚCI GOSPODARCZEJ: PRZEMYSŁOWE, SAZY, SKŁADY, MAGAZYNY
- TERENY INFRASTRUKTURY
- ZIELEŃ O CHARAKTERZE PUBLICZNYM: PARKOWA, DOŁYNA, IZOLACYJNA, ZIELEŃC, SKWERY
- CHRYSTALIZACJA ZC - CHRYSTALIZACJA CZYNNIE ZE STREFY OCHRONY SANITARNEJ
- ZC - CHRYSTALIZACJA NIECZYNNIE / ZC - CHRYSTALIZACJA DLA ZBIERACI ZE STREFY OCHRONY SANITARNEJ
- ZIELEŃ URZĄDOWA ZWIĄZANA Z WYPOCZYNKOWYMI I REKREACYJNYMI POTRZEBAMI SPOŁECZYSTWA, W TYM ZIELEŃ DOŁYKOWA
- PRZESTRZENIE OTWARTE - ROLNICZE, WYPOCZYNKOWE, NIEUŻYTEK, ZIELEŃ NIEURZĄDOWA
- GŁÓWNE ALIEJE MIEJSKIE, ALIEJE Z NAJCIENIEJSZYMI DRZEWOSTANAMI
- SPECJALNA STREFA EKONOMICZNA
- STRUKTURA TERENU - KOMUNIKACJA**
- DROGA EKSPRESOWA (DOWIADKA)
- DROGI GŁÓWNE RUCHU PRZYSPIESZONEGO
- DROGI GŁÓWNE / PRZEBIEG ORIENTACYJNY
- DROGI ZBIORCZE
- TERENY OBSŁUGI KOMUNIKACJI SĄDOWOJEWI (DWARCZ, PRZYSTAWKI, PARKINGI I TERENY O FUNKCJACH ZWIĄZANYCH Z OBSŁUGĄ KOMUNIKACJI)
- TERENY KOLEJOWE
- ZINTYGROWANY DWORZEC KOMUNIKACYJNY
- DWORZEC AUTOBUSOWY
- TEREN LOTNISKA
- POWIERZCHNIE OGRANICZAJĄCE WYSOKOŚCI ZABUDOWY I OBIEKTÓW NATURALNYCH W ROKONIE LOTNISKA
- INFRASTRUKTURA TECHNICZNA, OBRONNOŚĆ, BEZPIECZEŃSTWO PUBLICZNE**
- WYJAZD WODY (KOMUNALNE, KOMUNALNE NIECZYWNE, LWK)
- STACJE WODOCIĄGOWE
- OCZYSZCZALNIE ŚCIEKÓW KOMUNALNYCH
- GŁÓWNA STACJA ZASILANIA (GSZ)
- GŁÓWNY PUNKT ZASILANIA (GPZ)
- LINIE NAPOWIERZCHNE WYSOKIEGO NAPIĘCIA 400 kV
- LINIE NAPOWIERZCHNE WYSOKIEGO NAPIĘCIA 220 kV
- LINIE NAPOWIERZCHNE WYSOKIEGO NAPIĘCIA 110 kV
- DOMKWIATKOWE ŹRÓDŁA ENERGII (DZE) - WYSIĄG
- ELEKTROCIĘPLOWNIE
- STACJE REGULACYJNE GAZU (I-go stopnia)
- GAZOCIĄGI WYSOKOPRĘŻNE
- GAZOCIĄGI KOPALNIANE WYSOKOPRĘŻNE
- OBSZARY, KTÓRE MOGĄ SPOWODOWAĆ NADWYŻYJĄCE ZAGROZENIE DLA ŚRODOWISKA, W TYM ZAKŁADY PRACY SZCZEGÓLNE NIEBEZPIECZNE POD WZGLĘDEM POZARADKOWY I WYBUCHOWY
- OTWORY WENTYLACJI (ODWIERTY)
- TRASY PRZEWÓZU MATERIAŁÓW NIEBEZPIECZYNYCH
- OBSZAR SZCZEGÓLNEGO ZAGROZENIA POWODZIĄ
- OBSZAR NARAŻONY NA ZALANIE W PRZYPADKU ZNISZCZENIA LUB USZKODZENIA WAŁU PRZECIWPŁODZIOWEGO
- ZASIEG PAŁI AWARYJNEJ
- TERENY ZAMKNIĘTE I SOI STREFY OCHRONNE
- TERENY ZAMKNIĘTE W RESORCIE OBRONY NARODOWEJ
- TERENY SPECJALNE (OBRONNOŚĆ, BEZPIECZEŃSTWA PUBLICZNEGO)



STAN PLANISTYCZNY

OZNACZENIA:

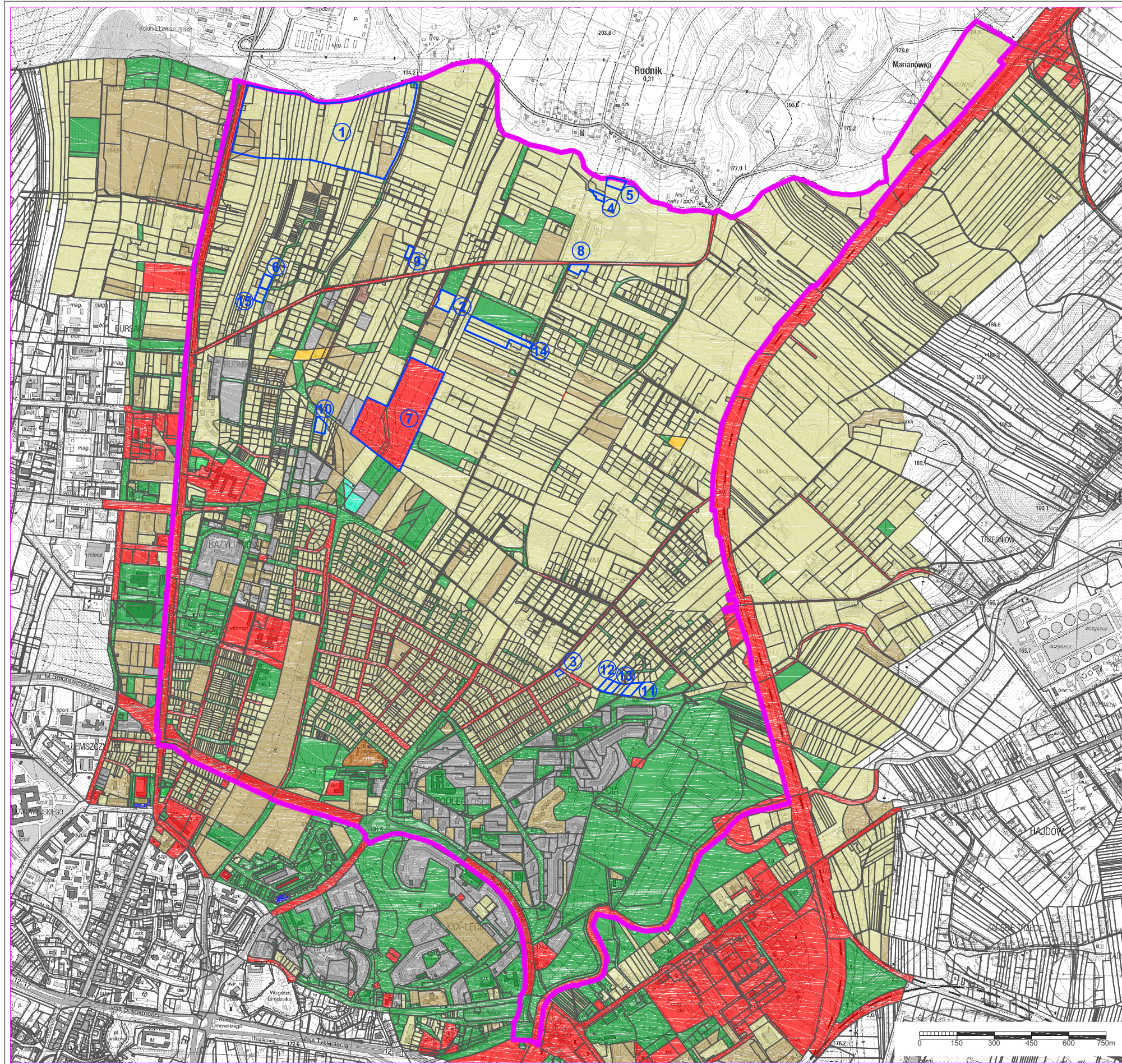
-  granica obszaru objętego analizą
-  obszar objęty ustaleniami m.p.z.p. z 2002 r.
-  obszar objęty uchwalonymi zmianami m.p.z.p. z 2002 r.
-  obszar objęty przystąpieniem do zmiany m.p.z.p. z 2002 r.
-  obszar opracowania m.p.z.p



STRUKTURA WŁASNOŚCI

OZNACZENIA:

-  granica obszaru objętego analizą
-  granica własności
-  osoba fizyczna
-  osoba fizyczna i wspólnota
-  gmina
-  gmina i osoba fizyczna
-  gmina, osoba prawna i osoba fizyczna
-  gmina i osoba prawna
-  powiat
-  osoba prawna
-  osoba prawna i osoba fizyczna
-  osoba prawna i osoba fizyczna i wspólnota
-  skarb państwa
-  skarb państwa i gmina
-  skarb państwa i osoba fizyczna
-  skarb państwa, osoba prawna i osoba fizyczna
-  skarb państwa, osoba prawna, osoba fizyczna i wspólnota
-  osoba fizyczna
-  osoba fizyczna i wspólnota




**PLANSZA ZBIORCZA OBSZARÓW DLA
KTÓRYCH PROPONOWANE JEST
WSZCZĘCIE PROCEDURY ZMIANY
M.P.Z.P.**

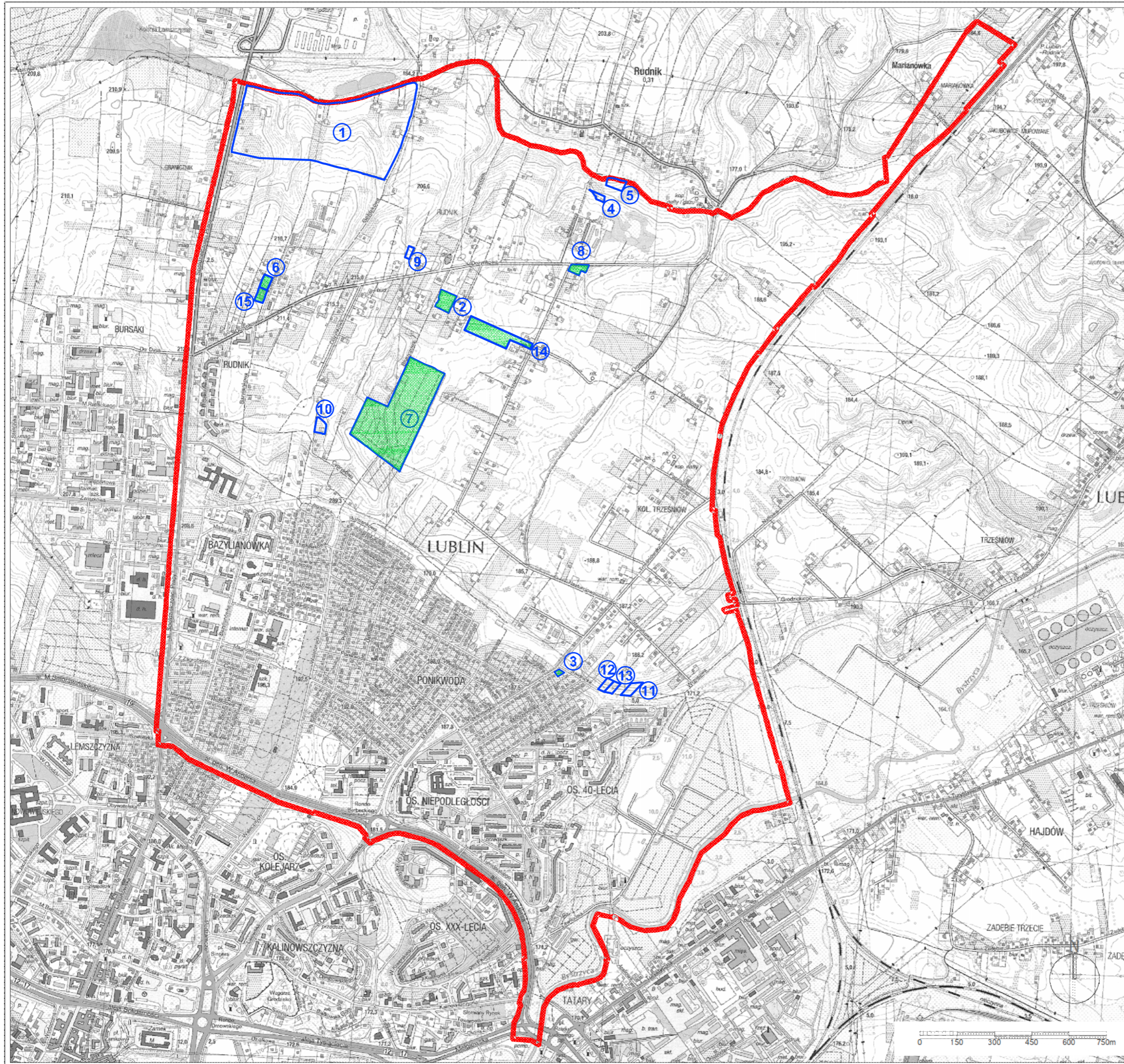
OZNACZENIA:

 granica obszaru objętego analizą

 wnioski o sporządzenie zmiany MPZP :

- 1 - Dębowa
- 2 - Bluszczowa
- 3 - Trześniowska
- 4 - Malwowa
- 5 - Malwowa
- 6 - Kosynierów
- 7 - ROD "Bluszczowa"
- 8 - Narcyzowa
- 9 - Dożynkowa
- 10 - Cyprysowa
- 11 - Świdnicka
- 12 - Świdnicka
- 13 - Świdnicka
- 14 - Daliowa
- 15 - Kosynierów

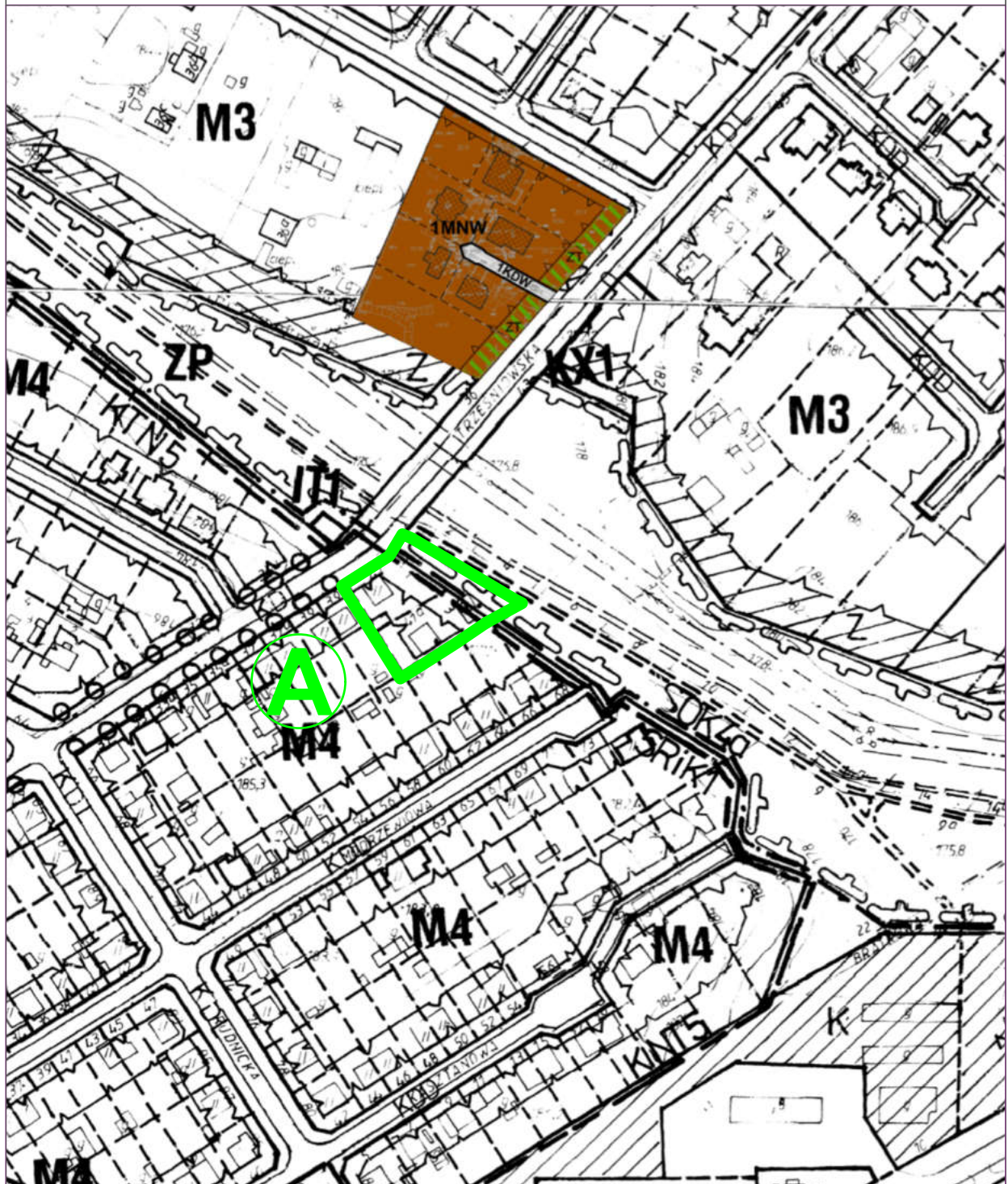
 wnioski kwalifikujące się do uwzględnienia
w drodze zmiany obowiązującego mpzp



**PROPONOWANA GRANICA PRZYSTĄPIENIA
DO SPORZĄDZENIA ZMIANY M.P.Z.P.**

ZAŁĄCZNIK GRAFICZNY NR 7

OBSZAR A



proponowana granica przystąpienia do sporządzenia
zmiany miejscowego planu zagospodarowania przestrzennego

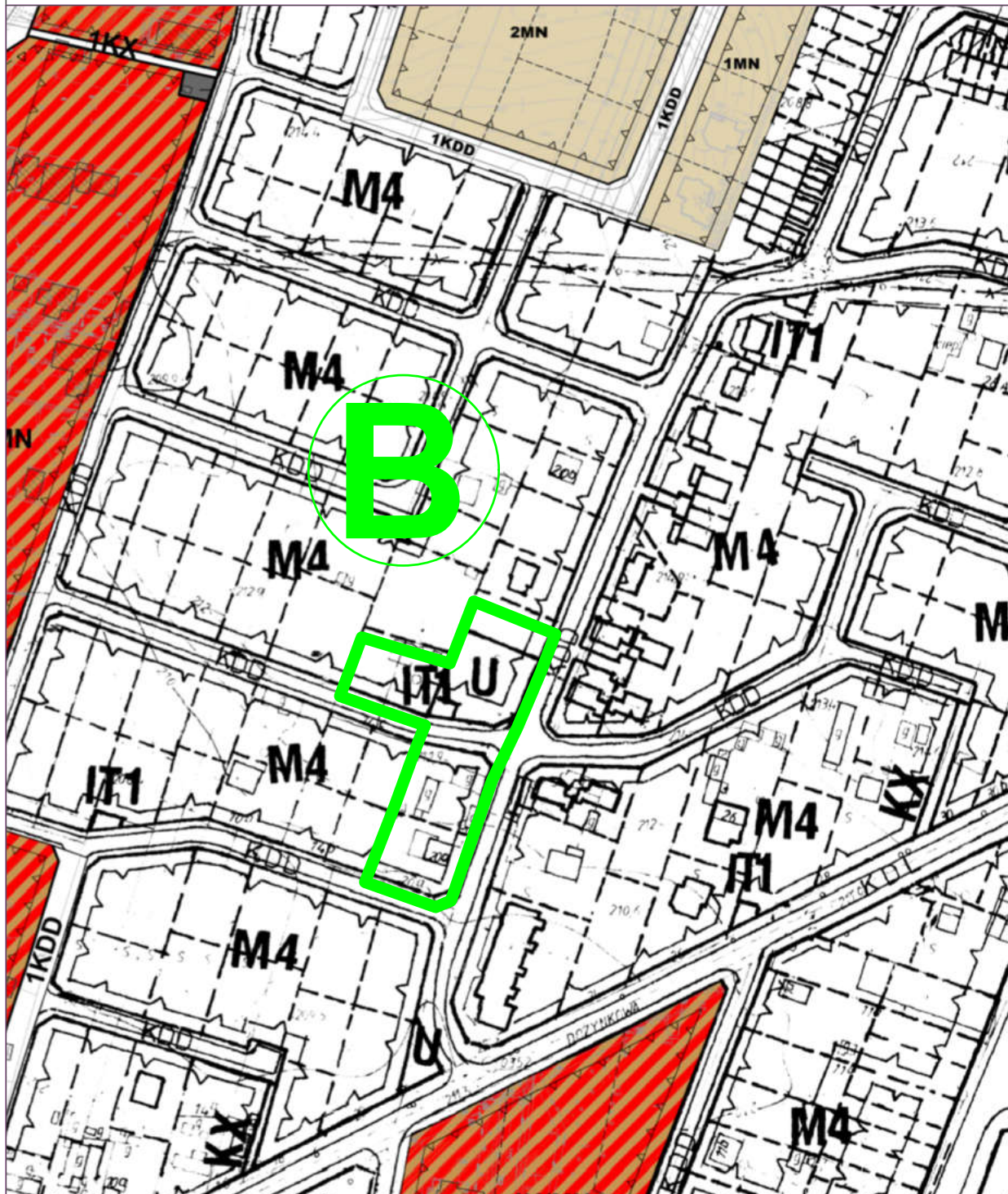
SKALA 1:2000



**PROPONOWANA GRANICA PRZYSTĄPIENIA
DO SPORZĄDZENIA ZMIANY M.P.Z.P.**

ZALĄCZNIK GRAFICZNY NR 8

OBSZAR B



proponowana granica przystąpienia do sporządzenia
zmiany miejscowego planu zagospodarowania przestrzennego

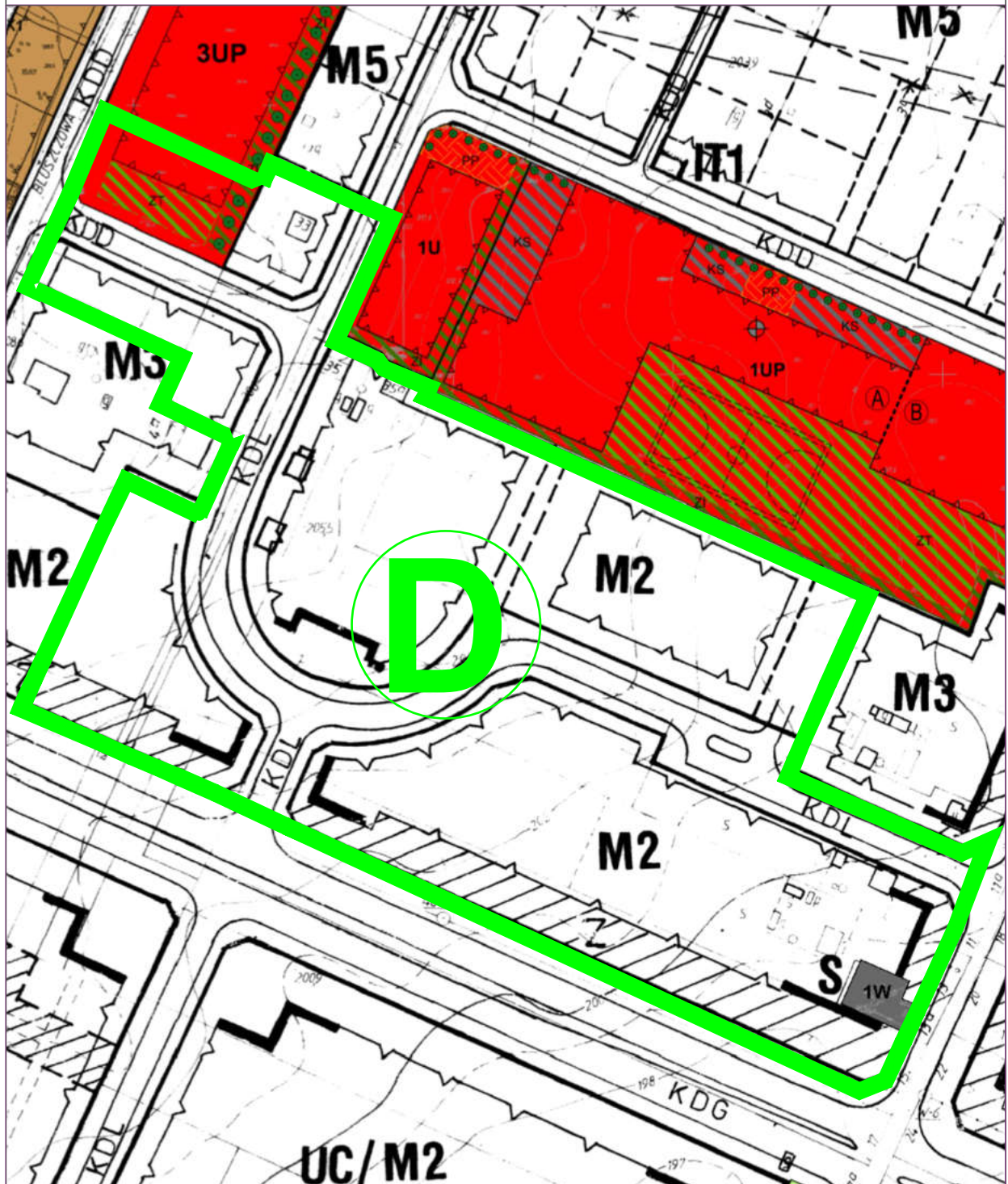
SKALA 1:2000



PROPONOWANA GRANICA PRZYSTĄPIENIA
DO SPORZĄDZENIA ZMIANY M.P.Z.P.

ZAŁĄCZNIK GRAFICZNY NR 10

OBSZAR D



proponowana granica przystąpienia do sporządzenia
zmiany miejscowego planu zagospodarowania przestrzennego

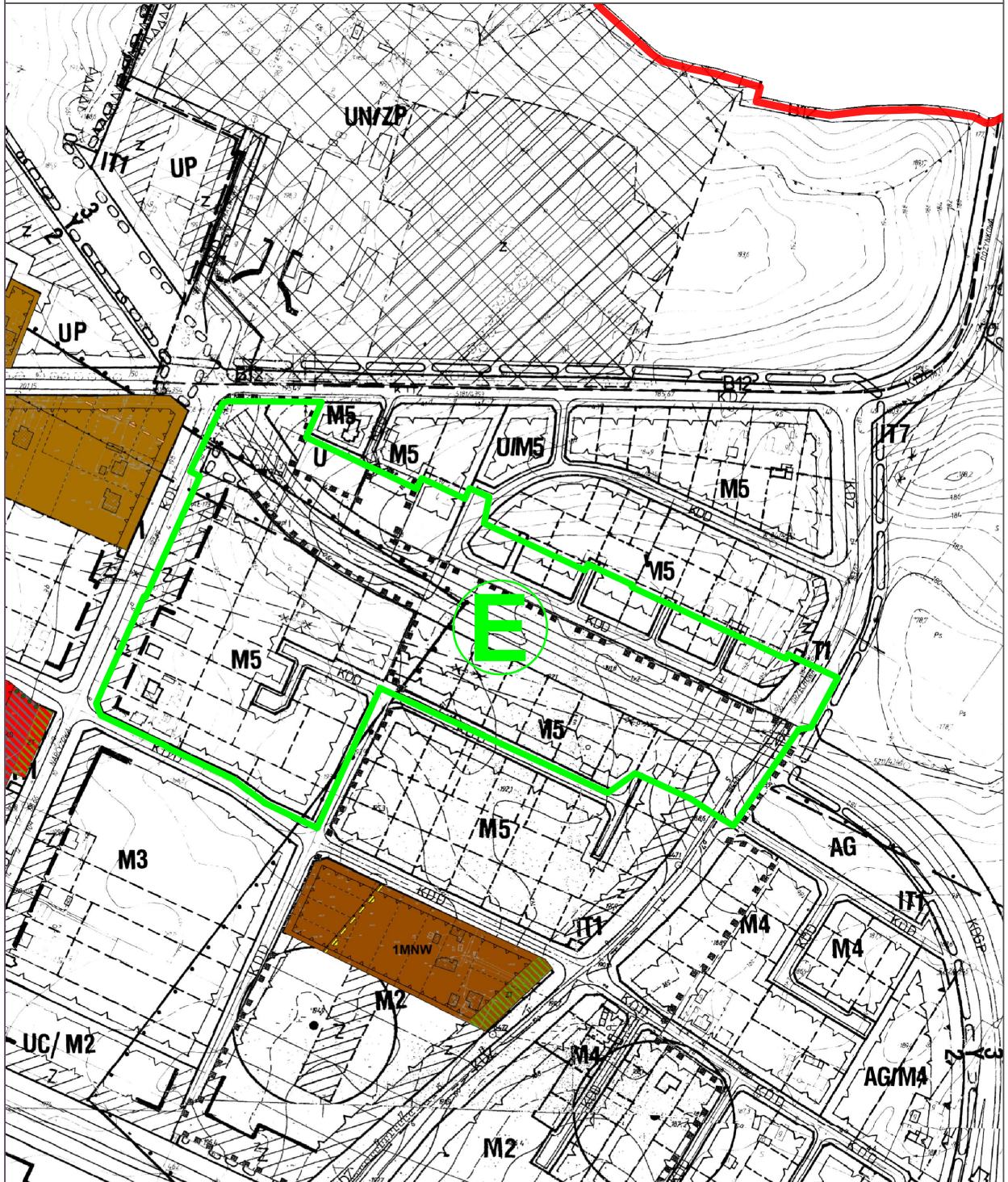
SKALA 1:2000




**PROPONOWANA GRANICA PRZYSTĄPIENIA
DO SPORZĄDZENIA ZMIANY M.P.Z.P.**

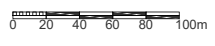
ZAŁĄCZNIK GRAFICZNY NR 11

OBSZAR E



 proponowana granica przystąpienia do sporządzenia
zmiany miejscowego planu zagospodarowania przestrzennego


SKALA 1:4000



**OBSZARY, DLA KTÓRYCH
PROPONOWANE JEST WSZCZĘCIE
PROCEDURY ZMIANY
OBOWIĄZUJĄCEGO M.P.Z.P**

OZNACZENIA:

 granica obszaru objętego analizą

 proponowane granice przystąpienia
do zmiany obowiązującego m.p.z.p

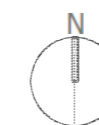
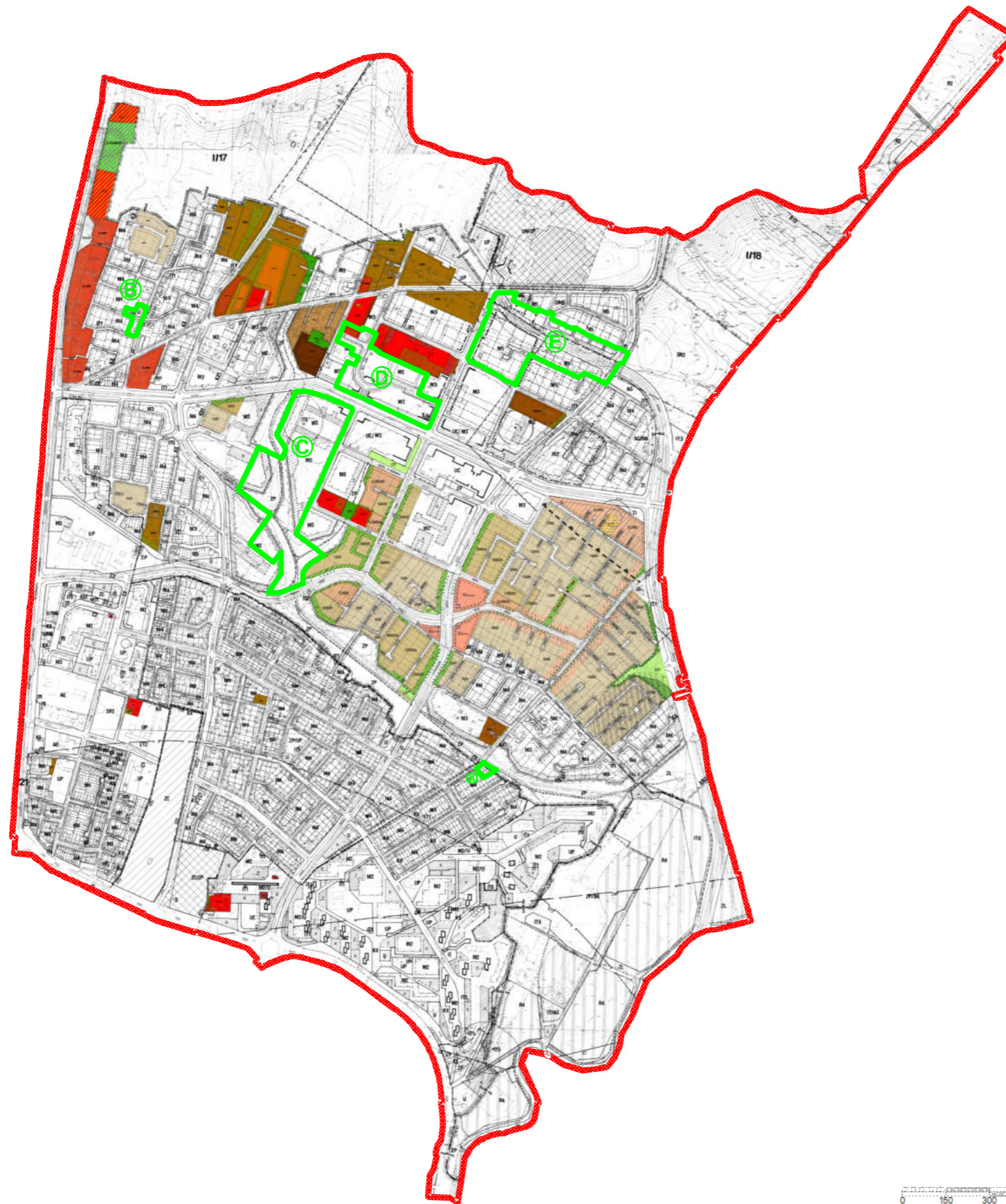
A - rejon ulicy Trześniowskiej

B - rejon ulicy Kosynierów

C - rejon ROD "Bluszczowa"

D - rejon ulic Bluszczowej i Daliowej

E - rejon ulicy Narcyzowej



0 150 300 450 600 750m