

**Uchwała Nr
Rady Miasta Lublin**

z dnia 2019 r.

**w sprawie uchwalenia zmiany miejscowego planu zagospodarowania przestrzennego Miasta Lublin
część I – obszar zachodni, Obszar L – rejon ulicy Powstania Styczniowego**

Na podstawie art. 18 ust. 2 pkt 5 ustawy z dnia 8 marca 1990 r. o samorządzie gminnym (Dz. U. z 2018 r. poz. 994 z późn. zm.) i art. 20 ust. 1 ustawy z dnia 27 marca 2003 r. o planowaniu i zagospodarowaniu przestrzennym (Dz. U. z 2018 poz. 1945, t.j.), w związku z uchwałą Nr 532/XX/2016 Rady Miasta Lublin z dnia 8 września 2016 r. w sprawie przystąpienia do zmian miejscowego planu zagospodarowania przestrzennego miasta Lublin – część I – obszar zachodni, Rada Miasta Lublin uchwala, co następuje:

§ 1

1. Stwierdza się, że projekt zmiany miejscowego planu zagospodarowania przestrzennego miasta Lublin część I – obszar zachodni, Obszar L – rejon ulicy Powstania Styczniowego, nie narusza ustaleń „Studium uwarunkowań i kierunków zagospodarowania przestrzennego miasta Lublin” przyjętego uchwałą Nr 359/XXII/2000 Rady Miejskiej w Lublinie z dnia 13 kwietnia 2000 r. z późniejszymi zmianami.
2. Uchwala się zmianę miejscowego planu zagospodarowania przestrzennego miasta Lublin część I – obszar zachodni, Obszar L – rejon ulicy Powstania Styczniowego, w granicach określonych na załączniku nr 1 – zwaną dalej planem.

§ 2

1. Część tekstowa planu stanowi treść niniejszej uchwały.
2. Załącznikami do niniejszej uchwały są:
 - 1) część graficzna – rysunek planu w skali 1:1000 (załącznik nr 1);
 - 2) ideogram uzbrojenia w skali 1:1000 (załącznik nr 2);
 - 3) rozstrzygnięcie o sposobie rozpatrzenia uwag do projektu planu (załącznik nr 3);
 - 4) rozstrzygnięcie o sposobie realizacji, zapisanych w planie, inwestycji z zakresu infrastruktury technicznej, które należą do zadań własnych gminy oraz zasadach ich finansowania (załącznik nr 4).

§ 3

1. Wyjaśnienia pojęć użytych w niniejszym planie:
 - 1) **dach płaski** – dach o spadku połaci dachowych pod kątem mniejszym niż 12°;
 - 2) **dach stromy** – dach o spadku połaci dachowych pod kątem większym lub równym 12°, za dach stromy uważa się również dach w kształcie kopuły, kolebki itp.;
 - 3) **dach zielony** – wielowarstwowe pokrycie dachowe z nasadzeniami roślin wieloletnich, gdzie warstwa wegetacyjna posiada grubość umożliwiającą wielosezonową wegetację o spadku do 12°;
 - 4) **dach zielony ekstensywny** – pokrycie dachowe z nasadzeniami roślin wieloletnich niskich (m.in. w formie zadarniającej), które są w stanie samodzielnie się utrzymać i rozwijać;
 - 5) **dach zielony intensywny** – pokrycie dachowe z nasadzeniami roślin wieloletnich w formie zieleni niskiej i średniej z użyciem drzew i krzewów;
 - 6) **działka budowlana** – zgodnie z definicją określoną w ustawie o planowaniu i zagospodarowaniu przestrzennym;
 - 7) **infrastruktura techniczna** – to sieci przesyłowe (podziemne, naziemne lub nadziemne), urządzenia i związane z nimi obiekty (w tym instalacje odnawialnych źródeł energii), służące w szczególności do: obsługi obszaru objętego planem w zakresie komunikacji, zaopatrzenia

w wodę, ciepło, chłód, zaopatrzenia w energię elektryczną, zaopatrzenia w paliwa gazowe, doprowadzania ścieków, usuwania odpadów, telekomunikacji, radiokomunikacji i radiolokacji, a także inne przewody i urządzenia służące zaspokajaniu potrzeb bytowych użytkowników nieruchomości;


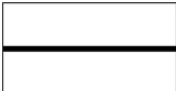
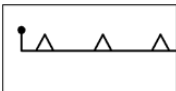

- 8) **intensywność zabudowy** – wskaźnik powierzchni całkowitej zabudowy w odniesieniu do powierzchni działki budowlanej, zgodnie ze znaczeniem pojęciowym określonym w ustawie o planowaniu i zagospodarowaniu przestrzennym;
- 9) **kondygnacja** – zgodnie z przepisami odrębnymi;
- 10) **linie rozgraniczające** – linie ciągłe wyznaczające na rysunku planu granice terenów o różnym przeznaczeniu lub różnych zasadach zagospodarowania;
- 11) **nieprzekraczalna linia zabudowy** – linia poza którą zakazuje się sytuowania zabudowy; linia nie dotyczy: balkonów, wykuszy, loggii, gzymsów, okapów, podokienników, zadaszeń nad wejściami, ryzalitów, przedsionków, schodów zewnętrznych, pochylni, tarasów, części podziemnych obiektów budowlanych, obiektów małej architektury oraz budowli naziemnych będących liniami przesyłowymi, sieciami uzbrojenia terenu oraz budowlami infrastruktury telekomunikacyjnej;
- 12) **plan** – plan, o którym mowa w §1 niniejszej uchwały;
- 13) **powierzchnia biologicznie czynna** – teren biologicznie czynny;
- 14) **powierzchnia całkowita** – suma powierzchni wszystkich kondygnacji budynku, mierzona (z wyłączeniem tynków i okładzin) po obrysie zewnętrznym budynku, na poziomie posadzki pomieszczeń lub części pomieszczeń o wysokości ponad 1,90 m, zamkniętych i przekrytych ze wszystkich stron; do powierzchni całkowitej nie wlicza się nadbudówek takich jak maszynownie dźwigu, centrale wentylacyjne, klimatyzacje lub kotłownie oraz powierzchni loggii, balkonów, galerii, tarasów;
- 15) **powierzchnia użytkowa** – powierzchnia całkowita pomniejszona o powierzchnie zajęte pod: konstrukcję i elementy budowlane (takie jak: podpory, kolumny, filary, szyby, kominy), instalacje i pomieszczenia techniczne instalacji ogólnobudowlanych, komunikacji (takie jak: korytarze, klatki schodowe, dźwigi, przenośniki, wewnętrzne rampy i pochylnie, poczekalnie, powierzchnie zajęte przez urządzenia wbudowane przeznaczone do ruchu ogólnie dostępnego, wbudowane garaże i parkingi). Powierzchnie pomieszczeń o zróżnicowanej wysokości w obrębie jednej kondygnacji są obliczane oddzielnie;
- 16) **powierzchnia zabudowy** – powierzchnia terenu zajęta przez budynek w stanie wykończonym. Powierzchnia zabudowy jest wyznaczona przez rzut pionowy zewnętrznych krawędzi budynku na powierzchnię terenu. Do powierzchni zabudowy nie wlicza się:
 - a) powierzchni obiektów budowlanych ani ich części nie wystających ponad powierzchnię terenu,
 - b) powierzchni elementów drugorzędnych, np. schodów zewnętrznych, daszków, markiz, występów dachowych, oświetlenia zewnętrznego,
 - c) powierzchni zajmowanej przez wydzielone obiekty pomocnicze (np. szklarnie, altany);
- 17) **przepisy odrębne** – przepisy obowiązujących ustaw wraz z aktami wykonawczymi;
- 18) **przeznaczenie terenu** – funkcjonalne przeznaczenie w kategoriach funkcji urbanistycznych obszaru wyznaczonego na rysunku planu liniami rozgraniczającymi i oznaczone symbolem literowym i cyfrowym;
- 19) **przeznaczenie tymczasowe** – inne kategorie przeznaczenia terenu niż podstawowe i dopuszczone, przypisane danemu terenowi w określonym horyzoncie czasowym;
- 20) **teren** – należy przez to rozumieć obszar o określonym przeznaczeniu podstawowym, wyznaczony na rysunku planu liniami rozgraniczającymi i oznaczony symbolem literowo–cyfrowym;
- 21) **uciążliwość** – zjawisko lub stan, dokuczliwy dla otoczenia lub utrudniający życie, a polegający na emitowaniu zanieczyszczeń: powietrza, wód, gruntu, a także emisji: nieprzyjemnych zapachów, hałasu, wibracji lub/i szkodliwego promieniowania, przekraczających wyznaczone przepisami odrębnymi standardy jakości środowiska;
- 22) **usługi nieuciążliwe** – rodzaj działalności, użytkowania i gospodarowania obiektami i terenami, który nie wykracza poza ramy uzyskanych pozwoleń i nie powoduje przekroczenia standardów jakości środowiska, określonych w przepisach odrębnych, a którego ewentualna uciążliwość ogranicza się do granicy działki, na której prowadzona jest dana działalność;
- 23) **usługi publiczne** – usługi świadczone obywatelom przez administrację publiczną lub służby publiczne bezpośrednio (w ramach sektora publicznego) lub poprzez finansowanie podmiotów prywatnych zapewniających dane usługi, których celem jest powszechnie dostępne, bieżące nieprzerwane zaspokajanie potrzeb ludności; przez usługi publiczne rozumie się w szczególności

usługi administracji, usługi społeczne takie jak ochrona zdrowia, oświata, wychowanie, edukacja, kultura oraz pomoc i opieka społeczna;

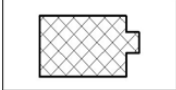
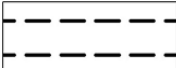
- 24) **wysokość zabudowy** – wysokość budynku mierzona od poziomu terenu przy najniższej położonym wejściu do budynku (lub jego części), znajdującym się na pierwszej kondygnacji nadziemnej budynku, do poziomu najwyższego elementu budynku – kalenicy, attyki, bądź najwyższej położonego punktu dachu, z wyłączeniem infrastruktury komunikacyjnej, instalacji i elementów technicznych, takich jak: anteny, maszty odgromnikowe, kominy, klimatyzatory, nadbudówki nad dachami (np: maszynownie dźwigów, centrale wentylacyjne, klimatyzacyjne, kotłownie), które nie podwyższają optycznie zabudowy. Dopuszcza się mierzenie wysokości oddzielnie dla poszczególnych części budynku;
 - 25) **zabudowa** – podstawowy element zagospodarowania terenu w formie budynku lub zespołu budynków, istniejących lub projektowanych, zlokalizowanych na danym terenie lub działce;
 - 26) **zachowanie istniejącej zabudowy** – należy przez to rozumieć utrzymanie istniejącej zabudowy wraz z dopuszczeniem jej remontów, modernizacji, a w stosunku do obiektów nie będących zabytkami wpisanymi do rejestru zabytków województwa lubelskiego lub ujętymi w gminnej ewidencji zabytków, również dopuszczenie przebudowy, przy czym w wypadku rozbiórki nowy obiekt musi powstać zgodnie z ustaleniami planu;
 - 27) **zagospodarowanie tymczasowe** – zagospodarowanie nowe, inne niż zagospodarowanie istniejące w dniu wejścia w życie planu, niezgodne z ustaleniami planu w zakresie przeznaczenia terenu lub określonych w nim warunków, standardów i parametrów, które po terminie na jaki zostało dopuszczone powinno ulec likwidacji. Obiekty tymczasowe zgodne z ustaleniami planu nie są zagospodarowaniem tymczasowym.
2. Pojęcia niezdefiniowane w ust.1 należy rozumieć zgodnie z przepisami odrębnymi lub zgodnie z ogólnie przyjętymi normami.

§ 4

1. Tereny wyznaczone na rysunku planu liniami rozgraniczającymi oznaczono symbolami literowymi odpowiadającymi kategoriom funkcji urbanistycznych określonych w planie oraz numerami porządkowymi rozpoczynającymi się od nr 1.
2. **1,2,3...**(cyfry arabskie) – oznaczają numer porządkowy terenu wydzielonego liniami rozgraniczającymi.
3. **MN1, U, ...** – symbole literowe terenów, określające ich funkcjonalne przeznaczenie odpowiadające kategoriom funkcji urbanistycznych.
4. Oznaczenie terenu różnymi symbolami literowymi rozdzielonymi ukośnikiem oznacza możliwość realizacji na terenie inwestycji o funkcji urbanistycznej odpowiadającej pierwszemu lub drugiemu z symboli literowych, bądź obu funkcji urbanistycznych, zgodnie z ustaleniami szczegółowymi dla terenów.
5. Oznaczenia graficzne użyte w planie:
 - 1) Ustalenia obowiązujące:

	granica obszaru objętego planem
	linia rozgraniczająca tereny o różnym przeznaczeniu lub różnych zasadach zagospodarowania
	nieprzekraczalna linia zabudowy
	teren zabudowy mieszkaniowej, teren zabudowy usługowej

- 2) Elementy informacyjne:

	budynki istniejące
	układ drogowy poza granicami planu

6. Ustaleniami planu są następujące oznaczenia graficzne:
- 1) granica obszaru objętego planem miejscowym;
 - 2) linie rozgraniczające tereny o różnym przeznaczeniu lub różnych zasadach zagospodarowania;
 - 3) nieprzekraczalne linie zabudowy;
 - 4) symbole (oznaczenia literowe i cyfrowe) terenów o różnym przeznaczeniu lub różnych zasadach zagospodarowania.
7. Umieszczone na rysunku planu oznaczenia graficzne nie wymienione w ust. 6 mają charakter informacyjny.

§ 5

1. Oznaczenia literowe dotyczące przeznaczenia terenów wydzielonych liniami rozgraniczającymi użyte w niniejszym planie:
- 1) MN1 – teren zabudowy mieszkaniowej;
 - 2) U – teren zabudowy usługowej.

§ 6

1. Ustala się wskaźniki parkingowe do obliczania zapotrzebowania inwestycji na miejsca parkingowe dla samochodów osobowych:
- 1) budynki mieszkalne – nie mniej niż 2 miejsca parkingowe na 1 lokal mieszkalny;
 - 2) domy dziennego i stałego pobytu dla osób starszych – nie mniej niż 0,9 miejsca parkingowego na 10 łóżek;
 - 3) biura, urzędy, banki, poczty – nie mniej niż 5 miejsc parkingowych na 100 m² powierzchni użytkowej;
 - 4) przedszkola, świetlice, żłobki – nie mniej niż 3 miejsca parkingowe na 1 salę pobytu dzieci;
 - 5) przychodnie, gabinety lekarskie, kancelarie adwokackie – nie mniej niż 5 miejsc parkingowych na 100 m² powierzchni użytkowej;
 - 6) domy kultury, domy parafialne – nie mniej niż 3 miejsca parkingowe na 100 m² powierzchni użytkowej;
 - 7) obiekty handlowe – nie mniej niż 3,2 miejsca parkingowego na 100 m² powierzchni sprzedaży;
 - 8) rzemiosło usługowe – nie mniej niż 2 miejsca parkingowe na 100 m² powierzchni użytkowej;
 - 9) obiekty sportu i rekreacji – nie mniej niż 4 miejsca parkingowe na 100 m² powierzchni użytkowej.
2. W przypadkach nieokreślonych wyżej ilość miejsc parkingowych dla samochodów należy dostosować do indywidualnych potrzeb związanych z realizacją konkretnej funkcji, jednak w ilości nie mniejszej niż 1 miejsce parkingowe na 50 m² powierzchni użytkowej.
3. Miejsca parkingowe według wskaźników określonych w ust. 1 i ust. 2 należy lokalizować na terenie działki budowlanej, chyba że ustalenia szczegółowe stanowią inaczej.
4. W przypadku przebudowy i remontów prowadzonych na działkach, których parametry techniczne uniemożliwiają lokalizację miejsc parkingowych zgodnie z przepisami odrębnymi – dopuszcza się zmniejszenie liczby miejsc określonej w ust. 1 i ust. 2, bądź utrzymanie miejsc parkingowych w dotychczasowej ilości.
5. Stanowiska parkingowe dla pojazdów zaopatrzonych w kartę parkingową:
- 1) 1 stanowisko – jeżeli liczba miejsc parkingowych wynosi 6–15;
 - 2) 2 stanowiska – jeżeli liczba miejsc parkingowych wynosi 16–40;
 - 3) 3 stanowiska – jeżeli liczba miejsc parkingowych wynosi 41–100;
 - 4) 4% ogólnej liczby miejsc parkingowych jeżeli ich liczba wynosi więcej niż 100.
6. Ustala się nakaz zapewnienia miejsc parkingowych dla rowerów w ilości nie mniej niż 2 miejsca parkingowe dla rowerów na 10 miejsc parkingowych dla samochodów.
7. Zasady wymienione w ust. 1–6 obowiązują dla wszystkich terenów wydzielonych w granicach obszaru objętego niniejszym planem, chyba że ustalenia szczegółowe terenu stanowią inaczej.

§ 7

1. Ustala się zasady i warunki scalania i podziału nieruchomości:
- 1) parametry działki dla terenu oznaczonego na rysunku planu symbolem 1MN1/U:
 - a) powierzchnia działki: minimalnie 700 m²,
 - b) szerokość frontu działki: nie ustala się,
 - c) kąt położenia granic działki w stosunku do pasa drogowego: nie ustala się.
2. Dopuszcza się wydzielenie mniejszej działki gruntu na powiększenie sąsiedniej nieruchomości lub dokonanie regulacji granicy pomiędzy sąsiadującymi nieruchomościami.

Dla terenu 1MN1/U ustala się:

1. Przeznaczenie terenu: Teren zabudowy mieszkaniowej, teren zabudowy usługowej.

- 1) ustala się lokalizację funkcji mieszkaniowej jednorodzinnej lub wielorodzinnej (lecz nie więcej niż 4 lokale mieszkalne w jednym budynku);
- 2) ustala się lokalizację usług nieuciążliwych, w szczególności z zakresu kategorii:
 - a) **administracji i biur**, w tym w szczególności: obiekty wykorzystywane jako miejsce pracy dla działalności biura, sekretariatu lub innych o charakterze administracyjnym,
 - b) **gastronomii**, w tym w szczególności: kawiarnie, obiekty zaplecza gastronomicznego,
 - c) **handlu**, w tym w szczególności: handel detaliczny o powierzchni sprzedaży nieprzekraczającej 2000 m² taki jak: samodzielne sklepy, butiki, apteki i handel hurtowy o powierzchni sprzedaży do 2000 m²,
 - d) **kultury**, w tym w szczególności: ogólnodostępne obiekty kulturalne, domy kultury, biblioteki, centra informacyjne i archiwa,
 - e) **ochrony zdrowia i opieki społecznej**, w tym w szczególności: gabinety lekarskie, przychodnie, ośrodki zdrowia, zakłady rehabilitacyjne,
 - f) **oświaty i wychowania**, w tym w szczególności: żłobki, świetlice, przedszkola, szkoły publiczne, szkoły językowe, ośrodki kształceniowe i szkoleniowe,
 - g) **usług drobnych**, w tym w szczególności: punkty usług szewskich, krawieckich, rymarskich, fotograficznych, introligatorskich, poligraficznych, jubilerskich, lutniczych, fryzjerskich, kosmetycznych, zegarmistrzowskich, ślusarskich, punkty napraw, wypożyczalnie, pralnie, gabinety odnowy, nie związane z usługami i obsługą motoryzacji,
 - h) **usług publicznych**;

2. Zasady ochrony i kształtowania ład przestrzennego:

- 1) nakazuje się staranne ukształtowanie i utrzymanie zieleni urządzonej, towarzyszącej budynkom i ciągom komunikacyjnym, w formie zieleni niskiej, średniej i wysokiej.

3. Zasady ochrony środowiska, przyrody i krajobrazu oraz zasady kształtowania krajobrazu:

- 1) nakazuje się zachowanie standardów jakości środowiska – zgodnie z przepisami odrębnymi;
- 2) nakazuje się odprowadzenie wód opadowych i roztopowych, odprowadzenie ścieków komunalnych oraz zaopatrzenie w ciepło zgodnie z ust. 10;
- 3) standard akustyczny:
 - a) w przypadku realizacji funkcji mieszkaniowej – jak dla zabudowy mieszkaniowej jednorodzinnej,
 - b) w przypadku realizacji funkcji usługowej i mieszkaniowej – jak dla zabudowy usługowo-mieszkaniowej,
 - c) w przypadku realizacji funkcji usługowej standardu akustycznego nie ustala się, z wyjątkiem realizacji usług z zakresu oświaty i wychowania, dla których ustala się standard akustyczny jak dla terenów zabudowy związanych ze stałym lub czasowym pobytem dzieci i młodzieży.

4. Zasady ochrony dziedzictwa kulturowego i zabytków, w tym krajobrazów kulturowych, oraz dóbr kultury współczesnej: nie ustala się.

5. Wymagania wynikające z potrzeb kształtowania przestrzeni publicznych:

- 1) przestrzenie publiczne należy kształtować w sposób zapewniający estetykę i bezpieczeństwo użytkowników z zastosowaniem rozwiązań zapewniających dostęp osobom niepełnosprawnym.

6. Zasady kształtowania zabudowy oraz wskaźniki zagospodarowania terenu:

- 1) typ zabudowy: wolnostojąca;
- 2) ustala się nieprzekraczalne linie zabudowy wyznaczone na rysunku planu;
- 3) dopuszcza się sytuowanie budynków w odległości 1,5 m od granicy lub bezpośrednio przy granicy z sąsiednią działką budowlaną;
- 4) wielkość powierzchni zabudowy w stosunku do powierzchni działki budowlanej: nie więcej niż 30%;
- 5) minimalny udział procentowy powierzchni biologicznie czynnej, liczonej w stosunku do powierzchni działki budowlanej: 40%;
- 6) w przypadku realizacji dachu zielonego dopuszcza się objęcie powierzchni dachu zielonego jako powierzchni terenu biologicznie czynnego, zgodnie z przepisami odrębnymi;
- 7) wysokość zabudowy: nie więcej niż 10,0 m i nie więcej niż II kondygnacje nadziemne, z możliwością realizacji poddasza użytkowego jako trzeciej kondygnacji nadziemnej w przypadku realizacji stromej dachu;

- 8) wysokość zabudowy dla obiektów gospodarczych i garażowych: nie więcej niż 5,0 m i nie więcej niż I kondygnacja;
 - 9) intensywność zabudowy: nie więcej niż 1,0;
 - 10) kształt dachu: nie ustala się;
 - 11) kąt nachylenia połaci dachowych: do 45°;
 - 12) dopuszcza się realizację dachu zielonego o charakterze intensywnym lub ekstensywnym, lub obu rodzajów jednocześnie;
 - 13) zakazuje się stosowania jaskrawych kolorów pokryć dachów oraz wykończenia elewacji;
 - 14) minimalna liczba miejsc parkingowych – zgodnie z ustaleniami §6;
 - 15) sposób realizacji miejsc parkingowych: garaże wolnostojące, podziemne, wbudowane, naziemne miejsca parkingowe.
- 7. Sposoby zagospodarowania terenów lub obiektów podlegających ochronie, na podstawie odrębnych przepisów, terenów górniczych, a także obszarów szczególnego zagrożenia powodzią, obszarów osuwania się mas ziemnych, krajobrazów priorytetowych określonych w audycie krajobrazowym oraz w planach zagospodarowania przestrzennego województwa:** nie ustala się.
- 8. Szczegółowe zasady i warunki scalania i podziału nieruchomości:**
- 1) powierzchnia nowo wydzielanych działek budowlanych: nie mniej niż 700 m²;
 - 2) ustala się, że zasada zachowania określonej planem minimalnej powierzchni działki budowlanej nie dotyczy działek powstałych w wyniku podziału, w rezultacie którego część pierwotnej powierzchni działki została przeznaczona pod komunikację lub infrastrukturę techniczną, zgodnie z liniami rozgraniczającymi określonymi na rysunku planu, przy czym realizacja zabudowy na takiej (nowo wydzielonej) działce musi być zgodna z przepisami odrębnymi;
 - 3) szerokość frontu działki: nie ustala się;
 - 4) kąt położenia granic działki w stosunku do pasa drogowego: nie ustala się.
- 9. Szczególne warunki zagospodarowania terenów oraz ograniczenia w ich użytkowaniu, w tym zakaz zabudowy:** nie ustala się.
- 10. Zasady modernizacji, rozbudowy i budowy systemów komunikacji i infrastruktury technicznej:**
- 1) w zakresie komunikacji:
 - a) ustala się podstawową obsługę komunikacyjną terenu 1MN1/U – od ul. Powstania Styczniowego (zlokalizowanej poza granicami planu od strony północnej);
 - 2) w zakresie infrastruktury technicznej:
 - a) ustala się zaopatrzenie w energię elektryczną za pośrednictwem miejskiego systemu elektroenergetycznego po wymaganej rozbudowie układu zasilającego i przesyłowego lub indywidualnych źródeł energii elektrycznej (z zastrzeżeniem § 9 ust. 3) zgodnie z przepisami odrębnymi,
 - b) ustala się obsługę telekomunikacyjną zgodnie z obowiązującymi przepisami odrębnymi po wymaganej rozbudowie sieci i urządzeń infrastruktury telekomunikacyjnej,
 - c) ustala się zaopatrzenie w wodę, gaz, odprowadzenie ścieków komunalnych w oparciu o istniejące sieci w ul. Powstania Styczniowego po wymaganej rozbudowie,
 - d) ustala się odprowadzenie wód opadowych z terenów utwardzonych do miejskich sieci kanalizacji deszczowej w oparciu o kanał Ø0,8 usytuowany wzdłuż ul. Otella po wymaganej rozbudowie lub własnych systemów zagospodarowania wód opadowych, z pozostałych terenów powierzchniowo do gruntu zgodnie z obowiązującymi przepisami odrębnymi,
 - e) ustala się zaopatrzenie w ciepło z miejskich sieci ciepłowniczych po ich rozbudowie lub indywidualnych źródeł ciepła (z zastrzeżeniem § 9 ust. 3), zgodnie z przepisami odrębnymi,
 - f) dopuszcza się realizację studni indywidualnych do czasu realizacji sieci wodociągowej zgodnie z przepisami odrębnymi,
 - g) dopuszcza się realizację niezbędnej infrastruktury technicznej, przy spełnieniu wymogów wynikających z przepisów odrębnych,
 - h) dopuszcza się przebudowę istniejących sieci i urządzeń infrastruktury technicznej kolidujących z projektowanym zagospodarowaniem terenu i układem komunikacyjnym na podstawie przepisów odrębnych.
- 11. Sposób i termin tymczasowego zagospodarowania, urządzania i użytkowania terenów:** Tereny, dla których plan przewiduje przeznaczenie inne od dotychczasowego, mogą być do czasu ich zagospodarowania zgodnie z planem użytkowane w sposób dotychczasowy; na terenach tych zakazuje się budowy nowych i rozbudowy istniejących obiektów sprzecznych z funkcją przewidzianą w planie.
- 12. Stawki procentowe, na podstawie których ustala się opłatę, o której mowa w art. 36 ust. 4 ustawy z dnia 27 marca 2003 r. o planowaniu i zagospodarowaniu przestrzennym:** Ustala się jednorazową

opłatę na rzecz miasta od wzrostu wartości nieruchomości, będącego skutkiem wejścia w życie niniejszego planu dla terenu 1MN1/U w wysokości 30%.

§ 9

1. Dopuszcza się możliwość realizacji sieci i urządzeń infrastruktury technicznej nie uwzględnionych w załączniku nr 2 do niniejszej uchwały oraz sytuowania ich poza liniami rozgraniczającymi dróg, w zakresie niezbędnym do zaspokojenia potrzeb użytkowników, przy spełnieniu wymogów wynikających z przepisów odrębnych.
2. Realizacja przewidzianej w planie zabudowy jest możliwa po usunięciu kolizji z istniejącymi sieciami i urządzeniami infrastruktury technicznej.
3. Dopuszcza się możliwość realizacji instalacji odnawialnych źródeł energii o mocy do 100 kW z zastrzeżeniem, że dla instalacji wytwarzających energię z wiatru maksymalną moc ogranicza się do mocy mikroinstalacji, zgodnie z przepisami odrębnymi.

§ 10

Do czasu zagospodarowania terenów zgodnego z ich przeznaczeniem podstawowym lub dopuszczalnym, dopuszcza się dotychczasowy sposób użytkowania gruntów i obiektów.

§ 11

Istniejąca zabudowa niezgodna z ww. przeznaczeniem może być poddawana jedynie remontom zabezpieczającym i poprawiającym standardy sanitarne, bez możliwości wymiany budynków.

§ 12

Wykonanie uchwały powierza się Prezydentowi Miasta Lublin.

§ 13

Traci moc we fragmentach objętych granicami niniejszego planu, miejscowy plan zagospodarowania przestrzennego miasta Lublin – część I przyjęty uchwałą Nr 1641/LIII/2002 Rady Miejskiej w Lublinie z dnia 29 sierpnia 2002 r. ze zmianami.

§ 14

Uchwała wchodzi w życie po upływie 14 dni od ogłoszenia jej w Dzienniku Urzędowym Województwa Lubelskiego.

Przewodniczący Rady Miasta Lublin

Jarosław Pakuła



MIASTO LUBLIN

ZMIANA MIEJSCOWEGO PLANU ZAGOSPODAROWANIA PRZESTRZENNEGO MIASTA LUBLINA - CZĘŚĆ I ZACHODNIA OBSZAR L W REJONIE UL. POWSTANIA STYCZNIOWEGO

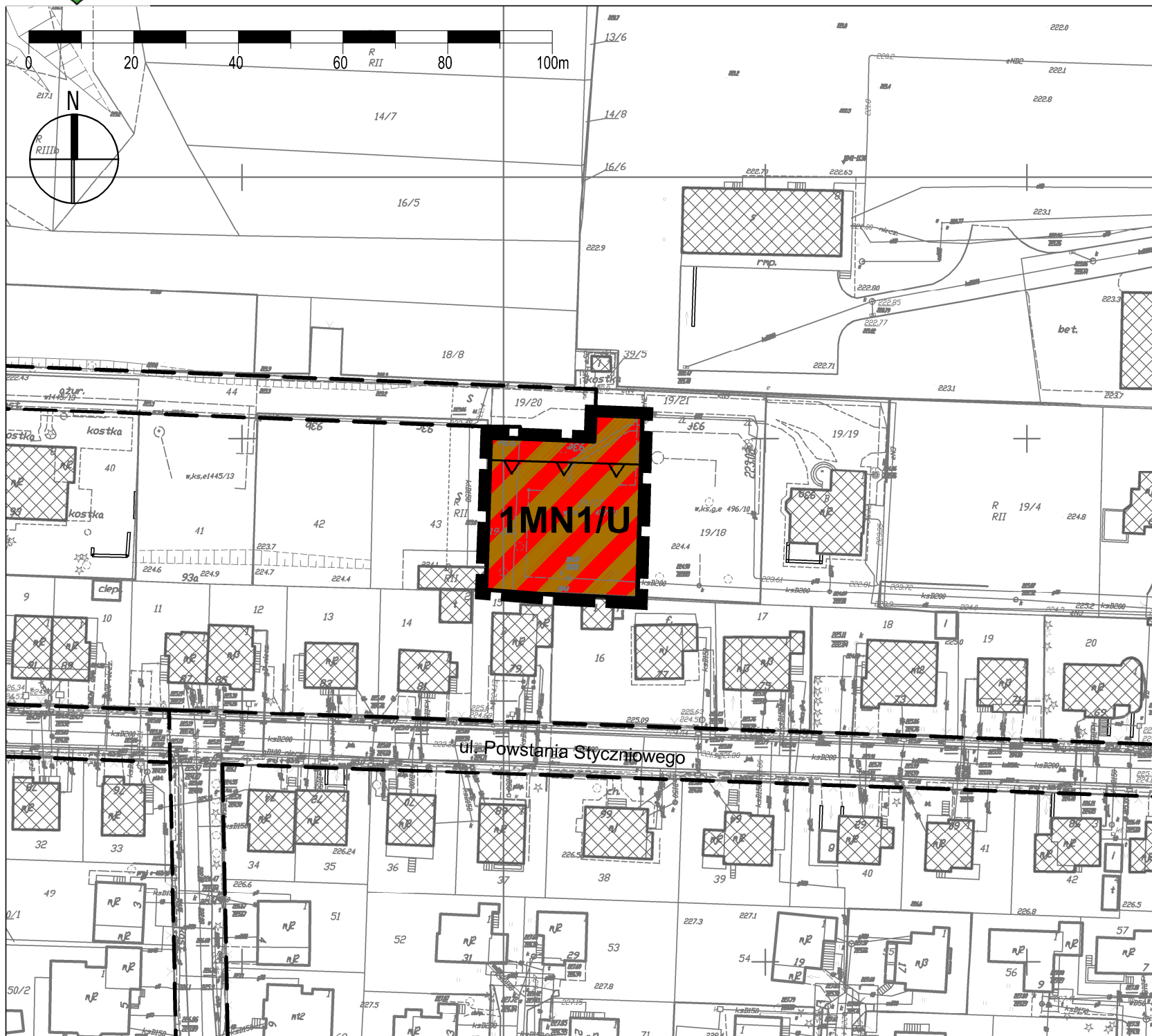
skala 1:1000

ZAŁĄCZNIK NR 1

do uchwały Nr

Rady Miasta Lublin

z dnia



USTALENIA OBOWIĄZUJĄCE:

	granica obszaru objętego planem
	linia rozgraniczająca tereny o różnym przeznaczeniu lub różnych zasadach zagospodarowania
	nieprzekraczalna linia zabudowy
	teren zabudowy mieszkaniowej, teren zabudowy usługowej

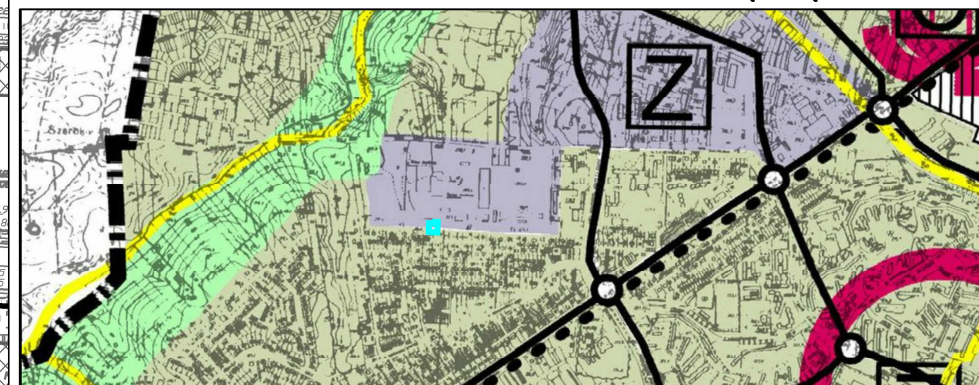
USTALENIA INFORMACYJNE:

	budynki istniejące
	układ drogowy poza granicami planu

WYRYS ZE STUDIUM UWARUNKOWAŃ I KIERUNKÓW ZAGOSPODAROWANIA PRZESTRZENNEGO MIASTA LUBLIN Uchwała Nr 359/XXII/2000 Rady Miejskiej w Lublinie z dnia 13 kwietnia 2000 r. z późniejszymi zmianami

Skala 1:25 000

OBOWIĄZUJĄCE STUDIUM



	granica obszaru opracowania zmiany m.p.z.p.
	tereny aktywizacji gospodarczej
	tereny intensywnej urbanizacji



MIASTO LUBLIN

ZMIANA MIEJSCOWEGO PLANU ZAGOSPODAROWANIA PRZESTRZENNEGO MIASTA LUBLINA - CZĘŚĆ I ZACHODNIA OBSZAR L W REJONIE UL. POWSTANIA STYCZNIOWEGO

SKALA 1:1000

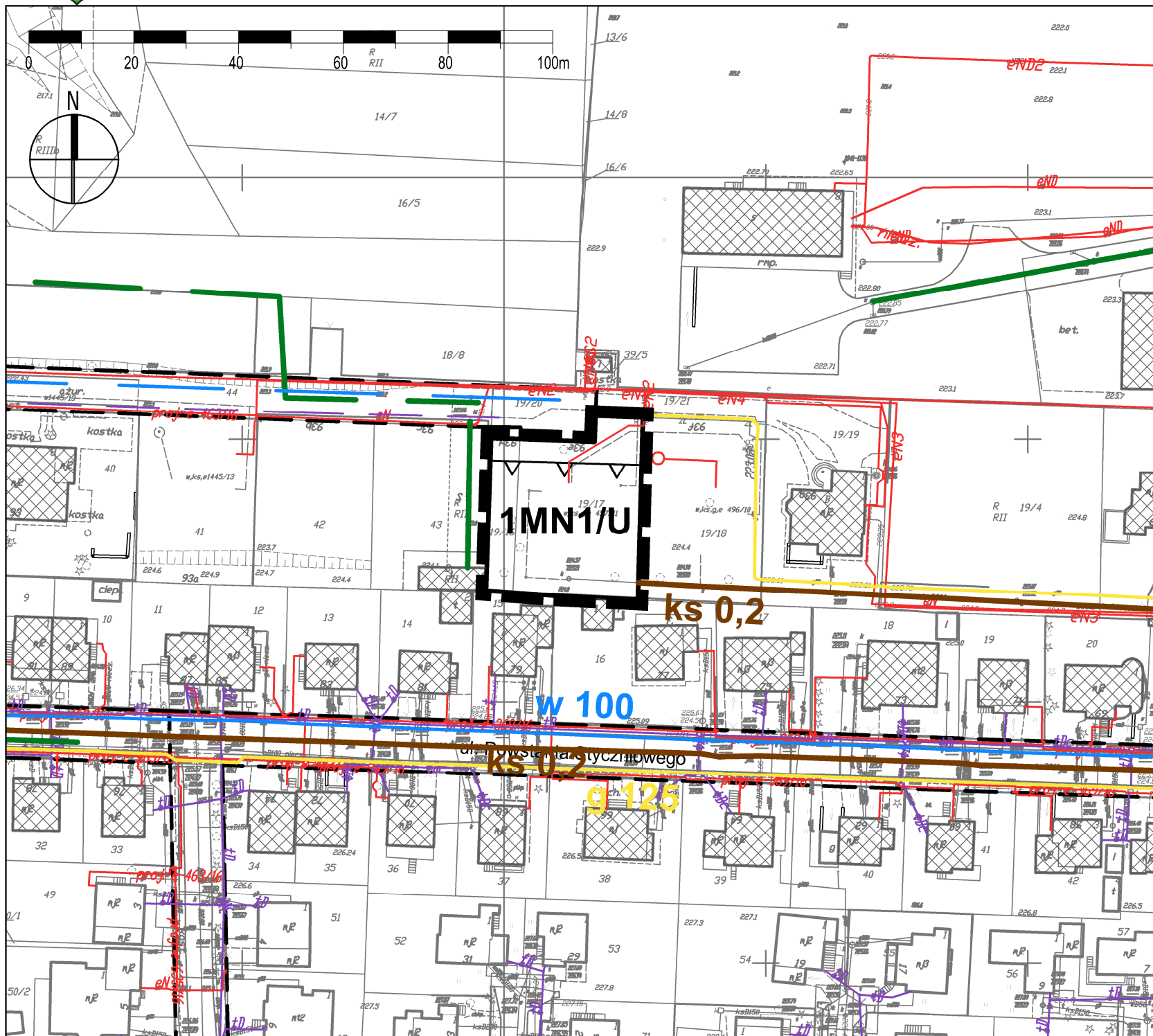
IDEOGRAM UZBROJENIA

ZAŁĄCZNIK NR 2

do uchwały Nr

Rady Miasta Lublin

z dnia



USTALENIA OBOWIĄZUJĄCE:

	granica obszaru objętego planem
	linia rozgraniczająca tereny o różnym przeznaczeniu lub różnych zasadach zagospodarowania
	nieprzekraczalna linia zabudowy
MN1/U	teren zabudowy mieszkaniowej, teren zabudowy usługowej

USTALENIA INFORMACYJNE:

	budynki istniejące
	układ drogowy poza granicami planu

UZBROJENIE TERENU:

	uzbrojenie terenu - sieć wodociągowa istn. / proj.
	uzbrojenie terenu - kanalizacja deszczowa istn. / proj.
	uzbrojenie terenu - kanalizacja sanitarna (istn.)
	uzbrojenie terenu - sieć gazowa ś.c. (istn.)
eN, eS	sieć kablowa niskiego napięcia /średniego napięcia istn.
t	uzbrojenie terenu - sieć telekomunikacyjna istn. / proj.

ROZSTRZYGNĘCIE O SPOSOBIE ROZPATRZENIA UWAG DO PROJEKTU PLANU

wniesionych do wyłożonego do publicznego wglądu projektu zmiany miejscowego planu zagospodarowania przestrzennego miasta Lublin – część I – **obszar zachodni, Obszar L – rejon ulicy Powstania Styczniowego**

I wyłożenie do wglądu publicznego od 15 czerwca 2018 r. do 9 lipca 2018 r. (termin składania uwag: do 24 lipca 2018 r.);

II wyłożenie do wglądu publicznego od 26 listopada 2018 r. do 18 grudnia 2018 r. (termin składania uwag: do 4 stycznia 2019 r.).

L p.	Data wpływu uwagi	Nazwisko i imię nazwa jednostki organizacyjnej i adres zgłaszającego uwagę	Treść uwagi	Oznacze- nie nierucho- mości, której dotyczy uwaga	Ustalenia projektu planu dla nierucho- mości której dotyczy uwaga	Rozstrzygnięcie Prezydenta w sprawie rozpatrzenia uwagi		Rozstrzygnięcie Rady Miasta Lublin załącznik do uchwały Nr z dn. 2018 r.		Uwagi
						uwaga uwzględ- niona	uwaga nieuwzględ- niona	uwaga uwzględnio- na	uwaga nieuwzględ- niona	
1	2	3	4	5	6	7	8	9	10	11
I wyłożenie do wglądu publicznego od 15 czerwca 2018 r. do 9 lipca 2018 r. (termin składania uwag: do 24 lipca 2018 r.)										
Wpłynęła 1 uwaga, która została w całości uwzględniona										
II wyłożenie do wglądu publicznego od 26 listopada 2018 r. do 18 grudnia 2018 r. (termin składania uwag: do 4 stycznia 2019 r.)										
1	20.12.2018	Zarząd Dzielnicy Konstantynów Al. Kraśnicka 76, 20-718 Lublin	Każda zabudowa, która powoduje zagęszczenie zabudowy a zarazem likwidację terenu zielonego na wpływ na środowisko. W tym przypadku chodzi o zabezpieczenie przed dewastacją – zniszczeniem dróg, którymi ma się przemieszczać transport sprzętu i materiału budowlanego, który może przekraczać 8 ton. Nawierzchnia jak została zastosowana przy remoncie ulic Powstania Styczniowego i Rogińskiego posiada wytrzymałość do 8t. W innym przypadku zostanie w bardzo dużym stopniu uszkodzona co doprowadzi do kolejnego remontu. Dzielnica Konstantynów była już zniszczona przez inwestora „AZS”. W związku z tym należy mieć na uwadze jaki transport odbywać się ma po tych ulicach. Rada i Zarząd Dzielnicy Konstantynów wnosi o przestrzeganie wskazanego dopuszczalnego tonażu co zabezpieczy w/w ulice przed ponownym zniszczeniem, a zarazem marnotrawstwo publicznych finansów m. Lublin.	Obszar L			—			Uwaga nieuwzględniona. Zakres ustaleń planistycznych w mpzp lub jego zmiany wynika wprost z ustawy o planowaniu i zagospodarowaniu przestrzennym. Zastrzeżenia dotyczące organizacji ruchu (w tym dozwolonego tonażu samochodów po nich się poruszających) nie są przedmiotem ustaleń mpzp. W zapisach mpzp, których zakres regulowany jest ustawą o planowaniu i zagospodarowaniu przestrzennym, wskazywane jest wyłącznie połączenie wyznaczonych terenów (w tym terenów zabudowy mieszkaniowej jednorodzinnej) z drogami publicznymi. Sposób realizacji dróg publicznych, dojazdowych i ciągów pieszo-jezdnych nie jest przedmiotem ustaleń mpzp. Stwierdzenie, że zabudowa będzie oddziaływać na środowisko jest prawdziwe dla każdej zabudowy lokalizowanej na terenie dotychczas niezurbanizowanym i jest to uwzględnione w prognozie oddziaływania na środowisko. Ze względu na treść wykraczającą poza zakres regulowany ustaleniami mpzp uwaga ta została zakwalifikowana jako nieuwzględniona, a dodatkowo pismo uwagodawcy zostało przesłane do Zarządu Dróg i Mostów w Lublinie – jednostki właściwej w zakresie organizacji ruchu.

Załącznik nr 4
do uchwały Nr
Rady Miasta Lublin
z dnia

w sprawie uchwalenia

ZMIANY MIEJSCOWEGO PLANU ZAGOSPODAROWANIA PRZESTRZENNEGO MIASTA
LUBLIN – CZĘŚĆ I – obszar zachodni
Obszar L - rejon ul. Powstania Styczniowego

**Rozstrzygnięcie o sposobie realizacji zapisanych w planie zagospodarowania przestrzennego
miasta Lublin inwestycji z zakresu infrastruktury technicznej,
które należą do zadań własnych gminy oraz zasadach ich finansowania.**

Na podstawie art. 17, pkt 5 i 20 ustawy z dnia 27 marca 2003 r. o planowaniu i zagospodarowaniu przestrzennym (Dz. U. z 2018 r. poz. 1945) o sposobie realizacji inwestycji z zakresu infrastruktury technicznej należących do zadań własnych gminy oraz zasadach ich finansowania, rozstrzyga się zgodnie z przepisami o finansach publicznych.

Na terenie objętym zmianą planu nie występują nowe elementy z zakresu infrastruktury technicznej (budowa dróg gminnych i uzbrojenia), należące do zadań własnych gminy, których realizacja może obciążać budżet gminy.

UZASADNIENIE

PROJEKTU UCHWAŁY RADY MIASTA LUBLIN

w sprawie uchwalenia zmiany miejscowego planu zagospodarowania przestrzennego Miasta Lublin część I – obszar zachodni, Obszar L – rejon ulicy Powstania Styczniowego

Część tekstową planu stanowiącą treść uchwały w sprawie uchwalenia miejscowego planu zagospodarowania przestrzennego sporządzono metodą kart terenu – tereny wydzielone liniami rozgraniczającymi zostały pogrupowane w poszczególnych paragrafach uchwały, w których zawarto ustalenia dotyczące przeznaczenia oraz zasad zagospodarowania terenów.

- I. Przy sporządzeniu niniejszego projektu zmiany planu miejscowego uwzględniono:
- 1) wymagania ładu przestrzennego, w tym urbanistyki i architektury poprzez ustalenie zasad ochrony i kształtowania ładu przestrzennego oraz wymagań wynikających z potrzeb kształtowania przestrzeni publicznych określonych odrębnie dla poszczególnych terenów w ust. 2 i 5;
 - 2) walory architektoniczne i krajobrazowe poprzez ustalenie zasad kształtowania zabudowy określonych odrębnie dla poszczególnych terenów w ust. 6, 7 i 9;
 - 3) wymagania ochrony środowiska, w tym gospodarowania wodami i ochrony gruntów rolnych i leśnych poprzez ustalenie zasad ochrony środowiska, przyrody i krajobrazu określonych odrębnie dla poszczególnych terenów w ust.3;
 - 4) wymagania ochrony dziedzictwa kulturowego i zabytków, w tym krajobrazów kulturowych oraz dóbr kultury współczesnej, poprzez zbadanie, a następnie odniesienie się do zasad ich ochrony odrębnie dla poszczególnych terenów w ust.4;
 - 5) wymagania ochrony zdrowia oraz bezpieczeństwa ludzi i mienia, a także potrzeby osób niepełnosprawnych poprzez ustalenie wymagań wynikających z potrzeb kształtowania przestrzeni publicznych w ust. 5;
 - 6) walory ekonomiczne przestrzeni poprzez ustalenie stawek procentowych stanowiących podstawę do ustalenia opłat planistycznych odrębnie dla poszczególnych terenów w ust.12, objęcie przewidywanych ekonomicznych skutków ustaleń projektu zmiany planu prognozą skutków finansowych oraz rozstrzygnięcie o sposobie realizacji zapisanych w planie inwestycji z zakresu infrastruktury technicznej, które należą do zadań własnych gminy i zasadach ich finansowania przedstawione w załączniku nr 4 do uchwały;
 - 7) prawo własności poprzez przeanalizowanie potrzeb inwestycyjnych właścicieli nieruchomości i ich uwzględnienie – w zakresie nie kolidującym z zasadami kształtowania ładu przestrzennego oraz ochrony interesu publicznego;
 - 8) potrzeby obronności i bezpieczeństwa państwa poprzez spełnienie wymogów wynikających z Rozporządzenia Ministra Infrastruktury z dnia 7 maja 2004 r. w sprawie sposobu uwzględniania w zagospodarowaniu przestrzennym potrzeb obronności i bezpieczeństwa państwa w zakresie planowania przestrzennego (t. j. Dz.U. Z 2004 r. Nr 125, poz. 1309);
 - 9) potrzeby interesu publicznego poprzez wyznaczenie terenów usługowych, wyznaczenie terenów ogólnodostępnych ciągów komunikacyjnych (ciągi piesze i rowerowe), terenów zieleni towarzyszącej oraz stref szczególnej przestrzeni publicznej;
 - 10) potrzeby w zakresie rozwoju infrastruktury technicznej, w szczególności sieci szerokopasmowych poprzez określenie zasad modernizacji, rozbudowy i budowy systemów komunikacji i infrastruktury technicznej dla poszczególnych terenów opisane w ust. 10;
 - 11) zapewnienie udziału społeczeństwa w pracach nad niniejszą zmianą miejscowego planu zagospodarowania przestrzennego w tym przy użyciu środków komunikacji elektronicznej poprzez:
 - rozpowszechnienie uchwały inicjującej prace wraz z wyznaczeniem terminu składania wniosków do planu w formie drukowanej oraz publikacji na stronach internetowych Urzędu Miasta;
 - wyłożenie projektu planu do wglądu publicznego zgodnie z art. 17 pkt 11, 12, 13 ustawy z dnia 27 marca 2003 r. o planowaniu i zagospodarowaniu przestrzennym, z wyznaczeniem dodatkowych dyżurów w godzinach popołudniowych projektantów w celu umożliwienia bezpośredniego kontaktu z mieszkańcami w czasie dogodnym dla wszystkich zainteresowanych (I wyłożenie w dniach od 15 czerwca 2018 r. do 9 lipca 2018 r.; II wyłożenie w dniach od 26 listopada 2018 r. do 18 grudnia 2018 r.);

- 12) zachowanie jawności i przejrzystości procedur planistycznych poprzez opublikowanie analizy zasadności przystąpienia do sporządzenia planu miejscowego, objaśnianie potrzeby sporządzenia planu na Komisjach Rady Miasta, na posiedzeniu Rady przed podjęciem uchwały inicjującej, sukcesywne wypełnianie wymogów Art.17 ustawy z dnia 27 marca 2003 r. o planowaniu i zagospodarowaniu przestrzennym oraz zawiadamianie mieszkańców poprzez ich przedstawicieli – Rady Dzielnicy Konstantynów, o wszystkich etapach procedury planistycznej i postępach prac nad planem;
 - 13) potrzebę zapewnienia odpowiedniej ilości i jakości wody do celów zaopatrzenia ludności poprzez określenie zasad zaopatrzenia w wodę dla poszczególnych terenów wydzielonych liniami rozgraniczającymi, z oznaczeniem graficznym przyjętych zasad w ideogramie uzbrojenia sporządzonym w skali 1:1000, stanowiącym załącznik nr 2 do uchwały.
- II. Ustalając przeznaczenie terenu lub określając potencjalny sposób zagospodarowania i korzystania z terenu:
- 1) ważne były – interes publiczny i interesy prywatne zgłaszane w postaci wniosków, a następnie uwag poprzez sposób ich uwzględniania w projekcie planu;
 - 2) ważne były analizy ekonomiczne, środowiskowe i społeczne oraz przedyskutowano przyjęte rozwiązania na posiedzeniu MKUA oraz podczas dyskusji publicznych z udziałem właścicieli terenów.
- III. Dopuszczając nową zabudowę, uwzględniono wymagania ładu przestrzennego, efektywnego gospodarowania przestrzenią oraz walorów ekonomicznych przestrzeni w zakresie:
- 1) kształtowania struktur przestrzennych przy uwzględnieniu dążenia do minimalizowania transportochłonności układu przestrzennego poprzez nawiązanie do projektowanego w dokumencie planistycznym układu drogowego oraz uwzględnienie planowanych przez miasto wykupów nieruchomości pod układ komunikacyjny;
 - 2) lokalizowania nowej zabudowy w sposób umożliwiający użytkownikom maksymalne wykorzystanie publicznego transportu zbiorowego jako podstawowego środka transportu;
 - 3) zapewniania rozwiązań przestrzennych, ułatwiających przemieszczanie się pieszych i rowerzystów poprzez zaprojektowanie powiązanego układu wysokiej jakości przestrzeni publicznych z uwzględnieniem ruchu pieszych i ruchu rowerowego;
 - 4) dążenia do planowania i lokalizowania nowej zabudowy:
 - na obszarach o w pełni wykształconej zwartej strukturze funkcjonalno–przestrzennej, w granicach jednostki osadniczej w rozumieniu art. 2 pkt 1 ustawy z dnia 29 sierpnia 2003 r. o urzędowych nazwach miejscowości i obiektów fizjograficznych (Dz. U. Nr 166, poz. 1612 oraz z 2005 r. Nr 17, poz. 141), w szczególności poprzez uzupełnianie istniejącej zabudowy;
 - na terenach położonych na obszarach innych niż wymienione w lit. a, wyłącznie w sytuacji braku dostatecznej ilości terenów przeznaczonych pod dany rodzaj zabudowy położonych na obszarach, o których mowa w lit. a; przy czym w pierwszej kolejności na obszarach w najwyższym stopniu przygotowanych do zabudowy, przez co rozumie się obszary charakteryzujące się najlepszym dostępem do sieci komunikacyjnej oraz najlepszym stopniem wyposażenia w sieci wodociągowe, kanalizacyjne, elektroenergetyczne, gazowe, ciepłownicze oraz sieci i urządzenia telekomunikacyjne, adekwatnych dla nowej, planowanej zabudowy;
 - poprzez zmianę parametrów zabudowy i wzmocnienie układu przestrzeni publicznych dla terenów już przekształconych oraz nowoprojektowanych terenów budowlanych.
- IV. Niniejszy plan miejscowy zachowuje zgodność z wynikami analizy, o której mowa w art. 32 ust. 1 ustawy o planowaniu poprzez realizację zapisów §1 ust.2 uchwały Nr 1152/XLVI/2018 Rady Miasta Lublin z dnia 28 czerwca 2018 r. w sprawie oceny aktualności Studium uwarunkowań i kierunków zagospodarowania przestrzennego oraz miejscowych planów zagospodarowania przestrzennego miasta Lublin.

Rozwiązania zaproponowane w projekcie zmiany miejscowego planu zagospodarowania przestrzennego miasta Lublin – część I obszar L rejon ulicy Powstania Styczniowego nie spowodują żadnych dodatkowych kosztów dla budżetu Miasta. Założono, że przedmiotowa zmiana jest neutralna finansowo dla Gminy Lublin. Możliwa jest niewielka korekta „in plus” z tytułu podatku od nieruchomości.