

Radny Rady Miasta Lublina Stanisław Brzozowski

Lublin dn. 27 luty 2023 r.

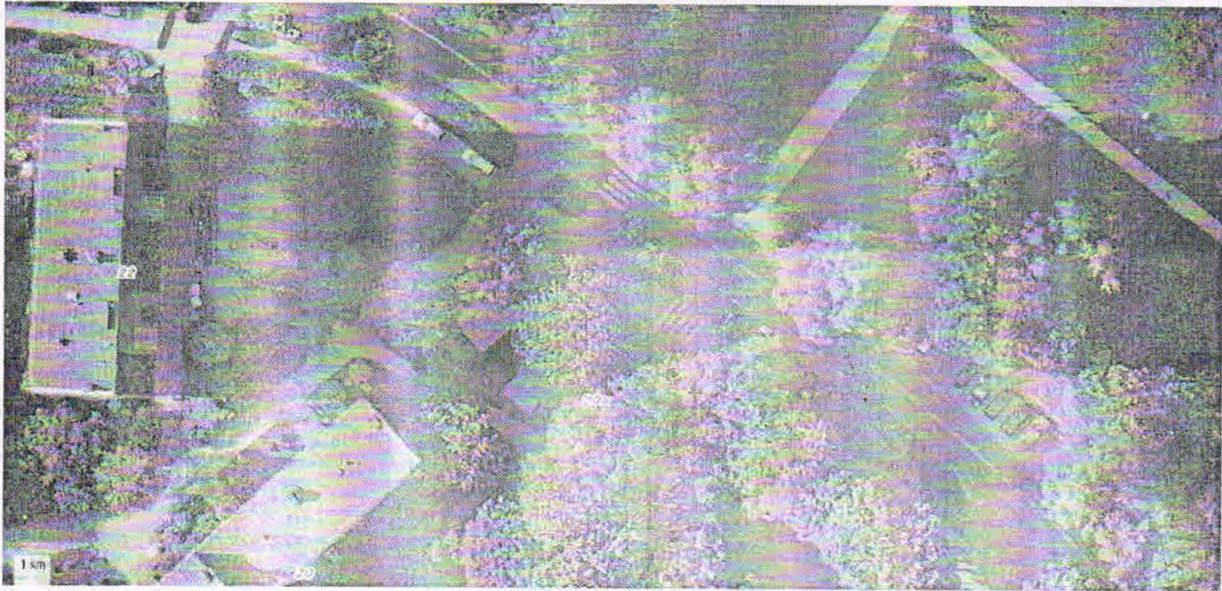
Pan Krzysztof Żuk
Prezydent Miasta Lublina
Za pośrednictwem
Przewodniczącego
Rady Miasta Lublina

Interpelacja w sprawie zabezpieczenia ciągu pieszego wzdłuż ul. Paganiniego.

szanowny Panie Prezydencie,

W nawiązaniu do artykułu prasowego Redakcji „Nowego Tygodnia w Lublinie” pod tytułem „Jeszcze chodnik czy już jezdnia?” (link: <https://www.nowytydzien.pl/jeszcze-chodnik-czy-juz-jezdnia/>) zwracam się z prośbą o zaprojektowanie i następnie wprowadzenie w terenie zmian w organizacji ruchu na ul. Paganiniego poprzez montaż słupków fizycznie blokujących wjazd na ciąg piesz na odcinku od wysokości boisk Szkoły Podstawowej nr 45 do skrzyżowania z ul. Lipińskiego tj. montaż ww. barier w następujących lokalizacjach:

- po wschodniej stronie wjazdu na parking na wys. boisk SP nr 45,
 - po obu stronach przejścia dla pieszych przez jezdnię ul. Radzyńskiej,
 - po południowej stronie przejścia dla pieszych przez jezdnię ul. Paganiniego na wys. schodów do wąwozu w kierunku al. Komp. Polskich,
 - po obu stronach niewyznaczonego przejścia przez ciąg pieszo-jezdny po północnej stronie bloku Radzyńska 20,
 - po obu stronach niewyznaczonego przejścia przez ciąg pieszo-jezdny po zachodniej stronie bloku Radzyńska 22,
 - po obu stronach wjazdu na parking przy sklepie LSS Spółem „Hermes” (Radzyńska 29),
 - po południowej stronie przejścia dla pieszych przez jezdnię ul. Paganiniego przy skrzyżowaniu z ul. Lipińskiego,
 - po północnej stronie wjazdu na parking przy punktach handlowych przy adresie Radzyńska 27a.
- Tj. zgodnie z poniższymi miejscami zaznaczonymi na mapach miejskiego geoportalu:



Należy zauważyć, że parkowanie na powyższym ciągu jest całkowicie zabronione przepisami o ruchu drogowym – zgodnie z nimi nie wolno parkować na ciągach pieszych nie przylegających do jezdni (tutaj oddziela je pas zieleni, w większości z żywopłotem), a także jeździć wzdłuż po chodniku i przejściu dla pieszych (co odbywa się w celu zaparkowania w tym miejscu).

Na nagminność jazdy po wskazanym chodniku i zastawiania go skarżą się przede wszystkim starsi mieszkańcy, dla których poruszające się tu auta i ich agresywnie zachowujący się kierowcy (w sytuacji zwrócenia uwagi) stanowią poważne zagrożenie. Z problemem tym nie radzą sobie zarówno Straż Miejska, jak i Policja – czego efektem jest jego trwanie i pogłębianie się już od kilkunastu lat. Problemem nie jest tu jednak brak miejsc postojowych, bo tych przy ul. Paganiniego w ostatnich latach dobudowano kilkadziesiąt. Kierowcy pozostawiając wolne miejsca wjeżdżają jednak na wskazany chodnik chcąc zaparkować bliżej własnego bloku, klatki i mieć pojazd „na oku” z okna. Jest to jednak działanie społecznie szkodliwe i całkowicie nieakceptowalne.

Mając na uwadze powyższe proszę o weryfikację wcześniejszej, zdecydowanie błędnej, decyzji w tej sprawie zakomunikowanej publicznie przez podległych Panu urzędników w

przytoczonym na wstępie artykule i po dogłębnej analizie przychylenie się do wniosku o montaż słupków blokujących. Tym bardziej, że taki właśnie sposób rozwiązał podobny wieloletni problem w innej części ul. Paganiniego – w rejonie bloku Paganiniego 2. Przy założeniu montażu w każdej z 12 wskazanej przeze mnie lokalizacji po 3 szt. słupków wychodzi łączna ilość 36 szt. słupków. To sporo, ale mniemam że koszt bezpieczeństwa mieszkańców i pieszych będzie dla Pana o wiele ważniejszy – tym bardziej, że do efektywnego zabezpieczenia chodnika wystarczy tu „słupkowanie” samych przejść i wjazdów – zasadniczy chodnik zabezpiecza bowiem skutecznie pas zieleni z żywopłotem.

Nie bardzo rozumiem sugestie urzędniczki aby zgłaszać wykroczenia do służb porządkowych. Czy w zamyśle ma ona prowadzić do sporów sąsiedzkich i większej antagonizacji lokalnej społeczności czy też do „łupienia kieszeni” popełniających wykroczenia kierowców. Bardzo bym chciał, żeby wszyscy przestrzegali przepisy i żeby interwencja straży miejskiej załatwiła sprawę, ale skoro służby nie poradziły sobie z tym problemem przez ostatnie kilkanaście lat to w takim wypadku niestety, ale niezbędna jest konkretna interwencja ze strony Miasta, jako zarządcy drogi.

Nadmieniam, że obecna sytuacja prowadzi także do niszczenia wyremontowanego gruntownie kilka lat temu chodnika, co przyniesie w krótkiej perspektywie wymierne straty finansowe dla Gminy Lublin związane z koniecznością jego ponownej wymiany.

W odpowiedzi proszę o przekazanie decyzji w poruszanej sprawie, w tym przede wszystkim możliwego terminu montażu niezbędnych w tym miejscu słupków.

Z poważaniem
Aleksander Brorowski