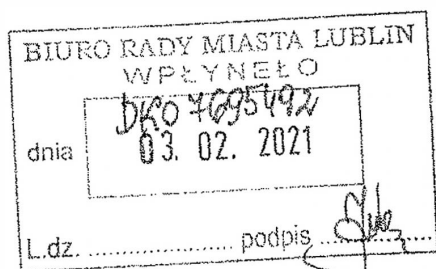




RADNA RADY MIASTA LUBLIN

Monika Orzechowska

Lublin, dnia 02.02.2021 r.



**Pan
Krzysztof Żuk
Prezydent Miasta Lublin**

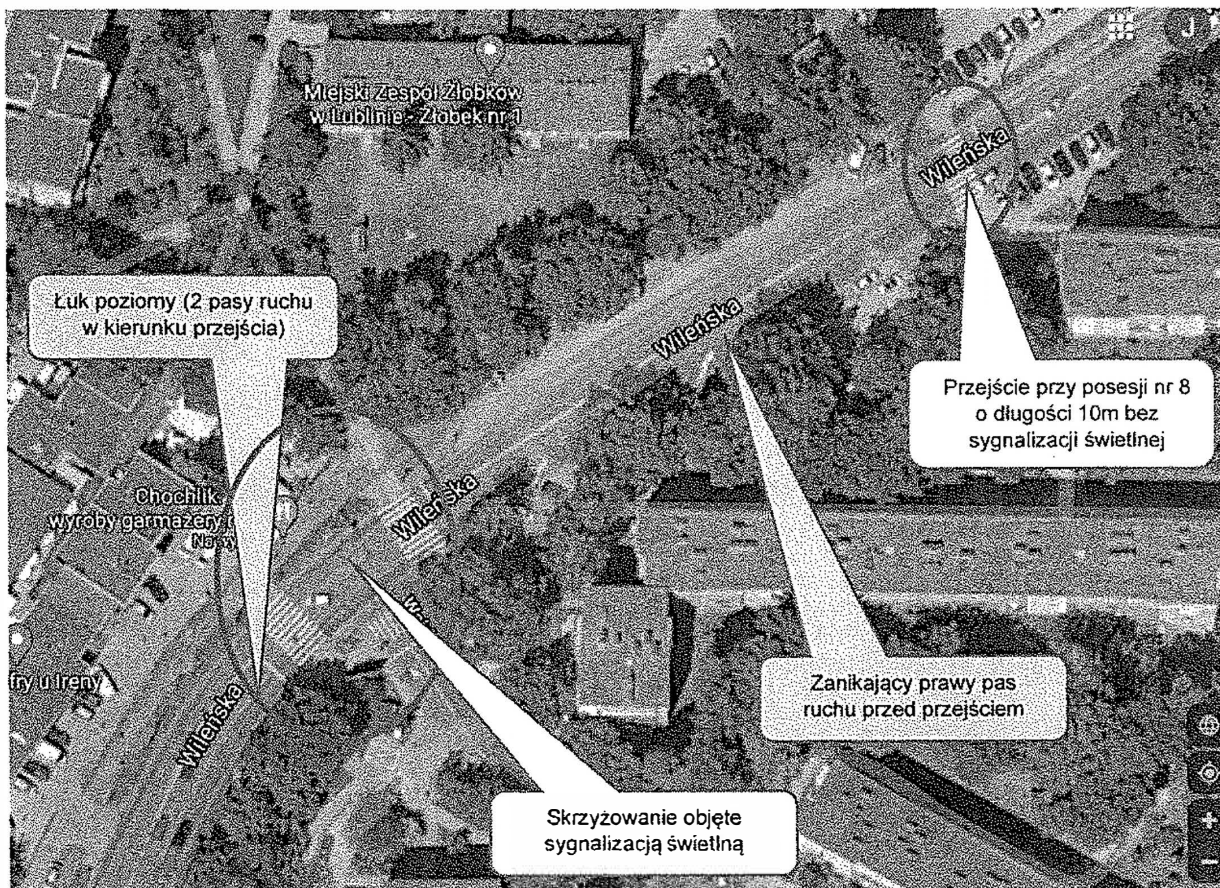
za pośrednictwem

**Pana
Jarosława Pakuły
Przewodniczącego
Rady Miasta Lublin**

INTERPELACJA

Dotyczy: Poprawy bezpieczeństwa pieszych na przejściu przez ul. Wileńską na wysokości posesji nr 8.

Szanowny Panie Prezydencie, wnoszę o poprawę warunków bezpieczeństwa pieszych na przejściu przez ul. Wileńską na wysokości posesji nr 8, które łączy osiedla Lubelskiej Spółdzielni Mieszkaniowej im. Adama Mickiewicza i im. Juliusza Słowackiego oraz obsługuje przystanki komunikacji miejskiej w relacjach przeciwnych. Przejście to jest intensywnie użytkowane, jednak nie zapewnia optymalnych warunków bezpieczeństwa pieszym, zwłaszcza po zmierzchu. Lokalizację przejścia i sytuację przedstawia poniższa mapa (*źródło: Mapy Google*).



Przedmiotowe przejście dla pieszych zlokalizowane jest w miejscu niebezpiecznym – za łukiem poziomym z kierunku od ul. Zana, na spadku ul. Wileńskiej w kierunku ul. Głębokiej oraz tuż za końcem zanikającego prawego pasa ruchu, co skutkuje niebezpiecznymi manewrami zmiany pasa ruchu i przeplatania pojazdów tuż przed przejściem. W efekcie kierujący pojazdami obserwując siebie nawzajem przy manewrach przeplatania w ostatnim momencie dostrzegają to przejście. Należy przy tym nadmienić, że długi czas wyświetlania sygnału zielonego dla pojazdów w ciągu ul. Wileńskiej, obejmujący sygnalizację na skrzyżowaniach z ul. Zana i ul. Wajdeloty oraz jej spadek w kierunku ul. Głębokiej skutkują często przejazdami z prędkością przekraczającą dopuszczalną w obszarze zabudowanym. Ponadto przejście ma aż 10 m długości i jego przekroczenie wiąże się z długim czasem, zwłaszcza dla osób starszych, korzystających m.in. z pobliskich przystanków komunikacji miejskiej oraz rodziców z małymi dziećmi korzystających z pobliskiego żłobka. Z przystanków komunikacji miejskiej zlokalizowanych po obu stronach ul. Wileńskiej korzystają zarówno mieszkańcy osiedla im. Adama Mickiewicza, jak i im. Juliusza Słowackiego.

Warunki bezpieczeństwa pieszych na tym przejściu są niedostateczne zwłaszcza po zmierzchu z uwagi na jego fatalne wręcz oświetlenie, co zobrazowano na poniższych zdjęciach.



Za przejściem jest początek pasa ruchu dla rowerów. A co z rowerzystami na wcześniejszym odcinku ulicy?

Zdj. 1. Zanikający prawy pas ruchu kończy się wątpliwą powierzchnią wyłączoną z ruchu z zatartym oznakowaniem poziomym - w zamyśle miała ona pewnie „zabezpieczać” zjazd na parking i wyjazd z niego. Tuż za przejściem ma swój początek pas ruchu dla rowerów, którego wcześniej brak – na najbardziej niebezpiecznym odcinku ulicy Wileńskiej (m.in. w rejonie targowiska). Jednostronne oświetlenie uliczne.



Zdj. 2. Latarnia jednostronnego oświetlenia ulicznego w znacznym oddaleniu od przejścia, w dodatku zlokalizowana z tyłu przejścia. W konsekwencji pieszy na przejściu jest słabo widoczny.



Zdj. 3. Sytuację komplikują dodatkowo nagminnie parkujące w tym miejscu pojazdy, przez co widoczność pieszego dochodzącego do przejścia jest mocno ograniczona.



Bardzo ciemno w strefie dojścia i oczekiwania na możliwość przekroczenia jezdni.

Zdj.4. Jeszcze gorsze warunki bezpieczeństwa pieszych występują po stronie przeciwnej, gdzie brak latarni oświetlenia ulicznego. W efekcie pieszy w strefie dojścia i oczekiwania na przejście jest bardzo słabo widoczny. Latarnie po tej stronie ulicy pojawiają się dopiero przy skrzyżowaniu z ul. Wajdeloty.

Z tego kierunku pas ruchu dla rowerów kończy się tuż przed przejściem dla pieszych.

CO DALEJ ROWERZYSTO ?

Brak konsekwencji, a może brak pomysłu, jak rozwiązać ruch rowerowy na dalszym odcinku ulicy – do pobliskiego skrzyżowania z ul. Wajdeloty i dalej, do skrzyżowania z ul. Zana.



Zdj.5. Na tym zdjęciu jednoznacznie widać różnicę w oświetleniu obu stron dojścia do przejścia i samego przejścia.

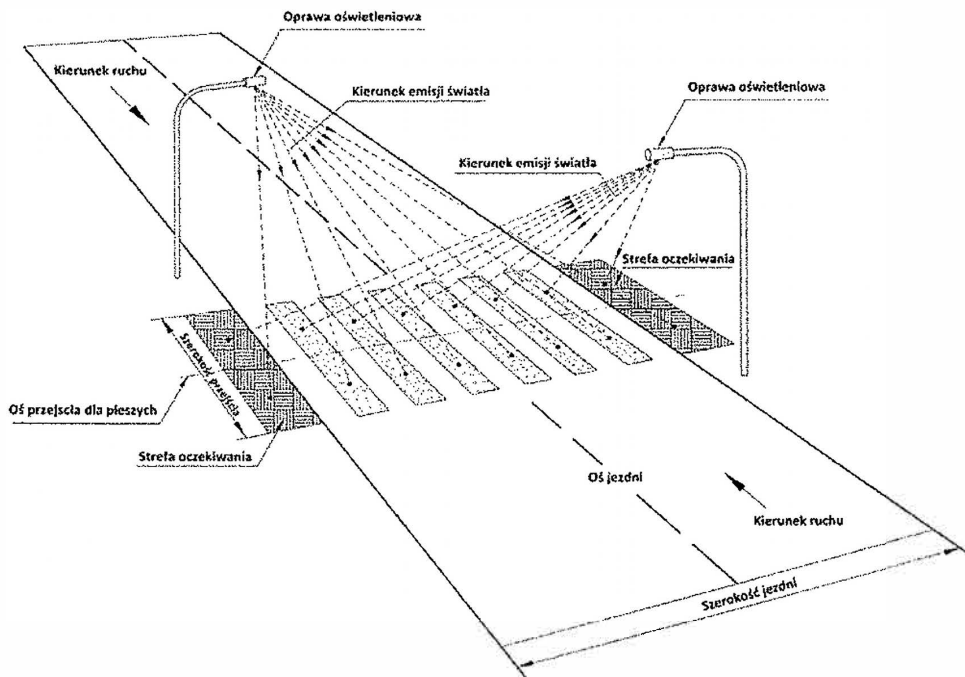
Podsumowując, w trosce o bezpieczeństwo pieszych na tym przejściu wnoszę jak na wstępie, zamieszczając poniżej przykład bezpiecznego rozwiązania sytuacji w zakresie oświetlenia przejścia.



Zdj. 6. Przykład prawidłowego jednostronnego oświetlenia przejścia dla pieszych. Tu także brak latarni po drugiej stronie ulicy, ale dodatkowo zastosowano zróżnicowanie barwy światła. Zarówno strefy dojścia, jak i oczekiwania są dobrze oświetlone, a dzięki zastosowaniu dwóch źródeł światła na wysięgnikach pieszy jest optymalnie widoczny na przejściu.

W przypadku przejścia przez ul. Wileńską będącego przedmiotem interpelacji, z racji jego długości wnioskuję też o rozważenie możliwości lokalizacji na nim azylu w osi jezdni, który dzieliłby to przejście na dwa i jednocześnie sprzyjał

uspokojeniu ruchu na tym odcinku ulicy. Po jego wbudowaniu możliwe byłoby także zastosowanie tzw. oświetlenia dedykowanego (obustronnego), jak na poniższym schemacie.



Źródło - WYTYCZNE ORGANIZACJI BEZPIECZNEGO RUCHU PIESZYCH. WYTYCZNE PRAWIDŁOWEGO OŚWIETLENIA PRZEJŚĆ DLA PIESZYCH (opracowane na zlecenie Krajowej Rady Bezpieczeństwa Ruchu Drogowego i rekomendowane do stosowania przez Ministra Infrastruktury).

Proszę o wnikliwe rozpatrzenie wniesionej petycji i poinformowanie mnie o podjętych działaniach, mając na uwadze bezpieczeństwo pieszych na tym przejściu, zwłaszcza w obecnym czasie, kiedy zmierzch zapada wcześniej, a dodatkowo mogą występować opady deszczu lub śniegu.

W mojej ocenie zasadnym byłoby także podjęcie szerszych działań, zmierzających do opracowania audytu bezpieczeństwa ruchu, sukcesywnie w obrębie wszystkich przejść dla pieszych na terenie miasta, z uwzględnieniem warunków ich oświetlenia.

Do wiadomości:

Rada Dzielnicy Rury

*Z wyrazami szacunku,
Dziękuję Wam*