

**UCHWAŁA NR
RADY MIASTA LUBLIN**

z dnia 10 marca 2016 r.

w sprawie wyrażenia zgody na sprzedaż nieruchomości stanowiących własność Gminy Lublin położonych w Lublinie przy ul. Droga Męczenników Majdanka i ul. Królowej Bony

Na podstawie art. 18 ust. 2 pkt 9 lit. a) ustawy z dnia 8 marca 1990 r. o samorządzie gminnym (Dz. U. z 2015 r., poz. 1515 z późn. zm.) oraz art. 13 ust. 1 ustawy z dnia 21 sierpnia 1997 r. o gospodarce nieruchomościami (Dz. U. z 2015 r., poz. 1774 z późn. zm.) - Rada Miasta Lublin uchwala, co następuje:

§ 1

Wyraża się zgodę na sprzedaż nieruchomości przedstawionych na załączniku graficznym do niniejszej uchwały, oznaczonych jako:

1. działka nr 2/2 (obr. 11 - Dziesiąta Wieś, ark. 6), położona w Lublinie przy ul. Droga Męczenników Majdanka o powierzchni 0,0135 ha, wchodząca w skład nieruchomości stanowiącej własność Gminy Lublin, dla której Sąd Rejonowy Lublin - Wschód w Lublinie z siedzibą w Świdniku prowadzi księgę wieczystą nr LU11/██████████;

2. działka nr 3/4 (obr. 11 - Dziesiąta Wieś, ark. 6), położona w Lublinie w pobliżu ul. Droga Męczenników Majdanka o powierzchni 0,0302 ha, wchodząca w skład nieruchomości stanowiącej własność Gminy Lublin, dla której Sąd Rejonowy Lublin - Wschód w Lublinie z siedzibą w Świdniku prowadzi księgę wieczystą nr LU11/██████████;

3. działka nr 11/2 (obr. 11 - Dziesiąta Wieś, ark. 6), położona w Lublinie przy ul. Droga Męczenników Majdanka 222 o powierzchni 0,0311 ha, wchodząca w skład nieruchomości stanowiącej własność Gminy Lublin, dla której Sąd Rejonowy Lublin - Wschód w Lublinie z siedzibą w Świdniku prowadzi księgę wieczystą nr LU11/██████████;

4. działka nr 8/2 (obr. 11 - Dziesiąta Wieś, ark. 6), położona w Lublinie przy ul. Królowej Bony o powierzchni 0,0141 ha, wchodząca w skład nieruchomości stanowiącej własność Gminy Lublin, dla której Sąd Rejonowy Lublin - Wschód w Lublinie z siedzibą w Świdniku prowadzi księgę wieczystą nr LU11/██████████.

§ 2

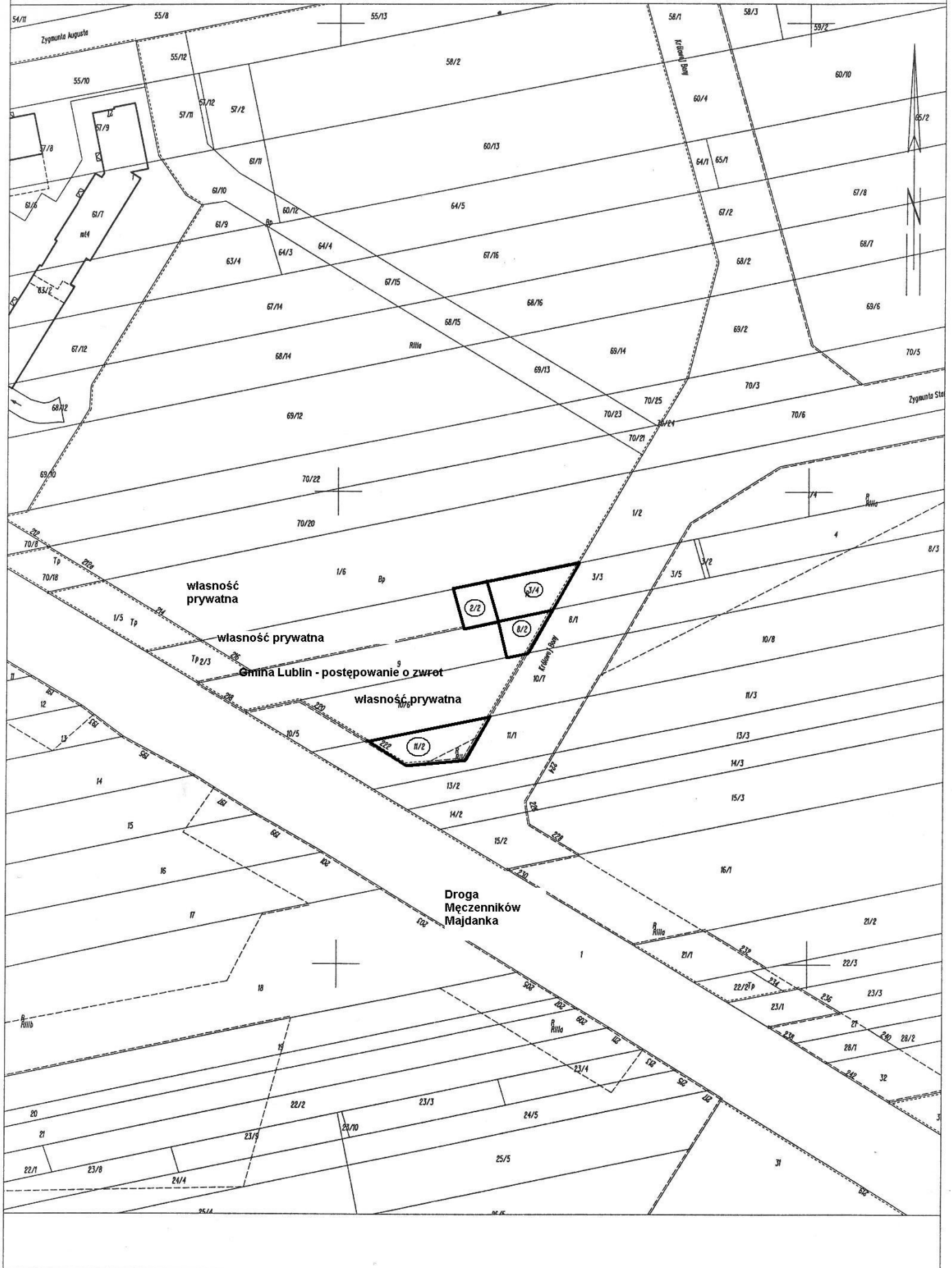
Wykonanie uchwały powierza się Prezydentowi Miasta Lublin.

§ 3

Uchwała wchodzi w życie z dniem podjęcia.

Przewodniczący Rady
Miasta Lublin

Piotr Kowalczyk



UZASADNIENIE

Przedmiotem uchwały jest wyrażenie zgody na sprzedaż nieruchomości oznaczonych jako działka nr 2/2 (obr. 11 - Dziesiąta Wieś, ark. 6), położona w Lublinie przy ul. Droga Męczenników Majdanka, o powierzchni 0,0135 ha, działka nr 3/4 (obr. 11 - Dziesiąta Wieś, ark. 6), położona w Lublinie w pobliżu ul. Droga Męczenników Majdanka, o powierzchni 0,0302 ha, działka nr 11/2 (obr. 11 - Dziesiąta Wieś, ark. 6), położona w Lublinie przy ul. Droga Męczenników Majdanka 222, o powierzchni 0,0311 ha, wchodzące w skład nieruchomości stanowiącej własność Gminy Lublin, dla której Sąd Rejonowy Lublin - Wschód w Lublinie z siedzibą w Świdniku prowadzi księgę wieczystą nr LU11/ [REDAKTOWANE] oraz działka nr 8/2 (obr. 11 - Dziesiąta Wieś, ark. 6), położona w Lublinie przy ul. Królowej Bony, o powierzchni 0,0141 ha, wchodząca w skład nieruchomości stanowiącej własność Gminy Lublin, dla której Sąd Rejonowy Lublin - Wschód w Lublinie z siedzibą w Świdniku prowadzi księgę wieczystą nr LU11/ [REDAKTOWANE].

Obszar miasta, na którym położone są nieruchomości objęte jest ustaleniami miejscowego planu zagospodarowania przestrzennego. Działki nr 2/2, 3/4 i 8/2 przeznaczone są pod tereny mieszkaniowe - M2 z podstawowym przeznaczeniem gruntów pod zabudowę mieszkaniową wielorodzinną wraz z usługami towarzyszącymi. Zaś działka nr 11/2 - przeznaczona jest pod tereny mieszkaniowe - M2 z podstawowym przeznaczeniem gruntów pod zabudowę mieszkaniową wielorodzinną wraz z usługami towarzyszącymi oraz strefę zieleni ogólnodostępnej - Z, związaną z terenami mieszkaniowymi M2.

Nieruchomości położone są w sąsiedztwie gruntów stanowiących własność wielu podmiotów. Ponadto, jedna z działek przyległych, oznaczona nr 9 stanowi przedmiot postępowania w sprawie zwrotu wywłaszczonej nieruchomości na rzecz byłych właścicieli bądź ich spadkobierców. Powyżej przedstawiony stan prawny i faktyczny przemawia za sprzedażą nieruchomości w trybie przetargu nieograniczonego.

Mając na uwadze powyższe, jak i fakt iż pozostawienie działek nr 2/2, nr 3/4, nr 11/2 i nr 8/2 w zasobie nieruchomości Gminy Lublin nie pozwoli na ich zagospodarowania zgodnie z przypisaną im funkcją planistyczną, podjęcie niniejszej uchwały jest zasadne.