



# Prezydent Miasta Lublin



Pl. Władysława Łokietka 1, 20-109 Lublin, tel.: +48 81 466 2000, +48 81 466 2002  
fax: +48 81 466 2001, e-mail: kancelaria@lublin.eu

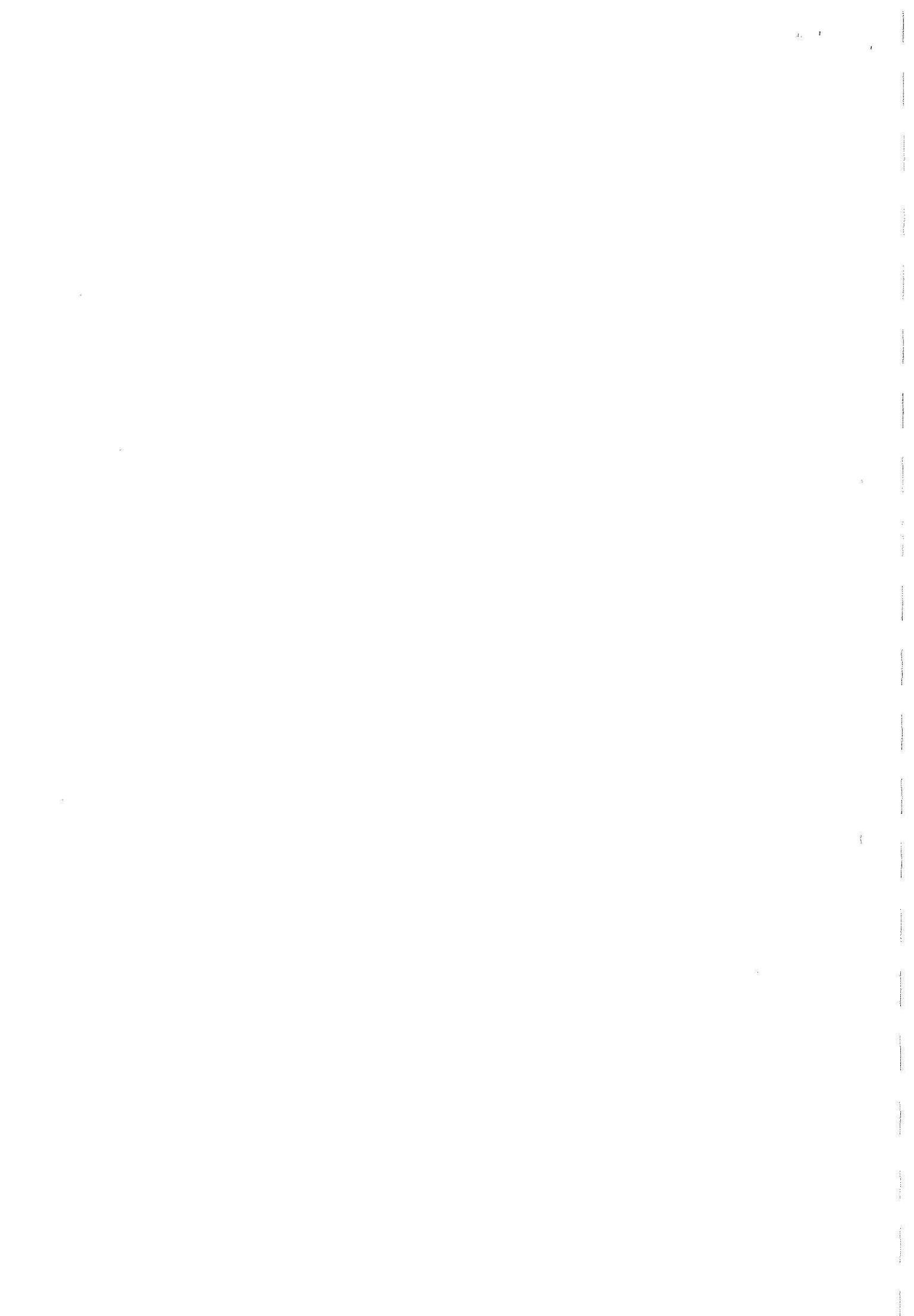
*Konferencja Rady  
1) Rozw. Miasta, Urban  
2) Gospod. Komunaln  
3) ds. Marketing  
16 VI 2010*

## Sprawozdanie z realizacji Planu Gospodarki Odpadami dla m. Lublin za okres 2007 - 2008

10

## Spis treści

1. Wprowadzenie.....	2
1.1. Cel przygotowania sprawozdania.....	2
1.2. Podstawa prawna przygotowania sprawozdania.....	2
1.3. Organy, którym sprawozdanie zostanie przedłożone.....	2
1.4. Przyjęcie Planu gospodarki odpadami dla Miasta Lublin.....	2
1.5. Okres obejmujący sprawozdanie.....	2
1.6. Krótkie omówienie zawartości sprawozdania.....	2
1.7. Źródła informacji.....	2
1.8. Autorzy sprawozdania.....	3
2. Gospodarka odpadami komunalnymi.....	3
2.1. Źródła powstawiania odpadów.....	3
2.2. Podmioty prowadzące działalność w zakresie odbierania odpadów komunalnych od właścicieli nieruchomości.....	3
2.3. Zbieranie odpadów komunalnych.....	4
2.4. Zużyty sprzęt elektryczny i elektroniczny.....	6
2.5. Rodzaje i ilości zebranych odpadów komunalnych.....	7
2.6. Odpady opakowaniowe.....	8
2.7. Odpady ulegające biodegradacji.....	8
2.8. Odpady zawierające azbest.....	8
2.9. Zużyte pojazdy.....	9
2.10. Zużyte opony.....	9
2.11. Zużyte oleje odpadowe.....	9
2.12. Ilość odpadów komunalnych składowanych na składowisku w Rokitnie.....	9
2.13. Stan formalno–prawny instalacji do odzysku odpadów.....	11
3. Gospodarka odpadami z sektora gospodarczego.....	14
3.1. Łączne ilości odpadów wytwarzanych w poszczególnych grupach w latach 2007-2008.....	14
3.2. Najwięksi wytwórcy odpadów w latach 2007-2008.....	15
3.3. Odzysk odpadów.....	17
3.4. Unieszkodliwianie odpadów.....	18
3.5. Stan formalno – prawny instalacji do odzysku lub unieszkodliwiania odpadów z sektora gospodarczego:.....	19
4. Podsumowanie.....	20



# **1. Wprowadzenie**

Plan Gospodarki Odpadami dla miasta Lublin został uchwalony przez Radę Miasta Lublin uchwałą nr 468/XXI/2004 z dnia 8 lipca 2004 r. Zgodnie z obowiązującymi przepisami projekt Planu został przedstawiony do zaopiniowania przez Zarząd Województwa Lubelskiego, który uchwałą Nr XCVIII/1230/04 z dnia 19 kwietnia 2004 r. udzielił pozytywnej opinii.

## **1.1. Cel przygotowania sprawozdania**

Celem sprawozdania z realizacji Planu gospodarki odpadami dla Miasta Lublin jest przedstawienie stanu gospodarki odpadami z okresu 2007 – 2008.

W sprawozdaniu przedstawiono postępy w zakresie realizacji wykonania zadań ujętych w Planie gospodarki odpadami.

## **1.2. Podstawa prawna przygotowania sprawozdania**

Zgodnie z art. 14 ust. 12 b ustawy z dnia 27 kwietnia 2001 r. o odpadach (t.j. Dz.U. z 2007 r., Nr 39, poz. 251 ze zm.) sprawozdanie z realizacji planu gospodarki odpadami obejmuje okres dwóch lat kalendarzowych, według stanu na dzień 31 grudnia roku kończącego okres sprawozdawczy.

## **1.3. Organy, którym sprawozdanie zostanie przedłożone**

W art. 14 ust. 13 pkt 2 ustawy z dnia 27 kwietnia 2001 r. o odpadach (t.j. Dz.U. z 2007 r., Nr 39, poz. 251 ze zm.) określono, że zarząd powiatu przedkłada sprawozdanie z realizacji planu gospodarki odpadami radzie powiatu i zarządowi województwa w terminie do dnia 30 czerwca, po upływie okresu sprawozdawczego.

## **1.4. Przyjęcie Planu gospodarki odpadami dla Miasta Lublin**

Plan gospodarki odpadami dla Miasta Lublin został uchwalony w dniu 8 lipca 2004 r. uchwałą Rady Miasta Lublin Nr 468/XXI/2004.

## **1.5. Okres obejmujący sprawozdanie**

Sprawozdanie obejmuje okres 2007 – 2008.

## **1.6. Krótkie omówienie zawartości sprawozdania**

Sprawozdanie obejmuje rodzaje i ilości wytworzonych odpadów przemysłowych i komunalnych, sposoby ich odzysku i unieszkodliwiania oraz informacje o instalacjach do zagospodarowania odpadów zlokalizowane na terenie m. Lublin.

## **1.7. Źródła informacji**

Informacje pozyskiwane były z danych:

- Urzędu Miasta Lublin,
- Wojewódzkiego Inspektoratu Ochrony Środowiska w Lublinie,
- Urzędu Marszałkowskiego Województwa Lubelskiego,
- Wojewódzkiego Urzędu Statystycznego,
- Planu gospodarki odpadami dla Miasta Lublin,

- Planu gospodarki odpadami dla województwa lubelskiego,
- ankietyzacji przedsiębiorstw.

### **1.8. Autorzy sprawozdania**

Sprawozdanie z realizacji Planu gospodarki odpadami dla Miasta Lublin zostało opracowane przez Wydział Ochrony Środowiska Urzędu Miasta Lublin.

## **2. Gospodarka odpadami komunalnymi**

### **2.1. Źródła powstawiania odpadów**

Zgodnie z ustawą z dnia 27 kwietnia o odpadach (t.j. Dz.U. z 2007 r., poz. 39, poz. 251 ze zm.) odpady komunalne to odpady powstające w gospodarstwach domowych oraz odpady niezawierające odpadów niebezpiecznych pochodzące od innych wytwórców odpadów, które ze względu na swój charakter lub skład są podobne do odpadów powstających w gospodarstwach domowych.

Źródłem powstawiania odpadów komunalnych na terenie Miasta Lublin jest bytowanie mieszkańców w zabudowie mieszkaniowej, korzystanie z obiektów infrastruktury, funkcjonowanie sektora gospodarczego.

Dane ujęte w sprawozdaniu pozyskane zostały z bazy dotyczącej wytworzonych i zebranych odpadów komunalnych, prowadzonej w Wydziale Ochrony Środowiska. Baza danych została utworzona (i jest na bieżąco uzupełniana) na podstawie informacji przekazywanych corocznie przez podmioty prowadzące działalność w zakresie odbierania odpadów komunalnych od właścicieli nieruchomości z terenu m. Lublin oraz od administratora składowiska odpadów w Rokitnie - Miejskiego Przedsiębiorstwa Wodociągów i Kanalizacji w Lublinie Sp. z o.o.

### **2.2. Podmioty prowadzące działalność w zakresie odbierania odpadów komunalnych od właścicieli nieruchomości**

W latach 2007 – 2008 na terenie miasta Lublin funkcjonowało 10 podmiotów posiadających zezwolenie uprawniające do prowadzenia działalności w zakresie odbierania odpadów komunalnych od właścicieli nieruchomości.

*Tabela 1. Jednostki wywozowe odbierające odpady komunalne z terenu miasta Lublin*

<b>Lp.</b>	<b>Jednostki wywozowe odbierające odpady komunalne z terenu miasta Lublin</b>
1	KOM-EKO Sp. z o.o., ul. Wojenna 1, 20-424 Lublin
2	MPO SITA Lublin S.A., ul. Ciepłownicza 6, 20-479 Lublin
3	Zakład Transportu Komunalnego-██████████, Dys 266, 21-003 Ciecierzyn
4	P.H.U. EKO-TRANS ██████████, Wielkie 90, 21-143 Abramów
5	SUK-POL ██████████, ul. Puławska 18/14, 20-046 Lublin
6	Architektura Zieleni „HORTUS”, ul. Stefczyka 38, 20-151 Lublin
7	Kościół Rektoralny p.w. Wszystkich Świętych, ul. Lipowa 16, 20 – 024 Lublin
8	Wojskowa Administracja Koszar, ul. Dr Męcz. Majdanka 70, 20-903 Lublin
9	„Ogrody” Kształtowanie Terenów Zieleni, ul. Boh. Monte Cassino 53, 20-705 Lublin

<b>Lp.</b>	<b>Jednostki wywozowe odbierające odpady komunalne z terenu miasta Lublin</b>
10	Usługowy Zakład Konserwacji Terenów Zielonych [REDACTED] [REDACTED], ul. Urzędowska 7, 20-727 Lublin

### 2.3. Zbieranie odpadów komunalnych

Szacuje się, że w latach 2007 – 2008 zorganizowanym systemem odbierania odpadów komunalnych objętych było ok. 92 % mieszkańców miasta.

Wprowadzony w 2003 r. system selektywnej zbiórki odpadów z podziałem na frakcję suchą i frakcję moką oraz szkło był w dalszym ciągu rozwijany. W okresie sprawozdawczym wprowadzono i zmodyfikowano zasady selektywnej zbiórki:

- odpadów zielonych,
- odpadów wielkogabarytowych,
- odpadów z remontów,
- odpadów niebezpiecznych.

Tabela 2. Ilość pojemników w lubelskim systemie selektywnej zbiórki odpadów

Ilość pojemników do zbiórki frakcji suchej zakupionych ze środków UM Lublin oraz WFOŚiGW w latach 2003-2008	Ilość pojemników do zbiórki frakcji suchej zakupionych przez jednostki wywozowe w latach 2003-2008	Ilość kompletów pojemników do zbiórki szkła zakupionych ze środków UM Lublin oraz przez jednostki wywozowe w latach 2003-2008	Ilość pojemników do zbiórki odpadów niebezpiecznych zakupionych ze środków UM Lublin oraz WFOŚiGW w latach 2003-2008
580	420	92	7
Sumaryczna ilość pojemników - 1099			

Od połowy 2008 r. w ścisłym centrum miasta prowadzona jest pilotażowa zbiórka odpadów frakcji suchej, które są gromadzone w osiatkowanych pojemnikach na kółkach o poj. 700 l. Dzięki zastosowaniu mniejszych pojemników w gęstej zabudowie miasta umożliwiono mieszkańcom tego rejonu właściwe pozbywanie się odpadów frakcji suchej. Od 2009 r. planowane jest również zastosowanie w śródmieściu pojemników o poj. 1100 l.

#### Zbiórka odpadów zielonych

Do odpadów zielonych zaliczane są odpady komunalne pochodzenia roślinnego, ulegające biodegradacji, które powstają w wyniku pielęgnacji prywatnych i publicznych terenów zielonych, w tym odpady z ogrodów, parków, cmentarzy, targowisk i giełd rolnych. Zbiórka odpadów zielonych prowadzona jest na terenie miasta również w podziale na system workowy (w zabudowie jednorodzinnej) i system pojemnikowy (w zabudowie wielolokalowej). Zebrane przez mieszkańców lub administratorów osiedli odpady zielone są odbierane przez jednostki wywozowe i przekazywane do kompostowni.

Część odpadów zielonych w zabudowie jednorodzinnej wykorzystywana jest przez mieszkańców we własnym zakresie w przydomowych kompostownikach.

#### Odpady wielkogabarytowe i odpady z remontów

Odpady wielkogabarytowe zbierane są przez mieszkańców lubelskich osiedli przy wiatach śmietnikowych, a następnie zabierane przez pracowników administracji i

magazynowane w wyznaczonych miejscach. Odpady te odbierane są przez jednostki wywozowe według harmonogramu ustalonego z administratorem danej nieruchomości.

Odbiór odpadów wielkogabarytowych od właścicieli domków jednorodzinnych odbywa się na zgłoszenie telefoniczne.

Odpady z remontów zbierane są w pojemnikach lub workach na odpady z remontów. Worki, w zabudowie jednorodzinnej, dostarcza jednostka wywozowa na wniosek właściciela nieruchomości. W zabudowie wielolokalowej podstawiany jest w tym celu pojemnik na odpady z remontów. Obowiązek zgłoszenia jednostce wywozowej zapotrzebowania na pojemnik spoczywa na zarządcy nieruchomości po zgłoszeniu przez indywidualnych mieszkańców. Jeśli termin odbioru odpadów gabarytowych nie został ustalony, jednostka wywozowa zobowiązana jest odebrać je w ciągu 48 godzin licząc od dnia zgłoszenia zapotrzebowania.

### Odpady niebezpieczne

W latach 2007 – 2008 w systemie selektywnej zbiórki odpadów niebezpiecznych funkcjonowało 7 specjalistycznych pojemników. Pojemniki przeznaczone są na odpady niebezpieczne takie jak: zużyte świetlówki, baterie, przeterminowane leki, opakowania po farbach wodnych i olejnych, przepracowanych olejach, rozpuszczalnikach i środkach ochrony roślin. Czas i miejsca ustawienia pojemników na terenie miasta określono w programie zbiórki odpadów niebezpiecznych.

*Zdjęcie 1. Pojemnik na komunalne odpady niebezpieczne*



Pojemniki, wg harmonogramu, w każdym miejscu stoją przez okres 1 miesiąca, a po opróżnieniu są umieszczane w następnej lokalizacji. Na terenie miasta wyznaczono 28 lokalizacji tak, żeby mieszkańcy trzy razy w roku mieli możliwość pozbycia się odpadów niebezpiecznych. Taki system pozwala stosunkowo niewielkim kosztem (koszt zakupu pojemników oraz koszt ich obsługi) zapewnić dużą wydajność selektywnego zbierania odpadów komunalnych niebezpiecznych. Informacja o miejscach i okresach rozmieszczenia pojemników podano administratorom oraz lubelskim mediom.

### Przeterminowane leki

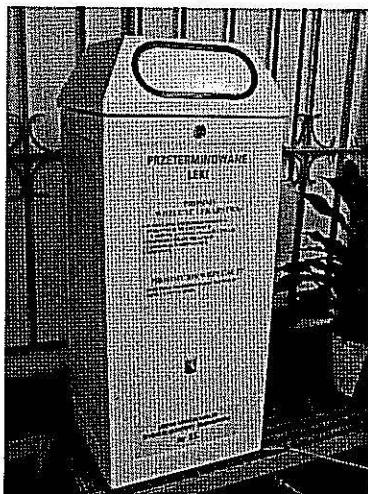
Przeterminowane leki zbierane są przez mieszkańców miasta do pojemników na odpady niebezpieczne lub do 77 pojemników ustawionych w lubelskich aptekach.

W 2007 r. Wydział Ochrony Środowiska wspólnie z Lubelską Okręgową Izbą Aptekarską wytypował apteki, w których zostały rozstawione pojemniki. Odpady odbierane



są przez uprawnionych odbiorców i przekazywane do unieszkodliwienia.

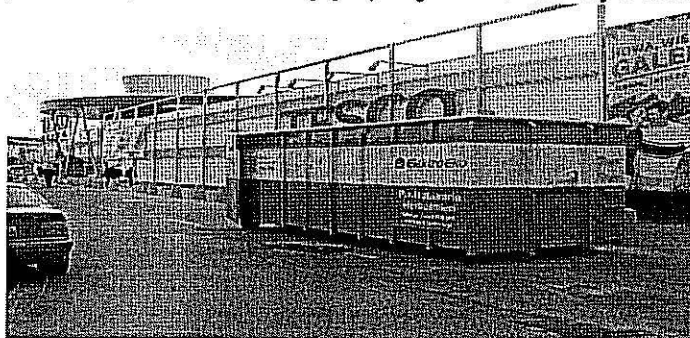
*Zdjęcie 2. Pojemnik na przeterminowane leki*



#### **2.4. Zużyty sprzęt elektryczny i elektroniczny**

Na początku 2008 r. Gmina Lublin podpisała porozumienie z ElektroEko Organizacją Odzysku Sprzętu Elektrycznego i Elektronicznego dotyczące utworzenia systemu zbierania zużytego sprzętu elektrycznego i elektronicznego (zsee) na terenie m. Lublin. Wydział Ochrony Środowiska Urzędu Miasta Lublin, ElektroEko oraz Polska Korporacja Recyklingu Sp. z o.o. z siedzibą w Lublinie, od lutego 2008 r. rozpoczęły cykliczną zbiórkę „elektrośmieci” w mieście. Przy największych marketach w Lublinie (dwa E.Leclerc, Real, dwa Obi,) uruchomiono punkty zbierania „elektrośmieci”, czynne w każdą ostatnią sobotę miesiąca w godz. od 9<sup>00</sup> do 14<sup>00</sup>. Zgodnie z ustawą o zużytym sprzęcie elektrycznym i elektronicznym odpady takie jak: artykuły gospodarstwa domowego, sprzęt audiowizualny, komputerowy i oświetleniowy przyjmowane są bezpłatnie. Podczas promocji zbiórki przekazano spółdzielniom mieszkaniowym 115 tys. ulotek do rozdania mieszkańcom oraz 7 tys. plakatów, do powieszenia na klatkach schodowych.

*Zdjęcie 3. Pojemnik na zużyty sprzęt elektroniczny i elektryczny*



Odpady zużytego sprzętu elektrycznego i elektronicznego mieszkańcy mogą również bezpłatnie przekazać podmiotowi, z którym mają podpisaną umowę na odbiór odpadów komunalnych.

## 2.5. Rodzaje i ilości zebranych odpadów komunalnych

Tabela 3. Masa odpadów zagospodarowanych na terenie miasta Lublin

Rodzaj odpadu	Rok 2007	Rok 2008
1	2	3
Odpady unieszkodliwione na składowisku	90153,039	3419,45
Fracja sucha	6156,60	6359,70
Odpady zielone	1070,10	1237,20
Odpady niebezpieczne	2,92	6,70
Zużyty sprzęt elektryczny i elektroniczny	76,00	512,00
Odpady wielkogabarytowe	800,00	1004,20
Odpady z remontów	5000,00	5000,00
Zużyta odzież i tekstylia	474,90	569,90
Paliwo alternatywne	3198,92	1 2677,16
<b>Razem</b>	<b>106932,47</b>	<b>120786,31</b>

Dzięki wprowadzonej selektywnej zbiórce odpadów frakcji suchej, odpadów zielonych, zużytego sprzętu elektrycznego i elektronicznego oraz odpadów niebezpiecznych, roczne poziomy odpadów kierowanych do składowania systematycznie maleją.

Tabela 4. Ilość odpadów wytworzonych, składowanych i przekazanych do odzysku

Rok	Ilość odpadów komunalnych wytworzonych na terenie m. Lublin [Mg]	Ilość odpadów komunalnych składowanych w Rokitnie [Mg]	Roczny poziom odpadów kierowanych do składowania[%]	Ilość odpadów odzyskanych [Mg]	Roczny poziom odzysku odpadów [%]
1	2	3	4	5	6
<b>2007</b>	106932,47	90153,03	84,3	16779,44	15,69
<b>2008</b>	120786,31	93 419,45	77,34	27366,86	22,65

Priorytetem miasta jest zminimalizowanie masy odpadów komunalnych trafiających na składowisko w Rokitnie. W tym celu, w dniu 27 grudnia 2007 r. Prezydent Miasta Lublin Zarządzeniem Nr 993/2007 powołał Komisję ds. przygotowania zapytania ofertowego dotyczącego kompleksowego zagospodarowania strumienia odpadów komunalnych i innych na terenie miasta Lublin oraz oceny złożonych ofert w powyższym zakresie. Komisja opracowała wstępną koncepcję zagospodarowania odpadów biodegradowalnych, osadów ściekowych, frakcji mokrej oraz tzw. niesortu pochodzącego z segregacji odpadów frakcji suchej.

## 2.6. Odpady opakowaniowe

Odpady opakowaniowe powstają w gospodarstwach domowych, jednostkach handlowych, podmiotach gospodarczych, urzędach, biurach, szkołach itp. Uzyskanie wymaganych poziomów odzysku i recyklingu odpadów opakowaniowych ciąży na producentach i podmiotach wprowadzających opakowania na rynek.

W Lublinie stworzone są warunki do selektywnego zbierania i odbierania odpadów komunalnych. Odpady opakowaniowe wysegregowywane są w szczególności z frakcji suchej.

Poniższa tabela przedstawia ilość odpadów opakowaniowych zebranych na terenie m. Lublin w latach 2007- 2008.

Tabela 5. Odpady opakowaniowe zebrane i przekazane do odzysku i recyklingu

Lp.	Rok	Ilość odpadów opakowaniowych zebranych przez gminę Lublin oraz przekazanych do odzysku i recyklingu	
		Ilość zebranych odpadów [kg]	Ilość odpadów przekazanych do odzysku i recyklingu [kg]
1.	2007	4 724 022	3 787 542
2.	2008	5039912	4452760
RAZEM		9763934	8240302

Źródło: sprawozdania przekazywane przez podmioty odbierające odpady

## 2.7. Odpady ulegające biodegradacji

Do odpadów biodegradowalnych zaliczane są odpady kuchenne, odzież i tekstylia, oleje i tłuszcze jadalne, drewno, odpady zielone z pielęgnacji ogrodów i parków, część odpadów niesegregowanych zmieszanych i odpady z targowisk. W latach 2007 – 2008 masa zebranych odpadów ulegających biodegradacji przedstawia się następująco:

Tabela 6. Ilość zebranych odpadów ulegających biodegradacji

Rodzaj odpadu	2007	2008
Odpady ulegające biodegradacji	7611,25	5415,53

Źródło: baza danych WOS

W omawianym okresie sprawozdawczym odzysk odpadów następował w kompostowni KOM-EKO.

## 2.8. Odpady zawierające azbest

Azbest, szczególnie szeroko stosowany w budownictwie, podlega sukcesywnej eliminacji przy zachowaniu wymogów zawartych w przepisach.

Zgodnie z Rozporządzeniem Ministra Gospodarki, Pracy i Polityki Społecznej z dnia 23 października 2003 r., wykorzystywanie azbestu lub wyrobów zawierających azbest dopuszcza się w użytkowanych instalacjach lub urządzeniach nie dłużej niż do dnia 31 grudnia 2032r.

W roku 2005 Urząd Miasta rozpoczął akcję inwentaryzacji wyrobów zawierających azbest znajdujących się w zabudowie jednorodzinnej na terenie Lublina. Zidentyfikowano wówczas ok. 1500 budynków zawierających wyroby azbestowe na łączną liczbę

ok. 211 000 m<sup>2</sup>.

Miasto podjęło działania mające na celu pomoc mieszkańcom w usunięciu tych wyrobów. W 2008 r. Referat ds. Gospodarki Odpadami Wydziału Ochrony Środowiska Urzędu Miasta Lublin opracował „Program usuwania azbestu dla Miasta Lublin” mający na celu stworzenie warunków do eliminacji wyrobów zawierających azbest z terenu miasta. Rada Miasta Lublin w dniu 19 czerwca 2008r. Uchwałą Nr 372/XXI/2008 uchwaliła powyższy dokument.

## **2.9. Zużyte pojazdy**

Zgodnie z zapisami ustawy o recyklingu pojazdów wycofanych z eksploatacji (z dnia 20 stycznia 2005 r. - Dz.U. Nr 25, poz. 1458) właściciel pojazdu wycofanego z eksploatacji ma obowiązek przekazać go do stacji zbierania pojazdów lub do stacji demontażu. Punkt zbierania zajmuje się tylko i wyłącznie zbieraniem takich pojazdów a następnie przekazuje do stacji demontażu, z którą ma podpisaną umowę. W stacji demontażu pojazd jest rozbierany na części oraz usuwane są z niego szkodliwe substancje. Elementy pojazdów nadające się do ponownego wykorzystania są sprzedawane, inne przekazywane są do odzysku.

Najwięcej problemów stwarzają zużyte pojazdy porzucone przez właścicieli. Informacje o takich pojazdach zbiera straż miejska oraz Wydział Ochrony Środowiska UM Lublin.

Na terenie m. Lublin są dwie stacje demontażu pojazdów:

1. ■■■ Auto Centrum – ul. Melgiewska 4
2. Przedsiębiorstwo Przewozów Towarowych PKS Nr 1, ul. Hutnicza 3

W 2007 roku w Lublinie usunięto i przekazano do demontażu 476 pojazdów, w 2008 - 448 pojazdów.

## **2.10. Zużyte opony**

Zużyte opony stanowią odpad powstający w wyniku eksploatacji pojazdów. W miarę dokładne dane o ilości wytwarzanych zużytych opon pochodzą od przedsiębiorców, natomiast brakuje miarodajnych informacji o wytwarzanych oponach przez osoby prywatne. Począwszy od roku 2007 organizowana jest zbiórka zużytych opon dla mieszkańców miasta. Raz w roku do 5 wyznaczonych punktów każdy mieszkaniec może przynieść swoje stare opony. Akcja promowana jest wymianą opon na kupony sadzonek roślin, które można zrealizować w wyznaczonym sklepie ogrodniczym.

W 2007 r. mieszkańcy przynieśli ok. 3000 sztuk opon, w 2008 r. 2250 sztuk.

## **2.11. Zużyte oleje odpadowe**

Zużyte oleje odpadowe z sektora komunalnego powstają przede wszystkim podczas wymiany oleju w pojazdach, która odbywa się w stacjach obsługi pojazdów. Odpady przekazywane są uprawnionym podmiotom, za pośrednictwem których trafiają do odzysku lub unieszkodliwienia.

## **2.12. Ilość odpadów komunalnych składowanych na składowisku w Rokitnie**

Składowisko odpadów dla miasta Lublin zlokalizowane jest w miejscowości Rokitno i zajmuje teren po kopalni kruszywa i jest eksploatowane od października 1994 r. Obecnie zapełniana jest druga niecka o powierzchni 5,59 ha.

Według Planu gospodarki odpadami z 2004 r. na składowisku w Rokitnie

deponowane były odpady pochodzące z 12 gmin. Obecnie ze składowiska w Rokitnie korzysta 16 gmin.

Tabela 7. Gminy korzystające ze składowiska odpadów w Rokitnie

Lp.	Nazwa Gminy	
	Wg PGO	2008 r.
1	Konopnica	Konopnica
2	Krzczonów	Krzczonów
3	gm. Lubartów	gm. Lubartów
4	Niemce	Niemce
5	Piaski	Piaski
6	Rybczewice	Rybczewice
7	Spiczyn	Spiczyn
8	Świdnik	Świdnik
9	Wólka	Wólka
10	Lublin	Lublin
11	Melgiew	Abramów
12	Nałęczów	Firlej
13		Głusk
14		Jastków
15		Kamionka
16		m. Lubartów

Do roku 2006 odpady pochodzące z gmin partycypujących w budowie składowiska (Lublin, Świdnik, gm. Lubartów) były na składowisku ewidencjonowane łącznie jako odpady tzw. miejskie, a z gmin niepartycypujących jako odpady tzw. terenowe.

Tabela 8. Ilość odpadów komunalnych pochodzących z terenu Miasta Lublin i innych gmin deponowanych na składowisku w Rokitnie łącznie z odpadami o kodzie 191212 - pozostałości z sortowania odpadów komunalnych

	2007 r.	2008 r.
	Masa odpadów [Mg]	Masa odpadów [Mg]
Lublin	100482,34	98684,57
Pozostałe gminy	18500,72	19895,23
<b>Razem</b>	<b>118 983,06</b>	<b>118 579,80</b>

Do składowania na składowisku w Rokitnie przyjmowane są również odpady inne niż komunalne, tj. skratki i ustabilizowane osady ściekowe. Poniższa tabela przedstawia łączną masę tych odpadów zdeponowanych na składowisku.

*Tabela. 9. Ilość przyjętych na składowisko w Rokitnie skratek i ustabilizowanych osadów ściekowych*

	2007 r.	2008 r.
	Masa odpadów [Mg]	Masa odpadów [Mg]
Lublin	0	0
Pozostałe gminy	1057,22	1252,06
Razem	1057,22	1252,06

Zgodnie z założeniami PGO masa składowanych odpadów komunalnych powinna stopniowo wzrastać. W 2007 roku powinna wynosić 122 300 Mg, a w 2008r. 126 200 Mg. Jak widać z powyższej tabeli masa odpadów składowanych maleje, co jest efektem szeroko zakrojonej edukacji ekologicznej, zwiększeniem świadomości mieszkańców z zagrożeń jakie niesie składowanie odpadów.

Pod koniec 2005 r. Zarządzeniem Nr 526/2005 Prezydenta Miasta Lublin z dnia 25 listopada 2005 r. wprowadzono dokument pn. „Deklaracja pochodzenia odpadów”, który każdy podmiot wjeżdżający na składowisko odpadów ma obowiązek wypełnić. W deklaracji wpisywana jest nazwa gminy, z której pochodzą przywiezione odpady oraz ich rodzaj i masa. Umożliwiło to pełną ewidencję składowanych odpadów według źródła ich pochodzenia. Na tej podstawie, od 2006 r. prowadzona jest szczegółowa baza dotycząca składowanych odpadów z poszczególnych gmin.

W uchwalonym w 2008r. „Planem Gospodarki Odpadami dla Województwa Lubelskiego 2011” została określona przynależność gmin do poszczególnych regionów gospodarki odpadami oraz wyznaczonych Zakładów Zagospodarowania Odpadów. Zgodnie z tym dokumentem w ramach Regionu Lublin funkcjonują instalacje: składowisko w Rokitnie, Zakład Zagospodarowania Odpadów KOM-EKO i Zakład Zagospodarowania Odpadów MPO SITA oraz przypisano do niego poniższe gminy:

*Tabela 10. Gminy przynależne do Regionu Lublin*

Lp.	Gmina	Liczba ludności
1	Garbów	9000
2	Niemce	16519
3	Wólka	9349
4	Świdnik	40082
5	Lublin	353483
	Region Lublin – Razem	428433

### **2.13. Stan formalno–prawny instalacji do odzysku odpadów**

W okresie sprawozdawczym na terenie miasta Lublin funkcjonowały dwa Zakłady Zagospodarowywania Odpadów KOM-EKO Sp. z o.o. i MPO SITA zajmujące się gospodarką odpadami komunalnymi. Posiadają one odpowiednio przystosowane instalacje do odzysku odpadów oraz aktualne zezwolenia na prowadzenie działalności w tym zakresie.

KOM-EKO Sp. z o.o. posiada:

- linię do produkcji paliwa formowanego z odpadów suchych, której przerób w

latach sprawozdawczych wynosił 1810,91 Mg odpadów,

- linię do produkcji paliwa formowanego ze zmieszanych odpadów komunalnych, której przerób w latach sprawozdawczych wynosił 14956,27 Mg odpadów,
- linię sortowniczą odpadów suchych, której przerób w latach sprawozdawczych wynosił 6365,78 Mg odpadów,
- linię sortowniczą zmieszanych odpadów komunalnych, której przerób w latach sprawozdawczych wynosił 13554,59 Mg odpadów,
- linię do zagospodarowywania odpadów cementarnych i z rozbiórki odpadów gabarytowych, której przerób w latach sprawozdawczych wynosił 766,51 Mg odpadów,
- kompostownię odpadów, której przerób w latach sprawozdawczych wynosił 13 026,78 Mg.

Linia KOM-EKO Sp. z o.o. do produkcji paliwa formowanego z odpadów suchych złożona jest z dołu zasypowego, podajnika wznoszącego i rozdrabniacza odpadów. Do produkcji paliwa formowanego z tej linii zagospodarowuje się niesort z segregacji selektywnie zbieranej frakcji suchej. Firma ta dysponuje też linią sortowniczą, która w procesie mechanicznej segregacji (separator dyskowy Derbis Roll Screen) wydziela z frakcji mokrej zmieszanych odpadów komunalnych frakcję mineralno-organiczną, kierowaną do kompostowania. Powyższy proces obejmuje również segregację ręczną, w wyniku której odzyskiwane są odpady opakowaniowe ze szkła i metali, zaś pozostałe odpady zostają rozdrobnione do postaci paliwa formowanego.

MPO SITA Lublin S.A. dysponuje linią do sortowania odpadów z instalacją do wytwarzania paliwa alternatywnego, której przerób w latach sprawozdawczych wynosił 5518,19 Mg odpadów.

MPO SITA prowadzi odzysk odpadów na rozdrabniaczu Micromat 1500, gdzie odpady podawane są rozdrobnieniu i wymieszaniu, w wyniku czego powstaje paliwo alternatywne wykorzystywane w procesie współspalania w cementowni.

Produkcja paliwa wpisuje się w strategię Gminy Lublin dotyczącą kompleksowego zagospodarowania odpadów komunalnych z terenu miasta Lublin. W latach 2007-2008 przeznaczono do wytwarzania paliwa 22285,37 Mg odpadów o kodach 20 03 01, 20 01 99.

Wyrazem realizacji tego celu jest Porozumienie Nr 4037/OŚ/P/2009 zawarte w dniu 21/10/2009 pomiędzy Gminą Lublin, a Cemex Polska Sp. z o.o. dot. termicznego przekształcania paliwa alternatywnego oraz osadów ściekowych.

Celem podpisanego porozumienia jest zagwarantowanie przez Gminę Lublin zabezpieczenia stałego strumienia dostaw zarówno paliwa alternatywnego jak i osadów ściekowych. Gmina Lublin jest gwarantem dostaw paliwa i osadów, a podjęcie tej roli jest wynikiem analizy systemu gospodarki odpadami komunalnymi, w tym również zabezpieczenia składowiska odpadów w Rokitnie przed zbyt szybkim wypełnieniem.

*Tabela 11. Instalacje do odzysku odpadów*

<b>Lp.</b>	<b>Nazwa i adres właściciela instalacji do odzysku odpadów</b>	<b>Rodzaj instalacji</b>	<b>Odzysk 2007r. [Mg]</b>	<b>Odzysk 2008r. [Mg]</b>
1.	KOM-EKO Sp. z o.o. ul. Wojenna 1 20-424 Lublin	Linia do produkcji paliwa formowanego ze zmieszanych odpadów komunalnych- ul. Metalurgiczna 17 w Lublinie	6099,55	8856,72

<b>Lp.</b>	<b>Nazwa i adres właściciela instalacji do odzysku odpadów</b>	<b>Rodzaj instalacji</b>	<b>Odzysk 2007r. [Mg]</b>	<b>Odzysk 2008r. [Mg]</b>
2.	KOM-EKO Sp. z o.o. ul. Wojenna1 20-424 Lublin	Linia do produkcji paliwa formowanego z odpadów suchych- ul. Metalurgiczna 17a w Lublinie	993,86	817,05
3.	KOM-EKO Sp. z o.o. ul. Wojenna1 20-424 Lublin	Linia sortownicza odpadów suchych ul. Metalurgiczna 17 w Lublinie	3085,20	3280,58
4.	KOM-EKO Sp. z o.o. ul. Wojenna1 20-424 Lublin	Linia sortownicza zmieszanych odpadów komunalnych ul. Metalurgiczna 17 w Lublinie	10002,19	3552,40
5.	KOM-EKO Sp. z o.o. ul. Wojenna1 20-424 Lublin	Linia do zagospodarowania odpadów cementarnych i z rozbiórki gabarytów ul. Metalurgiczna 17 w Lublinie	0,00	766,51
6.	MPO SITA Lublin S.A. ul. Ciepłownicza 6 Lublin	Linia do sortowania odpadów z instalacją do produkcji paliwa alternatywnego – ul. Ciepłownicza 6 w Lublinie	2514,80	3003,39
	<b>Razem</b>		<b>22695,6</b>	<b>20276,65</b>

Najistotniejszymi elementami przedmiotowych Zakładów Zagospodarowania Odpadów są linie sortownicze przeznaczone do sortowania odpadów suchych lub zmieszanych. W latach 2007-2008r. ponad 42972,15 Mg odpadów zostało podanych segregacji.

W latach 2007-2008 kompostowaniu poddano 13 026,78 Mg odpadów o kodach: 19 12 12, 20 02 01, 02 03 80, 02 07 80, 02 03 82, w tym największą grupę stanowiły inne odpady z mechanicznej obróbki odpadów. Instalacja należąca do KOM-EKO Sp. z o.o. działa na zasadzie kompostowni typu pryzmowego. Maksymalna sumaryczna ilość odpadów przeznaczonych do kompostowania w niej wynosi 4495 Mg, przy mocy przerobowej 9,5 Mg/dobę. Powstały w ten sposób kompost może być wykorzystany jako nawóz lub materiał do rekultywacji terenów zdegradowanych.

*Tabela 12. Instalacje do odzysku odpadów - kompostownie*

<b>Lp.</b>	<b>Nazwa i adres właściciela instalacji do odzysku odpadów</b>	<b>Rodzaj instalacji</b>	<b>Odzysk 2007r. [Mg]</b>	<b>Odzysk 2008r. [Mg]</b>
1.	KOM-EKO Sp. z o.o. ul. Wojenna1, 20-424 Lublin	Kompostownia odpadów ul. Metalurgiczna, Lublin	7611,25	5415,53
2.	Hortus Architektura Zieleni	Kompostownia odpadów ul. Stefczyka, Lublin	0	0

Biorąc pod uwagę zawarty w Planie Gospodarki Odpadami harmonogram rzeczowo-finansowy działań na rzecz ochrony środowiska w latach 2004-2015 nie została zrealizowana przewidywana w tym okresie budowa Zakładu Utylizacji Odpadów w Rokitnie, ponieważ istniejące Zakłady Zagospodarowywania Odpadów zlokalizowane na



terenie miasta Lublin, zapewniają kompleksowe zagospodarowanie odpadów komunalnych.

### 3. Gospodarka odpadami z sektora gospodarczego

Ilości powstających odpadów z sektora gospodarczego w latach 2007-2008 zostały zbilansowane na podstawie informacji uzyskanych z Urzędu Marszałkowskiego zobligowanego do prowadzenia bazy danych w tym zakresie. Wielkości te określane są na podstawie rocznych sprawozdań składanych przez poszczególnych wytwórców z rzeczywistych ilości odpadów wytwarzanych w każdym roku kalendarzowym. Mogą zatem odbiegać od wielkości założonych w PGO, które zliczane były w oparciu o wydawane decyzje w 2002 i ½ 2003r. określane na ilościach zakładanych, a nie rzeczywistych.

#### 3.1. Łączne ilości odpadów wytwarzanych w poszczególnych grupach w latach 2007-2008

Ilości odpadów wytworzonych w poszczególnych grupach, w poszczególnych latach w okresie 2007-2008 przedstawione są w poniższej tabeli.

Tabela 13. Ilość odpadów wytworzonych w latach 2007 – 2008

Grupa	2007r.		2008r.	
	Mg	%	Mg	%
01	1 430,000	0,277	-	-
02	353 975,200	68,671	24 344,198	7,761
03	2 904,500	0,563	3 119,103	0,994
04	63,400	0,012	41,000	0,013
05	0,002	0,000	0,200	0,0001
06	489,495	0,095	615,430	0,196
07	122,190	0,024	439,472	0,140
08	450,147	0,087	419,824	0,134
09	28,900	0,006	22,946	0,007
10	51 743,510	10,040	54 126,780	17,255
11	583,323	0,113	616,452	0,197
12	4 427,204	0,860	6 044,627	1,927
13	1 363,829	0,270	1 805,832	0,576
14	10,000	0,002	8,456	0,003
15	7 586,183	1,472	828,520	0,264
16	1 461,004	0,283	4 201,250	1,339
17	12 274,468	2,381	155 834,844	49,678
18	1 420,625	0,280	869,686	0,277
19	75 086,698	14,570	60 347,438	19,238
Razem	515 420,678	100,00	313 686,058	100,00

Po spadku ilości wytwarzanych odpadów w latach 2004-2006, który można łączyć z zastoje w gospodarce, jak również z dostosowaniem się przedsiębiorców do zapisów w wydawanych dla nich decyzjach dotyczących gospodarowania odpadami, rok 2007 przyniósł w sektorze gospodarczym ponowny wzrost ilości wytworzonych odpadów. Łączna ich ilość wyniosła 515420,678 Mg (dodatkowo 1 528,570 Mg komunalnych co nie zostało ujęte w tabeli). Wielkość ta nie przekracza jednak ilości określonych w PGO, wyliczonych na podstawie szacunkowych ilości z wydawanych decyzji.

Największe ilości odpadów w 2007r. nadal odnotowuje się w grupach 02, 19 i 10. Odpady z grupy 02 osiągają tu wielkość 353 975, 2 Mg, zatem na tym samym poziomie co w latach 2002/03 (PGO). Odpady z grupy 10 wykazują poziom porównywalny z poprzednimi latami i założeniami PGO, jednak z ciągłą tendencją zniżkową, natomiast w grupie 19 (od roku 2004) obserwujemy tendencję wzrostową.

W roku 2008 sektor gospodarczy wytworzył łącznie 313 686,058 Mg odpadów (oraz dodatkowo 201,457 Mg odpadów komunalnych).

W roku tym największa ilość odpadów została wytworzona w grupie 17 – odpady z budowy, remontów i demontażu obiektów budowlanych oraz infrastruktury drogowej. Ilość tych odpadów wyniosła 155,835 tys. Mg., z czego ok.50 tys. Mg stanowiły odpady betonu i gruzu (17 01 01) wytworzone przez firmę P.S-T POTRĘĆ oraz ok.58 tys. złom żelaza i stali (17 04 05) wytworzony przez firmę ZŁOMHUT Sp. z o.o.

Nastąpił tu ogromny wzrost z wielkości rzędu 7,6 tys.Mg do 155 tys.Mg, jednak na ilości tych odpadów, zwykle związanych z inwestycjami budowlanymi i towarzyszącymi im pracami demontażowymi, zaważyła rozbiórka obiektów Lubelskiej Cukrowni.

Poza wyjątkową ilością odpadów z grupy 17, w 2008r. na terenie miasta nadal wiodące ilości odpadów powstały w grupach 02, 10 i 19.

Wśród nich najwięcej odpadów powstało w grupie 19 w łącznej ilości 60.347,45 Mg. Największym wytwórcą tej grupy nadal pozostaje Miejskie Przedsiębiorstwo Wodociągów i Kanalizacji Sp. z o.o., które wytworzyło 38 tys. odpadu o kodzie 19 08 05 – *ustabilizowane komunalne osady ściekowe*, oraz KOM-EKO Sp. z o.o., w którym powstało 9 tys. odpadu o kodzie 19 12 12 – *inne odpady z mechanicznej obróbki odpadów*. Na kolejnej pozycji uplasowały się odpady z grupy 10-tej, w ilości 54,13 tys.Mg. Najwięcej odpadów z tej grupy, 30 tys.Mg, nadal wytwarza Megatem EC-Lublin Sp. z o.o. (10 01 01 – *żużle, popioły paleniskowe i pyły z kotłów*).

Zaprzestanie działalności Lubelskiej Cukrowni spowodowało, że ilość odpadów z grupy 02 spadła z wielkości rzędu 300-350 tys.Mg do 24 tys.Mg. (tj. podobnie jak w okresach dwuletniego cyklu zalegania odpadu na poletkach osadczych). Największym wytwórcą tej grupy odpadu na terenie miasta Lublin pozostaną zatem PERŁA BROWARY LUBELSKIE S.A, które wytworzyły ponad 18 tys.Mg odpadu o kodzie 02 07 80 - *wytłoki, osady moszczowe i pofermentacyjne, wywary*.

### 3.2. Najwięksi wytwórcy odpadów w latach 2007-2008

Dane o największych wytwórcach odpadów na terenie miasta Lublin w latach 2007-2008 przedstawia poniższa tabela.

Tabela 14. Wytwórcy z największym udziałem w ilości wytwarzanych odpadów w 2007 r.

Nazwa przedsiębiorstwa	Masa wytworzonych odpadów [Mg]
<b>Rok 2007</b>	
MPWiK	52 076,862
MEGATEM LUBLIN Sp. z o.o.	35 899,204

Nazwa przedsiębiorstwa	Masa wytworzonych odpadów [Mg]
KOM-EKO Sp. z o.o.	19 093,900
PGE	8 086,378
MPO SITA LUBLIN S.A.	3 034,874
Zbiornica Surowców Wtórnych Sp „OSZCZĘDNOŚĆ”	2 552,500
Kuźnia Matrycowa Sp. z o.o.	2 024,441
BOXES PRESTIGE POLAND Sp. z o.o.	1 895,436
D&D RESORY S.p z o.o.	1 151,971
Zakład Przemysłu ziemniaczanego Sp z o.o.	1 489,755
SIPMA S.A.	1 313,065
PKP PLK S.A	1 296,648
DEF Sp. z o.o.	1 123,271
„INTROGRAF-LUBLIN” Sp z o.o.	1 044,010

Tabela 15. Wytwórcy z największym udziałem w ilości wytwarzanych odpadów w 2008 r.

Nazwa przedsiębiorstwa	Masa wytworzonych odpadów [Mg]
<b>Rok 2008</b>	
P.S-T POTRĘĆ	60 443,000
ZŁOMHUT Sp. z o.o.	60 339,710
MPWIK	40 959,140
MEGATEM EC LUBLIN Sp. z o.o.	35 755,250
PERŁA BROWARY LUBELSKIE S.A.	22 132,700
PW KOM-EKO Sp. z o.o.	16 460,240
KPRD Sp. z o.o.	12 614,380
TRANS PAP	9 900,570
ODLEWNIA MOTORYZACYJNA Sp. z o.o.	9 655,780
PKP PKL S.A. Z-d Linii Kolejowych	7 292,640
ELEKTROCIEPŁOWNIA LUBLIN-WROTKÓW	6 880,170
KRAJOWA SPÓŁKA CUKROWA S.A. w Toruniu	4 545,620
MPO SITA LUBLIN S.A.	3 123,210
PKP CARGO S.A. Z-d Taboru	3 101,900
LUBELLA S.A.	2 692,340
KUŹNIA MATRYCOWA Sp. z o.o.	2 338,870
MW LUBLIN Sp z o.o.	2 098,780
Zakłady Wyrobu Okien Naturalnych „BRACIA MROZIK”	1 617,870
BOXES PRESTIGE POLAND Sp. z o.o.	1 585,490
MAKRO CASH AND CARRY POLSKA S.A.	1 339,120

Nazwa przedsiębiorstwa	Masa wytworzonych odpadów [Mg]
PGE DYSTRYBUCJA LUBZEL Sp. z o.o. (łącznie)	1 309,390
D&D RESORY POLSKA Sp. z o.o.	1 281,970
SIPMA S.A.	1 227,320
INTROGRAF LUBLIN Sp. z o.o.	1 134,220

Cele określone w Planie Gospodarki Odpadami na lata 2003- 2014 są sukcesywnie realizowane. Kierunki działań zmierzające do stymulowania podmiotów gospodarczych do zintensyfikowanych działań w celu maksymalizacji gospodarczego wykorzystywania odpadów oraz szeroko pojęty nadzór nad nimi mają odzwierciedlenie w ilości odpadów, które zostają wytwarzane, a także poddawane procesowi odzysku.

### 3.3. Odzysk odpadów

Budowa kompostowni, a nade wszystko dwóch sortowni na terenie miasta zdecydowanie zmniejszyła strumień odpadów kierowanych na składowisko odpadów – 25 %. Selektywna zbiórka odpadów dotyczy także odpadów wielkogabarytowych, budowlanych i odpadów niebezpiecznych. Na terenie miasta powstały w okresie sprawozdawczym także zakłady recyklingu gruzu. Wiele podmiotów gospodarczych wyspecjalizowało się w odzysku odpadów: puszek aluminiowych, sprzętu elektrycznego i elektronicznego, tonerów, zagospodarowywania odpadów niebezpiecznych i innych niż niebezpieczne. Również składowisko odpadów, nad którym nadzór sprawuje gmina jest w sposób ciągły monitorowane, unowocześniane.

W oparciu o dostępne dane można przyjąć, że na terenie miasta Lublin w okresie sprawozdawczym poddanych odzyskowi w roku w 2007r. - 583712,16 Mg odpadów.

Największa ilość odpadów poddanych odzyskowi w roku 2007 mieści się w grupach klasyfikacyjnych 01 , 10 i 19.

Szczegółowe dane dotyczące ilości i rodzaju odpadów oraz metod ich odzysku w 2007 r. przedstawia poniższa tabela:

Tabela 16. Ilość odpadów poddanych procesom odzysku w 2007 r.

Grupa odpadu	2007	
	Masa [Mg]	Oznaczenie procesu odzysku
01	258621,40	R10
02	711,70	R3
03	180,00	R1
07	27,60	R5
09	123,52	R4
10	179722,30	R4, R10, R14
12	4,10	R14
15	5,00	R5
16	319,35	R4, R14
17	15734,99	R4, R10, R14
19	107230,20	R3, R14

Grupa odpadu	2007	
	Masa [Mg]	Oznaczenie procesu odzysku
20	21032,00	R3, R10, R14, R15
<b>Razem</b>	<b>583712,16</b>	

W oparciu o dostępne dane można przyjąć, że na terenie miasta Lublin w okresie sprawozdawczym poddano odzyskowi w roku w 2008 r. - 92858,16 Mg odpadów.

Największa ilość odpadów poddanych odzyskowi w roku 2008 mieści się w grupach klasyfikacyjnych 10, 17, 20.

Szczegółowe dane dotyczące ilości i rodzaju odpadów oraz metod ich odzysku w 2008 r. przedstawia poniższa tabela:

Tabela 17. Ilość odpadów poddanych procesom odzysku w 2007 r.

Grupa odpadów	2008	
	Masa [Mg]	Oznaczenie procesu odzysku
2	559,87	R3
03	160,00	R1
07	90,38	R5
09	135,69	R4
10	15643,02	R4, R14
13	43,71	R14
15	2,36	R5
16	317,08	R4, R14
17	50773,75	R4, R5, R14
19	3779,08	R3
20	21353,22	R3, R14, R15
<b>Razem</b>	<b>92858,16</b>	

R1 – wykorzystanie odpadów jako paliwa lub innego środka energii

R3 – recykling lub regeneracja substancji organicznych, które nie są stosowane jako rozpuszczalniki (włączając kompostowanie i inne biologiczne procesy przekształcania)

R4 – recykling lub regeneracja metali i związków metali

R5 - recykling lub regeneracja innych materiałów nieorganicznych

R10 – rozpraszanie na powierzchni ziemi w celu nawożenia lub ulepszenia gleby

R14 – inne działania polegające na wykorzystaniu odpadów w całości lub części

R15 – przetwarzanie odpadów w celu ich przygotowania do odzysku w tym do recyklingu

### 3.4. Unieszkodliwianie odpadów

Na terenie miasta Lublin unieszkodliwianiu (poza składowaniem odpadów komunalnych) podlegały w okresie sprawozdawczym jedynie odpady z grupy 18 – medyczne i weterynaryjne pochodzące ze szpitali, gabinetów lekarskich i weterynaryjnych. Proces unieszkodliwiania prowadzony był w dwóch instalacjach tj. w Samodzielnym Zakładzie Usług Niemedycznych (spalarnia odpadów medycznych przy PSK4) oraz UTYLIMED Sp. z o.o. (autoklawowanie odpadów). Łączna ilość odpadów poddanych procesom unieszkodliwiania w roku 2007 wyniosła 1051,66 Mg. Odpady podawane były procesom termicznym lub fizyko-chemicznym.

Dane o ilości i rodzaju odpadów oraz metod ich unieszkodliwienia w latach 2007-2008r. przedstawiają poniższe tabele.

Tabela 18. Ilość odpadów medycznych i weterynaryjnych poddanych unieszkodliwieniu w 2007 r.

Podgrupa odpadu	2007	
	Masa [Mg]	Oznaczenie procesu unieszkodliwiania
18 01	991,96	D9, D10
18 02	59,70	D9, D10
<b>Razem</b>	<b>1051,66</b>	

Tabela 19. Ilość odpadów medycznych i weterynaryjnych poddanych unieszkodliwieniu w 2008 r.

Podgrupa odpadu	2008	
	Masa [Mg]	Oznaczenie procesu unieszkodliwiania
18 01	116,78	D10
18 02	22,5	D10, D9
<b>Razem</b>	<b>139,28</b>	

D9 – obróbka fizykochemiczna, w wyniku której powstają odpady unieszkodliwiane za pomocą pozostałych procesów D1-D12

D10 – termiczne przekształcanie odpadów w instalacjach lub urządzeniach zlokalizowanych na lądzie

Ilość odpadów poddanych procesom unieszkodliwienia w roku 2008 wyniosła tylko 139,28 Mg.

Tak drastyczne zmniejszenie ilości unieszkodliwionych odpadów na terenie miasta zostało spowodowane zamknięciem Samodzielnego Zakładu Usług Niemedycznych (spalarni odpadów medycznych przy PSK4) oraz czasowym zaprzestaniem działalności UTYLIMEDU w tym zakresie, z uwagi na zmiany przepisów dotyczących dopuszczenia autoklawowania do unieszkodliwiania odpadów. W obecnym stanie rzeczy na terenie miasta lub w jego pobliżu brakuje instalacji do unieszkodliwiania odpadów medycznych.

### **3.5. Stan formalno – prawny instalacji do odzysku lub unieszkodliwiania odpadów z sektora gospodarczego:**

W okresie sprawozdawczym na terenie miasta Lublin funkcjonowały następujące firmy posiadające aktualne zezwolenia na prowadzenie działalności w zakresie odzysku odpadów:

- Polska Korporacja Recyklingu Sp. z o.o. - w zakresie przetwarzania zużytego sprzętu elektrycznego i elektronicznego
- Firma Szyrlac – przetwarzanie gruzu
- Transport Ciężarowy i Roboty Ziemne Stanisław Potręć – przetwarzanie gruzu
- Budownictwo Drogowe ██████████ – przetwarzanie gruzu
- Win-Ma ██████████ – przetwarzanie gruzu
- ██████████ Auto Centrum – stacja demontażu pojazdów wycofanych z eksploatacji
- Przedsiębiorstwo Przewozów Towarowych PKS Nr 1 - stacja demontażu pojazdów wycofanych z eksploatacji,
- P.P.H.U. ██████████ – przetwarzanie tworzyw sztucznych
- Faelbud – wykorzystanie popiołów w produkcji wyrobów betonowych
- Przedsiębiorstwo „GAMEX” ██████████ ██████████ – regeneracja tonerów

#### 4. Podsumowanie

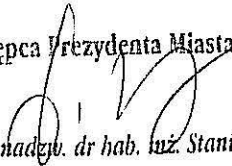
W sektorze gospodarki odpadami komunalnymi wyraźnie zarysowuje się wzrostowa tendencja w ilości zagospodarowywanych odpadów. Jest ona wynikiem istnienia na terenie miasta systemu selektywnego zbierania odpadów gwarantującego funkcjonowanie instalacji zajmujących się przygotowaniem odpadów do odzysku materiałowego i energetycznego. Działania te wpływają na ograniczanie masy odpadów kierowanych do deponowania na składowisku w Rokitnie, dzięki czemu istnieje możliwość dłuższej eksploatacji obiektu. Wymogi ustawowe nakładają na gminę obowiązek stworzenia warunków do minimalizacji składowania odpadów biodegradowalnych, z tego względu działania w tym kierunku przyjęto jako priorytetowe.

W okresie sprawozdawczym, w sektorze odpadów „przemysłowych” nastąpił rozwój specjalistycznych firm zajmujących się odzyskiem odpadów m.in. gruzu, tworzyw sztucznych, sprzętu elektrycznego czy recyklingiem zużytych pojazdów. Natomiast zaprzestaly działalności obiekty zajmujące się unieszkodliwianiem odpadów medycznych.

  
D Y R E K T O R  
Wydziału Ochrony Środowiska

*Marian Stani*

Zastępca Prezydenta Miasta Lublin

  
prof. nadzw. dr hab. inż. Stanisław Fic

