

08.12.2017

**Uchwała Nr.....
Rady Miasta Lublin
z dnia 21 grudnia 2017 roku**

w sprawie opracowania analizy zasadności przystąpienia do sporządzenia miejscowego planu zagospodarowania przestrzennego miasta Lublin w rejonie ulic: Diamentowa, Zemborzycka, Franciszka Uhorczaka i Jana Samsonowicza

Na podstawie art. 18 ust. 2 pkt 5 ustawy z dnia 8 marca 1990 r. o samorządzie gminnym (Dz. U. z 2016 r. poz. 446 z późn. zm.), w związku z art. 14 ust. 1,2 i 5 ustawy z dnia 27 marca 2003 r. o planowaniu i zagospodarowaniu przestrzennym (Dz. U. z 2017 r. poz. 1073) - Rada Miasta Lublin uchwala, co następuje:

§ 1

Postanawia się opracować analizę zasadności przystąpienia do sporządzenia miejscowego planu zagospodarowania przestrzennego miasta Lublin w rejonie ulic: Diamentowa, Zemborzycka, Franciszka Uhorczaka i Jana Samsonowicza.

§ 2

Granice opracowania analizy zasadności przedstawia załącznik graficzny do niniejszej uchwały.

§ 3

Wykonanie uchwały powierza się Prezydentowi Miasta Lublin.

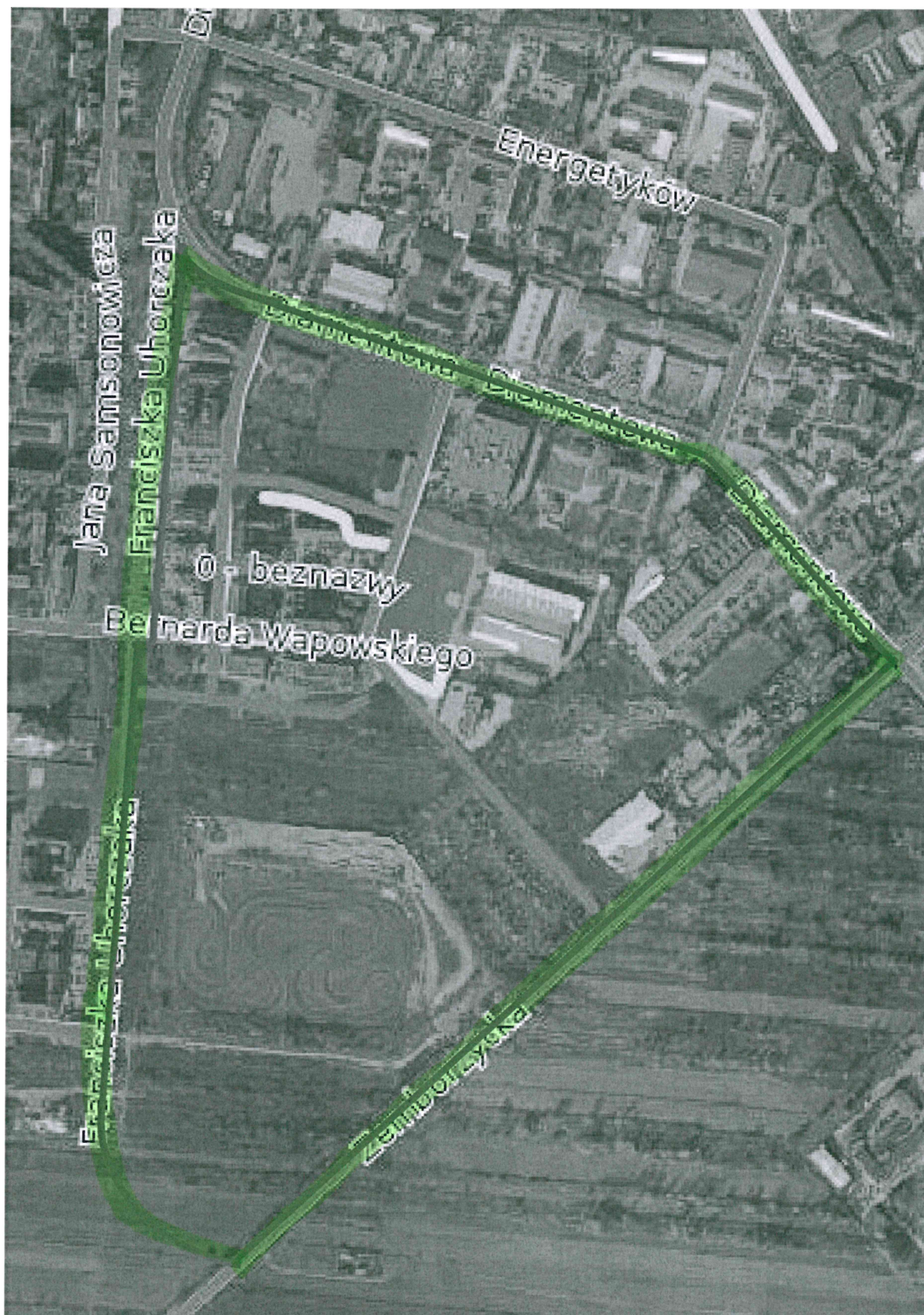
§ 4

Uchwała wchodzi w życie z dniem podjęcia.

Przewodniczący Rady Miasta
Lublin

Piotr Popiel
Piotr Borek
Tomasz Piłucki
Aleksandra Mielni
Anna Jasnowska

Załącznik graficzny do uchwały Rady Miasta Lublin Nr.....z dnia 21.12.2017 r.



Uzasadnienie

do projektu uchwały w sprawie opracowania analizy zasadności przystąpienia do sporządzenia miejscowego planu zagospodarowania przestrzennego miasta Lublin w rejonie ulic: Diamentowa, Zemborzycza, Franciszka Uhorcza i Jana Samsonowicza

Analizowany obszar o powierzchni około 60 ha zlokalizowany jest w południowo-wschodniej części dzielnicy Wrotków i nie posiada miejscowego planu zagospodarowania przestrzennego. Uchwalony przez Radę Miasta Lublin, w dniu 6 września 2012 r., miejscowy plan zagospodarowania przestrzennego Miasta Lublin część VIH Wrotków Południowy - Osiedle Słoneczny Dom obejmuje swoim obszarem tylko ulicę Franciszka Uhorcza. Proponowana granica opracowania analizy zasadności przystąpienia do sporządzenia miejscowego planu zagospodarowania przestrzennego miasta Lublin od strony zachodniej sąsiaduje z wyznaczoną w powyższej uchwale (zachowana ciągłość opracowań) i nie obejmuje swym zasięgiem ulicy Franciszka Uhorcza (w tym działki nr 124/2, arkusz 24, obręb 43).

Tereny pomiędzy tą ulicą a Zemborzyczą (w tym tereny po byłym torze kartingowym) są systematycznie zabudowywane w oparciu o wydawane decyzje o warunkach zabudowy. Tak wartościowy pod względem zabudowy wielorodzinnej teren bezwzględnie powinien zawierać przestrzeń, na której zlokalizować można by obiekty użyteczności publicznej (np. oświaty, zdrowia, tereny zielone). Brak miejscowego planu zagospodarowania przestrzennego nieustannie umacnia i wciąż prowadzi do swoistego chaosu urbanistycznego, w którym brak miejsc do rekreacji i wypoczynku wypełniany jest gęstą zabudową wielorodzinną zbliżającą się do terenów aktywizacji gospodarczej.

Dla analizowanego obszaru obowiązują ustalenia Studium uwarunkowań i kierunków zagospodarowania przestrzennego miasta Lublina, przyjęte uchwałą nr 359/XXII/2000 Rady Miejskiej w Lublinie z dnia 13 kwietnia 2000 r., zmienionego uchwałą Rady Miasta Lublin nr 165/XI/2011 z dnia 30 czerwca 2011 r., uchwałą 1133/XLIII/2014 Rady Miasta Lublin z dnia 4 września 2014 r. oraz uchwałą nr 30/II/2014 Rady Miasta Lublin z dnia 23 grudnia 2014 r. Na przedmiotowym obszarze, w dokumencie Studium wyznaczone zostały następujące funkcje: tereny intensywnej urbanizacji, aktywizacji gospodarczej i urządzenia sportowe plenerowe. Dodatkowo Studium wskazuje lokalizację funkcji: centrum handlowo-usługowego.

Opracowanie planu wymaga wdrożenia procedury formalno-prawnej w trybie określonym przepisami ustawy z dnia 27 marca 2003 r. o planowaniu i zagospodarowaniu przestrzennym, zatem zasadne jest wcześniejsze opracowanie analizy zasadności przystąpienia do sporządzenia miejscowego planu zagospodarowania przestrzennego miasta Lublin w tym rejonie.

Stanisław Jankowski, Andrzej Bieda, Piotr Popid, Tomasz Piłucki, Rafał B...