

ZATWIERDZAM  
Komendant Miejskiej Policji  
w Lublinie  
*Dudzik*  
insp. Dariusz Dudzik

DRUK NR 852-1

16.02.2017

L.dz. KR ZN 22/17

**SPRAWOZDANIE**  
**z działalności**  
**Komendanta Miejskiej Policji w Lublinie**  
**w zakresie**  
**bezpieczeństwa i porządku publicznego**  
**na terenie**  
**Lubelskiego Powiatu Grodzkiego**  
**za rok 2016**

LUBLIN – STYCZEŃ 2017 R.

## *WSTĘP*

W formułowaniu zadań przewidzianych do realizacji w 2016 roku przez policjantów Komendy Miejskiej Policji w Lublinie uwzględniono priorytety wynikające z głównych kierunków pracy Policji – określonych przez Komendanta Głównego Policji w „Priorytetach Komendanta Głównego Policji na lata 2016 – 2018”, tj.:

- Priorytet I – zwiększenie efektywności działań Policji na rzecz wzmocnienia współpracy ze społeczeństwem;
- Priorytet II – podniesienie skuteczności działań Policji w identyfikacji i zwalczaniu największych współczesnych zagrożeń, w tym cyberprzestępczości;
- Priorytet III – wzrost skuteczności działań Policji w zwalczaniu przestępczości najbardziej uciążliwej społecznie;
- Priorytet IV – działania Policji ukierunkowane na poprawę bezpieczeństwa w ruchu drogowym;
- Priorytet V – optymalizacja działań Policji na rzecz zapewnienia bezpieczeństwa imprez masowych;
- Priorytet VI – podniesienie jakości i efektywności pracy Policji poprzez podwyższanie kompetencji zawodowych policjantów i pracowników;
- Priorytet VII - doskonalenie jakości zadań Policji poprzez zapewnienie optymalnych warunków pełnienia służby / pracy.

Wymieniony dokument określa zadania Policji, które zmierzają do spełnienia oczekiwań społecznych w zakresie poczucia bezpieczeństwa, porządku publicznego, ograniczenia zagrożeń i patologii, edukacji wiktymologicznej i upowszechniania informacji o efektach policyjnych działań. W ubiegłym roku zorganizowano debaty społeczne, które były okazją do poznania oczekiwań społeczności lokalnych, a także zwróciły uwagę na obawy i potrzeby uczestników mające związek z zadaniami Policji.

Komenda Miejska Policji w Lublinie działa w granicach administracyjnych lubelskich powiatów obejmujących: miasto Lublin (powiat grodzki) oraz przyległe gminy miejsko-wiejskie i wiejskie (powiat ziemski).

Na terenie miasta Lublin swoje siedziby ma siedem Komisariatów Policji, których policjanci zajmują się zapewnieniem bezpieczeństwa w poszczególnych dzielnicach miasta.

Powiat grodzki, zawarty w granicach administracyjnych miasta Lublina zamieszkuje około 333 000 mieszkańców. Obszar powiatu grodzkiego wynosi 147,5 km<sup>2</sup>.

Przez teren działania Komendy Miejskiej Policji w Lublinie przebiegają dwie drogi krajowe: nr 12 (Warszawa – Lublin – Zamość – Hrebennie) i nr 19 (Rzeszów – Lublin – Białystok), które zaliczane są do najbardziej uczęszczanych na terenie województwa lubelskiego, przez co mają duży wpływ na stan bezpieczeństwa i porządku publicznego.

## ***I. ZAGROŻENIE PRZESTĘPCZOŚCIĄ***

W 2016 roku na terenie lubelskiego powiatu grodzkiego i ziemskiego wszczęto ogółem 10 158 postępowań przygotowawczych (2015 r. – 11 350), tj. o 1 192 mniej w porównaniu do roku ubiegłego.

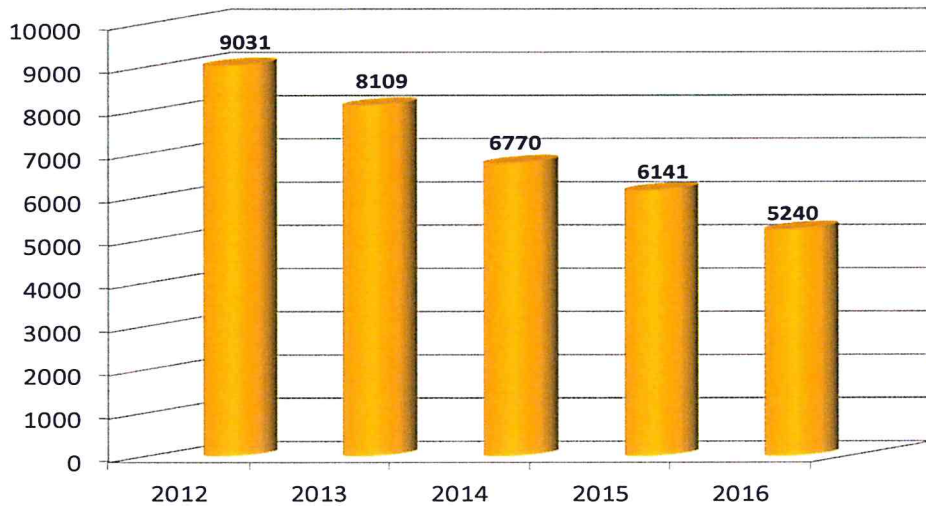
Na terenie lubelskiego powiatu grodzkiego w Komisariatach Policji podległych Komendzie Miejskiej Policji w Lublinie wszczęto ogółem 7 357 postępowań (tj. o 890 mniej niż w 2015 r.).

Z przedstawionych poniżej danych wynika, iż na terenie powiatu liczba wszczętych postępowań przygotowawczych systematycznie maleje.



W odniesieniu do liczby postępowań wszczętych w kategorii przestępstw kryminalnych na terenie lubelskiego powiatu grodzkiego odnotowano spadek z 6 141 w 2015 roku do 5 240 w 2016 r., tj. o 901 mniej.

**Liczba postępowań wszczętych o charakterze kryminalnym**



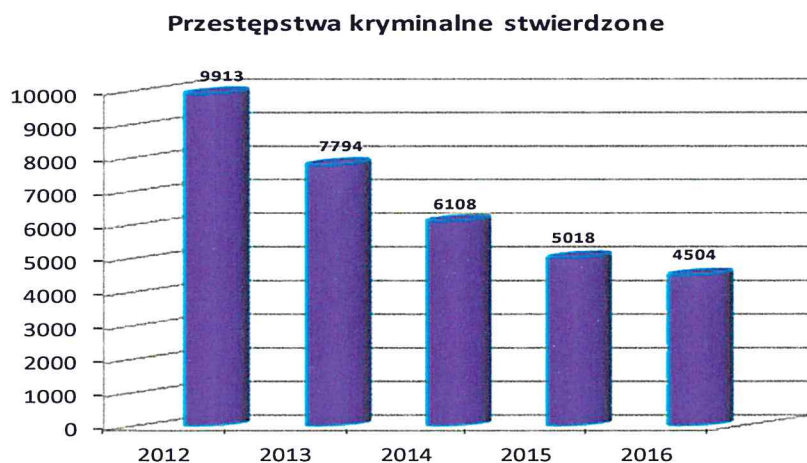
W odniesieniu do liczby postępowań wszczętych przez poszczególne jednostki organizacyjne podległe KMP w Lublinie w 2016 roku, dane obrazuje poniższa tabela:

<i>Jednostka</i>	<i>Przestępstwa ogółem</i>	<i>Przestępstwa kryminalne</i>	<i>Przestępstwa gospodarcze</i>
Komisariat I	1 022	788	172
Komisariat II	884	665	156
Komisariat III	1473	1040	229
Komisariat IV	1180	790	254
Komisariat V	904	612	200
Komisariat VI	952	677	179
Komisariat VII	942	668	171

W 2016 roku odnotowano spadek w odniesieniu do ogółu przestępstw stwierdzonych osiągając poziom 5 956 tj. o 424 mniej w porównaniu do roku ubiegłego (2015 r. – 6 380) i uzyskując dynamikę 93,4 %.



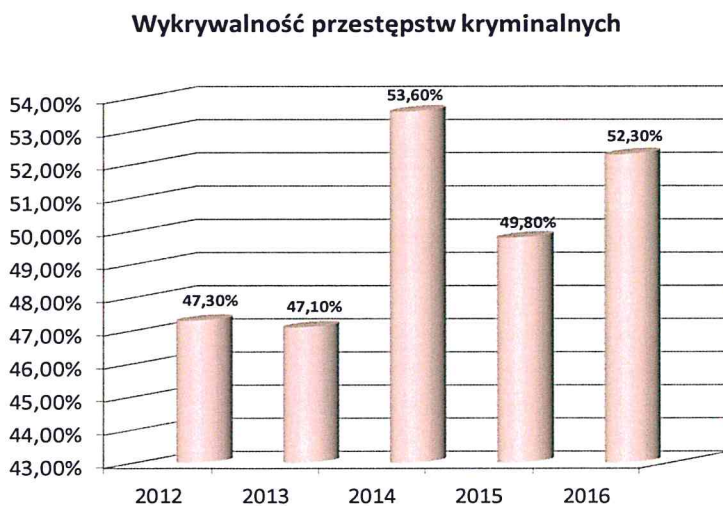
W odniesieniu do kategorii przestępstw stwierdzonych o charakterze kryminalnym odnotowano spadek tj. z 5 018 w 2015 r. do 4 504 w 2016 r. (o 514 czynów mniej) osiągając dynamikę na poziomie 89,8 %.



Wskaźnik wykrywalności ogólnej na terenie lubelskiego powiatu grodzkiego ukształtował się na koniec 2016 roku na poziomie 56,6 % i był o 2,6 % wyższy od uzyskanego w 2015 roku.



Wskaźnik wykrywalności przestępstw o charakterze kryminalnym osiągnął na koniec 2016 roku poziom 52,3 % i w porównaniu do roku ubiegłego był o 2,5 % wyższy od uzyskanego w 2015 roku.



W omawianym okresie na terenie powiatu grodzkiego wykryto (Komisariaty Policji I-VII) ogółem 3 370 przestępstw (2015 r. – 3 448).

Ustalono 2 761 podejrzanych (2015 r. – 2 782), w tym 125 nieletnich (2015 r. – 130) i sporządzono 1 428 wniosków o akt oskarżenia (2015 r. - 1 888).

## Przestępczość kryminalna

W 2016 roku stwierdzone przestępstwa kryminalne stanowiły 71,2 % (2015 r. – 78,7%) ogółu przestępstw.

Podstawowymi kategoriami przestępstw kryminalnych mającymi zasadniczy wpływ na poczucie bezpieczeństwa są:

- kradzież cudzej rzeczy,
- kradzież z włamaniem,
- kradzież samochodu,
- rozbój i wymuszenie rozbójnicze,
- bójka i pobicia,
- uszkodzenie mienia,
- uszczerbek na zdrowiu.

W kategoriach tych zanotowano spadek liczby zarówno wszczętych postępowań przygotowawczych jak i stwierdzonych w tych postępowaniach czynów, co obrazuje poniższe zestawienie:

### **liczba wszczętych postępowań przygotowawczych:**

- kradzież rzeczy: z 1 502 w 2015 r. do 1 199 w 2016 r. (mniej o 303);
- kradzież z włamaniem: z 970 w 2015 r. do 729 w 2016 r. (mniej o 241);
- kradzież samochodu: z 93 w 2015 r. do 78 w 2016 r. (mniej o 15);
- rozbój i wymuszenie rozbójnicze: ze 156 w 2015 r. do 107 w 2016 r. (mniej o 49);
- bójka i pobicie: ze 102 w 2015 r. do 76 w 2016 r. (mniej o 26);
- uszkodzenie mienia: z 551 w 2015 r. do 514 w 2016 r. (mniej o 37);
- uszczerbek na zdrowiu: ze 138 w 2015 r. do 158 w 2016 r. (wzrost o 20);

### **liczba stwierdzonych czynów:**

- kradzież rzeczy: z 1421 w 2015 r. do 1177 w 2016 r. (mniej o 244);
- kradzież z włamaniem: z 1047 w 2015 r. do 837 w 2016 r. (mniej o 210);
- kradzież samochodu: z 90 w 2015 r. do 65 w 2016 r. (mniej o 25);
- rozbój i wymuszenie rozbójnicze: z 141 w 2015 r. do 129 w 2016 r. (mniej o 12);
- bójka i pobicie: z 86 w 2015 r. do 53 w 2016 r. (mniej o 33);
- uszkodzenie mienia: z 514 w 2015 r. do 450 w 2016 r. (mniej o 64);
- uszczerbek na zdrowiu: z 75 w 2015 r. do 102 w 2016 r. (więcej o 27).



### **Przestępstwa z Ustawy o przeciwdziałaniu narkomanii**

W analizowanym okresie na terenie lubelskiego powiatu grodzkiego w Komendzie Miejskiej Policji i podległych jej Komisariatach Policji I-VII, z Ustawy o przeciwdziałaniu narkomanii wszczęto 456 postępowań przygotowawczych, tj. o 3 mniej niż w 2015 roku (dynamika wszczęć – 99,0%) i stwierdzono 517 przestępstw, tj. o 29 więcej niż w 2015 roku (dynamika – 105,9 %).

Do rejonów szczególnie zagrożonych przestępczością narkotykową należy uznać rejon Komisariatu I i III, a więc rejon dużych osiedli mieszkaniowych oraz centrum m. Lublina, gdzie usytuowane są puby, kluby nocne, dyskoteki, akademiki i domy studenckie.

W 2016 roku ustalono 414 podejrzanych (w 2015 r. – 421), w tym 30 nieletnich (w 2015 r. – 42).

### **Przestępczość gospodarcza**

Przestępczość gospodarcza na terenie lubelskiego powiatu grodzkiego stanowi trzecią kategorię zagrożenia, po przestępstwach kryminalnych i drogowych (wypadki drogowe oraz nietrzeźwi kierujący pojazdami).

W 2016 roku w Komendzie Miejskiej Policji i podległych jej Komisariatach wszczęto 1 409 postępowań o charakterze gospodarczym, tj. o 29 więcej w porównaniu do 2015 roku, stwierdzono 1005 czynów tj. o 33 więcej w porównaniu do 2015 roku. Nastąpił wzrost dynamiki wszczęć – 102,1 % przy jednoczesnym wzroście dynamiki czynów stwierdzonych – 103,4 %.

Ustalono 351 podejrzanych, w 2015 r. – 332.

### **Przestępczość i demoralizacja nieletnich**

Istotnym zagadnieniem jest podkreślenie działań Policji na rzecz zwalczania patologii społecznych, zapobiegania negatywnym zjawiskom wśród dzieci i młodzieży oraz ukazanie przedsięwzięć policyjnych w interesie ochrony dziecka i rodziny.

W 2016 roku ustalono nieletnich sprawców czynów karalnych, wśród których:

- kradzież cudzej rzeczy – 19 nieletnich (2015 r. – 13);
- kradzież z włamaniem – 8 nieletnich (2015 r. – 15);
- uszkodzenie rzeczy – 19 nieletnich (2015 r. – 10);
- rozbój i wymuszenie rozbójnicze – 22 nieletnich (2015 r. – 9);
- uszczerbek na zdrowiu – 3 nieletnich (2015 r. – 6);
- bójka i pobicie – 3 nieletnich (2015 r. – 19);
- ustawa o przeciwdziałaniu narkomanii – 30 nieletnich (2015 r. – 42).

W „przestępczości nieletnich” dominowały szczególnie kategorie przestępstw przeciwko mieniu tj: rozbój i wymuszenie rozbójnicze, kradzież cudzej rzeczy i uszkodzenie rzeczy.

## II. SŁUŻBA PREWENCYJNA

Zgodnie z art.1 Ustawy z dnia 6 kwietnia 1990 roku o Policji, podstawowym zadaniem Policji jest bezpieczeństwo obywateli, którego miarą jest rzeczywiste poczucie bezpieczeństwa każdego z nich. Z uwagi na powyższe na wzrost poczucia bezpieczeństwa społeczności lokalnej wpływa min. prawidłowo dyslokowana służba prewencyjna, realizująca zadania służbowe na terenie miasta Lublin. Podstawowym celem zakładanym w 2016 roku przez Komendę Miejską Policji w Lublinie był wzrost poczucia bezpieczeństwa obywateli oraz ograniczenie przestępstw i wykroczeń w szczególności uciążliwych społecznie.

Komenda Miejska Policji w Lublinie w latach 2015/2016 na teren miasta Lublin skierowała do służby patrolowej i obchodowej ogółem:

<b>Liczba skierowanych do służby</b>	<b>2015</b>	<b>2016</b>	<b>+/-</b>
	56 039	56 114	+ 75

Policjanci z KMP w Lublinie (z wyłączeniem Wydziału Ruchu Drogowego KMP Lublin) na terenie miasta Lublin uzyskali następujące wyniki:

<b>DANE</b>	<b>2015</b>	<b>2016</b>	<b>+/-</b>
<b>Zatrzymani sprawcy przestępstw na gorącym uczynku ogółem</b>	1 426	1 308	- 118
<b>Zatrzymani sprawcy przestępstw narkotykowych</b>	418	447	- 29
<b>Liczba nałożonych mandatów karnych ogółem</b>	9 906	8 820	- 1086
<b>Liczba sporządzonych wniosków o ukaranie ogółem</b>	5 057	4 822	- 235
<b>Liczba osób legitymowanych ogółem</b>	158 336	147 245	- 11 091

Zgodnie z celami określonymi w „Priorytetach Komendanta Głównego Policji na lata 2016-2018”, zadania policjantów służb patrolowych i dzielnicowych ukierunkowane zostały na zwiększenie aktywności w ujawnianiu wykroczeń szczególnie uciążliwych dla społeczeństwa (niszczenie cudzej rzeczy – 124 kw., zakłócenie spokoju i porządku publicznego – 51 kw., wykroczenia przeciwko obyczajności publicznej – rozdział XVI kw., kradzieże cudzej rzeczy – art. 119 kw., art. 43’ ustawy o wychowaniu w trzeźwości i przeciwdziałania alkoholizmowi).

Policjanci z KMP w Lublinie (z wyłączeniem Wydziału Ruchu Drogowego KMP w Lublinie) w ramach realizowanych zadań w zakresie przeciwdziałania popełnianiu wykroczeń na terenie miasta Lublin ujawnili wykroczeń:

DANE	2015	2016	+/-
<b>Liczba wykroczeń ujawnionych ogółem</b>	26 132	21 396	- 4 736
<b>Niszczenie cudzej rzeczy art. 124 kw.</b>	684	553	- 131
<b>Zakłócenie spokoju i porządku publicznego art. 51 kw. i inne</b>	1 556	1 371	- 185
<b>Wykroczenia przeciwko obyczajności publicznej Rozdział XVI kw.</b>	1 177	902	- 275
<b>Kradzież cudzej rzeczy art. 119 kw.</b>	4 180	3 821	- 359
<b>art. 43' Ustawy o wychowaniu w trzeźwości i przeciwdziałaniu alkoholizmowi</b>	3 085	2 427	- 658

\*dane na podstawie Systemu Elektronicznej Sprawozdawczości Policji

### ***III . DZIAŁANIA PROFILAKTYCZNO – PREWENCYJNE***

Wzorem lat ubiegłych policjanci Komendy Miejskiej Policji w Lublinie kontynuowali działania profilaktyczne. W 2016 roku organizowano działania programowe zmierzające do zapobiegania przestępczości oraz zjawiskom kryminogennym, w szczególności patologii alkoholizmu i narkomanii wśród dzieci i młodzieży. Inicjowano ponadto działania z zakresu bezpieczeństwa wśród społeczności lokalnej.

Poniżej charakterystyka realizowanych przez Komendę Miejską Policji w Lublinie programów prewencyjnych i profilaktycznych:

#### **➤ „BEZPIECZNY UCZEŃ”**

W ramach powyższego projektu w 2016 roku na terenie miasta Lublin funkcjonariusze Wydziału Prewencji KMP w Lublinie przeprowadzili 173 spotkania (2015 r. – 351) dla 10 467 osób (2015 r. – 22 054), w tym 10 085 uczniów, 70 pedagogów i 312 rodziców. Tematyka spotkań dotyczyła szeroko pojętego bezpieczeństwa dzieci, poruszano również problematykę przemocy i agresji rówieśniczej, a także odpowiedzialności nieletnich wobec prawa.

### ➤ **„SENIORZY”**

W ramach działań podejmowanych na rzecz wzrostu poczucia bezpieczeństwa osób starszych w 2016 roku funkcjonariusze Wydziału Prewencji KMP Lublinie przeprowadzili 15 spotkań dla 286 seniorów zamieszkujących miasto Lublin, podczas których w szczególności zwracano uwagę na działania oszustów wykorzystujących podeszły wiek oraz wrażliwość osób starszych. Na potrzeby działań podejmowanych na rzecz bezpieczeństwa osób starszych rozpropagowano podczas spotkań profilaktycznych ulotkę prewencyjną zawierającą podstawowe informacje odnośnie unikania zagrożeń. Jednocześnie rozpropagowano plakat na wiatach autobusowych i w środkach komunikacji miejskiej zawierający omawiane treści. Ponadto w pojazdach MPK wyświetlano spot skierowany do seniorów, przypominający o zasadach bezpieczeństwa w miejscach publicznych i w miejscu zamieszkania. W 2016 roku odbyło się również coroczne seminarium „Bezpieczny Lublin”, którego przewodnim tematem w tym roku było bezpieczeństwo osób starszych.

### ➤ **„TRZEŻWY UMYŚL NA DRODZE”**

Przedsięwzięcie realizowano od 26 kwietnia 2016 r. do 31 grudnia 2016 r. na podstawie Porozumienia nr DZU.JS.073.15.2016 w sprawie kontynuacji realizacji na terenie województwa lubelskiego przedsięwzięcia profilaktycznego zawartego pomiędzy Komendą Miejską Policji w Lublinie a Regionalnym Ośrodkiem Polityki Społecznej. Głównym celem programu jest zminimalizowanie zagrożeń na drodze poprzez edukację młodych ludzi, mówienie o skutkach związanych ze spożywaniem alkoholu, zażywaniem narkotyków i dopalaczy. Został on zbudowany w formie zintegrowanego i interaktywnego narzędzia edukacyjno - informacyjnego służącego poprawie bezpieczeństwa w ruchu drogowym w powiecie lubelskim. Odbiorcami programu są kierowcy - użytkownicy dróg oraz kandydaci na kierowców, czyli uczniowie ze szkół gimnazjalnych i ponadgimnazjalnych z terenu działania Komendy Miejskiej Policji w Lublinie.

Program realizowano poprzez wdrażanie działań wpływających na bezpieczeństwo użytkowników dróg tj:

- realizowanie przez policjantów Komendy Miejskiej Policji w Lublinie spotkań informacyjno – edukacyjnych skierowanych do młodzieży - 26 spotkań ( 2015 r.- 22),
- przeprowadzenie przez policjantów Wydziału Ruchu Drogowego akcji prewencyjnych tj.: cotygodniowy „Trzeźwy poranek”, „Kierowca bez promili i narkotyków” - 6 działań, „Bezpieczny weekend” - 8 akcji, „Niechronieni uczestnicy Ruchu Drogowego” - 11, Działania Prędkość – 6,
- udział w 62 imprezach i festynach promujących bezpieczeństwo – tj.: „Dbaj o swoje bezpieczeństwo”, „Bądź bezpieczny na drodze”, „Odblaski ratują życie”,
- promowanie realizowanego programu w prasie lokalnej i na stronie internetowej KWP w Lublinie.

Uczestnicy programu uzyskali informacje dotyczące prawnych aspektów związanych z nietrzeźwością kierowców, zasad bezpiecznej i odpowiedzialnej jazdy jak również uświadamiano pieszym, jak ważne jest zakładanie elementów odblaskowych co wpływa na

bezpieczeństwo ich i innych użytkowników dróg. W trakcie spotkań, festynów uczestnicy korzystali z alko-gogli i narko-gogli symulujących zachowanie człowieka pod wpływem alkoholu i narkotyków.

Osoby uczestniczące w realizacji programu otrzymywały materiały informacyjno – edukacyjne promujące program w postaci opasek odblaskowych i ulotek pt. „Zachowaj trzeźwy umysł”, których zakup sfinansował Regionalny Ośrodek Polityki Społecznej w Lublinie.

### ➤ „ODPAL MYŚLENIE, NIE WCHODŹ W UZALEŻNIENIE”

Program realizowany w okresie od 30 czerwca 2016 roku do 31 grudnia 2016 roku, na podstawie Porozumienia nr DZU.JS.073.154.2016 w sprawie kontynuacji realizacji na terenie województwa lubelskiego przedsięwzięcia profilaktycznego zawartego pomiędzy Komendą Miejską Policji w Lublinie a Regionalnym Ośrodkiem Polityki Społecznej. Głównym celem programu było zwiększenie świadomości społeczeństwa w zakresie zagrożeń zdrowotnych, konsekwencji prawnych i społecznych wynikających z zażywania dopalaczy.

Zadanie realizowane było przez:

- policjantów i pracowników Wydziału Prewencji KMP w Lublinie;
- dzielnicowych Komisariatów Policji w Lublinie;
- pedagogów szkół gimnazjalnych z terenu działania KMP w Lublinie.

Odbiorcami programu była młodzież szkół gimnazjalnych, ich rodzice oraz nauczyciele.

Program realizowano poprzez zorganizowanie na terenie szkół debaty z uczniami, podczas której zaproszeni goście udzielali młodzieży odpowiedzi na nurtujące ich pytania. Uczniowie uzyskali informacje dotyczące zagrożeń społecznych, prawych i zdrowotnych wynikających z zażywania dopalaczy. Przekazano młodzieży alternatywę dla dopalaczy dając możliwość kontaktu ze sportowcami, artystami, którzy utwierdzali młodych słuchaczy w dokonywaniu słuszych wyborów życiowych. Uwrażliwiano uczniów na sytuacje umożliwiające kontakt z osobami uzależnionymi, dilerami tj.: dyskoteki, prywatki, spotkania towarzyskie. Omówiono również działania, które powinni podejmować w sytuacji, gdy mają sami problem lub widzą niepokojącą sytuację z którą borykają się jego rówieśnicy dotyczący aspektu społecznego, prawnego i medycznego kontaktu z substancjami uzależniającymi

W spotkaniach uczestniczyli uczniowie z II i III klas gimnazjum, ok. 612 osób z następujących szkół:

- 1.Zespół Szkół Rolniczych CKP w Pszczelej Woli – debata w dniu 22 listopada 2016 r.;
- 2.Zespół Szkół nr 11 w Lublinie, ul. Farbiarska 8 – debata w dniu 24 listopada 2016 r.;
- 3.Zespół Szkół Publicznych w Bystrzycy Starej, – debata w dniu 2 grudnia 2016 r.;
- 4.Gimnazjum nr 16 w Lublinie, ul. Poturzyńska 2 – debata w dniu 7 grudnia 2016 r.;
- 5.Zespół Szkół nr 12 w Lublinie ul. Sławinkowska 50 – debata 8 grudnia 2016 r.;
- 6.Zespół Szkół Plastycznych w Lublinie, ul. Muzyczna – debata 9 grudnia 2016 r..

W debatach brali udział :

policjanci i pracownicy Wydziału Prewencji KMP w Lublinie, dzielnicowi Komisariatów Policji w Lublinie, przedstawiciele ROPS – u, pracownicy Stowarzyszenia „Powrót z U”, lekarze z Kliniki Toksykologii Uniwersytetu Medycznego w Lublinie Oddziału Toksykologiczno –

Kardiologicznego Szpitala Wojewódzkiego, piłkarze z Klubu Sportowego MOTOR, przedstawiciel Stowarzyszenia „Kuźnia”, pracownik Katedry Toksykologii Uniwersytetu Medycznego w Lublinie.

W ramach programu odbyły się dwa spotkania z rodzicami i jedno z pedagogami ze szkół biorących udział w projekcie (ok. 306 osób). Podczas spotkań omówiono informacje o trwającym projekcie, zasygnalizowano cele i założenia oraz przekazano materiały promujące program. Wszyscy uczestnicy spotkań otrzymali ulotki i smycze promujące program, które zostały sfinansowane ze środków ROPS-u w Lublinie.

#### ➤ **„JESTEM BEZPIECZNY” - KONKURS WIEDZY PREWENCYJNEJ**

W dniu 14.05.2016 roku przeprowadzono XVI edycję konkursu „Jestem Bezpieczny”, którego celem jest upowszechnianie informacji o zagrożeniach, z jakimi młodzi ludzie mogą spotkać się w swym codziennym życiu, rozwijanie postaw umożliwiających unikanie, zapobieganie i pokonywanie niebezpieczeństw oraz zapoznanie dzieci i młodzieży z systemem działania służb i instytucji niosących pomoc w sytuacjach zagrożenia życia i zdrowia. W konkursie udział wzięli uczniowie klas IV – VI szkół podstawowych z Lublina oraz gmin Niemce, Bychawa i Bełżyce. Zwyciężyła drużyna ze Szkoły Podstawowej nr 52 w Lublinie. Nagrody dla uczestników konkursu zakupione zostały przez Wydział Bezpieczeństwa Mieszkańców i Zarządzania Kryzysowego urzędu Miasta Lubin.

#### ➤ **„BEZPIECZNE FERIE”**

W zakresie działań profilaktycznych dotyczących „Bezpiecznych Ferii” prowadzono spotkania dla dzieci omawiając bezpieczne zachowania, podczas których przekazywano materiały profilaktyczno - prewencyjne, tj.: odblaski, ulotki.

#### ➤ **„RAZEM PRZECIWKO PRZEMOCY”**

W ramach programu prewencyjnego „Razem przeciwko przemocy” pełniono dyżury przy telefonie informacyjno – konsultacyjnym „Potrzebujesz pomocy zadzwoń 81-585-53-30”. W trakcie dyżurów w 2016 r. udzielono 42 porad telefonicznych (2015 r. – 66) oraz 31 indywidualnych (2015 r. – 68).

W 2016 roku przeprowadzono modernizację *Przyjaznego Pokoju Przesłuchań* korzystając z dofinansowania w powyższym zakresie z Urzędu Miasta Lublin w kwocie 55 000 zł. Dokonano gruntownego remontu oraz wymiany sprzętu audio-wizualnego, stwarzając tym samym przyjazne i komfortowe warunki dla osób małoletnich, z których udziałem odbywają się czynności procesowe w w/w pokoju.

W 2016 roku Urząd miasta Lublin sfinansował ponadto nowe stroje maskotek policyjnych Sierżant Poli i Sierżant Alicja, w kwocie 8 610 zł.

### ➤ **„BEZPIECZNA TAKSÓWKA”**

Celem tego programu jest podniesienie poziomu bezpieczeństwa kierowców taksówek, stanowiących grupę zawodową o dużym ryzyku, znajdujących się często w sytuacjach zagrożenia. Program ten pozwala na szybszy przepływ informacji do stanowiska kierowania KMP w Lublinie odnośnie zaistniałych zdarzeń na terenie miasta Lublina, co w rezultacie prowadzi do skrócenia czasu reakcji patroli policji na zaistniałe zdarzenia.

W ramach powyższego przedsięwzięcia działają dwa telefony alarmowego powiadamiania – przeznaczone do bezpośredniej łączności taksówkarzy z dyżurnym KMP w Lublinie – tel. 781 590 020 oraz z dyżurnym Straży Miejskiej Miasta Lublin – tel. 605 903 530.

### ➤ **„BEZPIECZNA KOBIETA”**

Realizując działania profilaktyczne z zakresu bezpieczeństwa w marcu 2016 roku zorganizowano dwupanelowe zajęcia w ramach projektu Bezpieczna Studentka. Udział w zajęciach wzięły studentki i wykładowczynie Uniwersytetu Medycznego w Lublinie, które nabyły umiejętność skutecznej obrony w sytuacji zagrożenia. Podczas zajęć prowadzonych przez policjantki z Wydziału Prewencji Komendy Miejskiej Policji w Lublinie uczestniczki programu nabyły umiejętności skutecznego radzenia sobie w sytuacjach zagrożenia (unikanie zagrożeń, jak radzić sobie ze stresem pourazowym, jak nie stać się ofiarą przestępstwa). W ramach akcji odbywały się również zajęcia praktyczne, które pozwoliły na nabycie umiejętności z podstaw technik samoobrony - prowadzone były przez policyjnych instruktorów technik i taktyk interwencji.

### ➤ **„STOP KRADZIEŻOM”**

Podstawowym celem tego programu jest zapobieganie i ograniczanie ilości kradzieży występujących w miejscach lub okolicznościach, w których wykluczone są skuteczne działania w formie policyjnego patrolu lub obchodu, czyli obiektach zamkniętych takich jak: biura, przychodnie zdrowia, szpitale, szkoły, lokale gastronomiczne, dyskoteki, środki komunikacji miejskiej, instytucje. Ponadto celami programu jest:

- stałe monitorowanie zagrożenia kradzieżami na terenie działania Komendy Miejskiej Policji w Lublinie,
- kreowanie wśród mieszkańców tzw. „bezpiecznych zachowań” utrudniających sprawcom dokonanie kradzieży,
- zachęcanie dyrektorów, kierowników lub właścicieli instytucji, przychodni, szpitali, szkół, placówek handlowych, dyskotek itp. do podnoszenia poziomu bezpieczeństwa na terenie swoich placówek,
- zapewnienie stałej informacji dla mieszkańców o zagrożeniach kradzieżami oraz sposobach ich unikania,

- kreowanie wizerunku dzielnicowych KMP w Lublinie, jako policjantów odpowiedzialnych za stan bezpieczeństwa w podległych rejonach.

W głównej mierze realizatorami w/w programu są dzielnicowi Komendy Miejskiej Policji w Lublinie, których zadaniem jest ustalenie, na podstawie analizy stanu zagrożenia w podległych rejonach, wszystkich miejsc zagrożonych kradzieżami i podjęcie działań prewencyjnych polegających głównie na uświadomieniu - mieszkańcom, kierownictwu oraz pracownikom biur, instytucji, lokali gastronomicznych, placówek służby zdrowia – istnienia zagrożenia kradzieżami mienia oraz jednocześnie wskazanie sposobów unikania wymienionych zagrożeń.

W ramach tego programu w okresie 2016 roku dzielnicowi z Komisariatów Policji w Lublinie przeprowadzili:

- 807 pogadanek i rozmów profilaktycznych (2015 r.- 796),
- Sporządzili 73 pisemnych wystąpień dotyczących poprawy bezpieczeństwa w obiektach użyteczności publicznej zagrożonych kradzieżami mienia (2015 r.- 38),
- dokonali 15 116 kontroli miejsc zagrożonych kradzieżami mienia (2015 r.- 10 807),
- ujawnili 232 kradzieże w obiektach objętych programem „STOP KRADZIEŻOM” (sklepy, biura, placówki służby zdrowia, dworce, pokoje, w akademikach, galerie handlowych (2015 r.- 309).

### ➤ „WOLNOŚĆ”

Policjanci i pracownicy Zespołu ds. Nieletnich i Patologii Wydziału Prewencji Komendy Miejskiej Policji w Lublinie działając na rzecz przeciwdziałania narkomanii realizują przedsięwzięcie profilaktyczne pod nazwą „WOLNOŚĆ”, którego podstawowym celem jest kształtowanie świadomości wśród młodzieży szkolnej na temat negatywnego wpływu środków odurzających na funkcjonowanie organizmu człowieka oraz skutkach prawnych z tym związanych.

Realizacja tego przedsięwzięcia polega między innymi na:

- organizowaniu spotkań dla grona pedagogicznego oraz rodziców,
- edukacji uczniów z zakresu odpowiedzialności prawnej oraz skutków zdrowotnych związanych z sięganiem po narkotyki,
- udzielaniu porad prawnych oraz wsparcia psychologicznego rodzinom z problemem uzależnień, w ramach funkcjonowania telefonu konsultacyjno – informacyjnego 81-535-53-30,
- rozpowszechnianiu materiałów informacyjno – edukacyjnych z zakresu narkomanii, tj. ulotki, broszury, plakaty,
- współpracy z Urzędem Miasta Lublin, placówkami oświatowymi i opiekuńczo – wychowawczymi, Poradnią Profilaktyki i Terapii Uzależnień „MONAR”, Stowarzyszeniem „KONTAKT”, Stowarzyszeniem „AGAPE”, Centrum Interwencji Kryzysowej oraz z pedagogami szkolnymi i kuratorami sądowymi.



W 2016 roku przeprowadzono 10 spotkań o charakterze edukacyjno - prewencyjnym dotyczących problemu uzależnień (2015 r. - 10), w których udział wzięło 772 osób (2015 r. - 485), w tym:

- 5 spotkań dla 476 uczniów,
- 4 spotkania dla 176 pedagogów,
- 1 spotkanie dla 120 rodziców.

W trakcie prowadzonych spotkań przekazywane były ulotki oraz broszury pozyskane z Krajowego Biura ds. Przeciwdziałania Narkomanii.

#### ➤ „CYBERPRZEMOC”

Policjanci i pracownicy Zespołu ds. Nieletnich i Patologii Wydziału Prewencji Komendy Miejskiej Policji w Lublinie działając na rzecz przeciwdziałania cyberprzestępczości realizowali przedsięwzięcia profilaktyczne, których podstawowym celem jest kształtowanie świadomości wśród młodzieży szkolnej na temat konsekwencji wynikających z niewłaściwego korzystania z internetu oraz pułapek internetowych.

W 2016 roku na terenie miasta Lublin przeprowadzono 5 spotkań o charakterze edukacyjno - prewencyjnym dot. problemu cyberprzestępczości, w których udział wzięło 445 przedstawicieli społeczności placówek oświatowo-wychowawczych.

#### ➤ ZINTEGROWANE DZIAŁANIA PREWENCYJNE POD NAZWĄ „GIMBUS PATROL” W RAMACH PROGRAMU „PUSTE ŁAWKI – STOP”

W ramach pełnionych służb w 2016 roku – wystawiono 109 służb, policjanci i funkcjonariusze Straży Miejskiej Miasta Lublin osiągnęli następujące wyniki:

- zatrzymali 3 osoby na gorącym uczynku popełnienia przestępstwa (2015 r. – 6),
- przeprowadzili 326 interwencji,
- zatrzymali 1 osobę poszukiwaną (2015 r. – 1),
- wylegitymowano 488 osób (2015 r. – 567),
- nałożono 77 mandatów karnych (2015 r. – 73).

Jednocześnie prowadzili rozmowy z dziećmi, młodzieżą, dyrekcją i pedagogami ze szkół podstawowych, gimnazjalnych, średnich.

W trakcie realizacji zintegrowanych działań prewencyjnych pod nazwą „GIMBUS PATROL” ustalono, że:

- dyrekcje szkół pozytywnie oceniają przebieg akcji „GIMBUS PATROL”, zwracając uwagę na zwiększenie poczucia bezpieczeństwa w rejonach szkół na skutek patroli Policji i Straży Miejskiej,
- działania podejmowane przez patrole „Gimbus Patrol” oddziałują prewencyjnie na dzieci i młodzież.

W ramach Gimbus Patrol dyslokowanego w rejon placówek oświatowo - wychowawczych przeprowadzono 537 kontroli miejsc grupowania się młodzieży, wylegitymowano 57 małoletnich, ujawniono 7 przypadków demoralizacji – nieletni przebywający na wagarach, przeprowadzono 15 interwencji na terenie placówek oświatowo-wychowawczych.

### ➤ „PRZYJAZNY PATROL”

W ramach zintegrowanych działań prewencyjnych pod nazwą „PRZYJAZNY PATROL”, których celem jest reagowanie na każdy sygnał dotyczący zagrożenia bezpieczeństwa dzieci i młodzieży podejmowano interwencje związane z sytuacją zagrażającą bezpieczeństwu fizycznemu i psychicznemu dziecka. Patrol ten pełniony był przez pracownika MOPR, CIK, oraz nieumundurowanego policjanta.

W dniu 29.01.2016 roku zostało zawarte Porozumienie pomiędzy Gminą Lublin, Miejskim Ośrodkiem Pomocy Rodzinie w Lublinie, Centrum Interwencji Kryzysowej w Lublinie a Komendą Miejską Policji w Lublinie w sprawie realizacji w 2016 roku działań w zakresie przeciwdziałania zjawiskom patologicznym oraz zapewnienia bezpieczeństwa dzieciom pod nazwą „Przyjazne patrole”. Projekt finansowany jest w całości ze środków Gminy Lublin.

Głównym celem projektu jest zapewnienie bezpieczeństwa dzieciom, które znajdują się w sytuacji zagrażającej ich dobru.

„Przyjazny patrol” uczestniczy w interwencjach podejmowanych przez policjantów Komendy Miejskiej Policji w Lublinie oraz monitoruje sytuację dzieci w środowiskach niewydolnych wychowawczo, w rodzinach dysfunkcyjnych z problemami opiekuńczo – wychowawczymi i zagrożonymi przemocą w rodzinie. Patrole organizowane były co tydzień, w piątki i soboty w godzinach 16.00 – 00.00 na terenie miasta Lublin.

„Przyjazny patrol” pojawia się wszędzie tam, gdzie zagrożone jest dobro dziecka, w szczególności gdy dziecko pozostawione jest bez opieki w domu lub poza nim, gdy jest świadkiem czy też uczestnikiem sytuacji przemocy - w tym przemocy w rodzinie, również gdy dziecko jest uczestnikiem wypadku komunikacyjnego, w wyniku którego pozostało bez opieki oraz w innych sytuacjach zagrażających bezpieczeństwu fizycznemu i psychicznemu dziecka.

W ramach pełnionych 106 służb w roku 2016, policjanci i pracownicy MOPR/CIK osiągnęli następujące wyniki :

- przeprowadzono 505 kontroli rodzin pod kątem zaniedbywania dzieci,
- przeprowadzono 693 rozmowy z rodzicami,
- wdrożono 24 procedury „Niebieskiej Karty”,
- przeprowadzono 22 interwencje zlecone przez dyżurnego KMP w Lublinie,
- ujawniono 19 sytuacji, gdzie zostało zagrożone bezpieczeństwo małoletnich,
- 19 dzieci zostało odebranych z rodziny na podstawie art.12a ust.4 ustawy z dnia 29.07.2005r. o przeciwdziałaniu przemocy w rodzinie.

### ➤ „MIEJSKIE PATROLE PONADNORMATYWNE”

Na mocy Porozumienia Nr 01/BM/16 w sprawie zorganizowania w 2016 roku służb ponadnormatywnych funkcjonariuszy Komendy Miejskiej Policji w Lublinie finansowanych ze środków stanowiących dochody własne miasta Lublin skierowano do służby 875 piesze patrole ponadnormatywne przy łącznej liczbie godzin służby – 14 000 (2015 r. - 875 patroli, 14 000 służb).

Policjanci w ramach pełnionych służb osiągnęli następujące wyniki

- wylegitymowano 4 343 osób,
- zatrzymano 13 sprawców przestępstw na gorącym uczynku,
- zatrzymano 21 osób poszukiwanych,
- odzyskano 1 poszukiwaną rzecz,
- ujawniono 864 wykroczeń, z czego w 355 przypadkach ukarano ich sprawców poprzez nałożenie mandatów karnych na łączną kwotę 42 320zł, sporządzono 35 wniosków o ukaranie do Sądu, zastosowano 474 pouczenia,
- przeprowadzono 1 121 interwencji,
- skontrolowano 177 pojazdów,
- zatrzymano 6 dowodów rejestracyjnych pojazdów,
- przeprowadzono 1 943 kontrole bagaży,
- przeprowadzono 6 318 kontroli miejsc zagrożonych,
- przeprowadzono 2 054 kontroli punktów sprzedaży alkoholu,
- skontrolowano 805 telefonów komórkowych.

### ➤ „SEZON TURYSTYCZNY”

Decyzją Komendanta Miejskiego Policji w Lublinie nr 54/2016 z dnia 22.04.2016 roku powołany został Nieetatowy Sezonowy Zespół policjantów ds. zwalczania przestępstw i wykroczeń na wodach i terenach przywodnych w rejonie Zalewu Zembrzyckiego oraz na terenach rekreacyjnych miasta Lublina.

W skład zespołu weszło 6 policjantów - sternotorzystów, pełniących służbę z wykorzystaniem łodzi motorowej oraz 6 policjantów pełniących służbę w patrolu rowerowym.

W okresie od 29 kwietnia 2016 roku do dnia 30 września 2016 roku policjanci pełniący służbę na wodach i terenach przywodnych rejonu Zalewu Zembrzyckiego osiągnęli następując wyniki:

- wylegitymowano 1170 osób,
- zatrzymano 3 sprawców przestępstw na gorącym uczynku,
- nałożono 15 mandatów karnych,
- przeprowadzono 169 kontroli telefonów komórkowych,
- przeprowadzono 844 kontrole bagażu,
- zastosowano 30 pouczeń.

Organizowano ponadto wspólne patrole z innymi podmiotami takimi jak: Straż Miejska Miasta Lublin, Straż Rybacka, Państwowa Inspekcja Ochrony Środowiska.

- Policjanci pełniący służbę w patrolu rowerowym osiągnęli następujące wyniki:
- wylegitymowano 1 190 osób,
  - zatrzymano 16 sprawców przestępstw na gorącym uczynku,
  - zatrzymano 11 osób poszukiwanych,
  - nałożono 47 mandatów karnych,
  - skontrolowano 168 telefonów komórkowych.

➤ **„DEBATY SPOŁECZNE”**

W ramach rządowego programu „Razem Bezpieczniej” od 2013 roku organizowana jest prospołeczna inicjatywa „Debat Społecznych” polegająca na spotkaniach ze społecznością lokalną w celu wypracowania wspólnych metod walki z przestępczością oraz działań na rzecz wzrostu poczucia bezpieczeństwa społeczności lokalnej. Policjanci Komisariatu IV Policji w Lublinie w 2016 roku przeprowadzili 2 spotkania ze społecznością lokalną dotyczące ogólnie pojętego bezpieczeństwa (w tym przede wszystkim bezpieczeństwa i zagrożeń w ruchu drogowym, wykroczeń uciążliwych społecznie) oraz problematyki dopalaczy i narkotyków, jak również bezpieczeństwa osób starszych padających ofiarą oszustów. Spotkania miały na celu zdiagnozowanie oczekiwań społecznych odnośnie działań policji oraz zaciągniętych zobowiązań dotyczących np. zwiększenia ilości patroli w miejsca zagrożone.

➤ **„PROCEDURY ANTYTERRORYSTYCZNE”**

Działania ukierunkowane są na podniesienie wiedzy w zakresie bezpieczeństwa placówek oświatowych oraz wszystkich mieszkańców miasta Lublin. Projekt jest kontynuacją działań podjętych w ramach projektu Bezpieczna Szkoła w Schengen na podstawie umowy partnerskiej zawartej w dniu 02.12.2014 r. pomiędzy KMP w Lublinie a Gminą Lublin. W ramach projektu wspólnie z firmą Vena Art podjęto pracę nad opracowaniem filmów instruktażowych skierowanych do wszystkich mieszkańców miasta Lublin z zakresu procedur antyterrorystycznych oraz uczniów szkół w zakresie problematyki handlu ludźmi, dopalaczy i cyberprzemocy. Jednocześnie w ramach projektu przeprowadzono szereg symulacji ewakuacji placówek oświatowych z wykorzystaniem policjantów z przeszkoleniem z zakresu rozpoznania minersko-pirotechnicznego oraz przewodników psów służbowych do wykrywania materiałów wybuchowych.

➤ **„BEZPIECZEŃSTWO AKADEMICKIE”**

Kontynuowano współpracę z przedstawicielami władz uczelni wyższych miasta Lublin w celu określenia i rozwiązywania problemów społeczności studenckiej, związanych z ogólnie pojętym poczuciem bezpieczeństwa. W marcu 2016 roku przeprowadzono akcję Bezpieczna Studentka dla żeńskiej części personelu, kadry pedagogicznej i studentek Uniwersytetu Medycznego w Lublinie. Przeprowadzono również spotkania z cudzoziemcami - studentami I roku wymiany Erasmus z zakresu bezpieczeństwa, zagrożeń oraz

odpowiedzialności prawnej i przepisów prawa obowiązujących na terenie naszego kraju (UMCS i UM w Lublinie).

W 2016 roku policjanci Wydziału Prewencji KMP w Lublinie wzięli udział w projekcie Uniwersytet Otwarty KUL, w ramach którego przeprowadzono szereg spotkań dla dzieci i młodzieży szkolnej odnośnie bezpiecznych zachowań, ale również samej specyfiki i ciekawostek związanych z pracą policjanta. Udział w spotkaniach wzięli również funkcjonariusze Sekcji Antyterrorystycznej KWP w Lublinie.

W 2016 roku po raz kolejny policjanci Wydziału Prewencji wzięli również udział w Lubelskim Festiwalu Nauki organizowanym w zeszłym roku przez Uniwersytet Przyrodniczy w Lublinie. Zapewniono stoisko z materiałami profilaktycznymi, pokaz sprzętu służbowego (Ruch Drogowy i SAT). Ponadto policjanci KMP w Lublinie brali udział w zabezpieczaniu prewencyjnym corocznych imprez studenckich (Juwenalia, Kozienalia itp.).

Policjanci Komendy Miejskiej Policji w Lublinie w 2016 roku uczestniczyli w 56 akcjach popularyzujących pracę Policji w zakresie działalności prewencyjnej oraz przeciwdziałania zjawiskom patologicznym (2015 r. – 49). W ramach podejmowanych działań organizowano pokazy tresury psów policyjnych oraz sprzętu policyjnego oraz przekazywano materiały o tematyce profilaktyczno – prewencyjnej tj.: odbłaski, magnesy z logo Bezpieczny Lublin oraz z numerami telefonów alarmowych, a także ulotki „Co zrobić w razie ataku psa”. Czynny udział brały również maskotki policyjne – sierżant Poli i sierżant Alicja.

Ponadto w 2016 roku zorganizowano 7 „Dni Otwartych” Komendy Miejskiej Policji w Lublinie (2015 r. – 7), podczas których dzieci z lubelskich szkół i przedszkoli a także studenci w liczbie 637 osób (2015 r. – 653) mieli możliwość zwiedzenia pomieszczeń KMP oraz zobaczenia pokazu sprzętu policyjnego i tresury psów policyjnych.

Warto wspomnieć również o corocznej akcji Komendy Miejskiej Policji w Lublinie oraz Wydziału Bezpieczeństwa Mieszkańców i Zarządzania Kryzysowego Urzędu Miasta Lublin, w ramach której w grudniu organizowane są „MIKOŁAJKI” na oddziałach dziecięcych Uniwersyteckiego Szpitala Dziecięcego w Lublinie, Wojewódzkiego Szpitala Specjalistycznego w Lublinie oraz Lubelskim Hospicjum dla Dzieci im. Małego Księcia. W ramach tej akcji przeprowadzono spotkania z dziećmi na temat bezpiecznych zachowań. Każde dziecko otrzymało mikołajkowe prezenty, które zostały zakupione przez Wydział Bezpieczeństwa Mieszkańców i Zarządzania Kryzysowego Urzędu Miasta Lublin. W spotkaniu uczestniczył również Św. Mikołaj, a także sierżant Poli.

### Procedura interwencji Policji wobec przemocy w rodzinie „Niebieskie Karty”

W okresie 2016 roku na terenie powiatu grodzkiego w ramach przeprowadzonych interwencji domowych dotyczących przemocy w rodzinie sporządzone zostały 462 Niebieskie Karty.

- Liczba osób, co do których istnieje podejrzenie, że są dotknięte przemocą – **595**:
    - kobiet – 404;
    - mężczyzn – 68;
    - małoletnich – 123.
  
  - Liczba osób, wobec których istnieje podejrzenie, że stosują przemoc w rodzinie - **463**:
    - kobiet – 82;
    - mężczyzn – 377;
    - nieletnich – 4.
  
  - Liczba zatrzymanych osób, wobec których istnieje podejrzenie, że stosują przemoc w rodzinie - **79**:
    - kobiet – 6;
    - mężczyzn – 72;
    - nieletnich- 1.
  
  - Liczba osób, wobec których istnieje podejrzenie, że stosują przemoc w rodzinie będąc pod wpływem alkoholu – **194**:
    - kobiet – 14;
    - mężczyzn – 180;
    - nieletnich – 0.
- w tym:
- przewiezionych do policyjnych pomieszczeń dla osób zatrzymanych lub doprowadzonych do wytrzeźwienia – **39**:
- kobiet – 2;
  - mężczyzn – 37;
  - nieletnich – 0.

\*dane na podstawie Systemu Elektronicznej Sprawozdawczości Policji za 2016 rok

#### **IV. BEZPIECZEŃSTWO RUCHU DROGOWEGO**

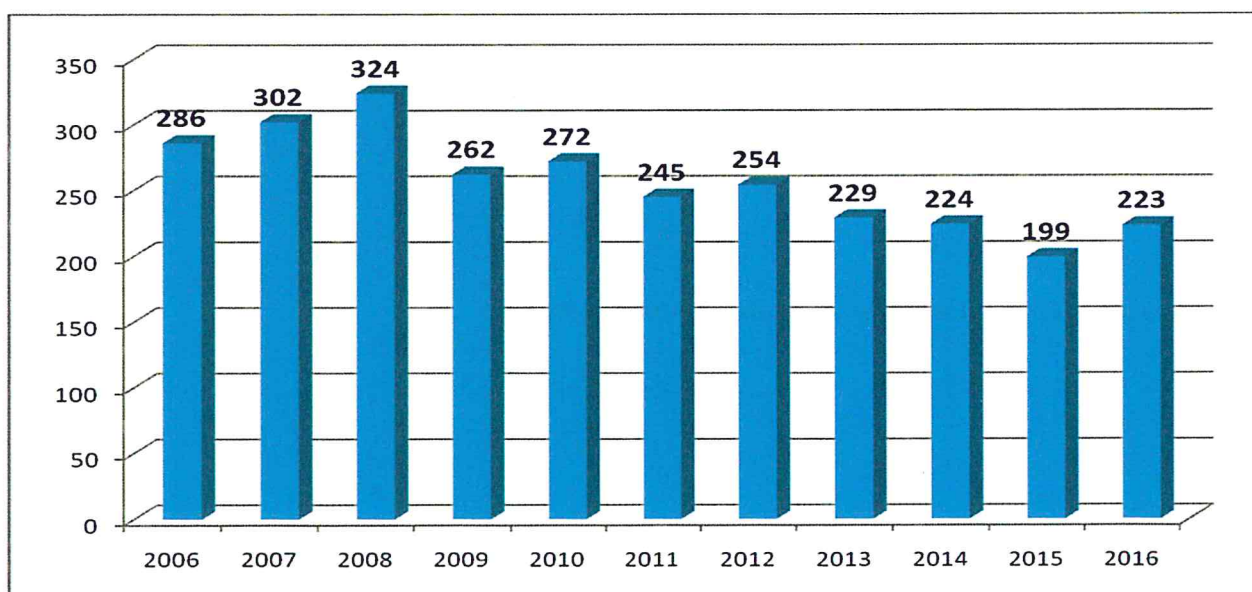
W 2016 roku na terenie powiatu lubelskiego grodzkiego doszło do 223 wypadków drogowych, w których zginęło 7, a obrażenia odniosło 287 osób. W tym samym okresie do Policji zgłoszono 4 840 zdarzeń (Dane SEWiK z dnia 10.01.2017 r).

W porównaniu do roku ubiegłego:

- wystąpił wzrost ilości wypadków drogowych o 24 tj. o 12,06 %;
- wystąpił wzrost ilości osób rannych o 70 tj. o 32,25 %;
- wystąpił spadek ilości ofiar śmiertelnych o 8 tj. o 53,33%;
- wystąpił wzrost ilości zgłoszonych kolizji drogowych o 99 tj. 2,09 %.

Rok zdarzenia	Liczba Zdarzeń	Liczba Wypadków	Liczba Zabitych	Liczba Rannych	Liczba Kolizji	Liczba Ofiar Piesznych
2015	4717	199	15	217	4518	98
2016	4840	223	7	287	4617	94

**Wypadki drogowe w latach 2006 – 2016**



## Głównymi przyczynami wypadków w roku 2016 były:

### z winy kierujących:

- nieustąpienie pierwszeństwa pieszemu na przejściu dla pieszych (62 wypadki, 66 osób rannych);
- nieudzielenie pierwszeństwa przejazdu (54 wypadki, 80 osób rannych);
- niedostosowanie prędkości do warunków ruchu (26 wypadków, 5 ofiar śmiertelnych i 44 rannych);

### z winy pieszych:

- nieostrożne wejście na jezdnię przed jadącym pojazdem (8 wypadków, 10 osób rannych);
- przekraczanie jezdni w miejscu niedozwolonym (2 wypadki, 2 osoby ranne);
- wejście na jezdnię przy czerwonym świetle (2 wypadki, 2 osoby ranne).

## Przyczyny i skutki zdarzeń drogowych zaistniałych na terenie miasta Lublin przedstawia poniższa tabela

PRZYCZYNA	Liczba Zdarzeń	Liczba Wypadków	Liczba Zabitych	Liczba Rannych	Liczba Kolizji	Liczba Ofiar Pieszych
<b>Zachowanie Kierowcy</b>						
Nieustąpienie pierwszeństwa pieszemu na przejściu dla pieszych	107	62	0	66	45	66
Nieustąpienie pierwszeństwa przejazdu	1075	54	0	80	1021	1
Niedostosowanie prędkości do warunków ruchu	438	26	5	44	412	3
Niezachowanie bezp. odleg. między pojazdami	1332	15	0	17	1317	0
Inne przyczyny	168	9	1	8	159	1
Niestosowanie się do sygnalizacji świetlnej	105	9	1	14	96	0
Nieprawidłowe zmienianie pasa ruchu	599	6	0	7	593	0
Nieprawidłowe cofanie	321	5	0	5	316	5
Nieprawidłowe przejeżdżanie przejazdu dla rowerzystów	13	4	0	4	9	0
Nieprawidłowe skręcanie	159	3	0	3	156	0
Nieustąpienie pierwszeństwa pieszemu w innych okolicznościach	11	3	0	3	8	3
Nieprawidłowe wyprzedzanie	42	2	0	2	40	0
Gwałtowne hamowanie	12	1	0	1	11	0
Nieprawidłowe omijanie	149	1	0	1	148	0
Nieprawidłowe wymijanie	62	1	0	6	61	0
Nieprawidłowe Zawracanie	19	1	0	1	18	0
Nieprzestrzeganie znaków i innych sygnałów	15	1	0	4	14	0
Nieustąpienie pierwszeństwa pieszemu przy skręcaniu w drogę	8	1	0	1	7	1



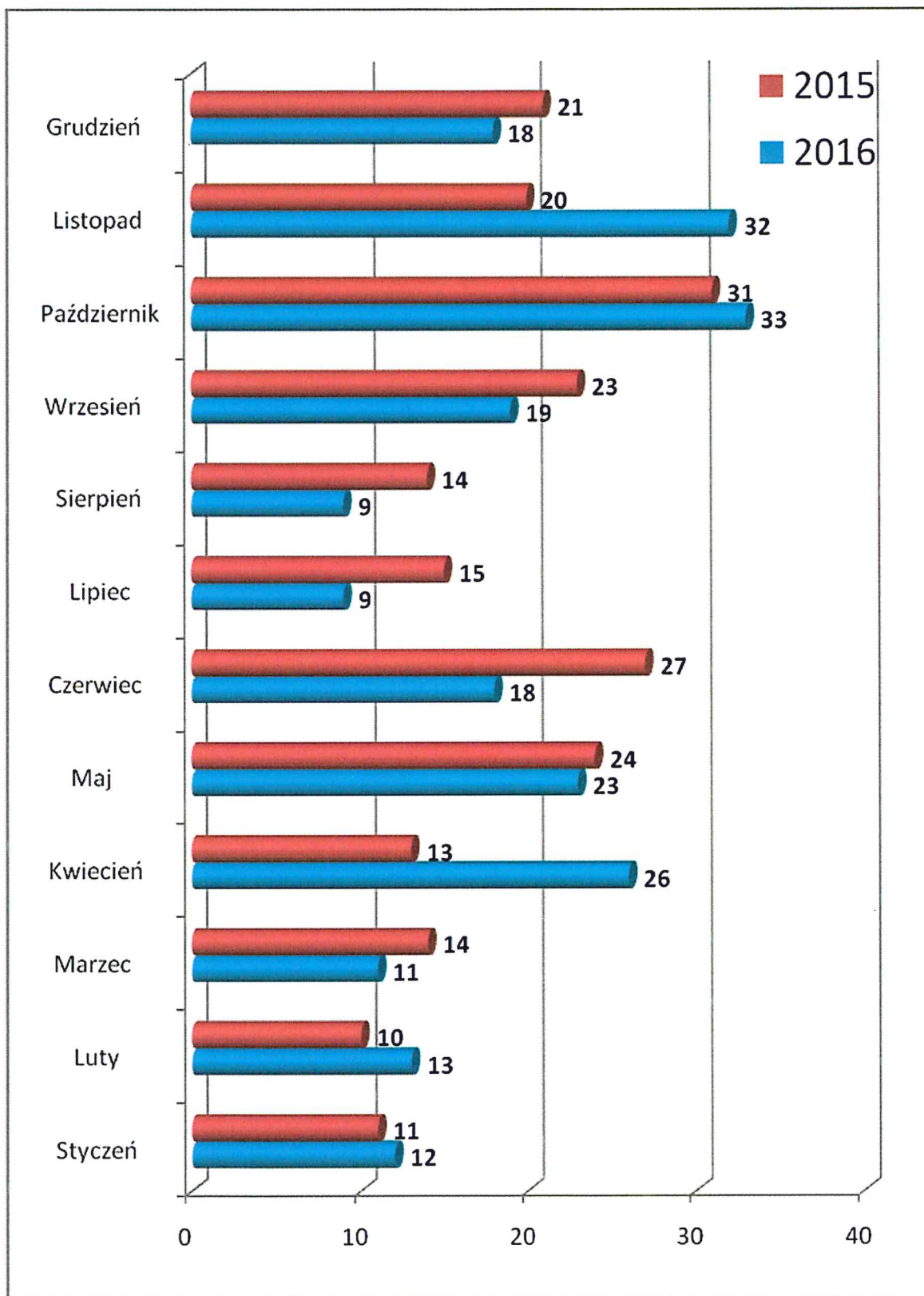
poprzednią						
Omijanie pojazdu przed przejściem dla pieszych	6	1	0	1	5	1
Zmęczenie, zaśnięcie	10	1	0	1	9	0
Nieprawidłowe zatrzymywanie, postój	9	0	0	0	9	0
<b>PRZYCZYNA</b>						
<b>Zachowanie Pieszego</b>	<b>Liczba Zdarzeń</b>	<b>Liczba Wypadków</b>	<b>Liczba Zabitych</b>	<b>Liczba Rannych</b>	<b>Liczba Kolizji</b>	<b>Liczba Ofiar Pieszyc</b>
Nieostrożne wejście na jezdnię: przed jadącym pojazdem	37	8	0	10	29	9
Przekraczanie jezdni w miejscu niedozwolonym	4	2	0	2	2	2
Wejście na jezdnię przy czerwonym świetle	4	2	0	2	2	2
Nieostrożne wejście na jezdnię: zza pojazdu, przeszkody	5	1	0	1	4	1
Zatrzymanie, cofnięcie się	2	1	0	1	1	1
Chodzenie nieprawidłową stroną drogi	1	0	0	0	1	0
<b>PRZYCZYNA</b>						
<b>Inne Przyczyny</b>	<b>Liczba Zdarzeń</b>	<b>Liczba Wypadków</b>	<b>Liczba Zabitych</b>	<b>Liczba Rannych</b>	<b>Liczba Kolizji</b>	<b>Liczba Ofiar Pieszyc</b>
Niesprawność techniczna pojazdu	5	1	0	1	4	0
Utrata przytomności, śmierć kierującego	3	1	0	1	2	0
Utrata przytomności, śmierć kierującego	3	1	0	1	2	0
Z winy pasażera	10	1	0	1	9	0
Inne	14	0	0	0	14	0
Niesprawność techniczna pojazdu	6	0	0	0	6	0
Nieustalone	2	0	0	0	2	0
Obiekty, zwierzęta na drodze	62	0	0	0	62	0
Stan jezdni	9	0	0	0	9	0
Zabezpieczenie robót na drodze	3	0	0	0	3	0

### Zagrożenie w poszczególnych miesiącach 2016 r.

Miesiąc zdarzenia	Liczba Zdarzeń	Liczba Wypadków	Liczba Zabitych	Liczba Rannych	Liczba Kolizji	Liczba Ofiar Pieszyc
Styczeń	315	12	1	19	303	9
Luty	358	13	0	22	345	8
Marzec	394	11	0	21	383	4

Kwiecień	380	26	1	27	354	9
Maj	411	23	0	24	388	7
Czerwiec	467	18	3	23	449	5
Lipiec	301	9	1	12	292	3
Sierpień	320	9	0	17	311	3
Wrzesień	438	19	0	25	419	5
Październik	543	33	0	40	510	15
Listopad	503	32	0	40	471	13
Grudzień	386	18	1	17	368	13

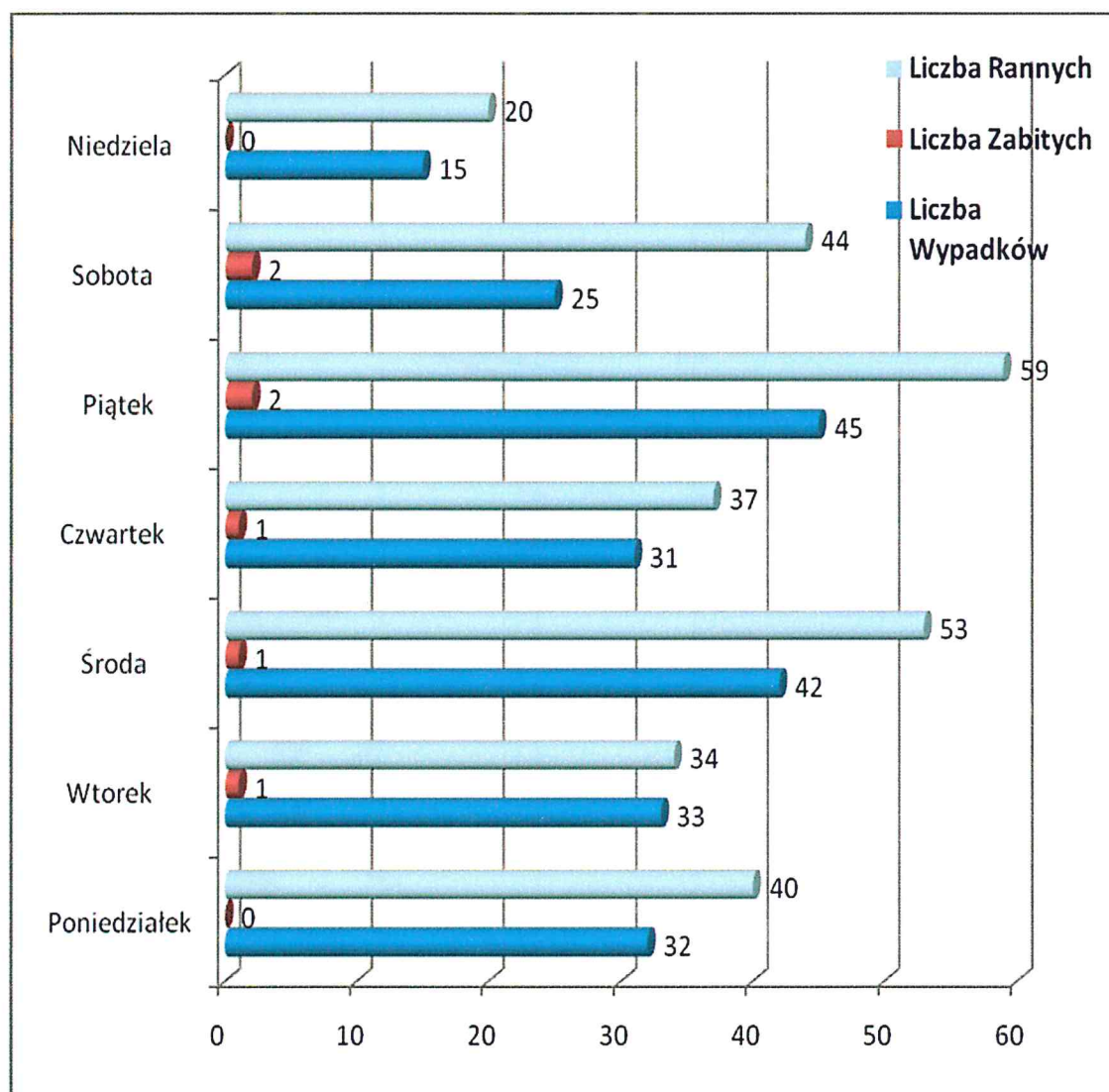
### Zagrożenie wypadkami w miesiącach w porównaniu do roku ubiegłego



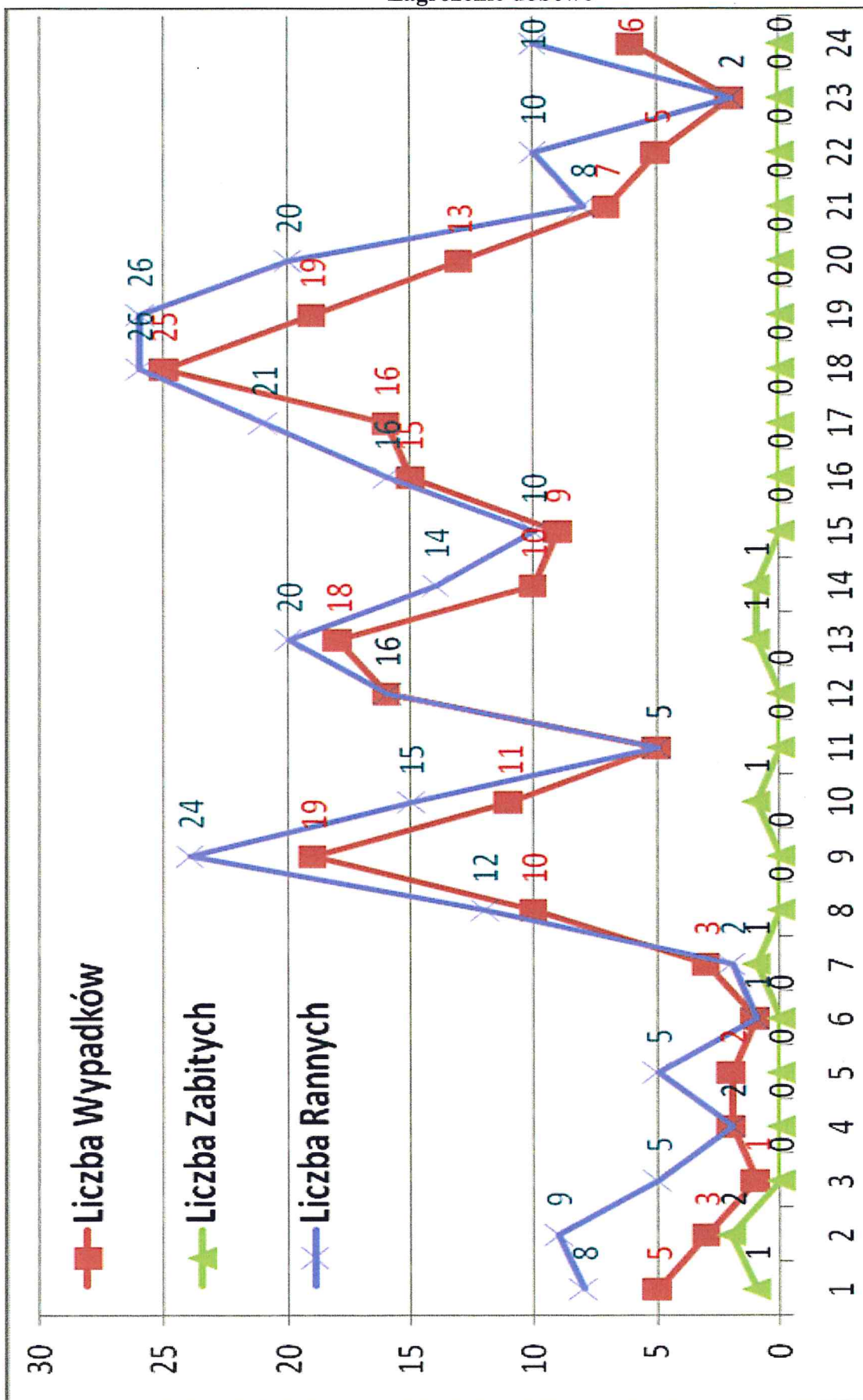
### Zagrożenie w dniach tygodnia w 2016 r.

Dzień Tygodnia	Liczba Zdarzeń	Liczba Wypadków	Liczba Zabitych	Liczba Rannych	Liczba Kolidzi	Liczba Ofiar Piesznych
Poniedziałek	757	32	0	40	725	10
Wtorek	813	33	1	34	780	19
Środa	798	42	1	53	756	15
Czwartek	749	31	1	37	718	13
Piątek	838	45	2	59	793	17
Sobota	498	25	2	44	473	15
Niedziela	363	15	0	20	348	5

### Wypadki drogowe w dniach tygodnia



### Zagrozenie dobowe



### Do wypadków drogowych doszło na ulicach:

Ulica	Liczba Wypadków	Liczba Zabitych	Liczba Rannych
WITOSA	13	2	16
DIAMENTOWA	8	2	9
NADBYSTRZYCKA	7	1	8
DROGA MĘCZ MAJDANKA	7	0	12
LWOWSKA	7	0	7
KUNICKIEGO	6	0	9
FILARETÓW	5	0	10
LIPOWA	5	0	6
AL KRAŚNICKA	5	0	5
AL WARSZAWSKA	5	0	5
JANA PAWŁA II	4	0	7
ANDERSA	4	0	5
NAŁĘCZOWSKA	4	0	5
TYSIĄCLECIA	4	0	5
NOWY ŚWIAT	4	0	4
PIŁSUDSKIEGO	4	0	4
AL SOLIDARNOŚCI	3	0	8
LUBARTOWSKA	3	0	8
WOJCIECHOWSKA	3	0	8
AL SPÓLDZ PRACY	3	0	6
KRAKOWSKIE PRZEDMIEŚCIE	3	0	4
ZANA	3	0	4
ARMII KRAJOWEJ	3	0	3
BOH MONTE CASSINO	3	0	3
KOMPOZYTORÓW POLSKICH	3	0	3
SIKORSKIEGO	3	0	3
WILEŃSKA	3	0	3
WYLOTOWA	2	1	1
ZEMBORZYCKA	2	0	4
CHOINY	2	0	3
KRAŃCOWA	2	0	3
NARUTOWICZA	2	0	3

SMORAWIŃSKIEGO	2	0	3
UNII LUBELSKIEJ	2	0	3
DŁUGOSZA	2	0	2
ELSNERA	2	0	2
GŁĘBOKA	2	0	2
GŁUSKA	2	0	2
KONCERTOWA	2	0	2
KROCHMALNA	2	0	2
ŁĘCZYŃSKA	2	0	2
MEŁGIEWSKA	2	0	2
ORKANA	2	0	2
PÓŁNOCNA	2	0	2
RUSKA	2	0	2
SOWIŃSKIEGO	2	0	2
WILLOWA	2	0	2
ZWIĄZKOWA	2	0	2
ZELWEROWICZA	1	1	3
KOSMOWSKIEJ	1	0	6
BOHATERÓW WRZEŚNIA	1	0	3
JANOWSKA	1	0	2
MAJA 3	1	0	2
PONIKWODA	1	0	2
WETERANÓW	1	0	2
1 MAJA	1	0	1
ABRAMOWICKA	1	0	1
AGATOWA	1	0	1
AL RACŁAWICKIE	1	0	1
BAZYLIANÓWKA	1	0	1
BRACI WIENIAWSKICH	1	0	1
CHEMICZNA	1	0	1
DO DYSA	1	0	1
DOLNA 3 MAJA	1	0	1
DOMEYKI	1	0	1
GOSPODARCZA	1	0	1
GRAFA	1	0	1
GRENADIERÓW	1	0	1

HARNASIE	1	0	1
HEMPLA	1	0	1
JAGIEŁŁY	1	0	1
KAZIMIERZA WIELKIEGO	1	0	1
KORYZNOWEJ	1	0	1
KRÓLEWSKA	1	0	1
KRUCZKOWSKIEGO	1	0	1
LESZCZYŃSKIEGO	1	0	1
LESZETYCKIEGO	1	0	1
LOTNICZA	1	0	1
LUBELSKIEGO LIPCA 80	1	0	1
OBROŃCÓW POKOJU	1	0	1
ODLEWNICZA	1	0	1
PANA TADEUSZA	1	0	1
PEOWIAKÓW	1	0	1
PLEWIŃSKIEGO	1	0	1
PLISZCZYŃSKA	1	0	1
PODWALE	1	0	1
POGODNA	1	0	1
POPIEŁUSZKI	1	0	1
POWOJOWA	1	0	1
PRZEMYSŁOWA	1	0	1
PRZYJAŹNI	1	0	1
RADOŚCI	1	0	1
RADZISZEWSKIEGO	1	0	1
SAMSONOWICZA	1	0	1
SŁAWINKOWSKA	1	0	1
SPADOCHRONIARZY	1	0	1
STRZEMBOSZA	1	0	1
SZELIGOWSKIEGO	1	0	1
ŚWIĘTOCHOWSKIEGO	1	0	1
TURYSTYCZNA	1	0	1
WALECZNYCH	1	0	1
WARSZAWSKA	1	0	1
WĘGLARZA	1	0	1
ZWYCIĘSKA	1	0	1



**Wypadki ze skutkiem śmiertelnym miały miejsce na ulicach:**

Ulica	Liczba Wypadków	Liczba Zabitych	Liczba Rannych
WITOSA	13	2	16
DIAMENTOWA	8	2	9
NADBYSTRZYCKA	7	1	8
WYLOTOWA	2	1	1
ZELWEROWICZA	1	1	3

**Ulice na których w zdarzeniach drogowych pokrzywdzonymi zostały osoby piesze znajdujące się na oznakowanych przejściach dla pieszych:**

Ulica	Liczba Wypadków	Liczba Zabitych	Liczba Rannych	Liczba Ofiar Piesznych
AL WARSZAWSKA	2	0	2	2
DŁUGOSZA	2	0	2	2
LWOWSKA	2	0	2	2
WITOSA	2	0	2	1
AGATOWA	1	0	1	0
BOH MONTE CASSINO	1	0	1	1
DOMEYKI	1	0	1	1
DROGA MĘCZ MAJDANKA	1	0	1	1
ELSNERA	1	0	1	1
HEMPLA	1	0	1	1
KRAKOWSKIE PRZEDMIEŚCIE	1	0	1	1
KRAŃCOWA	1	0	1	1
KROCHMALNA	1	0	1	1
KUNICKIEGO	1	0	1	1
LIPOWA	1	0	1	1
LUBARTOWSKA	1	0	1	1
ŁĘCZYŃSKA	1	0	1	1
NADBYSTRZYCKA	1	0	2	2
NAŁĘCZOWSKA	1	0	1	1
NOWY ŚWIAT	1	0	1	1
ORKANA	1	0	1	1
POGODNA	1	0	1	1
SIKORSKIEGO	1	0	1	1
TURYSTYCZNA	1	0	1	1
WĘGLARZA	1	0	1	1
WILLOWA	1	0	1	1
ZANA	1	0	2	2

**Na oznakowanych przejściach dla pieszych doszło w 2016r. do 31 wypadków drogowych  
21 z nich zaistniało na przejściach w obrębie skrzyżowań ulic:**

Skrzyżowanie	Liczba Wypadków	Liczba Zabitych	Liczba Rannych	Liczba Ofiar Pieszyc
[AGATOWA] X [NEFRYTOWA]	1	0	1	0
[AL WARSZAWSKA] X [UROCZA]	1	0	1	1
[BOH MONTE CASSINO] X [WOŁODYJOWSKIEGO]	1	0	1	1
[DŁUGOSZA] X [AL RACŁAWICKIE]	1	0	1	1
[DOMEYKI] X [DIAMENTOWA]	1	0	1	1
[DROGA MĘCZ MAJDANKA] X [GRENADIERÓW]	1	0	1	1
[HEMPLA] X [PEOWIAKÓW]	1	0	1	1
[KRAŃCOWA] X [POGODNA]	1	0	1	1
[KROCHMALNA] X [DIAMENTOWA]	1	0	1	1
[KUNICKIEGO] X [REJA]	1	0	1	1
[LIPOWA] X [OKOPOWA]	1	0	1	1
[LUBARTOWSKA] X [BIERNACKIEGO]	1	0	1	1
[LWOWSKA] X [KURONIA]	1	0	1	1
[LWOWSKA] X [OKRZEI]	1	0	1	1
[ŁĘCZYŃSKA] X [KRZEMIONKI]	1	0	1	1
[NADBYSTRZYCKA] X [WAPIENNA]	1	0	2	2
[ORKANA] X [KACZEŃCOWA]	1	0	1	1
[SIKORSKIEGO] X [ŻOŁNIERSKA]	1	0	1	1
[WĘGLARZA] X [STRZEMBOSZA]	1	0	1	1
[WITOSA] X [GRABSKIEGO]	1	0	1	1
[ZANA] X [KRASIŃSKIEGO]	1	0	2	2

**Do największej ilości kolizji drogowych dochodziło na ulicach**

L.p.	Ulica	Liczba Kolizji
1	AL KRAŚNICKA	183
2	AL SOLIDARNOŚCI	174
3	JANA PAWŁA II	163
4	WITOSA	141
5	TYSIĄCLECIA	131
6	DIAMENTOWA	116

7	KUNICKIEGO	111
8	AL SPÓŁDZ PRACY	107
9	KROCHMALNA	101
10	MEŁGIEWSKA	97
11	UNII LUBELSKIEJ	84
12	DROGA MĘCZ MAJDANKA	83
13	AL RACŁAWICKIE	81
14	SMORAWIŃSKIEGO	77
15	ZANA	72
16	KRAŃCOWA	71
17	SIKORSKIEGO	68
18	ANDERSA	64
19	PODZAMCZE	60
20	FILARETÓW	59
21	PIŁSUDSKIEGO	59
22	AL WARSZAWSKA	55
23	NARUTOWICZA	51
24	TURYSTYCZNA	50
25	GŁĘBOKA	49
26	LWOWSKA	49
27	NAŁĘCZOWSKA	49
28	NADBYSTRZYCKA	47
29	ZEMBORZYCKA	47
30	KOMPOZYTORÓW POLSKICH	45
31	LUBARTOWSKA	42
32	PONIATOWSKIEGO	42
33	LUBELSKIEGO LIPCA 80	38
34	LIPOWA	34
35	CHODŹKI	33
36	ABRAMOWICKA	31
37	SZELIGOWSKIEGO	31
38	WROTKOWSKA	31
39	BOH MONTE CASSINO	30
40	FABRYCZNA	30
41	SOWIŃSKIEGO	29
42	WILEŃSKA	29
43	RUSKA	26

44	NOWY ŚWIAT	23
45	POPIEŁUSZKI	23
46	ARMII KRAJOWEJ	22
47	CHOINY	22
48	OSMOLICKA	22
49	PÓŁNOCNA	22
50	ZWIĄZKOWA	21
51	KREŻNICKA	19
52	WALECZNYCH	19
53	WOJCIECHOWSKA	19
54	KRAKOWSKIE PRZEDMIEŚCIE	18
55	OKOPOWA	18
56	ORKANA	18
57	JACZEWSKIEGO	17
58	WYZWOLENIA	17
59	ŁĘCZYŃSKA	16
60	SŁAWINKOWSKA	16
61	WILLOWA	16
62	SKŁODOWSKIEJ	15
63	ZELWEROWICZA	15
64	JANOWSKA	14
65	OBYWATELSKA	14
66	AL ZYGMUNTOWSKIE	13
67	GRYGOWEJ	13
68	PL BYCHAWSKI	13
69	UNICKA	13
70	WALLENRODA	13
71	WOLSKA	13
72	BURSAKI	12
73	GŁUSKA	12
74	GOSPODARCZA	12
75	GRAFA	12
76	KONCERTOWA	12
77	KORYZNOWEJ	12
78	CHOPINA	11
79	DŁUGA	11
80	DŁUGOSZA	11

81	ZAMOJSKA	11
82	ZWYCIĘSKA	11
83	1 MAJA	10
84	3 MAJA	10
85	BOHATERÓW WRZEŚNIA	10
86	HUTNICZA	10
87	LOTNICZA	10
88	LUBOMELSKA	10
89	POGODNA	10
90	PRUSA	10
91	WIENIAWSKA	10

**Zagrożenie wypadkami drogowymi na skrzyżowaniach ulic miasta:**  
(według kierunku ruchu pojazdu sprawcy zdarzenia)

L.p.	Skrzyżowanie	Liczba Wypadków	Liczba Zabitych	Liczba Rannych
1	[WITOSA] X [KRAŃCOWA]	3	0	3
2	[DIAMENTOWA] X [SAMSONOWICZA]	3	1	2
3	[FILARETÓW] X [JANA PAWŁA II]	2	0	3
4	[NADBYSTRZYCKA] X [WAPIENNA]	2	0	3
5	[SMORAWIŃSKIEGO] X [SZELIGOWSKIEGO]	2	0	3
6	[BOH MONTE CASSINO] X [WOŁODYJOWSKIEGO]	2	0	2
7	[SIKORSKIEGO] X [ŻOŁNIERSKA]	2	0	2
8	[KOSMOWSKIEJ] X [KURANTOWA]	1	0	6
9	[LUBARTOWSKA] X [TYSIĄCLECIA]	1	0	6
10	[AL SOLIDARNOŚCI] X [KOMPOZYTORÓW POLSKICH]	1	0	5
11	[AL SPÓŁDZ PRACY] X [NASUTOWSKA]	1	0	4
12	[KUNICKIEGO] X [ŚLISKA]	1	0	4
13	[BOHATERÓW WRZEŚNIA] X [ZELWEROWICZA]	1	0	3
14	[DROGA MĘCZ MAJDANKA] X [KRAŃCOWA]	1	0	3
15	[ZELWEROWICZA] X [KONCERTOWA]	1	1	3
16	[AL SOLIDARNOŚCI] X [WODOPOJNA]	1	0	2
17	[CHOINY] X [PADEREWSKIEGO]	1	0	2
18	[DIAMENTOWA] X [KROCHMALNA]	1	0	2
19	[JANA PAWŁA II] X [GRANITOWA]	1	0	2
20	[JANA PAWŁA II] X [NADBYSTRZYCKA]	1	0	2
21	[JANA PAWŁA II] X [TYMIANKOWA]	1	0	2
22	[KRAŃCOWA] X [WITOSA]	1	0	2
23	[LIPOWA] X [SZTAJNA]	1	0	2
24	[NARUTOWICZA] X [WSCHODNIA]	1	0	2

25	[PONI KWODA] X [PROSTA]	1	0	2
26	[WETERANÓW] X [SPADOCHRONIARZY]	1	0	2
27	[WITOSA] X [DOŚWIADCZALNA]	1	0	2
28	[WITOSA] X [GRYGOWEJ]	1	0	2
29	[ZANA] X [KRASIŃSKIEGO]	1	0	2
30	[AGATOWA] X [NEFRYTOWA]	1	0	1
31	[AL KRAŚNICKA] X [AL RACŁAWICKIE]	1	0	1
32	[AL KRAŚNICKA] X [GŁĘBOKA]	1	0	1
33	[AL KRAŚNICKA] X [ZWYCIĘSKA]	1	0	1
34	[AL RACŁAWICKIE] X [ŁOPACIŃSKIEGO]	1	0	1
35	[AL SOLIDARNOŚCI] X [LUBOMELSKA]	1	0	1
36	[AL WARSZAWSKA] X [AL KRAŚNICKA]	1	0	1
37	[AL WARSZAWSKA] X [BAJKOWA]	1	0	1
38	[AL WARSZAWSKA] X [UROCZA]	1	0	1
39	[AL WARSZAWSKA] X [ZBOŻOWA]	1	0	1
40	[ANDERSA] X [RUCKEMANNA]	1	0	1
41	[ANDERSA] X [TUMIDAJSKIEGO]	1	0	1
42	[ANDERSA] X [WALECZNYCH]	1	0	1
43	[ARMII KRAJOWEJ] X [BOH MONTE CASSINO]	1	0	1
44	[ARMII KRAJOWEJ] X [JUTRZENKI]	1	0	1
45	[BOH MONTE CASSINO] X [KRASIŃSKIEGO]	1	0	1
46	[CHEMICZNA] X [WITOSA]	1	0	1
47	[DŁUGOSZA] X [AL RACŁAWICKIE]	1	0	1
48	[DO DYSA] X [BURSAKI]	1	0	1
49	[DOMEYKI] X [DIAMENTOWA]	1	0	1
50	[DROGA MĘCZ MAJDANKA] X [CMENTARNA]	1	0	1
51	[DROGA MĘCZ MAJDANKA] X [GRENADIERÓW]	1	0	1
52	[DROGA MĘCZ MAJDANKA] X [LOTNICZA]	1	0	1
53	[DROGA MĘCZ MAJDANKA] X [SULISŁAWICKA]	1	0	1
54	[DROGA MĘCZ MAJDANKA] X [WOLSKA]	1	0	1
55	[ELSNERA] X [KOMPOZYTORÓW POLSKICH]	1	0	1
56	[FILARETÓW] X [GŁĘBOKA]	1	0	1
57	[GŁĘBOKA] X [SOWIŃSKIEGO]	1	0	1
58	[GOSPODARCZA] X [MEŁGIEWSKA]	1	0	1
59	[GRAFA] X [MEŁGIEWSKA]	1	0	1
60	[HARNASIE] X [KONCERTOWA]	1	0	1
61	[HEMPLA] X [PEOWIAKÓW]	1	0	1
62	[JANA PAWŁA II] X [WATYKAŃSKA]	1	0	1
63	[KOMPOZYTORÓW POLSKICH] X [KAMERALNA]	1	0	1
64	[KOMPOZYTORÓW POLSKICH] X [SMORAWIŃSKIEGO]	1	0	1
65	[KONCERTOWA] X [HARNASIE]	1	0	1
66	[KORYZNOWEJ] X [NIEPODLEGŁOŚCI]	1	0	1

67	[KRAŃCOWA] X [POGODNA]	1	0	1
68	[KROCHMALNA] X [DIAMENTOWA]	1	0	1
69	[KUNICKIEGO] X [KRASZEWSKIEGO]	1	0	1
70	[KUNICKIEGO] X [MICKIEWICZA]	1	0	1
71	[KUNICKIEGO] X [REJA]	1	0	1
72	[KUNICKIEGO] X [STAFFA]	1	0	1
73	[KUNICKIEGO] X [WYŚCIGOWA]	1	0	1
74	[LIPOWA] X [OKOPOWA]	1	0	1
75	[LUBARTOWSKA] X [BIERNACKIEGO]	1	0	1
76	[LUBELSKIEGO LIPCA 80] X [PIŁSUDSKIEGO]	1	0	1
77	[LWOWSKA] X [KALINOWSZCZYŻNA]	1	0	1
78	[LWOWSKA] X [KURONIA]	1	0	1
79	[LWOWSKA] X [OKRZEI]	1	0	1
80	[LWOWSKA] X [PODZAMCZE]	1	0	1
81	[ŁĘCZYŃSKA] X [KRZEMIONKI]	1	0	1
82	[ŁĘCZYŃSKA] X [PRZYJAŻNI]	1	0	1
83	[NAŁĘCZOWSKA] X [SŁAWIN]	1	0	1
84	[NARUTOWICZA] X [GŁĘBOKA]	1	0	1
85	[NOWY ŚWIAT] X [WOJENNA]	1	0	1
86	[ORKANA] X [KACZEŃCOWA]	1	0	1
87	[ORKANA] X [SZASERÓW]	1	0	1
88	[PANA TADEUSZA] X [FILARETÓW]	1	0	1
89	[PIŁSUDSKIEGO] X [AL ZYGMUNTOWSKIE]	1	0	1
90	[PIŁSUDSKIEGO] X [DOLNA PANNY MARI]	1	0	1
91	[POPIEŁUSZKI] X [GŁOWACKIEGO]	1	0	1
92	[RUSKA] X [LUBARTOWSKA]	1	0	1
93	[RUSKA] X [NADSTAWNA]	1	0	1
94	[SŁAWINKOWSKA] X [MIECZYKOWA]	1	0	1
95	[SOWIŃSKIEGO] X [RADZISZEWSKIEGO]	1	0	1
96	[SPADOCHRONIARZY] X [AL RACŁAWICKIE]	1	0	1
97	[SZELIGOWSKIEGO] X [MILENIJNA]	1	0	1
98	[ŚWIĘTOCHOWSKIEGO] X [KROCZKOWSKIEGO]	1	0	1
99	[TYSIĄCLECIA] X [UNII LUBELSKIEJ]	1	0	1
100	[WALECZNYCH] X [WIEJSKA]	1	0	1
101	[WĘGLARZA] X [STRZEMBOSZA]	1	0	1
102	[WILLOWA] X [TARASOWA]	1	0	1
103	[WITOSA] X [GRABSKIEGO]	1	0	1
104	[WOJCIECHOWSKA] X [LESZKA]	1	0	1
105	[WOJCIECHOWSKA] X [ŚNIEŻYŃSKIEGO]	1	0	1
106	[ZANA] X [SAWY JANA]	1	0	1
107	[ZWIĄZKOWA] X [BURSAKI]	1	0	1

**Zagrożenie kolizjami drogowymi na skrzyżowaniach ulic miasta:**  
(według kierunku ruchu pojazdu sprawcy zdarzenia)

L.p.	Skrzyżowanie	Liczba Kolizji
1	[KROCHMALNA] X [DIAMENTOWA]	37
2	[JANA PAWŁA II] X [FILARETÓW]	32
3	[DIAMENTOWA] X [WROTKOWSKA]	28
4	[KRAŃCOWA] X [WITOSA]	28
5	[WITOSA] X [KRAŃCOWA]	27
6	[JANA PAWŁA II] X [ARMII KRAJOWEJ]	26
7	[ZANA] X [FILARETÓW]	26
8	[JANA PAWŁA II] X [NADBYSTRZYCKA]	25
9	[UNII LUBELSKIEJ] X [ZAMOJSKA]	24
10	[DIAMENTOWA] X [KROCHMALNA]	23
11	[TYSIĄCLECIA] X [UNII LUBELSKIEJ]	23
12	[AL SOLIDARNOŚCI] X [KOMPOZYTORÓW POLSKICH]	22
13	[PODZAMCZE] X [RUSKA]	22
14	[DIAMENTOWA] X [ROMERA]	18
15	[PODZAMCZE] X [LWOWSKA]	17
16	[WITOSA] X [DOŚWIADCZALNA]	17
17	[FILARETÓW] X [ZANA]	15
18	[SMORAWIŃSKIEGO] X [KOMPOZYTORÓW POLSKICH]	15
19	[AL SOLIDARNOŚCI] X [PRUSA]	14
20	[MEŁGIEWSKA] X [TURYSTYCZNA]	14
21	[TYSIĄCLECIA] X [PODZAMCZE]	14
22	[LWOWSKA] X [PODZAMCZE]	13
23	[RUSKA] X [PODZAMCZE]	13
24	[SIKORSKIEGO] X [POPIEŁUSZKI]	13
25	[SMORAWIŃSKIEGO] X [CHODŹKI]	13
26	[UNII LUBELSKIEJ] X [TYSIĄCLECIA]	13
27	[WROTKOWSKA] X [INŻYNIERSKA]	13
28	[AL KRAŚNICKA] X [GŁĘBOKA]	12
29	[AL SOLIDARNOŚCI] X [LUBOMELSKA]	12
30	[AL SPÓŁDZ PRACY] X [MAGNOLIOWA]	12
31	[ANDERSA] X [LWOWSKA]	12
32	[PIŁSUDSKIEGO] X [DOLNA PANNY MARI]	12
33	[SMORAWIŃSKIEGO] X [SZELIGOWSKIEGO]	12
34	[AL KRAŚNICKA] X [KONSTANTYNÓW]	11
35	[AL KRAŚNICKA] X [NAŁĘCZOWSKA]	11
36	[GŁĘBOKA] X [SOWIŃSKIEGO]	11
37	[KUNICKIEGO] X [PIASKOWA]	11
38	[MEŁGIEWSKA] X [GRAFA]	11
39	[UNII LUBELSKIEJ] X [AL ZYGMUNTOWSKIE]	11
40	[AL KRAŚNICKA] X [JANA PAWŁA II]	10
41	[AL KRAŚNICKA] X [WOJCIECHOWSKA]	10
42	[AL SOLIDARNOŚCI] X [DOLNA 3 MAJA]	10



43	[AL SOLIDARNOŚCI] X [SIKORSKIEGO]	10
44	[DROGA MĘCZ MAJDANKA] X [GRABSKIEGO]	10
45	[DROGA MĘCZ MAJDANKA] X [LOTNICZA]	10
46	[DROGA MĘCZ MAJDANKA] X [SULISŁAWICKA]	10
47	[GRAFA] X [MEŁGIEWSKA]	10
48	[KUNICKIEGO] X [DYWIZJONU 303]	10
49	[LUBELSKIEGO LIPCA 80] X [PIŁSUDSKIEGO]	10
50	[SZELIGOWSKIEGO] X [CZAPSKIEGO]	10
51	[WITOSA] X [CHEMICZNA]	10

Zdarzenia drogowe zaistniałe w 2016 r. na obszarze działania Komendy Miejskiej Policji w Lublinie w 76 % powstały na terenie miasta Lublin (2015 r. – 73%).

Mając na uwadze poprawę bezpieczeństwa ruchu drogowego został przyjęty w maju 2015 r. „Program Poprawy Bezpieczeństwa Ruchu Pieszyc na lata 2015 – 2016” realizowany przez Wydział Ruchu Drogowego KMP w Lublinie od czerwca 2015 r.

W założeniach programu zawarto:

1. ukierunkowanie pracy policjantów Wydziału Ruchu Drogowego KMP w Lublinie na:
  - wykroczenia popełniane przez kierujących pojazdami naruszających prawa pieszych, w szczególności na oznakowanych przejściach dla pieszych;
  - wykroczenia popełniane przez niechronionych uczestników ruchu drogowego;
2. przeprowadzanie lokalnych, jednodniowych wzmożonych działań ukierunkowanych na poprawę bezpieczeństwa pieszych, w terminie i czasie wynikającym z analizy stanu bezpieczeństwa lub innych czynników mogących generować zagrożenie;
3. wykorzystywanie dostępnych urządzeń technicznych rejestrujących obraz w celu ujawniania wykroczeń popełnianych zarówno przez pieszych jak i kierujących, w szczególności w rejonie skrzyżowań i przejść dla pieszych.

Kierując się koniecznością podniesienia poziomu bezpieczeństwa tej szczególnej grupie uczestników ruchu program ten zostanie przedłużony na rok 2017.

Ponadto w ramach programu od dnia 1 stycznia 2016r. w Wydziale Ruchu Drogowego powołano zespół ds. profilaktyki społecznej, którego zadaniem jest propagowanie właściwych zachowań i kształtowanie świadomości uczestników ruchu drogowego, a także inspirowanie innych podmiotów do działań profilaktyczno – edukacyjnych na rzecz poprawy bezpieczeństwa pieszych.

Największe zagrożenie bezpieczeństwa w ruchu drogowym w roku 2016 odnotowano na Al. Witosa, na której doszło do 13 wypadków drogowych i 2 ofiar śmiertelnych. W dalszej kolejności są: ul. Diamentowa (8 wypadków drogowych, 2 ofiary śmiertelne), ul. Nadbystrzycka (7 wypadków drogowych, 1 ofiara śmiertelna).

Priorytetem Wydziału Ruchu Drogowego w 2017 roku będzie wzmożenie nadzorowania miejsc na styku ruchu pojazdów z ruchem pieszych w szczególności w rejonie przejść dla pieszych na ulicach:

1. Al. Witosa,
2. Diamentowa,
3. Nadbystrzycka,
4. Droga Męczenników Majdanka,
5. Lwowska.

#### ***V. DZIAŁANIA W ZAKRESIE ZARZĄDZANIA KRYZYSOWEGO, OCHRONY LUDNOŚCI I SPRAW OBRONNYCH***

Przedsięwzięcia podjęte przez Komendę Miejską Policji w Lublinie w zakresie zabezpieczenia imprez masowych:

1. liczba zabezpieczonych imprez masowych - 140 (w roku 2015 – 142),
2. związane z zarządzaniem kryzysowym:
  - imprezy sportowe masowe - 71 (w roku 2015 - 76),
  - mecze piłki nożnej - 33 (w roku 2015 - 23),
  - imprezy artystyczno- rozrywkowe 41 (w roku 2015 - 43),
  - powołania NOP - 71 (w roku 2015 - 75),
  - ogólna liczba policjantów skierowanych do zabezpieczeń – 5 060 (w roku 2015 – 3 277),
3. liczba zabezpieczonych zgromadzeń publicznych oraz protestów społecznych – 139 (w roku 2015 - 130),
4. ogólna liczba policjantów skierowanych do zabezpieczeń imprez masowych 1 580 (w roku 2015 – 1 134).

**Współpraca z komórkami zarządzania kryzysowego UM w Lublinie  
i innymi służbami zespolonymi**

Współpraca z komórkami zarządzania kryzysowego UM w Lublinie i innymi służbami zespolonymi - na bieżąco utrzymywany jest kontakt z Wydziałem Bezpieczeństwa Mieszkańców i Zarządzania Kryzysowego Urzędu Miasta w Lublinie, Starostwem Powiatowym w Lublinie, Wojskową Komendą Uzupełnień oraz Państwową Strażą Pożarną w Lublinie.

**Zaangażowanie sił i środków policyjnych w likwidacji skutków zdarzeń  
o charakterze katastrofy naturalnej lub awarii technicznej.**

W 2016 roku na terenie działania KMP w Lublinie nie zanotowano żadnego zdarzenia o charakterze katastrofy naturalnej lub awarii technicznej.

**Udział w ćwiczeniach - grach decyzyjnych  
i szkoleniach organizowanych przez inne służby i organy**

- w miesiącu lutym 2016 roku KMP w Lublinie wzięła udział w grze decyzyjnej, której organizatorem był Wydział Bezpieczeństwa Mieszkańców i Zarządzania Kryzysowego UM Lublin. Celem gry było wypracowanie zadań w zakresie przygotowania i realizacji przedsięwzięć obrony cywilnej na obszarze miasta (powiatu) Lublin;
- w miesiącu maju 2016 roku KMP w Lublinie:
  - wzięła udział w grze decyzyjnej, której organizatorem był Wojskowy Komendant Uzupełnień w Lublinie. Celem gry było sprawdzenie współdziałania Wojska, Policji, Administracji Publicznej, Urzędów Poczтового w przypadku doręczania dokumentów powołania dla żołnierzy rezerwy,
  - wzięła udział w ćwiczeniu, którego organizatorem był Katolicki Uniwersytet Lubelski. Celem ćwiczenia było praktyczne doskonalenie wymiany i obiegu informacji oraz zgrywanie działań sił Policji z różnymi podmiotami podczas organizacji działań mających na celu rozwiązanie sytuacji kryzysowej polegającej na wzięciu i przetrzymywaniu zakładników oraz groźbie użycia przez sprawcę broni i materiałów wybuchowych,
  - przeprowadziła trening sztabowy, którego celem było sprawdzenie możliwości Systemu Wspomagania Dowodzenia podczas rozwinięcia punktów blokadowych na terenie działania KMP w Lublinie,
  - wzięła udział w ćwiczeniu, którego organizatorem była Jednostka Wojskowa - Rejonowy Zarząd Infrastruktury w Lublinie. Celem ćwiczenia było sprawdzenie współdziałania Służby Ochrony Jednostki Wojskowej, ŻW oraz Policji w przypadku ataku terrorystycznego;

- w miesiącu czerwcu 2016 roku KMP w Lublinie:
  - wzięła udział w grze decyzyjnej, której organizatorem był Prezydent Miasta Lublin. Celem gry było sprawdzenie współdziałania służb i jednostek administracji publicznej w przypadku ewakuacji ludności z terenu miasta Lublin,
  - wzięła udział w grze decyzyjnej, której organizatorem była KWP w Lublinie oraz KWP w Białymstoku. Celem gry było doskonalenie umiejętności oraz systemu przygotowań obronnych Policji, w tym doskonalenie systemu kierowania Policji w sytuacji podwyższania gotowości obronnej państwa i w czasie wojny,
  - wzięła udział w ćwiczeniu, którego organizatorem był Wojewoda Lubelski. Celem ćwiczenia było doskonalenie działania jednostek Policji woj. lubelskiego w wojewódzkim systemie wykrywania i alarmowania (SWA) oraz wczesnego ostrzegania (SWO);
- w miesiącu lipcu 2016 roku KMP w Lublinie przeprowadziła trening sztabowy, którego celem była symulacja uruchomienia i sprawdzenia funkcjonowania Punktu Kontrolno - Informacyjnego (PKI) i Punktu Wydawania Wyposażenia (PWW);
- w miesiącu wrześniu 2016 roku KMP w Lublinie przeprowadziła trening sztabowy, którego celem było przyjęcie rezerwistów, którym Wojskowy Komendant Uzupelnień w Lublinie nadał przydziały organizacyjno - mobilizacyjne do jednostki organizacyjnej Policji przewidzianej do militaryzacji - Komendy Miejskiej Policji w Lublinie;
- w miesiącu październiku 2016 roku KMP w Lublinie:
  - wzięła udział w ćwiczeniu, którego organizatorem był Lubelski Urząd Wojewódzki w Lublinie. Celem ćwiczenia było sprawdzenie współdziałania służb ratowniczych tj. PSP i Policji w trakcie ewakuacji osób z budynku LUW,
  - wzięła udział w ćwiczeniu, którego organizatorem był Areszt Śledczy w Lublinie. Celem ćwiczenia było doskonalenie umiejętności współdziałania funkcjonariuszy KMP w Lublinie, Nietatowego Zespołu ds. Negocjacji Policyjnych KWP w Lublinie, Państwowej Straży Pożarnej z funkcjonariuszami Służby Więziennej podczas wystąpienia sytuacji kryzysowej,
  - wzięła udział w ćwiczeniu, którego organizatorem był Wojewódzki Sztab Wojskowy w Lublinie. Celem ćwiczenia było sprawdzenie współdziałania Żandarmerii Wojskowej z Policją,
  - przeprowadziła ćwiczenie dowódczo - sztabowe, którego celem było sprawdzenie organizacji oraz warunków ewakuacji w obiekcie KMP w Lublinie,
  - wzięła udział w ćwiczeniu, którego organizatorem była 3 Regionalna Baza Logistyczna Rejonowych Warsztatów Technicznych w Rzeszowie, filia w Lublinie. Celem ćwiczenia było przygotowanie funkcjonariuszy Nietatowej Grupy Rozpoznania Minersko Pirotechnicznego KMP w Lublinie oraz SAT KWP w Lublinie do współpracy z żołnierzami Żandarmerii Wojskowej oraz służbą ochrony jednostki wojskowej podczas sytuacji kryzysowej- podłożenie ładunku wybuchowego na terenie jednostki;

- w okresie od 29 listopada do 16 grudnia 2016 roku w komórkach i jednostkach organizacyjnych z terenu Miasta Lublin podległych KMP w Lublinie przeprowadzono alarmy ćwiczebne mające na celu sprawdzenie mobilności danej komórki / jednostki,
- w miesiącu listopadzie 2016 roku KMP w Lublinie:
  - wzięła udział w ćwiczeniu, którego organizatorem był Lubelski Urząd Wojewódzki w Lublinie. Celem ćwiczenia było sprawdzenie współdziałania w ramach Stałego Dyżuru,
  - wzięła udział w ćwiczeniu, którego organizatorem był Port Lotniczy w Lublinie. Celem ćwiczenia było doskonalenie umiejętności współdziałania funkcjonariuszy Policji, Państwowej Straży Pożarnej, Pogotowia Ratunkowego z służbami lotniska,
- w miesiącu grudniu 2016 roku KMP w Lublinie:
  - przeprowadziła szkolenie dla podległych funkcjonariuszy. Celem szkolenia było przygotowanie funkcjonariuszy KMP w Lublinie do realizacji zadań w warunkach zagrożenia bezpieczeństwa państwa i w czasie wojny,
  - wzięła udział w ćwiczeniu, którego organizatorem była Wojewódzka Biblioteka Publiczna w Lublinie. Celem ćwiczenia było przygotowanie funkcjonariuszy Komendy Miejskiej Policji w Lublinie, w tym funkcjonariuszy Nieetatowej Grupy Rozpoznania Miniersko - Pirotechnicznego KMP w Lublinie i funkcjonariuszy Sekcji Antyterrorystycznej KWP w Lublinie, do współdziałania z osobami odpowiedzialnymi za bezpieczeństwo Wojewódzkiej Biblioteki Publicznej w Lublinie przy ul. Narutowicza 4 w związku z podłożeniem ładunku wybuchowego na terenie budynku biblioteki.

Wskaźnikiem obrazującym szybkość podjęcia przez Policję interwencji od momentu uzyskania informacji o zdarzeniu jest czas reakcji na zdarzenie, który zgodnie z obowiązującym od 01 stycznia 2016 roku podziałem, dla tzw. zdarzeń pilnych (bez względu na teren miejski i wiejski) wyniósł 8 minut 37 sekund.

W roku 2016 na terenie powiatu grodzkiego zaistniało 45 529 interwencji (2015 r. – 46 440).

## ***VI. DZIAŁANIA URZĘDU MIASTA NA RZECZ POLICJI***

W 2016 r. KMP w Lublinie otrzymała od Urzędu Miasta Lublin w ramach Wojewódzkiego Funduszu Wsparcia Policji środki finansowe w kwotach:

- 280 000 zł z przeznaczeniem na patrole ponadnormatywne;
- 26 500 zł z przeznaczeniem na patrole ponadnormatywne „przyjazne patrole”;
- 10 000 zł z przeznaczeniem na stroje dla rowerzystów oraz serwis rowerowy;
- 4 000 zł z przeznaczeniem na zakup ulotek, odbłasków, magnesów i długopisów;
- 55 000 zł z przeznaczeniem na remont i wyposażenie Pokoju dla Ofiar Przemocy
- 10 000 zł z przeznaczeniem na zakup strojów, maskotek policyjnych.

Wojewódzki Ośrodek Ruchu Drogowego w Lublinie przekazał nieodpłatnie 2 drogomierze wartości 2 089,62 zł dla Wydziału Ruchu Drogowego KMP w Lublinie.

## ***VII. OCENA REALIZACJI ZADAŃ W ZAKRESIE BEZPIECZEŃSTWA PUBLICZNEGO***

Odnosząc się do realizacji zadań w zakresie bezpieczeństwa i porządku publicznego na terenie powiatu grodzkiego w roku 2016 w porównaniu do roku 2015, należy stwierdzić:

- spadek o 890 ilości wszczętych postępowań przygotowawczych;
- spadek o 901 ilości wszczętych postępowań przygotowawczych o charakterze kryminalnym;
- spadek ilości wszczętych postępowań w podstawowych kategoriach przestępstw kryminalnych, tj.: kradzież z włamaniem – mniej o 241, kradzież cudzej rzeczy – mniej o 303, rozbój i wymuszenie rozbójnicze – mniej o 49, bójka i pobicie – mniej o 26; uszkodzenie rzeczy – mniej o 37;
- wzrost o 29 ilości wszczętych postępowań przygotowawczych w kategorii przestępstw gospodarczych;
- spadek o 3 ilości wszczętych postępowań przygotowawczych w kategorii przestępstw z ustawy o przeciwdziałaniu narkomanii, przy jednoczesnym wzroście o 29 czynów stwierdzonych w przedmiotowej kategorii przestępstw;
- wzrost o 2,6 % wskaźnika wykrywalności ogólnej sprawców we wszystkich kategoriach przestępstw, który wyniósł 56,6 %;
- wzrost o 2,5 % wskaźnika wykrywalności ogólnej sprawców w kategoriach przestępstw o charakterze kryminalnym, który wyniósł 52,3%;
- spadek o 8 ilości osób zabitych w wypadkach drogowych.

Zaprezentowane wyniki obrazują wzrost poziomu bezpieczeństwa i porządku publicznego na terenie powiatu grodzkiego. W 2017 roku współpraca policjantów Komendy Miejskiej Policji w Lublinie z przedstawicielami samorządu lokalnego będzie nadal kontynuowana, w celu podniesienia poziomu bezpieczeństwa mieszkańców i osiągnięcia nie mniej satysfakcjonujących wyników.

  
I Zastępca  
Komendanta Miejskiego Policji  
w Lublinie  
mł. insp. Paweł Paździor

Wykonano w 2 egz.  
Egz. Nr 1 – Urząd Miasta Lublin  
Egz. Nr 2 – a/a